



# Informace ze zdravotnictví Moravskoslezského kraje

Ústavu zdravotnických informací a statistiky  
České republiky

Ostrava  
1.6.2005

9

## Psychiatrie vč. AT a sexuologie - činnost oboru v Moravskoslezském kraji v roce 2004

*Psychiatry incl. Alcohol and Drugs Guidance Centres and Sexuology - Activity  
in Branch in Moravskoslezský Region in 2004*

### Souhrn

Informace ze zdravotnictví kraje o činnosti oboru psychiatrie včetně AT a sexuologie v Moravskoslezském kraji v roce 2004 obsahuje údaje o ambulantní péči z oblasti sítě zdravotnických zařízení, personálního zajištění, činnosti a stručný přehled pacientů podle užívané psychoaktivní látky. Údaje jsou členěny dle druhu zdravotnického zařízení a dle území.

### Summary

*Information on health service activity in the branch of psychiatry including alcohol and drugs guidance centres and sexology in the Moravskoslezský region in 2004 contains data about out-patient care, in particular, about health service network, personnel capacity, activity and a brief overview of patients by used psychoactive substance. Data are presented by type of health establishment and by territory.*

Informace je zpracována z údajů výkazu A (MZ) 1-01 o ambulantní činnosti oboru psychiatrie včetně ambulantních pracovišť AT a sexuologie. Výkaz vyplňuje samostatně každé ambulantní pracoviště jmenovaných psychiatrických oborů, včetně ambulantních částí nemocnic. Podkladem informací o lůžkové péči oboru je výkaz L (MZ) 1-02 o lůžkovém fondu a jeho využití. Výkazy byly součástí Programu statistických zjišťování v ČR na rok 2004 (Sbírka zákonů ČR, částka 124 ze dne 12.11.2003, formou vyhlášky č. 371/2003 Sb. a její samostatné přílohy). Návratnost ambulantních výkazů byla 100%.

Ambulantní péči v oboru psychiatrickém včetně sexuologie zajišťovalo na území Moravskoslezského kraje 64 oddělení a pracovišť s 58,81 lékaři a 43,58 zdravotnickými pracovníky nelékaři s odbornou způsobilostí bez odborného dohledu (v přepočteném počtu), včetně smluvních pracovníků. U lékařů došlo k navýšení úvazků o 6,2 %, vzhledem ke změnám kategorií nelékařských zdravotnických povolání nelze provést srovnání dalších zdravotnických pracovníků s předcházejícím rokem.

Z celkového počtu 274 030 (ČR 2 647 852) všech ambulantních ošetření - vyšetření (dále jen ošetření) bylo 72 %, absolutně 197 681 ošetření, provedeno v samostatných ordinacích lékaře psychiatra a sexuologa. Navýšení počtu ošetření proti roku 2003 činilo v kraji 7 %. Z celkového počtu ošetření představovaly ženy 56 %. Děti ve věku 0-14 let zaujímaly 3 % z celku. Na 1 lékaře a den připadlo v kraji 21 ošetření. Nejvyšší počet všech ošetření na 10 000 obyvatel byl zaznamenán v okrese Ostrava 3 553,06 (včetně FNSp Ostrava), průměr v kraji činil 2 177,28 ošetření (ČR 2 594,17).

Počet prvních ošetření vzrostl na 47 986 ošetření, což proti roku 2003 představuje zvýšení o 7 %, z toho ženy zaujímaly 56 %. Na 1 lékaře a den připadlo v kraji 3,7 prvních ošetření. Počet prvních ošetření na 10 000 obyvatel v kraji činil 381,27 (ČR 440,56), nejvíce opět okres Ostrava 636,70 ošetření a pouze 223,46 prvních ošetření v okrese Bruntál.

Z hlediska věkové struktury pacientů bylo 92 % všech ošetření v kraji poskytnuto pacientům ve věku 20 a více let, děti 0-14 let představovaly 3 % a mladiství 15-19 let 5 % z celku. V přepočtu na 10 000 dospělých bylo provedeno 2 597,23 ošetření, z toho 443,80 bylo prvních.

V rámci ochranné léčby bylo provedeno celkem 2 647 ošetření, což proti roku 2003 činilo nárůst o 9,5 %. Tento celkový počet zahrnoval také 631 prvních ošetření, u nichž došlo proti roku 2003 k nárůstu o 86 %.

U 15 vybraných diagnóz, resp. skupin onemocnění, se sleduje první ošetření pacienta za sledovaný rok. Jednotkou zjišťování je zde diagnóza, nikoliv pacient. To znamená, že pacient je započítán tolikrát, pro kolik onemocnění byl prvně ošetřen za sledovaný rok. Struktura prvních ošetření je patrná z grafu. Nejčastější byla první ošetření pro neurotické poruchy (34,7 %), organické duševní poruchy (15,9 %) a afektivní poruchy (12,5 %). K nárůstu proti roku 2003 došlo v kraji hlavně u poruch osobnosti o 16 % a u poruch vyvolaných alkoholem o 12 %. V přepočtu na 10 000 obyvatel připadlo nejvíce neurotických poruch 132,24 (ČR 172,25) a organických duševních poruch 60,73 (ČR 48,09) prvně ošetřených. Ve věkové skupině 0-19 let připadlo na 10 000 obyvatel 77,58 (ČR 96,65) prvně ošetřených pro vývojové poruchy v dětství a adolescenci.

Přílohu výkazu o činnosti oboru psychiatrie vyplnilo v kraji celkem 48 ambulantních pracovišť AT nebo psychiatrických oddělení (pracovišť), které registrují a zajišťují ambulantní péči pro léčené uživatele psychoaktivních látek.

V roce 2004 bylo léčeno a evidováno 4 162 (ČR 25 235) pacientů „živé kartotéky“ pro alkoholismus. Jedná se o pacienty sledované zdravotně a sociálně se zprávou nebo záznamem v dokumentaci ne starší jednoho roku. Převážná část sledovaných alkoholiků byli muži (74 %), z nichž 61 %, absolutně 1 885, bylo starších 40 let. V relaci na 10 000 osob příslušné věkové skupiny však připadlo nejvíce alkoholiků (60,45) do věkové skupiny 30-39 let. Průměr za kraj vykázal 33,07 (ČR 24,72) léčených alkoholiků na 10 000 obyvatel, nejvíce okres Ostrava 55,56 a nejméně okres Bruntál pouze 8,08. Závislých na alkoholu bylo v kraji 75,49 % (ČR 77,49 %) léčených alkoholiků.

V Moravskoslezském kraji byl zaznamenán 7% pokles počtu léčených a evidovaných toxikomanů. Na 10 000 obyvatel připadlo v kraji 16,49 (ČR 15,08) toxikomanů, v roce 2003 byl průměr za kraj 17,62. Z celkového počtu toxikomanů připadlo na muže 64 %, z toho nejvíce bylo ve věku 20-29 let (40 %). Závislost na drogách byla prokázána u 81,07 % pacientů v kraji (ČR 77,39 %). Největší zastoupení měly léčené osoby zneužívající kombinaci více psychoaktivních látek, 4,1 pacientů „živé kartotéky“ na 10 000 obyvatel. Stejně jako v roce 2003 měly vysoké zastoupení léčené osoby zneužívající stimulancia, 3,2 pacientů na 10 000 obyvatel, z toho nejrozšířenější metamfetamin, známější pod názvem pervitin, 2,1 pacientů na 10 000 obyvatel (ČR 2,5). Na třetím místě byli pacienti léčení v důsledku zneužívání opiátů a opioidů, 2,2 na 10 000 obyvatel, s významným zastoupením uživatelů heroinu, 1,4 pacientů.

Lůžkovou péčí psychiatrického oboru zajišťovala v Moravskoslezském kraji 4 nemocniční oddělení a Psychiatrická léčebna v Opavě s detašovaným pracovištěm v Holčovicích. Průměrná ošetrovací doba na nemocničních odděleních v kraji 15,2 dne byla nižší než v České republice 21,2 dne. Průměrná ošetrovací doba v psychiatrické léčebně dosáhla 52,8 dne a byla nižší než v ČR 76,2 dne. Využití lůžek ve dnech maximální lůžkové kapacity v PL Opava 329,7 dne bylo pouze nepatrně nižší než průměr za léčebny v České republice 331,8 dne. Na lůžkových psychiatrických odděleních nemocnic v kraji bylo využití ve dnech 300,4 vyšší, než byl průměr v České republice 294,8 dne.

Vypracoval:

ÚZIS ČR

Moravskoslezský krajský odbor

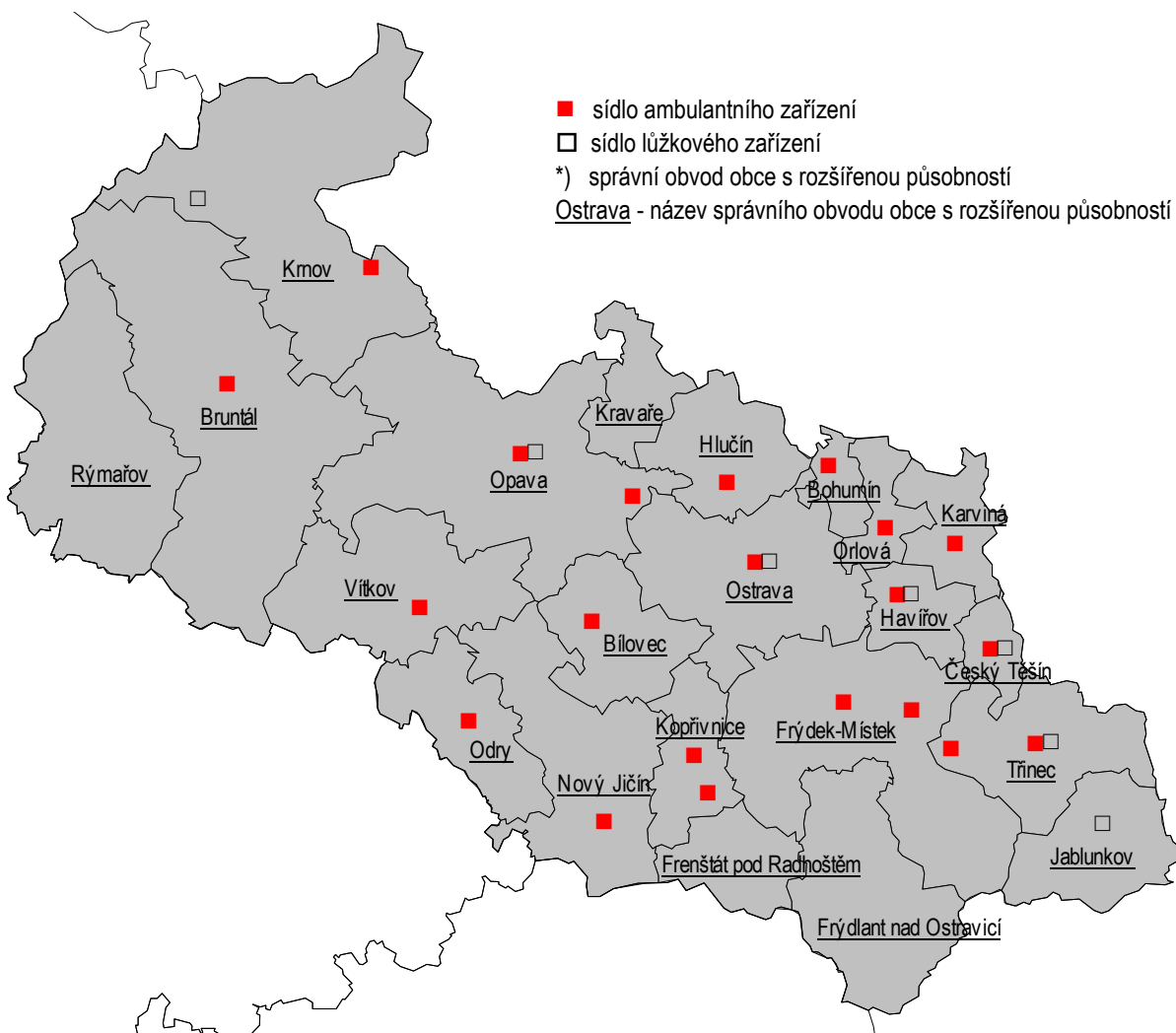
17. listopadu 1790, 708 52 Ostrava-Poruba

tel.: 596 913 523

e-mail: kozlikova@uzis.cz

<http://www.uzis.cz>

### Síť zdravotnických zařízení Moravskoslezského kraje poskytujících ambulantní psychiatrickou péči dle ORP \*)



Mapa znázorňuje umístění zdravotnických zařízení, vč. detašovaných pracovišť, bez ohledu na jejich počet.

**Personální zajištění ambulantní péče dle druhu zdravotnického zařízení  
a dle územních celků**

1/2

Druh zdravotnického zařízení	Počet ZZ a pracovišť	Počet pracovníků <sup>1)</sup>					ZPBD <sup>2)</sup>
		lékaři			psycho- logové		
		celkem	z toho				
			psychiatrii	sexuo- logové			
Moravskoslezský kraj							
Ambulantní část lůžkových ZZ	9	12,08	9,28	0,10	4,80	11,50	
Samostatná ordinace lékaře specialisty	46	41,92	41,07	0,85	1,00	26,28	
Ostatní ambulantní zařízení	9	4,81	4,61	0,20	-	5,80	
<b>Celkem</b>	<b>64</b>	<b>58,81</b>	<b>54,96</b>	<b>1,15</b>	<b>5,80</b>	<b>43,58</b>	
Bruntál							
Ambulantní část lůžkových ZZ	-	-	-	-	-	-	
Samostatná ordinace lékaře specialisty	3	3,00	3,00	-	-	3,00	
Ostatní ambulantní zařízení	-	-	-	-	-	-	
<b>Celkem</b>	<b>3</b>	<b>3,00</b>	<b>3,00</b>	<b>-</b>	<b>-</b>	<b>3,00</b>	
Frýdek-Místek							
Ambulantní část lůžkových ZZ	2	2,10	2,00	0,10	-	2,20	
Samostatná ordinace lékaře specialisty	7	6,82	6,72	0,10	-	4,00	
Ostatní ambulantní zařízení	1	0,20	-	0,20	-	0,20	
<b>Celkem</b>	<b>10</b>	<b>9,12</b>	<b>8,72</b>	<b>0,40</b>	<b>-</b>	<b>6,40</b>	
Karviná							
Ambulantní část lůžkových ZZ	3	2,00	2,00	-	-	1,50	
Samostatná ordinace lékaře specialisty	8	7,50	7,50	-	-	5,00	
Ostatní ambulantní zařízení	-	-	-	-	-	-	
<b>Celkem</b>	<b>11</b>	<b>9,50</b>	<b>9,50</b>	<b>-</b>	<b>-</b>	<b>6,50</b>	
Nový Jičín							
Ambulantní část lůžkových ZZ	-	-	-	-	-	-	
Samostatná ordinace lékaře specialisty	4	3,60	3,60	-	-	2,00	
Ostatní ambulantní zařízení	2	1,40	1,40	-	-	1,60	
<b>Celkem</b>	<b>6</b>	<b>5,00</b>	<b>5,00</b>	<b>-</b>	<b>-</b>	<b>3,60</b>	

**Personální zajištění ambulantní péče dle druhu zdravotnického zařízení a dle územních celků**

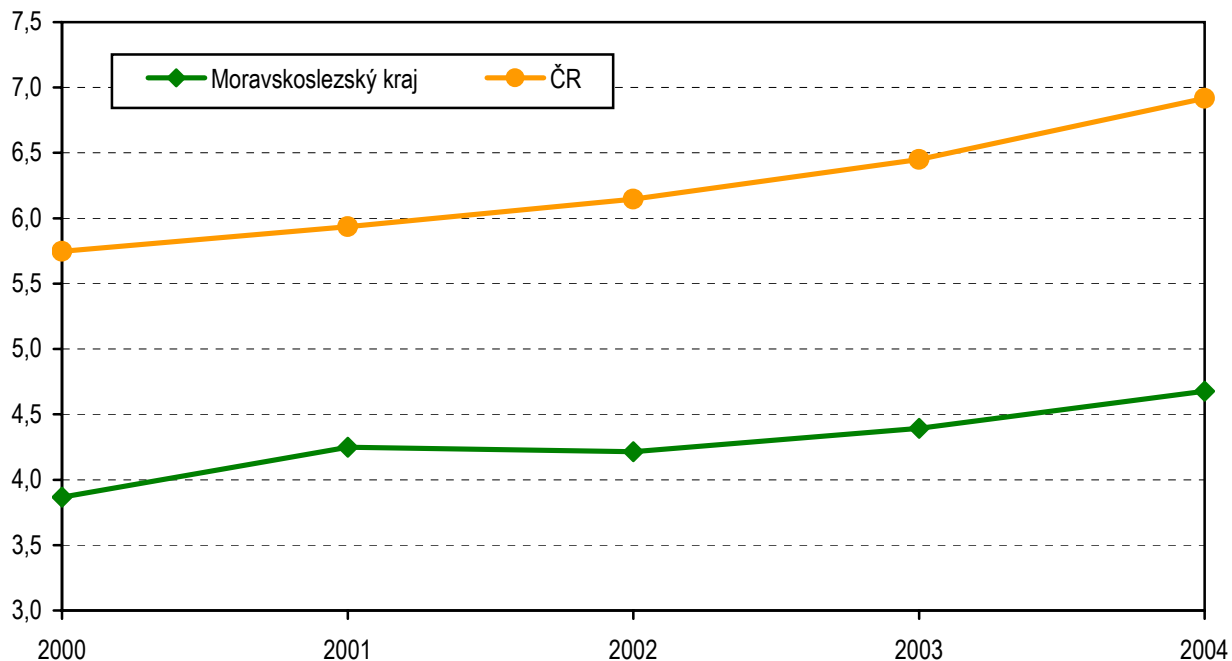
2/2

Druh zdravotnického zařízení	Počet ZZ a pracovišť	Počet pracovníků <sup>1)</sup>					ZPBD <sup>2)</sup>
		lékaři				psycho- logové	
		celkem	z toho				
			psychiatři	sexuo- logové			
Opava							
Ambulantní část lůžkových ZZ	-	-	-	-	-	-	
Samostatná ordinace lékaře specialisty	9	7,60	6,85	0,75	-	3,73	
Ostatní ambulantní zařízení	1	0,10	0,10	-	-	-	
<b>Celkem</b>	<b>10</b>	<b>7,70</b>	<b>6,95</b>	<b>0,75</b>	<b>-</b>	<b>3,73</b>	
Ostrava							
Ambulantní část lůžkových ZZ	4	7,98	5,28	-	4,80	7,80	
Samostatná ordinace lékaře specialisty	15	13,40	13,40	-	1,00	8,55	
Ostatní ambulantní zařízení	5	3,11	3,11	-	-	4,00	
<b>Celkem</b>	<b>24</b>	<b>24,49</b>	<b>21,79</b>	<b>-</b>	<b>5,80</b>	<b>20,35</b>	

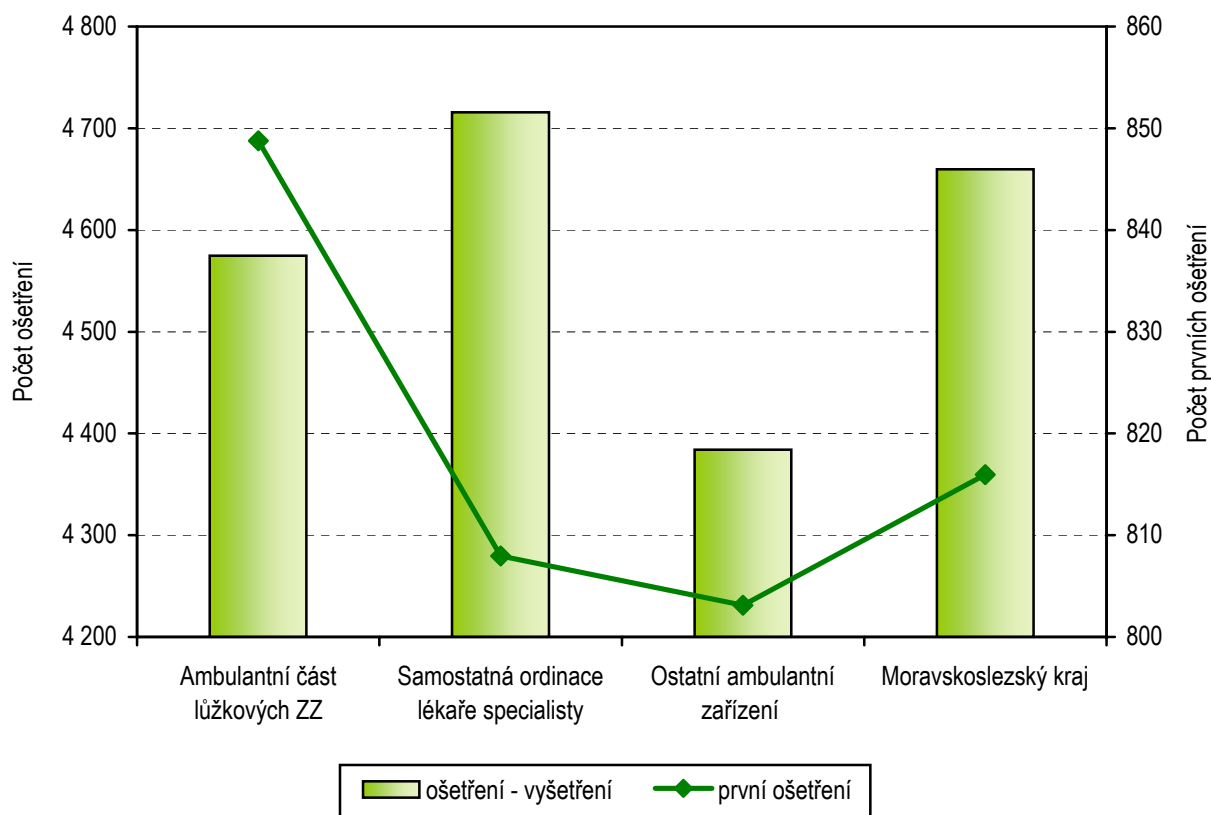
<sup>1)</sup> Součet úvazků, vč. smluvních

<sup>2)</sup> ZPBD - zdravotničtí pracovníci nelékaři s odbornou způsobilostí bez odborného dohledu dle zákona č. 96/2004 Sb., o nelékařských povoláních § 5 - § 21

### Počet lékařů na 100 000 obyvatel v letech 2000 - 2004



### Počet ošetření - vyšetření a prvních ošetření na 1 lékaře dle druhu zdravotnického zařízení



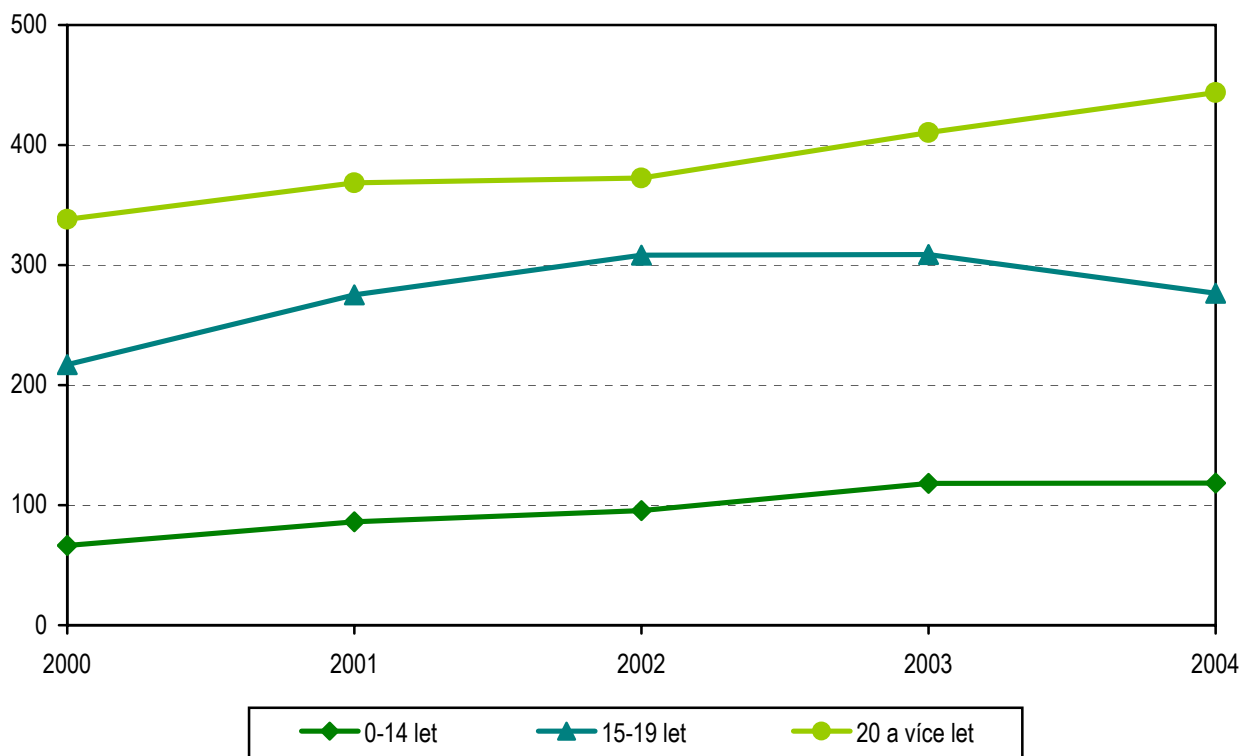
### Ambulantní péče (počty ošetření - vyšetření) dle území

Území, okres	Počet ošetření - vyšetření			Počet prvních ošetření <sup>1)</sup>			Počet oš. - vyš. na 1 léč. pacienta
	celkem	z toho žen (%)	z toho dětí <sup>2)</sup> (%)	celkem	z toho žen (%)	z toho dětí <sup>2)</sup> (%)	
Bruntál	11 401	57,24	7,21	2 323	59,10	9,04	4,91
Frýdek-Místek	52 494	42,51	0,86	8 300	55,13	1,47	6,32
Karviná	46 228	59,34	1,82	7 070	59,32	3,99	6,54
Nový Jičín	21 068	61,63	6,77	3 610	57,67	6,43	5,84
Opava	31 955	54,14	3,43	6 813	51,21	5,72	4,69
Ostrava	110 884	60,25	3,22	19 870	56,37	5,53	5,58
Moravskoslezský kraj	274 030	55,97	3,00	47 986	56,09	4,87	5,71
ČR	2 647 852	60,03	3,59	449 680	59,54	5,30	5,89

<sup>1)</sup> Počet prvních ošetření v daném roce odpovídá počtu léčených pacientů v daném roce

<sup>2)</sup> Osoby ve věku 0-14 let

### Počet léčených pacientů na 10 000 obyvatel dle věku





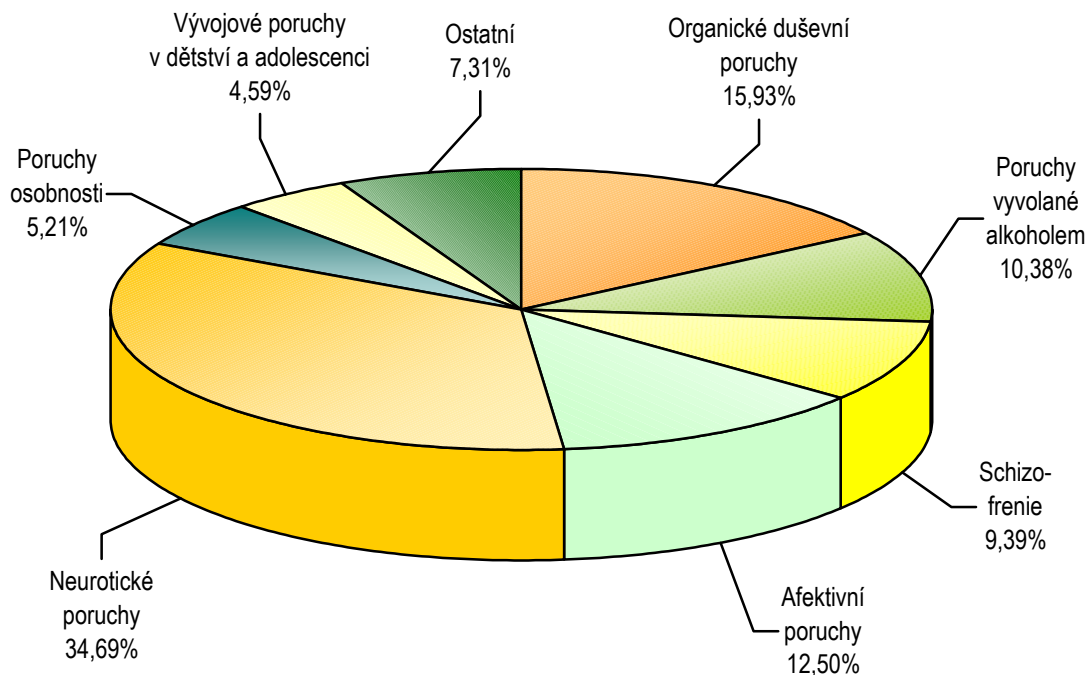
## Vybraná onemocnění u léčených pacientů dle druhu zdravotnického zařízení

Druh zdravotnického zařízení	Počet prvních ošetření pro vybraná onemocnění <sup>1)</sup>						
	organické duševní poruchy	poruchy vyvolané alkoholem	schizofrenie	afektivní poruchy	neurotické poruchy	poruchy osobnosti	vývojové poruchy v dětství a adoles.
Ambulantní část lůžkových zdravotnických zařízení	1 929	1 318	1 148	1 004	3 618	346	217
Samostatná ordinace lékaře specialisty	5 457	3 160	3 018	4 625	11 942	1 702	1 371
Ostatní ambulantní zařízení	258	502	342	369	1 084	452	616
Moravskoslezský kraj	7 644	4 980	4 508	5 998	16 644	2 500	2 204
	na 10 000 obyvatel <sup>2)</sup>						
Moravskoslezský kraj	60,73	39,57	35,82	47,66	132,24	19,86	77,58
ČR	48,09	24,27	39,12	83,18	172,25	25,61	96,65

<sup>1)</sup> Počet zjištěných diagnóz, ne pacientů

<sup>2)</sup> U onemocnění vývojové poruchy v dětství a adolescenci je přepočítáno na 10 000 obyvatel ve věku 0-19 let

### Struktura prvních ošetření pro vybraná onemocnění



### Pacienti ambulantních pracovišť AT dle užívané psychoaktivní látky a věku

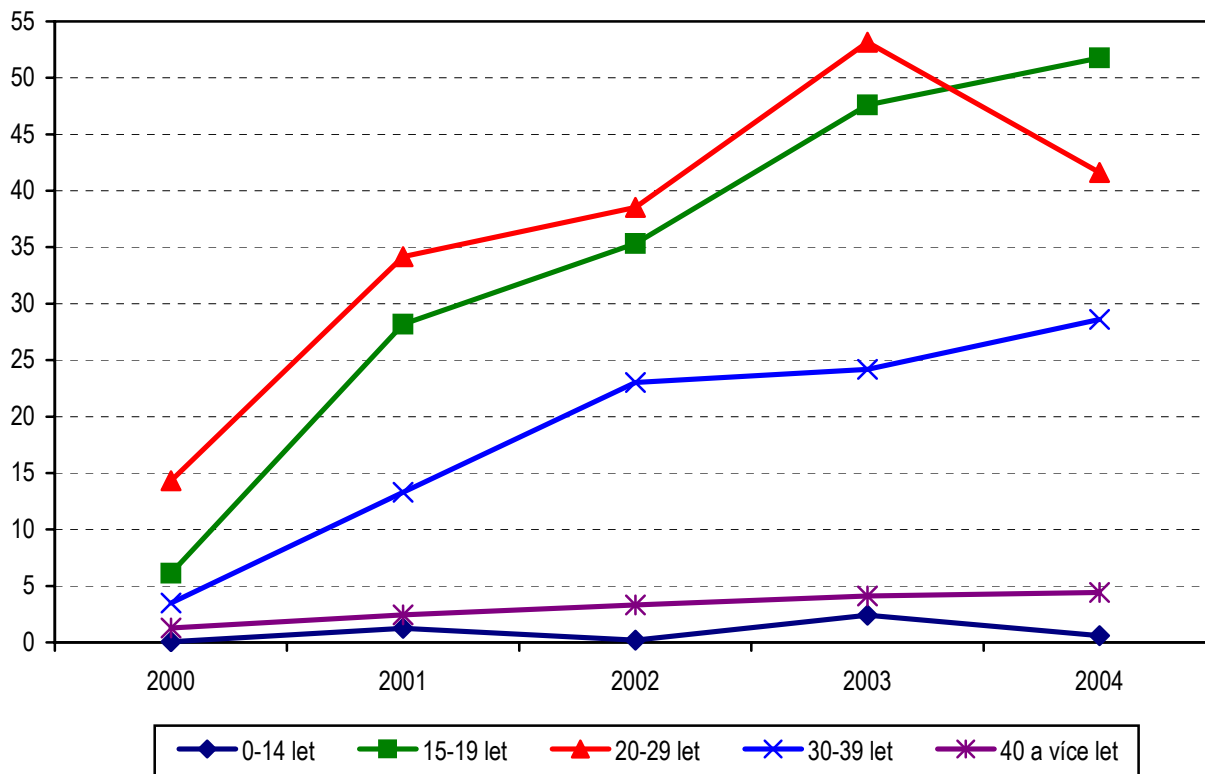
Věk	Pacienti "živé kartotéky" podle užívané psychoaktivní látky					
	alkohol			drogy		
	celkem	z toho závislí <sup>1)</sup> (%)	na 10 000 obyvatel <sup>2)</sup>	celkem	z toho závislí <sup>1)</sup> (%)	na 10 000 obyvatel <sup>2)</sup>
0 - 14 let	-	.	-	12	.	0,61
15 - 19 let	44	.	5,06	450	.	51,77
20 - 29 let	455	.	23,10	820	.	41,63
30 - 39 let	1 126	.	60,45	533	.	28,61
40 a více let	2 537	.	42,91	261	.	4,41
Moravskoslezský kraj	4 162	75,49	33,07	2 076	81,07	16,49
ČR	25 235	77,49	24,72	15 390	77,39	15,08

<sup>1)</sup> Pacient abuser, závislý na psychoaktivní látce, s možností akutních intoxikací a zdravotního poškození

<sup>2)</sup> Obyvatelé příslušné věkové skupiny

. Údaj není k dispozici

### Počet evidovaných toxikomanů na 10 000 obyvatel dle věku



## Vyžívání lůžkového fondu psychiatrických oddělení nemocnic a odborných léčebných ústavů (OLÚ) a zatížení zdravotnických pracovníků

Ukazatel	Nemocnice		OLÚ	
	Kraj	ČR	Kraj	ČR
Počet oddělení	4	33	2	31
Počet pracovníků <sup>1)</sup>				
lékaři	9,95	140,53	54,71	441,02
ZPBD <sup>2)</sup>	28,30	540,39	307,27	2 833,50
sestry <sup>2)</sup> u lůžka	25,30	492,69	292,76	2 697,16
ZPOD <sup>2)</sup> u lůžka	11,56	135,06	147,50	1 139,29
Průměrný počet lůžek	93,00	1 503,91	1 015,00	9 638,52
Průměrný denní stav obsazených lůžek				
celkem	76,3	1 211,5	914,4	8 736,7
na 1 lékaře	7,7	8,6	16,7	19,8
na 1 sestru <sup>2)</sup> u lůžka	3,0	2,5	3,1	3,2
Počet lékařů na 100 lůžek	10,70	9,36	5,39	4,58
Počet ZPBD <sup>2)</sup> na 100 lůžek	30,43	36,00	30,27	29,41
Počet hospitalizovaných	1 844	20 878	6 336	41 986
Nemocniční letalita	-	2,4	45,3	41,5
Využití lůžek ve dnech	300,4	294,8	329,7	331,8
Průměrná ošetrovací doba	15,2	21,2	52,8	76,2
Prostoj lůžek <sup>3)</sup>	3,2	4,1	5,8	6,6

<sup>1)</sup> Součet úvazků

<sup>2)</sup> Zdravotničtí pracovníci dle zákona č. 96/2004 Sb.

ZPBD - zdravotničtí pracovníci nelékaři s odbornou způsobilostí bez odborného dohledu (§ 5 - § 21)

sestry - všeobecné sestry a porodní asistentky (§ 5 - § 6)

ZPOD - zdravotničtí pracovníci nelékaři pod odborným dohledem nebo přímým vedením (§ 29 - § 42)

<sup>3)</sup> Ve dnech na 1 hospitalizovaného z lůžek schopných provozu

Seznam nemocnic s psychiatrickým oddělením v kraji:

Nemocnice Třinec

Nemocnice s poliklinikou Havířov

Městská nemocnice Ostrava

Fakultní nemocnice s poliklinikou Ostrava

Seznam OLÚ s psychiatrickým oddělením v kraji:

Psychiatrická léčebna Opava