



# Informace ze zdravotnictví Olomouckého kraje

Ústavu zdravotnických informací a statistiky  
České republiky

Olomouc  
13.6.2005

# 7

## Rehabilitační a fyzikální medicína - činnost oboru v Olomouckém kraji v roce 2004

*Rehabilitation and Physical Medicine - Activity in Branch in the Olomoucký Region  
in 2004*

### Souhrn

Informace ze zdravotnictví kraje o činnosti oboru rehabilitační a fyzikální medicíny v Olomouckém kraji v roce 2004 obsahuje údaje o ambulantní péči z oblasti sítě zdravotnických zařízení, personálního zajištění, činnosti, stručný přehled nově přijatých pacientů podle skupin diagnóz a také základní ukazatele lůžkové péče nemocnic a odborných léčebných ústavů. Údaje jsou členěny dle druhu zdravotnického zařízení a dle území.

### Summary

*Information on health service activity in the branch of rehabilitation and physical medicine in the Olomoucký region in 2004 contains data about out-patient, in particular, about health service network, personnel capacity, activity, a brief overview of newly admitted patients by group of diagnoses and also basic indicators of in-patient care in hospitals and specialized therapeutic institutes. Data are presented by type of health establishment and by territory.*

Údaje o činnosti oboru rehabilitační a fyzikální medicíny v ambulantní péči byly čerpány z ročního výkazu A (MZ) 1-01 o činnosti zdravotnických zařízení. Tento výkaz vyplňuje samostatně každá ordinace rehabilitační a fyzikální medicíny (oddělení, pracoviště) včetně ambulantních částí nemocnic ve všech zdravotnických zařízeních bez ohledu na jejich zřizovatele. Návratnost výkazů byla 98,6 %. Zdrojem informací o lůžkové péči byl pololetní výkaz L (MZ) 1-02 o lůžkovém fondu zdravotnického zařízení a jeho využití. Oba výkazy byly součástí Programu statistických zjišťování Ministerstva zdravotnictví v České republice na rok 2004. Program byl sestaven v souladu se zákonem č. 89/1995 Sb., o státní statistické službě, ve znění pozdějších předpisů, a po jeho schválení Českým statistickým úřadem zveřejněn ve Sbírce zákonů.

S ohledem na platnost zákona č. 96/2004 Sb., o podmínkách získávání a uznávání způsobilosti k výkonu nelékařských zdravotnických povolání a k výkonu činností souvisejících s poskytováním zdravotní péče a o změně některých souvisejících zákonů (zákon o nelékařských zdravotnických povoláních), se pracovníci v oboru rehabilitační a fyzikální medicíny dělí na ergoterapeuty (§ 7), fyzioterapeuty (§ 24) a ostatní zdravotnické pracovníky, mezi které patří např. všeobecná sestra, ošetřovatel, masér, atd.

## **Činnost oboru rehabilitační a fyzikální medicíny v ambulantní péči**

Ambulantní péči zabezpečovalo ke konci roku 2004 na 70 odděleních a pracovištích kraje celkem 384,96 pracovníků, z toho tvořili 34,56 lékaři, 281,08 fyzioterapeuti, 21,52 ergoterapeuti a 47,80 ostatní zdravotničtí pracovníci podle zákona č. 96/2004 Sb., (součet úvazků včetně smluvních).

Celkem tito pracovníci provedli 246 222 ošetření - vyšetření, z toho nejvíce (42,5 %) v samostatném zařízení nelékaře rehabilitačním, dále v ambulantních částech lůžkových zdravotnických zařízeních (31,7 %), samostatných ordinacích lékařů specialistů (14,3 %), nejméně (11,5 %) v ostatních ambulantních zařízeních. Fyzioterapeuti nebo ergoterapeuti poskytli 94 % z celkového počtu výkonů. Více než polovinu všech výkonů tvořila léčebná tělesná výchova, 36 % fyzikální terapie, zbytek připadl na ergoterapii a ostatní výkony.

Z celé palety léčebně - rehabilitačních postupů má významné místo fyzioterapie zabývající se zejména pohybovým systémem, jeho analýzou pomocí specifických diagnostických postupů a možnostmi ovlivnit jeho prostřednictvím i poruchy dalších orgánových systémů.

Dalším často využívaným terapeutickým postupem je ergoterapie, která využívá specifické diagnostické a léčebné metody při léčbě jedinců každého věku s různým typem postižení, kteří jsou trvale nebo dočasně fyzicky, psychicky, smyslově nebo mentálně postiženi. Cílem ergoterapie je dosažení maximální soběstačnosti a nezávislosti klientů v domácím, pracovním a sociálním prostředí, a tím zvýšení kvality jejich života.

Neméně důležitou je fyzikální medicína, která studuje fyzikální podněty k prevenci, diagnostice a terapii. Využívá fyzikálních prostředků s cílem dosáhnout co nejlepšího funkčního stavu jedince. Jako fyzikální podněty využívá přírodní i umělé zdroje všech druhů energie, mechanické, tepelné, chemické, elektrické, světelné, akustické a jejich kombinací a terapie pohybové.

V kraji bylo nově přijato k léčbě celkem 110 154 pacientů, což představuje 1 733 pacientů na 10 tis. obyvatel (v ČR 2 297). Necelých 17 % těchto pacientů bylo hospitalizováno na některém z lůžkových oddělení, zbytek osob se léčil ambulantně ve zdravotnickém zařízení. Pouze v okrese Šumperk byli pacienti ambulantně léčeni také v jejich domácím prostředí.

Z vybraných skupin diagnóz podle Mezinárodní klasifikace nemocí 10. revize se většina osob léčila na nemoci svalové a kosterní soustavy a pojivové tkáně (M00-M99), a to celkem 60 494 pacientů (55 %), dále následovala poranění a otravy (S00-T98) s 16 690 pacienty celkem (15 %) a nemoci nervové soustavy (G00-G99) s 14 401 pacienty celkem (13 %). Ostatní neuvedené skupiny nemocí zaujímaly 17 %.

Struktura počtu vyšetření lékařem nebo fyzioterapeutem či ergoterapeutem byla v jednotlivých okresech výrazně rozdílná, např. v okrese Jeseník všechna vyšetření i výkony provedli fyzioterapeuti a ergoterapeuti, naopak v okrese Přerov většinu vyšetření zajišťovali lékaři a výkony provedli již téměř výhradně jako v ostatních okresech fyzioterapeuti a ergoterapeuti.

## **Činnost lůžkových rehabilitačních oddělení nemocnic**

Akutní léčebnou péči poskytovala v kraji 2 lůžková oddělení nemocnic s 6,00 lékaři a 16,00 ZPBD (součet úvazků včetně smluvních). Celkem bylo na těchto odděleních hospitalizováno v nemocnicích 1 083 pacientů s průměrnou ošetrovací dobou 16,0 dní (ČR 17,0 dní). Průměrný počet lůžek činil 58,00 a průměrný denní stav obsazených lůžek byl celkem 47,4.

Dlouhodobou léčebnou péčí pro 333 hospitalizovaných pacientů poskytovalo pouze 1 oddělení. Tuto péči zajišťovali 2,00 lékaři a 9,00 ZPBD. Průměrný počet lůžek na tomto oddělení byl 30,50 a průměrná ošetrovací doba 31,2 dní (ČR 33,1).

Součástí Nemocnice Prostějov je od roku 1994 Centrum léčebné rehabilitace. Svým prostorovým, přístrojovým a personálním vybavením se toto pracoviště řadí k nejmodernějším v republice a nabízí širokou škálu terapeutických možností jednak v podobě individuální fyzioterapie dospělých a dětí a také v podobě pohybové léčby skupiny osob.

Informace je doplněná mapou, která znázorňuje rozložení a počty zdravotnických zařízení poskytujících rehabilitační ambulantní péči k 31. 12. 2004. Tyto počty se liší od údajů uvedených v první tabulce, kde nejsou zahrnuta odloučená pracoviště a ta, která neodevzdala výkaz (za rok 2004 pouze 1) a naopak jsou zahrnuta ukončená pracoviště během roku.

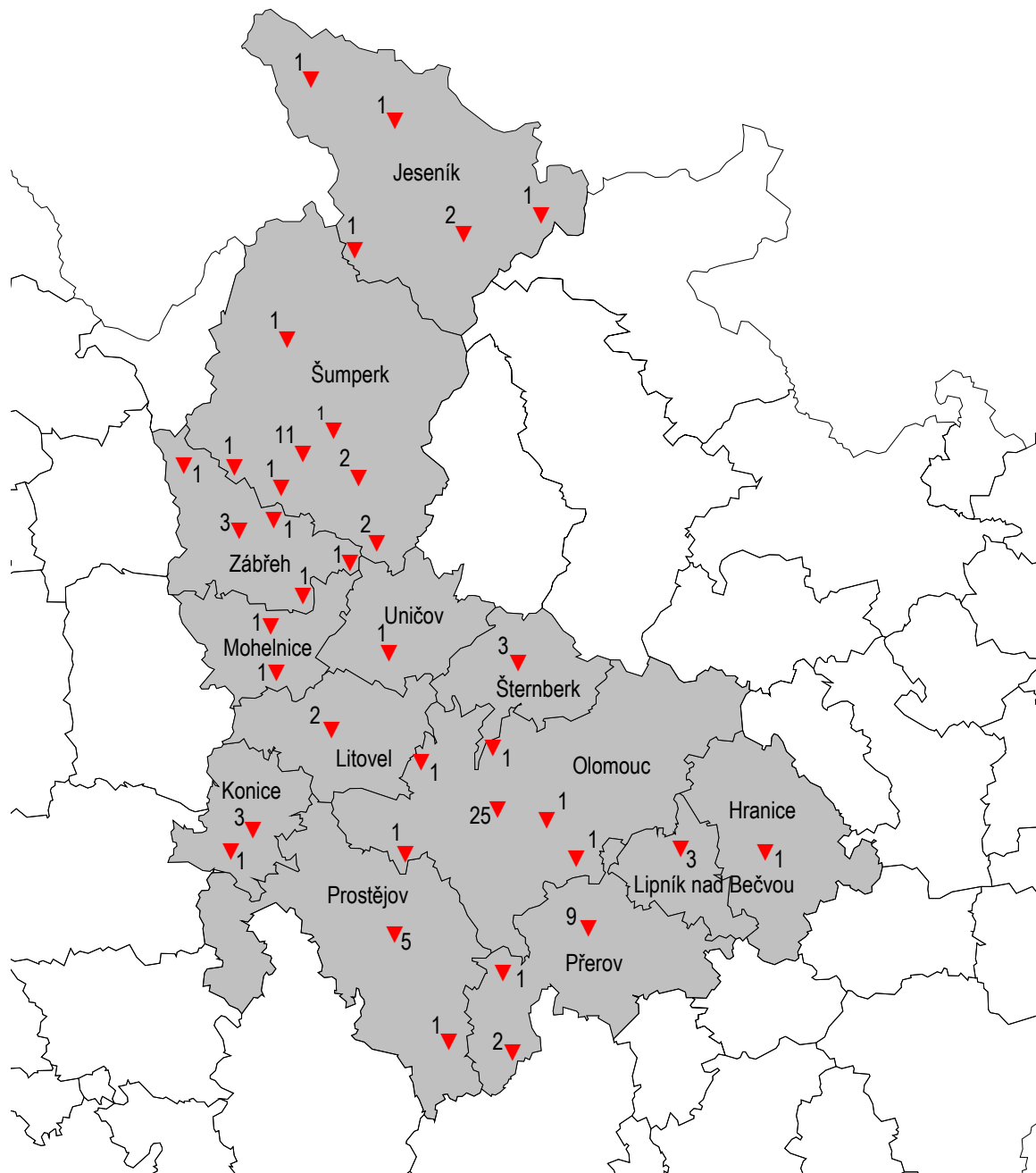
Zpracovala: Mgr. Magdalena Mlynářová

ÚZIS ČR, Olomoucký krajský odbor

Kosmonautů 10, P.O.BOX 9, 772 11 Olomouc

tel.: 585 510 249, e-mail: [krobotova@uzis.cz](mailto:krobotova@uzis.cz), <http://www.uzis.cz>

**Síť zdravotnických zařízení poskytujících ambulanci rehabilitační a fyzikální medicínu v Olomouckém kraji k 31. 12. 2004**

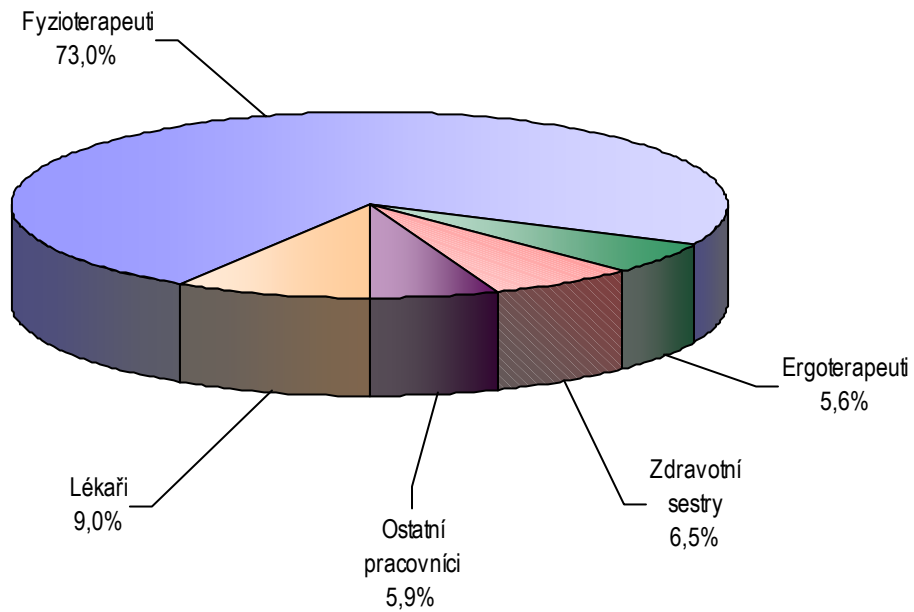


**Personální zajištění dle druhu zdravotnických zařízení a dle území**

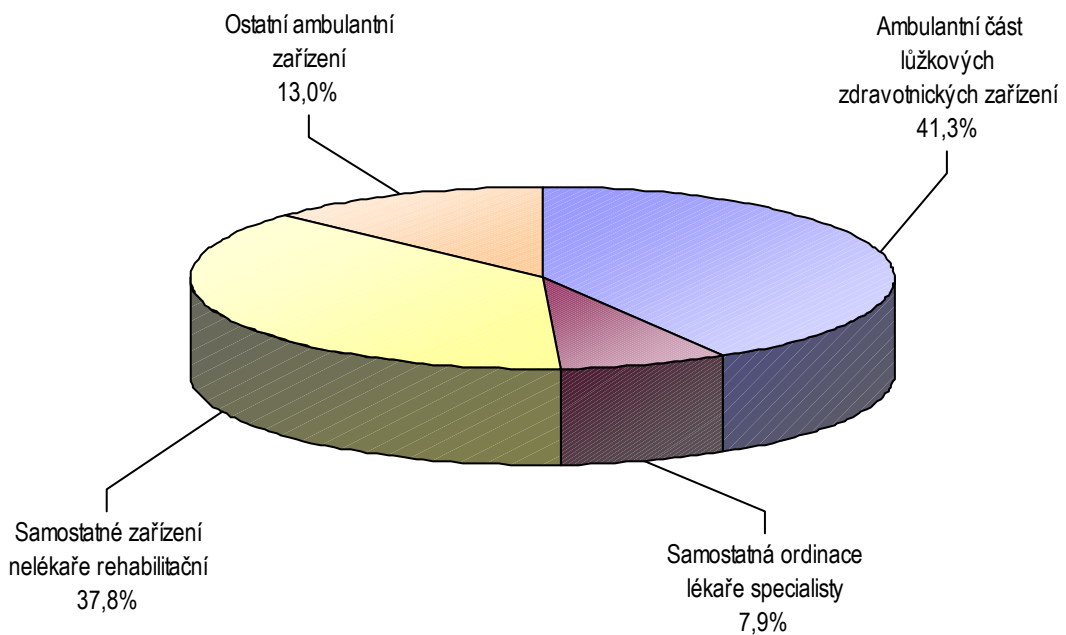
Ukazatel	Počet ZZ a pracovišť	Počet pracovníků <sup>1)</sup>				
		celkem	v tom			
			lékaři	fyzio-terapeuti	ergo-terapeuti	ostatní zdravotničtí pracovníci
kraj						
Ambulantní část lůžkových ZZ	9	159,00	14,40	109,90	14,60	20,10
Samostatná ordinace lékaře specialisty	7	30,48	6,48	15,00	2,00	7,00
Samostatné zařízení nelékaře rehabilitační	47	145,58	6,35	129,13	1,00	9,10
Ostatní ambulantní zařízení	7	49,90	7,33	27,05	3,92	11,60
<b>Celkem</b>	<b>70</b>	<b>384,96</b>	<b>34,56</b>	<b>281,08</b>	<b>21,52</b>	<b>47,80</b>
dle území						
Jeseník	5	12,60	-	9,00	3,60	-
Olomouc	29	187,60	20,63	129,85	14,92	22,20
Prostějov	6	47,28	5,28	38,50	1,00	2,50
Přerov	12	64,74	5,60	39,54	2,00	17,60
Šumperk	18	72,74	3,05	64,19	-	5,50
<b>Olomoucký kraj celkem</b>	<b>70</b>	<b>384,96</b>	<b>34,56</b>	<b>281,08</b>	<b>21,52</b>	<b>47,80</b>

<sup>1)</sup> Součet úvazků, vč. smluvních

### Struktura pracovníků v oboru rehabilitační a fyzikální medicíny



### Pracovníci dle druhu zařízení



**Počet vyšetření, výkonů a pacientů dle druhu zdravotnických zařízení**

Vybrané ukazatele	Činnost v oboru dle zařízení				
	celkem	v tom			
		ambulantní část lůžkových zdravotnických zařízení	samostatná ordinace lékaře specialisty	samostatné zařízení nelékaře rehabilitační	ostatní ambulantní zařízení
	vyšetření provedená				
Lékařem	126 142	61 596	20 743	25 663	18 140
Fyzioterapeutem, ergoterapeutem	120 055	16 395	14 493	79 019	10 148
Psychologem, logopedem, sociálním pracovníkem	25	-	-	-	25
Kraj	246 222	77 991	35 236	104 682	28 313
Na 10 000 obyvatel	3 874,77	1 227,34	554,51	1 647,37	445,56
	výkony provedené				
Lékařem	161 632	68 944	23 670	31 486	37 532
Fyzioterapeutem, ergoterapeutem	2 428 701	891 604	179 709	1 146 091	211 297
Psychologem, logopedem, sociálním pracovníkem	219	-	-	-	219
Kraj	2 590 552	960 548	203 379	1 177 577	249 048
	pacienti nově přijatí k léčbě				
Kraj	110 154	38 133	11 591	46 956	13 474
Na 10 000 obyvatel	1 733,48	600,10	182,41	738,94	212,04

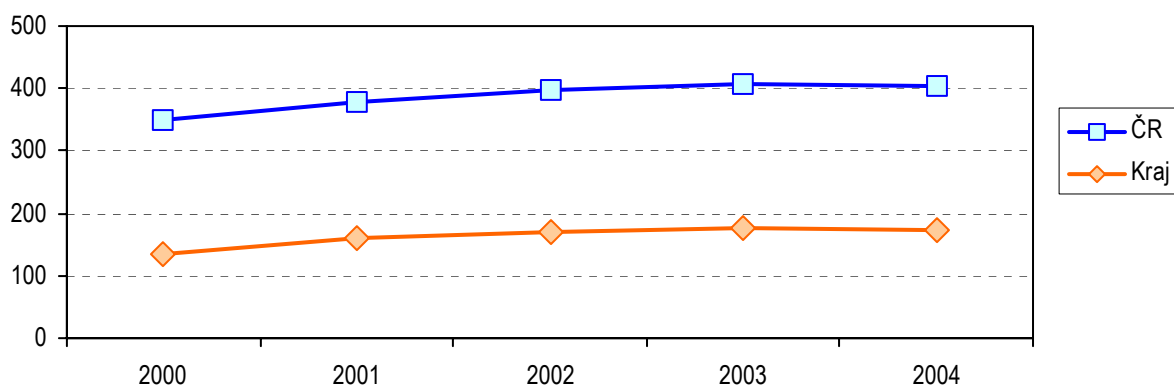
**Struktura výkonů podle druhu zdravotnických zařízení**

Druh zdravotnického zařízení	Struktura výkonů				
	celkem	z toho (v %)			
		léčebná tělesná výchova	fyzikální terapie	ergoterapie	ostatní výkony
Ambulantní část lůžkových ZZ	960 548	67,89	26,19	0,25	5,67
Samostatná ordinace lékaře specialisty	203 379	37,33	52,12	0,23	10,32
Samostatné zařízení nelékaře rehabilitační	1 177 577	56,95	40,11	0,05	2,89
Ostatní ambulantní zařízení	249 048	42,29	41,82	-	15,89
Kraj	2 590 552	58,06	36,06	0,13	5,75
ČR	45 962 058	54,25	39,07	1,74	4,94

**Indikace léčebné rehabilitace - skupiny diagnóz podle MKN 10**

Diagnóza MKN 10		Počet pacientů nově přijatých k léčbě			
		celkem		z toho v samostatných zařízeních nelékaře rehabilitačních	
		absolutně	na 10 tis. obyvatel <sup>1)</sup>	absolutně	na 10 tis. obyvatel <sup>1)</sup>
Nemoci infekční a parazitární	A00 - B99	48	0,76	1	0,02
Novotvary	C00 - D48	691	10,87	44	0,69
Nemoci endokrinní	E00 - E90	134	2,11	31	0,49
Poruchy duševní a poruchy chování	F00 - F99	436	6,86	50	0,79
Nemoci nervové soustavy	G00 - G99	14 401	226,63	6 441	101,36
Nemoci oběhové soustavy	I00 - I99	4 406	69,34	537	8,45
Nemoci dýchací soustavy	J00 - J99	1 611	25,35	252	3,97
Nemoci trávicí soustavy	K00 - K93	5 599	88,11	2 676	42,11
Nemoci svalové a kosterní soustavy a pojivové tkáně	M00 - M99	60 494	951,99	29 869	470,05
Nemoci močové a pohlavní soustavy	N00 - N99	1 493	23,50	32	0,50
Těhotenství, porod a šestinedělí, stavy vzniklé v perinatálním období	O00 - O99 P00 - P96	975	61,48	363	22,89
Poranění, otravy	S00 - T98	16 690	262,65	6 018	94,70
Ostatní neuvedené skupiny nemocí		3 176	49,98	642	10,10
Kraj		110 154	1 733,48	46 956	738,94
ČR		2 344 291	2 296,77	662 871	649,43

<sup>1)</sup> U Dg těhotenství, porod a šestinedělí, stavy vzniklé v perinatálním období přepočteno na 10 000 žen 15 - 49 let

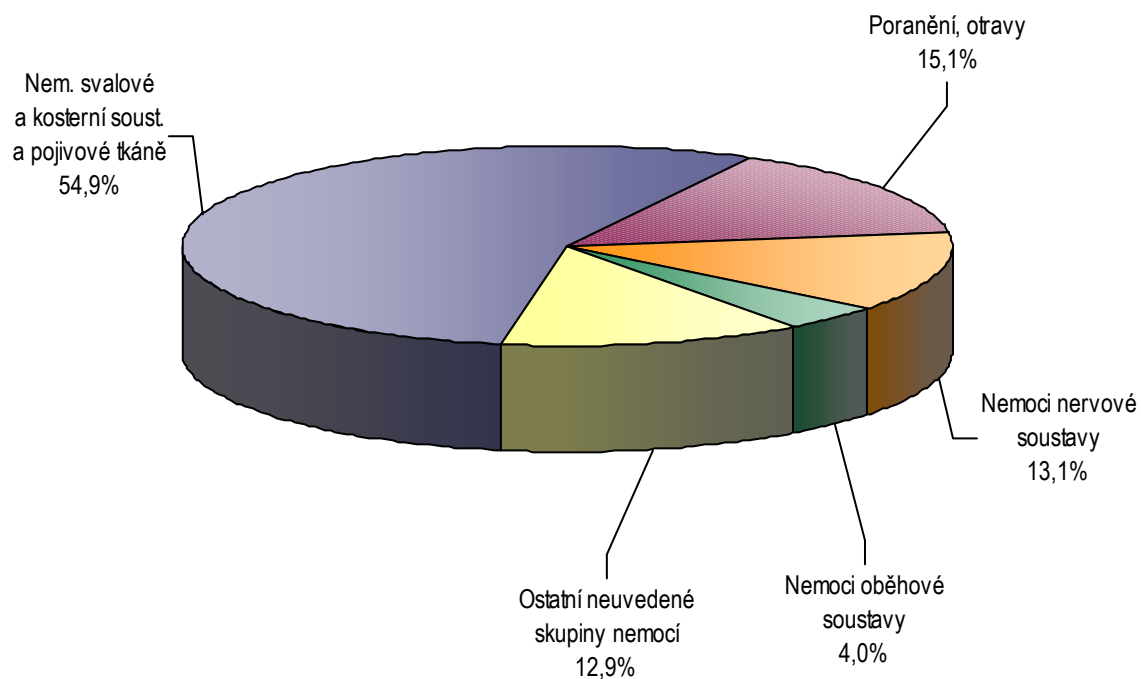
**Počet pacientů nově přijatých k léčbě na 1 000 obyvatel**




### Počet nově přijatých pacientů k léčbě v územních celcích

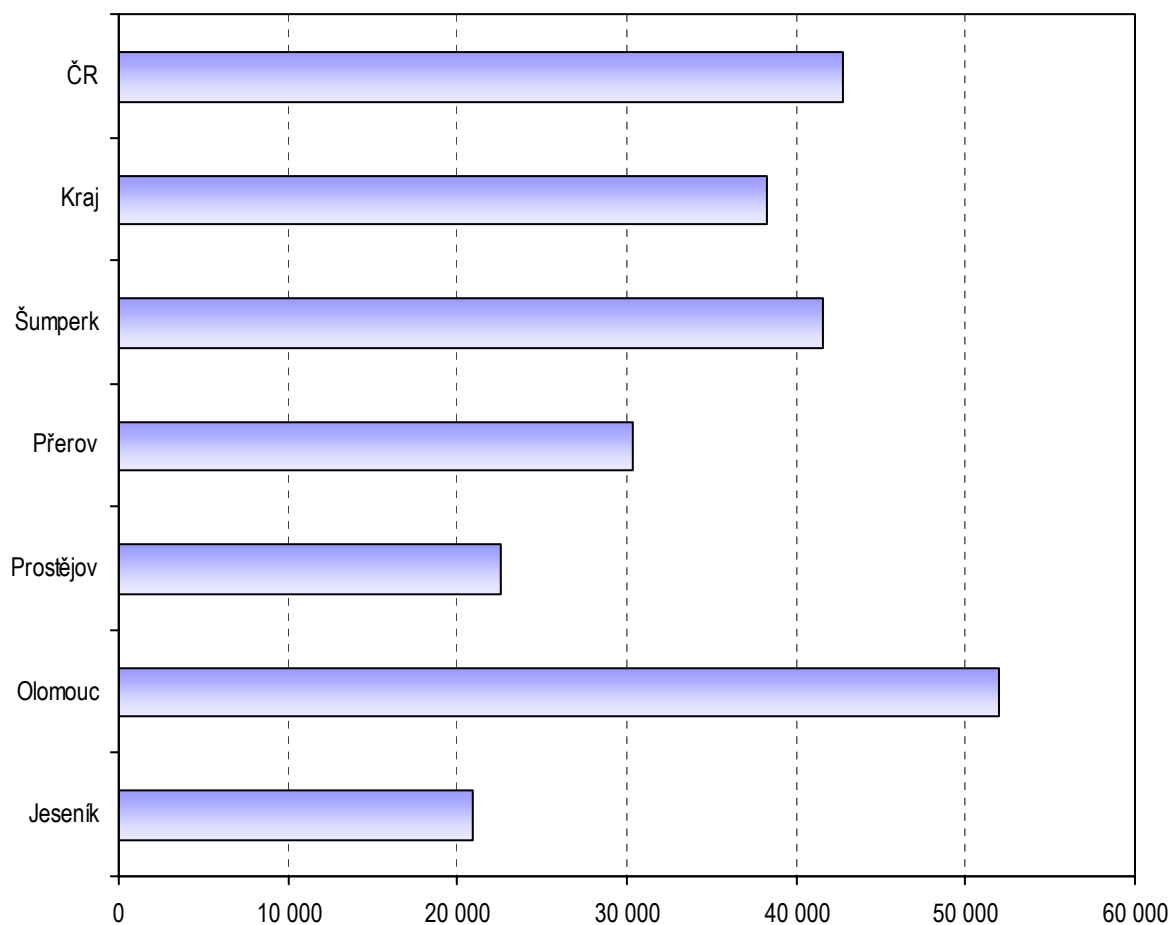
Území, okres	Počet nově přijatých pacientů k léčbě				
	celkem	v tom (v %)			
		ambulantně		hospitalizovaní	
		ve zdrav. zařízení	doma	na lůžkovém rehab. odd.	na ostatních nem. odd.
Jeseník	3 466	91,08	-	-	8,92
Olomouc	50 830	78,07	-	1,30	20,63
Prostějov	12 914	79,56	-	3,17	17,28
Přerov	17 581	82,89	-	-	17,11
Šumperk	25 363	94,90	0,04	5,06	-
Kraj	110 154	83,30	0,01	2,14	14,56

### Struktura nově přijatých pacientů k léčbě dle vybraných skupin diagnóz



**Počet vyšetření a výkonů v územních celcích**

Území, okres	Počet vyšetření provedených			Počet výkonů provedených		
	celkem	z toho v %		celkem	z toho v %	
		lékařem	fyzioterap. a ergoterap.		lékařem	fyzioterap. a ergoterap.
Jeseník	3 357	-	100,00	87 924	-	100,00
Olomouc	154 869	48,17	51,81	1 286 335	9,47	90,51
Prostějov	25 577	64,02	35,98	264 046	6,43	93,57
Přerov	24 212	94,37	5,63	418 257	2,50	97,50
Šumperk	38 207	32,22	67,78	533 990	2,31	97,69
Kraj	246 222	51,23	48,76	2 590 552	6,24	93,75
ČR	3 249 982	51,81	47,67	45 962 058	5,01	94,89

**Počet výkonů provedených fyzioterapeutem  
a ergoterapeutem na 10 tisíc obyvatel**


## Využívání lůžkového fondu rehabilitačních oddělení nemocnic a rehabilitačních center a zatížení zdravotnických pracovníků

Ukazatel	Nemocnice		OLÚ	
	kraj	ČR	kraj	ČR
Počet oddělení	2	44	1	15
Počet pracovníků <sup>1)</sup>				
lékaři	6,00	118,68	2,00	71,69
ZPBD <sup>2)</sup> celkem	16,00	532,15	9,00	412,42
sestry <sup>2)</sup> u lůžka	15,00	476,96	6,50	363,01
ZPOD <sup>2)</sup>	9,00	174,48	4,00	199,23
Průměrný počet lůžek	58,00	1 446,71	30,50	1 662,38
Průměrný denní stav obsazených lůžek				
celkem	47,4	1 223,0	28,3	1 644,6
na 1 lékaře	7,9	10,3	14,2	22,9
na 1 sestru <sup>2)</sup> u lůžka	3,2	2,6	4,4	4,5
Počet lékařů na 100 lůžek	10,34	8,25	6,45	4,17
Počet ZPBD <sup>2)</sup> na 100 lůžek	27,59	37,01	29,03	23,99
Počet hospitalizovaných	1 083	26 367	333	18 184
Nemocniční letalita	0,9	1,1	-	1,8
Využití lůžek ve dnech	299,1	309,4	339,8	362,1
Průměrná ošetrovací doba	16,0	17,0	31,2	33,1
Prostoj lůžek <sup>3)</sup>	3,4	2,2	2,4	0,3

<sup>1)</sup> Součet úvazků

<sup>2)</sup> Zdravotničtí pracovníci dle zákona č. 96/2004 Sb.:

ZPBD - zdravotničtí pracovníci nelékaři s odbornou způsobilostí bez odborného dohledu (§ 5 - § 21)

sestra - všeobecné sestry a porodní asistentky (§ 5 - § 6)

ZPOD - zdravotničtí pracovníci nelékaři pod odborným dohledem nebo přímým vedením (§ 29 - § 42)

<sup>3)</sup> Ve dnech na 1 hospitalizovaného z lůžek schopných provozu

Seznam nemocnic s lůžkovým rehabilitačním oddělením v kraji:

Fakultní nemocnice Olomouc

Nemocnice Prostějov, příspěvková organizace

Seznam OLÚ s lůžkovým rehabilitačním oddělením v kraji:

Psychiatrická léčebna Šternberk