



Informace ze zdravotnictví Pardubického kraje

Ústavu zdravotnických informací a statistiky
České republiky

Hradec Králové
5. 9. 2010

6

Činnost oboru radiologie a zobrazovacích metod v Pardubickém kraji v roce 2009

*Activity of section of radiology and visual methods
in the Pardubický Region in 2009*

Souhrn

Informace ze zdravotnictví kraje o činnosti oboru radiologie a zobrazovacích metod v Pardubickém kraji v roce 2009 obsahuje údaje o personálním zajištění a o počtu různých druhů vyšetření dle územního členění a podle druhu zdravotnického zařízení.

Summary

Information on health service activity in the branch of X-ray diagnostics in the Pardubický region in 2009 contains data about personnel capacity and the numbers of selected types of examinations by districts of the region and by type of establishment.

Podkladem pro zpracování informace byly údaje z ročního výkazu o činnosti oboru, který vyplňuje každé ambulantní oddělení (pracoviště) oboru radiologie a zobrazovací metody všech zřizovatelů, včetně ambulantních částí lůžkových zařízení. Výkazy byly součástí Programu statistických zjišťování Ministerstva zdravotnictví v ČR na rok 2009. Formuláře výkazů a závazné pokyny jsou vystaveny na internetu www.uzis.cz [NZIS/Výkazy 2009].

Edice IZK o činnosti oboru radiologie a zobrazovací metody v předchozích letech jsou dostupné na internetových stránkách ústavu v části Rychlé informace.

V roce 2009 zabezpečovalo ambulantní péči v oboru radiologie a zobrazovací metody 68,89 lékařů a 152,16 zdravotnických pracovníků nelékařů s odbornou způsobilostí bez odborného dohledu (ZPBD). Od roku 2008 se na výkazech A(MZ)1-01 sledují pracovníci také jako průměrný roční přepočtený počet, který výstižněji charakterizuje kapacitní zajištění jednotlivých ambulancí, zvláště v případech ukončení a zahájení činnosti nebo většího pohybu pracovníků v průběhu roku. Je to součet přepočteného počtu pracovníků za jednotlivé měsíce dělený počtem měsíců sledovaného období. Relace uvedené v tabulkách, v grafech a komentované v textu jsou vypočítány z dat těch zdravotnických zařízení, která splnila svou zpravodajskou povinnost a odevzdala vyplněný roční výkaz. V roce 2009 to bylo 92,5 %. Dostupnost péče v kraji (vyjádřená počtem lékařů na 10 tis. obyvatel) byla nejnižší v okrese Ústí nad Orlicí (0,96 lékaře / 10 tis. obyvatel) a nejvyšší v Pardubicích (1,87 lékaře / 10 tis. obyvatel). Nejhuře je obor zabezpečen již tradičně na území okresu Chrudim, a to jak v zabezpečení lékařů tak i radiologickými asistenty, což se projevuje také ve vysokém zatížení těchto pracovníků.

Činnost tohoto oboru byla převážně zajištěna na 12ti pracovištích v ambulantních lůžkových zdravotnických zařízeních, kde bylo soustředěno 56 % lékařů a provedeno 52 % všech vyšetření.

V roce 2007 se změnilы kódy vykazovaných výkonů v radiologii z kódů podle číselníku VZP na kódy ERTIN_CZ podle radiologické společnosti a některá oddělení měla ještě v roce 2009 problémy s jejich vykazováním. V kraji bylo provedeno 626 tisíc výkonů v rámci 640 tisíc vyšetření, z toho téměř 78 % výkonů u ambulantně léčených osob, zbytek u hospitalizovaných pacientů.

Jedním z faktorů, ovlivňujících činnost zdravotnických zařízení v oboru radiologie a zobrazovacích metod, je přístrojové vybavení. Na jeden přístroj pro magnetickou rezonanci (MR) připadá v ČR 210 tisíc obyvatel, kraj je hluboko pod republikovým průměrem, když na 1 přístroj MR připadlo 516 tisíc obyvatel. V průběhu roku 2009 bylo v oboru v kraji provedeno celkem 640 047 vyšetření. Z 57 % se jednalo o vyšetření konvenční RTG a z 27 % UZ vyšetření. Meziročně došlo ke snížení absolutního počtu vyšetření o 5 %. Vytíženost lékařů v kraji (9 291 vyšetření / lékaře) je pouze o 2,5 % nižší, než je průměr za ČR (9 534 vyšetření / lékaře).

Je třeba upozornit, že ultrasonografická vyšetření jsou prováděna také na pracovištích jiných oborů (např. v gynekologických ordinacích). Tento materiál je zaměřen výhradně na činnost oboru RDG.

Zpracovala: Lenka Lesková, Iva Šťastná
ÚZIS ČR, Regionální pracoviště Hradec Králové
Habrmanova 19/1, 500 02 Hradec Králové
tel.: 495 058 321, fax: 495 058 322
e-mail: drahokoupilova@uzis.cz
www.uzis.cz

Personální zajištění dle druhu zdravotnických zařízení a dle území

Druh zdravotnického zařízení	Počet ZZ a pracovišť	Počet pracovníků ¹⁾			ZPSZ a JOP ²⁾
		lékaři	ZPBD ²⁾		
			celkem	z toho radiolog. asistenti	
dle druhu zařízení					
Ambulantní část lůžkových ZZ	12	38,77	92,75	65,51	2,45
Samostatné ordinace lékařů specialistů	19	26,71	46,79	33,60	2,00
Ostatní ambulantní zařízení	6	3,41	12,62	10,70	-
Pardubický kraj	37	68,89	152,16	109,81	4,45
dle území (okresu)					
Chrudim	5	10,27	19,85	13,65	1,00
Pardubice	15	31,36	66,53	43,05	2,80
Svitavy	7	13,83	37,66	30,60	0,65
Ústí nad Orlicí	10	13,43	28,12	22,51	-
Pardubický kraj	37	68,89	152,16	109,81	4,45

¹⁾ Průměrný roční přepočtený počet pracovníků celkem (vč. smluvních) - z odevzdaných ročních výkazů A(MZ)1-01

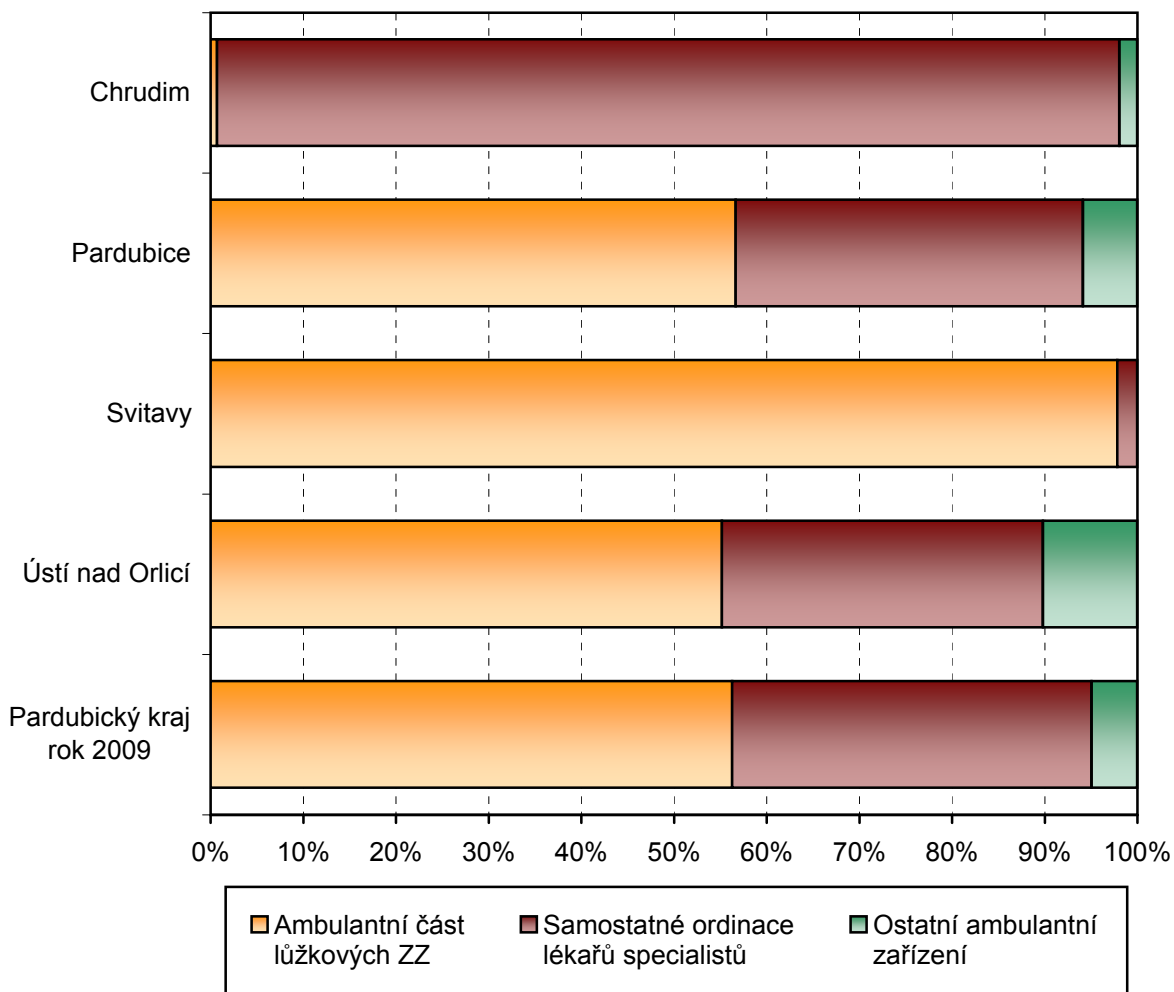
²⁾ Zdravotničtí pracovníci dle zákona č. 96/2004 Sb.:

ZPBD - zdravotničtí pracovníci nelékaři s odbornou způsobilostí bez odborného dohledu § 5–§ 21a

ZPSZ - zdravotničtí pracovníci nelékaři s odbornou a specializovanou způsobilostí bez odborného dohledu § 22–§ 28

JOP - jiní odborní pracovníci ve zdravotnictví § 43

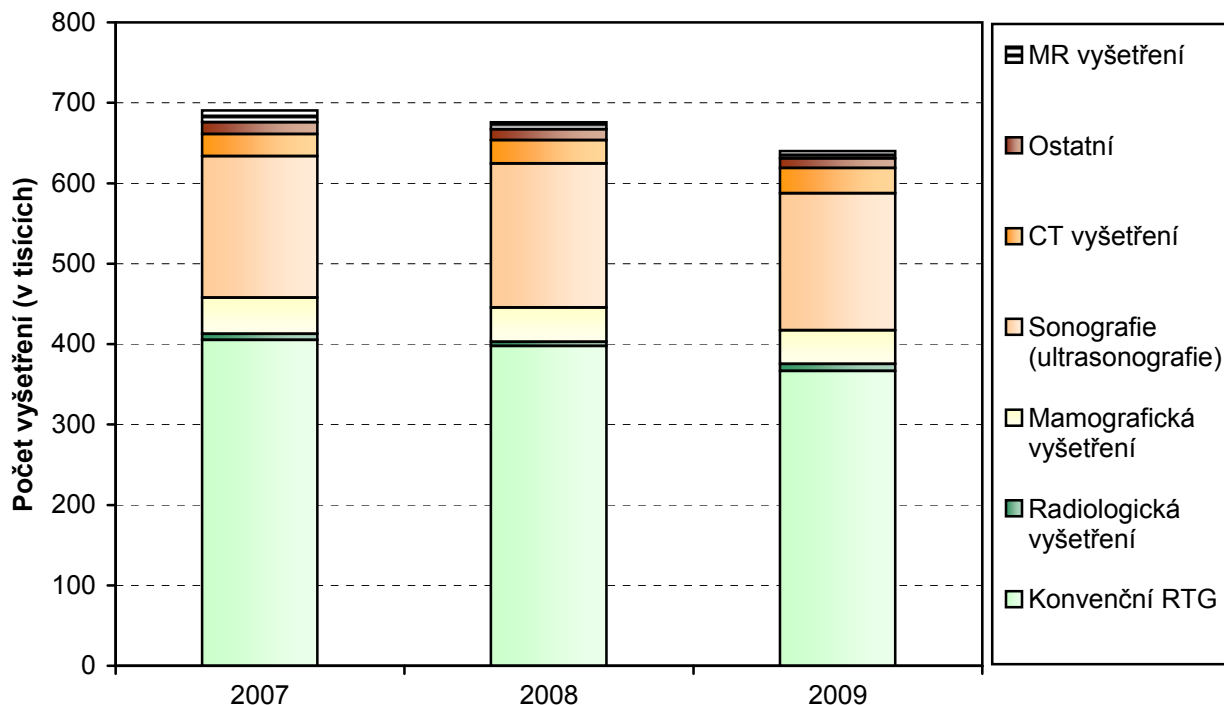
Zastoupení ambulantních lékařů v okresech dle druhu zdravotnických zařízení



Struktura počtu vyšetření dle druhu vyšetření a druhu zdravotnických zařízení

Druh vyšetření	Počet vyšetření				
	celkem	na 10 tis. obyvatel	z toho v (%)		
			ambulantní části lůžkových ZZ	samostatných ordinací lékařů specialistů	ostatních ambulantních ZZ
Konvenční RTG	366 426	7 103,1	56,38	29,61	14,01
Radiologická vyšetření	8 824	171,1	26,78	24,97	48,25
Mamografická vyšetření	42 007	814,3	15,79	79,28	4,93
UZ (ultrasonografická) vyšetření	170 200	3 299,3	51,68	41,21	7,11
CT vyšetření	31 596	612,5	74,86	25,14	-
MR vyšetření	9 047	175,4	5,06	94,94	-
Intervenční výkony	5 242	101,6	99,48	0,52	-
Jiná	6 705	130,0	7,46	84,61	7,93
Pardubický kraj	640 047	12 407,2	52,09	36,93	10,98
ČR	13 675 978	13 035,3	-	-	-

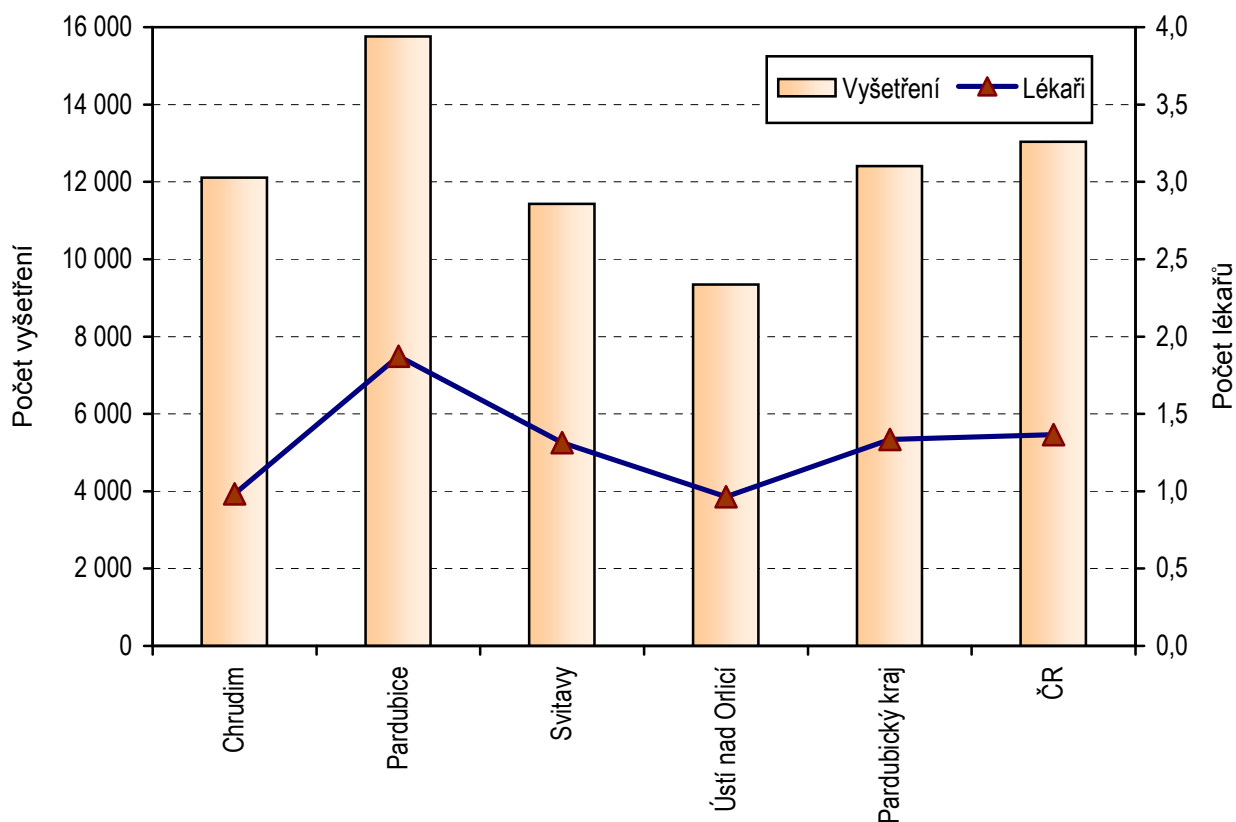
Vývoj počtu vyšetření v letech 2007–2009



Činnost radiologických oddělení a pracovišť dle území

Území, okres	Počet provedených vyšetření		Počet vykázaných výkonů u pacientů			
	absolutně	na úvazek lékaře	hospitalizovaných		ambulantně léčených	
			absolutně	na 100 obyv.	absolutně	na 100 obyv.
Chrudim	126 351	12 303	54 335	52,1	68 939	66,1
Pardubice	263 288	8 396	55 353	33,1	203 116	121,6
Svitavy	120 195	8 691	27 897	26,5	97 294	92,6
Ústí nad Orlicí	130 213	9 696	2 526	1,8	116 939	83,9
Pardubický kraj	640 047	9 291	140 111	27,2	486 288	94,3
ČR	13 675 978	9 534	4 598 181	43,8	9 367 663	89,3

Počet lékařů a vyšetření na 10 tisíc obyvatel dle okresů



Nejčastější výkony na radiologických odděleních a pracovištích v roce 2009

Kód ERTN_CZ (1. a 2. stupeň)	Název výkonu	Počet výkonů			
		celkem		z toho pro (v %)	
		absolutně	podíl (v %)	ústavní péči	ambulantní péči
01.01	Konvenční RTG - hrudník	108 223	17,3	28,9	71,1
01.03	Konvenční RTG - vyšetření u lůžka	2 744	0,4	98,7	1,3
01.04	Konvenční RTG - vyšetření na operačním a zákrovém sále	9 053	1,4	69,5	30,5
01.05	Konvenční RTG - kostní radiologie (prostý snímek lebky a obličejového skeletu)	26 271	4,2	15,0	85,0
01.06	Konvenční RTG -ortopantomografická cefalometrie	9 937	1,6	3,9	96,1
01.07	Konvenční RTG - páteř	44 774	7,1	11,1	88,9
01.10	Konvenční RTG - horní končetina	70 249	11,2	20,4	79,6
01.11	Konvenční RTG - dolní končetina	71 226	11,4	10,8	89,2
01.13	Konvenční RTG - břicho	10 409	1,7	40,1	59,9
03.01	Mamografie - prsa	39 949	6,4	6,9	93,1
05.01	Ultrasonografie	136 961	21,9	20,2	79,8
05.02	Ultrasonografie -Dopplerovská ultrasonografie	20 144	3,2	21,5	78,5
06.01	CT mozku	15 218	2,4	41,7	58,3
06.03	CT páteře	3 369	0,5	18,5	81,5
06.06	CT hrudníku, břicha a pánve	10 084	1,6	30,0	70,0
08.02	MR mozku, kosti spánkové a obličej	3 452	0,6	28,3	71,7
08.04	MR páteře	3 341	0,5	27,4	72,6
12.06	Konzultace s radiologem	12 343	2,0	0,4	99,6
	Ostatní	28 652	4,6	61,2	38,8
Výkony celkem		626 399	100,0	22,4	77,6