



Informace ze zdravotnictví Pardubického kraje

Ústavu zdravotnických informací a statistiky
České republiky

Hradec Králové
19. 9. 2012

7

Činnost oboru radiologie a zobrazovacích metod v Pardubickém kraji v roce 2011

*Activity of section of radiology and visual methods
in the Pardubický Region in 2011*

Souhrn

Informace ze zdravotnictví kraje o činnosti oboru radiologie a zobrazovacích metod v Pardubickém kraji v roce 2011 obsahuje údaje o personálním zajištění a o počtu různých druhů vyšetření dle územního členění a podle druhu zdravotnického zařízení.

Summary

Information on health service activity in the branch of X-ray diagnostics in the Pardubický region in 2011 contains data about personnel capacity and the numbers of selected types of examinations by districts of the region and by type of establishment.

Podkladem pro zpracování informace byly údaje z ročního výkazu o činnosti oboru, který vyplňuje každé ambulantní oddělení (pracoviště) oboru radiologie a zobrazovací metody všech zřizovatelů, včetně ambulantních částí lůžkových zařízení. Výkazy byly součástí Programu statistických zjišťování Ministerstva zdravotnictví v ČR na rok 2011. Formuláře výkazů a závazné pokyny jsou vystaveny na internetu www.uzis.cz.

Edice IZK o činnosti oboru radiologie a zobrazovací metody v předchozích letech jsou dostupné na internetových stránkách ústavu v části „Publikujeme“.

V roce 2011 zabezpečovalo ambulantní péči v oboru radiologie a zobrazovací metody 69,60 lékařů a 157,52 zdravotnických pracovníků nelékařů s odbornou způsobilostí bez odborného dohledu (ZPBD). Od roku 2008 se na výkazech A(MZ)1-01 sledují pracovníci také jako průměrný roční přepočtený počet, který výstižněji charakterizuje kapacitní zajištění jednotlivých ambulancí, zvláště v případech ukončení a zahájení činnosti nebo většího pohybu pracovníků v průběhu roku. Je to součet přepočteného počtu pracovníků za jednotlivé měsíce dělený počtem měsíců sledovaného období. Relace uvedené v tabulkách, v grafech a komentované v textu jsou vypočítány z dat těch zdravotnických zařízení, která splnila svou zpravodajskou povinnost a odevzdala vyplněný roční výkaz. V roce 2011 to bylo 92 %. Dostupnost péče v kraji (vyjádřená počtem lékařů na 10 tis. obyvatel) byla nejnižší v okrese Ústí nad Orlicí (1,01 lékaře / 10 tis. obyvatel) a nejvyšší v okrese Pardubice (1,92 lékaře / 10 tis. obyvatel). Nejhůře je obor zabezpečen již tradičně na území okresu Chrudim, a to jak v zabezpečení lékařů tak i radiologickými asistenty, což se projevuje také ve vysokém zatížení těchto pracovníků.

Činnost tohoto oboru byla převážně zajištěna 11ti pracovišti ambulantních částí lůžkových zdravotnických zařízení, kde bylo soustředěno 55 % lékařů a provedeno 52 % všech vyšetření.

V roce 2007 se změnila kódy vykazovaných výkonů v radiologii z kódů podle číselníku VZP na kódy ERTIN_CZ podle radiologické společnosti a některá zdravotnická zařízení mají stále ještě problémy s jejich správným vykazováním. V kraji bylo provedeno 639 tisíc výkonů v rámci 639 tisíc vyšetření, z toho téměř 81 % výkonů u ambulantně léčených osob, zbytek u hospitalizovaných pacientů. Na jednoho obyvatele kraje připadlo průměrně 1,2 vyšetření (ČR 1,4). Z hlediska okresní diferenciací vykázal nejvyšší počet vyšetření na 1 obyvatele okres Pardubice (1,5). Okresy Chrudim a Svitavy vykázaly shodně 1,2 vyšetření na jednoho obyvatele. Ústí nad Orlicí vykázalo 1,0 vyšetření na jednoho obyvatele.

Jedním z faktorů, ovlivňujících činnost zdravotnických zařízení v oboru radiologie a zobrazovacích metod, je přístrojové vybavení. Na jeden přístroj pro magnetickou rezonanci (MR) připadá v ČR 148 tisíc obyvatel. V kraji byl zakoupen 1 přístroj pro magnetickou rezonanci. Tím se počet obyvatel na jeden přístroj MR v kraji dostal na průměr 129 tisíc obyvatel oproti roku 2010, kdy na 1 přístroj MR připadlo 172 tisíc obyvatel. V průběhu roku 2011 bylo v oboru v kraji provedeno celkem 638 761 vyšetření. Z 58 % se jednalo o vyšetření konvenční RTG a z 26 % UZ vyšetření. Meziročně došlo ke snížení absolutního počtu vyšetření téměř o 5 %. Vytíženost lékařů v kraji (9 178 vyšetření / lékaře) je pouze o 2 % nižší, než je průměr za ČR (9 334 vyšetření / lékaře).

Je třeba upozornit, že ultrasonografická vyšetření jsou prováděna také na pracovištích jiných oborů (např. v gynekologických ordinacích). Tento materiál je zaměřen výhradně na činnost oboru RDG.

Zpracovala: Iva Šťastná
ÚZIS ČR, Regionální pracoviště Hradec Králové
Habrmanova 19/1, 500 02 Hradec Králové
tel.: 495 058 321, fax: 495 058 322
e-mail: drahokoupilova@uzis.cz
www.uzis.cz

Personální zajištění dle druhu zdravotnických zařízení a dle území

Druh zdravotnického zařízení	Počet ZZ a pracovišť	Počet pracovníků ¹⁾			
		lékaři	ZPBD ²⁾		ZPSZ a JOP ²⁾
			celkem	z toho radiolog. asistenti	
dle druhu zařízení					
Ambulantní část lůžkových ZZ	11	38,41	95,99	72,54	5,32
Samostatné ordinace lékařů specialistů	19	27,51	47,78	34,10	1,01
Ostatní ambulantní zařízení	7	3,68	13,75	9,00	0,59
Pardubický kraj	37	69,60	157,52	115,64	6,92
dle území (okresu)					
Chrudim	4	11,55	17,03	13,00	0,60
Pardubice	16	32,25	75,05	50,41	3,06
Svitavy	8	11,75	36,78	30,17	3,25
Ústí nad Orlicí	9	14,05	28,66	22,06	0,01
Pardubický kraj	37	69,60	157,52	115,64	6,92

¹⁾ Průměrný roční přepočtený počet pracovníků celkem (vč. smluvních) - z odevzdaných ročních výkazů A(MZ)1-01

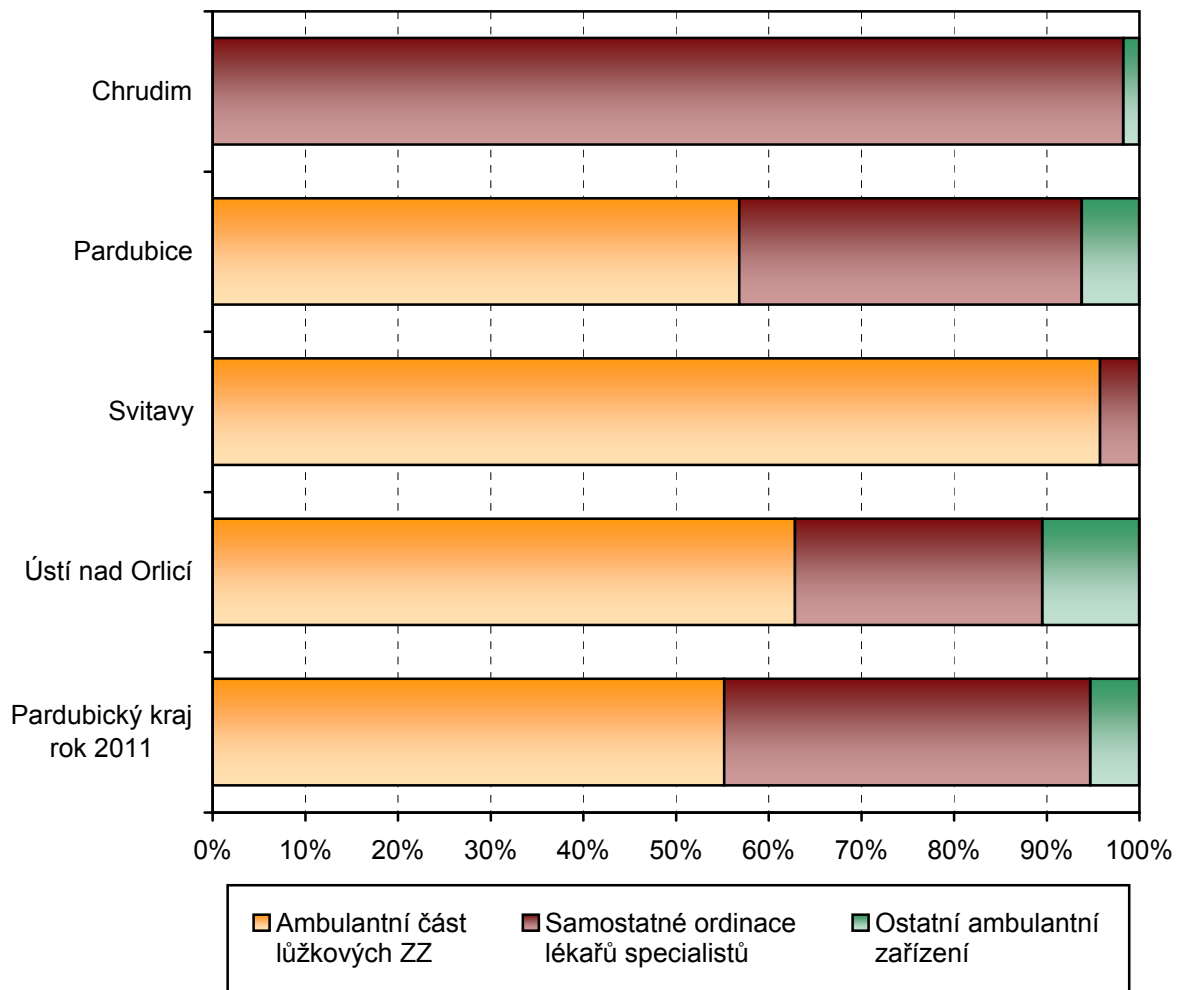
²⁾ Zdravotničtí pracovníci dle zákona č. 96/2004 Sb.:

ZPBD - zdravotničtí pracovníci nelékaři s odbornou způsobilostí bez odborného dohledu § 5–§ 21a

ZPSZ - zdravotničtí pracovníci nelékaři s odbornou a specializovanou způsobilostí bez odborného dohledu § 22–§ 28

JOP - jiní odborní pracovníci ve zdravotnictví § 43

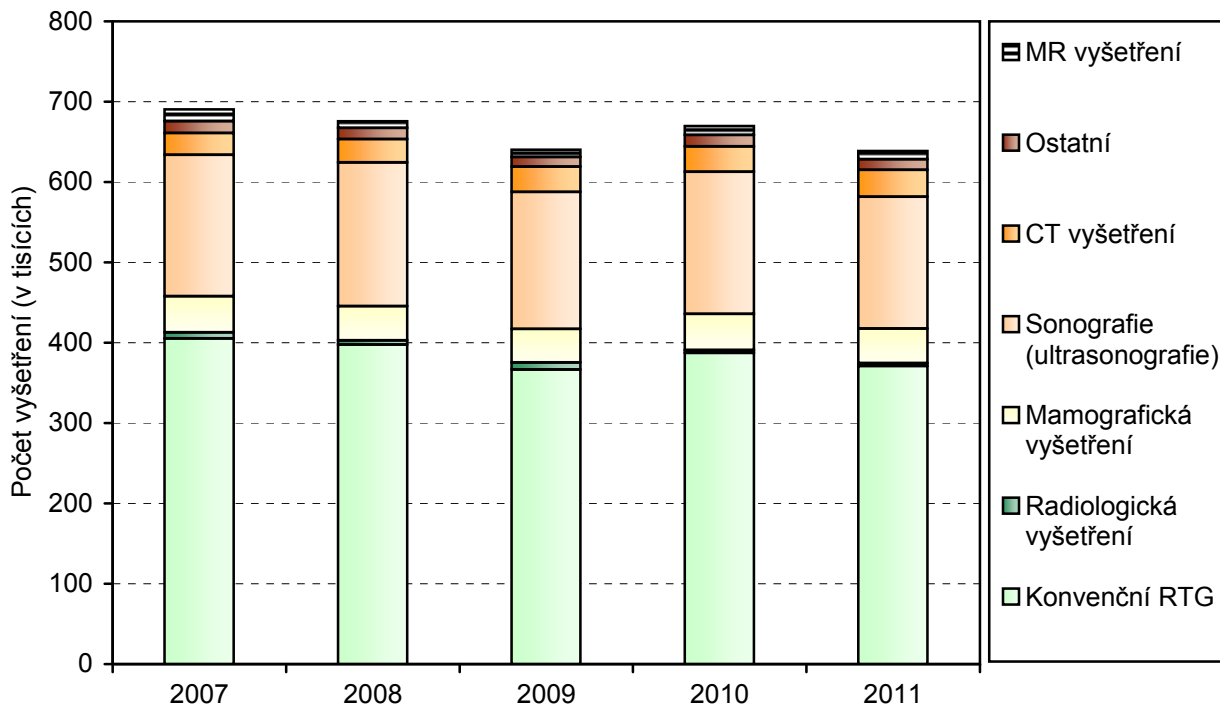
Zastoupení ambulantních lékařů v okresech dle druhu zdravotnických zařízení



Struktura počtu vyšetření dle druhu vyšetření a druhu zdravotnických zařízení

Druh vyšetření	Počet vyšetření				
	celkem	na 10 tis. obyvatel	z toho v (%)		
			ambulantní části lůžkových ZZ	samostatných ordinací lékařů specialistů	ostatních ambulantních ZZ
Konvenční RTG	370 723	7 180,9	56,80	29,05	14,15
Radiologická vyšetření	3 711	71,9	52,70	40,72	6,58
Mamografická vyšetření	42 986	832,6	17,73	82,27	-
UZ (ultrasonografická) vyšetření	164 199	3 180,5	46,03	46,26	7,71
CT vyšetření	33 687	652,5	76,91	23,09	-
MR vyšetření	10 356	200,6	37,73	62,27	-
Intervenční výkony	5 381	104,2	97,47	2,53	-
Jiná	7 718	149,5	7,02	85,49	7,49
Pardubický kraj	638 761	12 372,9	51,87	37,81	10,32
ČR	14 094 778	13 427,9	-	-	-

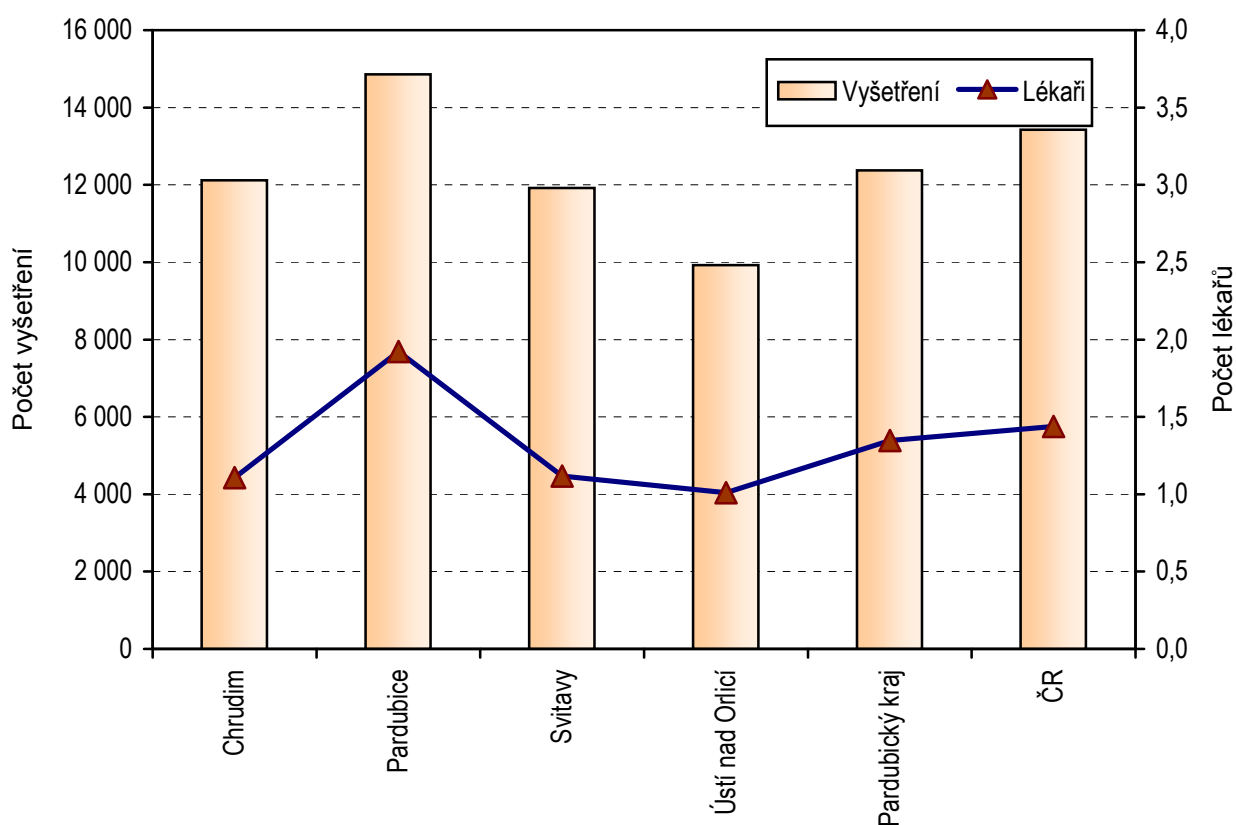
Vývoj počtu vyšetření v letech 2007–2011



Činnost radiologických oddělení a pracovišť dle území

Území, okres	Počet provedených vyšetření		Počet vykázaných výkonů u pacientů			
	absolutně	na úvazek lékaře	hospitalizovaných		ambulantně léčených	
			absolutně	na 100 obyv.	absolutně	na 100 obyv.
Chrudim	126 450	10 948	26 795	25,7	99 655	95,5
Pardubice	248 844	7 716	41 730	24,9	207 114	123,6
Svitavy	125 322	10 666	31 929	30,4	93 393	88,8
Ústí nad Orlicí	138 145	9 832	20 511	14,7	117 634	84,5
Pardubický kraj	638 761	9 178	120 965	23,4	517 796	100,3
ČR	14 094 778	9 334	3 989 180	38,0	10 212 732	97,3

Počet lékařů a vyšetření na 10 tisíc obyvatel dle okresů



Nejčastější výkony na radiologických odděleních a pracovištích v roce 2011

Kód ERTN_CZ (1. a 2. stupeň)	Název výkonu	Počet výkonů			
		celkem		z toho pro (v %)	
		absolutně	podíl (v %)	ústavní péči	ambulantní péči
01.01	Konvenční RTG - hrudník	108 594	17,0	20,4	79,6
01.03	Konvenční RTG - vyšetření u lůžka	3 125	0,5	97,8	2,2
01.04	Konvenční RTG - vyšetření na operačním a zákrokovém sále	8 989	1,4	96,1	3,9
01.05	Konvenční RTG - kostní radiologie (prostý snímek lebky a obličejového skeletu)	22 538	3,5	8,5	91,5
01.06	Konvenční RTG -ortopantomografická cefalometrie	9 977	1,6	4,3	95,7
01.07	Konvenční RTG - páteř	44 402	7,0	9,4	90,6
01.10	Konvenční RTG - horní končetina	58 952	9,2	6,8	93,2
01.11	Konvenční RTG - dolní končetina	76 418	12,0	11,0	89,0
01.13	Konvenční RTG - břicho	9 730	1,5	26,6	73,4
03.01	Mamografie - prsa	42 812	6,7	0,0	100,0
05.01	Ultrasonografie	143 700	22,5	22,9	77,1
05.02	Ultrasonografie -Dopplerovská ultrasonografie	20 338	3,2	28,3	71,7
06.01	CT mozku	10 602	1,7	40,5	59,5
06.03	CT páteře	3 608	0,6	25,6	74,4
06.06	CT hrudníku, břicha a pánve	14 136	2,2	37,1	62,9
08.02	MR mozku, kosti spánkové a obličeje	3 830	0,6	17,8	82,2
08.04	MR páteře	3 870	0,6	16,2	83,8
12.06	Konzultace s radiologem	7 185	1,1	1,0	99,0
	Ostatní	45 955	7,2	33,0	67,0
Výkony celkem		638 761	100,0	18,9	81,1