



Informace ze zdravotnictví Pardubického kraje

Ústavu zdravotnických informací a statistiky
České republiky

Hradec Králové
11. 9. 2013

6

Rehabilitační a fyzikální medicína - činnost oboru v Pardubickém kraji v roce 2012

*Rehabilitation and Physical Medicine - Activity in Branch
in the Pardubice Region in 2012*

Souhrn

Informace ze zdravotnictví kraje o činnosti oboru rehabilitační a fyzikální medicíny v Pardubickém kraji v roce 2012 obsahuje údaje o ambulantní péči z oblasti sítě zdravotnických zařízení, personálního zajištění, činnosti, stručný přehled nově přijatých pacientů podle skupin diagnóz a také základní ukazatele lůžkové péče nemocnic a odborných léčebných ústavů. Údaje jsou členěny dle druhu zdravotnického zařízení a dle území.

Summary

Information on health service activity in the branch of rehabilitation and physical medicine in Pardubice region in 2012 contains data about out-patient, in particular, about health service network, personnel capacity, activity, a brief overview of newly admitted patients by group of diagnoses and also basic indicators of in-patient care in hospitals and specialized therapeutic institutes. Data are presented by type of health establishment and by territory.

Podklady pro zpracování této aktuální informace o činnosti oboru rehabilitační a fyzikální medicíny byly čerpány z údajů pravidelného ročního sběru dat. Výkaz vyplňuje samostatně každé oddělení (pracoviště) rehabilitační a fyzikální medicíny, včetně ambulantních částí nemocnic. Výkaz byl součástí Programu statistických zjišťování Ministerstva zdravotnictví v ČR na rok 2012. Vyplňování se týkalo všech zdravotnických zařízení bez ohledu na jejich zřizovatele. Formuláře výkazů a závazné pokyny jsou vystaveny na internetu www.uzis.cz.

Od roku 2008 se na výkazech A(MZ)1-01 sledují pracovníci také jako průměrný roční přepočtený počet, který výstižněji charakterizuje kapacitní zajištění jednotlivých ambulancí, zvláště v případech ukončení a zahájení činnosti nebo většího pohybu pracovníků v průběhu roku. Je to součet přepočteného počtu pracovníků za jednotlivé měsíce dělený počtem měsíců sledovaného období. V roce 2012 byla ambulantní péče v oboru rehabilitační a fyzikální medicíny zabezpečována na 96 samostatných odděleních či pracovištích, kde pracovalo 18,79 lékařů, 401,27 fyzioterapeutů, 10,99 ergoterapeutů, 25,88 všeobecných sester a 11,61 ostatních odborných pracovníků, např. masér (§ 37). Všechny kategorie jsou uvedeny v průměrném ročním přepočteném počtu pracovníků (včetně smluvních).

Celkem tito pracovníci poskytli téměř 132 tisíc vyšetření a provedli 2,7 mil. výkonů. Tak jako v předchozích letech, nejvíce vyšetření (60 %) zajistili fyzioterapeuti a ergoterapeuti.

Pokud budeme počet vyšetření sledovat podle druhu zařízení, které pacientovi poskytlo péči, zjistíme, že hlavními poskytovateli jsou shodně samostatné ordinace lékařů specialistů (28 %) a současně i ambulantní části lůžkových zdravotnických zařízení (28 %). Také u výkonů byla naprostá většina zajišťována fyzioterapeutem a ergoterapeutem (téměř 97 %), nejvíce výkonů (48 %) provedli pracovníci samostatných zařízení nelékařů rehabilitačních. Nejvíce výkonů i vyšetření bylo provedeno v okrese Ústí nad Orlicí (výkonů 34 % a vyšetření 36 %).

Nejčastějším rehabilitačním výkonem je léčebná tělesná výchova, představující více než 46 % všech ambulantních výkonů (ČR 48 %). Fyzikální terapie představovala téměř 39 % všech výkonů v kraji (ČR 36 %).

V kraji bylo nově přijato k léčbě celkem téměř 132 tisíc pacientů, což představovalo 2 552 pacientů na 10 tis. obyvatel (ČR 2 132). Z vybraných skupin diagnóz podle Mezinárodní klasifikace nemocí 10. revize se 71 % osob léčilo na nemoci svalové a kosterní soustavy a pojivové tkáně, 11 % na poranění a otravy, nemoci nervové soustavy byly zastoupeny více než 6 %.

Akutní léčebnou péči na lůžkovém rehabilitačním oddělení poskytují v kraji pouze Pardubická krajská nemocnice, a.s. a Litomyšlská nemocnice a.s.. Celkem bylo na těchto nemocničních oddělení hospitalizováno 722 pacientů s průměrnou ošetrovací dobou 14,7 dní (ČR 14,9 dní). Při průměrném počtu 37 lůžek bylo denně obsazeno 29 lůžek. Lůžka byla využívána 287,6 dní v roce.

Dále byla lůžková péče o pacienty zajištěna ve třech odborných léčebných ústavech (OLÚ) – Rehabilitační ústav, Brandýs nad Orlicí (170 rehabilitačních lůžek), Hamzova odborná léčebna pro děti a dospělé, Luže (465 rehabilitačních lůžek) a Odborný léčebný ústav, Jevíčko (75 rehabilitačních lůžek). Celkem bylo v těchto OLÚ na 710 lůžkách za rok hospitalizováno 8 317 pacientů s průměrnou ošetrovací dobou 29,6 dní (ČR 32,2 dní).

Zpracovala: Jana Vosáhllová

ÚZIS ČR, Regionální pracoviště Hradec Králové

Habrmanova 19/1, 500 02 Hradec Králové

tel.: 495 058 321, fax: 495 058 322

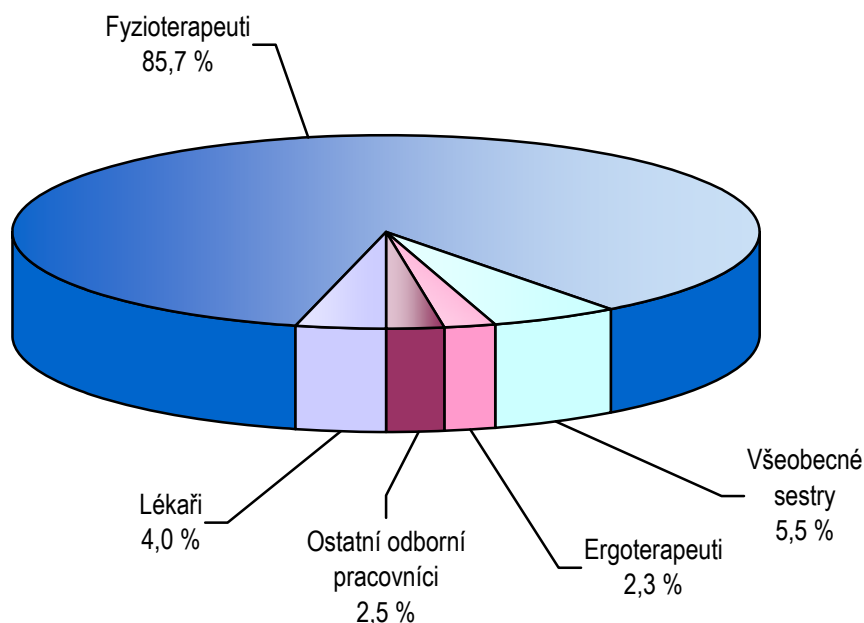
e-mail: drahokoupilova@uzis.cz

<http://www.uzis.cz>

Personální zajištění dle druhu zdravotnických zařízení a dle území

Ukazatel	Počet ZZ a pracovišť	Počet pracovníků ¹⁾					
		celkem	z toho				
			lékaři	fyzio-terapeuti	všeobecné sestry	ergo-terapeuti	ostatní odborní pracovníci
dle druhu zařízení							
Ambulantní část lůžkových ZZ	13	208,09	7,68	171,59	17,78	9,39	1,65
Samostatná ordinace lékaře specialisty	17	31,70	10,10	19,00	2,60	-	-
Samostatné zařízení nelékaře rehabilitační	59	199,78	0,01	186,81	4,00	1,60	7,36
Ostatní ambulantní zařízení	7	28,97	1,00	23,87	1,50	-	2,60
Celkem	96	468,54	18,79	401,27	25,88	10,99	11,61
dle území okresů							
Chrudim	11	129,83	2,66	115,84	5,84	4,84	0,65
Pardubice	36	146,65	5,61	129,11	2,72	2,60	6,61
Svitavy	20	79,56	5,05	59,39	11,87	1,50	1,75
Ústí nad Orlicí	29	112,50	5,47	96,93	5,45	2,05	2,60
Pardubický kraj	96	468,54	18,79	401,27	25,88	10,99	11,61

¹⁾ Průměrný roční přepočtený počet pracovníků celkem (vč. smluvních) - z odevzdaných ročních výkazů A(MZ)1-01

Struktura pracovníků v oboru rehabilitační a fyzikální medicíny


Počet vyšetření, výkonů a pacientů dle druhu zdravotnických zařízení

Vybrané ukazatele	Činnost v oboru dle zařízení				
	celkem	v tom			
		ambulantní část lůžkových zdravotnických zařízení	samostatná ordinace lékaře specialisty	samostatné zařízení nelékaře rehabilitační	ostatní ambulantní zařízení
Vyšetření provedená					
Lékařem	52 613	20 581	28 253	-	3 779
Fyzioterapeutem, ergoterapeutem	79 315	15 897	8 404	27 307	27 707
Psychologem, logopedem, sociálním pracovníkem	-	-	-	-	-
Pardubický kraj	131 928	36 478	36 657	27 307	31 486
Na 10 000 obyvatel	2 554,72	706,38	709,84	528,79	609,71
Výkony provedené					
Lékařem	87 476	15 496	64 987	-	6 993
Fyzioterapeutem, ergoterapeutem	2 652 865	987 953	123 566	1 320 764	220 582
Psychologem, logopedem, sociálním pracovníkem	-	-	-	-	-
Pardubický kraj	2 740 341	1 003 449	188 553	1 320 764	227 575
Pacienti nově přijatí k léčbě					
Pardubický kraj	131 786	42 799	21 658	59 457	7 872
Na 10 000 obyvatel	2 551,97	828,78	419,40	1 151,35	152,44

Struktura výkonů podle druhu zdravotnických zařízení

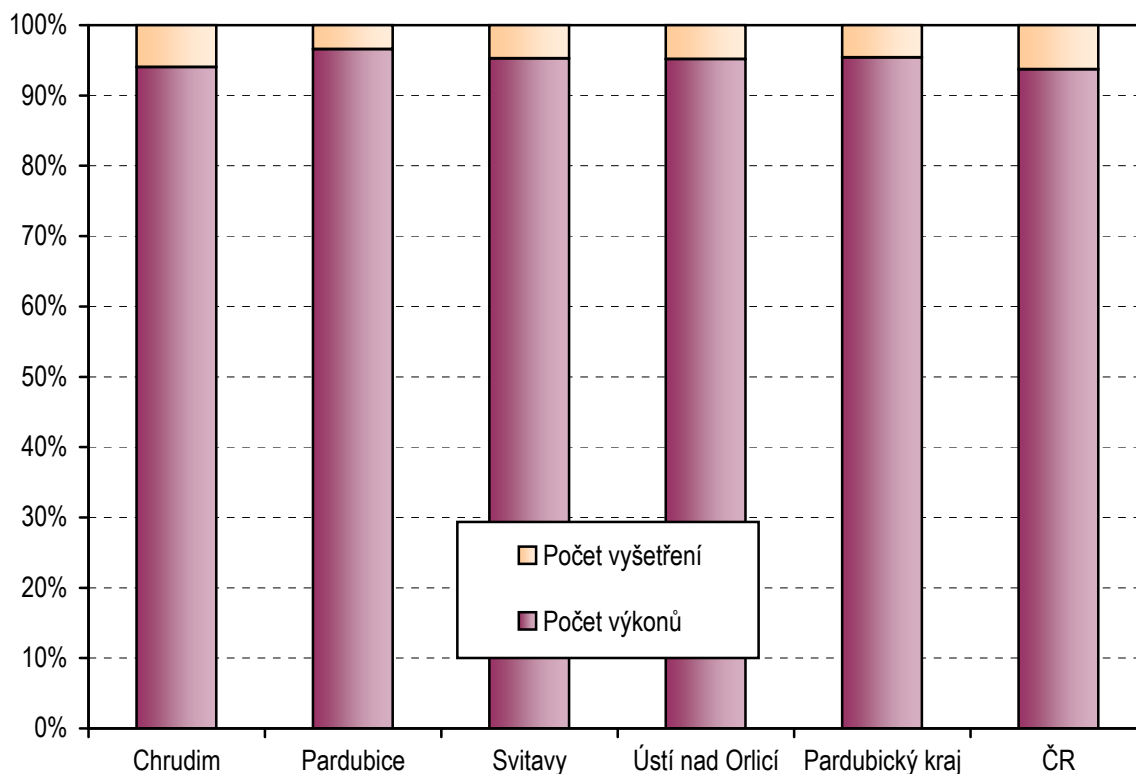
Druh zdravotnického zařízení	Struktura výkonů				
	celkem	z toho (v %)			
		léčebná tělesná výchova	fyzikální terapie	ergoterapie	ostatní výkony
Ambulantní část lůžkových ZZ	1 003 449	60,18	24,57	3,47	11,78
Samostatná ordinace lékaře specialisty	188 553	33,60	31,87	0,22	34,31
Samostatné zařízení nelékaře rehabilitační	1 320 764	38,72	49,20	0,41	11,67
Ostatní ambulantní zařízení	227 575	39,61	46,00	-	14,39
Pardubický kraj	2 740 341	46,30	38,72	1,49	13,49
ČR	48 449 099	47,95	35,51	1,42	14,97

Indikace léčebné rehabilitace - skupiny diagnóz podle MKN-10

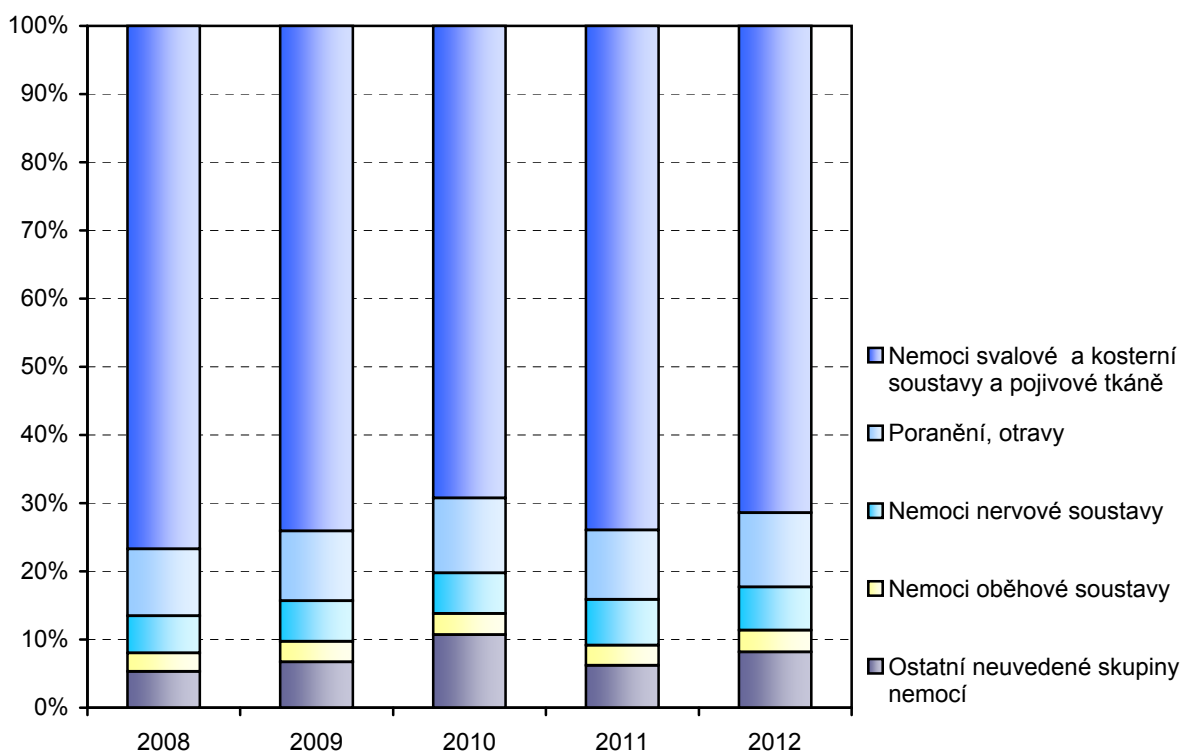
Diagnóza MKN-10							
		2009	2010	2011	2012	na 10 tis. obyvatel ¹⁾ v r. 2012	Index 2012/2009 v %
Nemoci infekční a parazitární	A00–B99	355	400	315	431	8,35	121,41
Novotvary	C00–D48	945	892	821	627	12,14	66,35
Nemoci endokrinní	E00–E90	575	632	530	510	9,88	88,70
Poruchy duševní a poruchy chování	F00–F99	425	425	416	305	5,91	71,76
Nemoci nervové soustavy	G00–G99	8 410	7 920	8 824	8 307	160,86	98,78
Nemoci oběhové soustavy	I00–I99	4 277	4 051	3 903	4 229	81,89	98,88
Nemoci dýchací soustavy	J00–J99	1 136	935	990	1 187	22,99	104,49
Nemoci trávicí soustavy	K00–K93	1 328	6 645	759	2 525	48,90	190,14
Nemoci svalové a kosterní soustavy a pojivové tkáně	M00–M99	104 791	91 423	97 306	94 091	1 822,02	89,79
Nemoci močové a pohlavní soustavy	N00–N99	353	246	195	254	4,92	71,95
Těhotenství, porod a šestinedělí, stavy vzniklé v perinatálním období	O00–O99 P00–P96	986	1 129	985	802	66,67	81,34
Poranění, otravy	S00–T98	14 450	14 456	13 448	14 391	278,67	99,59
Ostatní neuvedené skupiny nemocí		3 374	2 832	3 130	4 127	79,92	122,32
Pardubický kraj		141 405	131 986	131 622	131 786	2 551,97	93,20
ČR		2 323 189	2 246 158	2 213 471	2 240 326	2 131,76	96,43

¹⁾ U Dg těhotenství, porod a šestinedělí, stavy vzniklé v perinatálním období přepočteno na 10 000 žen 15–49 let

**Počet vyšetření a počet výkonů
v územních celcích v %**



**Vývoj struktury nově přijatých pacientů k léčbě
dle vybraných skupin diagnóz v %**



Využívání lůžkového fondu rehabilitačních oddělení nemocnic a rehabilitačních center a zatížení zdravotnických pracovníků

Ukazatel	Nemocnice		OLÚ	
	Pardubický kraj	ČR	Pardubický kraj	ČR
Počet oddělení	2	58	3	17
Počet pracovníků ¹⁾				
lékaři	5,01	187,65	42,49	134,31
ZPBD ²⁾ celkem	18,77	588,22	157,28	601,23
Průměrný počet lůžek	37,00	1 770,51	710,00	2 362,00
Průměrný denní stav obsazených lůžek				
celkem	29,1	1 329,3	672,8	2 186,1
na 1 lékaře	6,2	7,5	16,7	16,0
Počet lékařů na 100 lůžek	13,54	10,32	6,00	5,69
Počet ZPBD ²⁾ na 100 lůžek	50,73	32,34	22,15	25,45
Počet hospitalizovaných	722	32 563	8 317	24 855
Nemocniční letalita	1,4	0,6	0,5	0,4
Využití lůžek ve dnech	287,6	274,8	346,8	338,7
Průměrná ošetrovací doba	14,7	14,9	29,6	32,2
Prostoj lůžek ³⁾	2,3	4,2	1,6	2,3

¹⁾ Součet úvazků vč. smluvních pracovníků k 31.12.

²⁾ ZPBD-zdravotničtí pracovníci nelékaři s odbornou způsobilostí bez odborného dohledu (§ 5–§ 21a) dle zák. č. 96/2004 Sb.

³⁾ Ve dnech na 1 hospitalizovaného z lůžek schopných provozu

Seznam nemocnic s lůžkovým rehabilitačním oddělením v kraji:

Pardubická krajská nemocnice, a.s., Pardubice
Litomyšlská nemocnice, a.s.

Seznam OLÚ s lůžkovým rehabilitačním oddělením v kraji:

Rehabilitační ústav, Brandýs nad Orlicí
Hamzova odborná léčebna pro děti a dospělé, Luže
Odborný léčebný ústav, Jevíčko