



# Informace ze zdravotnictví Pardubického kraje

Ústavu zdravotnických informací a statistiky  
České republiky

Hradec Králové  
20. 7. 2013

# 11

## Gynekologická péče - činnost oboru v Pardubickém kraji v roce 2012

*Gynaecologic care - Activity in Branch in the Pardubicky Region in 2012*

### Souhrn

Informace ze zdravotnictví kraje o činnosti oboru gynekologie v Pardubickém kraji v roce 2012 obsahuje údaje o ambulantní péči v členění podle druhu zdravotnického zařízení a podle území z oblasti personálního zajištění, činnosti oboru a o dispenzarizovaných pacientkách pro vybrané diagnózy. Je doplněna také základními ukazateli lůžkové péče ženských oddělení nemocnic.

### Summary

*Information on health care activity in the branch of gynaecology in the Pardubicky region in 2012 contains data about out-patient care by type of establishment and by districts of the region, data about personnel capacity, gynaecological activity and about patients followed up for selected diagnoses. It is supplemented by basic indicators on in-patient care in hospital gynaecology departments.*

Podkladem pro vytvoření tohoto materiálu byl výkaz A (MZ) 1-01 o ambulantní činnosti zdravotnických zařízení, výkaz L (MZ) 1-02 o lůžkovém fondu a jeho využití a doplňková tabulka pro ženská oddělení nemocnic. Tyto výkazy jsou součástí Programu statistických zjišťování Ministerstva zdravotnictví ČR na rok 2012. Výkaz vyplňuje každá samostatná gynekologická ordinace, včetně ambulantních částí nemocnic. Formuláře výkazů a závazné pokyny jsou vystaveny na internetu [www.uzis.cz](http://www.uzis.cz).

Edice IZK o činnosti oboru gynekologie v předchozích letech jsou dostupné na internetových stránkách ústavu v části „Publikujeme“.

### Činnost oboru gynekologie v ambulantní péči

V roce 2012 odevzdalo výkaz 56 zařízení z celkového počtu 62 gynekologických ambulantních pracovišť a návratnost tak činila 90,3 %. Celkem v těchto zařízeních pracovalo 54,79 lékařů a 68,67 ZPBD (zdravotníci pracovníci nelékaři s odbornou způsobilostí bez odborného dohledu), jedná se o průměrné roční přepočtené počty pracovníků (úvazků). Z celkového počtu lékařů jich 85,7 % pracovalo jako praktický lékař gynekolog a 14,3 % v ordinacích odborné gynekologie.

Průměrný počet lékařů na 10 tisíc žen v kraji byl 2,1 (nejvíce v okrese Pardubice 2,3 a nejméně v okrese Svitavy a Ústí nad Orlicí shodně po 1,9). V ČR připadalo na 10 tisíc žen 2,9 lékařů.

V průběhu roku bylo provedeno celkem 389 058 ambulantních ošetření – vyšetření žen. V průměru provedl jeden lékař 7 101 ošetření (vyšetření) a bylo u něj registrováno

v průměru 3 695 pacientek (ČR 6 266 ošetření a 2 800 registrovaných pacientek). Nejvíce ošetření (8 225) a registrovaných pacientek (3 999) na jednoho lékaře bylo evidováno v okrese Ústí nad Orlicí. Nejméně ošetření na jednoho lékaře (6 291) a zároveň registrovaných pacientek (3 374) bylo evidováno v okrese Chrudim. Na jednu léčenou pacientku připadalo průměrně 2,5 ošetření, nejvíce v okrese Ústí nad Orlicí (3,3) a naopak nejméně vyšetření pak v okrese Pardubice (2,0 vyšetření).

Informace o pacientkách gynekologických ordinací jsou sledovány podle sídla zdravotnického zařízení, nikoli podle místa trvalého bydliště daných žen.

Lékařem řízenou antikoncepci, hormonální nebo nitroděložní, užívalo 60 273 žen (50,3 % žen fertilního věku). Nejvyšší podíl žen od 15 do 49 let, které užívaly antikoncepci, byl v okrese Pardubice (56,6 %), naopak nejnižší byl tento podíl v okrese Chrudim a Svitavy (shodně 46,4 %). Podíl žen, užívajících hormonální antikoncepci, činil 85,9 % a podíl žen s lékařem řízenou nitroděložní antikoncepcí dosahoval 14,1 %.

Počet prekanceróz děložního hrdla prvně zjištěné, který vykázali gynekologové v ambulantních ordinacích, dosahoval 1 856. V roce bylo v kraji pro zhoubný novotvar (hrdla děložního, těla děložního, ovarií, prsu a ostatních lokalizací prvně zjištěné) nově diagnostikováno 365 žen. Nejčastěji se jednalo o zhoubný novotvar těla děložního (50,1 %). Počet prekanceróz děložního těla vzrostl oproti minulému roku o 29,8 %. Podle údajů Národního registru novotvarů (srovnáno s údaji za rok 2010) se však u žen v Pardubickém kraji nejčastěji vyskytuje karcinom prsu (incidence 106,1 onemocnění na 100 tisíc žen). Incidence karcinomu děložního těla v roce 2010 byla 37,8 onemocnění na 100 tisíc žen.

### **Činnost ženských oddělení nemocnic**

Vedle uvedených informací o ambulantní péči přináší tento materiál také vybrané údaje o lůžkové péči na gynekologických a porodnických odděleních nemocnic.

V roce 2012 bylo v Pardubickém kraji evidováno 4 726 porodů, což představuje 39,3 porodů na 1 000 žen fertilního věku (ČR 43,6 porodů). V souvislosti s těhotenstvím, potratem, porodem a šestinedělím nebylo v tomto roce vykázáno žádné mateřské úmrtí (ČR 3).

Celkem 7 976 žen podstoupilo gynekologickou operaci (včetně ambulantních operací a potratů s nutnou hospitalizací). V souvislosti s gynekologickým onemocněním zemřely v tomto roce 4 ženy (ČR 172).

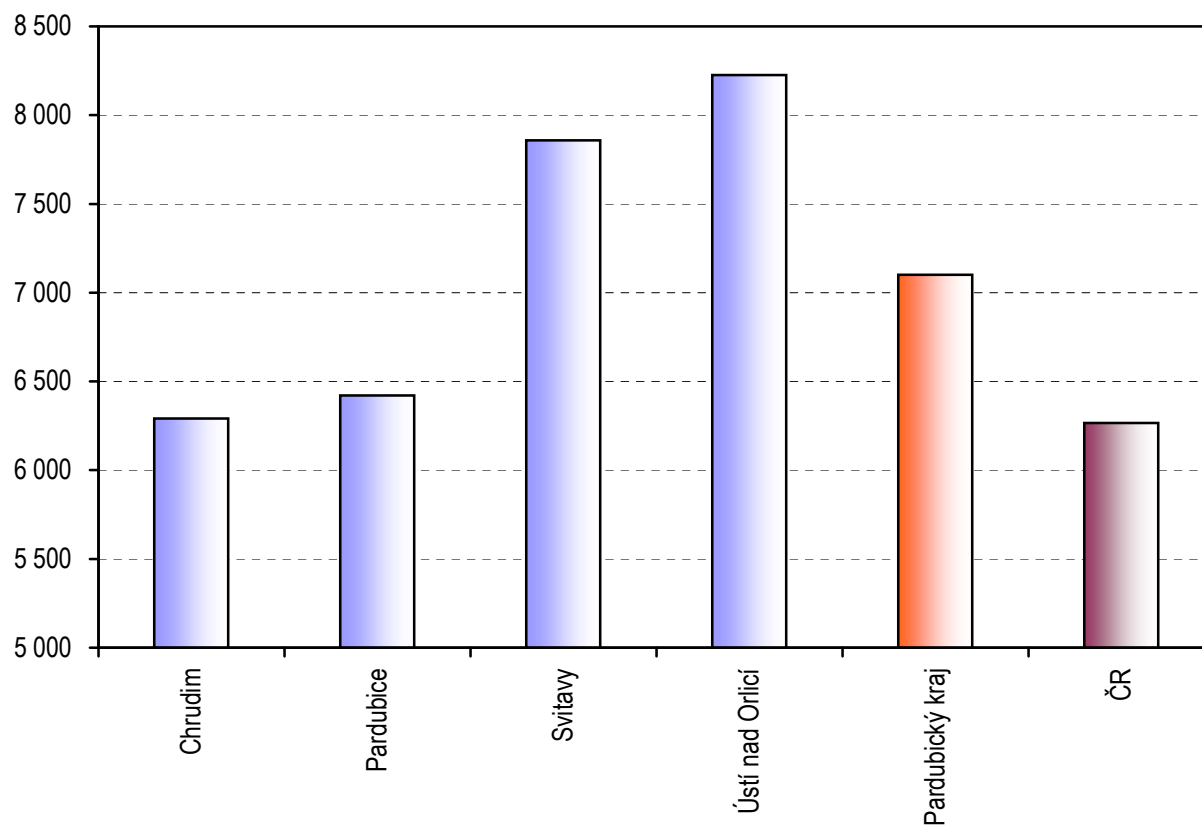
Lůžková péče gynekologického oboru byla v kraji zajišťována na 6 (ČR 112) odděleních nemocnic. Využití lůžek ve dnech maximální lůžkové kapacity v kraji (201,3 dne) bylo nižší než využití v ČR (211,5 dne). Průměrná ošetřovací doba činila v kraji 4,6 dne a v ČR 3,7 dne.

Zpracovala: Ing. Drahokoupilová Libuše  
ÚZIS ČR, Regionální pracoviště Hradec Králové  
Habrmanova 19/1, 500 02 Hradec Králové  
tel.: 495 058 321, fax: 495 058 322  
e-mail: [drahokoupilova@uzis.cz](mailto:drahokoupilova@uzis.cz)  
<http://www.uzis.cz>

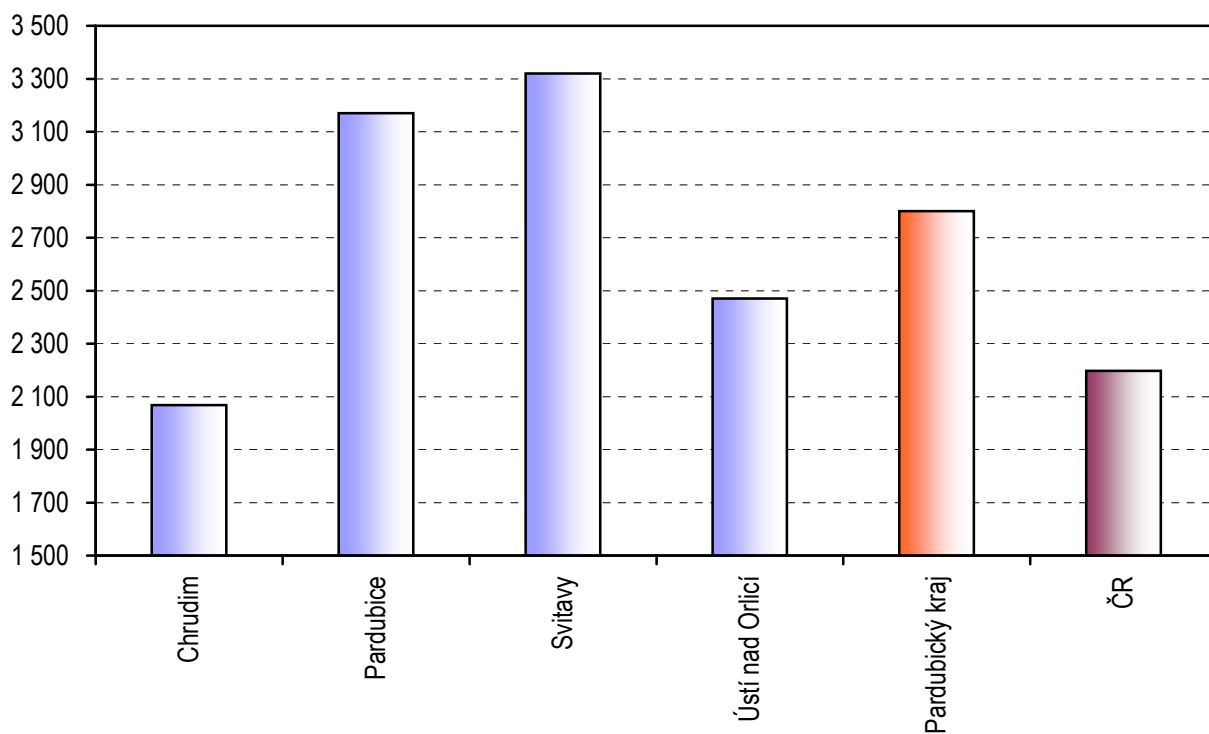
**Personální zajištění a počet ošetření - vyšetření v ambulantní péči dle území**

Území, kraj	Lékaři <sup>1)</sup>	Počet ošetření		Počet léčených pacientek ve sledovaném roce		Počet registrovaných pacientek	
		celkem	na 1 lékaře	celkem	na 1 lékaře	celkem	na 1 lékaře
Chrudim	11,27	70 895	6 291	23 311	2 068	38 020	3 374
Pardubice	19,99	128 351	6 421	63 381	3 171	74 032	3 703
Svitavy	10,13	79 594	7 857	33 632	3 320	36 823	3 635
Ústí nad Orlicí	13,40	110 218	8 225	33 108	2 471	53 593	3 999
Pardubický kraj	54,79	389 058	7 101	153 432	2 800	202 468	3 695
ČR	1 577,08	9 881 888	6 266	3 465 926	2 198	4 416 312	2 800

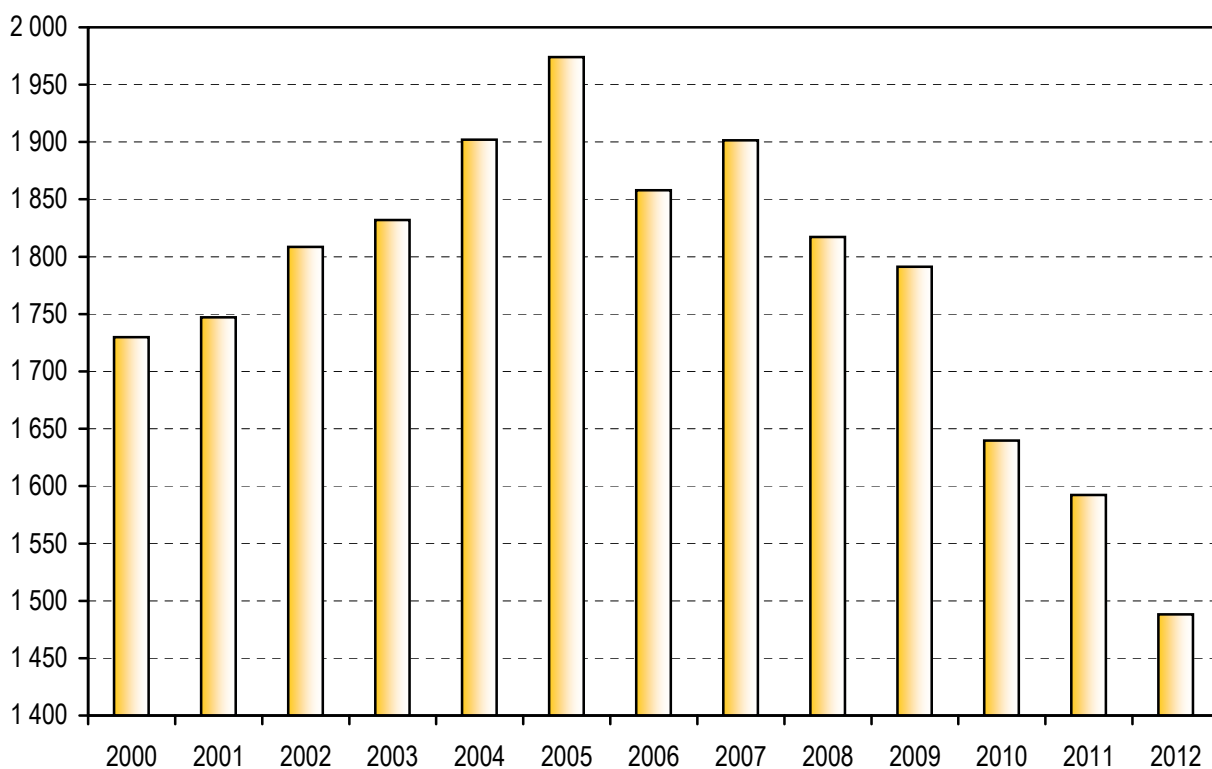
<sup>1)</sup> Průměrný roční přepočtený počet, vč. smluvních pracovníků

**Počet ošetření na 1 lékaře v roce 2012**

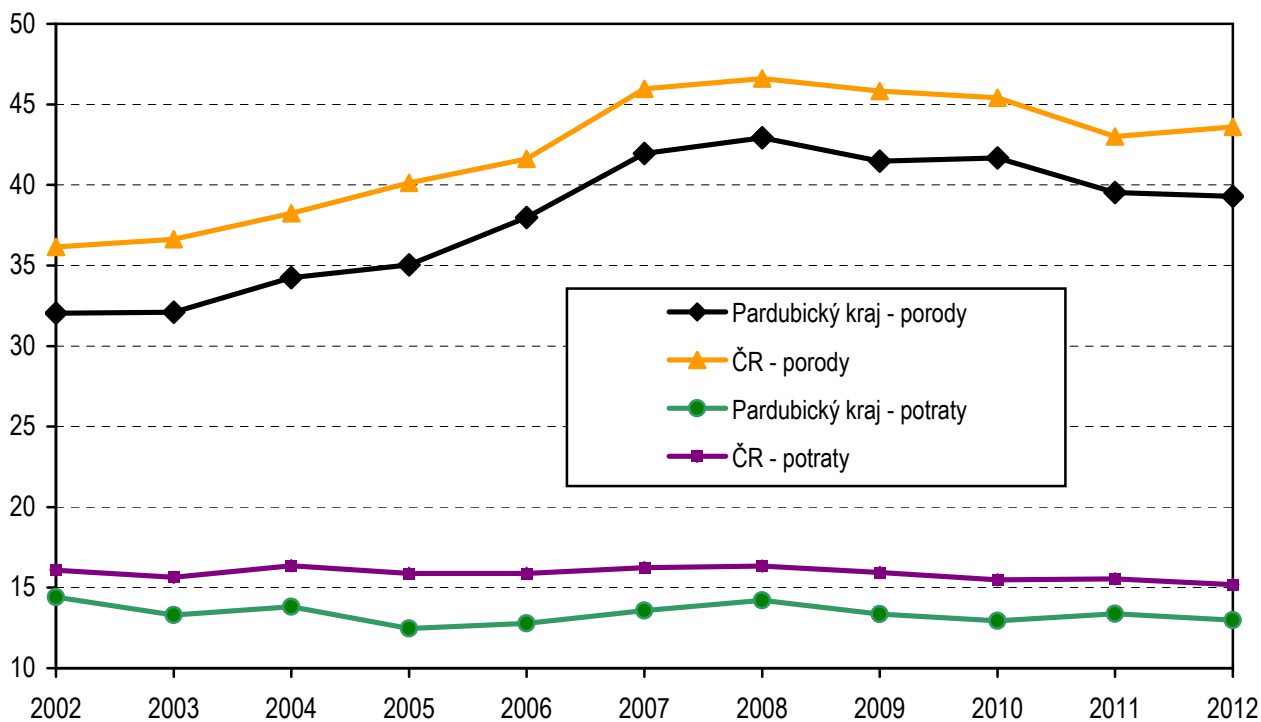
### Počet léčených patientek na 1 lékaře v roce 2012



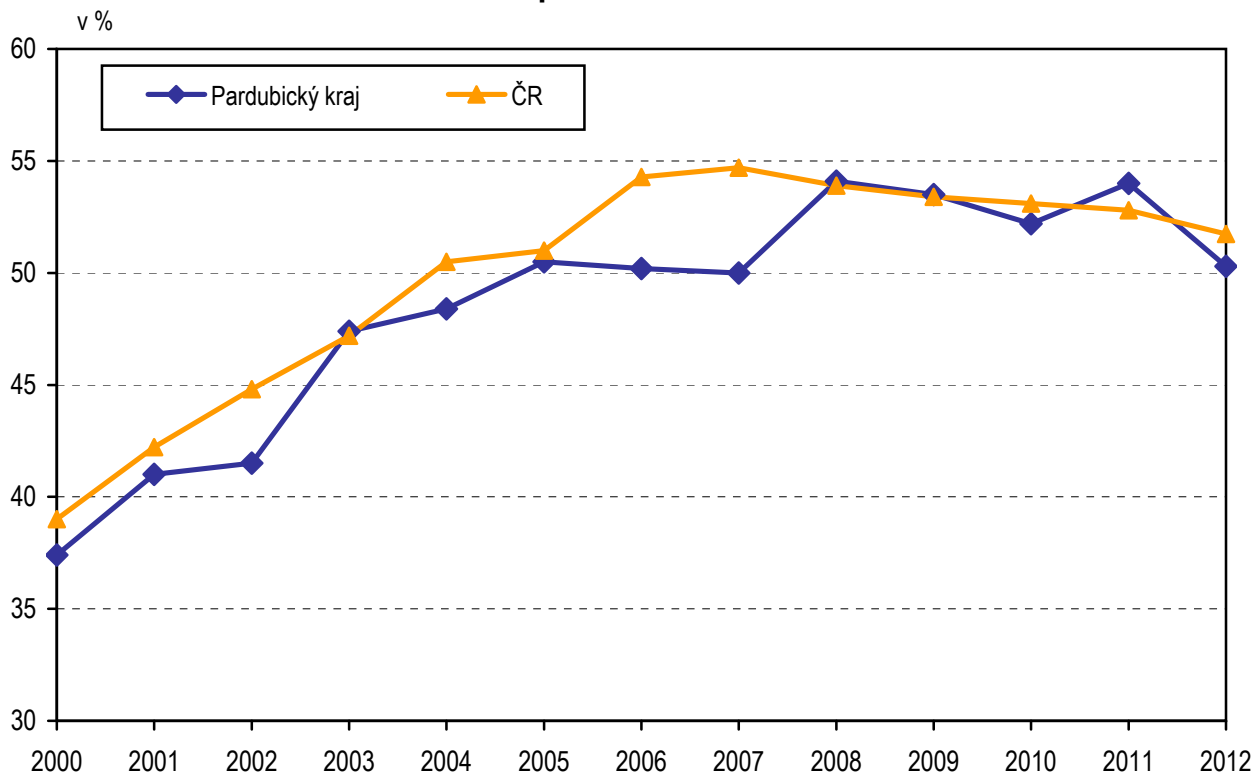
### Vývoj počtu gynekologických ošetření-vyšetření na 1 000 žen v letech 2000–2012



**Počet porodů a potratů na 1 000 žen fertilního věku  
v letech 2002–2012**



**Počet žen fertilního věku užívajících lékařsky sledovanou  
antikoncepci v letech 2000–2012**



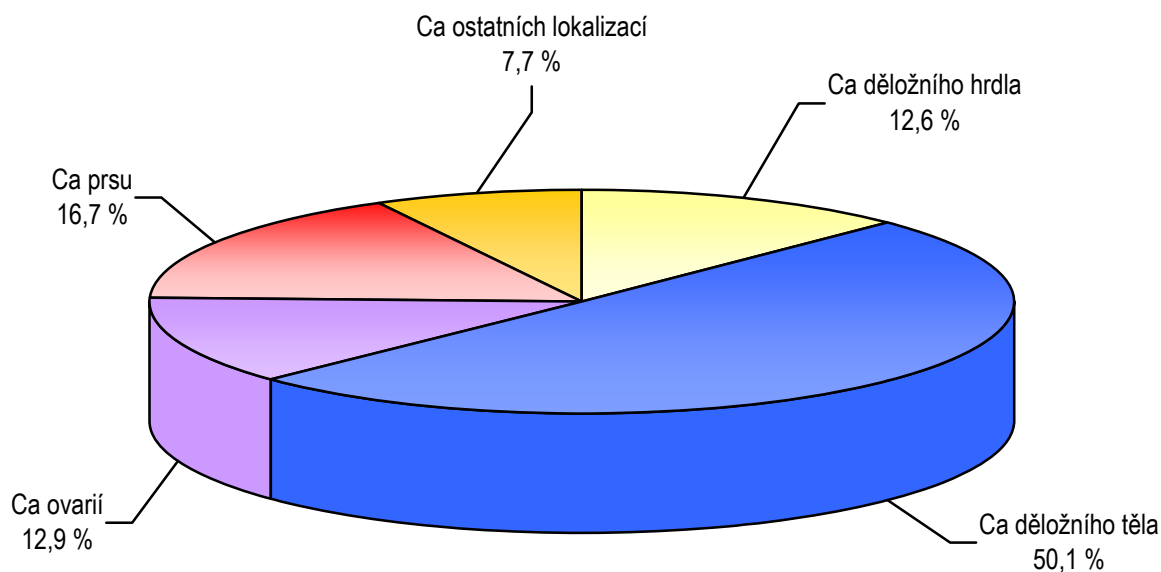
## Dispenzarizované pacientky pro vybranou diagnózu dle území

Území, kraj	Novotvar in situ <sup>1)</sup> (D05–D06, D07.0–3)	Počet prvně zjištěných onemocnění					
		prekancerózy děložního hrdla (N87.0-2)	ZN hrdla děložního (C53.-)	ZN těla děložního (C54.-)	ZN ovarií (C56)	ZN prsu (C50.-)	ZN ostatních lokalizací <sup>2)</sup>
Chrudim	14	366	6	37	11	20	4
Pardubice	22	1 093	15	69	25	9	17
Svitavy	33	226	17	31	4	27	4
Ústí nad Orlicí	15	171	8	46	7	5	3
Pardubický kraj	84	1 856	46	183	47	61	28
ČR	2 545	56 216	1 575	3 143	1 565	2 240	652

<sup>1)</sup> D05.- carcinoma (novotvar) in situ prsu, D06.- carcinoma in situ hrdla děložního, D07.0–D07.3 carcinoma in situ jiných a neurčených ženských pohlavních orgánů

<sup>2)</sup> C51.- zhoubný novotvar vulvy, C52 zhoubný novotvar pochvy - vaginy, C57.- zhoubný novotvar jiných a neurčených ženských pohlavních orgánů

## Struktura prvně zjištěných karcinomů v roce 2012



## Využívání lůžkového fondu a činnost ženských oddělení nemocnic a zatížení zdravotnických pracovníků

Ukazatel	Kraj	ČR
Počet oddělení	6	112
Počet pracovníků <sup>1)</sup>		
lékaři	56,26	903,72
ZPBD <sup>2)</sup> celkem	136,53	3 079,19
Průměrný počet lůžek	239,00	5 231,54
Průměrný denní stav obsazených lůžek		
celkem	131,5	3 023,7
na 1 lékaře	2,6	3,4
na 1 sestru <sup>2)</sup>	1,0	1,0
Počet lékařů na 100 lůžek	23,54	17,42
Počet ZPBD <sup>2)</sup> na 100 lůžek	57,13	59,35
Počet hospitalizovaných	10 497	300 010
Nemocniční letalita	0,6	0,6
Využití lůžek ve dnech	201,3	211,5
Průměrná ošetrovací doba	4,6	3,7
Prostoj lůžek <sup>3)</sup>	3,4	2,4
<b>Gynekologická činnost</b>		
Počet operovaných žen celkem	7 976	181 917
Počet zemřelých v souvislosti s gynekologickým onemocněním celkem	4	172
z toho operovaných	-	32
<b>Porodnická činnost</b>		
Počet porodů celkem	4 726	108 351
z toho mimo zdravotnické zařízení v %	0,15	0,24

<sup>1)</sup> Součet úvazků včetně smluvních k 31.12.

<sup>2)</sup> Zdravotničtí pracovníci dle zákona č. 96/2004 Sb.:

ZPBD - zdravotničtí pracovníci nelékaři s odbornou způsobilostí bez odborného dohledu (§ 5–§ 21a)

<sup>3)</sup> Ve dnech na 1 hospitalizovaného z lůžek schopných provozu

Seznam nemocnic s ženským oddělením v kraji:

Chrudimská nemocnice, a.s.

Pardubická krajská nemocnice, a.s., Pardubice

G-med, v.o.s. Pardubice

Svitavská nemocnice, a.s., Svítavy

Litomyšlská nemocnice, a.s., Litomyšl

Orlickoústecká nemocnice, a.s., Ústí nad Orlicí