



Informace ze zdravotnictví Pardubického kraje

Ústavu zdravotnických informací a statistiky
České republiky

Hradec Králové
14. 11. 2014

7

Činnost oboru radiologie a zobrazovacích metod v Pardubickém kraji v roce 2013

*Activity of section of radiology and visual methods
in the Pardubický Region in 2013*

Souhrn

Informace ze zdravotnictví kraje o činnosti oboru radiologie a zobrazovacích metod v Pardubickém kraji v roce 2013 obsahuje údaje o personálním zajištění a o počtu různých druhů vyšetření dle územního členění a podle druhu poskytovatele zdravotních služeb.

Summary

Information on health service activity in the branch of X-ray diagnostics in the Pardubický region in 2013 contains data about personnel capacity and the numbers of selected types of examinations by districts of the region and by type provider of health services.

Podkladem pro zpracování informace byly údaje z ročního výkazu o činnosti oboru, který vyplňuje každé ambulantní oddělení (pracoviště) oboru radiologie a zobrazovací metody všech zřizovatelů, včetně ambulantních částí lůžkových zařízení. Výkazy byly součástí Programu statistických zjišťování Ministerstva zdravotnictví v ČR na rok 2013. Formuláře výkazů a závazné pokyny jsou vystaveny na internetu www.uzis.cz.

Edice IZK o činnosti oboru radiologie a zobrazovacích metod v předchozích letech jsou dostupné na internetových stránkách ústavu v části „Publikujeme“.

V roce 2013 zabezpečovalo ambulantní péči v oboru radiologie a zobrazovací metody 66,50 lékařů a 150,76 zdravotnických pracovníků nelékařů s odbornou způsobilostí bez odborného dohledu (ZPBD). Od roku 2008 se na výkazech A (MZ)1-01 sledují pracovníci také jako průměrný roční přepočtený počet, který výstižněji charakterizuje kapacitní zajištění jednotlivých ambulancí, zvláště v případech ukončení a zahájení činnosti nebo většího pohybu pracovníků v průběhu roku. Je to součet přepočteného počtu pracovníků za jednotlivé měsíce dělený počtem měsíců sledovaného období. Relace uvedené v tabulkách, v grafech a komentované v textu jsou vypočítány z dat těch zdravotnických zařízení, která splnila svou zpravodajskou povinnost a odevzdala vyplněný roční výkaz. V roce 2013 to bylo 95 %. Dostupnost péče v kraji (vyjádřená počtem lékařů na 10 tis. obyvatel) byla nejnižší v okrese Chrudim (0,80 lékaře/10 tis. obyvatel) a nejvyšší v okrese Pardubice (1,94 lékaře/10 tis. obyvatel). Nejhůře je obor zabezpečen již tradičně na území okresu Chrudim, a to jak v zabezpečení lékaři tak i radiologickými asistenty, což se projevuje také ve vysokém zatížení těchto pracovníků.

Činnost tohoto oboru byla převážně zajištěna 11 ti pracovišti ambulantních částí lůžkových zdravotnických zařízení, kde bylo soustředěno 59 % lékařů a provedeno 55 % všech vyšetření.

V roce 2007 se změnilly kódy vykazovaných výkonů v radiologii z kódů podle číselníku VZP na kódy ERTN_CZ podle radiologické společnosti a některá zdravotnická zařízení mají stále ještě problémy s jejich správným vykazováním. V kraji bylo provedeno 648 tisíc výkonů v rámci 648 tisíc vyšetření, z toho téměř 78 % výkonů u ambulantně léčených osob, zbytek u hospitalizovaných pacientů. Na jednoho obyvatele kraje připadlo průměrně 1,3 vyšetření (ČR 1,4). Z hlediska okresní diference vykázal nejvyšší počet vyšetření na 1 obyvatele okres Pardubice (1,6). Okresy Chrudim a Ústí nad Orlicí vykázaly shodně 1,1 vyšetření na jednoho obyvatele. Svitavy vykázaly 1,2 vyšetření na jednoho obyvatele.

Jedním z faktorů, ovlivňujících činnost zdravotnických zařízení v oboru radiologie a zobrazovacích metod, je přístrojové vybavení. Na jeden přístroj pro magnetickou rezonanci (MR) připadá v ČR 138 tisíc obyvatel. V Pardubickém kraji je na jeden přístroj MR 129 tisíc obyvatel, což je stejné jako v roce 2012. V průběhu roku 2013 bylo v oboru v kraji provedeno celkem 648 435 vyšetření. Z 57 % se jednalo o vyšetření konvenční RTG a z 25 % UZ vyšetření. Meziročně došlo ke snížení absolutního počtu vyšetření o 2 %. Vytíženost lékařů v kraji (9 751 vyšetření/lékaře) je shodná s průměrem za ČR (9 750 vyšetření/lékaře).

Je třeba upozornit, že ultrasonografická vyšetření jsou prováděna také na pracovištích jiných oborů (např. v gynekologických ordinacích). Tento materiál je zaměřen výhradně na činnost oboru RDG.

Zpracovala: Iva Šťastná
ÚZIS ČR, Regionální pracoviště Hradec Králové
Habrmanova 19/1, 500 02 Hradec Králové
tel.: 495 058 321, fax: 495 058 322
e-mail: Libuse.Drahokoupilova@uzis.cz
www.uzis.cz

Personální zajištění dle druhu poskytovatele zdravotních služeb a dle území

Druh poskytovatele zdravotních služeb	Počet ZZ a pracovišť	Počet pracovníků ¹⁾			ZPSZ a JOP ²⁾
		lékaři	ZPBD ²⁾		
			celkem	z toho radiolog. asistenti	
dle druhu poskytovatele zdravotních služeb					
Ambulantní část lůžkových ZZ	11	39,08	90,74	67,33	4,25
Samostatné ordinace lékařů specialistů	19	22,41	44,74	31,69	0,81
Ostatní ambulantní zařízení	8	5,01	15,28	13,08	1,17
Pardubický kraj	38	66,50	150,76	112,10	6,23
dle území (okresu)					
Chrudim	3	8,30	14,34	10,34	1,10
Pardubice	19	32,70	76,88	51,89	2,47
Svitavy	7	12,51	35,00	28,83	2,65
Ústí nad Orlicí	9	12,99	24,54	21,04	0,01
Pardubický kraj	38	66,50	150,76	112,10	6,23

¹⁾ Průměrný roční přepočtený počet pracovníků celkem (vč. smluvních) - z odevzdaných ročních výkazů A(MZ)1-01

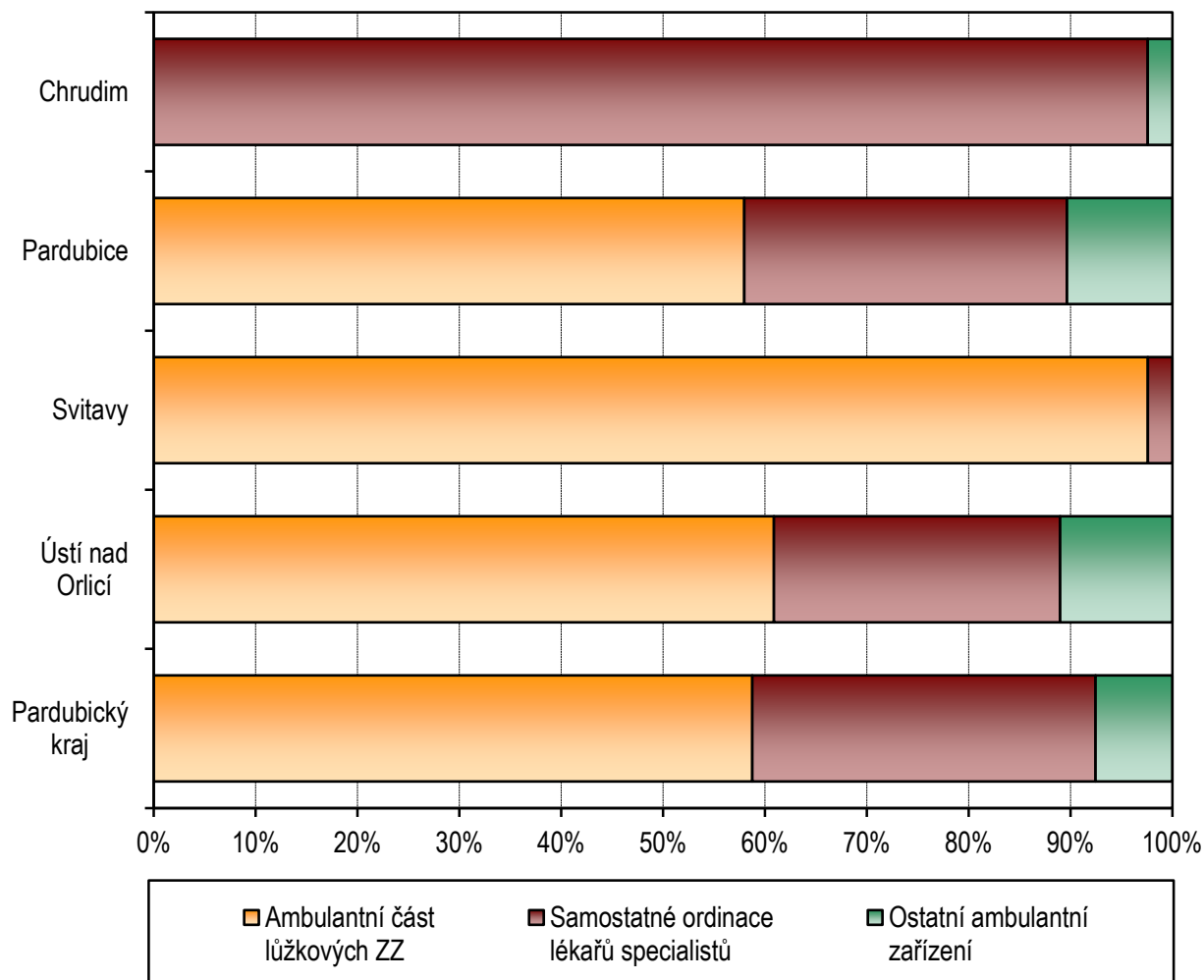
²⁾ Zdravotničtí pracovníci dle zákona č. 96/2004 Sb.:

ZPBD - zdravotničtí pracovníci nelékaři s odbornou způsobilostí bez odborného dohledu § 5–§ 21a

ZPSZ - zdravotničtí pracovníci nelékaři s odbornou a specializovanou způsobilostí bez odborného dohledu § 22–§ 28

JOP - jiní odborní pracovníci ve zdravotnictví § 43

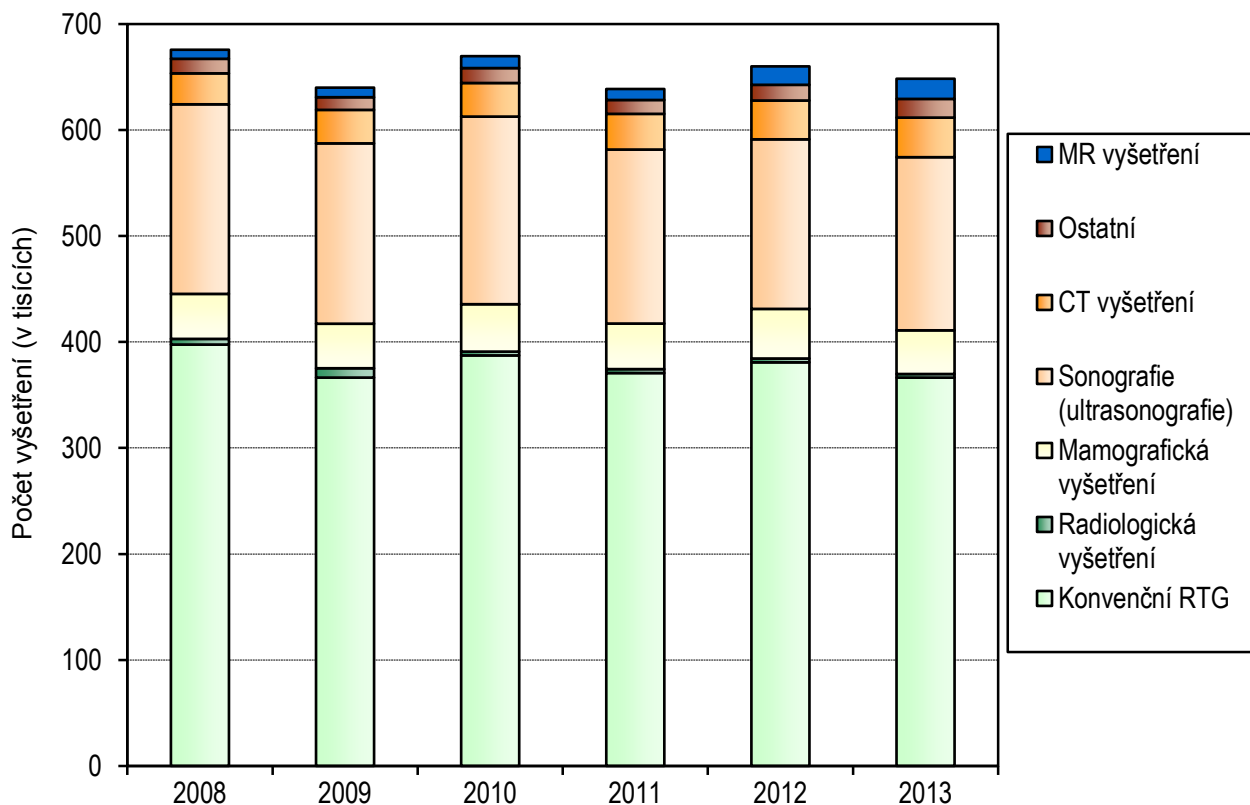
Zastoupení ambulantních lékařů v okresech dle druhu poskytovatele zdravotních služeb v roce 2013



Struktura počtu vyšetření dle druhu vyšetření a druhu poskytovatele zdravotních služeb

Druh vyšetření	Počet vyšetření				
	celkem	na 10 tis. obyvatel	z toho v (%)		
			ambulantní části lůžkových ZZ	samostatných ordinací lékařů specialistů	ostatních ambulantních ZZ
Konvenční RTG	366 398	7 103,8	59,52	25,38	15,10
Radiologická vyšetření	3 419	66,3	48,55	47,97	3,48
Mamografická vyšetření	41 220	799,2	19,87	80,13	-
UZ (ultrasonografická) vyšetření	163 371	3 167,4	48,32	44,28	7,40
CT vyšetření	37 354	724,2	78,97	21,03	-
MR vyšetření	19 021	368,8	57,08	42,92	-
Intervenční výkony	7 631	148,0	99,62	0,38	-
Jiná	10 021	194,3	5,69	81,06	10,25
Pardubický kraj	648 435	12 571,9	54,81	34,62	10,57
ČR	14 669 063	13 956,3	-	-	-

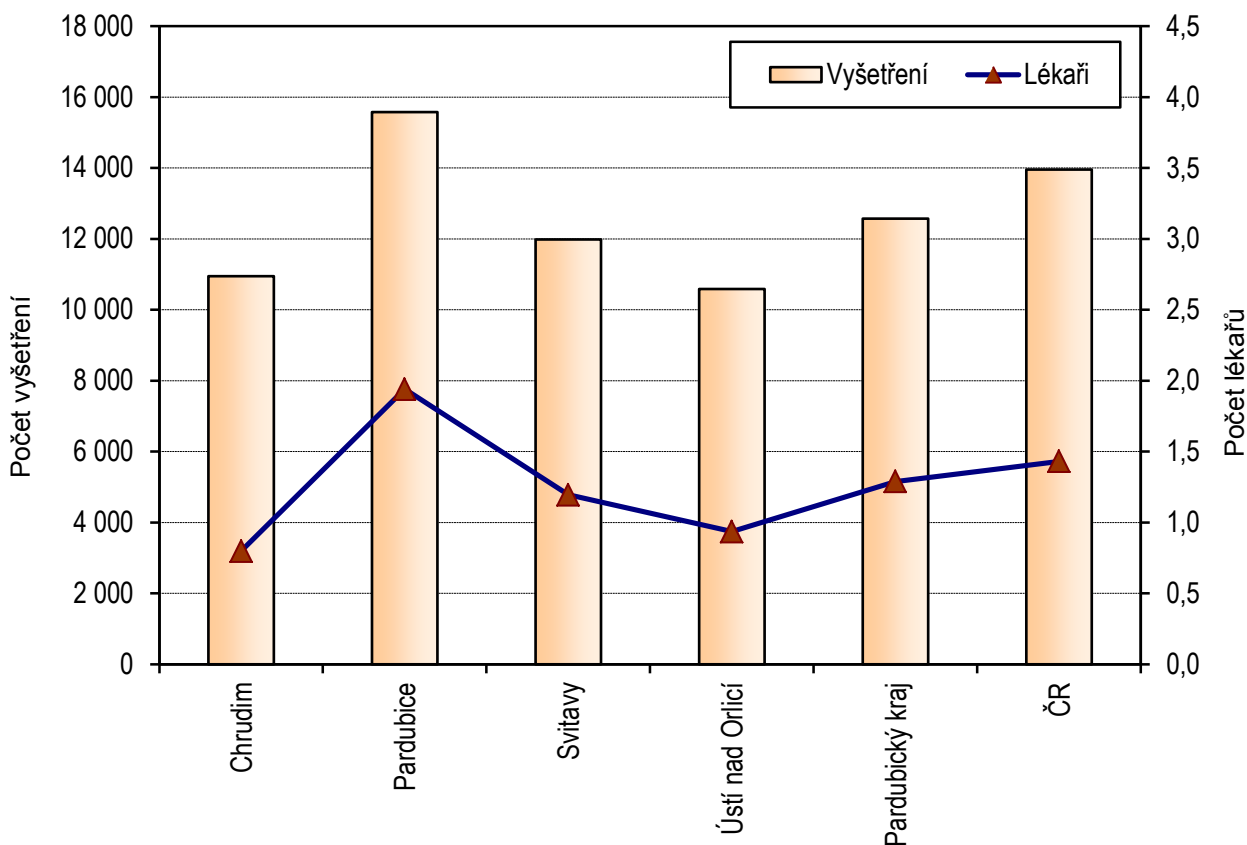
Vývoj počtu vyšetření v letech 2008–2013



Činnost radiologických oddělení a pracovišť dle území

Území, okres	Počet provedených vyšetření		Počet vykázaných výkonů u pacientů			
	absolutně	na úvazek lékaře	hospitalizovaných		ambulantně léčených	
			absolutně	na 100 obyv.	absolutně	na 100 obyv.
Chrudim	113 883	13 721	56 492	54,3	57 391	55,2
Pardubice	262 197	8 018	39 992	23,8	222 205	132,0
Svitavy	125 448	10 028	26 519	25,3	98 929	94,5
Ústí nad Orlicí	146 907	11 309	21 119	15,2	125 788	90,6
Pardubický kraj	648 435	9 751	144 122	27,9	504 313	97,8
ČR	14 669 063	9 750	3 950 271	37,6	10 764 986	102,4

Počet lékařů a vyšetření na 10 tisíc obyvatel dle okresů



Nejčastější výkony na radiologických odděleních a pracovištích v roce 2013

Kód ERTN_CZ (1. a 2. stupeň)	Název výkonu	Počet výkonů			
		celkem		z toho pro (v %)	
		absolutně	podíl (v %)	ústavní péči	ambulantní péči
01.01	Konvenční RTG - hrudník	111 911	17,3	27,8	72,2
01.03	Konvenční RTG - vyšetření u lůžka	1 199	0,2	86,4	13,6
01.04	Konvenční RTG - vyšetření na operačním a zákrovém sále	10 590	1,6	91,3	8,7
01.05	Konvenční RTG - kostní radiologie (prostý snímek lebky a obličejového skeletu)	20 501	3,2	18,4	81,6
01.06	Konvenční RTG -ortopantomografická cefalometrie	8 105	1,2	3,8	96,2
01.07	Konvenční RTG - páteř	46 812	7,2	16,4	83,6
01.10	Konvenční RTG - horní končetina	68 552	10,6	21,8	78,2
01.11	Konvenční RTG - dolní končetina	74 806	11,5	10,5	89,5
01.13	Konvenční RTG - břicho	10 545	1,6	39,0	61,0
03.01	Mamografie - prsa	41 993	6,5	6,6	93,4
05.01	Ultrasonografie	139 774	21,6	22,2	77,8
05.02	Ultrasonografie -Dopplerovská ultrasonografie	22 378	3,5	24,7	75,3
06.01	CT mozku	17 051	2,6	41,6	58,4
06.03	CT páteře	3 322	0,5	22,7	77,3
06.06	CT hrudníku, břicha a pánve	11 808	1,8	31,6	68,4
08.02	MR mozku, kosti spánkové a obličeje	7 662	1,2	18,6	81,4
08.04	MR páteře	6 596	1,0	17,0	83,0
12.06	Konzultace s radiologem	9 040	1,4	0,8	99,2
	Ostatní	35 790	5,5	28,1	71,9
Výkony celkem		648 435	100,0	22,2	77,8