



Informace ze zdravotnictví Hlavního města Prahy

Ústavu zdravotnických informací a statistiky
České republiky

Hlavní město Praha
27.7.2004

8

Psychiatrie vč. AT a sexuologie - činnost v Hlavním městě Praze v roce 2003

*Psychiatry incl. Alcohol and Drugs Guidance Centres and Sexology - Activity in
Branch in Region Praha in 2003*

Souhrn

Informace ze zdravotnictví kraje o činnosti oboru psychiatrie včetně AT a sexuologie v Hlavním městě Praze v roce 2003 obsahuje údaje o ambulantní péči z oblasti sítě zdravotnických zařízení, personálního zajištění, činnosti a stručný přehled pacientů podle užívané psychoaktivní látky. Údaje jsou členěny dle druhu zdravotnického zařízení a dle územní.

Summary

Information on health service activity in the branch of psychiatry including alcohol and drugs guidance centres and sexology in the region Praha in 2003 contains data about out-patient care from area of health service network, personnel capacity, activity and a brief overview of patients by used psychoactive substance. Data are presented by type of health establishment and by territory.

Data o činnosti ambulantních zařízení v oboru jsou čerpána z výkazu A (MZ) 1-01 pro rok 2003 vyplňovaného pravidelně s roční periodicitou. Výkaz vyplňuje každé ambulantní pracoviště psychiatrie, sexuologie, včetně ambulantních částí nemocnic, zařízeních poskytujících částečnou hospitalizaci (stacionáře) a zařízení krizové intervence státních i nestátních zdravotnických organizací všech resortů. Návratnost výkazů v roce 2003 byla 96,3 %.

Lůžková zdravotnická zařízení vyplňují výkaz L (MZ) 1-02 o lůžkovém fondu a jeho využití, který posloužil jako podklad pro druhou část této IZK (Lůžková péče).

Ambulantní péče

Personální zajištění a počty ošetření - vyšetření

Péče v oboru psychiatrie včetně AT a sexuologie byla v roce 2003 poskytována na 154 ambulantních pracovištích, přičemž 76,6 % z nich tvořily samostatné ordinace lékaře specialisty.

Nejčetnější zastoupení mezi zaměstnanci tohoto oboru měli psychiatři, kterých pracovalo v Hlavním městě Praze 166,7 (přepočtené počty včetně smluvních pracovníků), tj. 14,4 psychiatra na 100 tisíc obyvatel. Psychologů působilo 26,0 (2,2 na 100 tisíc obyvatel) a sexuologů 6,2 (0,5 na 100 tisíc obyvatel). Z hlediska časového vývoje je patrný nárůst počtu lékařů nejen v absolutních číslech, ale i relativně vzhledem k počtu obyvatel (v tomto pohledu značně podporován poklesem počtu obyvatel v Praze).

Můžeme pozorovat koncentraci poskytovatelů zdravotní péče směrem ke středu města, což spolu se skutečností, že pacienti ošetření v určitém pražském okrese nemusí být obyvateli tohoto okresu, ale často ani Prahy, působí značné deformace v relativních ukazatelích (na počet obyvatel). Tím větší, čím menší je zkoumaný územní celek.

V roce 2003 bylo v Hlavním městě Praze provedeno 624 201 ošetření, z toho 14,5 % prvních ošetření ve sledovaném roce (každá osoba může být zahrnuta jen jednou; de facto se jedná o počet léčených osob). Ženy tvořily 58,3 % všech ošetření, což je 5 976 ošetření na 10 tisíc žen (4 708 na 10 tisíc mužů) a 60,0 % prvních ošetření, tj. 892 prvních ošetření na 10 tisíc žen (654 na 10 tisíc mužů). Ženy tedy tvoří větší část pacientů psychiatrických oborů, i když v Praze je jejich podíl o málo nižší než v republice (60,0 %).

Ošetření v oboru psychiatrie včetně AT a sexuologie jsou sledována i z hlediska věku pacientů, a to ve věkových skupinách 0 - 14 let, 15 - 19 let a 20 a více let. Jako nejrizikovější se ukazují dospělé osoby, u nichž v roce 2003 na 10 tisíc osob připadlo 6 145 ošetření (862 prvních ošetření). U dorostu to byl asi poloviční počet, 3 541 ošetření (722 prvních) na 10 tisíc dorostu a na 10 tisíc dětí připadalo ve sledovaném roce 1 230 ošetření (267 prvních ošetření). Při pohledu do minulých let lze sledovat absolutní nárůst počtu ošetření u dospělých osob, u dětí a dorostu je vidět spíše stagnace s určitými výchyly^{*)}. Relativní vzrůst (k počtu obyvatel dané věkové skupiny) pozorovaný u dorostu je dán poklesem počtu mladých osob, podobně klesá i počet dětí, naopak počet dospělých obyvatel Prahy se příliš nemění.

Nejvytíženější byli lékaři v okrese Praha 11, kde na jednoho lékaře připadalo 30 ošetření denně (3 první ošetření), dále lékaři v Praze 1 a 9 (shodně 19 ošetření na lékaře denně, 2 první). Ostatní okresy se pohybují kolem průměru, který pro hlavní město činil 14 ošetření na lékaře a den (2 první). Výrazně podprůměrná byla jen Praha 3 se 7 ošetřeními na lékaře a den (2 první). V ČR provedl jeden lékař denně 15 ošetření (3 první).

Vybraná onemocnění u léčených pacientů

Z vybraných sledovaných onemocnění se nejčastěji vyskytovaly neurotické poruchy (téměř 40 % prvních ošetření). S nezanedbatelným odstupem následovaly afektivní poruchy (20 %). Na opačné straně škály se nacházely vývojové poruchy mužských pohlavních orgánů (0,1 % prvních ošetření), poté diagnóza neurčená duševní porucha a sexuální poruchy/deviace (shodně 0,9 %).

Rozložení léčených pacientů do menších územních celků (okresů) odráží nejen jejich skutečné rozložení, ale do značné míry také rozmístění zdravotnických zařízení, hlavně těch, která poskytují specifitější ošetření. Proto v Praze relativní ukazatel (vztážen k počtu bydlícího obyvatelstva) do značné míry ztrácí smysl. Je v tabulce uveden hlavně kvůli zachování jednotné formy Informací ze zdravotnictví kraje. V ostatních krajích, tvořených i oblastmi venkova, podobné zkrácení sice také může nastat, ale v mnohem menší míře.

Při porovnání s celou republikou je patrné, že v Praze byla provedena více než poměrná část prvních ošetření na vybraná onemocnění (v poměru k počtu obyvatel), a to 21,2 %. Je otázkou, jak velkou měrou se na této situaci podílí koncentrace poskytovatelů zdravotní péče do hlavního města a nakolik obyvatelstvo velkoměsta skutečně více trpí potížemi psychiatrického rázu.

Činnost ambulantních pracovišť AT

Přílohu výkazu A (MZ) 1-01, podávající informace o léčbě alkoholiků a toxikomanů (AT péče), vyplnilo 48 poskytovatelů zdravotní péče (rok 2003), v předchozím roce 41. Statisticky jsou zjišťováni pacienti „živé kartotéky“ (registrované osoby sledované zdravotně a sociálně se zprávou nebo záznamem v dokumentaci ne starším než jeden rok a všichni pacienti aktivně léčení krátkodobě i dlouhodobě) a tzv. „klidové kartotéky“.

V „živé kartotéce“ bylo evidováno 4 276 alkoholiků (2 497 mužů a 1 779 žen), z toho 91,2 % bylo na alkoholu závislých. Pacientů užívajících drogy léčila pracoviště AT 6 230 (4 123 mužů a 2 107 žen), závislých 66,4 %. Nejčastěji užívanou drogou byly opiáty a opioidy (42,9 %), z nich pak nejvíc heroin (90,3 % z opiátů a opioidů), a to mezi muži i ženami. Na druhém místě najdeme stimulantia (20,3 %), z nich nejvíc metamfetamin (96,8 %), a to mezi muži i ženami. Tabák užívalo celkem 375 pacientů (6,0 %), 222 mužů a 153 žen. Závislost v tomto případě činila 100 %.

Při porovnání s předchozím rokem nenajdeme příliš výchylek v zastoupení jednotlivých psychoaktivních látek, největší rozdíl je u uživatelů sedativ a hypnotik, kterých v roce 2003 bylo 8,8 %, v předchozím roce 18,4 % (v roce 2001 ale také jen 8,1 %).

Zde uvedené údaje jsou data popisující důsledky užívání psychoaktivních látek, tedy data sekundární prevence. Jde o počet uživatelů, kteří v souvislosti s abúzem (nadměrné užívání/zneužívání) drog vyhledali lékařskou péči. Lze tedy předpokládat, že skutečné počty osob zneužívajících psychotropní látky jsou vyšší.

Lůžková péče

Využívání lůžkového fondu a zatížení zdravotnických pracovníků

Na 5 psychiatrických nemocničních odděleních k 31.12.2003 pracovalo 27,08 lékařů a 107,39 středních zdravotnických pracovníků (ve všech případech přepočtený počet - součet úvazků). Průměrný počet lůžek v tomto roce byl 341,0; tedy na 100 lůžek připadalo 7,94 lékařů a 31,49 středních zdravotnických pracovníků (k 31.12.2003). Prostož lůžek činil 5,8 dní na 1 hospitalizovaného z lůžek schopných provozu, v celé ČR jen 4,7 dní. Pacienti byly v průměru ošetřovány 27,4 dní a nemocniční letalita (počet zemřelých osob na tisíc osob, které opustily nemocnici) činila 6,9 pacientů.

Na 5 psychiatrických odděleních odborných léčebných ústavů k 31.12.2003 pracovalo 99,24 lékařů a 404,48 středních zdravotnických pracovníků (ve všech případech přepočtený počet - součet úvazků). Průměrný počet lůžek v tomto roce byl 1 427,75; tedy na 100 lůžek připadalo 6,96 lékařů a 28,38 středních zdravotnických pracovníků (k 31.12.2003). Prostož lůžek činil 3,5 dní na 1 hospitalizovaného z lůžek schopných provozu, v celé ČR mnohem víc - 7,8 dní. Pacienti byly v průměru ošetřovány 69,0 dní a nemocniční letalita (počet zemřelých osob na tisíc osob, které opustily nemocnici) činila 61,6 pacientů.

**) U dorostu, věková skupina 15 - 19 let, se počty ošetření pohybují kolem hodnoty 20 000. Nárůst v letech 1999 a 2001 řádově o 10 000 proti ostatním rokům (patrný v grafu Počet ošetření-vyšetření na 10 000 obyvatel dle věku v letech 1995 - 2003) lze přičíst hlavně zařízení Drop in (Praha 1), jehož vykazované počty ošetření se v jednotlivých letech značně liší. Nepravidelnosti ve vykazovaných datech můžeme vysvětlit už podstatou činnosti Drop inu, určité meziroční rozdíly jsou u uživatelů metadonové substituční terapie. Navíc Drop in uskutečňuje některé nárazové akce - v roce 2001 např. častý výjezd na Street party.*

Problematické je také zařízení Krizové centrum (Praha 4). Toto zařízení v roce 2000 výkaz vůbec neodevzdalo (přitom v roce 2001 byl počet ošetření u dorostu 4 730), v roce 2001 byl započten i stacionář a v roce 2002 již stacionář do výkazu nebyl zahrnut.

Určité odlišnosti, hlavně u dorostu v uvedených dvou letech, měla i jiná zařízení, ale vesměs si na vykázaných hodnotách trvají jako na správných.

V celkovém počtu ošetření se ale tyto variace neobjeví, protože počty ošetření ve všech věkových skupinách celkem se pohybují kolem hodnoty 500 000 (např. 539 986 v roce 2001).

Zpracovala: Mgr. Markéta Srbová
ÚZIS ČR, Krajský odbor HI. město Praha
Karlovo nám. 5, 128 01 Praha 2
tel. 224 923 872
e-mail: srbova@uzis.cz, <http://www.uzis.cz>

Personální zajištění ambulantních služeb dle druhu zdravotnického zařízení

Druh zdravotnického zařízení	Počet ZZ a pracovišť	Počet zaměstnanců ¹⁾				
		lékaři celkem	z toho		psycho- logové	SZP
			psychiatrii	sexuo- logové		
Ambulantní část lůžkových zdravotnických zařízení	18	38,15	34,79	2,06	16,23	39,12
Samostatná ordinace lékaře specialisty	118	117,00	113,45	3,55	2,50	43,14
Ostatní ambulantní zařízení	18	19,05	18,45	0,60	7,30	19,70
Hl. m. Praha	154	174,20	166,69	6,21	26,03	101,96

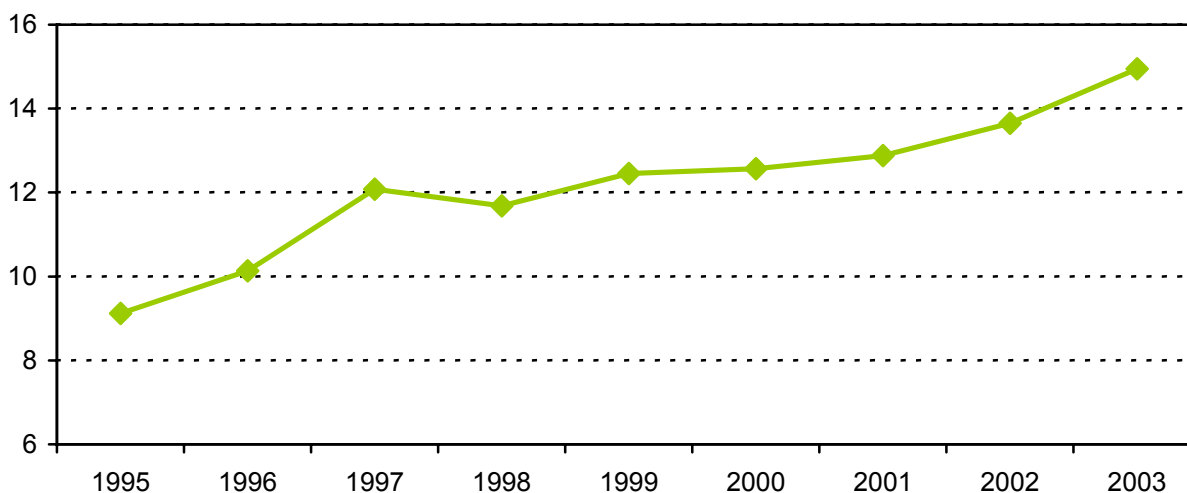
¹⁾ Součet úvazků (včetně smluvních); údaje zahrnují všechny pracovníky, tedy i zaměstnavatele, kteří sami v ordinacích pracují

Personální zajištění ambulantních služeb podle území

Území, okres	Počet ZZ a pracovišť	Počet zaměstnanců ¹⁾					Lékaři ¹⁾ na 100 000 obyvatel
		lékaři celkem	z toho		psychologové	SZP	
			psychiatrii	sexuologové			
Praha 1	17	19,45	18,45	1,00	5,20	14,50	59,20
Praha 2	15	22,64	20,34	2,00	4,20	24,25	46,28
Praha 3	8	13,25	13,25	-	-	5,90	18,68
Praha 4	20	19,10	18,80	0,30	5,50	9,26	14,08
Praha 5	16	20,45	19,45	1,00	7,76	8,46	20,50
Praha 6	16	17,90	17,90	-	1,00	8,63	16,46
Praha 7	5	3,55	3,55	-	1,00	2,20	8,76
Praha 8	10	13,81	12,55	0,26	1,07	9,51	13,10
Praha 9	9	8,70	8,50	0,20	0,30	5,75	12,08
Praha 10	16	16,15	14,80	1,35	-	6,75	15,09
Praha 11	7	5,60	5,60	-	-	2,25	6,66
Praha 12	3	2,30	2,30	-	-	0,20	3,67
Praha 13	6	6,20	6,20	-	-	2,30	7,52
Praha 14	4	3,10	3,00	0,10	-	1,00	4,50
Praha 15	2	2,00	2,00	-	-	1,00	4,39
Hl. m. Praha	154	174,20	166,69	6,21	26,03	101,96	14,95
ČR	709	658,45	635,08	21,31	71,18	399,93	6,45

¹⁾ Součet úvazků (včetně smluvních); údaje zahrnují všechny pracovníky, tedy i zaměstnavatele, kteří sami v ordinacích pracují

Počet lékařů na 100 000 obyvatel v letech 1995 - 2003

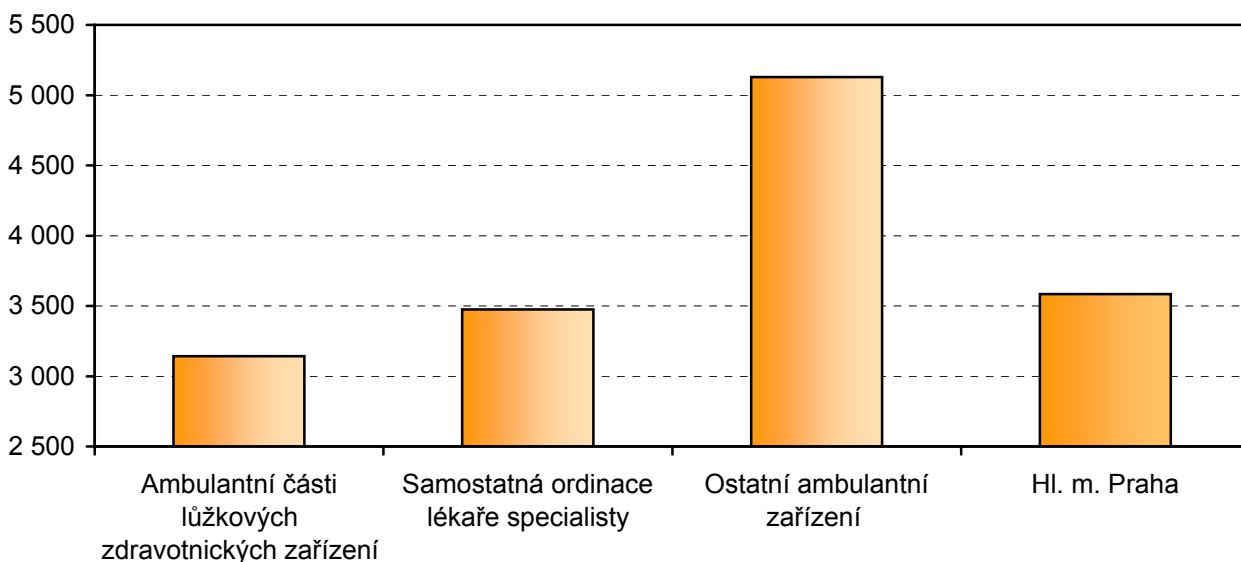


Činnost ambulantních služeb (počty ošetření - vyšetření) dle druhu zdravotnického zařízení

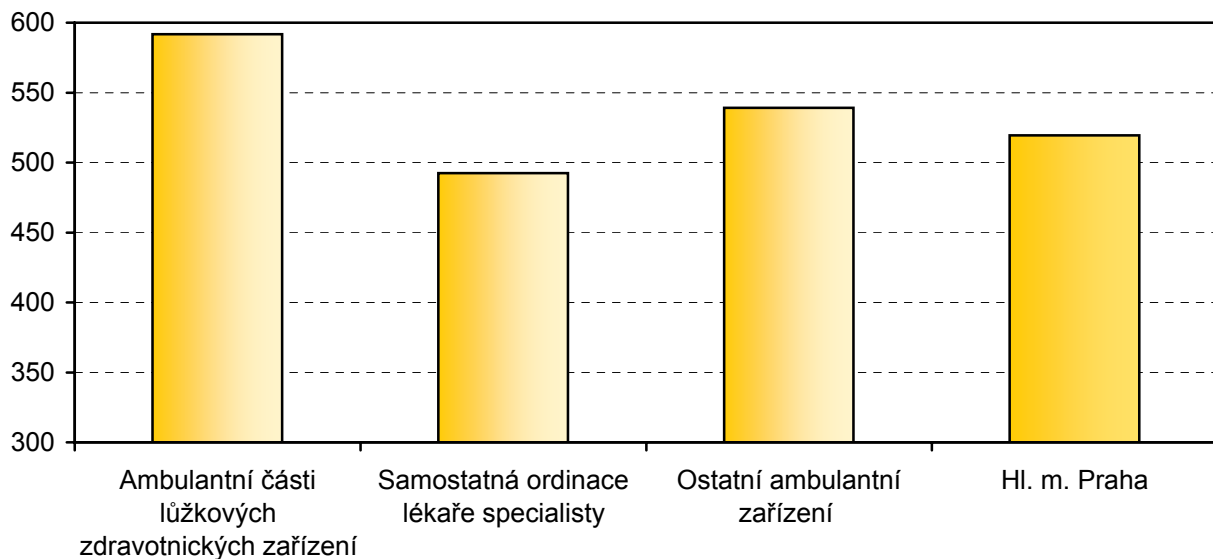
Druh zdravotnického zařízení	Počet ošetření - vyšetření			Počet prvních ošetření		
	celkem	z toho ženy v %	na 1 lékaře ¹⁾	celkem	z toho ženy v %	na 1 lékaře ¹⁾
Ambulantní část lůžkových zdravotnických zařízení	119 850	46,44	3 142	22 573	49,20	592
Samostatná ordinace lékaře specialisty	406 654	64,78	3 476	57 625	63,88	493
Ostatní ambulantní zařízení	97 697	46,01	5 128	10 271	62,26	539
Hl. m. Praha	624 201	58,32	3 583	90 469	60,03	519

¹⁾ Součet úvazků (včetně smluvních); údaje zahrnují všechny pracovníky, tedy i zaměstnavatele, kteří sami v ordinacích pracují

Počet ošetření - vyšetření na 1 lékaře dle druhu zařízení



Počet prvních ošetření na 1 lékaře dle druhu zařízení

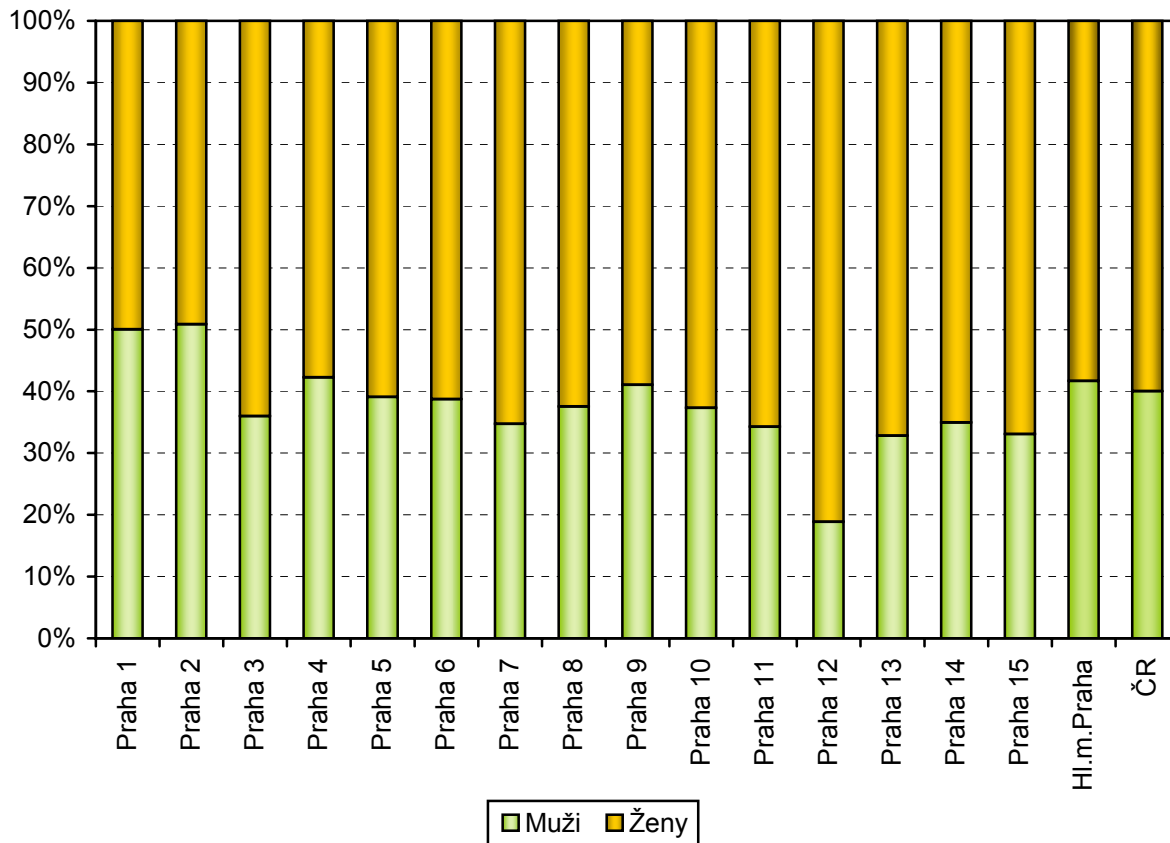


Činnost ambulantních služeb (počty ošetření - vyšetření) dle území

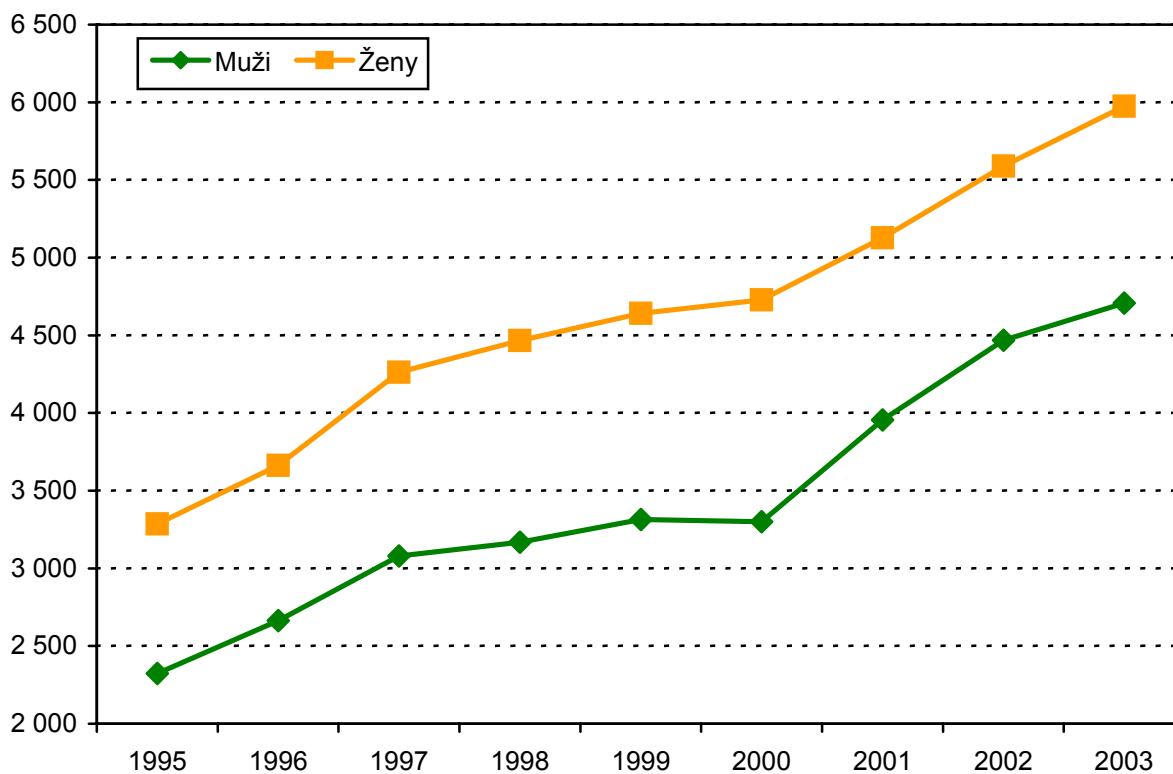
Území, okres	Počet ošetření - vyšetření						
	celkem			v tom			
	absolutně	na 1 lékaře ¹⁾ a den	na 10 000 obyvatel	muži		ženy	
				absolutně	na 10 000 mužů	absolutně	na 10 000 žen
Všechna ošetření - vyšetření							
Praha 1	94 920	19	28 729,68	47 508	30 217,53	47 412	27 378,88
Praha 2	92 740	16	18 902,23	47 157	20 591,68	45 583	17 423,36
Praha 3	24 695	7	3 480,42	8 883	2 690,84	15 812	4 167,41
Praha 4	74 602	15	5 500,85	31 506	4 938,48	43 096	6 000,39
Praha 5	55 210	11	5 577,11	21 574	4 558,02	33 636	6 510,78
Praha 6	46 812	10	4 321,40	18 133	3 564,37	28 679	4 991,73
Praha 7	13 689	15	3 363,64	4 753	2 500,66	8 936	4 119,87
Praha 8	46 278	13	4 381,97	17 379	3 468,52	28 899	5 206,56
Praha 9	41 601	19	5 843,25	17 077	5 000,59	24 524	6 620,06
Praha 10	51 035	13	4 782,14	19 057	3 847,02	31 978	5 592,22
Praha 11	42 499	30	5 051,35	14 563	3 592,34	27 936	6 408,07
Praha 12	5 686	10	907,83	1 074	351,76	4 612	1 436,72
Praha 13	19 132	12	2 339,85	6 278	1 583,59	12 854	3 051,61
Praha 14	9 040	12	1 327,75	3 160	939,64	5 880	1 706,57
Praha 15	6 262	12	1 391,06	2 070	946,11	4 192	1 811,82
Hl. m. Praha	624 201	14	5 372,47	260 172	4 707,63	364 029	5 975,61
ČR	2 450 106	15	2 401,68	980 244	1 973,04	1 469 862	2 808,58
První ošetření							
Praha 1	8 597	2	2 602,08	2 607	1 658,19	5 990	3 459,03
Praha 2	14 221	2	2 898,52	6 723	2 935,68	7 498	2 865,99
Praha 3	5 950	2	838,57	2 370	717,92	3 580	943,55
Praha 4	10 428	2	768,92	4 052	635,14	6 376	887,75
Praha 5	8 106	2	818,84	3 378	713,68	4 728	915,18
Praha 6	8 564	2	790,58	3 605	708,63	4 959	863,14
Praha 7	2 646	3	650,17	1 191	626,61	1 455	670,82
Praha 8	7 707	2	729,76	3 147	628,08	4 560	821,55
Praha 9	4 926	2	691,90	2 034	595,61	2 892	780,67
Praha 10	8 944	2	838,08	3 445	695,44	5 499	961,65
Praha 11	4 550	3	540,80	1 550	382,35	3 000	688,15
Praha 12	1 288	2	205,64	349	114,31	939	292,51
Praha 13	2 516	2	307,71	871	219,71	1 645	390,53
Praha 14	1 037	1	152,31	313	93,07	724	210,13
Praha 15	989	2	219,70	524	239,50	465	200,98
Hl. m. Praha	90 469	2	778,66	36 159	654,27	54 310	891,51
ČR	419 175	3	410,89	171 410	345,02	247 765	473,42

¹⁾ Součet úvazků (včetně smluvních); údaje zahrnují všechny pracovníky, tedy i zaměstnavatele, kteří sami v ordinacích pracují

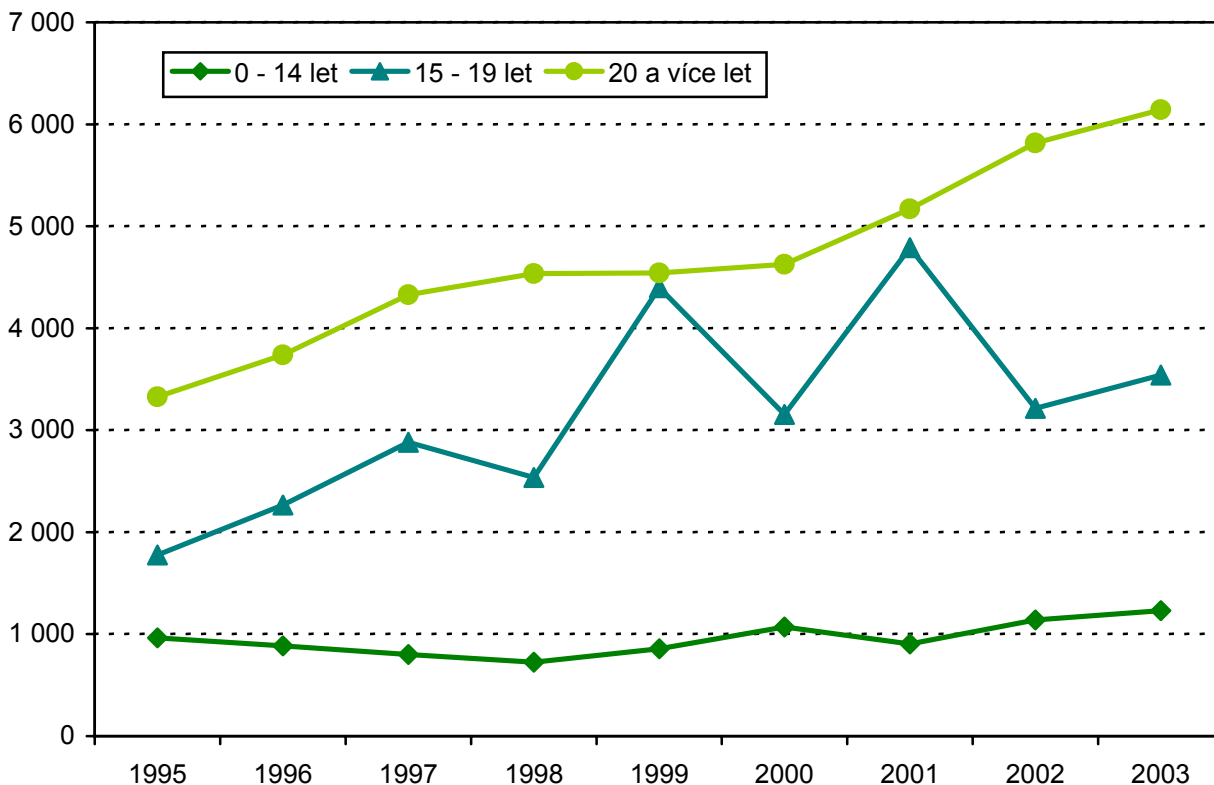
Struktura ošetření - vyšetření dle pohlaví



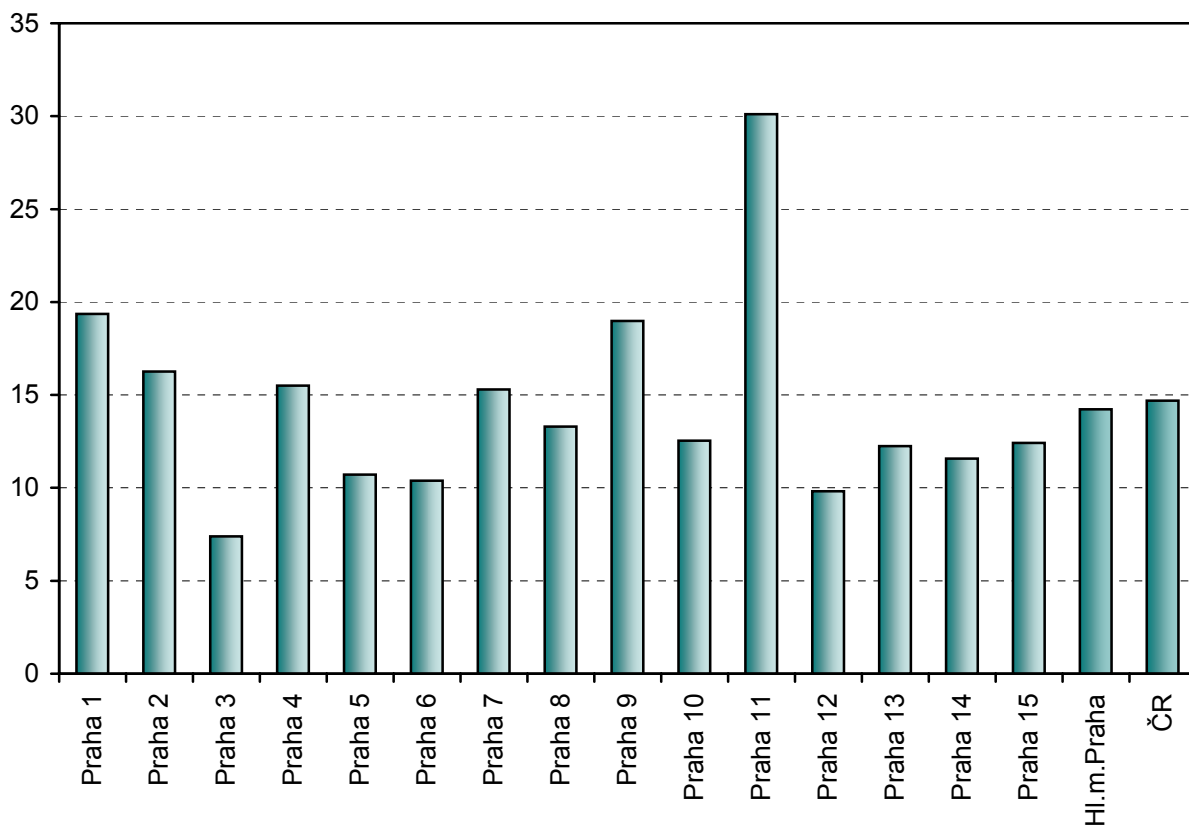
Ošetření - vyšetření na 10 000 obyvatel dle pohlaví v letech 1995 - 2003



**Počet ošetření - vyšetření na 10 000 obyvatel dle věku
v letech 1995 - 2003**



Počet ošetření - vyšetření na 1 lékaře a den



Činnost ambulantních služeb (počty ošetření - vyšetření) dle věku a území

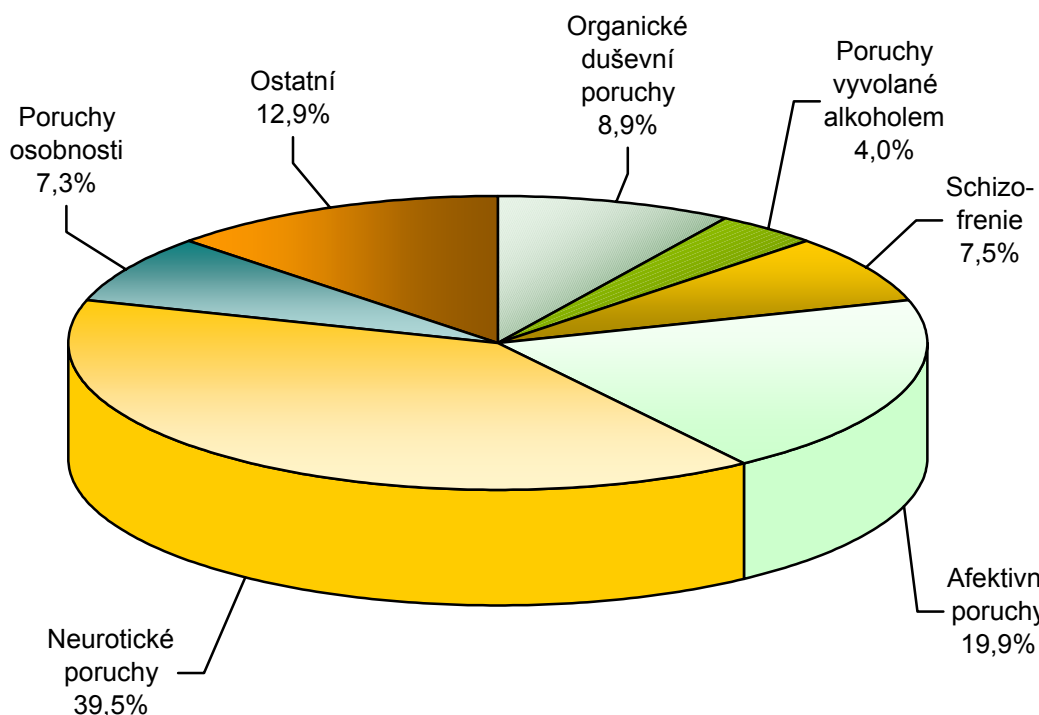
Území, okres	Počet ošetření - vyšetření ve věkové skupině						% ošetř. - vyšetř. ochranné léčby ze všech ošetř. - vyšetř.
	0-14 let		15-19 let		20 a více let		
	absolutně	na 10 000 dětí	absolutně	na 10 000 dorostu	absolutně	na 10 000 dospělých	
	Všechna ošetření - vyšetření						
Praha 1	1 246	3 444,84	4 776	32 183,29	88 898	31 819,74	2,64
Praha 2	1 788	3 286,76	4 527	18 862,50	86 425	20 965,24	0,12
Praha 3	750	913,41	620	1 759,86	23 325	3 938,70	0,56
Praha 4	4 124	2 564,36	3 703	5 759,84	66 775	5 903,65	0,20
Praha 5	5 541	3 944,05	3 889	6 226,38	45 780	5 817,10	0,69
Praha 6	864	674,10	1 510	2 760,51	44 438	4 935,42	0,86
Praha 7	-	-	455	2 271,59	13 234	3 911,45	1,54
Praha 8	214	170,31	482	975,51	45 582	5 173,66	3,39
Praha 9	1 627	1 736,39	1 189	3 419,61	38 785	6 647,19	0,64
Praha 10	600	515,69	989	2 073,81	49 446	5 474,78	0,62
Praha 11	780	795,27	648	1 234,29	41 071	5 945,77	0,06
Praha 12	-	-	29	63,07	5 657	1 115,56	0,05
Praha 13	635	455,69	325	451,95	18 172	2 996,70	0,28
Praha 14	-	-	101	222,37	8 939	1 725,64	0,12
Praha 15	-	-	50	144,84	6 212	1 758,33	0,03
Hl. m. Praha	18 169	1 230,20	23 293	3 541,32	582 739	6 144,54	0,98
ČR	90 192	574,01	100 123	1 507,39	2 259 791	2 836,73	0,95
	První ošetření						
Praha 1	248	685,65	724	4 878,71	7 625	2 729,26	0,34
Praha 2	401	737,13	754	3 141,67	13 066	3 169,59	0,16
Praha 3	220	267,93	166	471,19	5 564	939,55	0,27
Praha 4	741	460,76	939	1 460,57	8 748	773,42	0,13
Praha 5	1 318	938,15	697	1 115,91	6 091	773,96	0,73
Praha 6	265	206,76	525	959,78	7 774	863,40	0,25
Praha 7	-	-	115	574,14	2 531	748,06	1,25
Praha 8	17	13,53	144	291,44	7 546	856,49	1,79
Praha 9	318	339,38	189	543,57	4 419	757,35	0,77
Praha 10	154	132,36	266	557,77	8 524	943,80	0,41
Praha 11	115	117,25	112	213,33	4 323	625,83	0,04
Praha 12	-	-	9	19,57	1 279	252,22	0,08
Praha 13	150	107,64	60	83,44	2 306	380,28	0,28
Praha 14	-	-	15	33,03	1 022	197,29	0,10
Praha 15	-	-	31	89,80	958	271,17	-
Hl. m. Praha	3 947	267,25	4 746	721,55	81 776	862,27	0,46
ČR	23 742	151,10	24 033	361,83	371 400	466,22	0,76

Vybraná onemocnění u léčených pacientů dle druhu zdravotnického zařízení

Druh zdravotnického zařízení	Počet prvních ošetření pro vybraná onemocnění ¹⁾					
	organické duševní poruchy	poruchy vyvolané alkoholem	schizofrenie	afektivní poruchy	neurotické poruchy	poruchy osobnosti
Ambulantní část lůžkových zdravotnických zařízení	1 946	1 176	1 518	3 165	8 922	1 208
Samostatná ordinace lékaře specialisty	5 472	2 085	4 853	13 776	22 215	4 554
Ostatní ambulantní zařízení	576	340	437	1 056	4 489	841
Hl. m. Praha	7 994	3 601	6 808	17 997	35 626	6 603

¹⁾ Počet zjištěných diagnóz, ne pacientů

Struktura prvních ošetření pro vybraná onemocnění



Vybraná onemocnění u léčených pacientů dle území

Území, okres	Počet prvních ošetření pro vybraná onemocnění ¹⁾					
	organické duševní poruchy	poruchy vyvolané alkoholem	schizofrenie	afektivní poruchy	neurotické poruchy	poruchy osobnosti
	absolutně					
Praha 1	591	205	591	2 045	3 105	967
Praha 2	1 507	882	923	2 355	5 346	676
Praha 3	306	175	479	1 063	2 900	443
Praha 4	713	298	777	2 270	3 831	927
Praha 5	689	223	358	1 601	2 671	651
Praha 6	1 096	375	508	1 576	3 666	519
Praha 7	392	99	180	267	806	96
Praha 8	462	200	1 101	1 357	3 405	784
Praha 9	689	315	408	1 069	1 642	252
Praha 10	717	503	626	1 927	4 042	360
Praha 11	343	198	366	794	1 934	500
Praha 12	140	40	73	438	443	134
Praha 13	183	66	247	549	1 079	114
Praha 14	103	9	85	250	433	131
Praha 15	63	13	86	436	323	49
Hl. m. Praha	7 994	3 601	6 808	17 997	35 626	6 603
ČR	45 083	23 518	37 987	79 215	158 168	24 618
	na 10 000 obyvatel					
Praha 1	178,88	62,05	178,88	618,97	939,80	292,68
Praha 2	307,16	179,77	188,13	480,00	1 089,62	137,78
Praha 3	43,13	24,66	67,51	149,82	408,72	62,43
Praha 4	52,57	21,97	57,29	167,38	282,48	68,35
Praha 5	69,60	22,53	36,16	161,73	269,81	65,76
Praha 6	101,18	34,62	46,90	145,49	338,42	47,91
Praha 7	96,32	24,33	44,23	65,61	198,05	23,59
Praha 8	43,75	18,94	104,25	128,49	322,41	74,24
Praha 9	96,78	44,24	57,31	150,15	230,63	35,40
Praha 10	67,19	47,13	58,66	180,57	378,75	33,73
Praha 11	40,77	23,53	43,50	94,37	229,87	59,43
Praha 12	22,35	6,39	11,66	69,93	70,73	21,39
Praha 13	22,38	8,07	30,21	67,14	131,96	13,94
Praha 14	15,13	1,32	12,48	36,72	63,60	19,24
Praha 15	14,00	2,89	19,10	96,85	71,75	10,89
Hl. m. Praha	68,80	30,99	58,60	154,90	306,63	56,83
ČR	44,19	23,05	37,24	77,65	155,04	24,13

¹⁾ Počet zjištěných diagnóz, ne pacientů

Pacienti ambulantních pracovišť AT dle užívané psychoaktivní látky

Území, okres	Pacienti "živé kartotéky" podle užívané psychoaktivní látky					
	alkohol			drogy		
	celkem	z toho závislí v % ¹⁾	na 10 000 obyvatel	celkem	z toho závislí v % ¹⁾	na 10 000 obyvatel
Praha 1	208	100,00	62,96	2 027	14,06	613,52
Praha 2	632	100,00	128,81	995	99,20	202,80
Praha 3	96	68,75	13,53	180	88,89	25,37
Praha 4	954	79,35	70,34	420	93,81	30,97
Praha 5	624	100,00	63,03	457	100,00	46,16
Praha 6	500	82,40	46,16	468	83,76	43,20
Praha 7	149	100,00	36,61	862	78,19	211,81
Praha 8	179	100,00	16,95	261	100,00	24,71
Praha 9	256	76,17	35,96	246	95,93	34,55
Praha 10	436	99,54	40,85	149	84,56	13,96
Praha 11	194	100,00	23,06	141	100,00	16,76
Praha 12	9	100,00	1,44	8	100,00	1,28
Praha 13	37	100,00	4,53	14	100,00	1,71
Praha 14	-	x	x	-	x	x
Praha 15	2	100,00	0,44	2	100,00	0,44
Hl. m. Praha	4 276	91,16	36,80	6 230	66,40	53,62
ČR	25 017	77,50	24,52	17 864	69,96	17,51

¹⁾ Pacient abuzer, závislý na psychoaktivní látce, s možností akutních intoxikací a zdravotního poškození

Vyžívání lůžkového fondu psychiatrických oddělení nemocnic a odborných léčebných ústavů (OLÚ) a zatížení zdravotnických pracovníků

Ukazatel	Nemocnice		OLÚ	
	Kraj	ČR	Kraj	ČR
Počet oddělení	5	33	5	31
Počet zaměstnanců ¹⁾				
lékaři	27,08	146,15	99,24	432,54
střední zdravotničtí pracovníci celkem	107,39	541,19	404,48	2 780,16
střední zdravotničtí pracovníci u lůžka	97,07	497,11	403,48	2 632,33
nižší a pomocní zdravotničtí pracovníci u lůžka	26,25	128,06	164,34	1 113,01
Průměrný počet lůžek	341,00	1 523,94	1 427,75	9 647,96
Průměrný denní stav obsazených lůžek				
celkem	253,6	1 195,0	1 269,8	8 616,6
na 1 lékaře	9,4	8,2	12,8	19,9
na 1 SZP u lůžka	2,6	2,4	3,2	3,3
Počet lékařů na 100 lůžek	7,94	9,63	6,96	4,48
Počet SZP na 100 lůžek	31,49	35,68	28,38	28,79
Počet hospitalizovaných	3 383	19 721	6 720	43 106
Nemocniční letalita	6,9	2,7	61,6	41,9
Využití lůžek ve dnech	271,5	286,2	324,6	326,0
Průměrná ošetrovací doba	27,4	22,1	69,0	73,0
Prostoj lůžek ²⁾	5,8	4,7	3,5	7,8

¹⁾ Součet úvazků

²⁾ Ve dnech na 1 hospitalizovaného z lůžek schopných provozu

Seznam nemocnic s psychiatrickým oddělením v kraji:

Fakultní nemocnice Motol
 Fakultní Thomayerova nemocnice s poliklinikou
 Ústřední vojenská nemocnice
 Všeobecná fakultní nemocnice (2 oddělení)

Seznam OLÚ s psychiatrickým oddělením v kraji:

Psychiatrická léčebna Bohnice (4 oddělení)
 Psychiatrické centrum Praha