



Informace ze zdravotnictví Hlavního města Prahy

Ústavu zdravotnických informací a statistiky
České republiky

Hlavní město Praha
1. 8. 2007

2

Alergologie a klinická imunologie - činnost oboru v Hlavním městě Praze v roce 2006

*Allergology and Clinical Immunology - Activity in Branch in the Region Praha
in 2006*

Souhrn

Informace ze zdravotnictví kraje o činnosti oboru alergologie a klinické imunologie v Hlavním městě Praze v roce 2006 obsahuje údaje o ambulantní péči v členění podle druhu zdravotnického zařízení a podle území z oblasti personálního zajištění, činnosti a o dispenzarizovaných osobách pro vybrané diagnózy.

Summary

Information on health service activity in the branch of allergology and clinical immunology in the region Praha in 2006 contains data about out-patient care by type of establishment and by districts of the region, data about personnel capacity, activity and about patients followed up for selected diagnoses.

Podkladem pro zpracování informace byly údaje z ročního výkazu o činnosti oboru, který vyplňuje každé ambulantní pracoviště alergologie a klinické imunologie všech zřizovatelů, včetně ambulantních částí lůžkových zařízení. Výkazy byly součástí Programu statistických zjišťování v ČR na rok 2006. Formuláře výkazů a pokyny jsou vystaveny na internetu www.uzis.cz (NZIS/Výkazy 2006).

Edice IZK o činnosti oboru alergologie a klinické imunologie v předchozích letech jsou dostupné na internetových stránkách ústavu v části Rychlé informace.

Personální zajištění

Podle Registru zdravotnických zařízení (dále RZZ) zabezpečovalo odbornou péči v kraji na 77 pracovištích 100,30 lékařů a 138,40 zdravotnických pracovníků nelékařů s odbornou způsobilostí bez odborného dohledu (dále ZPBD). Pracovníci jsou vždy uváděni v tzv. přepočteném počtu, což je součet úvazků. V RZZ se nesledují smluvní pracovníci. Na mapě jsou uvedena sídla všech pracovišť, včetně detašovaných, ve kterých je zabezpečena alergologická a imunologická péče.

Návratnost výkazu A (MZ) 1-01 v oboru alergologie a klinická imunologie byla 96,10 %, což znamená, že ze 77 ambulantních pracovišť 3 zařízení neodevzdala výkaz. Informace o činnosti oboru zde zpracované jsou tedy za 74 zdravotnických zařízení, ve kterých v roce 2006 pracovalo 104,16 lékařů a 139,70 ZPBD.

Z celkového počtu lékařů pracovala více jak polovina v samostatných ordinacích, necelá třetina v ambulantní části nemocnic a téměř pětina v ostatních ambulantních zařízeních. Mezi okresy zaujímá první místo Praha 2 se 13,15 % lékařských úvazků, následují Praha 1, 5 a 4, které jsou vyrovnané kolem 13 %. Nejméně lékařů alergologů a imunologů pracovalo v Praze 7 a Praze 12. Na 100 tisíc obyvatel kraje připadlo 8,77 lékaře, v ČR to bylo 3,93 lékaře. Z grafu je zřejmá stagnace lékařů od roku 2004, kdy došlo ke sloučení oboru alergologie s oborem klinická imunologie a ke společnému vykazování kapacit a činnosti. Od roku 2005 nedošlo k výraznější změně. V roce 2006 se zvýšil počet lékařů v kraji téměř o 3 % a stejně tak i v ČR o necelá 3 %.

Léčení pacienti a počet ošetření - vyšetření

V průběhu roku 2006 bylo ve sledovaném oboru léčeno celkem 175 586 osob, které podstoupily 525 551 ošetření. Počet léčených pacientů se tedy zvýšil pouze o 1 % a počet ošetření se snížil o 4 %. Na jednoho lékaře připadlo za rok v průměru 5 046 ošetření, nejvytíženější byli lékaři v samostatných ordinacích lékařů specialistů (průměrný počet ošetření na lékaře za rok činil 5 754). Rozdíl oproti ostatním ambulantním zařízením není ale výrazný. V ambulantních částech lůžkových zařízení je počet ošetření-vyšetření podstatně nižší než v samostatných ordinacích lékařů specialistů a v ostatních ambulantních zařízeních. Na jednoho léčeného pacienta je počet ošetření-vyšetření ve všech druzích ambulantních zařízení poměrně rovnoměrný.

Podíl dětí na počtu léčených pacientů dosáhl hodnoty 30,9 %, nejvyšší byl v samostatných ordinacích lékařů specialistů, činí 33,6 %. V průběhu uplynulých let je v Praze podíl značně rozkolísaný, např. v roce 2000 představovaly děti 36 % léčených pacientů, v roce 2002 jen 19 %, v roce 2005 necelých 25 %.

V průměru bylo aplikováno 1 léčenému pacientovi 2,98 kožních testů (ČR 2,6). Na 100 léčených připadlo 13,85 pacientů léčených specifickou hyposenzibilizací (ČR 13,5) a u 3,7 pacientů na 100 léčených byla zahájena individuální injekční nebo perorální specifická imunoterapie alergenem (ČR 3,3). Lékaři měli k dispozici 72 spirometrů. Na jednom spirometru bylo provedeno v kraji 1 340 výkonů a v ČR 1 565 výkonů. Počet laboratorních výkonů se přiblížil 1 891 tisícům, z toho bylo 23 % výkonů pro pacienty v ústavní péči.

Dispenzarizovaní pacienti

V roce 2006 se sledovalo 10 vybraných diagnóz ve čtyřech věkových kategoriích. Jeden pacient může být uveden i vícekrát, pokud je léčen na více diagnóz. Dlouhodobě se sledují čtyři diagnózy - atopická dermatitida L20, pollinosis J30.1, stálá alergická rýma J30.3 a astma bronchiale J45.9.

V roce 2006 bylo dispenzarizováno téměř 179 tisíc osob, což je v kraji 1 505 dispenzarizovaných na 10 tisíc obyvatel. V celé ČR dosáhl ukazatel hodnoty 867. Můžeme vzít v úvahu horší ovzduší ve velkoměstě, ale hlavně je třeba mít na zřeteli, že dispenzarizovaní pacienti jsou sledováni podle místa ordinace, do které docházejí, nikoli podle místa svého bydliště. V Hlavním městě Praze zvyšují počty pacientů v mnohem vyšší míře než v ostatních krajích obyvatelé nebydlící v Praze, zvláště pak lidé ze Středočeského kraje.

Nejčastější diagnózou zůstává dlouhodobě pollinosa, představuje 36,9 % případů. Její výskyt trvale narůstá nejen v kraji, ale i v celé republice, podobně jako celkový počet dispenzarizovaných osob. V roce 2000 bylo v Praze pro pollinosu dispenzarizováno 45 937 pacientů, v roce 2004 už 59 252 v roce 2005 se tento počet zvýšil na 61 727 a o rok později, tedy v roce 2006 na 65 937 pacientů.

Od roku 2004 se sledují dispenzarizovaní pacienti pro dalších šest diagnóz ze skupiny poruch mechanismu imunity a systémových onemocnění pojivové tkáně. K 31. 12. 2006 bylo na 10 tisíc obyvatel kraje sledováno 88,46 pacientů s diagnózou D80 imunodeficiencie s převahou poruch protilátek (ČR 26,35) a 85,31 pacientů s diagnózou D83 běžná variabilní imunodeficiencie (ČR 16,17). Obě onemocnění postihují častěji mladší věkové kategorie. Diagnózy ze skupiny systémových onemocnění pojivové tkáně (M31-M33, M34) se vyskytují zřídka a postihují zpravidla dospělou populaci. Přesto byl jejich výskyt u dětí do 14 let v kraji zaznamenán, i když ve velmi malém počtu. Sjögrenův syndrom a jiné systémové postižení pojivové tkáně jsou důvodem dispenzarizace v 1 000 případech, Wegenerova granulomatóza a jiné nekrotizující vaskulopatie ve 155 případech, systémový lupus erythematosus ve 267 případech a dermatomyositis v 50 případech.

V přepočtu na 10 tisíc obyvatel příslušné věkové kategorie bylo nejvíce dětí ve věku 6-14 let v kraji dispenzarizováno s diagnózou atopická dermatitida. Nejčastějším důvodem dispenzarizace u ostatních věkových kategorií dětí, mladistvých i dospělých byla pollinosa.

Výkyvy oběma směry v počtu sledovaných pacientů na porovnatelné diagnózy proti minulému období jsou dány charakterem sledovaných diagnóz. Jedná se o chronická onemocnění s dosti blízkým epidemiologickým vztahem a s nutností medikamentózní léčby. Pacient se může dostavit za dlouhou dobu až při zhoršení obtíží; někdy je nutné diagnózu přehodnotit. Počet dispenzarizovaných na počet obyvatel v členění do okresů není uveden, protože zatímco na úrovni kraje ho lze považovat za ukazatel nemoci, ve skutečnosti je silně závislý na rozložení sítě ordinací, která je nerovnoměrná. Dispenzarizovaní pacienti se vykazují podle umístění zdravotnického zařízení, které navštěvují, nikoli podle svého trvalého bydliště. Počet dispenzarizovaných na počet léčených v okresech vypovídá o tom, jak se jednotlivé okresy mezi sebou liší z hlediska skladby léčených pacientů.

Zpracovala: Jaroslava Libovická
ÚZIS ČR, Krajský odbor HI. město Praha
Karlovo nám. 5, 128 01 Praha 2
tel. 226 205 231
e-mail: libovicka@uzis.cz, <http://www.uzis.cz>

Zajištění ambulantní péče podle druhu zdravotnických zařízení a podle území

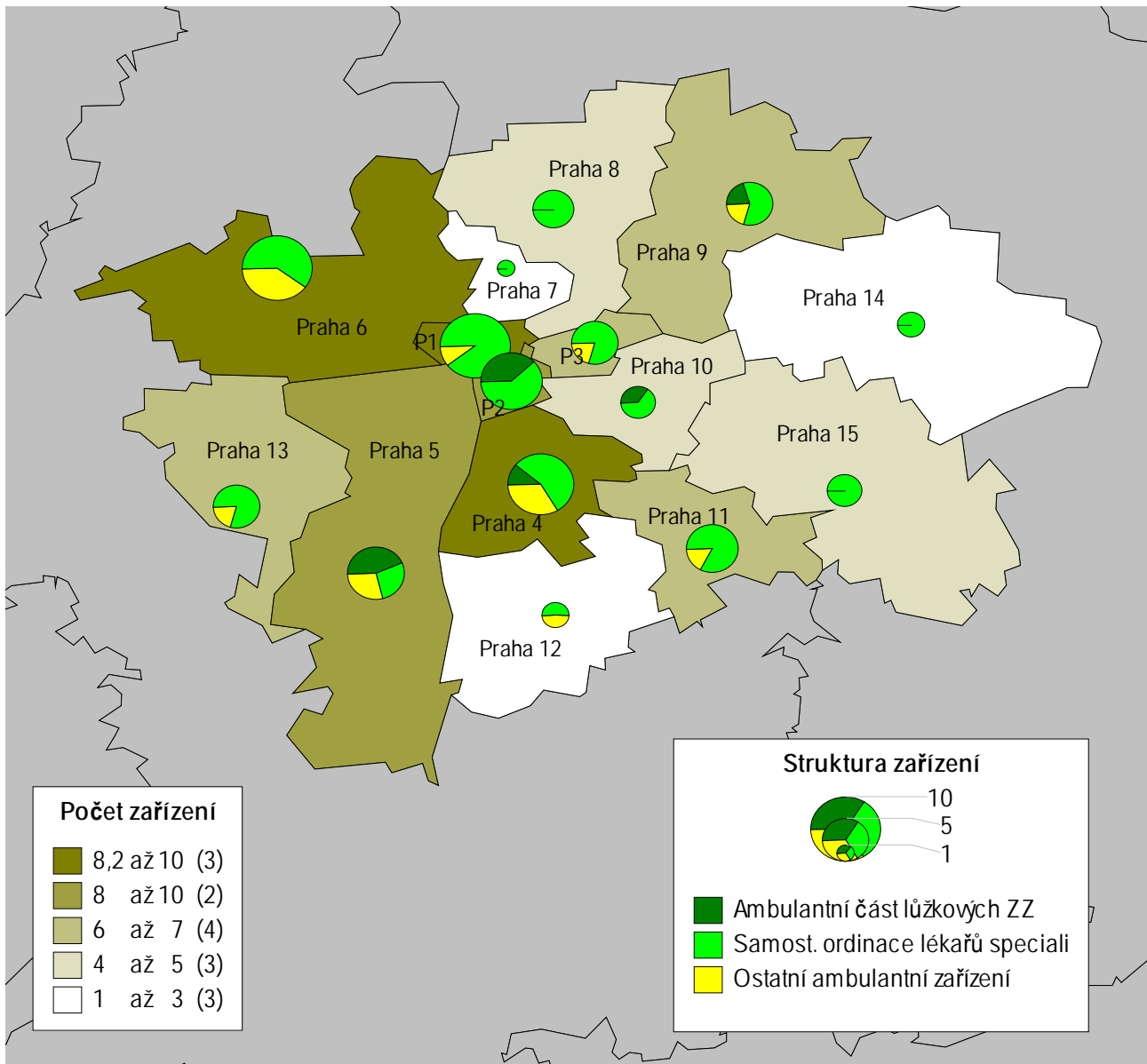
Ukazatel	Počet ZZ a pracovišť	Počet pracovníků ¹⁾		Počet léčených pacientů		Počet ošetření - vyšetření		
		lékaři	ZPBD ²⁾	celkem	z toho děti ³⁾ (v %)	celkem	na 1 lékaře	na 1 léčeného pacienta
podle druhu zdravotnických zařízení								
Ambulantní část lůžkových ZZ	9	30,30	57,70	34 816	22,9	104 221	3 439,6	3,0
Samost. ordinace lékařů specialistů	50	55,96	52,70	110 376	33,6	322 001	5 754,1	2,9
Ostatní ambulantní zařízení	15	17,90	29,30	30 394	30,7	99 329	5 549,1	3,3
podle území (okres, kraj, ČR)								
Praha 1	8	12,95	14,80	27 298	29,9	83 771	6 468,8	3,1
Praha 2	8	13,70	32,24	18 712	7,8	50 012	3 650,5	2,7
Praha 3	5	5,00	4,75	6 399	35,7	24 243	4 848,6	3,8
Praha 4	9	12,76	11,10	25 446	37,9	90 558	7 097,0	3,6
Praha 5	6	13,60	18,86	14 887	49,5	40 696	2 992,4	2,7
Praha 6	9	12,10	14,55	17 783	2,0	61 032	5 044,0	3,4
Praha 7	1	1,00	1,00	1 515	37,0	4 131	4 131,0	2,7
Praha 8	4	4,40	5,10	4 883	49,7	20 127	4 574,3	4,1
Praha 9	5	6,20	11,50	17 339	12,6	27 200	4 387,1	1,6
Praha 10	3	7,00	11,50	10 809	36,2	31 564	4 509,1	2,9
Praha 11	5	5,60	4,60	11 218	38,3	36 600	6 535,7	3,3
Praha 12	2	1,20	1,50	1 969	81,9	8 171	6 809,2	4,1
Praha 13	5	4,65	4,60	12 655	33,4	27 365	5 884,9	2,2
Praha 14	2	2,00	2,00	2 636	54,4	11 232	5 616,0	4,3
Praha 15	2	2,00	1,60	2 037	11,3	8 849	4 424,5	4,3
Praha	74	104,16	139,70	175 586	30,9	525 551	5 045,6	3,0
ČR	379	404,24	515,35	931 362	36,6	2 393 255	5 920,4	2,6

¹⁾ Součet úvazků, vč. smluvních

²⁾ ZPBD - zdravotničtí pracovníci nelékaři s odbornou způsobilostí bez odborného dohledu dle zákona č. 96/2004 Sb., o nelékařských zdravotnických povoláních § 5 - § 21

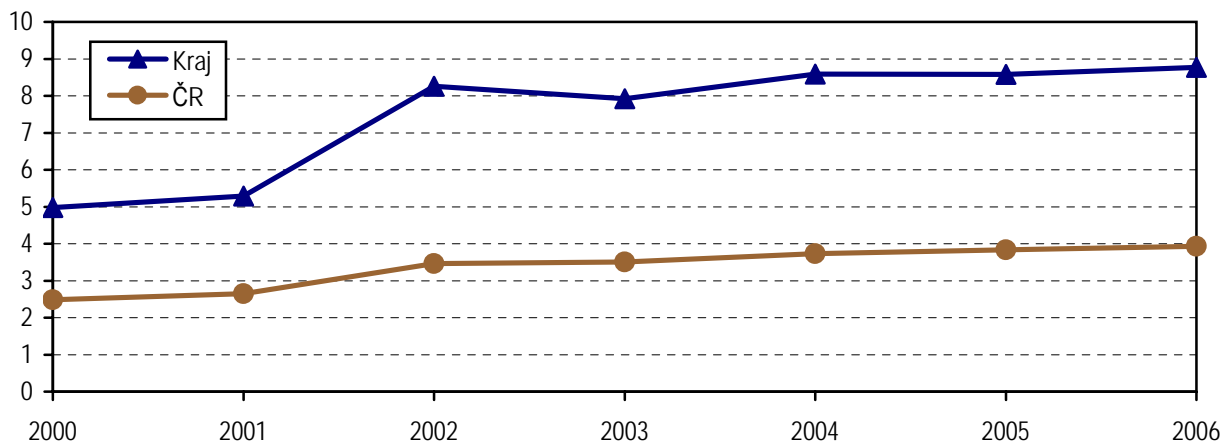
³⁾ Děti ve věku 0 - 14 let

Síť ordinací alergologie a klinické imunologie *) v Hl. m. Praze k 31.12.2006

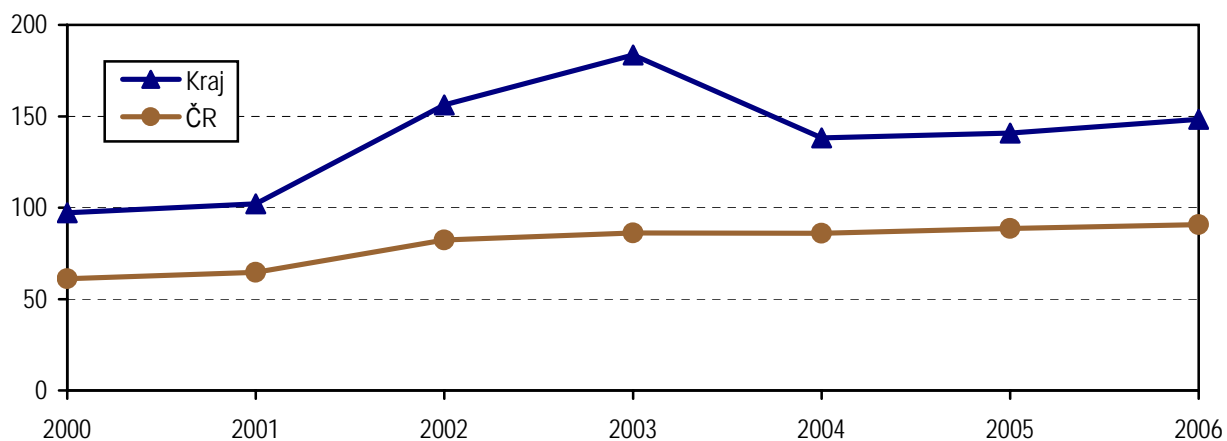


*) Do mapy jsou zahrnuta i detašovaná pracoviště, pokud je zařízení má a zařízení, která neodevzdala výkaz, proto jsou počty míst poskytování zdravotnické péče vyšší, než v předchozí tabulce.

**Počet lékařů na 100 000 obyvatel
- vývoj v letech 2000-2006**

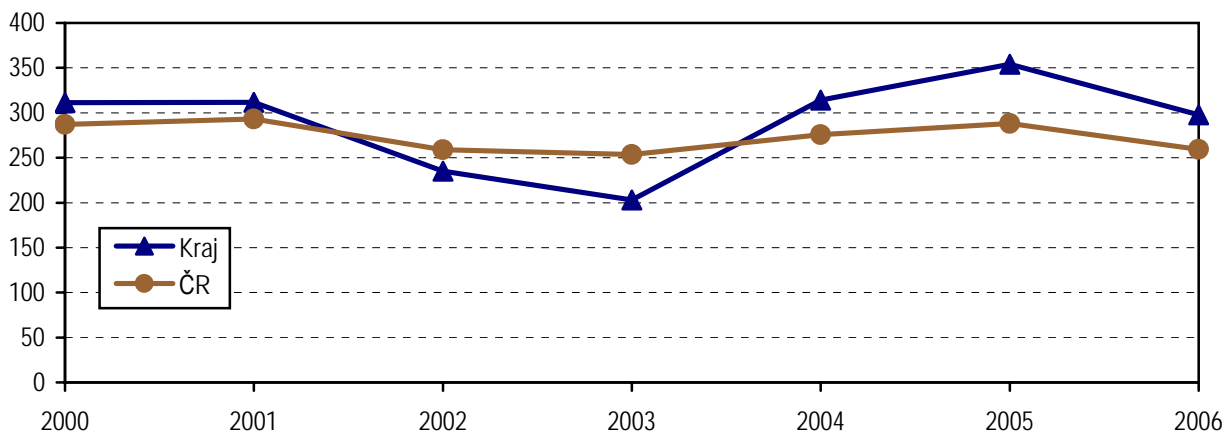


**Počet léčených pacientů na 1 000 obyvatel
- vývoj v letech 2000-2006 *)**



*) Výrazný nárůst počtu léčených pacientů (také v absolutní hodnotě) nastal hlavně díky dočasné změně v metodice. Pacienti, kteří prošli laboratoří, byli započítáváni i za toto pracoviště a přičtení k alergologickým a imunologickým ordinacím. V roce 2004 k tomu již nedošlo.

**Počet kožních testů na 100 léčených pacientů
- vývoj v letech 2000-2006**



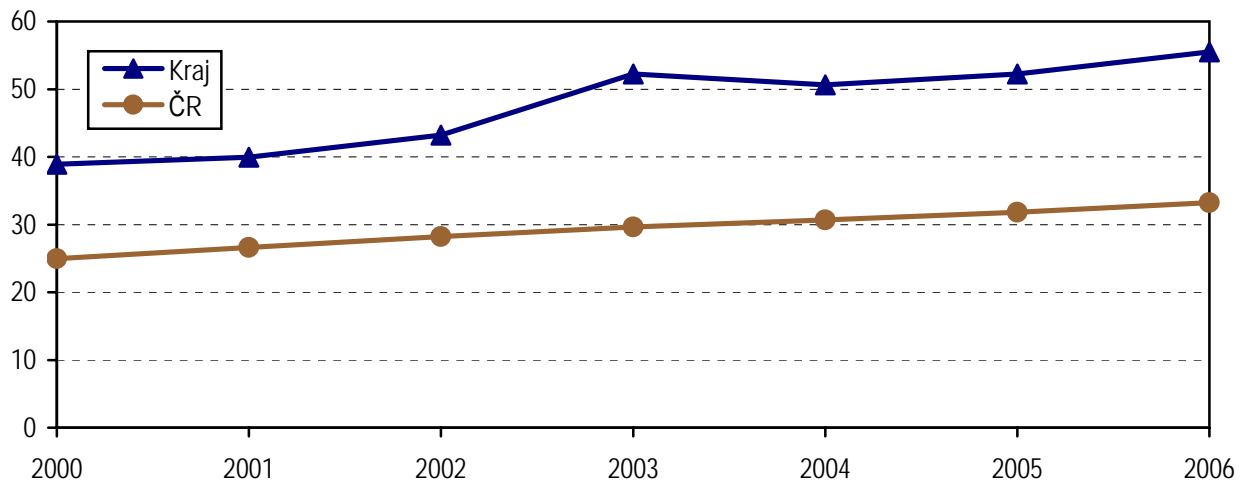
Dispenzarizovaní pacienti pro vybranou diagnózu

Vybraná onemocnění (diagnóza MKN 10)	Počet dispenzarizovaných osob						ČR na 10 tis. obyvatel
	Hl. m. Praha					na 10 tis. obyvatel	
	celkem	z toho ve věku (v %)					
		0-5 let	6-14 let	15-19 let	20 let a více		
Atopická dermatitis (L20.-)	18 620	19,9	23,4	19,7	37,0	156,72	82,94
Pollinosa (J30.1)	65 937	3,4	17,0	22,3	57,4	554,97	332,33
Stálá alergická rýma (J30.3)	32 914	3,9	16,6	21,7	57,8	277,02	160,14
Astma bronchiale (J45)	39 181	6,3	19,7	19,3	54,7	329,77	243,51
Imunodeficience s převahou poruch protilátek (D80.-)	10 510	15,2	15,8	12,8	56,2	88,46	26,17
Běžná variabilní imunodeficience (D83.-)	10 136	8,1	10,9	8,5	72,6	85,31	16,17
Wegenerova granulomatóza a jiné nekrotizující vaskulopatie (M31.-)	155	6,5	-	4,5	89,0	1,30	0,22
Systémový lupus erythematosus (M 32.-)	267	0,4	1,9	12,0	85,8	2,25	0,41
Dermatomyositis (M33.-)	50	-	-	4,0	96,0	0,42	0,11
Sjogrenův syndrom a jiné systémové postižení pojivové tkáně (M35.-)	1 000	4,6	14,2	7,6	73,6	8,42	1,74

Dispenzarizovaní pacienti pro vybranou diagnózu v okresech

Území (okres, kraj, ČR)	Počet dispenzarizovaných na vybranou diagnózu na 100 léčených					
	Atopická dermatitida (L20.-)	Pollinosis (J30.1)	Stálá alergická rýma (J30.3)	Astma bronchiální (J45.9)	Imunodeficience s převahou poruch protilátek (D80.-)	Běžná variabilní imunodeficience (D83.-)
Praha 1	7,2	23,7	14,7	22,3	5,3	5,1
Praha 2	13,5	30,1	29,5	10,4	2,2	1,1
Praha 3	9,1	35,1	33,8	37,1	0,5	1,8
Praha 4	12,8	52,9	24,8	26,1	7,9	10,7
Praha 5	11,6	25,0	13,1	20,3	7,2	0,2
Praha 6	12,0	45,2	13,1	30,1	2,7	0,9
Praha 7	4,2	40,5	20,9	28,9	1,5	0,5
Praha 8	16,9	52,3	30,2	29,0	9,7	2,3
Praha 9	10,1	38,3	12,1	16,1	14,1	23,6
Praha 10	4,9	31,7	7,0	15,1	3,1	4,7
Praha 11	8,9	33,5	17,2	16,5	10,8	5,6
Praha 12	18,0	47,3	22,8	44,2	11,4	-
Praha 13	9,2	49,2	19,4	23,4	1,4	1,1
Praha 14	23,6	44,7	23,6	34,5	6,0	-
Praha 15	4,4	50,6	25,4	44,5	0,8	1,5
Praha	10,6	37,6	18,7	22,3	6,0	5,8
ČR	9,2	36,7	17,7	26,9	2,9	1,8

**Počet dispenzarizovaných pacientů pro pollinosu
na 1 000 obyvatel - vývoj v letech 2000 - 2006**



**Počet dispenzarizovaných pacientů podle věkových skupin
na 1 000 obyvatel téže věkové skupiny - rok 2006**

