



# Informace ze zdravotnictví Ústeckého kraje

Ústavu zdravotnických informací a statistiky  
České republiky

Ústí nad Labem  
3.6.2004

8

## Psychiatrie vč. AT a sexuologie - činnost v Ústeckém kraji v roce 2003

*Psychiatry incl. Alcohol and Drugs Guidance Centres and Sexology - Activity  
in Branch in Ústecký Region in 2003*

### Souhrn

Informace ze zdravotnictví kraje o činnosti oboru psychiatrie včetně AT a sexuologie v Ústeckém kraji v roce 2003 obsahuje údaje o ambulantní péči z oblasti sítě zdravotnických zařízení, personálního zajištění, činnosti a stručný přehled pacientů podle užívané psychoaktivní látky. Údaje jsou členěny dle druhu zdravotnického zařízení a dle území.

### Summary

*Information on health service activity in the branch of psychiatry including alcohol and drugs guidance centres and sexology in the Ústecký region in 2003 contains data about out-patient care from area of health service network, personnel capacity, activity and a brief overview of patients by used psychoactive substance. Data are presented by type of health establishment and by territory.*

Ústecký krajský odbor Ústavu zdravotnických informací a statistiky ČR zpracoval z ročních výkazů základní informace o činnosti oboru psychiatrie za rok 2003. Výkaz A (MZ) 1-01 vyplňuje samostatně každé ambulantní oddělení, pracoviště, jmenovaných psychiatrických oborů, včetně ambulantních částí nemocnic a psychiatrických léčeben, tj. psychiatrie, ambulantní pracoviště AT, sexuologie, pracoviště drogové závislosti atd.. Výkaz L (MZ) 1-02 vyplňují všechna lůžková zařízení. Uvedené výkazy vyplňují všechna zdravotnická zařízení všech zřizovatelů.

### Ambulantní péče

Ambulantní psychiatrickou péči v Ústeckém kraji k 31.12.2003 zajišťovali lékaři, včetně smluvních pracovníků, v přepočteném počtu 42,94, to je o 3,03 lékařského místa více než v roce 2002.

V průběhu roku bylo provedeno 155 684 vyšetření, což představuje oproti roku 2002 nárůst o 4,50 %.

Počet prvních vyšetření v roce 2003 stoupl o 4,71 % z 27 077 na 28 353. Z porovnání počtu prvních vyšetření v roce podle pohlaví vyplývá, že psychiatrická oddělení navštívilo 15 301 žen, tj. o 7,94 % více než mužů (53,97 % a 46,03 %). Z celkového počtu 28 353 prvních ošetření v roce se podílela 86,72 % věková skupina 20 let a více, 6,13 % věková skupina 15-19, a 7,15 % věková skupina 0-14. V ČR se na celkovém počtu 419 175 prvních vyšetření v roce Ústecký kraj podílel 6,76 %.

Na 1 pacientku vychází v průměru 6 návštěv u lékaře za rok a na 1 pacienta vychází v průměru 4-5 návštěv.

Na 10 000 žen v kraji připadá 2 198 vyšetření a 366 prvních vyšetření, na 10 000 mužů v kraji připadá 1 587 vyšetření a 325 prvních ošetření. Lékař s úvazkem 1,00 průměrně za rok vyšetří 660 pacientů, u kterých provede v průměru 3 626 vyšetření.

Ve výkazech se sledují počty prvních ošetření v roce podle druhu onemocnění (diagnóz) a z toho nově zjištěná onemocnění prvně v životě. Pacient je započítán tolikrát, pro kolik onemocnění byl prvně ošetřen ve sledovaném roce. Pacientů s organickou duševní poruchou je 2 945, z toho 1 027 s nově zjištěnou poruchou. Dále: poruchy vyvolané alkoholem 941/245, poruchy vyvolané psychoaktivními látkami 1 067/273, schizofrenie 2 573/240, afektivní poruchy 4 649/986, neurotické poruchy 10 349/3 411, poruchy osobnosti 1 500/387, sexuální poruchy 478/37, mentální retardace 1 520/291, vývojové poruchy v dětství 1 852/684, neurčená duševní porucha 114/75. V porovnání z předchozím rokem došlo k nejvyššímu nárůstu 16 % u afektivních poruch a k poklesu o 18 % u poruch osobnosti. Z celkového počtu všech sledovaných diagnóz je pro neurotické poruchy léčeno 37 % pacientů.

V roce 2003 bylo provedeno 1 270 spermiogramů, tj. o 19,03 % více než v roce 2002. Dále bylo provedeno 135 vyšetření na HIV, 218 vyšetření na HbsAg, tj. o 156 % více než v roce 2002, z toho 77 pozitivních, 87 vyšetření na HCV, z toho 73 pozitivních.

V psychiatrických ordinacích jsou léčeni pacienti, kteří jsou závislí na alkoholu a drogách. Lze je rozdělit do čtyř skupin: s vyvolanou poruchou a léčené; s vyvolanou poruchou a neléčené; bez poruchy a léčené; bez poruchy a neléčené. Počet léčených alkoholiků bylo 555 mužů a 269 žen, počet léčených pacientů užívajících drogy bylo 927 mužů a 397 žen. Počet léčených mužů užívajících drogy vzrostl oproti roku 2002 o 88,80 %. Počet léčených žen užívajících drogy vzrostl o 57,54 %. Počty pacientů, kteří měli poruchu vyvolanou alkoholem a drogami, jsou uvedeny v předchozím textu. Tyto informace jsou jen o pacientech, kteří se pro danou poruchu přišli léčit, nevypovídají však o celkovém počtu osob zneužívajících psychoaktivní látky.

### **Činnost psychiatrických oddělení nemocnic**

V nemocnicích Ústeckého kraje na psychiatrických odděleních v roce 2003 bylo v provozu průměrně 194,00 lůžek. Průměrný denní stav obsazených lůžek činil 155,9. Využití lůžkového fondu bylo 83,8 %. Na odděleních psychiatrie hospitalizovali během roku 3 209 pacientů. Na lůžku strávili v průměru 17,7 dnů. Lůžkovou psychiatrickou péči zajišťovalo 12,54 lékařů a 55,00 SZP u lůžka (uvedeno v přepočteném počtu = součtu úvazků). Průměrný denní stav obsazených lůžek na 1 lékařské místo byl 12,4 a na 1 SZP u lůžka 2,8.

### **Činnost v psychiatrických léčebnách.**

V psychiatrických léčebnách Ústeckého kraje v roce 2003 bylo v provozu průměrně 875,49 lůžek. Průměrný denní stav obsazených lůžek činil 764,8. Využití lůžkového fondu bylo 87,5 %. Na odděleních psychiatrických léčeben hospitalizovali během roku 4 122 pacientů. Na lůžku strávili v průměru 67,7 dnů. Lůžkovou psychiatrickou péči zajišťovalo lékaři 23,10 a 188,95 SZP u lůžka. Průměrný denní stav obsazených lůžek na 1 lékaře byl 33,1 a na 1 SZP u lůžka 4,1.

### Metodické vysvětlivky:

Je-li zapotřebí u dítěte stanovit správnou diagnózu, pak je vyšetření rodičů zahrnuto také do počtu vyšetření a do počtu prvních vyšetření v roce.

- HIV - virus lidského imunodeficitu, který způsobuje AIDS  
 HAV - virus způsobující virový zánět jater typu A  
 HbsAg - australský antigen, jehož přítomnost svědčí o onemocnění eventuelně o nosičství virového zánětu jater typu B  
 HCV - virus způsobující zánět jater typu C

### Personální zajištění ambulantních služeb dle druhu zdravotnického zařízení

Druh zdravotnického zařízení	Počet ZZ a pracovišť	Počet zaměstnanců <sup>1)</sup>				
		lékaři celkem	z toho:		psycho- logové	SZP
			psychiatři	sexuo- logové		
Ambulantní část lůžkových zdravotnických zařízení	10	7,53	5,33	2,20	0,10	12,28
Samostatná ordinace lékaře specialisty	34	34,66	34,66	-	-	15,05
Ostatní ambulantní zařízení	3	0,75	0,55	0,20	-	0,40
Kraj	47	42,94	40,54	2,40	0,10	27,73

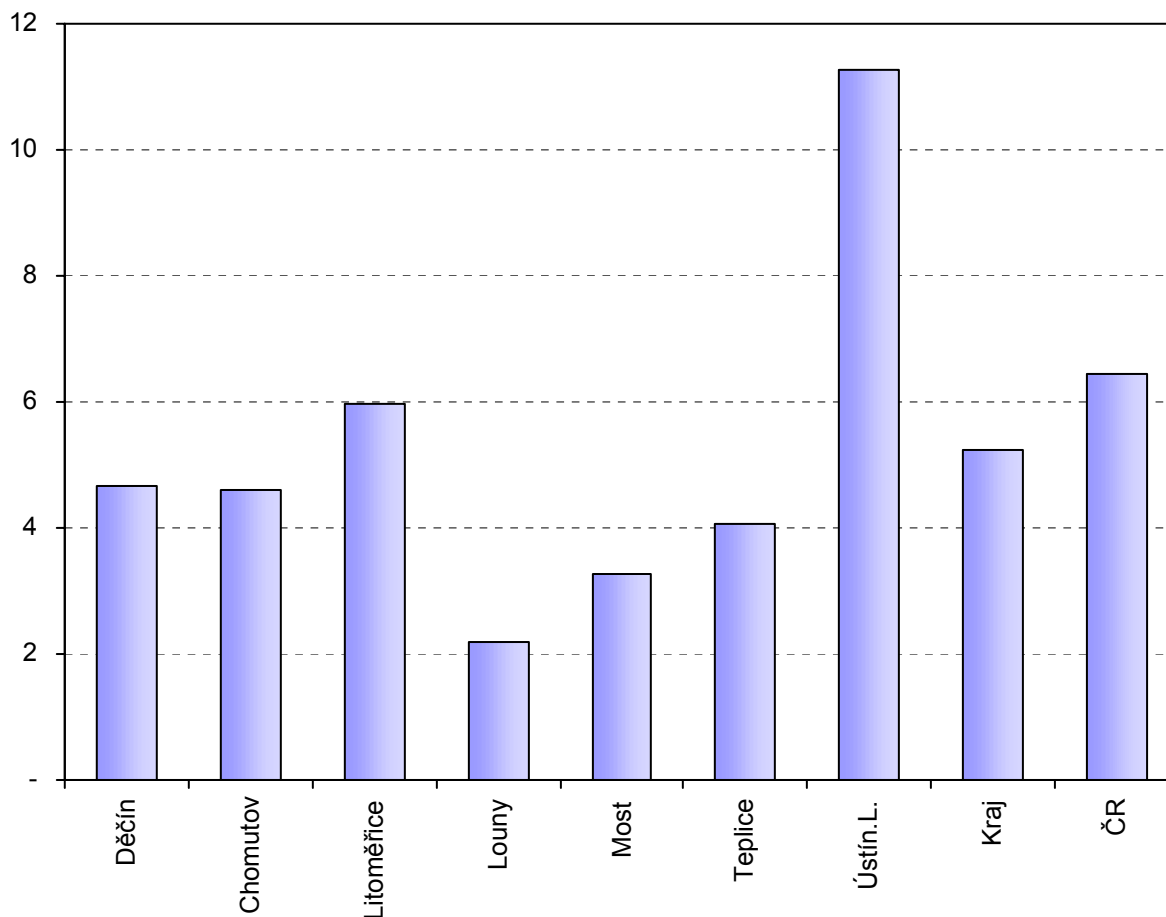
<sup>1)</sup> Součet úvazků (včetně smluvních)

### Personální zajištění ambulantních služeb podle území

Území, okres	Počet ZZ a pracovišť	Počet zaměstnanců <sup>1)</sup>					Lékaři <sup>1)</sup> na 100 000 obyvatel
		lékaři celkem	z toho:		psycho- logové	SZP	
			psychiatrii	sexuo- logové			
Děčín	4	6,25	6,25	-	-	4,70	4,67
Chomutov	8	5,74	5,74	-	-	4,13	4,60
Litoměřice	12	6,85	6,65	0,20	-	2,30	5,96
Louny	3	1,89	1,89	-	-	2,00	2,20
Most	5	3,80	3,60	0,20	0,10	3,40	3,26
Teplice	6	5,16	5,16	-	-	-	4,06
Ústí nad Labem	9	13,25	11,25	2,00	-	11,20	11,27
Kraj	47	42,94	40,54	2,40	0,10	27,73	5,23
ČR	709	658,45	635,08	21,31	71,18	399,93	6,45

<sup>1)</sup> Součet úvazků (včetně smluvních)

**Počet lékařů na 100 000 obyvatel**

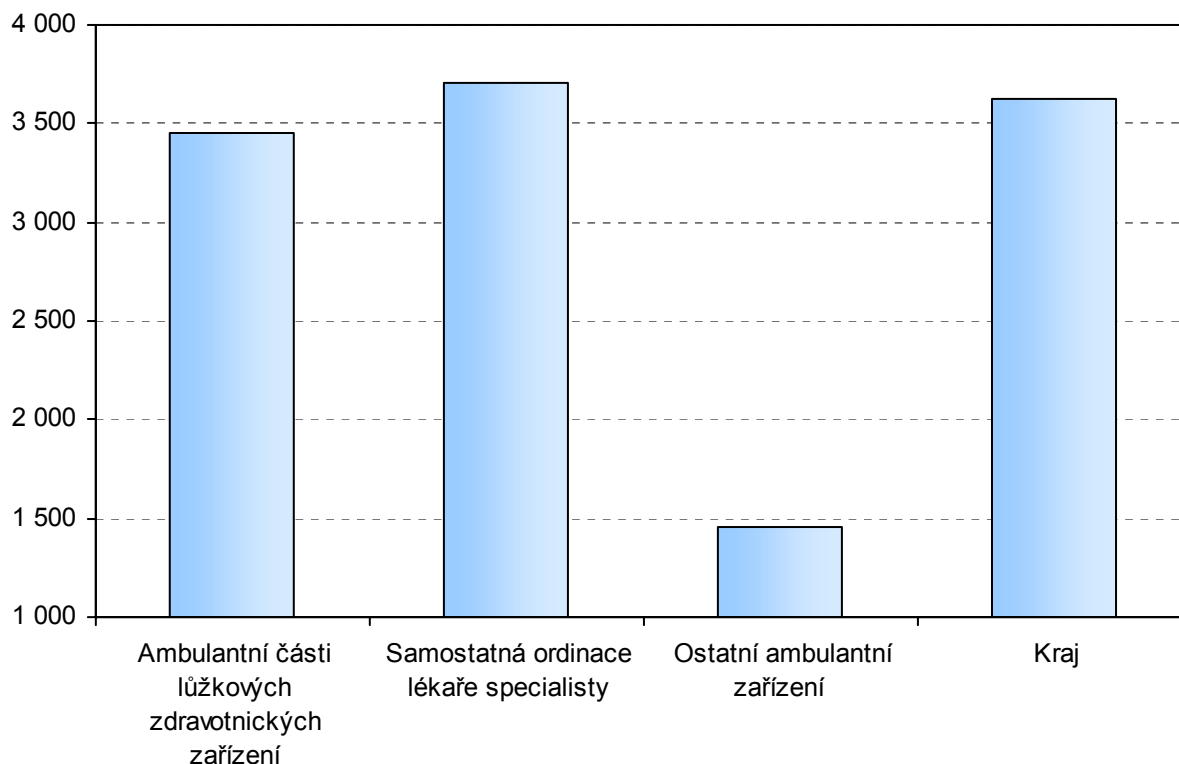


**Činnost ambulantních služeb (počty ošetření - vyšetření)  
dle druhu zdravotnického zařízení**

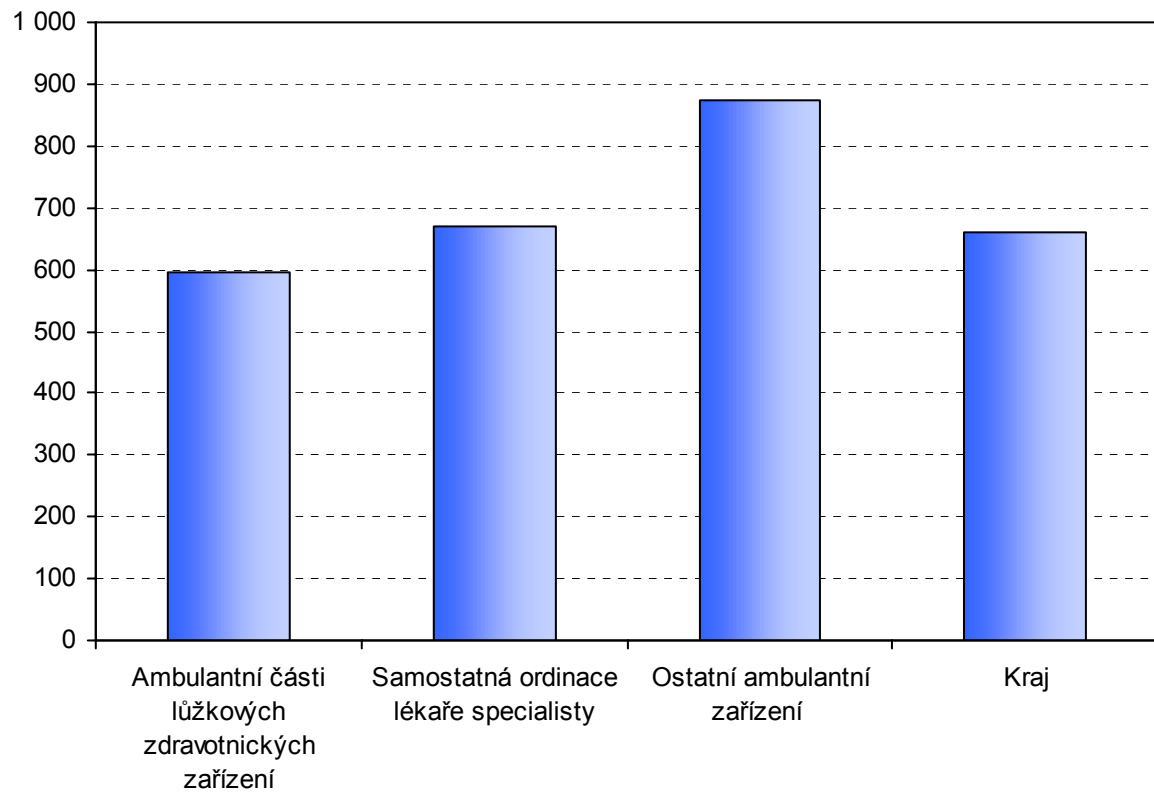
Druh zdravotnického zařízení	Počet ošetření - vyšetření			Počet prvních ošetření		
	celkem	z toho ženy v %	na 1 lékaře <sup>1)</sup>	celkem	z toho ženy v %	na 1 lékaře <sup>1)</sup>
Ambulantní část lůžkových zdravotnických zařízení	25 970	45,58	3 448,87	4 480	35,83	594,95
Samostatná ordinace lékaře specialisty	128 620	62,21	3 710,91	23 217	58,74	669,85
Ostatní ambulantní zařízení	1 094	10,60	1 458,67	656	8,84	874,67
Kraj	155 684	59,07	3 625,62	28 353	53,97	660,29

<sup>1)</sup> Součet úvazků (včetně smluvních)

**Počet ošetření - vyšetření na 1 lékaře  
dle druhu zařízení**



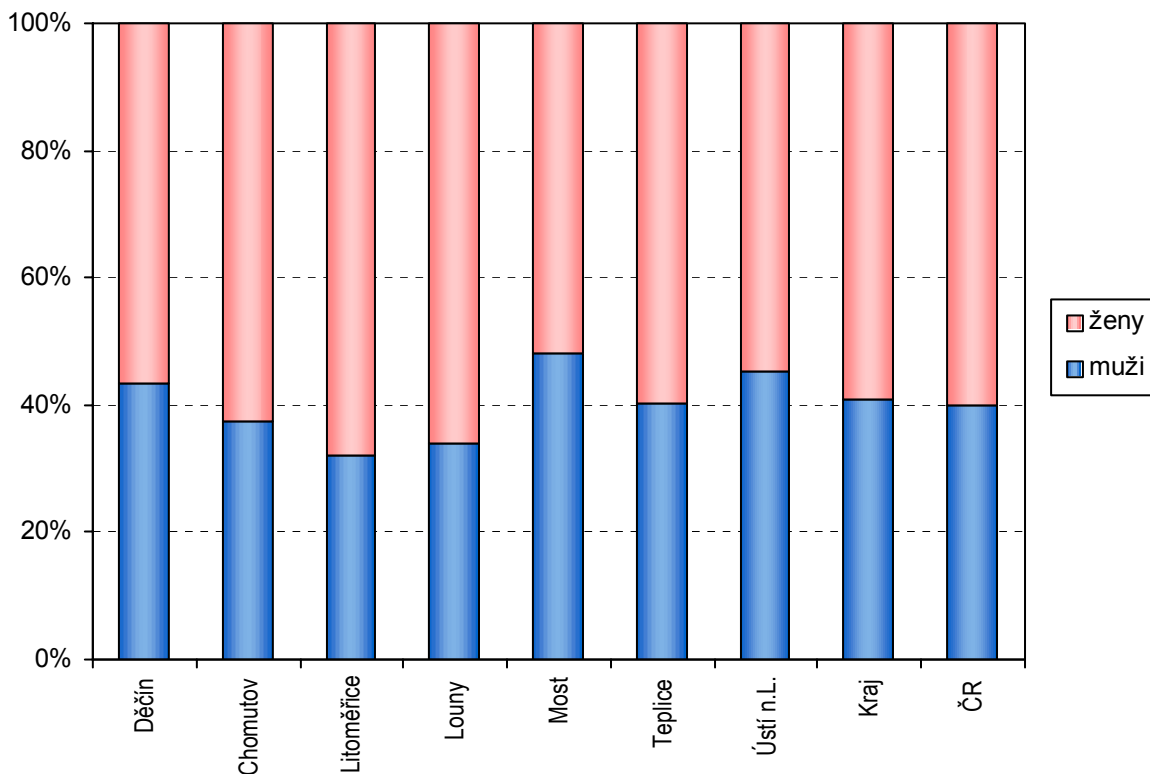
**Počet prvních ošetření na 1 lékaře  
ve sledovaném roce dle druhu zařízení**



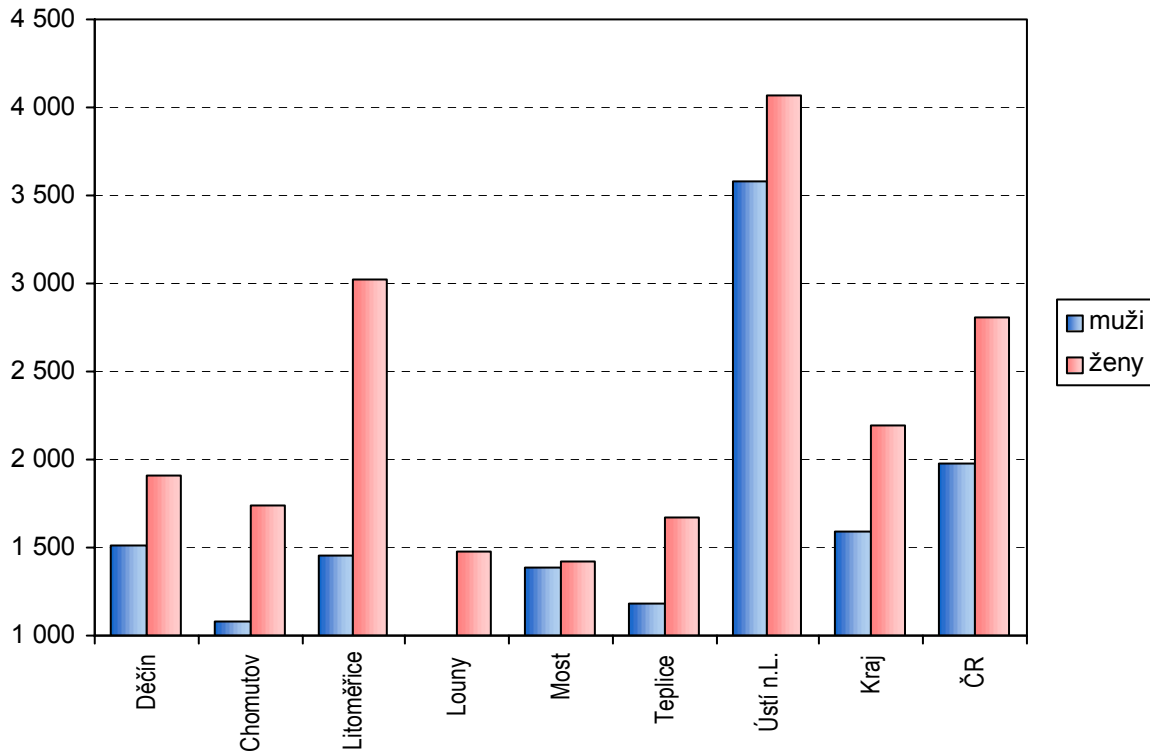
### Činnost ambulantních služeb (počty ošetření - vyšetření) dle území

Území, okres	Počet ošetření - vyšetření						
	celkem			v tom			
	absolutně	na 1 lékaře <sup>1)</sup> a den	na 10 000 obyvatel	muži		ženy	
				absolutně	na 10 000 mužů	absolutně	na 10 000 žen
	Všechna ošetření - vyšetření						
Děčín	22 886	14,53	1 711,83	9 911	1 509,30	12 975	1 907,33
Chomutov	17 659	12,21	1 414,71	6 625	1 079,89	11 034	1 738,32
Litoměřice	25 806	14,95	2 251,30	8 240	1 458,54	17 566	3 021,74
Louny	9 698	20,36	1 130,91	3 288	779,11	6 410	1 471,80
Most	16 387	17,11	1 404,63	7 897	1 386,14	8 490	1 422,28
Teplice	18 185	13,99	1 434,57	7 315	1 185,15	10 870	1 671,25
Ústí n.L.	45 063	13,50	3 834,30	20 444	3 582,71	24 619	4 071,75
Kraj	155 684	14,39	1 898,93	63 720	1 587,18	91 964	2 198,08
ČR	2 450 106	14,77	2 401,68	980 244	1 973,04	1 469 862	2 808,58
	První ošetření						
Děčín	4 812	3,06	359,93	2 084	317,36	2 728	401,02
Chomutov	3 745	2,59	300,02	1 556	253,63	2 189	344,86
Litoměřice	4 755	2,75	414,82	2 006	355,08	2 749	472,89
Louny	1 834	3,85	213,87	638	151,18	1 196	274,61
Most	1 894	1,98	162,35	1 312	230,29	582	97,50
Teplice	3 924	3,02	309,55	1 747	283,04	2 177	334,71
Ústí n.L.	7 389	2,21	628,71	3 709	649,98	3 680	608,64
Kraj	28 353	2,62	345,83	13 052	325,11	15 301	365,72
ČR	419 175	2,53	410,89	171 410	345,02	247 765	473,42

### Struktura ošetření - vyšetření dle pohlaví

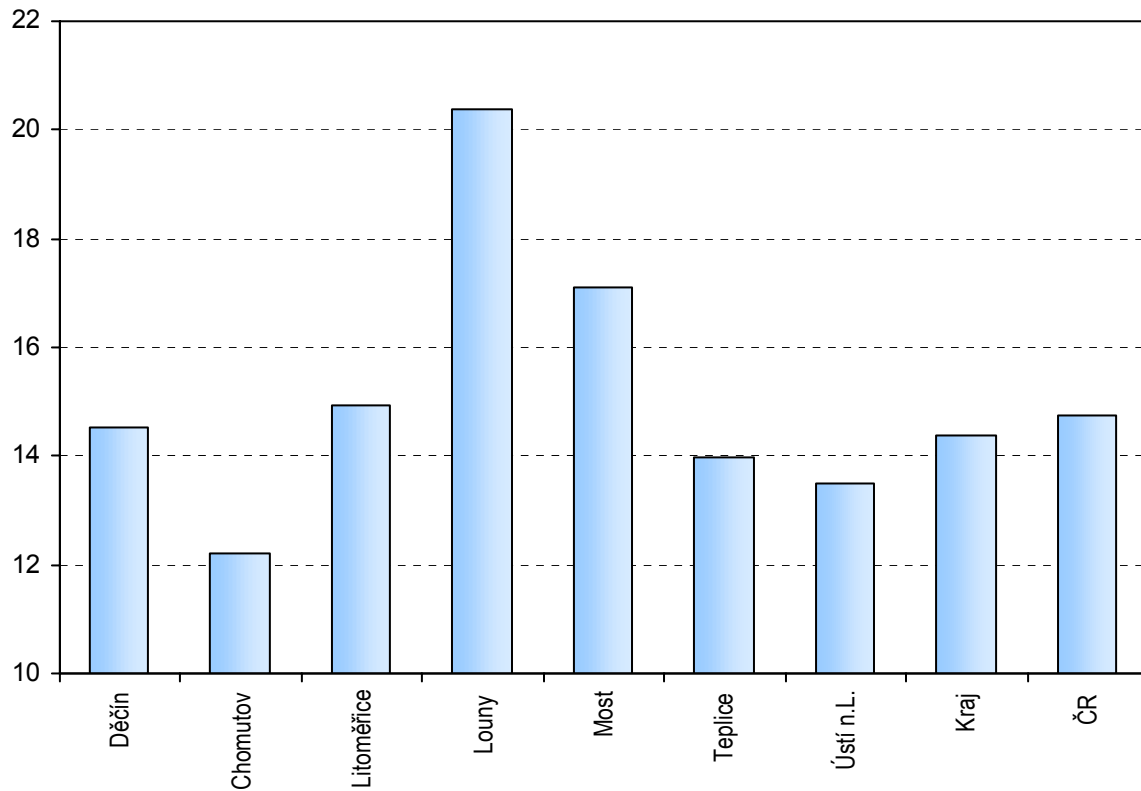


### Ošetření - vyšetření na 10 000 obyvatel dle pohlaví





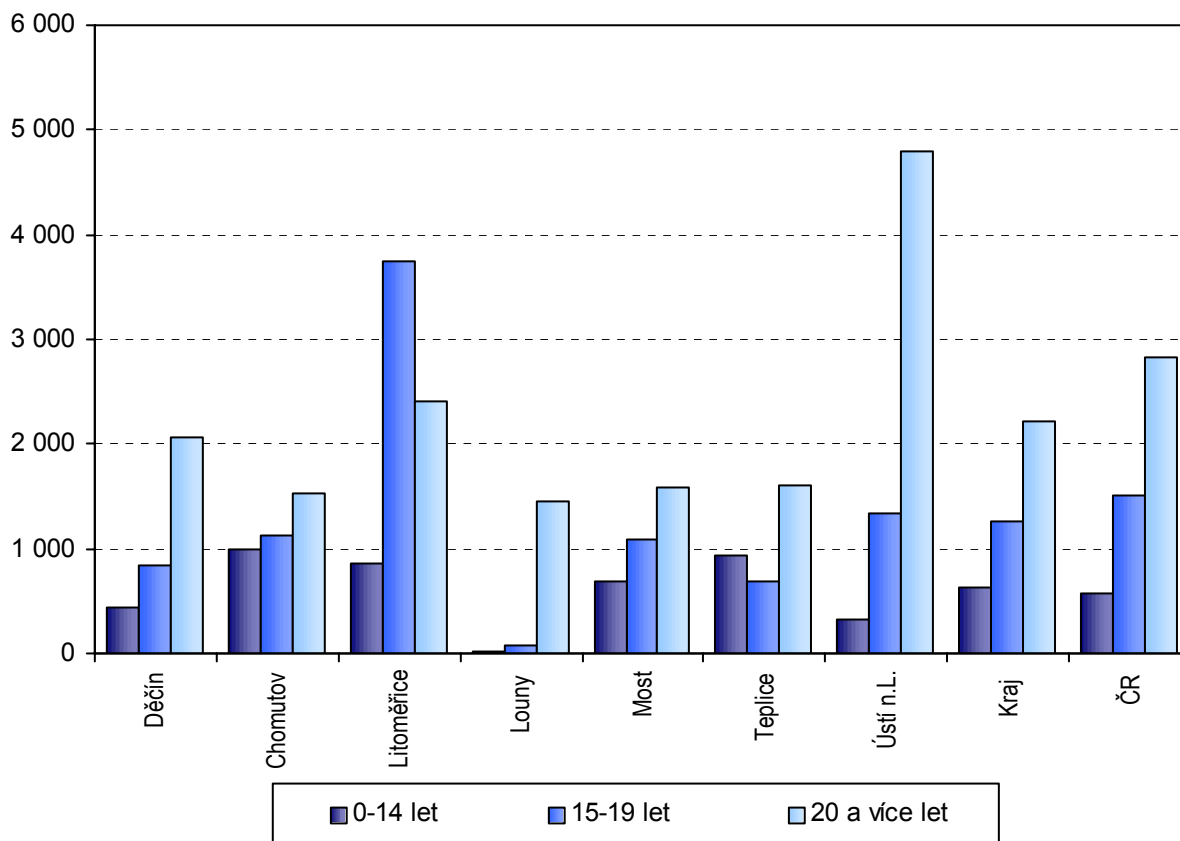
### Počet ošetření - vyšetření na 1 lékaře a den



**Činnost ambulantních služeb (počty ošetření - vyšetření)  
dle věku a území**

Území, okres	Počet ošetření - vyšetření ve věkové skupině						% ošetř. - vyšetř. ochranné léčby ze všech ošetř. - vyšetř.
	0-14 let		15-19 let		20 a více let		
	absolutně	na 10 000 děti	absolutně	na 10 000 dorostu	absolutně	na 10 000 dospělých	
	Všechna ošetření - vyšetření						
Děčín	970	441,27	734	836,28	21 182	2 057,82	0,58
Chomutov	2 075	992,87	1 021	1 120,62	14 563	1 535,95	0,11
Litoměřice	1 547	864,10	2 698	3 748,78	21 561	2 408,32	1,02
Louny	20	14,28	48	82,25	9 630	1 460,95	0,54
Most	1 318	693,72	895	1 086,03	14 174	1 585,03	0,24
Teplice	1 921	943,75	566	685,23	15 698	1 599,42	0,23
Ústí n.L.	638	330,35	1 015	1 342,77	43 410	4 788,54	0,97
Kraj	8 489	636,10	6 977	1 268,98	140 218	2 220,69	0,63
ČR	90 192	574,01	100 123	1 507,39	2 259 791	2 836,73	0,95
	První ošetření						
Děčín	312	141,93	239	272,30	4 261	413,95	0,52
Chomutov	627	300,01	289	317,20	2 829	298,37	0,13
Litoměřice	156	87,14	547	760,04	4 052	452,60	1,72
Louny	10	7,14	19	32,56	1 805	273,83	0,38
Most	210	110,53	161	195,36	1 523	170,31	0,69
Teplice	520	255,47	170	205,81	3 234	329,50	0,36
Ústí n.L.	192	99,41	313	414,08	6 884	759,37	0,32
Kraj	2 027	151,89	1 738	316,11	24 588	389,41	0,60
ČR	23 742	151,10	24 033	361,83	371 400	466,22	0,76

**Počet ošetření - vyšetření na 10 000 obyvatel dle věku**



**Vybraná onemocnění u léčených pacientů dle druhu zdravotnického zařízení**

Druh zdravotnického zařízení	Počet prvních ošetření pro vybraná onemocnění <sup>1)</sup>					
	organické duševní poruchy	poruchy vyvolané alkoholem	schizofrenie	afektivní poruchy	neurotické poruchy	poruchy osobnosti
Ambulantní část lůžkových zdravotnických zařízení	281	251	300	359	1 965	74
Samostatná ordinace lékaře specialisty	2 663	667	2 269	4 279	8 116	1 335
Ostatní ambulantní zařízení	1	23	4	11	268	91
Kraj	2 945	941	2 573	4 649	10 349	1 500

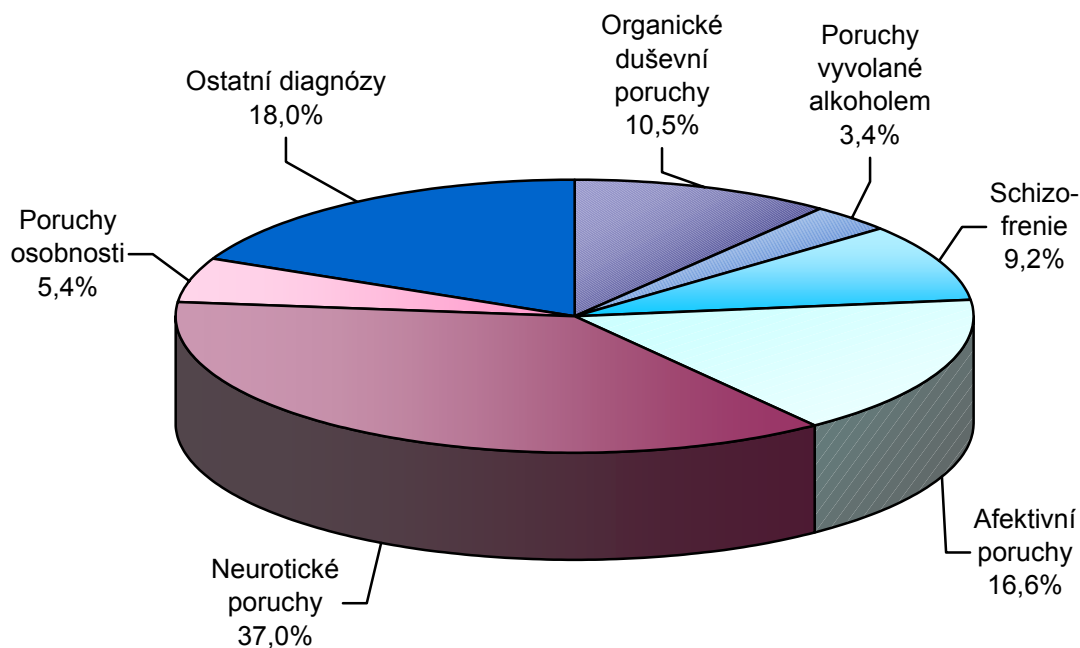
<sup>1)</sup> Počet zjištěných diagnóz, ne pacientů

### Vybraná onemocnění u léčených pacientů dle území

Území, okres	Počet prvních ošetření pro vybraná onemocnění <sup>1)</sup>					
	organické duševní poruchy	poruchy vyvolané alkoholem	schizo-frenie	afektivní poruchy	neurotické poruchy	poruchy osobnosti
	absolutně					
Děčín	528	158	386	833	1 491	235
Chomutov	327	130	298	353	1 340	284
Litoměřice	320	187	543	993	1 733	433
Louny	389	77	164	207	781	93
Most	223	135	139	100	604	117
Teplice	475	74	442	494	1 457	198
Ústí n.L.	683	180	601	1 669	2 943	140
Kraj	2 945	941	2 573	4 649	10 349	1 500
ČR	45 083	23 518	37 987	79 215	158 168	24 618
	na 10 000 obyvatel					
Děčín	39,49	11,82	28,87	62,31	111,52	17,58
Chomutov	26,20	10,41	23,87	28,28	107,35	22,75
Litoměřice	27,92	16,31	47,37	86,63	151,19	37,77
Louny	45,36	8,98	19,12	24,14	91,07	10,84
Most	19,11	11,57	11,91	8,57	51,77	10,03
Teplice	37,47	5,84	34,87	38,97	114,94	15,62
Ústí n.L.	58,11	15,32	51,14	142,01	250,41	11,91
Kraj	35,92	11,48	31,38	56,71	126,23	18,30
ČR	44,19	23,05	37,24	77,65	155,04	24,13

<sup>1)</sup> Počet zjištěných diagnóz, ne pacientů

### Struktura prvních ošetření pro vybraná onemocnění



### Pacienti ambulantních pracovišť AT dle užívané psychoaktivní látky

Území, okres	Pacienti "živé kartotéky" podle užívané psychoaktivní látky					
	alkohol			drogy		
	celkem	z toho závislí v %	na 10 000 obyvatel	celkem	z toho závislí v %	na 10 000 obyvatel
Děčín	151	38,41	11,29	88	25,00	6,58
Chomutov	79	60,76	6,33	103	60,19	8,25
Litoměřice	173	47,40	15,09	409	77,75	35,68
Louny	32	93,75	3,73	16	56,25	1,87
Most	139	51,80	11,91	232	100,00	19,89
Teplice	98	41,84	7,73	122	47,54	9,62
Ústí n.L.	152	83,55	12,93	354	89,55	30,12
Kraj	824	55,58	10,05	1 324	76,89	16,15
ČR	25 017	77,50	24,52	17 864	69,96	17,51

## Využívání lůžkového fondu psychiatrických oddělení nemocnic a odborných léčebných ústavů (OLÚ) a zatížení zdravotnických pracovníků

Ukazatel	Nemocnice		OLÚ	
	kraj	ČR	kraj	ČR
Počet oddělení	3	33	6	31
Počet zaměstnanců <sup>1)</sup>				
lékaři	12,54	146,15	23,10	432,54
střední zdravotničtí pracovníci celkem	57,00	541,19	202,95	2 780,16
střední zdravotničtí pracovníci u lůžka	55,00	497,11	188,95	2 632,33
nižší a pomocní zdravotničtí pracovníci u lůžka	17,00	128,06	158,81	1 113,01
Průměrný počet lůžek	194,00	1 523,94	875,49	9 647,96
Průměrný denní stav obsazených lůžek				
celkem	155,9	1 195,0	764,8	8 616,6
na 1 lékaře	12,4	8,2	33,1	19,9
na 1 SZP u lůžka	2,8	2,4	4,1	3,3
Počet lékařů na 100 lůžek	6,46	9,63	2,63	4,48
Počet SZP na 100 lůžek	29,38	35,68	23,14	28,79
Počet hospitalizovaných	3 209	19 721	4 122	43 106
Nemocniční letalita	1,3	2,7	31,0	41,9
Využití lůžek ve dnech	293,3	286,2	318,9	326,0
Průměrná ošetrovací doba	17,7	22,1	67,7	73,0
Prostoj lůžek <sup>2)</sup>	3,4	4,7	9,7	7,8

<sup>1)</sup> Součet úvazků

<sup>2)</sup> Ve dnech na 1 hospitalizovaného z lůžek schopných provozu

Seznam nemocnic s psychiatrickým oddělením v kraji:

Městská nemocnice v Litoměřicích

Nemocnice Most, p.o.

Masarykova nemocnice v Ústí n.L., p.o.

Seznam OLÚ s psychiatrickým oddělením v kraji:

Psychiatrická léčebna, Horní Beřkovice - 3 odd.

Dětská psychiatrická léčebna Louny

Psychiatrická léčebna Petrohrad, p.o.

Senior CZ, s.r.o., Ústí nad Labem

Zpracovala: Jana Petruš

ÚZIS ČR, Ústecký krajský odbor

Klíšská 30, 401 13 Ústí nad Labem

tel.: 477 114 470, e-mail: [oslej@uzis.cz](mailto:oslej@uzis.cz), <http://www.uzis.cz>