



Informace ze zdravotnictví Ústeckého kraje

Ústavu zdravotnických informací a statistiky
České republiky

Ústí nad Labem
17.7.2006

5

Alergologie a klinická imunologie - činnost oboru v Ústeckém kraji v roce 2005

*Allergology and Clinical Immunology - Activity in Branch
in the Ústecký Region in 2005*

Souhrn

Informace ze zdravotnictví kraje o činnosti oboru alergologie a klinická imunologie v Ústeckém kraji v roce 2005 obsahuje údaje o ambulantní péči v členění podle typu zdravotnického zařízení a podle území z oblasti personálního zajištění, činnosti a o dispenzarizovaných osobách pro vybrané diagnózy.

Summary

Information on health service activity in the branch of allergology and clinical immunology in the Ústecký region in 2005 contains data about out-patient care by type of establishment and by district of the region, data about personnel capacity, activity and about patients followed up for selected diagnoses.

Podkladem pro zpracování informace byly údaje z ročního výkazu o činnosti oboru, který vyplňuje každé ambulantní pracoviště alergologie a klinické imunologie všech zřizovatelů, včetně ambulantních částí lůžkových zařízení. Výkazy byly součástí Programu statistických zjišťování v ČR na rok 2005. Formuláře výkazů a pokyny jsou vystaveny na internetu www.uzis.cz [NZIS/Výkazy 2005].

Edice IZK o činnosti oboru alergologie a klinické imunologie v předchozích letech jsou dostupné na internetových stránkách ústavu v části Rychlé informace.

Personální zajištění a činnost oboru

K 31.12.2005 pracovalo v Ústeckém kraji v oboru alergologie a klinické imunologie 28,96 lékařů a 32,51 ZPBD (součet úvazků včetně smluvních). V kraji připadlo na jednoho lékaře 28 tisíc obyvatel, ve srovnání s ČR to bylo o 2 tisíce obyvatel více.

V ambulancích bylo poskytnuto 206 321 ošetření-vyšetření (dále jen ošetření). Počet ošetření oproti předchozímu roku vzrostl o 5 %. Nejvíce ošetření bylo provedeno v ordinacích lékařů specialistů (84 %). Jeden lékař vykázal v průměru 7 124 ošetření a překročil tak republikový průměr téměř o 1 000 ošetření.

V kraji se v roce 2005 léčilo 66 136 pacientů, z toho 80 % v ordinacích lékařů specialistů. Ve srovnání s rokem 2004 počet léčených pacientů klesl o 2 procenta. Na jednoho léčeného pacienta připadlo zhruba 3,1 ošetření (ČR 2,7).

Počet pacientů léčených specifickou hyposenzibilizací poklesl oproti předchozímu období o 6 %. Zatímco v kraji se z celkového počtu pacientů léčí specifickou hyposenzibilizací 24 % pacientů, v ČR je to pouze 14 % pacientů.

Dispenzarizovaní pacienti pro vybranou diagnózu

V roce 2005 se sledovalo 10 vybraných diagnóz ve čtyřech věkových kategoriích. Jeden pacient může být uveden i vícekrát, pokud je léčen na více diagnóz. Dlouhodobě se sledují čtyři diagnózy - atopická dermatitida L20, pollinosis J30.1, stálá alergická rýma J30.3 a astma bronchiale J45.9. Proti roku 2004 nebyla již zařazena diagnóza alergické astma J45.0 a přibýlo podrobné členění astma bronchiale na čtyři stupně: 1-intermitentní, 2-lehké perzistující, 3-středně těžké perzistující a 4-těžké perzistující. Vykazující jednotky až na výjimky změnu akceptovaly a správně na výkaze uváděly pouze astma bronchiale v členění na stupně závažnosti. Přesto získané údaje nebudou komentovány, protože *pro následující rok chce odborná společnost alergologie a klinické imunologie upřesnit metodiku a sledovat oba typy astmatu - alergické a nealergické - dohromady jako J45.*

Od roku 2004 se sledují dispenzarizovaní pacienti pro dalších šest diagnóz ze skupiny poruch mechanismu imunity a systémových onemocnění pojivové tkáně. K 31.12.2005 bylo na 10 tisíc obyvatel kraje sledováno 20,6 pacientů s diagnózou D80 imunodeficeience s převahou poruch protilátek (ČR 26,2) a 12,1 pacientů s diagnózou D83 běžná variabilní imunodeficeience (ČR 16,6). Obě onemocnění postihují častěji mladší věkové kategorie. Diagnózy ze skupiny systémových onemocnění pojivové tkáně (M31-M33, M35) se vyskytují zřídka a postihují zpravidla dospělou populaci. U dětí ve věku do 14 let byla v kraji tato diagnóza zaznamenána pouze v jednom případě (M31). Sjögrenův syndrom a jiné systémové postižení pojivové tkáně jsou důvodem dispenzarizace ve 112 případech, Wegenerova granulomatóza a jiné nekrotizující vaskulopatie v 37 případech, systémový lupus erythematosus v 23 případech a dermatomyositis ve 3 případech.

Výkyvy oběma směry v počtu sledovaných pacientů na porovnatelné diagnózy proti minulému období jsou dány charakterem sledovaných diagnóz. Jedná se o chronická onemocnění s dosti blízkým epidemiologickým vztahem a s nutností medikamentózní léčby. Pacient se může dostavit za dlouhou dobu až při zhoršení obtíží; někdy je nutné diagnózu přehodnotit. Přesto lze říci, že počet dispenzarizovaných pacientů u většiny sledovaných diagnóz narostl (výjimkou byly pouze dg. systémový lupus erythematosus a dermatomyositis).

Počet dispenzarizovaných na počet obyvatel v členění do okresů není uveden, protože zatímco na úrovni kraje ho lze považovat za ukazatel nemoci, ve skutečnosti je silně závislý na rozložení sítě ordinací, která je nerovnoměrná. Dispenzarizovaní pacienti se vykazují podle umístění zdravotnického zařízení, které navštěvují, nikoli podle svého trvalého bydliště. Počet dispenzarizovaných na počet léčených v okresech vypovídá o tom, jak se jednotlivé okresy mezi sebou liší z hlediska skladby léčených pacientů.

Nejčastější příčinou dispenzarizace byla pollinosa (onemocnění s přecitlivělostí na pyl, prach apod.), dále pak astma bronchiale, stálá alergická rýma a atopická dermatitida. Pacienti trpící astmatem bronchiale mohou být dispenzarizováni také u lékařů oboru tuberkulóza a respirační nemoci.

Porovnáme-li počty dispenzarizovaných osob pro vybrané diagnózy na 10 tisíc obyvatel v Ústeckém kraji a ČR, docházíme *k pozitivnímu zjištění*, že tyto hodnoty byly v našem kraji u většiny diagnóz nižší nebo shodné s ČR (výjimkou byla pouze dg. Wegenerova granulomatóza a jiné nekrotizující vaskulopatie).

Přístrojové vybavení

Alergologové měli v Ústeckém kraji v roce 2005 k dispozici 25 spirometrů, z nich 9 bylo starších 8 let. V průměru bylo na jednom spirometru provedeno 1 366 výkonů.

Mapka

V mapce „Sít' ordinací alergologie a klinické imunologie v Ústeckém kraji k 31.12.2005“ je přehledně znázorněno rozmístění jednotlivých alergologických ordinací. Obsahuje údaje o počtech zařízení, včetně jejich detašovaných pracovišť, činných k 31.12.2005. Podkladem byl registr zdravotnických zařízení. Počty ambulancí v mapce přirozeně neodpovídají počtům ambulancí uváděným v tabulkách. Na mapce je celkem znázorněno 38 ordinací. Rozdíl, oproti tabulkám, tvoří tři detašovaná pracoviště v obcích Roudnice nad Labem, Litvínov a Teplice. Jejich činnost byla zahrnuta pod právním subjektem.

Zpracovala:

Lada Jiskrová

ÚZIS ČR Ústecký krajský odbor

Pařížská 227/20

tel.: 475 237 452, fax: 475 210 035

e-mail: jiskroval@uzis.cz, <http://www.uzis.cz>

Zajištění ambulantní péče podle druhu zdravotnických zařízení a podle území

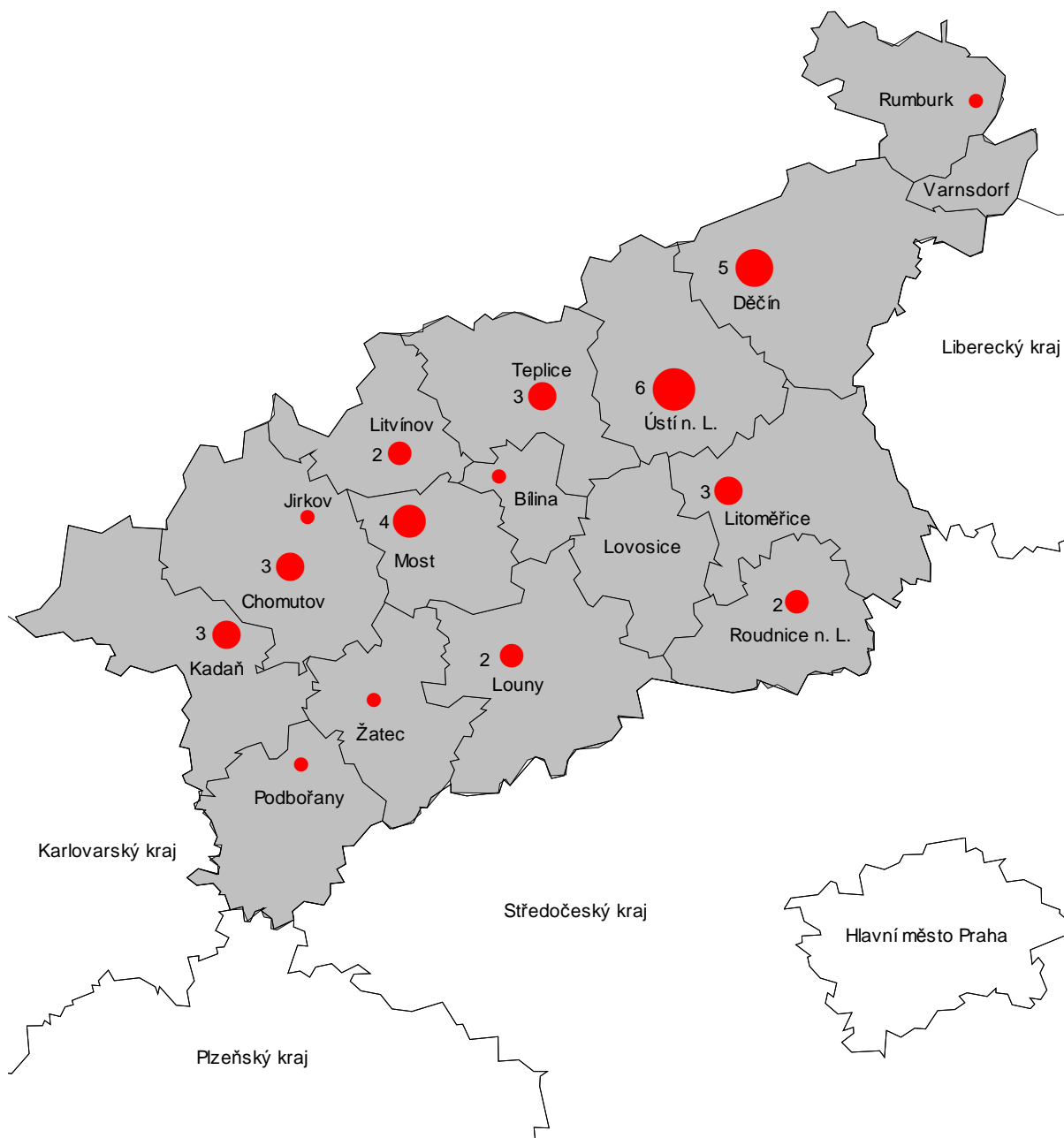
Ukazatel	Počet ZZ a pracovišť	Počet pracovníků ¹⁾		Počet léčených pacientů		Počet ošetření - vyšetření		
		lékaři	ZPBD ²⁾	celkem	z toho děti ³⁾ (v %)	celkem	na 1 lékaře	na 1 léčeného pacienta
podle druhu zdravotnických zařízení								
Ambulantní část lůžkových ZZ	9	4,47	6,67	8 678	27,4	21 471	4 803	2,5
Samost. ordinace lékařů specialistů	23	22,84	23,94	52 866	26,5	173 645	7 603	3,3
Ostatní ambulantní zařízení	3	1,65	1,90	4 592	55,7	11 205	6 791	2,4
podle území (okres, kraj, ČR)								
Děčín	6	5,29	5,29	10 841	35,2	40 869	7 726	3,8
Chomutov	7	4,24	5,52	13 886	20,4	46 577	10 985	3,4
Litoměřice	4	2,91	2,40	8 078	31,5	22 459	7 718	2,8
Louny	4	2,60	3,45	5 410	26,4	17 296	6 652	3,2
Most	5	4,74	5,00	8 435	38,1	23 659	4 991	2,8
Teplice	3	3,75	3,75	7 849	36,7	25 111	6 696	3,2
Ústí nad Labem	6	5,43	7,10	11 637	19,1	30 350	5 589	2,6
Ústecký kraj	35	28,96	32,51	66 136	28,7	206 321	7 124	3,1
ČR	377	393,59	500,46	906 253	27,8	2 429 850	6 174	2,7

¹⁾ Součet úvazků, vč. smluvních

²⁾ ZPBD - zdravotničtí pracovníci nelékaři s odbornou způsobilostí bez odborného dohledu dle zákona č. 96/2004 Sb., o nelékařských zdravotnických povoláních, § 5 - § 21

³⁾ Děti ve věku 0 - 14 let

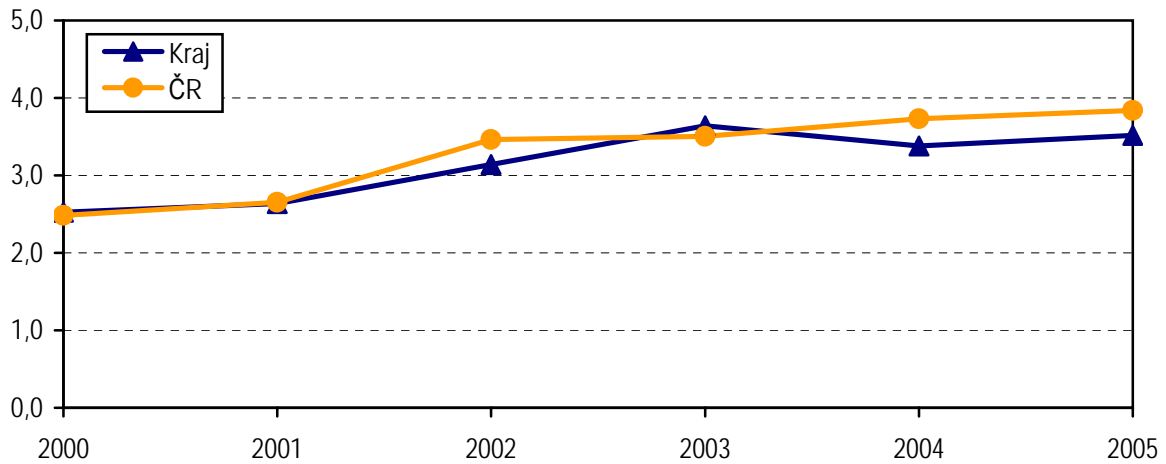
Sít' ordinací alergologie a klinické imunologie v Ústeckém kraji k 31.12.2005 dle ORP



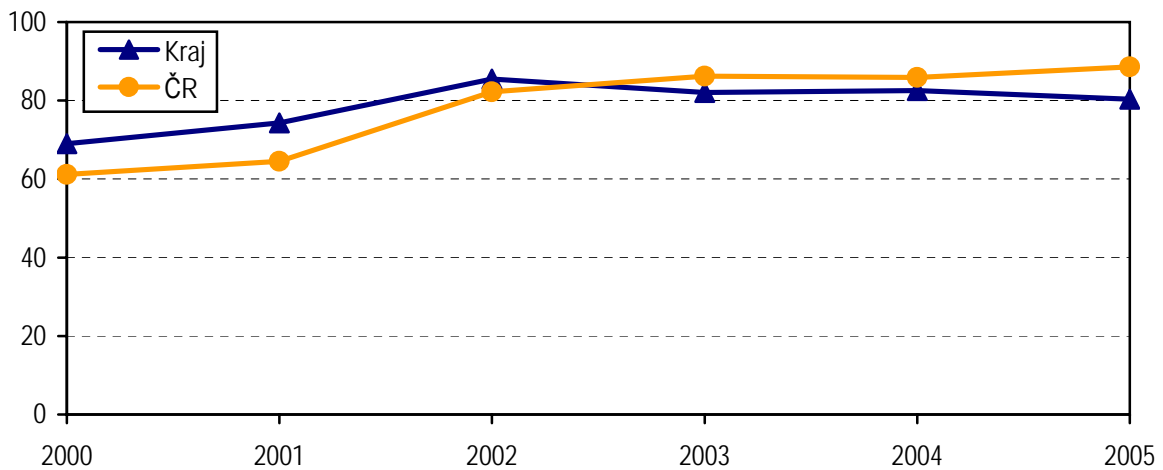
Pozn.: Vyznačeny jsou ty obce, ve kterých je alespoň jedna ordinace

- - pozice značky zobrazuje sídlo ambulantních zařízení
- 6 - počet ambulantních zařízení v daném místě, údaj je zobrazen v případě hodnoty > 1

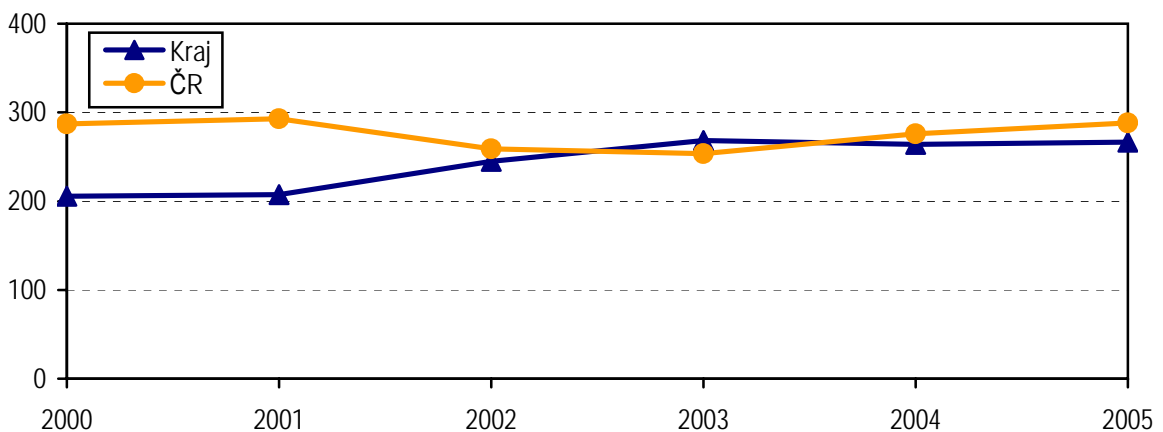
**Počet lékařů na 100 000 obyvatel
- vývoj v letech 2000 - 2005**



**Počet léčených pacientů na 1 000 obyvatel
- vývoj v letech 2000 - 2005**



**Počet kožních testů na 100 léčených pacientů
- vývoj v letech 2000 - 2005**



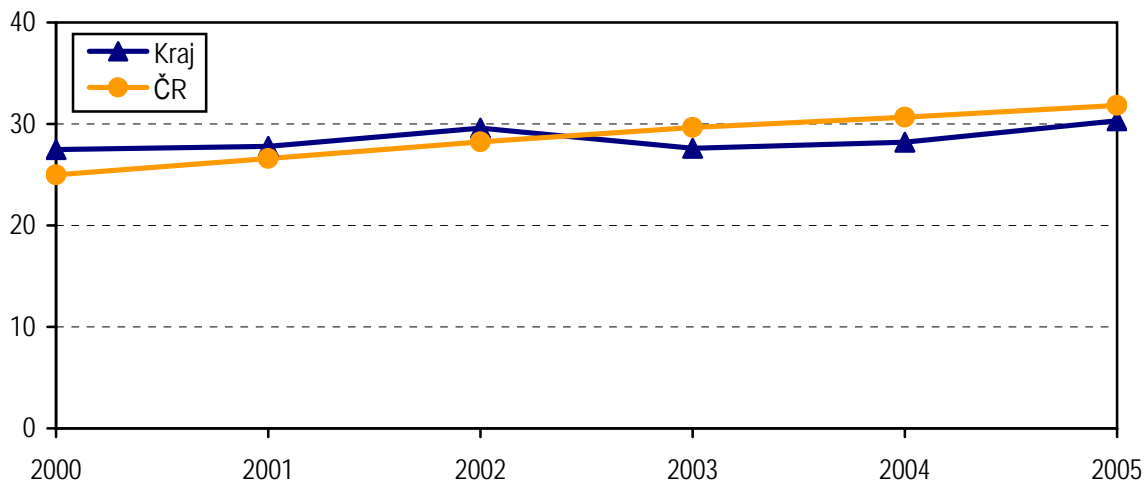
Dispenzarizovaní pacienti pro vybranou diagnózu

Vybraná onemocnění (diagnóza MKN 10)	Počet dispenzarizovaných osob						
	celkem	z toho ve věku (v %)				kraj na 10 tis. obyvatel	ČR na 10 tis. obyvatel
		0-5 let	6-14 let	15-24 let	25 let a více		
Atopická dermatitis (L20.-)	6 521	21,3	35,0	23,0	20,7	79,22	79,92
Pollinosa (J30.1)	24 942	2,9	21,2	32,2	43,7	303,00	318,25
Stálá alergická rýma (J30.3)	10 255	4,3	15,0	28,4	52,2	124,58	148,15
Astma bronchiale (J45.9)	14 896	6,5	24,9	25,3	43,3	180,96	180,97
Imunodeficience s převahou poruch protilátek (D80.-)	1 692	28,1	34,6	12,9	24,3	20,55	26,23
Běžná variabilní imunodeficience (D83.-)	995	40,6	34,6	16,4	8,4	12,09	16,56
Wegenerova granulomatóza a jiné nekrotizující vaskulopatie (M31.-)	37	-	2,7	-	97,3	0,45	0,23
Systémový lupus erythematosus (M 32.-)	23	-	-	26,1	73,9	0,28	0,41
Dermatomyositis (M33.-)	3	-	-	33,3	66,7	0,04	0,11
Sjögrenův syndrom a jiné systémové postižení pojivové tkáně (M35.-)	112	-	-	20,5	79,5	1,36	1,52

Dispenzarizovaní pacienti pro vybranou diagnózu v okresech

Území (okres, kraj, ČR)	Počet dispenzarizovaných na vybranou diagnózu na 100 léčených					
	Atopická dermatitida (L20.-)	Pollinosis (J30.1)	Stálá alergická rýma (J30.3)	Astma bronchiální (J45.9)	Imunodeficience s převahou poruch protilátek (D80.-)	Běžná variabilní imunodeficience (D83.-)
Děčín	13,8	37,5	13,3	22,3	6,3	3,1
Chomutov	7,2	47,6	21,5	12,2	0,4	1,3
Litoměřice	11,8	43,3	13,3	18,7	2,6	1,5
Louny	10,7	28,8	27,3	52,2	2,8	0,3
Most	11,7	44,1	13,9	23,9	2,3	0,1
Teplice	6,9	33,9	13,2	35,9	4,3	4,1
Ústí nad Labem	8,2	24,4	9,1	13,9	0,6	0,1
Ústecký kraj	9,9	37,7	15,5	22,5	2,6	1,5
ČR	9,0	36,0	16,8	20,5	3,0	1,9

**Počet dispenzarizovaných pacientů pro pollinosu
na 1 000 obyvatel - vývoj v letech 2000 - 2005**



**Počet dispenzarizovaných pacientů podle věkových skupin
na 1 000 obyvatel téže věkové skupiny - rok 2005**

