



# Informace ze zdravotnictví Ústeckého kraje

Ústavu zdravotnických informací a statistiky  
České republiky

Ústí nad Labem  
7.9.2006

8

## Rehabilitační a fyzikální medicína - činnost oboru v Ústeckém kraji v roce 2005

*Rehabilitation and Physical Medicine - Activity in the Branch in the Ústecký Region  
in 2005*

### Souhrn

Informace ze zdravotnictví kraje o činnosti oboru rehabilitační a fyzikální medicíny v Ústeckém kraji v roce 2005 obsahuje údaje o ambulantní péči z oblasti sítě zdravotnických zařízení, personálního zajištění, činnosti, stručný přehled nově přijatých pacientů podle skupin diagnóz a také základní ukazatele lůžkové péče nemocnic a odborných léčebných ústavů. Údaje jsou členěny dle druhu zdravotnického zařízení a dle území.

### Summary

*Information on health service activity in the branch of rehabilitation and physical medicine in Ústecký region in 2005 contains data about out-patient, in particular, about health service network, personnel capacity, activity, a brief overview of newly admitted patients by group of diagnoses and also basic indicators of in-patient care in hospitals and specialized therapeutic institutes. Data are presented by type of health establishment and by territory.*

Podklady pro zpracování této aktuální informace o činnosti oboru rehabilitační a fyzikální medicíny byly čerpány z údajů pravidelného ročního sběru dat. Výkaz vyplňuje samostatně každé oddělení (pracoviště) rehabilitační a fyzikální medicíny, včetně ambulantních částí nemocnic. Výkaz byl součástí Programu statistických zjišťování Ministerstva zdravotnictví v ČR na rok 2005. Vyplňování se týkalo všech zdravotnických zařízení bez ohledu na jejich zřizovatele. Formuláře výkazů a závazné pokyny jsou vystaveny na internetu [www.uzis.cz](http://www.uzis.cz) [NZIS / Výkazy 2005].

Edice IZK o činnosti oboru rehabilitační a fyzikální medicíny v předchozích letech jsou dostupné na internetových stránkách ústavu v části Rychlé informace.

V roce 2005 byla ambulantní péče v oboru rehabilitační a fyzikální medicíny zabezpečována na 137 samostatných odděleních či pracovištích, kde pracovalo 493,51 zdravotnických pracovníků (478,14 v roce 2004) v přepočteném počtu, z toho 78 % fyzioterapeutů.

Podle druhu zdravotnického zařízení bylo téměř 70 % pracovníků soustředěno v ambulantní části lůžkových ZZ (38 %) a v samostatném rehabilitačním zařízení nelékaře (31 %). Tato skutečnost souvisí s tím, že zde mají největší zastoupení fyzioterapeutičtí pracovníci. Nejvíce pracovníků zabezpečovalo ambulantní péči v okrese Ústí nad Labem, naopak nejméně v okrese Louny.

V roce 2005 bylo provedeno v Ústeckém kraji více než 190 000 vyšetření. Převážná část (58 %) byla provedena lékaři, fyzioterapeuti a ergoterapeuti provedli 41 % vyšetření

a zbylé 1 % vyšetření provedli logopedové, psychologové a sociální pracovníci. Zajímavé je srovnání poměru počtu výkonů provedených lékaři a fyzioterapeuty spolu s ergoterapeuty v rámci okresu. V okrese Litoměřice se lékaři na vyšetření podílí 90 %, v okresech Ústí nad Labem a Děčín naopak pouze 38 %.

Z celkového počtu více než 3 300 000 výkonů, bylo výrazně nejvíce provedeno fyzioterapeuty a ergoterapeuty (95 %).

Nejčastějším rehabilitačním výkonem je léčebná tělesná výchova, představující 53 % všech ambulantních výkonů. Tento výkon má významné místo ve fyzioterapii, protože se zabývá zejména pohybovým systémem, jeho analýzou pomocí specifických diagnostických postupů a možnostmi ovlivnit jeho prostřednictvím i poruchy dalších orgánových systémů.

Neméně důležitou je fyzikální medicína, která studuje fyzikální podněty k prevenci, diagnostice a terapii. Využívá fyzikálních prostředků s cílem dosáhnout co nejlepšího funkčního stavu jedince. Jako fyzikální podněty využívá přírodní i umělé zdroje všech druhů energie, mechanické, tepelné, chemické, elektrické, světelné, akustické a jejich kombinací a terapie pohybové. Fyzikální terapie představovala 40 % všech výkonů v kraji.

Dalším, často využívaným, terapeutickým postupem je ergoterapie, která využívá specifické diagnostické a léčebné metody při léčbě jedinců každého věku s různým typem postižení, kteří jsou trvale nebo dočasně fyzicky, psychicky, smyslově nebo mentálně postiženi. Cílem ergoterapie je dosažení maximální soběstačnosti a nezávislosti klientů v domácím, pracovním a sociálním prostředí, a tím zvýšení kvality jejich života.

Ve sledovaném roce bylo ambulantně léčeno celkem 175 tisíc pacientů. Jedná se o pacienty, kteří byli v roce 2005 alespoň jednou ošetřeni, tzn. že každý pacient je započítán pouze jednou bez ohledu na celkový počet návštěv za celý rok. Nejčastější diagnózou byla onemocnění svalové a kosterní soustavy a pojivové tkáně (téměř 70 %), poranění a otravy (13 %) a nemoci nervové soustavy (8 %). Převážná většina (85 %) pacientů byla léčena ambulantně, 15 % pacientů bylo hospitalizováno, z toho pouze 1 % přímo na lůžkovém rehabilitačním oddělení a zbývající na ostatních odděleních nemocnice.

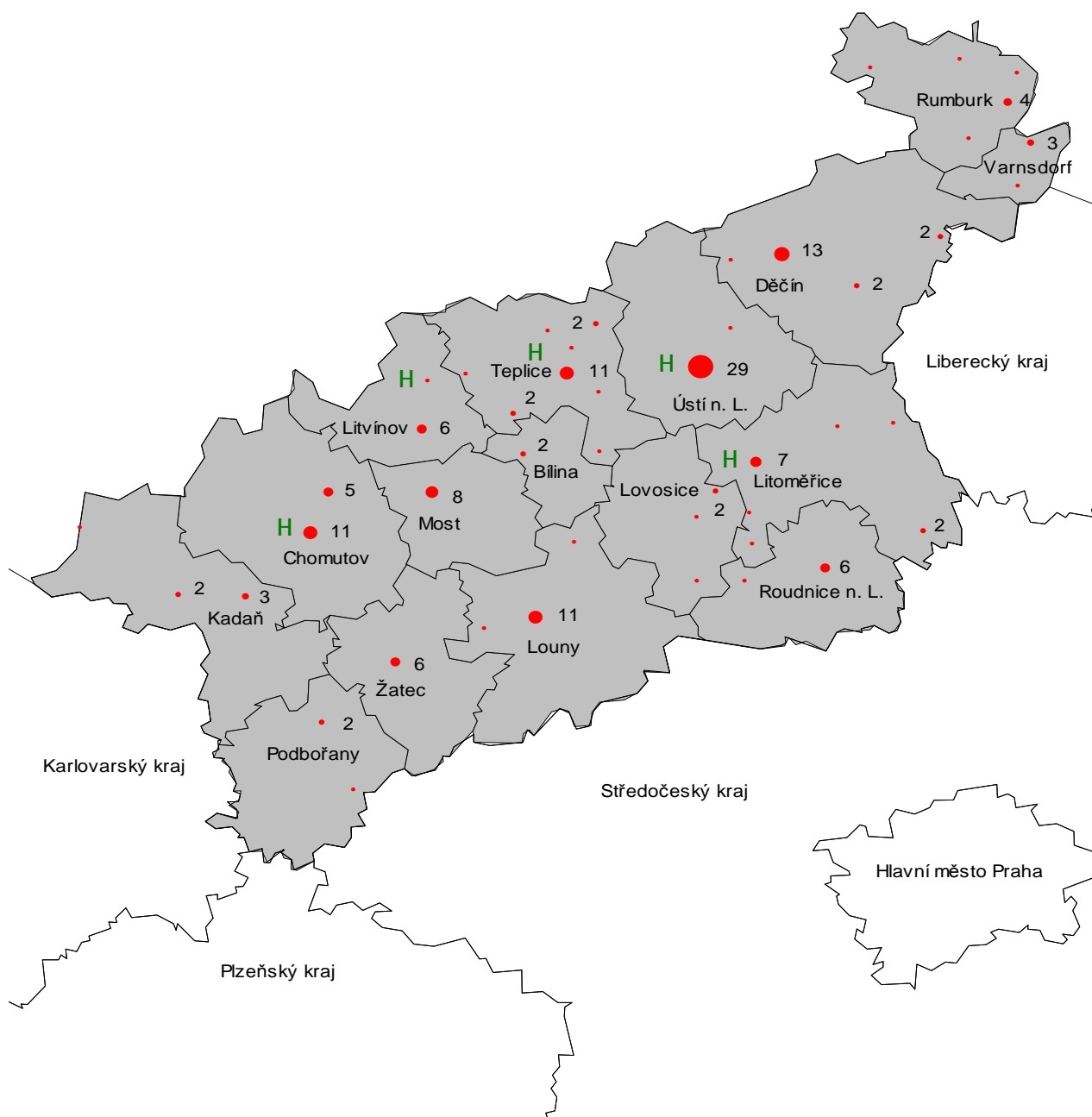
Akutní léčebnou péči poskytovalo v kraji 14,47 lékařů a 49,17 ZPBD v 5 lůžkových odděleních nemocnic. Celkem zde bylo hospitalizováno 2 886 pacientů s průměrnou ošetřovací dobou 15,5 dní. Při průměrném počtu 144 lůžek bylo denně obsazeno zhruba 122 lůžek. Lůžka byla využívána 310 dní v roce.

Zpracoval: Ing. Jan Brož  
ÚZIS ČR, Ústecký krajský odbor  
Pařížská 227/20, 400 01 Ústí nad Labem  
tel.: 475 237 455, [broz@uzis.cz](mailto:broz@uzis.cz), [www.uzis.cz](http://www.uzis.cz)

## Značky v tabulkách

- |                          |   |
|--------------------------|---|
| <b>Stříška (^)</b>       | na místě čísla v tabulkách značí, že při podrobnějším členění nelze data uvést, protože se jedná o individuální údaj a zdravotnické zařízení neposkytló souhlas s publikováním dat. |
| <b>Ležatá čárka (-)</b>  | v tabulce na místě čísla značí, že se jev nevyskytoval.   |
| <b>Nula (0,0)</b>        | značí více než nulu, ale méně než nejmenší jednotku vyjádřitelnou v tabulce.  |
| <b>Tečka (.)</b>         | na místě čísla značí, že údaj není k dispozici nebo je nespolehlivý.  |
| <b>Ležatý křížek (x)</b> | značí, že zápis není možný z logických důvodů.  |

## Sít' zdravotnických zařízení poskytujících ambulantní péči rehabilitační a fyzikální medicíny dle obcí s rozšířenou působností (ORP)



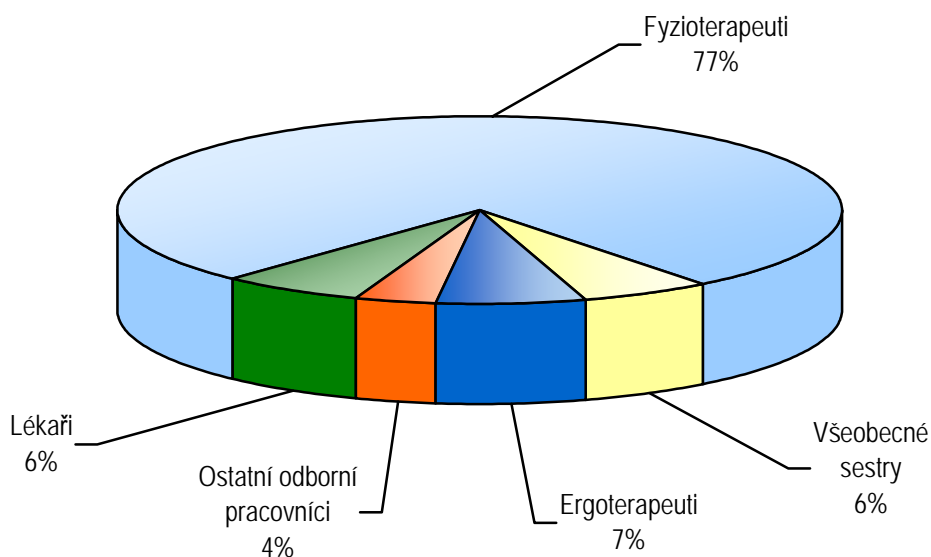
Pozn.: Na mapě je znázorněna síť obcí, ve kterých se nacházela zdravotnická zařízení včetně detašovaných pracovišť. Počet míst poskytovatelů zdravotnické péče je vyšší než v tabulce 1, protože v tabulce jsou zahrnuty právní subjekty bez detašovaných pracovišť.

- - pozice značky zobrazuje sídlo ambulantních zařízení
- 29 - počet ambulantních zařízení v daném místě, údaj je zobrazen v případě hodnoty > 1
- H - lůžková péče

**Personální zajištění dle druhu zdravotnických zařízení a dle území**

Ukazatel	Počet ZZ a pracovišť	Počet pracovníků <sup>1)</sup>					
		celkem	z toho				
			lékaři	fyzio-terapeuti	všeobecné sestry	ergo-terapeuti	ostatní odborní pracovníci
dle druhu zařízení							
Ambulantní část lůžkových ZZ	18	188,26	9,17	151,23	10,11	8,50	9,25
Samostatná ordinace lékařů specialisty	27	105,04	18,40	58,94	9,20	13,50	5,00
Samostatné zařízení nelékaře rehabilitační	76	153,62	-	139,02	6,60	5,00	3,00
Ostatní ambulantní zařízení	16	46,59	4,05	33,14	2,90	5,50	1,00
<b>Celkem</b>	<b>137</b>	<b>493,51</b>	<b>31,62</b>	<b>382,33</b>	<b>28,81</b>	<b>32,50</b>	<b>18,25</b>
dle území okresů							
Děčín	22	79,10	3,66	66,44	6,00	1,00	2,00
Chomutov	20	76,13	3,75	55,88	7,00	5,50	4,00
Litoměřice	16	66,02	6,91	42,86	1,00	9,00	6,25
Louny	21	41,38	2,45	34,13	3,80	1,00	-
Most	12	67,35	3,35	44,50	5,00	11,50	3,00
Teplice	18	67,96	5,35	57,40	3,21	2,00	-
Ústí n/L	28	95,57	6,15	81,12	2,80	2,50	3,00
<b>Ústecký kraj</b>	<b>137</b>	<b>493,51</b>	<b>31,62</b>	<b>382,33</b>	<b>28,81</b>	<b>32,50</b>	<b>18,25</b>

<sup>1)</sup> Součet úvazků, vč. smluvních

**Struktura pracovníků  
v oboru rehabilitační a fyzikální medicíny**


**Počet vyšetření, výkonů a pacientů dle druhu zdravotnických zařízení**

Vybrané ukazatele	Činnost v oboru dle zařízení				
	celkem	v tom			
		ambulantní část lůžkových zdravotnických zařízení	samostatná ordinace lékařů specialisty	samostatné zařízení nelékaře rehabilitační	ostatní ambulantní zařízení
Vyšetření provedená					
Lékařem	111 287	29 023	74 798	-	7 466
Fyzioterapeutem, ergoterapeutem	79 019	21 981	9 188	42 500	5 350
Psychologem, logopedem, sociálním pracovníkem	1 285	1 285	-	-	-
Ústecký kraj	191 591	52 289	83 986	42 500	12 816
Na 10 000 obyvatel	2 328,02	635,36	1 020,51	516,42	155,73
Výkony provedené					
Lékařem	150 496	20 418	113 106	-	16 972
Fyzioterapeutem, ergoterapeutem	3 176 011	1 095 241	593 728	1 242 569	244 473
Psychologem, logopedem, sociálním pracovníkem	946	946	-	-	-
Ústecký kraj	3 327 453	1 116 605	706 834	1 242 569	261 445
Pacienti nově přijatí k léčbě					
Ústecký kraj	206 646	60 098	61 136	67 741	17 671
Na 10 000 obyvatel	2 510,96	730,25	742,86	823,12	214,72

**Struktura výkonů podle druhu zdravotnických zařízení**

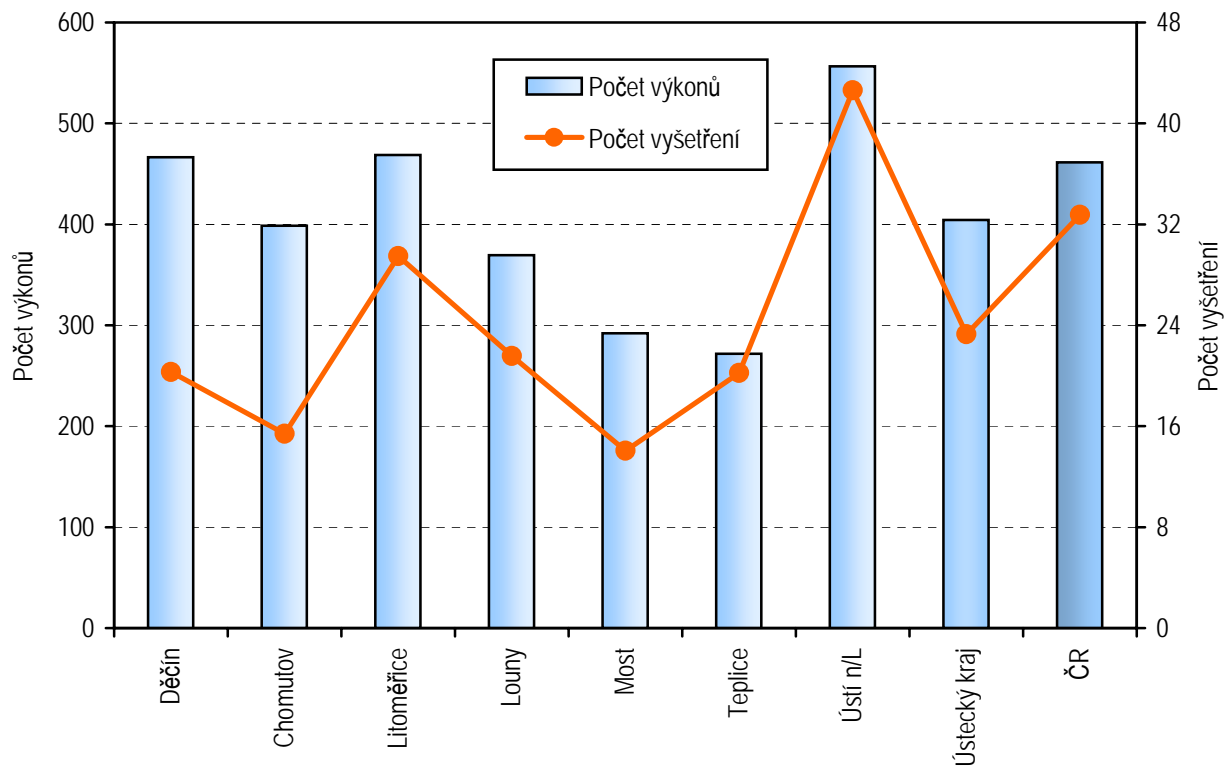
Druh zdravotnického zařízení	Struktura výkonů				
	celkem	z toho (v %)			
		léčebná tělesná výchova	fyzikální terapie	ergoterapie	ostatní výkony
Ambulantní část lůžkových ZZ	1 116 605	68,12	27,28	2,77	1,83
Samostatná ordinace lékařů specialisty	706 834	39,10	42,61	0,18	18,11
Samostatné zařízení nelékaře rehabilitační	1 242 569	50,39	47,67	0,12	1,83
Ostatní ambulantní zařízení	261 445	42,11	49,80	0,07	8,02
Ústecký kraj	3 327 453	53,29	39,92	1,02	5,77
ČR	47 214 716	51,92	38,48	1,44	8,16

**Indikace léčebné rehabilitace - skupiny diagnóz podle MKN-10**

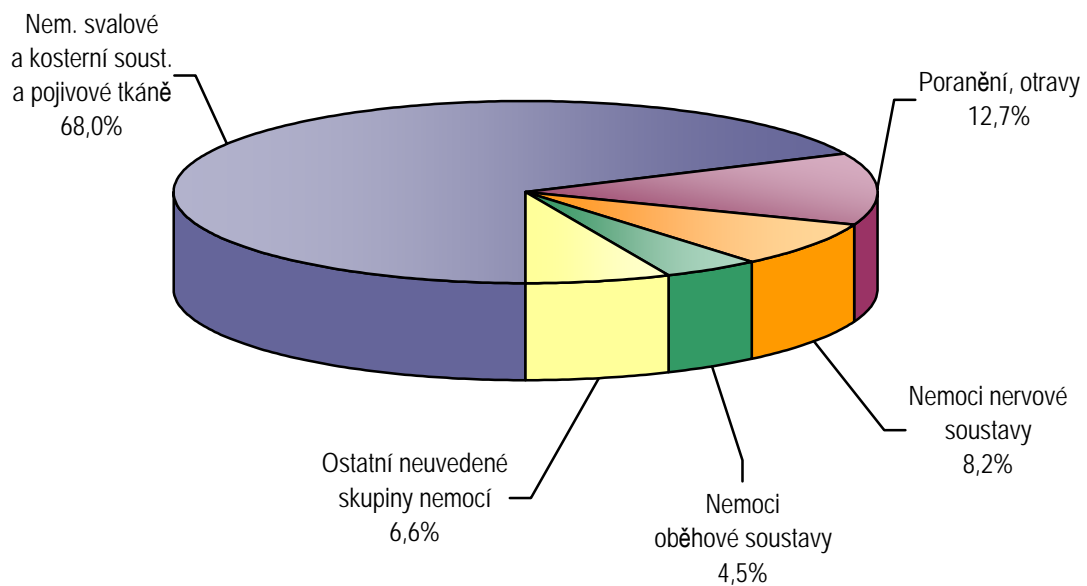
Diagnóza MKN-10		Počet pacientů nově přijatých k léčbě			
		celkem		z toho v samostatných zařízeních nelékaře rehabilitačních	
		absolutně	na 10 tis. obyvatel <sup>1)</sup>	absolutně	na 10 tis. obyvatel <sup>1)</sup>
Nemoci infekční a parazitární	A00 - B99	207	2,52	47	0,57
Novotvary	C00 - D48	1 826	22,19	64	0,78
Nemoci endokrinní	E00 - E90	573	6,96	20	0,24
Poruchy duševní a poruchy chování	F00 - F99	336	4,08	135	1,64
Nemoci nervové soustavy	G00 - G99	16 858	204,84	5 396	65,57
Nemoci oběhové soustavy	I00 - I99	9 204	111,84	614	7,46
Nemoci dýchací soustavy	J00 - J99	1 932	23,48	246	2,99
Nemoci trávicí soustavy	K00 - K93	1 053	12,80	33	0,40
Nemoci svalové a kosterní soustavy a pojivové tkáně	M00 - M99	140 599	1 708,42	49 894	606,26
Nemoci močové a pohlavní soustavy	N00 - N99	1 732	21,05	354	4,30
Těhotenství, porod a šestinedělí, stavy vzniklé v perinatálním období	O00 - O99 P00 - P96	3 543	174,23	642	31,57
Poranění, otravy	S00 - T98	26 281	319,34	9 850	119,69
Ostatní neuvedené skupiny nemocí		2 502	30,40	446	5,42
Ústecký kraj		206 646	2 510,96	67 741	823,12
ČR		2 360 165	2 306,18	657 164	642,13

<sup>1)</sup> U Dg těhotenství, porod a šestinedělí, stavy vzniklé v perinatálním období přepočteno na 10 000 žen 15-49 let

**Počet výkonů a vyšetření na 100 obyvatel**



**Struktura nově přijatých pacientů k léčbě dle vybraných skupin diagnóz**



## Využívání lůžkového fondu rehabilitačních oddělení nemocnic a rehabilitačních center a zatížení zdravotnických pracovníků

Ukazatel	Nemocnice	
	Ústecký kraj	ČR
Počet oddělení	5	45
Počet pracovníků <sup>1)</sup>		
lékaři	14,47	130,50
ZPBD <sup>2)</sup> celkem	49,17	465,84
sestry <sup>2)</sup> u lůžka	43,50	417,18
ZPOD <sup>2)</sup>	15,00	187,73
Průměrný počet lůžek	144,01	1 447,34
Průměrný denní stav obsazených lůžek		
celkem	122,3	1 214,2
na 1 lékaře	8,5	9,3
na 1 sestru <sup>2)</sup> u lůžka	2,8	2,9
Počet lékařů na 100 lůžek	9,52	8,78
Počet ZPBD <sup>2)</sup> na 100 lůžek	32,35	31,35
Počet hospitalizovaných	2 886	26 581
Nemocniční letalita	0,7	1,0
Využití lůžek ve dnech	310,0	306,2
Průměrná ošetrovací doba	15,5	16,7
Prostoj lůžek <sup>3)</sup>	2,4	2,2

<sup>1)</sup> Součet úvazků

<sup>2)</sup> Zdravotnickí pracovníci dle zákona č. 96/2004 Sb.:

ZPBD - zdravotnickí pracovníci nelékaři s odbornou způsobilostí bez odborného dohledu (§ 5 - § 21)

sestra - všeobecné sestry a porodní asistentky (§ 5 - § 6)

ZPOD - zdravotnickí pracovníci nelékaři pod odborným dohledem nebo přímým vedením (§ 29 - § 42)

<sup>3)</sup> Ve dnech na 1 hospitalizovaného z lůžek schopných provozu

Seznam nemocnic s lůžkovým rehabilitačním oddělením v kraji:

Masarykova nemocnice Ústí n/L

Nemocnice Teplice

Městská nemocnice v Litoměřicích

REMED MEZIBOŘÍ, s.r.o.

Nemocnice Chomutov