



Informace ze zdravotnictví Ústeckého kraje

Ústavu zdravotnických informací a statistiky
České republiky

Hradec Králové
30. 9. 2010

5

Rehabilitační a fyzikální medicína - činnost oboru v Ústeckém kraji v roce 2009

*Rehabilitation and Physical Medicine - Activity in Branch
in the Ústecký Region in 2009*

Souhrn

Informace ze zdravotnictví kraje o činnosti oboru rehabilitační a fyzikální medicíny v Ústeckém kraji v roce 2009 obsahuje údaje o ambulantní péči z oblasti sítě zdravotnických zařízení, personálního zajištění, činnosti, stručný přehled nově přijatých pacientů podle skupin diagnóz a také základní ukazatele lůžkové péče nemocnic a odborných léčebných ústavů. Údaje jsou členěny dle druhu zdravotnického zařízení a dle území.

Summary

Information on health service activity in the branch of rehabilitation and physical medicine in Ústecký region in 2009 contains data about out-patient, in particular, about health service network, personnel capacity, activity, a brief overview of newly admitted patients by group of diagnoses and also basic indicators of in-patient care in hospitals and specialized therapeutic institutes. Data are presented by type of health establishment and by territory.

Podklady pro zpracování této aktuální informace o činnosti oboru rehabilitační a fyzikální medicíny byly čerpány z údajů pravidelného ročního sběru dat. Výkaz vyplňuje samostatně každé oddělení (pracoviště) rehabilitační a fyzikální medicíny, včetně ambulantních částí nemocnic. Výkaz byl součástí Programu statistických zjišťování Ministerstva zdravotnictví v ČR na rok 2009. Vyplňování se týkalo všech zdravotnických zařízení bez ohledu na jejich zřizovatele. Formuláře výkazů a závazné pokyny jsou vystaveny na internetu www.uzis.cz [NZIS/Výkazy 2009].

Od roku 2008 se na výkazech A(MZ)1-01 sledují pracovníci také jako průměrný roční přepočtený počet, který výstižněji charakterizuje kapacitní zajištění jednotlivých ambulancí, zvláště v případech ukončení a zahájení činnosti nebo většího pohybu pracovníků v průběhu roku. Je to součet přepočteného počtu pracovníků za jednotlivé měsíce dělený počtem měsíců sledovaného období. V roce 2009 byla ambulantní péče v oboru rehabilitační a fyzikální medicíny zabezpečována na 132 samostatných odděleních či pracovištích, kde pracovalo 33,59 lékařů, 375,39 fyzioterapeutů, 29,54 ergoterapeutů, 30,49 všeobecných sester a 16,70 ostatních odborných pracovníků, např. masér (§ 37).

Celkem tito pracovníci poskytli více než 178 tisíc vyšetření a provedli přes 3,2 mil. výkonů. Tak jako v předchozích letech, nejvíce vyšetření (55 %) zajistili lékaři. Pokud budeme počet vyšetření sledovat podle druhu zařízení, které pacientovi poskytlo péči, zjistíme, že nejvíce vyšetření bylo provedeno v samostatných ordinacích lékařů specialistů

(41 %). Odlišná situace je u výkonů. Naprostá většina výkonů byla poskytnuta fyzioterapeuty a ergoterapeuty (94 %), nejvíce výkonů provedli pracovníci samostatných zařízení nelékařů rehabilitačních.

Nejčastějším rehabilitačním výkonem je léčebná tělesná výchova, která (shodně s ČR) dosahuje 49 % všech ambulantních výkonů. Fyzikální terapie představovala 39 % všech výkonů v kraji.

Převážná většina nových pacientů byla přijímána ambulantně ve zdravotnických zařízeních (85 %), jen 15 % vyžadovalo hospitalizaci, ke které docházelo převážně na jiných než rehabilitačních odděleních nemocnic.

V kraji bylo nově přijato k léčbě celkem 214 tisíc pacientů, což představovalo 2 560 pacientů na 10 tis. obyvatel (v ČR 2 214). Z vybraných skupin diagnóz podle Mezinárodní klasifikace nemocí 10. revize se téměř 69 % osob léčilo na nemoci svalové a kosterní soustavy a pojivové tkáně, 11 % na poranění a otravy, nemoci nervové soustavy byly zastoupeny více než 7 %.

Akutní léčebnou péči na lůžkových odděleních poskytovala Městská nemocnice v Litoměřicích, p.o., REMED Meziboří, s.r.o. – lůžková RHC, Krajská zdravotní, a.s. Masarykova nemocnice Ústí nad Labem, o.z., Nemocnice Teplice, o.z. a Nemocnice Chomutov, o.z.. Celkem bylo na těchto odděleních v nemocnicích hospitalizováno 2 979 pacientů s průměrnou ošetrovací dobou 15 dní (ČR 15,4 dní). Při průměrném počtu 157 lůžek bylo denně obsazeno 122 lůžek. Lůžka byla využívána 284,7 dní v roce.

Zpracovala: Dana Řeháková

ÚZIS ČR, Regionální pracoviště Hradec Králové

Habrmanova 19/1, 500 02 Hradec Králové

tel.: 495 058 321, fax: 495 058 322

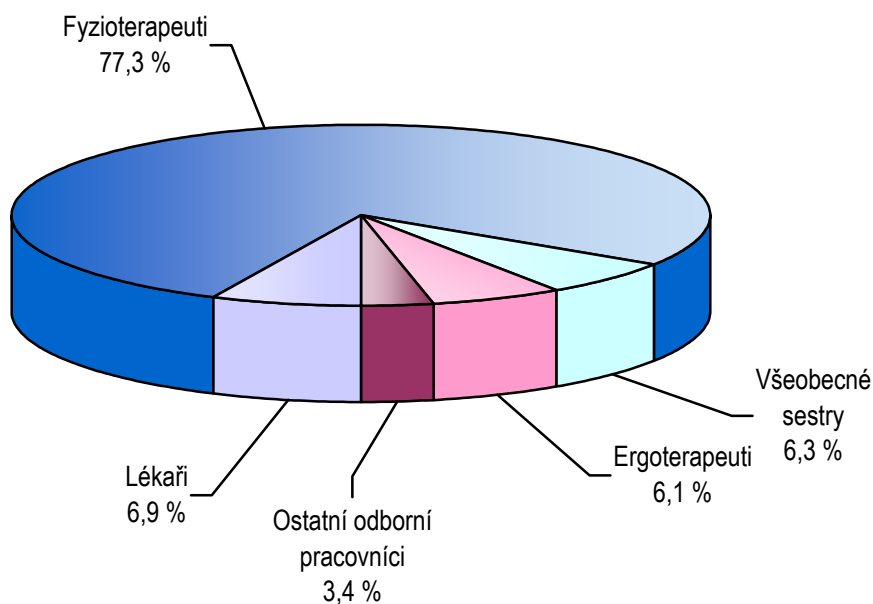
e-mail: drahokoupilova@uzis.cz

<http://www.uzis.cz>

Personální zajištění dle druhu zdravotnických zařízení a dle území

Ukazatel	Počet ZZ a pracovišť	Počet pracovníků ¹⁾					
		celkem	z toho				
			lékaři	fyzio-terapeuti	všeobecné sestry	ergo-terapeuti	ostatní odborní pracovníci
dle druhu zařízení							
Ambulantní část lůžkových ZZ	18	175,81	8,56	141,64	10,07	9,04	6,50
Samostatná ordinace lékařů specialisty	26	102,62	21,38	53,27	13,27	12,50	2,20
Samostatné zařízení nelékaře rehabilitační	76	165,20	0,50	150,85	4,85	5,00	4,00
Ostatní ambulantní zařízení	12	42,08	3,15	29,63	2,30	3,00	4,00
Celkem	132	485,71	33,59	375,39	30,49	29,54	16,70
dle území okresů							
Děčín	18	75,40	4,42	60,66	7,32	-	3,00
Chomutov	21	67,52	3,09	52,36	6,07	4,00	2,00
Litoměřice	19	77,46	9,07	50,19	1,50	13,00	3,70
Louny	19	47,26	1,96	39,25	3,05	2,00	1,00
Most	14	63,40	4,56	43,05	4,75	7,04	4,00
Teplice	18	63,97	4,35	51,62	3,50	3,50	1,00
Ústí nad Labem	23	90,70	6,14	78,26	4,30	-	2,00
Ústecký kraj	132	485,71	33,59	375,39	30,49	29,54	16,70

¹⁾ Průměrný roční přepočtený počet pracovníků celkem (vč. smluvních) - z odevzdaných ročních výkazů A(MZ)1-01

Struktura pracovníků v oboru rehabilitační a fyzikální medicíny


Počet vyšetření, výkonů a pacientů dle druhu zdravotnických zařízení

Vybrané ukazatele	Činnost v oboru dle zařízení				
	celkem	v tom			
		ambulantní část lůžkových zdravotnických zařízení	samostatná ordinace lékaře specialisty	samostatné zařízení nelékaře rehabilitační	ostatní ambulantní zařízení
	Vyšetření provedená				
Lékařem	98 801	23 731	67 634	882	6 554
Fyzioterapeutem, ergoterapeutem	77 994	24 863	6 578	41 357	5 196
Psychologem, logopedem, sociálním pracovníkem	1 708	1 708	-	-	-
Ústecký kraj	178 503	50 302	74 212	42 239	11 750
Na 10 000 obyvatel	2 134,88	601,61	887,57	505,17	140,53
	Výkony provedené				
Lékařem	180 286	26 322	133 783	2 477	17 704
Fyzioterapeutem, ergoterapeutem	3 087 961	966 398	647 098	1 239 207	235 258
Psychologem, logopedem, sociálním pracovníkem	8 711	8 711	-	-	-
Ústecký kraj	3 276 958	1 001 431	780 881	1 241 684	252 962
	Pacienti nově přijatí k léčbě				
Ústecký kraj	214 097	57 437	68 417	64 727	23 516
Na 10 000 obyvatel	2 560,58	686,94	818,26	774,13	281,25

Struktura výkonů podle druhu zdravotnických zařízení

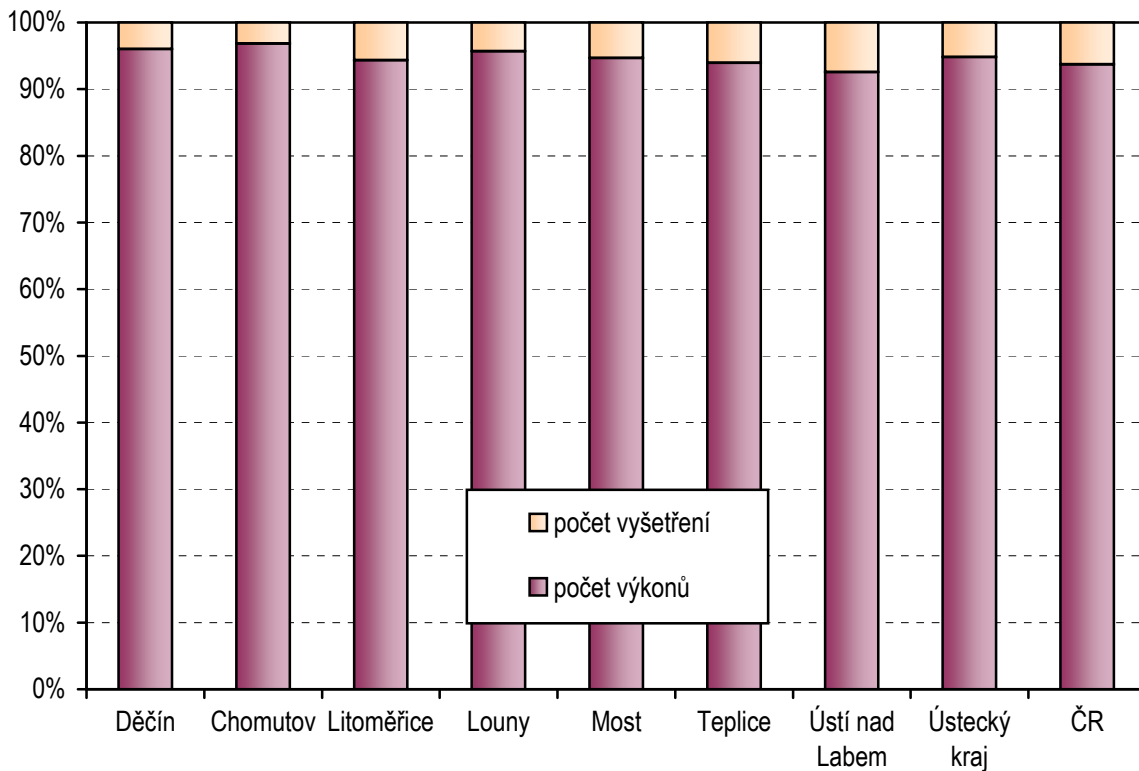
Druh zdravotnického zařízení	Struktura výkonů				
	celkem	z toho (v %)			
		léčebná tělesná výchova	fyzikální terapie	ergoterapie	ostatní výkony
Ambulantní část lůžkových ZZ	1 001 431	66,06	25,90	2,82	5,22
Samostatná ordinace lékaře specialisty	780 881	38,67	40,49	-	20,84
Samostatné zařízení nelékaře rehabilitační	1 241 684	43,26	45,53	5,16	6,06
Ostatní ambulantní zařízení	252 962	39,45	51,36	0,33	8,86
Ústecký kraj	3 276 958	48,84	38,78	2,84	9,54
ČR	46 253 949	48,77	36,78	1,62	12,83

Indikace léčebné rehabilitace - skupiny diagnóz podle MKN-10

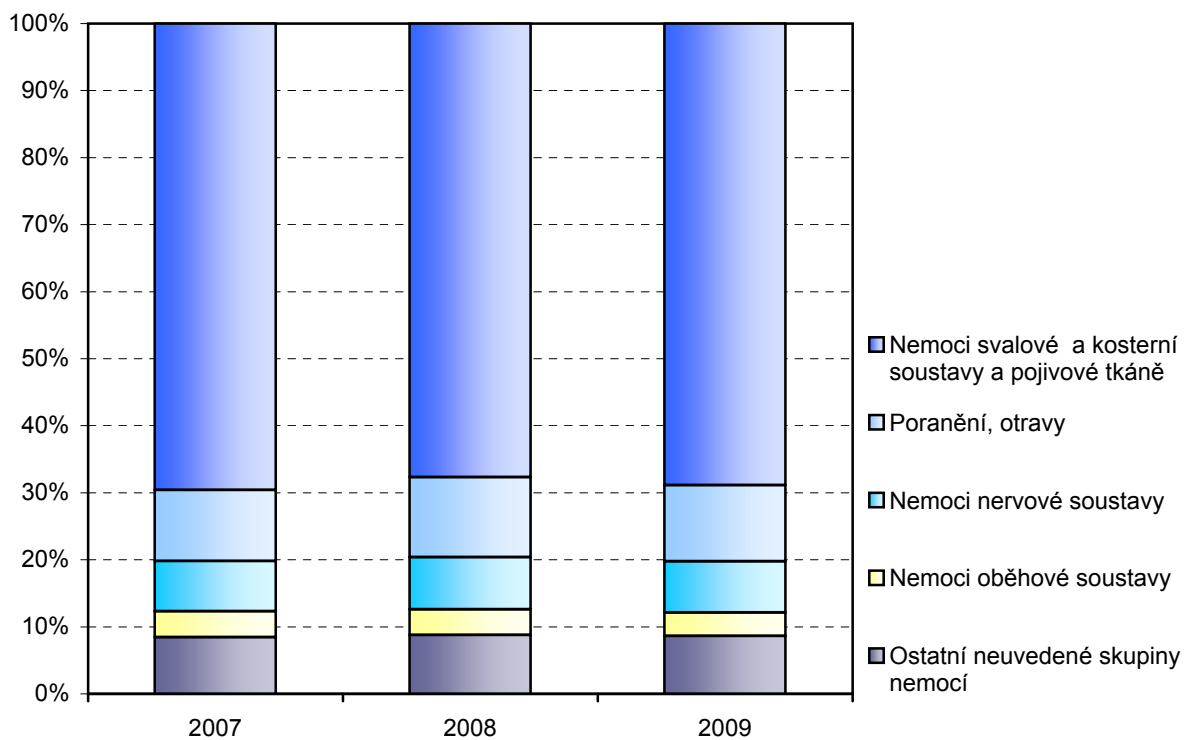
Diagnóza MKN-10		Počet pacientů nově přijatých k léčbě				
		2007	2008	2009	na 10 tis. obyvatel ¹⁾ v r. 2009	Index 2007/2009 v %
Nemoci infekční a parazitární	A00–B99	195	447	322	3,85	165,13
Novotvary	C00–D48	2 009	3 130	3 143	37,59	156,45
Nemoci endokrinní	E00–E90	774	717	998	11,94	128,94
Poruchy duševní a poruchy chování	F00–F99	852	843	708	8,47	83,10
Nemoci nervové soustavy	G00–G99	16 189	17 053	16 412	196,29	101,38
Nemoci oběhové soustavy	I00–I99	8 402	8 290	7 427	88,83	88,40
Nemoci dýchací soustavy	J00–J99	2 007	2 572	2 316	27,70	115,40
Nemoci trávicí soustavy	K00–K93	1 107	2 055	1 391	16,64	125,65
Nemoci svalové a kosterní soustavy a pojivové tkáně	M00–M99	150 669	147 858	147 413	1 763,04	97,84
Nemoci močové a pohlavní soustavy	N00–N99	1 004	1 416	1 739	20,80	173,21
Těhotenství, porod a šestinedělí, stavy vzniklé v perinatálním období	O00–O99 P00–P96	3 818	3 563	3 805	188,37	99,66
Poranění, otravy	S00–T98	22 938	26 062	24 351	291,24	106,16
Ostatní neuvedené skupiny nemocí		6 561	4 503	4 072	48,70	62,06
Ústecký kraj		216 525	218 509	214 097	2 560,58	98,88
ČR		2 297 407	2 236 103	2 323 189	2 214,36	101,12

¹⁾ U Dg těhotenství, porod a šestinedělí, stavy vzniklé v perinatálním období přepočteno na 10 000 žen 15–49 let

**Počet vyšetření a počet výkonů
v územních celcích v %**



**Vývoj struktury nově přijatých pacientů k léčbě
dle vybraných skupin diagnóz v %**



Využívání lůžkového fondu rehabilitačních oddělení nemocnic a rehabilitačních center a zatížení zdravotnických pracovníků

Ukazatel	Nemocnice	
	Ústecký kraj	ČR
Počet oddělení	5	52
Počet pracovníků ¹⁾		
lékaři	18,12	155,47
ZPBD ²⁾ celkem	54,94	527,95
Průměrný počet lůžek	157,00	1 637,00
Průměrný denní stav obsazených lůžek		
celkem	122,5	1 259,5
na 1 lékaře	7,2	8,3
Počet lékařů na 100 lůžek	11,54	9,46
Počet ZPBD ²⁾ na 100 lůžek	34,99	32,13
Počet hospitalizovaných	2 979	29 870
Nemocniční letalita	-	0,8
Využití lůžek ve dnech	284,7	280,8
Průměrná ošetrovací doba	15,0	15,4
Prostoj lůžek ³⁾	3,6	3,5

¹⁾ Součet úvazků vč. smluvních pracovníků k 31.12.

²⁾ ZPBD - zdravotničtí pracovníci nelékaři s odbornou způsobilostí bez odborného dohledu (§ 5–§ 21) dle zák. č. 96/2004 Sb.

³⁾ Ve dnech na 1 hospitalizovaného z lůžek schopných provozu

Seznam nemocnic s lůžkovým rehabilitačním oddělením v kraji:

Městská nemocnice v Litoměřicích, p.o.

Krajská zdravotní, a.s., - Masarykova nemocnice Ústí nad Labem, o.z.

Krajská zdravotní, a.s., - Nemocnice Teplice, o.z.

Krajská zdravotní, a.s., - Nemocnice Chomutov, o.z.

REMEDI Meziboří, s.r.o - lůžková RHC