



Informace ze zdravotnictví Ústeckého kraje

Ústavu zdravotnických informací a statistiky
České republiky

Hradec Králové
5. 10. 2010

6

Činnost oboru radiologie a zobrazovacích metod v Ústeckém kraji v roce 2009

*Activity of section of radiology and visual methods
in the Ústecký Region in 2009*

Souhrn

Informace ze zdravotnictví kraje o činnosti oboru radiologie a zobrazovacích metod v Ústeckém kraji v roce 2009 obsahuje údaje o personálním zajištění a o počtu různých druhů vyšetření dle územního členění a podle druhu zdravotnického zařízení.

Summary

Information on health service activity in the branch of X-ray diagnostics in the Ústecký region in 2009 contains data about personnel capacity and the numbers of selected types of examinations by districts of the region and by type of establishment.

Podkladem pro zpracování informace byly údaje z ročního výkazu o činnosti oboru, který vyplňuje každé ambulantní oddělení (pracoviště) oboru radiologie a zobrazovací metody všech zřizovatelů, včetně ambulantních částí lůžkových zařízení. Výkazy byly součástí Programu statistických zjišťování Ministerstva zdravotnictví v ČR na rok 2009. Formuláře výkazů a závazné pokyny jsou vystaveny na internetu www.uzis.cz [NZIS/Výkazy 2009].

Edice IZK o činnosti oboru radiologie a zobrazovací metody v předchozích letech jsou dostupné na internetových stránkách ústavu v části Rychlé informace.

V roce 2009 zabezpečovalo ambulantní péči v oboru radiologie a zobrazovací metody 82,93 lékařů a 218,88 zdravotnických pracovníků nelékařů s odbornou způsobilostí bez odborného dohledu (ZPBD). Od roku 2008 se na výkazech A(MZ)1-01 sledují pracovníci také jako průměrný roční přepočtený počet, který výstižněji charakterizuje kapacitní zajištění jednotlivých ambulancí, zvláště v případech ukončení a zahájení činnosti nebo většího pohybu pracovníků v průběhu roku. Je to součet přepočteného počtu pracovníků za jednotlivé měsíce dělený počtem měsíců sledovaného období. Relace uvedené v tabulkách, v grafech a komentované v textu jsou vypočítány z dat těch zdravotnických zařízení, která splnila svou zpravodajskou povinnost a odevzdala vyplněný roční výkaz. V roce 2009 to bylo 91,9 %. Dostupnost péče v kraji (vyjádřená počtem lékařů na 10 tis. obyvatel) byla nejnižší v okrese Louny (0,49 lékaře / 10 tis. obyvatel) a nejvyšší v Ústí nad Labem (1,61 lékaře / 10 tis. obyvatel).

Činnost tohoto oboru byla převážně zajištěna na 18ti pracovištích v ambulantních lůžkových zdravotnických zařízeních, kde bylo soustředěno více než 84 % lékařů a provedeno 77 % všech vyšetření.

V roce 2007 se změnilý kódy vykazovaných výkonů v radiologii z kódů podle číselníku VZP na kódy ERTIN_CZ podle radiologické společnosti a některá oddělení měla ještě v roce 2009 problémy s jejich vykazováním. V kraji bylo provedeno 927 tisíc výkonů v rámci 972 tisíc vyšetření, z toho 65 % u ambulantně léčených osob, zbytek u hospitalizovaných pacientů.

Jedním z faktorů, ovlivňujících činnost zdravotnických zařízení v oboru radiologie a zobrazovacích metod, je přístrojové vybavení. V průběhu roku 2009 bylo v oboru v kraji provedeno celkem 972 419 vyšetření. Z 65 % se jednalo o vyšetření konvenční RTG a z téměř 15 % UZ vyšetření. Meziročně vzrostl absolutní počet vyšetření o více než 4 %. Vytíženost lékařů v kraji (11 726 vyšetření / lékaře) je o téměř 23 % vyšší než je průměr za ČR (9 534 vyšetření / lékaře).

Z hlediska územního členění stále přetrvává skutečnost, že nejhorší dostupnost některých vyšetření je v okrese Louny. V počtu vyšetření na 10 tisíc obyvatel je hluboko pod republikovým průměrem (okres Louny 7 483 a ČR 13 035).

Struktura přístrojového vybavení oboru doznala od roku 2005 určitých změn. K nárůstu došlo ve vybavenosti ambulantních zařízení přístroji CT spirálními (ze 7 na 10) a UZ s barevným mapováním (ze 17 na 25). Naopak se snížila vybavenost skiaskopicko-skiagrafickými přístroji – konvenční sklopné stěny (ze 14 na 9). Vyšetření magnetickou rezonancí bylo v kraji prováděno na třech přístrojích v okresech Teplice a Ústí nad Labem.

Zpracovala: Lenka Lesková, Iva Šťastná
ÚZIS ČR, Regionální pracoviště Hradec Králové
Habrmanova 19/1, 500 02 Hradec Králové
tel.: 495 058 321, fax: 495 058 322
e-mail: drahokoupilova@uzis.cz
www.uzis.cz

Personální zajištění dle druhu zdravotnických zařízení a dle území

Druh zdravotnického zařízení	Počet ZZ a pracovišť	Počet pracovníků ¹⁾			ZPSZ a JOP ²⁾
		lékaři	ZPBD ²⁾		
			celkem	z toho radiolog. asistenti	
dle druhu zařízení					
Ambulantní část lůžkových ZZ	18	70,06	183,66	130,36	5,30
Samostatné ordinace lékařů specialistů	10	8,25	17,85	13,50	0,10
Ostatní ambulantní zařízení	6	4,62	17,37	14,37	2,01
Ústecký kraj	34	82,93	218,88	158,23	7,41
dle území (okresu)					
Děčín	7	10,40	33,55	29,00	-
Chomutov	5	9,00	32,75	29,35	-
Litoměřice	6	12,09	28,07	9,67	-
Louny	5	4,25	18,60	7,50	4,10
Most	4	9,85	32,64	21,29	2,00
Teplice	5	17,76	33,35	27,50	-
Ústí nad Labem	2	19,58	39,92	33,92	1,31
Ústecký kraj	34	82,93	218,88	158,23	7,41

¹⁾ Průměrný roční přepočtený počet pracovníků celkem (vč. smluvních) - z odevzdaných ročních výkazů A(MZ)1-01

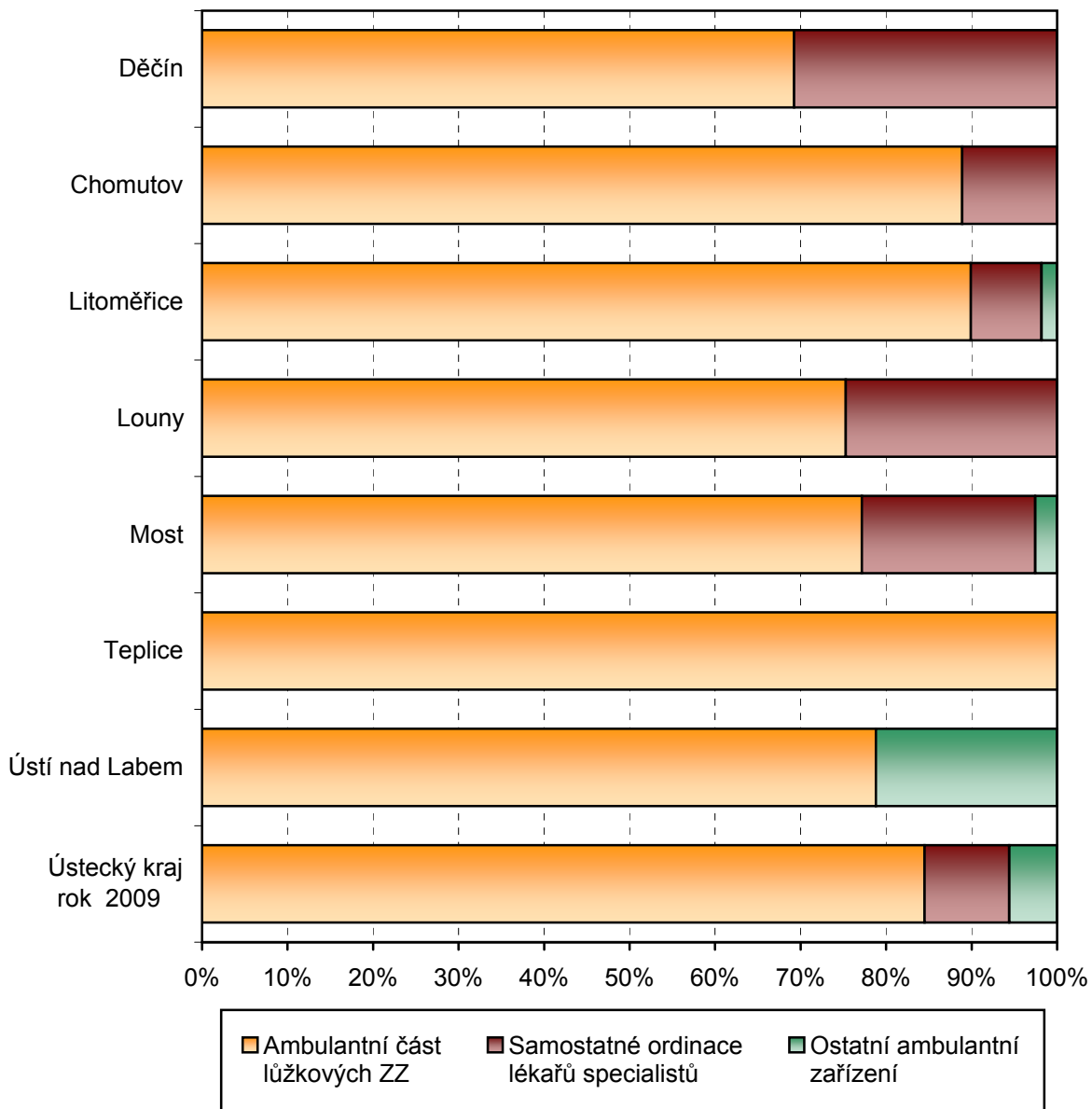
²⁾ Zdravotničtí pracovníci dle zákona č. 96/2004 Sb.:

ZPBD - zdravotničtí pracovníci nelékaři s odbornou způsobilostí bez odborného dohledu § 5–§ 21a

ZPSZ - zdravotničtí pracovníci nelékaři s odbornou a specializovanou způsobilostí bez odborného dohledu § 22–§ 28

JOP - jiní odborní pracovníci ve zdravotnictví § 43

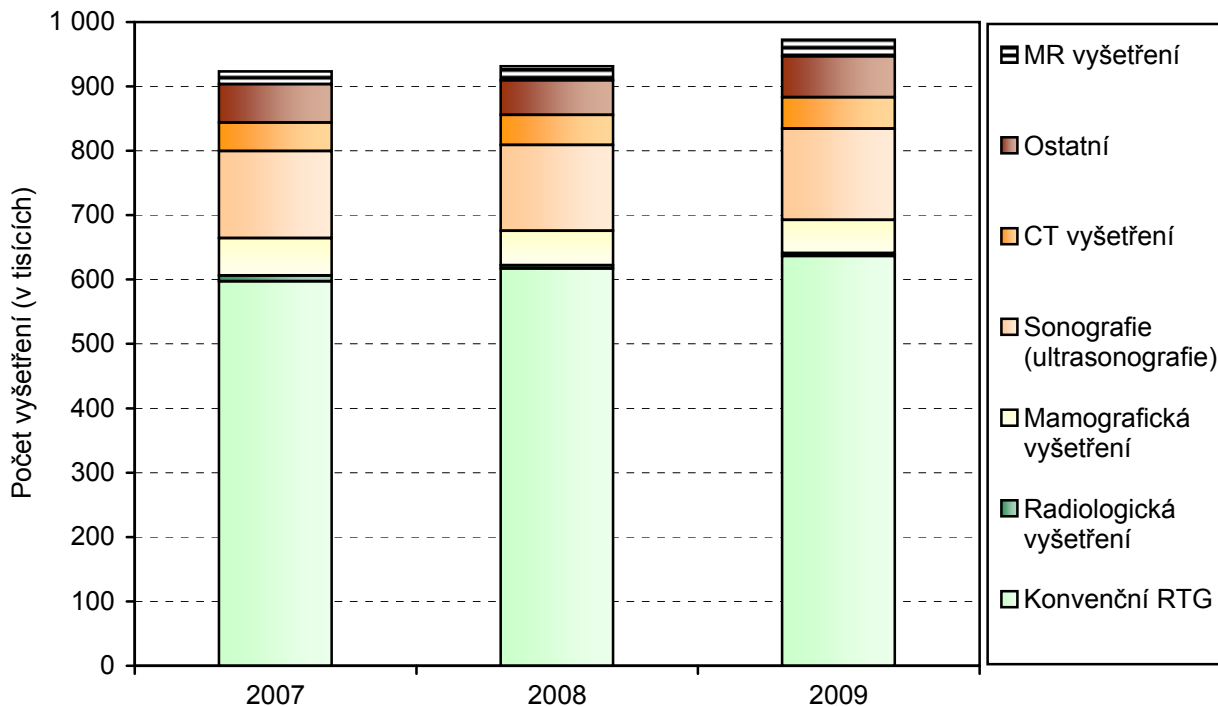
Zastoupení ambulantních lékařů v okresech dle druhu zdravotnických zařízení



Struktura počtu vyšetření dle druhu vyšetření a druhu zdravotnických zařízení

Druh vyšetření	Počet vyšetření				
	celkem	na 10 tis. obyvatel	z toho v (%)		
			ambulantní části lůžkových ZZ	samostatných ordinací lékařů specialistů	ostatních ambulantních ZZ
Konvenční RTG	636 448	7 611,8	76,48	12,40	11,13
Radiologická vyšetření	4 355	52,1	96,17	0,39	3,44
Mamografická vyšetření	51 982	621,7	46,79	11,25	41,96
UZ (ultrasonografická) vyšetření	141 595	1 693,5	80,59	11,35	8,05
CT vyšetření	48 787	583,5	100,00	-	-
MR vyšetření	25 401	303,8	100,00	-	-
Intervenční výkony	7 999	95,7	100,00	-	-
Jiná	55 852	668,0	65,16	5,97	28,87
Ústecký kraj	972 419	11 630,0	76,92	10,71	12,37
ČR	13 675 978	13 035,3	-	-	-

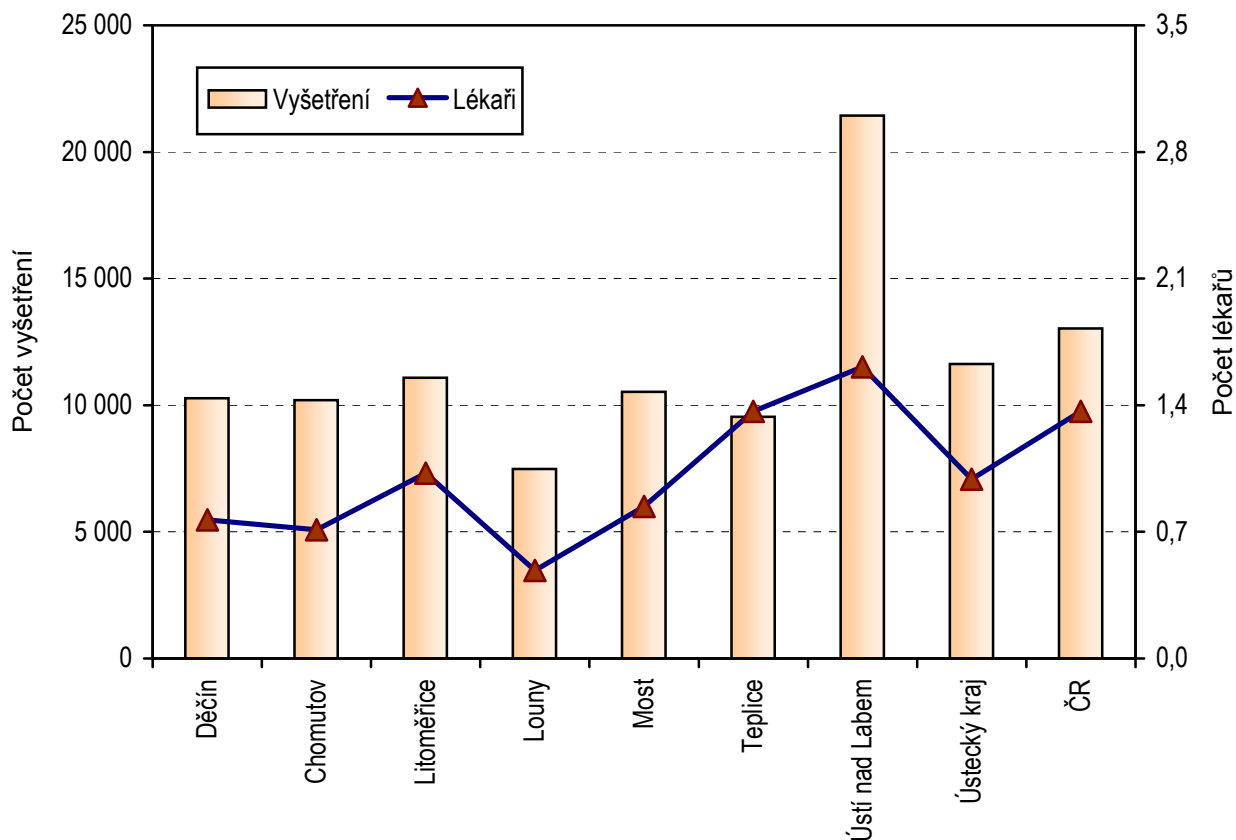
Vývoj počtu vyšetření v letech 2007–2009



Činnost radiologických oddělení a pracovišť dle území

Území, okres	Počet provedených vyšetření		Počet vykázaných výkonů u pacientů			
	absolutně	na úvazek lékaře	hospitalizovaných		ambulantně léčených	
			absolutně	na 100 obyv.	absolutně	na 100 obyv.
Děčín	139 455	13 409	54 802	40,4	83 131	61,2
Chomutov	128 991	14 332	35 290	27,9	90 438	71,5
Litoměřice	130 829	10 821	39 915	33,8	90 914	77,1
Louny	65 247	15 352	12 988	14,9	52 259	59,9
Most	123 478	12 536	36 198	30,9	72 699	62,0
Teplice	124 109	6 988	89 314	68,6	30 664	23,6
Ústí nad Labem	260 310	13 295	55 793	46,0	182 671	150,5
Ústecký kraj	972 419	11 726	324 300	38,8	602 776	72,1
ČR	13 675 978	9 534	4 598 181	43,8	9 367 663	89,3

Počet lékařů a vyšetření na 10 tisíc obyvatel dle okresů



Nejčastější výkony na radiologických odděleních a pracovištích v roce 2009

Kód ERTN_CZ (1. a 2. stupeň)	Název výkonu	Počet výkonů			
		celkem		z toho pro (v %)	
		absolutně	podíl (v %)	ústavní péči	ambulantní péči
01.01	Konvenční RTG - hrudník	208 455	22,5	30,4	69,6
01.03	Konvenční RTG - vyšetření u lůžka	16 509	1,8	70,3	29,7
01.04	Konvenční RTG - vyšetření na operačním a zákrovém sále	4 389	0,5	96,2	3,8
01.05	Konvenční RTG - kostní radiologie (prostý snímek lebky a obličejového skeletu)	47 215	5,1	40,0	60,0
01.06	Konvenční RTG -ortopantomografická cefalometrie	8 479	0,9	6,3	93,7
01.07	Konvenční RTG - páteř	80 732	8,7	33,2	66,8
01.10	Konvenční RTG - horní končetina	91 958	9,9	33,4	66,6
01.11	Konvenční RTG - dolní končetina	124 384	13,4	28,7	71,3
01.13	Konvenční RTG - břicho	15 700	1,7	59,9	40,1
03.01	Mamografie - prsa	49 030	5,3	11,3	88,7
05.01	Ultrasonografie	115 631	12,5	38,5	61,5
05.02	Ultrasonografie -Dopplerovská ultrasonografie	17 703	1,9	44,3	55,7
06.01	CT mozku	17 432	1,9	71,8	28,2
06.03	CT páteře	4 757	0,5	47,9	52,1
06.06	CT hrudníku, břicha a pánve	14 532	1,6	53,4	46,6
08.02	MR mozku, kosti spánkové a obličje	7 517	0,8	52,9	47,1
08.04	MR páteře	4 076	0,4	47,5	52,5
12.06	Konzultace s radiologem	43 889	4,7	29,3	70,7
	Ostatní	54 688	5,9	43,6	56,4
Výkony celkem		927 076	100,0	35,0	65,0