



Informace ze zdravotnictví Ústeckého kraje

Ústavu zdravotnických informací a statistiky
České republiky

Hradec Králové
10. 7. 2014

10

Činnost oboru psychiatrie vč. AT a sexuologie v Ústeckém kraji v roce 2013

*Activity of branch Psychiatry incl. alcohol and drugs guidance centres
and sexology in the Usteccky Region in 2013*

Souhrn

Počet ambulantních psychiatrických ošetření - vyšetření vzrostl oproti předchozímu roku o 5,9 %, tj. na 194 970 vyšetření. Nárůst byl zaznamenán u počtu pacientů o 9,2 %. Celkově bylo v roce 2013 ošetřeno 43 539 pacientů, psychiatrickou péčí vyhledávaly častěji ženy. Informace obsahuje také stručný přehled pacientů podle užívané psychoaktivní látky.

Summary

Number of psychiatric examinations has increased by 5,9 % since previous year, it is exactly 194 970 examinations. Increase has been founded in number of patients by 9,2 %. Altogether 43 539 patients were treated in 2013; women often needed psychiatric care. Information contains a brief overview of patients by used psychoactive substance.

Podkladem pro zpracování informace jsou údaje z ročního výkazu A (MZ)1-01 o činnosti oboru psychiatrie, který vyplňují každoročně všechna ambulantní pracoviště psychiatrie, ambulantní pracoviště AT, sexuologie, gerontopsychiatrie, včetně ambulantních částí nemocnic, zařízení poskytující parciální hospitalizaci (stacionáře), zařízení krizové intervence, zařízení pro léčbu drogových závislostí a ambulantní pracoviště psychiatrické léčebny. Vyplňování se týká všech poskytovatelů zdravotních služeb bez ohledu na jejich zřizovatele. Přehled lůžkové péče byl čerpán z výkazu L (MZ)1-02 o lůžkovém fondu a jeho využití. Výkazy jsou součástí Programu statistických zjišťování v ČR na příslušný rok. Formuláře výkazů a pokyny pro jejich vyplnění jsou vystaveny na www.uzis.cz.

Koncem roku 2013 bylo v kraji 58 ambulantních psychiatrických pracovišť, výkaz nevyplnilo jedno zařízení. Údaje uvedené v tabulkách a komentované v textové části se týkají zařízení, která odevzdala výkaz. Činnost psychiatrických ambulancí zajišťovalo celkem 79,16 odborných pracovníků (průměrný roční přepočtený počet pracovníků včetně smluvních). Z celkového počtu odborných pracovníků bylo 46,20 lékařů, všichni se specializací v oboru psychiatrie. Počet zdravotnických pracovníků nelékařů s odbornou způsobilostí bez odborného dohledu (ZPBD) činil 27,63 úvazku, počet psychologů byl 4,95 úvazku a ostatních odborných pracovníků 0,38 úvazku. V psychiatrických ambulancích kraje nepůsobil žádný adiktolog, tj. nelékařský zdravotnický pracovník vykonávající preventivní, léčebnou a rehabilitační péči o osoby závislé na návykových látkách (§ 21a zákona č. 96/2004 Sb.). Ve srovnání s rokem 2012 došlo k poklesu počtu odborných

pracovníků o 7,98 úvazku, pokles byl především u ostatních odborných pracovníků. Více než tři čtvrtiny lékařů pracovaly v samostatných ordinacích lékařů specialistů, necelých 14 % lékařů v ambulantních částech lůžkových zařízení a v ostatních ambulantních zařízeních pracovala zbývající 3 % lékařů. Na 10 tisíc obyvatel kraje připadlo 0,56 lékaře (ČR 0,74).

Celkem bylo v kraji poskytnuto 195 tisíc ambulantních psychiatrických vyšetření 43 539 pacientům, tj. proti minulému roku o 5,9 % více ošetření a o 9,2 % více pacientů. Na jednoho léčeného pacienta připadlo 4,5 vyšetření (ČR 4,8). Celých 59 % pacientů jsou ženy, děti do 14 let se na počtu léčených podílely 7,3 % a dorost 15–19 let 4,6 %. V počtu léčených je zahrnuto 242 mužů a 136 žen v substituční léčbě závislosti na opioidech a opiátech, z 378 léčených závislých byli 3 pacienti ve věku 15-19 let, ostatní byli starší 20ti let. Dalších 272 pacientů z celkového počtu (102 mužů a 170 žen) se rozhodlo vyřešit nepříjemný stav či nežádoucí pocit sebepoškozením, z nich bylo 58 dětí ve věku do 14 let a 87 mladistvých ve věku 15-19 let.

U sledovaných skupin diagnóz je jednotkou zjišťování diagnóza, to znamená, že pacient je započítán tolikrát, pro kolik onemocnění se léčí. Nejčastějšími diagnózami, se kterými navštívili pacienti psychiatrické ordinace, byly stejně jako v předešlých letech neurotické poruchy (35,2 %), sem patří i nově sledované poruchy příjmu potravy. Druhou nejčastější diagnózou jsou afektivní poruchy (18,8 %) a třetí v pořadí organické duševní poruchy (11,5 %), u kterých došlo k formálním změnám ve vykazování. Ve všech třech skupinách převažovaly ženy, jejich podíl se pohyboval od 65 % do 69 %. Schizofrenie byla diagnostikována u 9 % léčených pacientů, ženy tvořily více než polovinu. Proti předchozímu roku byl u většiny sledovaných diagnóz zaznamenán nárůst počtu léčených onemocnění, a to o 15 % u organických duševních poruch, o 9 % u neurotických a vývojových poruch v dětství a adolescenci, u mentální retardace až o 18 %. Menší nárůst byl u léčených se schizofrenií (3 %), poruchami vyvolaných alkoholem (5 %) a poruchami osobnosti (3 %). Pokles zaznamenaly afektivní (4 %) a sexuální poruchy (20 %) a poruchy vyvolané ostatními psychoaktivními látkami (3 %).

Statisticky je sledován počet léčených onemocnění v daném roce u vybraných skupin diagnóz v přepočtu na 10 tisíc obyvatel, tzv. roční prevalence. Nejvyšší míra prevalence byla zjištěna, stejně jako v předchozích letech, u skupin diagnóz neurotické poruchy (185,39 onemocnění na 10 tisíc obyvatel; ČR 223,25), afektivní poruchy (99,38; ČR 105,73) a organické duševní poruchy (60,42; ČR 63,92). Pacienti jsou sledováni podle sídla poskytovatele zdravotních služeb, nikoli podle trvalého bydliště. Údaje na úrovni okresu jsou pouze informativní, mohou kopírovat nerovnoměrnost v zabezpečení psychiatrické ambulantní péče v okresech a s tím související počet léčených pacientů.

Sleduje se rovněž počet nově zjištěných onemocnění u vybraných skupin diagnóz v přepočtu na 10 tisíc obyvatel, tzv. incidence. Také tento ukazatel byl nejvyšší u neurotických poruch (51,45 nově zjištěných onemocnění na 10 tisíc obyvatel, ČR 53,00), afektivních poruch (21,54, ČR 17,98) a organických duševních poruch (15,25, ČR 17,15).

Z porovnání počtu pacientů v jednotlivých skupinách vybraných psychiatrických diagnóz podle pohlaví vyplývá, že ženy častěji onemocní afektivními, neurotickými a organickými duševními poruchami. Muži jsou výrazně častěji léčeni v souvislosti se sexuálními poruchami a dysfunkcemi, s poruchami vyvolanými alkoholem a ostatními psychoaktivními látkami, s vývojovými poruchami v dětství a adolescenci a s diagnózou patologické hráčství. U schizofrenie lehce převažují ženy, u poruch osobnosti a mentální retardace zase muži.

Ve všech psychiatrických ambulancích se léčilo 3 159 dětí do 14 let, kterým bylo poskytnuto 9 885 ošetření (5,1 % všech psychiatrických vyšetření). Ve věku 15–19 let se léčilo 2 017 pacientů, kterým bylo poskytnuto 7 208 ošetření (3,7 %). U dětí byly

nejčastější diagnózou vývojové poruchy v dětství a adolescenci, neurotické poruchy a mentální retardace, které se podílely 97 % na všech diagnózách, pro které se děti léčily. Pacienti ve věku 15–19 let se nejčastěji léčili s vývojovými poruchami v dětství a adolescenci, neurotickými a afektivními poruchami a mentální retardací, celkem 85 % ze všech diagnóz léčených u této věkové kategorie.

V kraji bylo evidováno 1 274 léčených pacientů užívajících nealkoholové drogy (bez tabáku), na 10 tisíc obyvatel připadlo v kraji 15,43 toxikomanů (ČR 12,88). Z celkového počtu toxikomanů tvořili muži 68 %, z toho nejvíce jich bylo ve věku 20–39 let (78 %). Největší zastoupení měly léčené osoby zneužívající opiáty a opioidy, a to 5,85 pacientů na 10 tisíc obyvatel (ČR 2,95), druhé v pořadí byly osoby zneužívající různé kombinace drog (3,85; ČR 3,00), a na třetím místě byly osoby léčené pro zneužívání stimulantů (2,86; ČR 3,25), z nich nejrozšířenější metamfetamin známější pod názvem pervitin (2,40; ČR 3,08). Z léčených alkoholiků bylo 38 % žen, nejvíce 53 % ve věkové skupině 40–64 let. Pouze 4 kuřáci (1 muž a 3 ženy) vyhledali lékařskou péči ve zdravotnických zařízeních ve dvou okresech, v Děčíně a v Ústí nad Labem.

Lůžkovou psychiatrickou péči zajišťovala v kraji dvě nemocniční oddělení a tři psychiatrické léčebny. Pro děti a mladistvé je samostatně zřízena Dětská psychiatrická léčebna v Lounech, kde je pro ně vyčleněno 50 lůžek. Průměrná ošetrovací doba na nemocničních odděleních v kraji činila 13,5 dne a v léčebně 106,1 dnů, z toho bylo 52,9 v dětské psychiatrické léčebně. Využití lůžek z maximální lůžkové kapacity bylo 324,1 dne v nemocnicích, 350,2 dnů v léčebně a 272,9 dnů v dětské léčebně.

Zpracovala: Jana Vosáhlová
ÚZIS ČR, Regionální pracoviště Hradec Králové
Habrmanova 19/1, 500 02 Hradec Králové
telefon: 495 058 321, fax: 495 058 322
e-mail: Libuse.Drahokoupilova@uzis.cz
<http://www.uzis.cz>

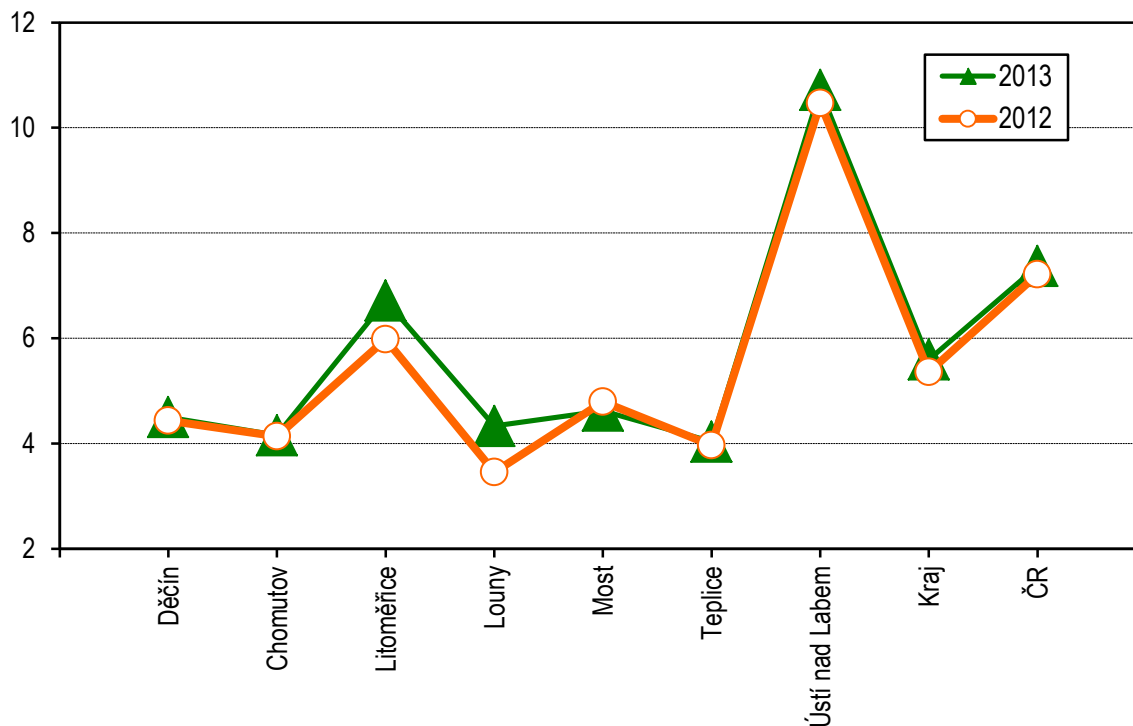
Zajištění ambulantní péče podle druhu poskytovatelů zdravotních služeb a podle území

Ukazatel	Počet odborných pracovníků ¹⁾			Počet léčených pacientů		Počet ošetření - vyšetření			
	celkem	z toho		celkem	z toho ženy (v %)	celkem	z toho ženám (v %)	na 1 lékaře	na 1 léčeného pacienta
		lékaři	ZPBD ²⁾						
	podle druhu poskytovatelů zdravotních služeb								
Ambulantní část lůžkových zařízení	17,18	6,45	8,10	6 022	49,2	33 288	45,8	5 161	5,5
Samostatné ordinace lékařů specialistů	59,38	38,15	18,53	36 202	61,3	154 681	63,3	4 055	4,3
Ostatní ambulantní zařízení	2,60	1,60	1,00	1 315	52,9	7 001	59,5	4 376	5,3
Celkem v kraji	79,16	46,20	27,63	43 539	59,4	194 970	60,1	4 220	4,5
	podle území								
Děčín	11,20	5,95	4,05	7 644	60,5	37 610	62,5	6 321	4,9
Chomutov	8,00	5,20	2,80	4 980	58,6	17 559	60,4	3 377	3,5
Litoměřice	11,60	8,00	2,60	6 506	58,1	26 192	68,9	3 274	4,0
Louny	4,93	3,75	1,18	3 323	64,6	14 954	67,0	3 988	4,5
Most	10,30	5,30	3,00	6 118	55,7	23 632	58,7	4 459	3,9
Teplice	6,20	5,20	1,00	5 347	60,4	19 022	54,4	3 658	3,6
Ústí nad Labem	26,93	12,80	13,00	9 621	59,8	56 001	55,1	4 375	5,8
Kraj	79,16	46,20	27,63	43 539	59,4	194 970	60,1	4 220	4,5
ČR	1 299,95	774,71	415,98	603 205	59,8	2 896 558	60,3	3 739	4,8

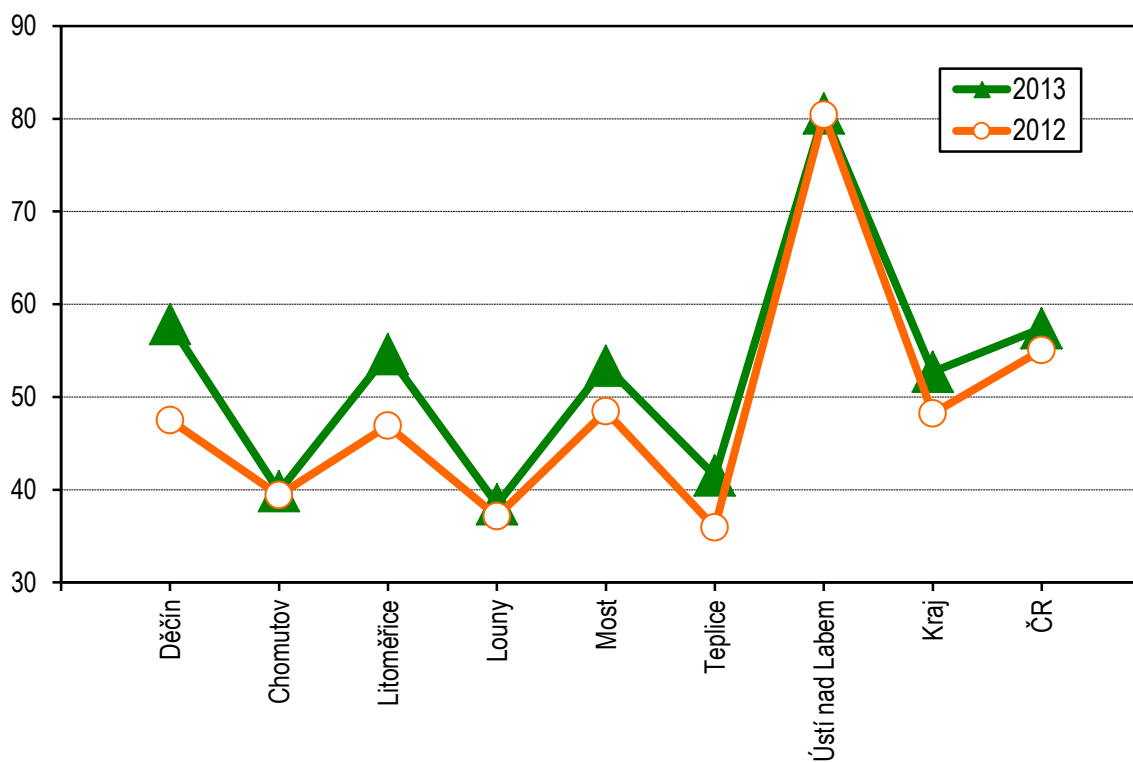
¹⁾ Průměrný roční přepočtený počet pracovníků včetně smluvních, součet úvazků

²⁾ ZPBD - zdravotničtí pracovníci nelékaři s odbornou způsobilostí bez odborného dohledu dle zákona č. 96/2004 Sb., o nelékařských zdravotnických povoláních, § 5–§ 21a

**Počet lékařů na 100 tisíc obyvatel
v letech 2012–2013**



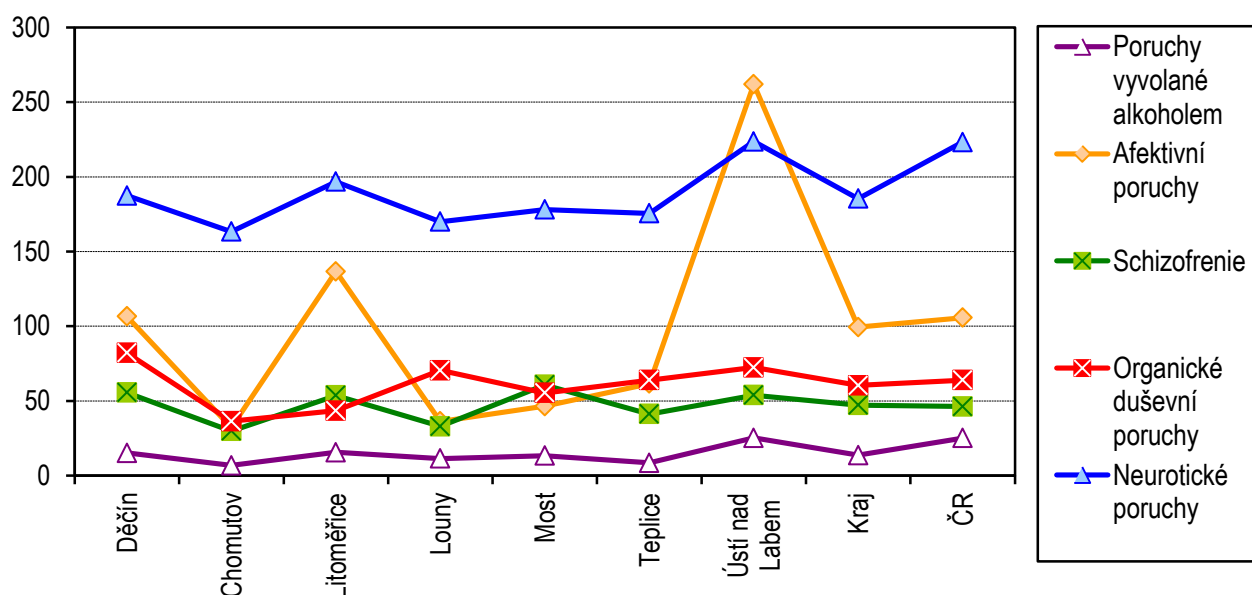
**Počet léčených pacientů na 1 000 obyvatel
v letech 2012–2013**



Poměrné zastoupení léčených onemocnění podle vybraných diagnóz, pohlaví a věkových skupin, nově zjištěná onemocnění

Vybrané diagnózy (diagnóza MKN-10)	Celkem	z toho v %				
		ženy	nově zjištěná onemocnění	0–14	15–19	20 let a více
Organické duševní poruchy (F00–F09)	4 990	65,1	25,2	0,2	0,3	99,6
z toho demence u Alzheimer.n. (F00)	1 938	67,0	26,7	-	-	100,0
z toho ostatní demence (F01–F03)	1 527	66,8	21,9	0,1	0,2	99,7
Poruchy vyvolané alkoholem (F10)	1 134	38,1	31,1	0,1	1,5	98,4
Poruchy vyvolané ostatními psychoaktivními látkami (F11–F19)	1 573	32,7	25,9	0,1	6,6	93,3
Schizofrenie (F20–F29)	3 903	56,1	11,0	0,1	2,4	97,6
Afektivní poruchy (F30–F39)	8 207	66,5	21,7	0,6	2,4	97,0
Neurotické poruchy (F40–F48, F50–F59)	15 310	69,2	27,8	2,4	3,9	93,7
z toho poruchy příjmu potravy (F50)	137	80,3	44,5	13,1	30,7	56,2
z toho sexuální dysfunkce (F52)	335	15,5	46,0	-	2,1	97,9
Poruchy osobnosti (F60–F63, F68–F69)	2 263	45,6	27,2	0,8	3,9	95,3
z toho patologické hráčství (F63.0)	116	18,1	56,0	-	2,6	97,4
Sexuální poruchy/deviace (F64–F66)	106	21,7	20,8	0,9	6,6	92,5
Mentální retardace (F70–F79)	2 352	40,9	14,1	17,6	13,4	69,0
Vývojové poruchy v dětství a adolescenci (F80–F98)	2 987	28,6	29,9	77,1	22,9	x
Neurčená duševní porucha (F99)	126	52,4	73,8	-	1,6	98,4
Neploidnost (N46, N97)	61	-	85,2	-	-	100,0
Vývojové poruchy mužských pohlavních orgánů (Q53–Q55)	14	x	85,7	-	-	100,0

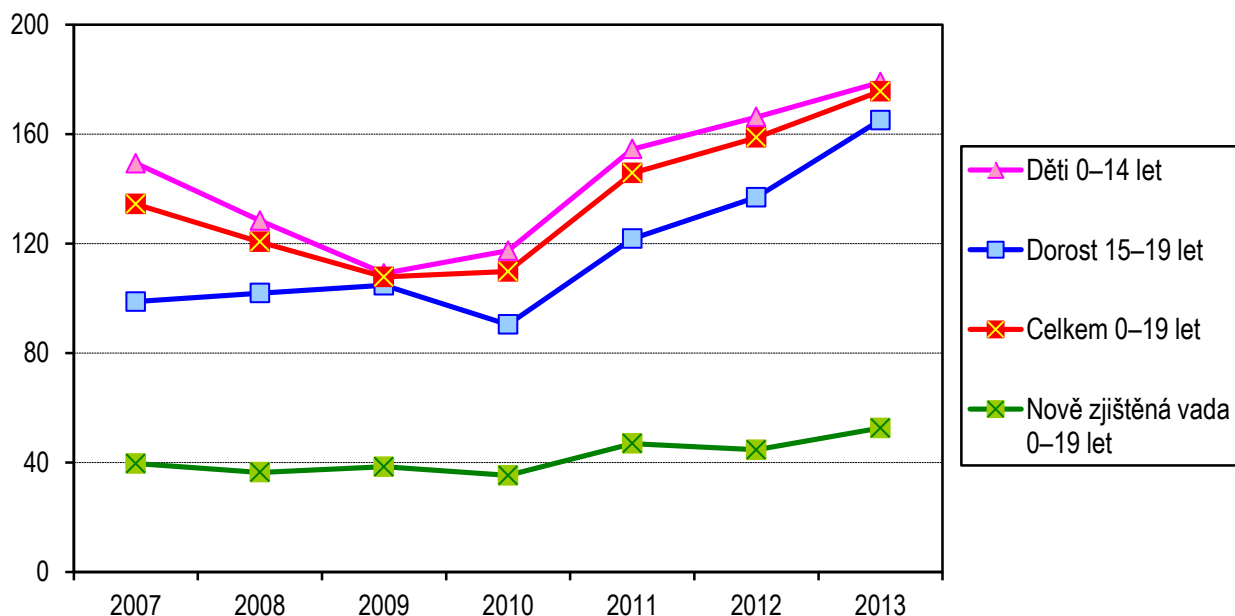
Počet léčených na vybrané diagnózy na 10 tisíc obyvatel



Počet léčených onemocnění podle vybraných diagnóz na 10 tisíc obyvatel podle pohlaví a věkových skupin

Vybrané diagnózy (diagnóza MKN-10)	Na 10 tisíc obyvatel podle pohlaví a věkových skupin					
	celkem	muži	ženy	0–14	15–19	20 let a více
Organické duševní poruchy (F00–F09)	60,42	42,64	77,83	0,70	3,14	75,76
z toho demence u Alzheimer.n. (F00)	23,47	15,64	31,13	-	-	29,55
z toho ostatní demence (F01–F03)	18,49	12,41	24,44	0,16	0,72	23,21
Poruchy vyvolané alkoholem (F10)	13,73	17,18	10,35	0,08	4,10	17,02
Poruchy vyvolané ostatními psychoaktivními látkami (F11–F19)	19,05	25,92	12,32	0,16	25,11	22,37
Schizofrenie (F20–F29)	47,26	41,98	52,43	0,16	22,21	58,09
Afektivní poruchy (F30–F39)	99,38	67,29	130,78	3,89	48,04	121,36
Neurotické poruchy (F40–F48, F50–F59)	185,39	115,57	253,73	28,52	142,91	218,85
z toho poruchy příjmu potravy (F50)	1,66	0,66	2,64	1,40	10,14	1,17
z toho sexuální dysfunkce (F52)	4,06	6,93	1,25	-	1,69	5,00
Poruchy osobnosti (F60–F63, F68–F69)	27,40	30,13	24,73	1,48	21,24	32,88
z toho patologické hráčství (F63.0)	1,40	2,33	0,50	-	0,72	1,72
Sexuální poruchy/deviace (F64–F66)	1,28	2,03	0,55	0,08	1,69	1,49
Mentální retardace (F70–F79)	28,48	34,03	23,05	32,10	76,04	24,77
Vývojové poruchy v dětství a adolescenci (F80–F98)	x	x	x	178,98	165,11	x
Neurčená duševní porucha (F99)	1,53	1,47	1,58	-	0,48	1,89

Vývoj počtu léčených s vývojovou poruchou v dětství a adolescenci na 10 tisíc dětí a dorostu



Počet léčených onemocnění podle vybraných diagnóz a pohlaví

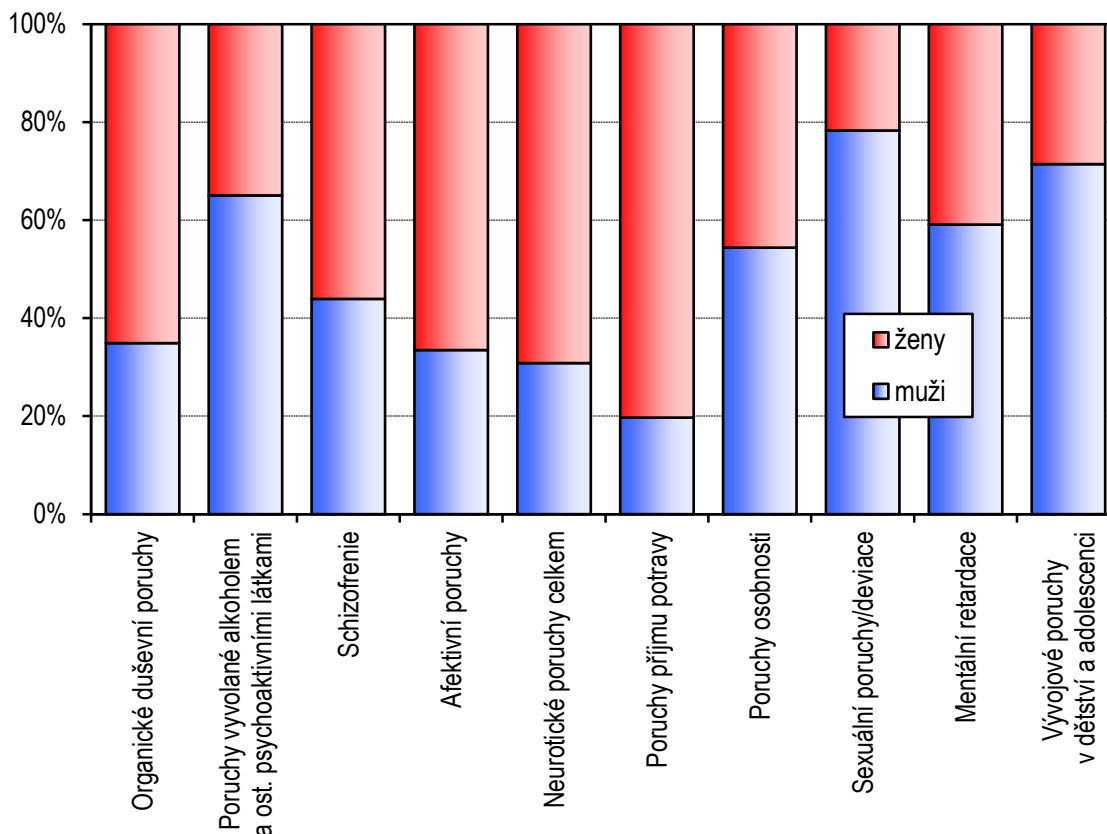
Vybrané diagnózy (diagnóza MKN-10)		Děčín	Chom- tov	Litomě- řice	Louny	Most	Teplice	Ústí nad Labem	Kraj
Organické duševní poruchy (F00–F09)	M	382	128	211	200	193	328	300	1 742
z toho demence u Alzheimer.n. (F00)	M	122	20	10	156	78	122	131	639
z toho ostatní demence (F01–F03)	M	188	32	41	76	59	33	78	507
Organické duševní poruchy (F00–F09)	Ž	703	327	307	410	441	496	564	3 248
z toho demence u Alzheimer.n. (F00)	Ž	327	74	24	174	198	219	283	1 299
z toho ostatní demence (F01–F03)	Ž	295	89	134	107	190	57	148	1 020
Poruchy vyvolané alkoholem (F10)	M	139	55	115	78	86	70	159	702
Poruchy vyvolané alkoholem (F10)	Ž	61	30	71	21	67	40	142	432
Poruchy vyvolané ostatními psychoaktivními látkami (F11–F19)	M	93	36	245	36	176	69	404	1 059
Poruchy vyvolané ostatními psychoaktivními látkami (F11–F19)	Ž	40	18	80	18	79	43	236	514
Schizofrenie (F20–F29)	M	259	154	311	125	283	262	321	1 715
Schizofrenie (F20–F29)	Ž	476	220	328	160	413	269	322	2 188
Afektivní poruchy (F30–F39)	M	498	116	589	94	207	297	948	2 749
Afektivní poruchy (F30–F39)	Ž	910	287	1 039	220	325	496	2 181	5 458
Neurotické poruchy (F40–F48, F50–F59)	M	723	541	781	399	684	776	817	4 721
z toho poruchy příjmu potravy (F50)	M	2	5	3	-	1	-	16	27
z toho sexuální dysfunkce (F52)	M	6	4	3	2	108	28	132	283
Neurotické poruchy (F40–F48, F50–F59)	Ž	1 754	1 502	1 563	1 072	1 358	1 486	1 854	10 589
z toho poruchy příjmu potravy (F50)	Ž	25	24	9	5	11	6	30	110
z toho sexuální dysfunkce (F52)	Ž	-	-	1	2	28	-	21	52
Poruchy osobnosti (F60–F63, F68–F69)	M	332	89	186	71	138	219	196	1 231
z toho patologické hráčství (F63.0)	M	25	6	20	8	11	-	25	95
Poruchy osobnosti (F60–F63, F68–F69)	Ž	192	80	156	89	106	251	158	1 032
z toho patologické hráčství (F63.0)	Ž	5	1	3	-	5	-	7	21
Sexuální poruchy/deviace (F64–F66)	M	-	3	-	-	1	9	70	83
Sexuální poruchy/deviace (F64–F66)	Ž	-	-	12	-	2	-	9	23
Mentální retardace (F70–F79)	M	312	229	141	119	217	180	192	1 390
Mentální retardace (F70–F79)	Ž	272	152	97	84	141	54	162	962
Vývojové poruchy v dětství a adolescenci (F80–F98)	M	260	820	122	53	390	181	308	2 134
Vývojové poruchy v dětství a adolescenci (F80–F98)	Ž	70	287	44	27	151	111	163	853
Neurčená duševní porucha (F99)	M	12	9	2	2	5	-	30	60
Neurčená duševní porucha (F99)	Ž	8	1	2	1	10	-	44	66

Počet léčených onemocnění podle vybraných diagnóz a pohlaví na 10 tisíc obyvatel

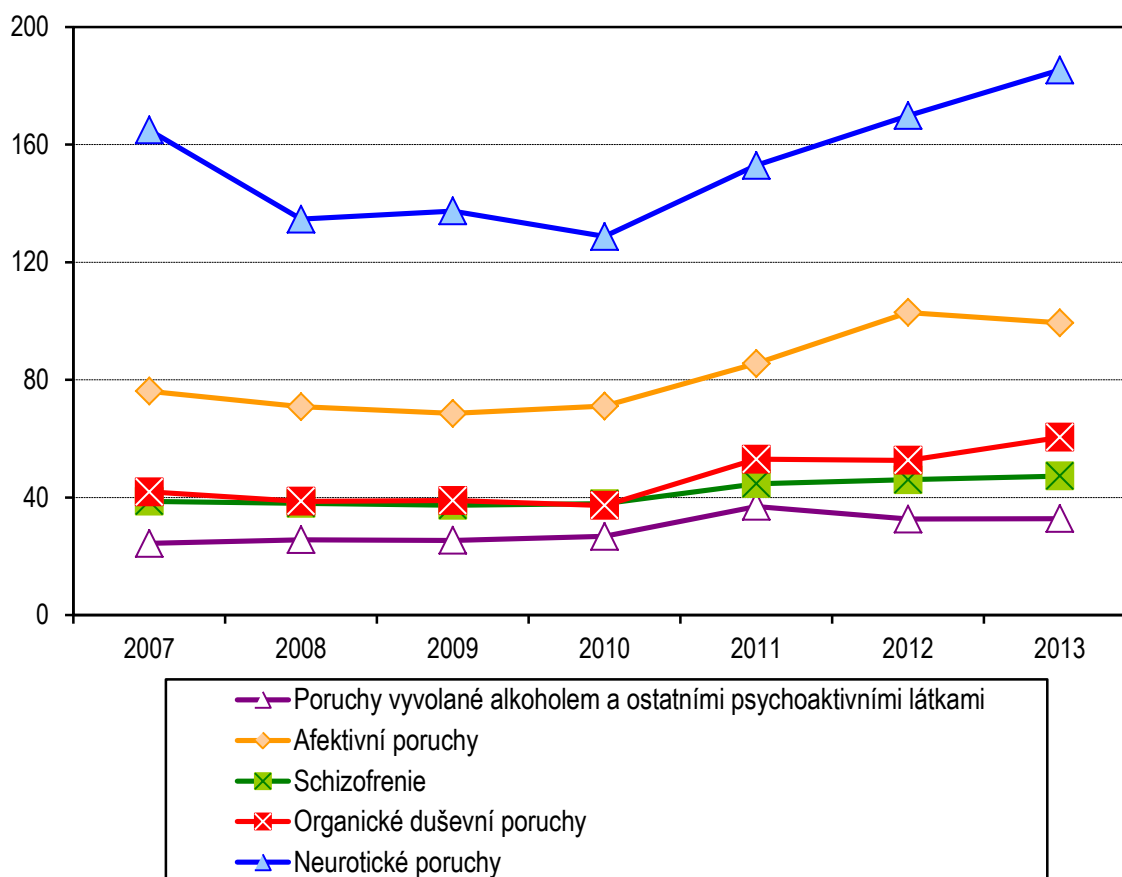
Vybrané diagnózy (diagnóza MKN-10)		Děčín	Chomutov	Litoměřice	Louny	Most	Teplice	Ústí nad Labem	Kraj
Organické duševní poruchy (F00–F09)	M	58,5	20,6	35,7	46,7	33,9	51,5	51,4	42,6
z toho demence u Alzheimer.n. (F00)	M	18,7	3,2	1,7	36,4	13,7	19,1	22,5	15,6
z toho ostatní demence (F01–F03)	M	28,8	5,1	6,9	17,8	10,4	5,2	13,4	12,4
Organické duševní poruchy (F00–F09)	Ž	105,1	52,1	51,2	93,8	76,4	76,2	92,3	77,8
z toho demence u Alzheimer.n. (F00)	Ž	48,9	11,8	4,0	39,8	34,3	33,7	46,3	31,1
z toho ostatní demence (F01–F03)	Ž	44,1	14,2	22,3	24,5	32,9	8,8	24,2	24,4
Poruchy vyvolané alkoholem (F10)	M	21,3	8,8	19,4	18,2	15,1	11,0	27,3	17,2
Poruchy vyvolané alkoholem (F10)	Ž	9,1	4,8	11,8	4,8	11,6	6,1	23,2	10,4
Poruchy vyvolané ostatními psychoaktivními látkami (F11–F19)	M	14,2	5,8	41,4	8,4	30,9	10,8	69,3	25,9
Poruchy vyvolané ostatními psychoaktivními látkami (F11–F19)	Ž	6,0	2,9	13,3	4,1	13,7	6,6	38,6	12,3
Schizofrenie (F20–F29)	M	39,7	24,7	52,6	29,2	49,8	41,1	55,0	42,0
Schizofrenie (F20–F29)	Ž	71,2	35,0	54,7	36,6	71,5	41,3	52,7	52,4
Afektivní poruchy (F30–F39)	M	76,2	18,6	99,5	22,0	36,4	46,6	162,5	67,3
Afektivní poruchy (F30–F39)	Ž	136,1	45,7	173,2	50,3	56,3	76,2	356,8	130,8
Neurotické poruchy (F40–F48, F50–F59)	M	110,7	86,9	132,0	93,2	120,3	121,7	140,1	115,6
z toho poruchy příjmu potravy (F50)	M	0,3	0,8	0,5	-	0,2	-	2,7	0,7
z toho sexuální dysfunkce (F52)	M	0,9	0,6	0,5	0,5	19,0	4,4	22,6	6,9
Neurotické poruchy (F40–F48, F50–F59)	Ž	262,3	239,1	260,5	245,2	235,1	228,4	303,3	253,7
z toho poruchy příjmu potravy (F50)	Ž	3,7	3,8	1,5	1,1	1,9	0,9	4,9	2,6
z toho sexuální dysfunkce (F52)	Ž	-	-	0,2	0,5	4,8	-	3,4	1,2
Poruchy osobnosti (F60–F63, F68–F69)	M	50,8	14,3	31,4	16,6	24,3	34,4	33,6	30,1
z toho patologické hráčství (F63.0)	M	3,8	1,0	3,4	1,9	1,9	-	4,3	2,3
Poruchy osobností (F60–F63, F68–F69)	Ž	28,7	12,7	26,0	20,4	18,4	38,6	25,9	24,7
z toho patologické hráčství (F63.0)	Ž	0,7	0,2	0,5	-	0,9	-	1,1	0,5
Sexuální poruchy/deviace (F64–F66)	M	-	0,5	-	-	0,2	1,4	12,0	2,0
Sexuální poruchy/deviace (F64–F66)	Ž	-	-	2,0	-	0,3	-	1,5	0,6
Mentální retardace (F70–F79)	M	47,8	36,8	23,8	27,8	38,1	28,2	32,9	34,0
Mentální retardace (F70–F79)	Ž	40,7	24,2	16,2	19,2	24,4	8,3	26,5	23,1
Vývojové poruchy v dětství a adolescenci (F80–F98) ¹⁾	M	182,6	632,0	97,8	57,9	328,5	131,8	241,4	244,7
Vývojové poruchy v dětství a adolescenci (F80–F98) ¹⁾	Ž	51,7	228,1	37,5	30,7	134,5	86,9	133,2	102,9
Neurčená duševní porucha (F99)	M	1,8	1,4	0,3	0,5	0,9	-	5,1	1,5
Neurčená duševní porucha (F99)	Ž	1,2	0,2	0,3	0,2	1,7	-	7,2	1,6

¹⁾ Vývojové poruchy v dětství a adolescenci přepočteny na 10 tisíc dětí a dorostu ve věku 0–19 let

Podíl léčených podle pohlaví na vybrané diagnózy



Vývoj počtu léčených na vybrané diagnózy na 10 tisíc obyvatel v letech 2007–2013



Vývoj počtu léčených onemocnění podle vybraných diagnóz na 10 tisíc obyvatel

Vybrané diagnózy (diagnóza MKN-10)	2007	2008	2009	2010	2011	2012	2013
počet léčených onemocnění absolutně							
Organické duševní poruchy (F00–F09)	3 457	3 225	3 258	3 114	4 391	4 350	4 990
z toho demence u Alzheimer.n. (F00)	x	x	x	x	1 489	1 537	1 938
z toho ostatní demence (F01–F03)	x	x	x	x	1 159	1 120	1 527
Poruchy vyvolané alkoholem (F10)	973	1 025	1 115	946	1 150	1 082	1 134
Poruchy vyvolané ostatními psychoaktivními látkami (F11–F19)	1 036	1 111	1 007	1 289	1 909	1 617	1 573
Schizofrenie (F20–F29)	3 193	3 169	3 121	3 164	3 699	3 806	3 903
Afektivní poruchy (F30–F39)	6 286	5 912	5 732	5 938	7 088	8 514	8 207
Neurotické poruchy (F40–F48, F50–F59)	13 618	11 231	11 488	10 763	12 671	14 054	15 310
z toho poruchy příjmu potravy (F50)	x	x	x	x	102	116	137
z toho sexuální dysfunkce (F52)	693	498	386	351	398	348	335
Poruchy osobnosti (F60–F63, F68–F69)	1 578	1 365	1 316	1 241	1 907	2 201	2 263
z toho patologické hráčství (F63.0)	70	72	67	48	90	91	116
Sexuální poruchy/deviace (F64–F66)	305	245	148	79	122	132	106
Mentální retardace (F70–F79)	1 824	2 076	1 786	1 496	1 954	1 990	2 352
Vývojové poruchy v dětství a adolescenci (F80–F98)	2 423	2 172	1 929	1 950	2 540	2 734	2 987
Neurčená duševní porucha (F99)	122	48	38	39	87	51	126
počet léčených onemocnění na 10 tisíc obyvatel (prevalence)							
Organické duševní poruchy (F00–F09)	41,88	38,66	38,97	37,26	52,99	52,58	60,42
z toho demence u Alzheimer.n. (F00)	x	x	x	x	17,97	18,58	23,47
z toho ostatní demence (F01–F03)	x	x	x	x	13,99	13,54	18,49
Poruchy vyvolané alkoholem (F10)	11,79	12,29	13,34	11,32	13,88	13,08	13,73
Poruchy vyvolané ostatními psychoaktivními látkami (F11–F19)	12,55	13,32	12,04	15,42	23,04	19,55	19,05
Schizofrenie (F20–F29)	38,68	37,98	37,33	37,86	44,64	46,00	47,26
Afektivní poruchy (F30–F39)	76,15	70,86	68,55	71,05	85,54	102,91	99,38
Neurotické poruchy (F40–F48, F50–F59)	164,96	134,62	137,40	128,78	152,92	169,87	185,39
z toho poruchy příjmu potravy (F50)	x	x	x	x	1,23	1,40	1,66
z toho sexuální dysfunkce (F52)	8,39	5,97	4,62	4,20	4,80	4,21	4,06
Poruchy osobnosti (F60–F63, F68–F69)	19,12	16,36	15,74	14,85	23,01	26,60	27,40
z toho patologické hráčství (F63.0)	0,85	0,86	0,80	0,57	1,09	1,10	1,40
Sexuální poruchy/deviace (F64–F66)	3,69	2,94	1,77	0,95	1,47	1,60	1,28
Mentální retardace (F70–F79)	22,10	24,88	21,36	17,90	23,58	24,05	28,48
Vývojové poruchy v dětství a adolescenci (F80–F98) ¹⁾	134,36	120,58	107,79	109,77	145,75	158,73	175,60
Neurčená duševní porucha (F99)	1,48	0,58	0,45	0,47	1,05	0,62	1,53

¹⁾ Vývojové poruchy v dětství a adolescenci přepočteny na 10 tisíc dětí a dorostu ve věku 0–19 let

Vývoj počtu nově zjištěných onemocnění podle vybraných diagnóz na 10 tisíc obyvatel

Vybrané diagnózy (diagnóza MKN-10)	2007	2008	2009	2010	2011	2012	2013
	počet nově zjištěných onemocnění absolutně						
Organické duševní poruchy (F00–F09)	797	755	745	769	1 258	896	1 259
z toho demence u Alzheimer.n. (F00)	x	x	x	x	473	382	517
z toho ostatní demence (F01–F03)	x	x	x	x	219	186	334
Poruchy vyvolané alkoholem (F10)	201	228	162	187	249	264	353
Poruchy vyvolané ostatními psychoaktivními látkami (F11–F19)	231	206	152	183	331	251	407
Schizofrenie (F20–F29)	263	240	224	248	347	303	430
Afektivní poruchy (F30–F39)	854	925	783	830	906	1 169	1 779
Neurotické poruchy (F40–F48, F50–F59)	3 171	3 203	2 777	2 683	3 219	2 927	4 249
z toho poruchy příjmu potravy (F50)	x	x	x	x	58	44	61
z toho sexuální dysfunkce (F52)	233	213	136	228	132	147	154
Poruchy osobnosti (F60–F63, F68–F69)	355	337	309	254	497	407	615
z toho patologické hráčství (F63.0)	39	38	29	19	29	31	65
Sexuální poruchy/deviace (F64–F66)	31	20	11	29	40	41	22
Mentální retardace (F70–F79)	220	265	218	195	260	252	331
Vývojové poruchy v dětství a adolescenci (F80–F98)	714	655	687	626	817	768	894
Neurčená duševní porucha (F99)	71	19	20	15	31	28	93
	počet nově zjištěných onemocnění na 10 tisíc obyvatel (incidence)						
Organické duševní poruchy (F00–F09)	9,65	9,05	8,91	9,20	15,18	10,83	15,25
z toho demence u Alzheimer. n. (F00)	x	x	x	x	5,71	4,62	6,26
z toho ostatní demence (F01–F03)	x	x	x	x	2,64	2,25	4,04
Poruchy vyvolané alkoholem (F10)	2,43	2,73	1,94	2,24	3,01	3,19	4,27
Poruchy vyvolané ostatními psychoaktivními látkami (F11–F19)	2,80	2,47	1,82	2,19	3,99	3,03	4,93
Schizofrenie (F20–F29)	3,19	2,88	2,68	2,97	4,19	3,66	5,21
Afektivní poruchy (F30–F39)	10,34	11,09	9,36	9,93	10,93	14,13	21,54
Neurotické poruchy (F40–F48, F50–F59)	38,41	38,39	33,21	32,10	38,85	35,38	51,45
z toho poruchy příjmu potravy (F50)	x	x	x	x	0,70	0,53	0,74
z toho sexuální dysfunkce (F52)	2,82	2,55	1,63	2,73	1,59	1,78	1,86
Poruchy osobnosti (F60–F63, F68–F69)	4,30	4,04	3,70	3,04	6,00	4,92	7,45
z toho patologické hráčství (F63.0)	0,47	0,46	0,35	0,23	0,35	0,37	0,79
Sexuální poruchy/deviace (F64–F66)	0,38	0,24	0,13	0,35	0,48	0,50	0,27
Mentální retardace (F70–F79)	2,66	3,18	2,61	2,33	3,14	3,05	4,01
Vývojové poruchy v dětství a adolescenci (F80–F98) ¹⁾	39,59	36,36	38,39	35,24	46,88	44,59	52,56
Neurčená duševní porucha (F99)	0,86	0,23	0,24	0,18	0,37	0,34	1,13

¹⁾ Vývojové poruchy v dětství a adolescenci přepočteny na 10 tisíc dětí a dorostu ve věku 0–19 let

Pacienti užívající návykové látky léčení v ambulantních zdravotnických zařízeních podle okresů

Psychoaktivní látky		Území								
		Děčín	Chomutov	Litoměřice	Louny	Most	Teplice	Ústí nad Labem	Kraj	ČR
Alkohol	a	200	85	167	99	147	109	222	1 029	22 316
	b	15,13	6,80	14,01	11,44	12,82	8,46	18,59	12,46	21,23
Opiáty a opioidy	a	12	1	31	2	18	33	386	483	3 102
	b	0,91	0,08	2,60	0,23	1,57	2,56	32,31	5,85	2,95
z toho heroin	a	12	-	-	1	2	29	12	56	932
	b	0,91	-	-	0,12	0,17	2,25	1,00	0,68	0,89
z toho buprenorfin neindikovaně	a	-	-	1	1	-	2	4	8	200
	b	-	-	0,08	0,12	-	0,16	0,33	0,10	0,19
z toho metadon neindikovaně	a	-	-	-	-	-	2,0	-	2	13
	b	-	-	-	-	-	0,16	-	0,02	0,01
z toho pacienti v substituční léčbě	a	-	-	-	-	11	-	367	378	1 668
	b	-	-	-	-	0,96	-	30,72	4,58	1,59
Kanabinoidy	a	19	21	36	10	6	9	12	113	1 366
	b	1,44	1,68	3,02	1,16	0,52	0,70	1,00	1,37	1,30
Sedativa a hypnotika	a	25	10	14	8	19	13	21	110	2 108
	b	1,89	0,80	1,17	0,92	1,66	1,01	1,76	1,33	2,01
z toho barbituráty	a	-	-	-	1	-	-	-	1	101
	b	-	-	-	0,12	-	-	-	0,01	0,10
z toho benzodiazepiny	a	25	9	3	3	1	13	21	75	1 623
	b	1,89	0,72	0,25	0,35	0,09	1,01	1,76	0,91	1,54
Kokain	a	-	1	-	-	-	-	-	1	47
	b	-	0,08	-	-	-	-	-	0,01	0,04
Ostatní stimulantia	a	51	9	68	12	25	48	23	236	3 417
	b	3,86	0,72	5,71	1,39	2,18	3,73	1,93	2,86	3,25
z toho metamfetamin	a	41	8	68	12	-	48	21	198	3 241
	b	3,10	0,64	5,71	1,39	-	3,73	1,76	2,40	3,08
Halucinogeny	a	-	-	-	1	-	-	-	1	64
	b	-	-	-	0,12	-	-	-	0,01	0,06
Prchavá rozpustidla	a	-	-	-	-	3	-	9	12	82
	b	-	-	-	-	0,26	-	0,75	0,15	0,08
Kombinace drog	a	25	12	154	18	53	8	48	318	3 150
	b	1,89	0,96	12,92	2,08	4,62	0,62	4,02	3,85	3,00
Tabák	a	1	-	-	-	-	-	3	4	541
	b	0,08	-	-	-	-	-	0,25	0,05	0,51
Jiné	a	-	-	-	-	-	-	-	-	186
	b	-	-	-	-	-	-	-	-	0,18
Nealkoholové drogy bez tabáku	a	132	54	303	51	124	111	499	1 274	13 522
	b	9,99	4,32	25,43	5,89	10,82	8,62	41,77	15,43	12,86
Psychoaktivní látky celkem	a	333	139	470	150	271	220	724	2 307	36 379
	b	25,19	11,11	39,44	17,34	23,64	17,08	60,61	27,94	34,61

a - absolutně

b - na 10 000 obyvatel

Pacienti užívající návykové látky léčení v ambulantních zdravotnických zařízeních podle věkových skupin a pohlaví

Psychoaktivní látky		Věková skupina									
		0–14		15–19		20–39		40–64		65 let a více	
		muži	ženy	muži	ženy	muži	ženy	muži	ženy	muži	ženy
Alkohol	a	-	1	8	8	248	151	305	206	80	22
	b	-	0,16	3,78	3,95	19,93	13,11	21,48	14,54	14,59	2,8
Opiáty a opioidy	a	-	-	5	5	270	153	36	14	-	-
	b	-	-	2,36	2,47	21,69	13,29	2,54	0,99	-	-
z toho heroin	a	-	-	2	1	32	13	6	2	-	-
	b	-	-	0,94	0,49	2,57	1,13	0,42	0,14	-	-
z toho buprenorfin neindikovaně	a	-	-	1	-	4	3	-	-	-	-
	b	-	-	0,47	-	0,32	0,26	-	-	-	-
z toho metadon neindikovaně	a	-	-	-	1	1	-	-	-	-	-
	b	-	-	-	0,49	0,08	-	-	-	-	-
z toho pacienti v substituční léčbě	a	-	-	1	2	219	127	22	7	-	-
	b	-	-	0,47	0,99	17,60	11,03	1,55	0,49	-	-
Kanabinoidy	a	1	-	25	5	52	19	7	4	-	-
	b	0,15	-	11,81	2,47	4,18	1,65	0,49	0,28	-	-
Sedativa a hypnotika	a	-	-	1	1	14	21	26	37	4	6
	b	-	-	0,47	0,49	1,12	1,82	1,83	2,61	0,73	0,8
z toho barbituráty	a	-	-	-	-	-	-	1	-	-	-
	b	-	-	-	-	-	-	0,07	-	-	-
z toho benzodiazepiny	a	-	-	-	1	7	16	9	33	3	6
	b	-	-	-	0,49	0,56	1,39	0,63	2,33	0,55	0,8
Kokain	a	-	-	-	-	1	-	-	-	-	-
	b	-	-	-	-	0,08	-	-	-	-	-
Ostatní stimulantia	a	-	1	22	9	115	52	29	8	-	-
	b	-	0,16	10,39	4,44	9,24	4,52	2,04	0,56	-	-
z toho metamfetamin	a	-	1	21	7	94	46	22	7	-	-
	b	-	0,16	9,92	3,46	7,55	3,99	1,55	0,49	-	-
Halucinogeny	a	-	-	-	-	1	-	-	-	-	-
	b	-	-	-	-	0,08	-	-	-	-	-
Prchavá rozpustidla	a	-	-	7	-	4	-	1	-	-	-
	b	-	-	3,31	-	0,32	-	0,07	-	-	-
Kombinace drog	a	-	-	8	7	217	59	21	4	1	1
	b	-	-	3,78	3,46	17,43	5,12	1,48	0,28	0,18	0
Tabák	a	-	-	-	-	-	3	-	-	1	-
	b	-	-	-	-	-	0,26	-	-	0,18	-
Jiné	a	-	-	-	-	-	-	-	-	-	-
	b	-	-	-	-	-	-	-	-	-	-
Nealkoholové drogy bez tabáku	a	1	1	68	27	674	304	120	67	5	7
	b	0,15	0,16	32,11	13,33	54,15	26,40	8,45	4,73	0,91	0,9
Psychoaktivní látky celkem	a	1	2	76	35	922	458	425	273	86	29
	b	0,15	0,32	35,89	17,28	74,08	39,77	29,93	19,27	15,68	3,7

a - absolutně

b - na 10 000 obyvatel

Vyžívání lůžkového fondu psychiatrických oddělení nemocnic a odborných léčebných ústavů (OLÚ) a zatížení zdravotnických pracovníků

Ukazatel	Nemocnice			OLÚ		
	kraj	ČR		kraj vč. dětské	ČR	
		psychiatrie vč. AT	dětská psychiatrie		psychiatrie vč. AT	dětská psychiatrie
Počet oddělení	2	25	4	4	24	2
Počet pracovníků ¹⁾						
lékaři	13,64	172,09	17,26	35,40	509,45	8,86
ZPBD ²⁾	40,00	474,02	55,69	186,45	2 625,58	68,64
Průměrný počet lůžek	86,00	1 090,99	114,00	644,09	8 460,41	200,00
Průměrný denní stav obsazených lůžek						
celkem	76,4	850,8	73,1	607,5	7 842,1	126,3
na 1 lékaře	6,1	5,1	4,3	35,0	15,7	15,5
na 1 sestru ²⁾	1,9	1,8	1,3	5,8	2,9	1,8
Počet lékařů na 100 lůžek	15,86	15,72	14,50	5,40	6,10	4,43
Počet ZPBD ²⁾ na 100 lůžek	46,51	43,29	46,80	28,47	31,43	34,32
Počet hospitalizovaných	2 071	16 914	1 261	4 166	40 809	715
Nemocniční letalita	1,9	0,9	-	1,2	30,9	-
Využití lůžek ve dnech	324,1	284,6	233,9	344,2	338,3	230,4
Průměrná ošetrovací doba	13,5	18,4	21,1	52,2	70,1	64,5
Prostoj lůžek ³⁾	0,5	4,1	9,3	3,2	4,8	16,7

¹⁾ Součet úvazků vč. smluvních pracovníků k 31.12.

²⁾ ZPBD - zdravotničtí pracovníci nelékaři s odbornou způsobilostí bez odborného dohledu § 5–§ 21a

³⁾ Ve dnech na 1 hospitalizovaného z lůžek schopných provozu

Seznam nemocnic s psychiatrickým oddělením v kraji:

Krajská zdravotní, a.s. - Nemocnice Most, o.z.

Krajská zdravotní, a.s. - Masarykova nemocnice Ústí nad Labem, o.z.

Seznam OLÚ s psychiatrickými odděleními v kraji:

Psychiatrická léčebna, Horní Beřkovice

Psychiatrická léčebna Petrohrad, p.o.

Dětská psychiatrická léčebna, Louny

SENIOR CZ, s.r.o., Ústí nad Labem