



# Informace ze zdravotnictví Kraje Vysočina

Ústavu zdravotnických informací a statistiky  
České republiky

Brno  
1. 9. 2011

# 3

## Dětská a dorostová péče v Kraji Vysočina v roce 2010

*Children and Adolescents Care in the Vysočina Region in 2010*

### Souhrn

Informace ze zdravotnictví kraje o dětské a dorostové péči v Kraji Vysočina v roce 2010 obsahuje údaje o ambulantní péči z oblasti sítě zdravotnických zařízení, personálního zajištění, činnosti, dispenzarizovaných pacientů pro vybranou diagnózu a také základní ukazatele lůžkové péče nemocnic.

### Summary

*Information on health service activity in the branch of children and adolescents care in the Vysočina Region in 2010 contains data about out-patient care from area of health service network, personnel capacity, activity, patients followed up for selected diagnoses and also basic indicators of in-patient care in hospitals.*

Ordinace praktického lékaře pro děti a dorost a ambulantní odborné dětské a dorostové ordinace ve všech zdravotnických zařízeních vyplňují vždy za uplynulý kalendářní rok statistický výkaz A(MZ) 1-01, který byl součástí Programu statistických zjišťování v ČR na rok 2010. Formuláře výkazů a pokyny jsou vystaveny na internetu [www.uzis.cz](http://www.uzis.cz). Informace o činnosti lůžkových dětských oddělení nemocnic vychází ze zpracování údajů výkazu L (MZ) 1-02 o lůžkovém fondu zdravotnického zařízení a jeho využití. Informace o dětské a dorostové péči v předchozích letech jsou dostupné na internetových stránkách ústavu v části Rychlé informace.

Dle Registru zdravotnických zařízení k 31. 12. 2010 zabezpečovalo ambulantní péči o děti a dorost v kraji 107 ordinací praktických lékařů pro děti a dorost a 5 odborných dětských ordinací. Údaje o personálním zabezpečení a činnosti oboru praktický lékař pro děti a dorost se týkají pouze zařízení, která odevzdala vyplněný výkaz. Za rok 2010 to bylo 107 ordinací, ve kterých pracovalo 107,47 lékařů a 104,61 zdravotnických pracovníků nelékařů s odbornou způsobilostí bez odborného dohledu (v přepočteném počtu), včetně smluvních pracovníků.

PLDD v kraji provedli téměř 576 tisíc ošetření, na 1 úvazek připadá 5 357 ošetření. Z celkového počtu tvořila léčebná ošetření 69,6 % a preventivní ošetření 27,6 %, 1,5 % ošetření bylo poskytnuto v návštěvní službě a zbývající 1,3 % jsou ostatní ošetření zahrnující kontakt s pacientem za účelem administrativním, např. předepsání receptu, různá potvrzení, posudky žáků při volbě povolání apod. Nejvíce preventivních vyšetření 32,9 % provedli lékaři v okrese Havlíčkův Brod, nejméně 22,3 % v okrese Pelhřimov. Třetina preventivních vyšetření byla poskytnuta kojencům, průměrně 8,9 na 1 registrovaného kojence v kraji ve věku 0–11 měsíců (ČR 8,8), v okresech od 7,9 na Jihlavsku po 10,2 na Třebíčsku. Mladistvým od 15 let výše bylo poskytnuto pouze 11,5 % z celkového počtu preventivních vyšetření (ČR 11,6 %), na jednoho registrovaného případu v kraji 0,7 preventivní prohlídky (ČR 0,8). Na jednoho léčeného pacienta ve věku 0–18 let připadlo v kraji 5,9 ošetření za rok (ČR 6,3). Nejvíce 6,4 ošetření na jednoho

léčeného vychází v okrese Pelhřimov, nejméně 5,5 v okrese Jihlava. Z celkového počtu 102 293 registrovaných pacientů v kraji bylo 5 378 do jednoho roku, 22 076 ve věku 1–4 roky, 24 427 ve věku 5–9 let, 25 122 ve věku 10–14 let a 25 290 ve věku 15 let a více.

V ordinacích praktických lékařů bylo sledováno 14 950 alergiků, 10 645 dětí a 4 305 mladistvých, 1 369 dětí a 579 mladistvých z dysfunkčních a afunkčních rodin a 25 dětí a 8 mladistvých týraných a sexuálně zneužívaných. PLDD měli v přímé péči 5 343 nově narozených dětí, z toho 264 s nízkou porodní hmotností. V roce 2010 zemřelo sedm dětí.

Při roční prohlídce se zjišťuje, jak dlouho bylo dítě kojeno. Ve sledovaném roce bylo takto vyšetřeno 5 509 dětí, z nichž 96,5 % bylo alespoň nějakou dobu kojeno (ČR 95,2 %). Z celkového počtu kojených dětí bylo kojeno do 6 týdnů 12,7 % (ČR 16,1 %) do 3 měsíců 15,9 % (ČR 18,3 %), do 6 měsíců 25,8 % (ČR 25,0 %) a déle než 6 měsíců 45,6 % (ČR 40,6 %).

Dispenzarizace znamená, že pacienti trpící určitou chorobou jsou pod stálým lékařským dohledem. Jeden pacient může být uveden i vícekrát, pokud je sledován pro více diagnóz. Nejčastějším důvodem dispenzarizace dětí v kraji byly nemoci dýchací soustavy, nemoci nervové soustavy, nemoci oka a očních adnex, nemoci ucha a bradavkového výběžku, nemoci kůže a podkožního vaziva a nemoci endokrinní, výživy a přeměny látek. Uvedené pořadí na prvním místě zachovávají všechny okresy, kromě okresu Havlíčkův Brod. Mladiství byli dispenzarizováni stejně jako děti nejčastěji pro nemoci dýchací soustavy, nemoci nervové soustavy, nemoci oka a očních adnex, nemoci ucha a bradavkového výběžku, nemoci endokrinní, výživy a přeměny látek a nemoci kůže a podkožního vaziva.

Jako pacienti s postižením se uvádějí ti nemocní, u kterých průběh onemocnění, pro které jsou sledováni, nedovoluje vykonávat některé činnosti. V kraji bylo s postižením vykááno 1 297 dětí a 670 dorostu. U obou věkových skupin v absolutních počtech převažuje postižení v důsledku onemocnění nervové soustavy, u dětí následují nemoci dýchací soustavy, poruchy duševní a poruchy chování a vrozené vady a deformace, u dorostu jsou na druhém místě nemoci dýchací soustavy, dále pak poruchy duševní a poruchy chování a vrozené vady a deformace.

Kromě PLDD zajišťovali ambulantní péči o děti a dorost také dětské lékaři specialisté v pěti ordinacích úvazkem 7,85 (průměrný roční přepočtený počet). Celkem tito lékaři provedli 19 311 ošetření a léčili 11 104 pacientů. Všichni splnili zpravodajskou povinnost a odevzdali vyplněné výkazy.

V lůžkových částech nemocnic poskytovalo péči na 5 dětských odděleních s 294 lůžky 37,07 lékařů a 187,25 ZPBD. Průměrně denně bylo obsazeno 203,8 lůžek, hospitalizováno bylo celkem 17 763 pacientů a průměrná ošetrovací doba činila 4,2 dne.

V kraji se nachází pět novorozeneckých pracovišť na dětských odděleních, jejichž kapacita a činnost se sleduje v rámci těchto oddělení.

Zpracovala: Božena Odehnalová  
ÚZIS ČR, Regionální pracoviště Brno  
Vinařská 6, 603 00 Brno  
telefon: 543 559 453  
e-mail: [odehnalova@uzis.cz](mailto:odehnalova@uzis.cz)  
<http://www.uzis.cz>

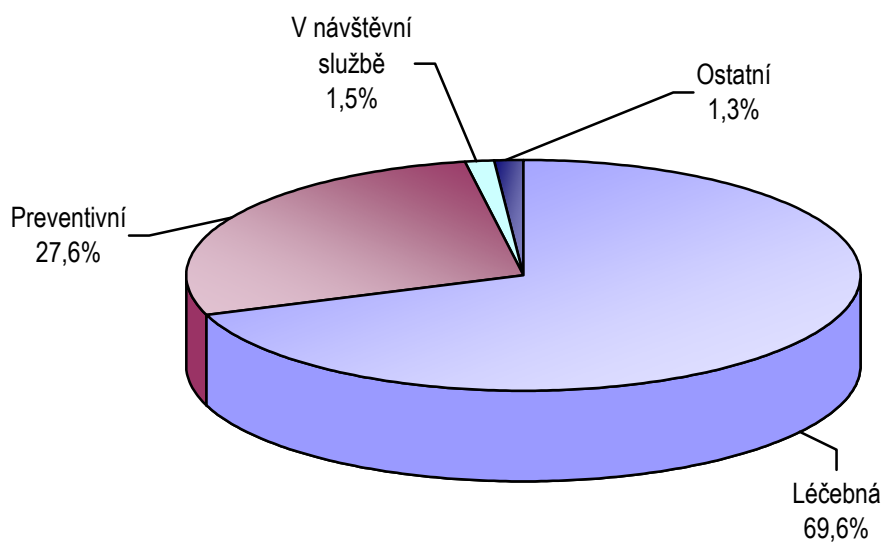
## Personální zajištění a počet ošetření u praktických lékařů pro děti a dorost

	Počet ZZ a pracovníků	Počet pracovníků <sup>1)</sup>		Počet ošetření		Počet léčených pacientů	Počet registrovaných	
		PLDD	ZPBD <sup>2)</sup>	celkem	na 1 lékaře		děti (0–14)	dorost (15–18)
Havlíčkův Brod	19	18,17	17,72	92 350	5 083	15 852	13 807	4 228
Jihlava	23	22,80	22,50	116 095	5 092	21 046	16 935	5 410
Pelhřimov	17	16,10	15,32	90 505	5 621	14 168	10 314	3 446
Třebíč	24	24,10	24,20	130 262	5 405	21 946	17 139	5 957
Žďár nad Sázavou	24	26,30	24,87	146 507	5 571	24 276	18 808	6 249
kraj Vysočina	107	107,47	104,61	575 719	5 357	97 288	77 003	25 290
ČR	2 084	2 036,80	1 990,38	11 795 613	5 791	1 885 708	1 473 879	458 610

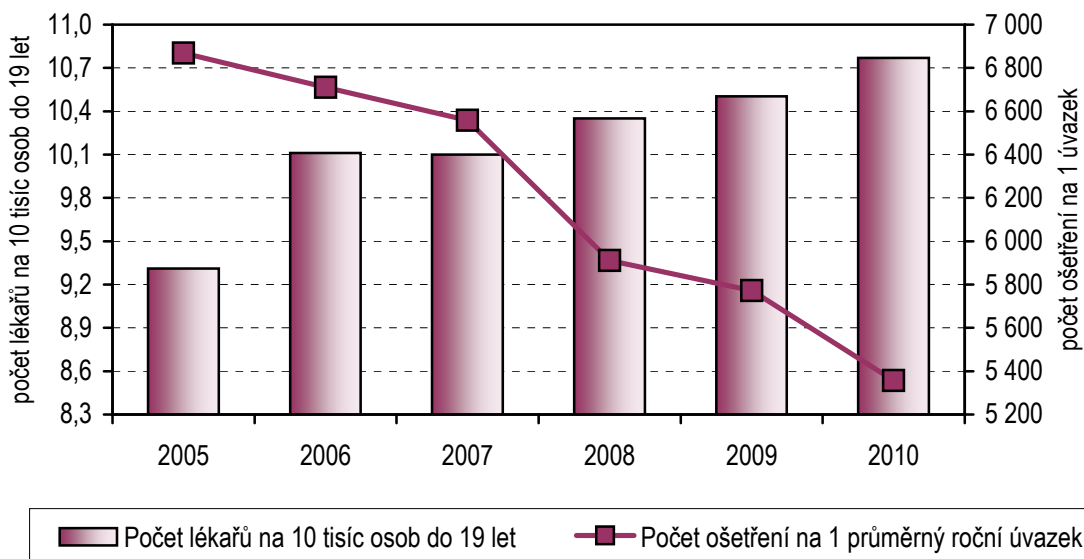
<sup>1)</sup> Průměrný roční přepočtený počet pracovníků včetně smluvních - z odevzdaných výkazů A(MZ)1-01

<sup>2)</sup> ZPBD - zdravotničtí pracovníci nelékaři s odbornou způsobilostí bez odborného dohledu dle zákona č. 96/2004 Sb., o nelékařských zdravotnických povoláních, § 5–§ 21

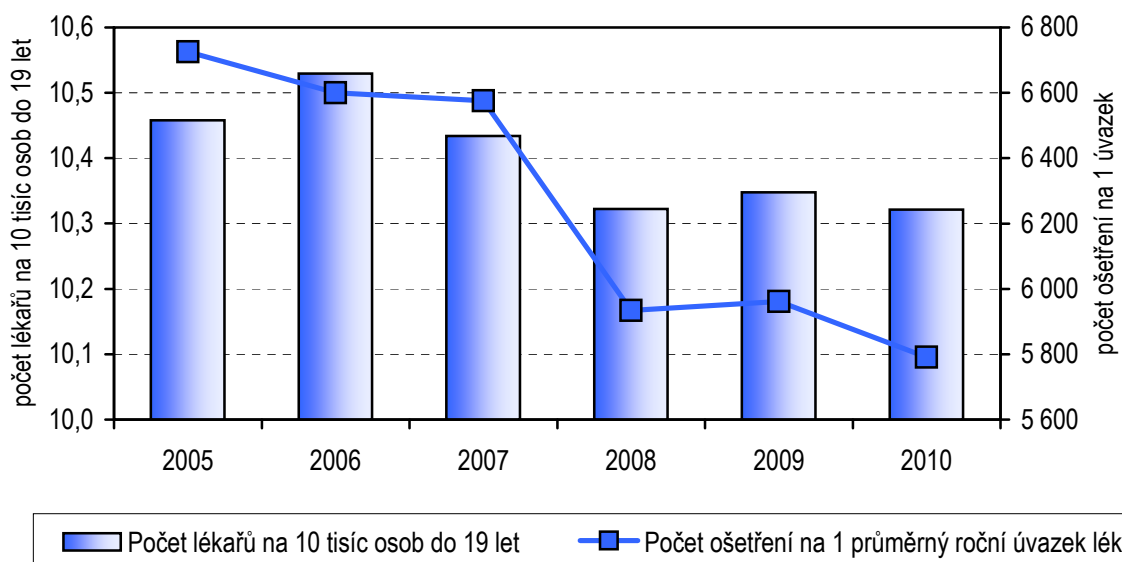
### Skladba ošetření - vyšetření podle druhu



**Vývoj počtu PLDD\*) na 10 tisíc osob do 19 let  
a počtu ošetření na 1 průměrný roční úvazek lékaře  
Kraj Vysočina**



**Vývoj počtu PLDD\*) na 10 tisíc osob do 19 let  
a počtu ošetření na 1 průměrný roční úvazek lékaře  
ČR**



\*) PLDD - praktický lékař pro děti a dorost,  
do roku 2008 přepočtený počet lékařů k 31.12., od roku 2008 průměrný roční přepočtený počet lékařů

**Počet dispenzarizovaných onemocnění u dětí na 1 000 registrovaných pacientů ve věku 0–14 let**

Kapitola (MKN -10)	Dispenzarizovaná onemocnění u dětí (0–14 let) na 1 000 registrovaných dětí pro vybranou diagnózu						
	Havlíčkův Brod	Jihlava	Pelhřimov	Třebíč	Žďár nad Sázavou	Kraj celkem	ČR
I. Některé infekční a parazitární nemoci (vč. následků)	17,4	25,0	0,5	16,6	8,7	14,5	17,4
II. Novotvary	1,2	3,7	2,6	2,3	2,8	2,6	1,7
III. Nemoci krve a krevtovorných orgánů a některé poruchy týkající se mechanismu imunity	24,6	8,3	11,4	12,3	11,3	13,3	12,8
IV. Nemoci endokrinní, výživy a přeměny látek	39,0	26,5	33,4	38,6	29,1	33,0	29,2
V. Poruchy duševní a poruchy chování	8,5	9,5	12,8	13,7	11,4	11,2	14,5
VI.–VIII. Nemoci nervové soustavy, nemoci oka a očních adnex, nemoci ucha a bradavkového výběžku	92,6	83,8	52,3	87,1	61,4	76,4	69,2
IX. Nemoci oběhové soustavy	4,2	2,1	8,4	9,2	10,2	6,9	7,6
X. Nemoci dýchací soustavy	78,5	111,8	92,6	118,7	140,1	111,7	97,9
XI. Nemoci trávicí soustavy	2,7	8,3	5,5	10,7	14,1	8,9	10,6
XII. Nemoci kůže a podkožního vaziva	48,4	46,8	27,0	40,5	72,3	49,3	43,0
XIII. Nemoci svalové a kosterní soustavy a pojivové tkáně	13,5	9,5	19,3	15,1	19,6	15,2	18,2
XIV. Nemoci močové a pohlavní soustavy	31,5	24,6	16,0	17,4	26,7	23,6	21,2
XVII. Vrozené vady, deformace	12,5	25,3	20,0	16,6	19,6	19,0	19,1
Celkem	374,5	385,3	301,8	398,7	427,5	385,5	362,4

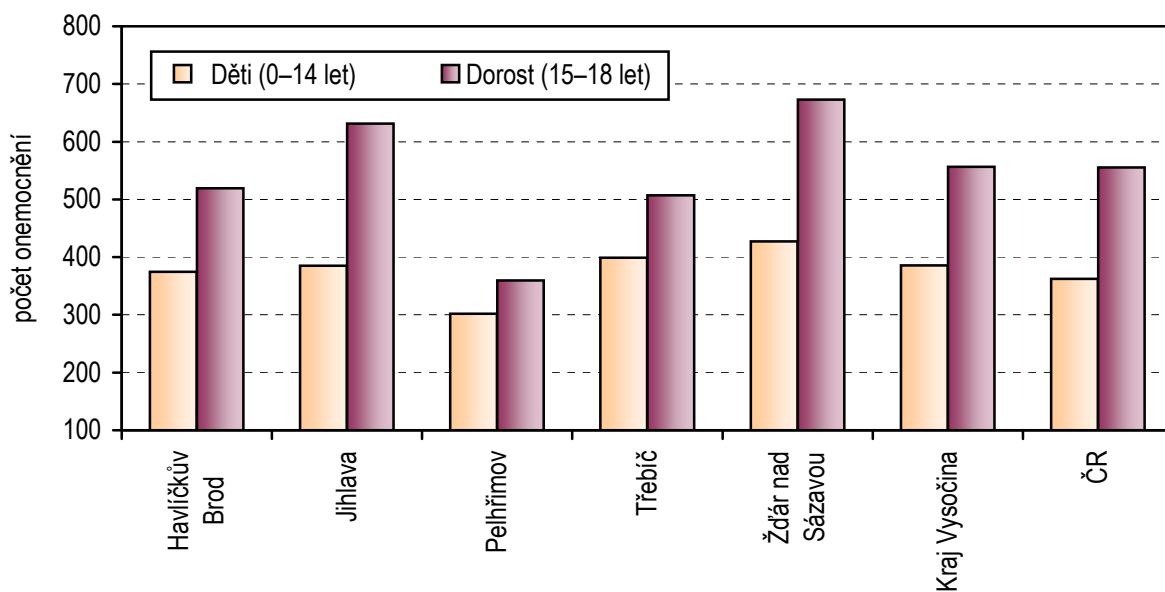
<sup>1)</sup> Jeden pacient může být uveden i vícekrát, pokud je sledován pro více diagnóz

### Počet dispenzarizovaných onemocnění u dorostu na 1 000 registrovaných pacientů ve věku 15–18 let

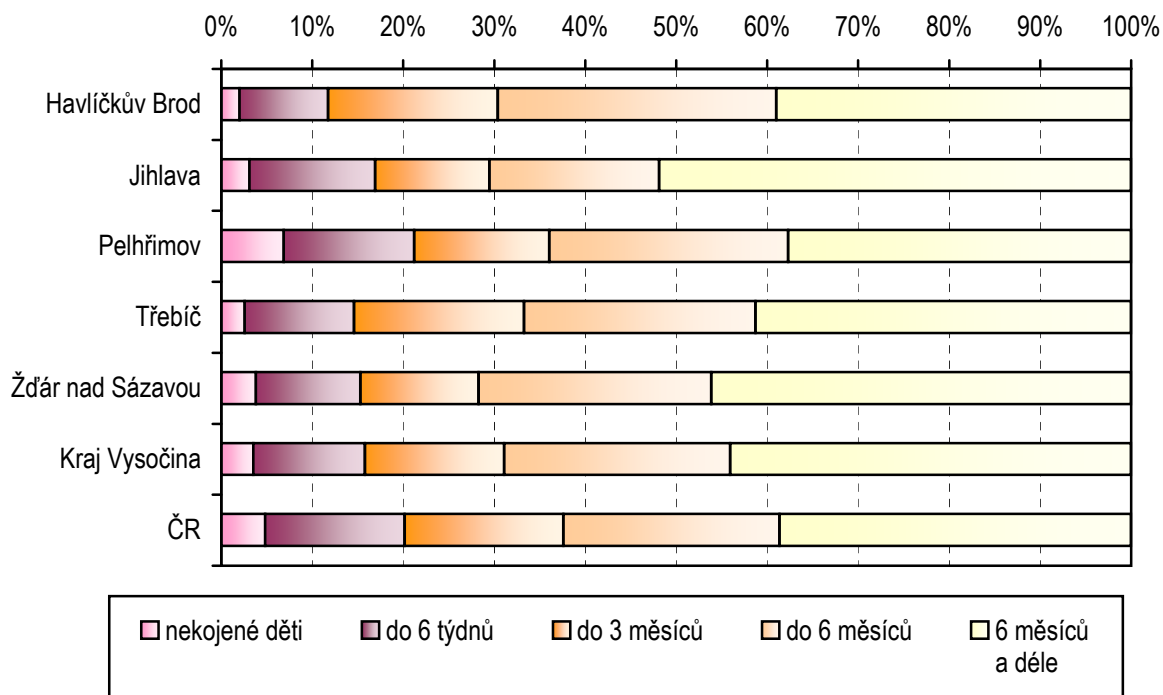
Kapitola (MKN -10)	Dispenzarizovaná onemocnění u dorostu (15–18 let) na 1 000 registrovaných dětí pro vybranou diagnózu						
	Havlíčkův Brod	Jihlava	Pelhřimov	Třebíč	Žďár nad Sázavou	Kraj celkem	ČR
I. Některé infekční a parazitární nemoci (vč. následků)	9,9	15,5	1,2	7,2	13,3	10,1	15,3
II. Novotvary	0,7	2,4	3,8	1,7	2,1	2,1	2,0
III. Nemoci krve a krevtovorných orgánů a některé poruchy týkající se mechanismu imunity	39,5	12,8	5,5	19,5	16,0	18,6	13,1
IV. Nemoci endokrinní, výživy a přeměny látek	79,7	47,3	36,0	64,5	73,6	61,7	61,7
V. Poruchy duševní a poruchy chování	14,7	17,9	17,4	18,6	16,2	17,0	22,9
VI.–VIII. Nemoci nervové soustavy, nemoci oka a očních adnex, nemoci ucha a bradavkového výběžku	159,6	188,2	75,4	117,5	119,9	134,5	126,2
IX. Nemoci oběhové soustavy	22,2	8,9	23,8	17,8	36,8	22,1	20,4
X. Nemoci dýchací soustavy	72,4	178,7	81,0	123,7	187,1	136,7	127,8
XI. Nemoci trávicí soustavy	7,3	12,9	8,7	19,5	15,8	13,7	17,6
XII. Nemoci kůže a podkožního vaziva	58,2	53,6	25,2	56,4	83,2	58,5	52,4
XIII. Nemoci svalové a kosterní soustavy a pojivové tkáně	20,8	29,0	38,3	23,8	49,3	32,7	44,5
XIV. Nemoci močové a pohlavní soustavy	24,6	41,6	16,8	21,8	37,0	29,6	32,6
XVII. Vrozené vady, deformace	9,7	22,7	26,4	15,1	22,6	19,2	18,7
Celkem	519,4	631,6	359,5	507,1	672,7	556,6	555,3

<sup>1)</sup> Jeden pacient může být uveden i vícekrát, pokud je sledován pro více diagnóz

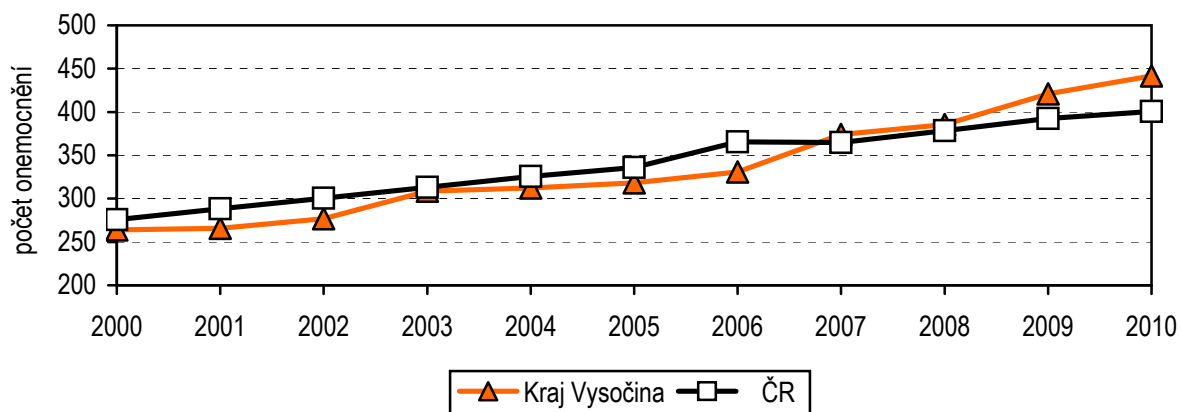
**Počet dispenzarizovaných onemocnění na 1 000 registrovaných pacientů v dětské a dorostové péči**



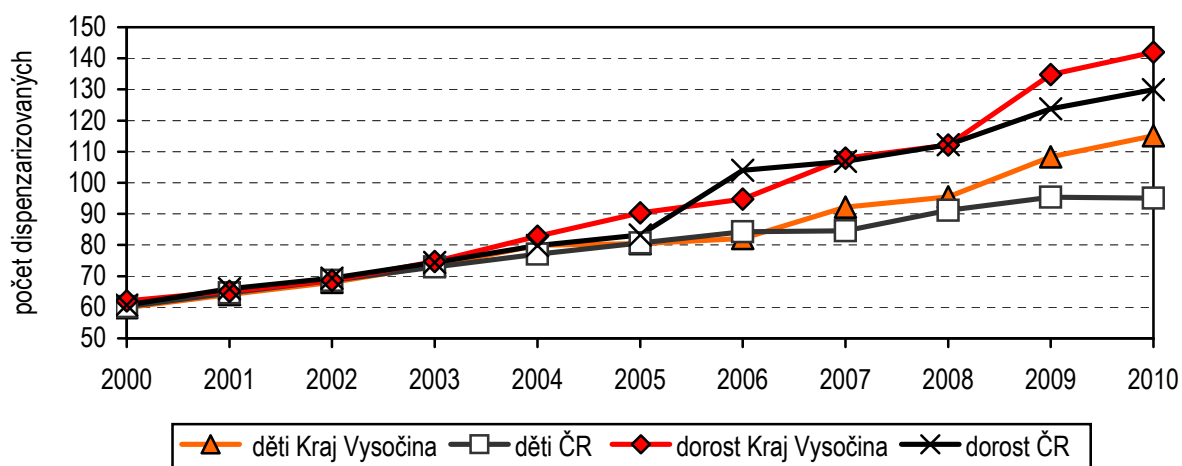
**Skladba dětí podle délky kojení (při roční prohlídce)**



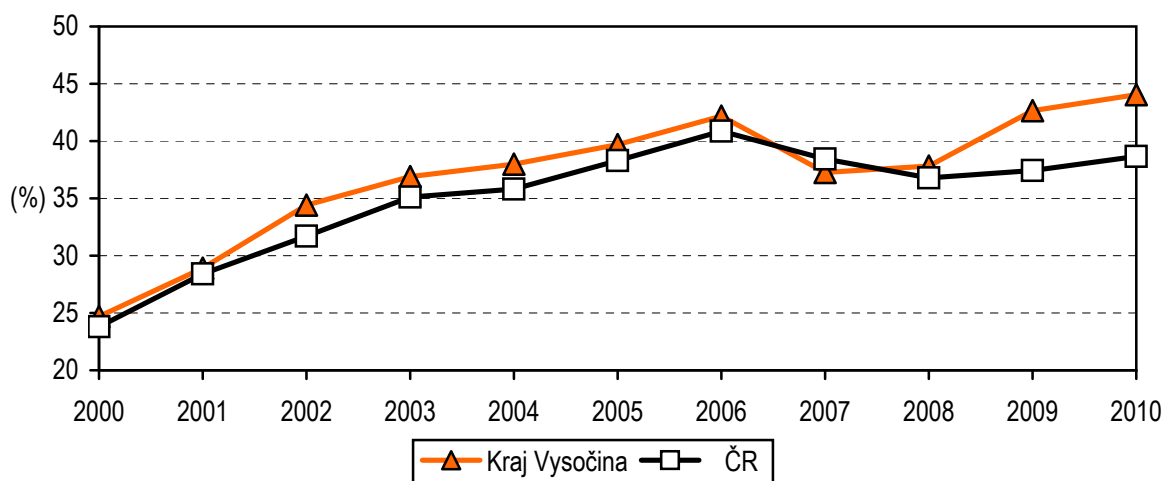
**Vývoj počtu dispenzarizovaných onemocnění v přepočtu na 1 000 dětí a dorostu (0–18 let)**



**Vývoj počtu dispenzarizovaných onemocnění dýchacích cest v přepočtu na 1 000 dětí (0–14) a dorostu (15–18 let)**



**Vývoj podílu dětí kojených déle než 6 měsíců**





## Využívání lůžkového fondu dětských oddělení nemocnic a zatížení zdravotnických pracovníků

Ukazatel	kraj Vysočina	ČR
Počet oddělení	5	94
Počet pracovníků <sup>1)</sup>		
lékaři	37,07	764,79
ZPBD <sup>2)</sup> celkem	187,25	3 043,65
Průměrný počet lůžek	294,00	4 811,86
Průměrný denní stav obsazených lůžek		
celkem	203,8	3 046,6
na 1 lékaře	5,5	4,3
Počet lékařů na 100 lůžek	12,61	15,88
Počet ZPBD <sup>2)</sup> na 100 lůžek	63,69	63,21
Počet hospitalizovaných	17 763	270 299
Nemocniční letalita (v promilích)	0,1	0,7
Využití lůžek ve dnech	253,0	231,1
Průměrná ošetrovací doba ve dnech	4,2	4,1
Prostoj lůžek <sup>3)</sup>	1,8	2,0

<sup>1)</sup> Součet úvazků včetně smluvních k 31.12.

<sup>2)</sup> ZPBD - zdravotničtí pracovníci nelékaři s odbornou způsobilostí bez odborného dohledu § 5–§ 21 zákona č. 96/2004 Sb.

<sup>3)</sup> Ve dnech na 1 hospitalizovaného z lůžek schopných provozu

Seznam nemocnic v kraji s lůžkovým dětským oddělením:

- Nemocnice Havlíčkův Brod, p.o. (novorozenecké pracoviště)
- Nemocnice Jihlava, p.o. (novorozenecké pracoviště)
- Nemocnice Pelhřimov, p.o. (novorozenecké pracoviště)
- Nemocnice Třebíč, p.o. (novorozenecké pracoviště)
- Nemocnice Nové Město na Moravě, p.o. (novorozenecké pracoviště)