



Informace ze zdravotnictví Zlínského kraje

Ústavu zdravotnických informací a statistiky
České republiky

Brno
28. června 2013

2

Činnost oboru alergologie a klinická imunologie ve Zlínském kraji v roce 2012

*Activity in Branch Allergology and Clinical Immunology
in the Zlinsky Region in 2012*

Souhrn

Informace ze zdravotnictví kraje o činnosti oboru alergologie a klinické imunologie ve Zlínském kraji v roce 2012 obsahuje údaje o ambulantní péči v členění podle území, personálním zajištění, činnosti a o dispenzarizovaných osobách pro vybrané diagnózy. Celkový počet ošetření se proti předešlému roku zvýšil o 1,5 %. Na 1 lékaře připadlo ročně 6 250 ošetření. Nejčastějším důvodem dispenzarizace pro vybranou diagnózu zůstává jako v předchozích letech pollinosa (J30.1).

Summary

Information on health service activity in the branch of allergology and clinical immunology in the Zlinsky Region in 2012 contains data about out-patient care by district of the region, data about personnel capacity, activity and about patients followed up for selected diagnoses. The total number of examinations increased by 1,5 % against the previous year. The average number of examinations per 1 physician was 6 250. The most frequent cause of followed-up (dispensarised) patients for selected allergic diseases in this region was pollinosis (J30.1).

Podkladem pro zpracování informace jsou údaje z ročního výkazu o činnosti oboru A(MZ)1-01, který vyplňuje každé ambulantní pracoviště alergologie a klinické imunologie všech zřizovatelů, včetně ambulantních částí lůžkových zařízení. Výkazy jsou součástí Programu statistických zjišťování v ČR na příslušný rok. Formuláře výkazů a pokyny pro jejich vyplnění jsou vystaveny na www.uzis.cz.

Z ambulantních pracovišť alergologie a klinické imunologie, která byla k 31.12.2012 v provozu, neodevzdalo výkaz ani po urgencích jedno zařízení. Publikované dají jsou z odevzdaných a zpracovaných výkazů. Z celkového počtu lékařů jich 80 % pracovalo v samostatných ordinacích, ostatní v ambulantní části nemocnic a v samostatné odborné laboratoři. Proti minulému roku se průměrný roční přepočtený počet pracovníků zvýšil, a to lékařů o 0,53 a zdravotnických pracovníků nelékařů s odbornou způsobilostí (ZPBD) o 1,74. Počet lékařů připadajících na 100 tisíc obyvatel kraje vzrostl z 2,75 na 2,84 (ČR poklesl ze 4,19 na 4,17).

S alergickým onemocněním se v kraji léčilo 46,5 tisíc osob, kterým bylo poskytnuto 104,6 tisíc ošetření, což představuje proti minulému roku pokles léčených o 7,1 % a nárůst ošetření o 1,5 %. Počet ošetření připadajících na jednoho pacienta tak vzrostl z 2,1 na 2,2 (ČR 2,6 stejně jako v předchozích letech). Celou jednu třetinu léčených tvoří i nadále děti a mladiství. Jednomu léčenému pacientovi byly aplikovány 3,0 kožní testy (ČR 3,0). Na

100 léčených připadlo 12,7 pacientů léčených specifickou hyposenzibilizací (ČR 9,2) a u 2,1 pacientů ze 100 léčených byla zahájena individuální injekční nebo perorální (sublinguální) specifická imunoterapie alergenem (ČR 2,4). Lékaři v kraji měli k dispozici 19 spirometrů, v průměru bylo na každém z nich provedeno 1 233 výkonů (ČR 1 682). V laboratořích bylo vykázáno 1 450 výkonů, na pacienty v ústavní péči připadlo 41,4 % (ČR 21,6 %).

V roce 2012 byli pacienti dispenzarizováni pro jedenáct vybraných diagnóz nebo chronických onemocnění ve čtyřech věkových kategoriích. Jeden pacient může být uveden i vícekrát, pokud je léčen s více diagnózami. Celkem bylo dispenzarizováno 59 093 případů onemocnění, z toho 8,5 % bylo zjištěno v daném roce poprvé. Většinu dispenzarizací nadále představují tři diagnózy v pořadí: pollinosa (43 %), astma (29 %) a stálá alergická rýma (21 %).

V přepočtu na 10 tisíc obyvatel příslušné věkové kategorie bylo v kraji a potažmo v okresech nejvíce dětí, dorostu i dospělých dispenzarizováno s diagnózou senná rýma. Výjimku představuje okres Kroměříž, kde u mladších dětí do pěti let vede atopická dermatitida a u starších dětí ve věku 6 až 14 let astma. V okresech Vsetín a Zlín byl přibližně stejný počet dospělých dispenzarizován se stálou alergickou rýmou, astmatem a pollinosou.

Do informace o činnosti oboru za rok 2012 není z metodických důvodů zařazena tabulka „Dispenzarizovaní pacienti pro vybranou diagnózu na 1 000 léčených“. Někteří poskytovatelé zdravotních služeb vyplňující daný výkaz totiž důsledně neakceptují definici „léčený pacient“, „případ dispenzarizace“ a rozdělení léčených do věkových kategorií. Uvádíme pouze relaci za kraj bez určení věku a pro porovnání rok 2011 a celorepublikový údaj. Na 1 000 léčených připadá v kraji 75,2 (70,6 v roce 2011) dispenzarizací pro atopickou dermatitidu (ČR 94,4), 542,1 (543,4 v roce 2011) pro pollinosu (ČR 370,0), 268,9 (293,5 v roce 2011) pro stálou alergickou rýmu (ČR 191,2) a 372,2 (371,1 v roce 2011) pro astma (ČR 327,7).

Výkyvy oběma směry v počtu sledovaných pacientů na porovnatelné diagnózy proti minulému období jsou dány vedle počtu odevzdaných výkazů a kvality jejich vyplnění také charakterem sledovaných diagnóz. Jedná se o chronická onemocnění s dosti blízkým epidemiologickým vztahem a s nutností medikamentózní léčby. Pacient se může dostavit za dlouhou dobu až při zhoršení obtíží; někdy je nutné diagnózu přehodnotit. Dispenzarizovaní pacienti se vykazují podle umístění zdravotnického zařízení, které navštěvují, nikoli podle svého trvalého bydliště. Takže zatímco počet dispenzarizovaných pacientů s alergologickým onemocněním v přepočtu na obyvatele lze na úrovni ČR považovat za ukazatel nemocnosti, v krajích a okresech je závislý na rozložení sítě poskytovatelů zdravotních služeb, na kvalitě životního prostředí a na atraktivnosti lokality skýtající možnosti využití pro dlouhodobé ozdravné a léčebné pobyty.

Zpracovala: MUDr. Jaroslava Pazourková
ÚZIS ČR, Regionální pracoviště Brno
Vinařská 6, 603 00 Brno
telefon: 543 559 454, fax: 543 559 455
e-mail: pazourkova@uzis.cz
<http://www.uzis.cz>

Zajištění ambulantní péče podle druhu zdravotnických zařízení a podle území

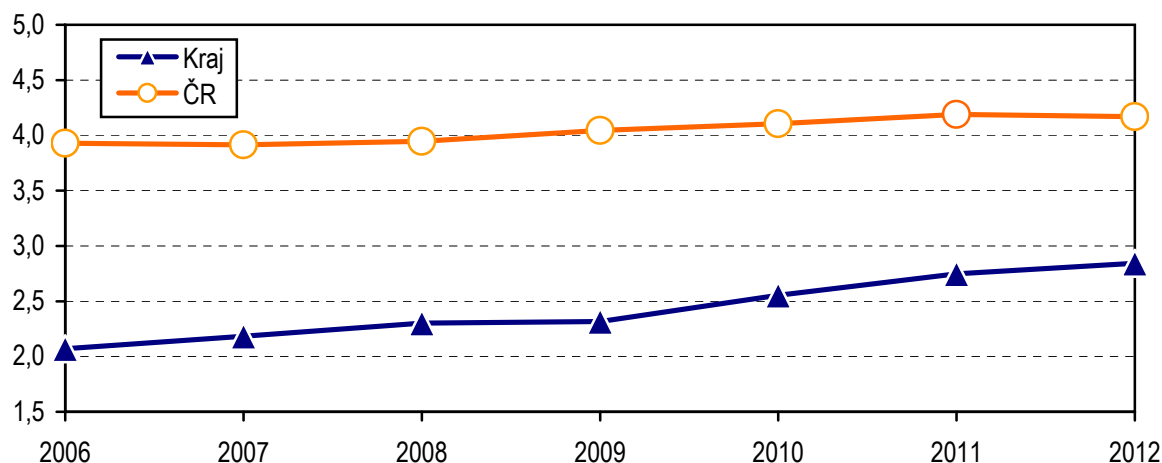
Ukazatel	Počet pracovníků ¹⁾		Počet léčených pacientů		Počet ošetření - vyšetření		
	lékaři	ZPBD ²⁾	celkem	z toho děti a dorost ³⁾ (v %)	celkem	na 1 lékaře	na 1 léčeného pacienta
	podle druhu zdravotnických zařízení						
Ambulantní část lůžkových zařízení	3,13	5,13	5 706	27,8	11 022	3 521	1,9
Samost. ordinace lékařů specialistů	13,40	11,90	40 791	36,0	80 122	5 979	2,0
Ostatní ambulantní zařízení	0,20	2,00	x	x	13 413	x	x
Celkem v kraji	16,73	19,03	46 499	35,0	104 557	6 250	2,2
	podle území						
Kroměříž	3,53	5,43	13 994	21,4	30 262	8 573	2,2
Uherské Hradiště	4,10	3,55	7 501	81,5	17 056	4 160	2,3
Vsetín	5,50	4,75	16 747	19,5	28 593	5 199	1,7
Zlín	3,60	5,30	8 257	47,2	28 646	7 957	3,5
Zlínský kraj	16,73	19,03	46 499	35,0	104 557	6 250	2,2
ČR	438,29	544,33	888 748	36,6	2 270 871	5 181	2,6

¹⁾ Průměrný roční přepočtený počet pracovníků včetně smluvních, součet úvazků

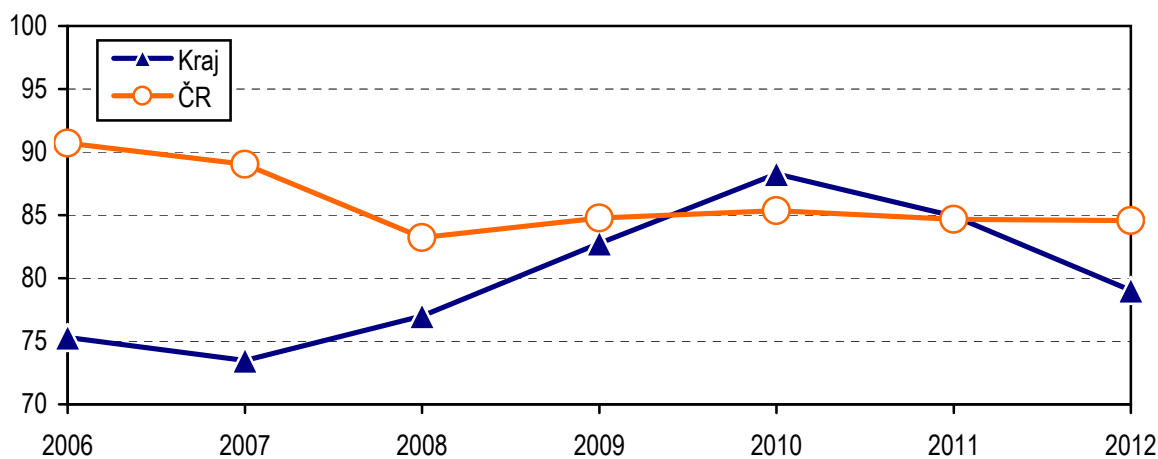
²⁾ ZPBD - zdravotničtí pracovníci nelékaři s odbornou způsobilostí bez odborného dohledu dle zákona č. 96/2004 Sb., o nelékařských zdravotnických povoláních, § 5–§ 21

³⁾ Děti a dorost ve věku 0–19 let

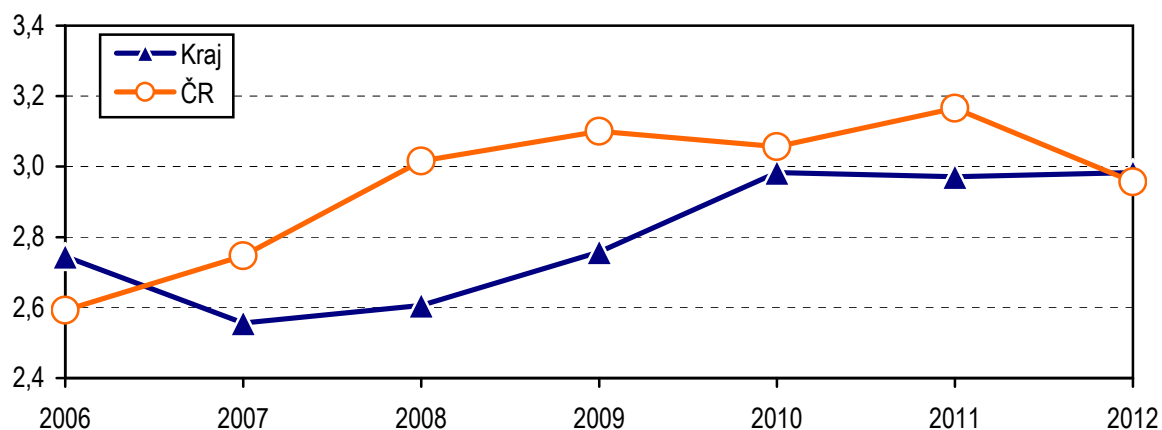
**Počet lékařů na 100 000 obyvatel
- vývoj v letech 2006–2012**



**Počet léčených pacientů na 1 000 obyvatel
- vývoj v letech 2006–2012**



**Počet kožních testů na jednoho léčeného pacienta
- vývoj v letech 2006–2012**

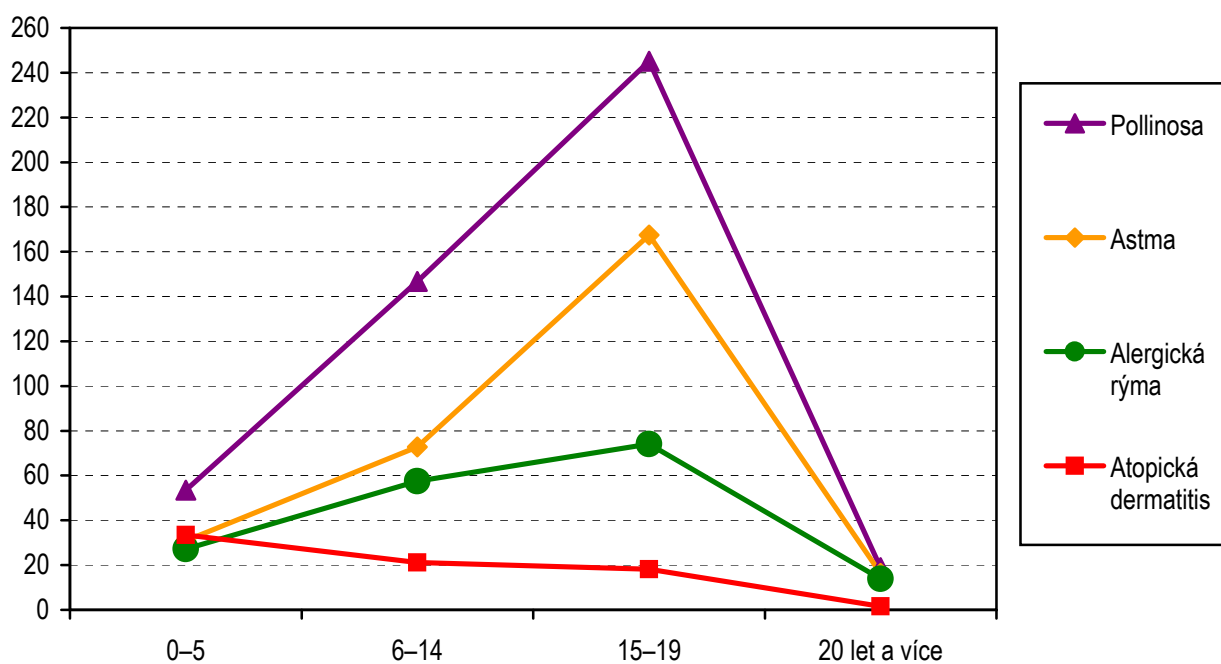


Poznámka: Od roku 2008 průměrný roční přepočtený počet lékařů, dříve stav k 31.12.

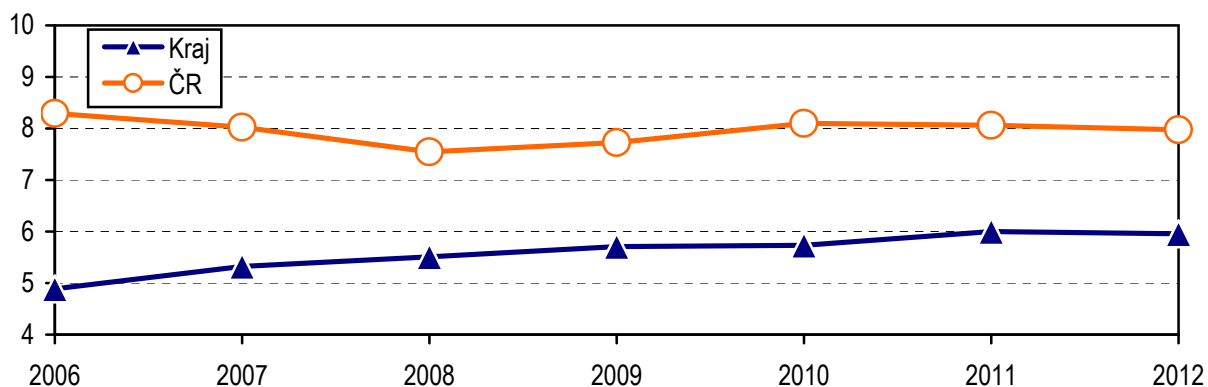
Dispenzarizovaní pacienti pro vybranou diagnózu

Vybraná onemocnění (diagnóza MKN-10)	Počet dispenzarizovaných osob						
	celkem	z toho ve věku (v %)				na 10 tisíc obyvatel	
		0–5 let	6–14 let	15–19 let	20 a více let	kraj	ČR
Atopická dermatitis (L20.-)	3 499	34,6	29,2	15,3	20,9	59,54	79,78
Pollinosa (J30.1)	25 205	7,7	28,0	28,7	35,6	428,88	312,74
Stálá alergická rýma (J30.3)	12 504	7,9	22,1	17,5	52,5	212,76	161,56
Astma (J45.-)	17 305	6,4	20,2	28,6	44,8	294,46	276,96
Imunodeficience s převahou poruch protilátek (D80.-)	365	21,6	24,1	23,8	30,4	6,21	25,18
Běžná variabilní imunodeficience (D83.-)	44	13,6	20,5	13,6	52,3	0,75	11,92
Wegenerova granulomatóza a jiné nekrotizující vaskulopatie (M31.-)	1	-	-	-	100,0	0,02	0,20
Systémový lupus erytematosus (M32.-)	24	-	4,2	-	95,8	0,41	0,50
Dermatomyositis (M33.-)	2	-	-	-	100,0	0,03	0,09
Sjögrenův syndrom a jiné systémové postižení pojivové tkáně (M35.-)	19	-	-	-	100,0	0,32	1,51
Anafylaxe (T78.2)	125	-	3,2	9,6	87,2	2,13	4,48

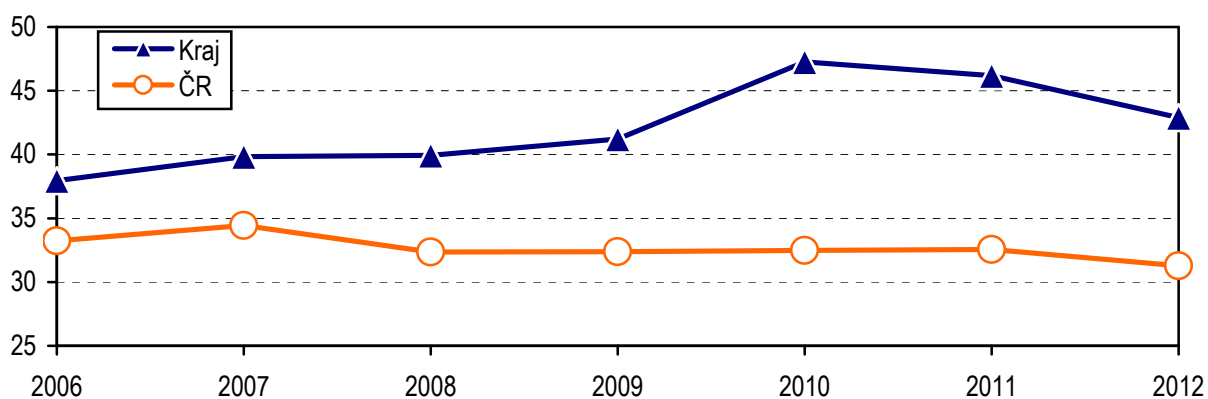
Počet dispenzarizovaných pacientů podle věkových skupin na 1 000 obyvatel těžě věkové skupiny v roce 2012



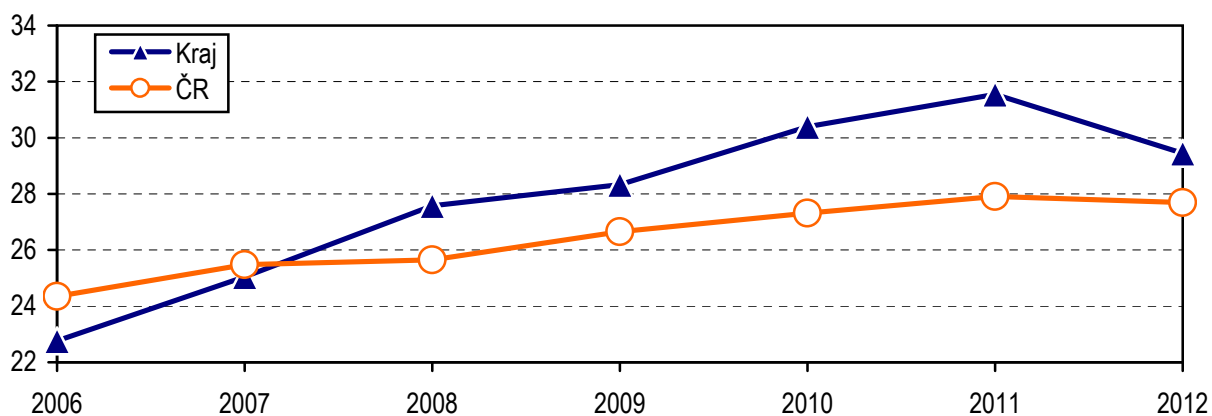
**Počet dispenzarizovaných pacientů pro atopickou dermatitidu
na 1 000 obyvatel - vývoj v letech 2006–2012**



**Počet dispenzarizovaných pacientů pro pollinózu
na 1 000 obyvatel - vývoj v letech 2006–2012**



**Počet dispenzarizovaných pacientů pro astma
na 1 000 obyvatel - vývoj v letech 2006–2012**



Dispenzarizovaní pacienti pro vybranou diagnózu a podle věkových skupin

Území	Počet dispenzarizovaných osob pro vybranou diagnózu na 10 tisíc obyvatel							
	Atopická dermatitis (L20.-)	Pollinosis (J30.1)	Stálá alergická rýma (J30.3)	Astma (J45.-)	Imuno-deficience s převahou poruch protilátek (D80.-)	Běžná variabilní umuno-deficience (D83.-)	Sjögrenův syndrom a jiné syst. postižení poj. tkáně (M35.-)	Anafylaxe
věková skupina 0–5 let								
Kroměříž	499,62	275,17	225,98	316,68	50,73	4,61	-	-
Uherské Hradiště	196,72	926,23	762,30	388,76	15,22	-	-	-
Vsetín	644,17	821,65	146,80	404,25	21,91	3,29	-	-
Zlín	107,38	177,85	42,79	173,66	10,91	-	-	-
Zlínský kraj	334,97	535,28	272,35	308,65	21,89	1,66	-	-
ČR	304,42	242,57	138,78	336,32	90,46	21,71	0,24	1,97
věková skupina 6–14 let								
Kroměříž	228,99	704,41	557,94	1 365,80	38,36	9,30	-	1,16
Uherské Hradiště	155,77	2 018,93	1 185,03	603,27	24,96	-	-	1,72
Vsetín	413,04	2 972,57	611,76	1 099,52	3,28	0,82	-	-
Zlín	88,71	307,61	103,39	182,53	14,04	-	-	0,64
Zlínský kraj	212,19	1 467,44	574,99	728,31	18,31	1,87	-	0,83
ČR	238,37	807,08	374,29	701,94	69,39	20,81	0,42	5,07
věková skupina 15–19 let								
Kroměříž	184,67	4 045,89	1 538,89	3 171,05	13,06	9,33	-	5,60
Uherské Hradiště	73,93	1 345,84	380,61	506,57	34,23	-	-	4,11
Vsetín	277,92	2 510,49	786,58	1 751,44	40,64	1,31	-	3,93
Zlín	186,39	2 351,54	525,57	1 667,75	26,01	-	-	3,25
Zlínský kraj	181,90	2 451,48	741,17	1 675,08	29,47	2,03	-	4,06
ČR	269,19	1 346,99	663,46	1 082,63	73,90	26,61	1,14	12,58
věková skupina 20 let a více								
Kroměříž	10,29	422,76	188,73	336,20	1,96	0,35	-	0,81
Uherské Hradiště	2,67	50,68	10,00	27,41	0,34	0,17	0,34	1,72
Vsetín	50,63	275,18	291,43	247,28	6,83	1,30	1,30	3,80
Zlín	1,73	99,61	92,93	106,35	0,71	0,19	-	2,44
Zlínský kraj	15,46	189,49	138,58	163,39	2,34	0,49	0,40	2,30
ČR	33,56	205,72	111,46	180,08	12,32	9,32	1,75	4,14

Dispenzarizovaní pacienti pro vybranou diagnózu a podle věkových skupin

Území	Počet dispenzarizovaných osob pro vybranou diagnózu na 10 tisíc obyvatel							
	Atopická dermatitis (L20.-)	Pollinosis (J30.1)	Stálá alergická rýma (J30.3)	Astma (J45.-)	Imunodeficiencie s převahou poruch protilátek (D80.-)	Běžná variabilní imunodeficiencie (D83.-)	Sjögrenův syndrom a jiné syst. postižení poj. tkáně (M35.-)	Anafylaxe
	celkem							
Kroměříž	66,36	617,97	288,33	559,84	8,41	1,78	-	1,03
Uherské Hradiště	30,25	328,10	168,79	119,94	4,95	0,14	0,28	1,74
Vsetín	130,57	654,57	335,37	408,23	9,26	1,38	1,04	3,25
Zlín	24,20	229,32	111,41	191,56	3,64	0,16	-	2,18
Zlínský kraj	59,54	428,88	212,76	294,46	6,21	0,75	0,32	2,13
ČR	79,78	312,74	161,56	276,96	25,18	11,92	1,51	4,48