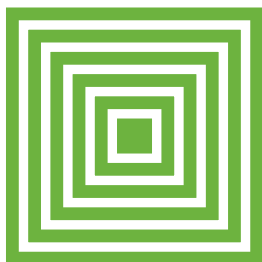
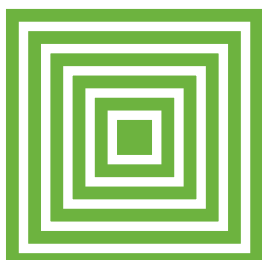


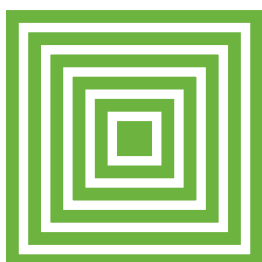
zdravotnická
statistika
zdravotnická
statistika



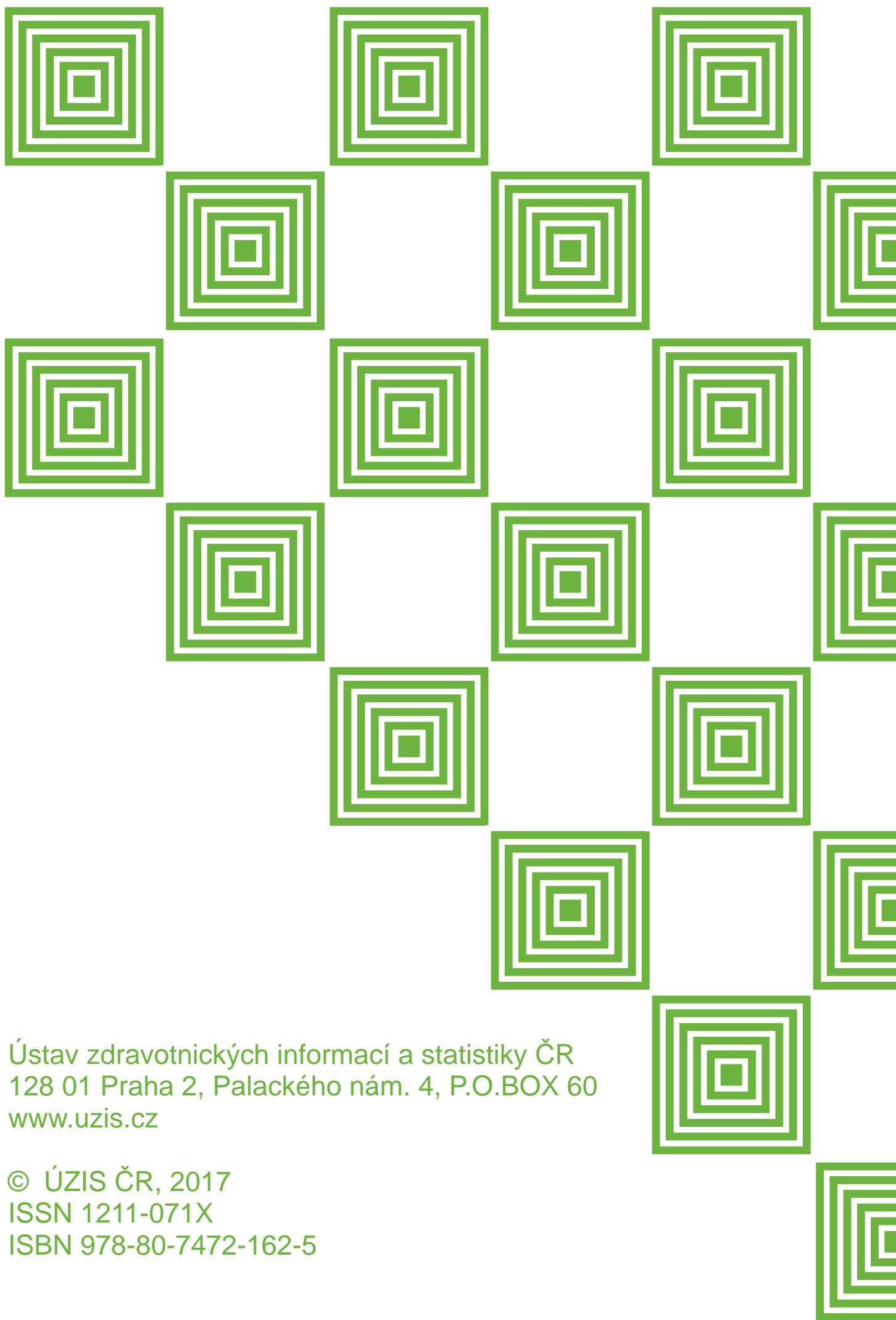
Narození a zemřelí do 1 roku 2016



health
statistics
health
statistics



ÚZIS ČR
2017



Ústav zdravotnických informací a statistiky ČR
128 01 Praha 2, Palackého nám. 4, P.O.BOX 60
www.uzis.cz

© ÚZIS ČR, 2017
ISSN 1211-071X
ISBN 978-80-7472-162-5

Narození a zemřelí do 1 roku 2016

Z D R A V O T N I C K Á S T A T I S T I K A

Vydává Ústav zdravotnických informací a statistiky ČR

Praha 2, Palackého nám. 4

<http://www.uzis.cz/>



Narození a zemřelí do 1 roku

K dispozici jsou zprávy s podrobnými daty od roku 1988.

Zdrojem informací jsou data přebíraná z Českého statistického úřadu. Zpráva obsahuje podrobné údaje o narozených (živě, mrtvě), zemřelých dětech a úmrtnosti dětí do 1 roku, které jsou tříděny podle vitality, porodní hmotnosti, pohlaví, kraje a okresu bydliště, věku a příčiny smrti. Od roku 1998 je publikace rozšířena o vývoj ukazatelů o narozených a zemřelých do 1 roku.

© ÚZIS ČR, 2017

ISSN: 1211-071X

ISBN: 978-80-7472-162-5

Obsah

Značky v tabulkách.....	4
Úvod.....	5
Definice ukazatelů používaných v publikaci	5
Narození a zemřelí do 1 roku v České republice v roce 2016	7

Grafická část

1. Vývoj živorodnosti a mrtvorozenosti	13
2. Vývoj úmrtnosti dětí ve věku do 1 roku.....	13
3. Struktura narozených podle porodní hmotnosti - živě narození a mrtvě narození.....	14
4. Struktura zemřelých podle porodní hmotnosti - zemřelí do 1 roku a zemřelí do 1 dne.....	15
5. Průměr novorozenecké úmrtnosti za období 2012–2016 - mapa	26
6. Průměr kojenecké úmrtnosti za období 2012–2016 - mapa	26
Seznam krajů a okresů	27

Tabulky

1. Vývoj ukazatelů v ČR.....	16
2. Vývoj počtu živě a mrtvě narozených s nízkou porodní hmotností (do 2 499 g) podle pohlaví	24
3. Živě narození podle porodní hmotnosti, pohlaví a kraje bydliště.....	28
4. Mrtvě narození podle porodní hmotnosti, pohlaví a kraje bydliště.....	32
5. Živě narození podle porodní hmotnosti, pohlaví, kraje a okresu bydliště	36
6. Mrtvě narození podle porodní hmotnosti, pohlaví, kraje a okresu bydliště	45
7. Živě a mrtvě narození s nízkou porodní hmotností (do 2 499 g) podle pohlaví a kraje bydliště	54
8. Živě a mrtvě narození podle věku matky a porodní hmotnosti.....	56
9. Zemřelí podle věku, porodní hmotnosti, pohlaví a kraje bydliště	58
10. Úmrtnost podle věku, porodní hmotnosti, pohlaví a kraje bydliště, na 1 000 živě narozených	62
11. Standardní úmrtnost dětí v kojeneckém věku podle pohlaví a kraje bydliště	66
12. Zemřelé děti do 1 roku podle příčiny smrti, pohlaví a kraje bydliště	68
13. Kojenecká úmrtnost podle příčiny smrti, pohlaví a kraje bydliště, na 100 000 živě narozených	72
14. Zemřelí a úmrtnost do 1 roku podle vybraných příčin smrti a pohlaví	76
15. Perinatální, novorozenecká a kojenecká úmrtnost podle pohlaví, kraje a okresu bydliště	78

Značky v tabulkách

Ležatá čárka (-)	v tabulce na místě čísla značí, že se jev nevyskytoval.
Nula (0; 0,0; 0,00)	znamená, že se jev vyskytl, ale hodnota vypočteného ukazatele je menší než polovina jednotky použité v tabulce.
Tečka (.)	na místě čísla značí, že údaj není k dispozici nebo je nespolehlivý.
Ležatý křížek (x)	značí, že zápis není možný z logických důvodů.

Úvod

Publikace "Narození a zemřelí do 1 roku" v roce 2016 doplňuje řadu Demografie ÚZIS ČR, vycházející od roku 1988.

Zdrojem údajů je evidence Českého statistického úřadu (na podkladě Hlášení o narození OBYV 2–12 a Hlášení o úmrtí OBYV 3–12), od kterého Ústav zdravotnických informací a statistiky České republiky (ÚZIS ČR) přebírá prvotní data. Publikace obsahuje údaje o živě a mrtvě narozených tříděné podle porodní hmotnosti, pohlaví, bydliště a věku matky. Podle stejných charakteristik a navíc věku dítěte a příčiny smrti jsou členěny údaje za děti zemřelé ve věku do 1 roku v absolutních i relativních počtech.

Definice ukazatelů používaných v publikaci

Úhrnná plodnost představuje počet dětí, které by se živě narodily každé ženě během jejího reprodukčního věku (tj. 15–49 let) za předpokladu zachování úrovně reprodukce jako ve sledovaném roce.

Živorodnost (hrubá míra porodnosti) udává počet živě narozených dětí připadající na 1 000 obyvatel středního stavu.

Mrtvorozenost (ukazatel mrtvorozenosti) vyjadřuje počet mrtvě narozených dětí připadající na 1 000 všech narozených dětí (tj. živě i mrtvě narozených).

Porodnost uvádí počet celkem narozených, (tj. živě i mrtvě) na 1 000 obyvatel středního stavu (méně užívaný ukazatel).

Nízká porodní hmotnost - hmotnost dítěte při porodu nižší než 2 500 g (tj. do 2 499 g včetně).

Úmrtnosti dětí do 1 roku jsou vyjádřeny počtem dětí zemřelých v daném věku (ve dnech) připadajících na 1 000 živě narozených (resp. živě a mrtvě narozených u perinatální a fetoinfantilní úmrtnosti) ve stejném časovém intervalu:

úmrtnost do 1 dne - do 1 dne, tj. ve věku 0 dne (24 hodin),

poporodní úmrtnost - do 3 dnů, tj. ve věku 0–2 ukončených dnů,

časná novorozenecká úmrtnost - do 7 dnů, tj. 0–6 ukončených dnů,

pozdní novorozenecká úmrtnost - od 8 dnů do 28 dnů, tj. 7–27 ukončených dnů,

novorozenecká úmrtnost - do 28 dnů, tj. 0–27 ukončených dnů,

ponovorozenecká úmrtnost - od 29 dnů do 1 roku, tj. 28–364 ukončených dnů,

kojenecká úmrtnost - do 1 roku, tj. 0–364 ukončených dnů,

perinatální úmrtnost - (ukazatel perinatální úmrtnosti) součet mrtvě narozených dětí a dětí zemřelých do 7 dnů života připadající na 1 000 všech narozených dětí v daném roce

fetoinfantilní úmrtnost - (ukazatel fetoinfantilní úmrtnosti) součet mrtvě narozených dětí a dětí zemřelých do 1 roku života připadající na 1 000 všech narozených dětí v daném roce

standardní úmrtnost - (ukazatel standardní kojenecké úmrtnosti) představuje úmrtnost dětí do jednoho roku s porodní hmotností 1 000 g a více.

Základním předpokladem pro výpočet údajů o kojenecké úmrtnosti jsou jasné **vymezené pojmy narození živého a mrtvého dítěte**. Až do dubna 2012 byly tyto pojmy určeny vyhl. MZ 11/1988 Sb., o povinném hlášení ukončení těhotenství, úmrtí dítěte a úmrtí matky. Tato vyhláška byla zrušena zákonem č. 372/2011 Sb., o zdravotních službách a podmínkách jejich poskytování (zákon o zdravotních službách), který vstoupil v účinnost 1. 4. 2012. Současně platné definice vychází ze Závazných pokynů Národního zdravotnického informačního systému (NZIS) a shodují se s mezinárodně doporučenými definicemi Světové zdravotnické organizace (WHO).

Za **živě narozené dítě** se považuje plod, bez ohledu na délku těhotenství, který po narození dýchá nebo projevuje alespoň jednu ze známek života, to je srdeční činnost, pulsaci pupečníku nebo nesporný pohyb kosterního svalstva bez ohledu na to, zda byl pupečník přerušen nebo placenta připojena.

Za **mrtvě narozené dítě** se považuje plod, který neprojevuje ani jednu známku života a má porodní hmotnost 500 gramů a vyšší, nelze-li porodní hmotnost určit, narozený po 22. dokončeném týdnu těhotenství, a nelze-li délku těhotenství určit, nejméně 25 cm dlouhý.

Pokud plod, neprojevující žádnou známku života, váží méně než 500 g, a pokud ji nelze zjistit, je-li těhotenství kratší než 22 týdnů, je ukončení těhotenství považováno za **potrat**.

Narození a zemřelí do 1 roku v České republice v roce 2016

Živě a mrtvě narození v České republice v roce 2016

Počet narozených dětí se od devadesátých let minulého století rapidně měnil. Nárůst a pokles počtu narozených do značné míry kopíruje demografickou křivku počtu žen v plodném věku. Nejnižší počet živě narozených byl zaznamenán v roce 1999, kdy se narodilo pouze 89 774 dětí, z toho 89 471 živě. Do roku 2008 opět rostl počet narozených a poté opět mírně klesal.

Od roku 2013, kdy bylo narozených dětí celkem 107 117 (z toho živě 106 751), se počet narozených pomalu zvyšoval. V roce 2014 bylo zaznamenáno již 110 252 narozených dětí, v roce 2015 pak 111 162, z toho 110 764 živě. V roce 2016 se narodilo dokonce 113 083 dětí, z toho 112 663 živě. To je nejvíce za posledních šest let.

Nárůst počtu mrtvě narozených dětí byl také vlivem změny definice zaznamenán poměrně výrazný.

Od roku 2012, se za mrtvě narozené považují narození bez známek života o porodní hmotnosti 500 gramů a více. Rozdíl oproti předcházející definici spočívá v počtu narozených bez známek života o porodní hmotnosti 500 až 999 gramů, kteří byli v předchozích letech započítáváni do samovolných potratů. Počet mrtvě narozených byl nejvyšší mezi lety 2011 a 2012, v tomto období byl nárůst o 62 mrtvě narozených na 366 v roce 2012. Mezi lety 2013 a 2014 došlo k nárůstu o 26, na 392 mrtvě narozených v roce 2014. Mezi lety 2014 a 2015 se pak jednalo o meziroční nárůst o 6, na 398 mrtvě narozených v roce 2015. Mezi lety 2015 a 2016 narostl počet mrtvorozrozených o 22, na 420.

Počet narozených chlapců v roce 2016 stejně jako v předcházejících letech převyšoval počet dívek. V průměru v České republice na 100 narozených dívek připadalo 105,51 chlapců. Maximálních hodnot tohoto poměru bylo v roce 2016 dosaženo v Moravskoslezském kraji (109,3), naopak nejnižší hodnota byla zaznamenána v Karlovarském kraji (98,4).

V roce 2016 jsme opět jako v roce 2015 pozorovali přírůstek počtu obyvatel přirozenou měnou (112 663 živě narozených a 107 750 zemřelých).

V roce 2016 připadalo na tisíc obyvatel 10,66 ‰ živě narozených dětí (hrubá míra porodnosti). Je důležité zmínit, že od roku 2013 (10,1 ‰) se hrubá míra porodnosti neustále pozvolna zvyšuje.

Vhodným ukazatelem pro srovnání úrovně porodnosti je úhrnná plodnost, která vyjadřuje průměrný počet dětí, které by se narodily jedné ženě za předpokladu zachování konstantních měr plodnosti sledovaného roku. Jedná se proto o konečnou plodnost hypotetické generace, vypočtenou součtem měr plodnosti podle věku

v daném kalendářním roce. Úhrnná plodnost významně narůstá. V roce 2016 dosahovala 1,63 narozených dětí 1 ženě, přesto ale stále leží hluboko pod hranicí prosté reprodukce 2,1 narozených dětí 1 ženě. Hodnotou úhrnné plodnosti se Česká republika řadí mezi země s nejnižší plodností, společně s některými zeměmi jihovýchodní, jižní a střední Evropy (Bosna a Hercegovina, Moldávie, Portugalsko, Kypr, Španělsko, Řecko, Itálie, Slovensko, Chorvatsko, Malta a Srbsko). Podobně nízké hodnoty úhrnné plodnosti mají i některé ekonomicky vyspělé země, jako Rakousko, Německo, Švýcarsko nebo Slovinsko. Nejvyšší úhrnnou plodnost mají dlouhodobě země Západní Evropy (Francie, Irsko, Spojené Království) a na severu Evropy jako je Švédsko, Island, Norsko, Dánsko (porovnání posledních dostupných údajů z databáze WHO: Health for All).

Počet mrtvě narozených se v období 2015–2016 zvýšil z 398 (2015) na 420 (2016), z čehož 220 bylo mrtvě narozených chlapců a 200 dívek. V roce 2016 připadalo na tisíc narozených 3,7 mrtvě narozených (mrtvorozenost). V tomto roce byla nejvyšší mrtvorozenost v Ústeckém kraji (5,3) a naopak nejnižší hodnota mrtvorozenosti byla zjištěna v Jihomoravském kraji (2,8). Jedná se ale o velmi nízké počty, které se mohou meziročně výrazně lišit a je proto nutné si uvědomit, že i velmi malý rozdíl v počtu mrtvě narozených může způsobit nárůst či pokles mrtvorozenosti.

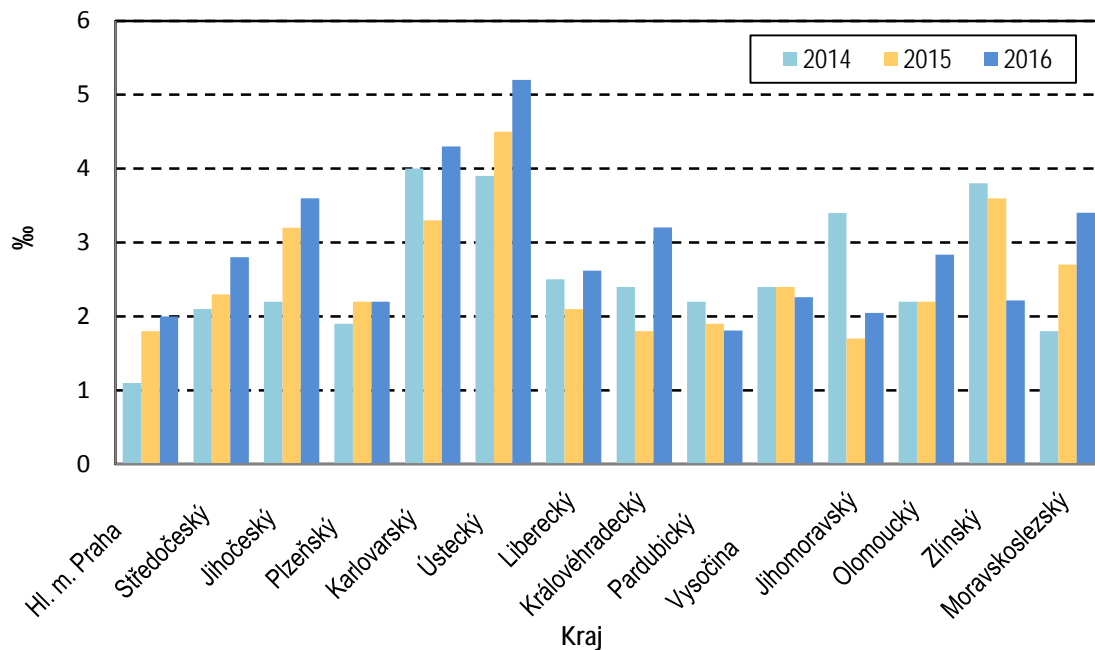
Specifickým vývojem prochází ukazatel podílu živě narozených dětí s nízkou porodní hmotností (do 2 500 g). Tento ukazatel se sleduje od počátku sedmdesátých let, kdy byl mírně nad 6 % a až do počátku let devadesátých pozvolna klesal (pod 5,5 %). Příčinou tohoto pozitivního trendu byl rozvoj lékařské vědy a lepší odhalování rizik v těhotenství, která se potom daří udržovat do vyšších týdnů. Zhruba od poloviny devadesátých let se podíl dětí narozených s nízkou porodní hmotností opět zvyšuje a v roce 2013 dosáhl úrovně 8,0 %, avšak do roku 2015 došlo k mírnému poklesu na 7,6 %, který pokračoval do roku 2016. Podíl dětí s nízkou porodní hmotností v roce 2016 dosahoval 7,5 %. Příčinou celkově vyšších hodnot v posledních letech je komplex mnoha jevů. Narůstá počet dětí narozených po umělém oplodnění, počet dětí narozených z vícečetných porodů, zvyšuje se průměrný věk matek při porodu a tím i podíl žen rodičích ve věku nad 35 let, zvyšuje se tedy počet žen, které mají k předčasnému porodu vyšší sklony. Také medicína je již na takové úrovni, že se často podaří zachránit děti narozené ve 26. týdnu těhotenství nebo i dříve.

Zemřelí do 1 roku v České republice v roce 2016

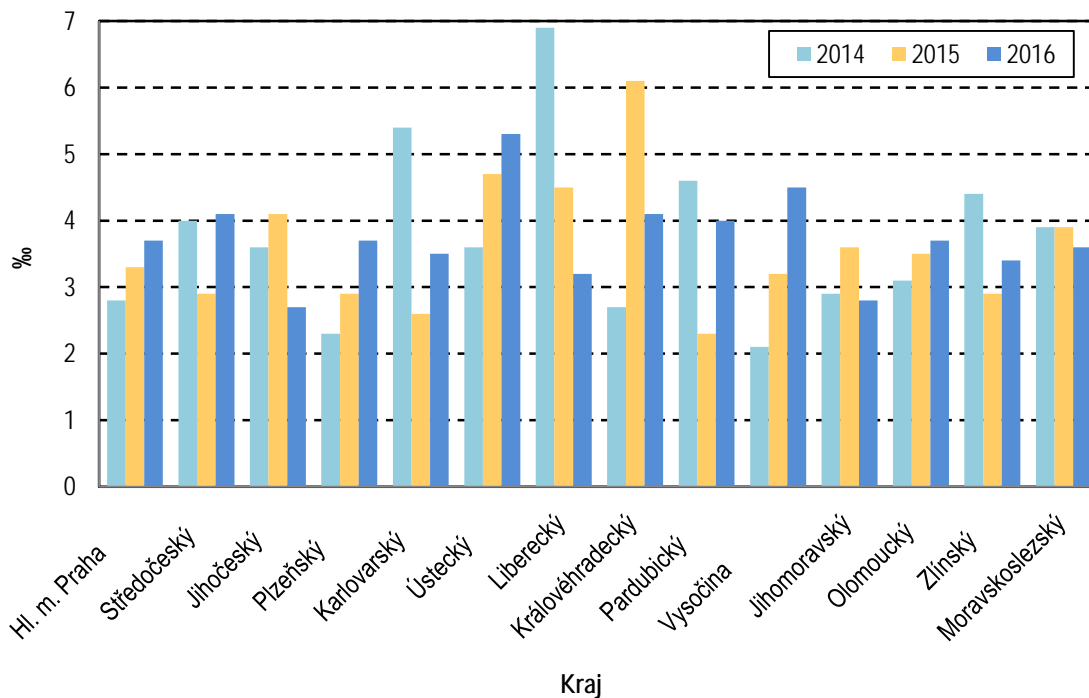
Kojenecká úmrtnost dosahuje v České republice dlouhodobě velmi nízkých hodnot. Její trvalý pokles pozorujeme od počátku 80. let minulého století, kdy byla přerušena téměř dvacetiletá stagnace úrovně kojenecké úmrtnosti. V letech 2013–2015 zemřelo během prvního roku života 2,4 dětí na 1 000 živě narozených. V roce 2016 během tohoto období života zemřelo 2,8 dětí na 1 000 živě narozených a stejně

jako v předešlých letech byla pozorována vyšší úmrtnost chlapců než dívek (z biologické podstaty), konkrétně 192 chlapců a 135 dívek v roce 2016. Nejnižší kojenecká úmrtnost byla zaznamenána v roce 2016 v Pardubickém kraji (1,8 ‰), naopak nejvyšších hodnot dosahovala v kraji Ústeckém (5,2 ‰).

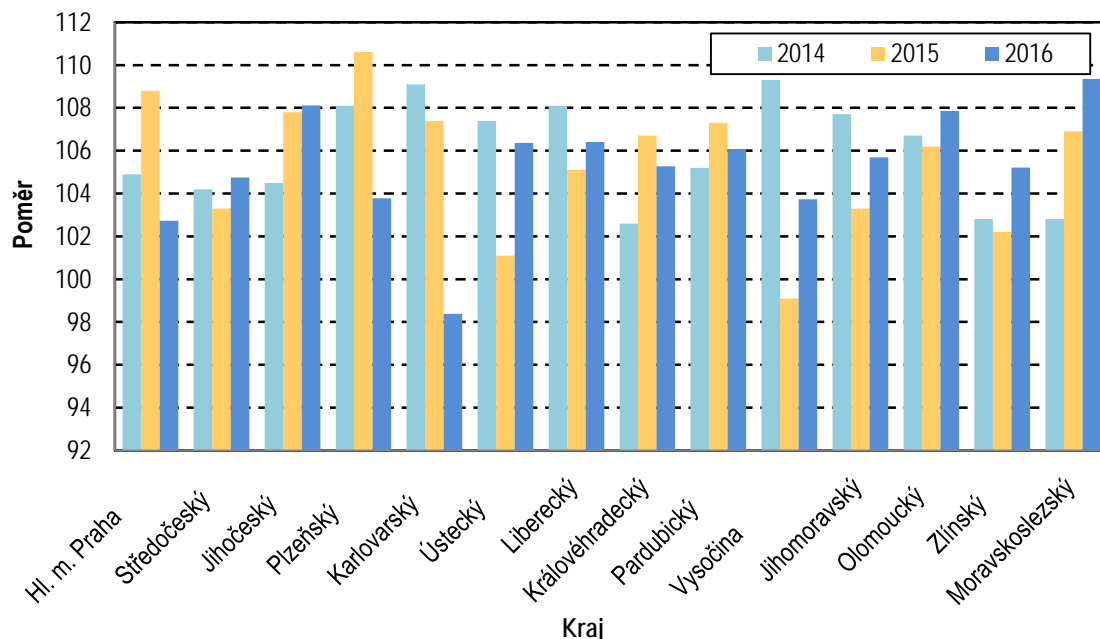
Kojenecká úmrtnost v letech 2014–2016 v ČR



Mrtvorozenost v letech 2014–2016 v ČR



**Poměr narozených chlapců a dívek v letech 2014–2016
v ČR**



Zeměmi s velmi nízkou kojeneckou úmrtností, ke kterým se Česká republika řadí, jsou dlouhodobě Slovinsko a země severní Evropy (Finsko, Island, Norsko a Švédsko). Naopak vysoké hodnoty kojenecké úmrtnosti mají Rumunsko, Albánie a Bulharsko. Světově se Česká republika řadí mezi země s nejnižší kojeneckou úmrtností.

Podle věku lze kojeneckou úmrtnost rozdělit na úmrtnost do 1 dne (do 24 hodin, v roce 2016 činila 0,5 ‰), poporodní úmrtnost (do 3 dnů, 0,76 ‰), novorozeneckou (do 28 dní od narození, 1,7 ‰) a ponovorozeneckou (od 29 dní do 365 dní, v roce 2016 kolem 1,1 ‰). Novorozeneckou úmrtnost lze dále rozdělovat na časnou (do 7 dní od narození) a pozdní (od 8 do 28 dní). Časná novorozenecká úmrtnost v roce 2016 dosahovala hodnoty 1,18 ‰ a pozdní od roku 2015 nepatrně klesla z hodnoty 0,53 ‰ na 0,52 ‰.

Nízká úroveň kojenecké úmrtnosti v České republice je způsobena zejména nízkou hladinou novorozenecké úmrtnosti, a to především té časně. Do 4 týdnů po narození v roce 2016 zemřelo 192 dětí (109 chlapců, 83 dívek), z toho 133 během prvního týdne života. Úroveň pozdní novorozenecké úmrtnosti v České republice je o něco méně příznivá. Mezi 8. a 28. dnem po narození v roce 2016 zemřelo 59 dětí (26 chlapců, 33 dívek).

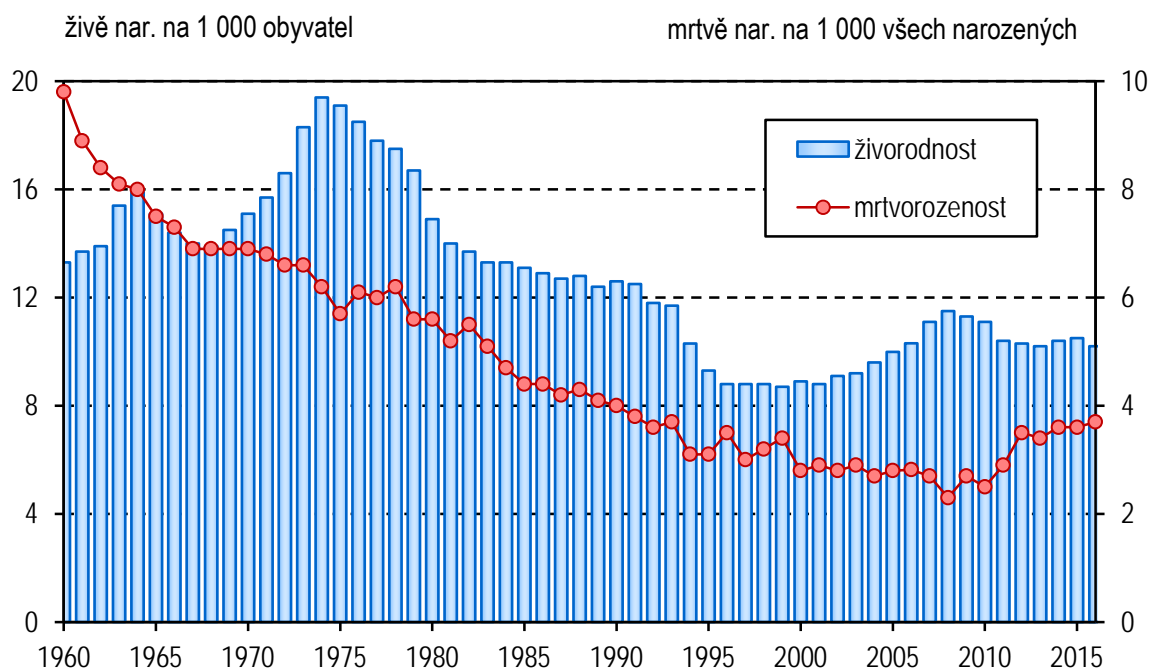
Nejnižší hodnoty novorozenecké úmrtnosti v Evropě mají kromě České republiky také Slovinsko, Finsko, Norsko, Estonsko a Švédsko. Nejvyšších hodnot naopak dosahuje Albánie, Rumunsko, Bulharsko a Srbsko (porovnání posledních

dostupných údajů z databáze Eurostat). Pozice České republiky je z hlediska úrovně ponovorozenecké úmrtnosti podobná. Ve věku od 29 do 365 dní v roce 2016 zemřelo 125 dětí (73 chlapců, 52 dívek). Hodnota ponovorozenecké úmrtnosti v roce 2016 činila 1,1 zemřelých na 1 tisíc živě narozených.

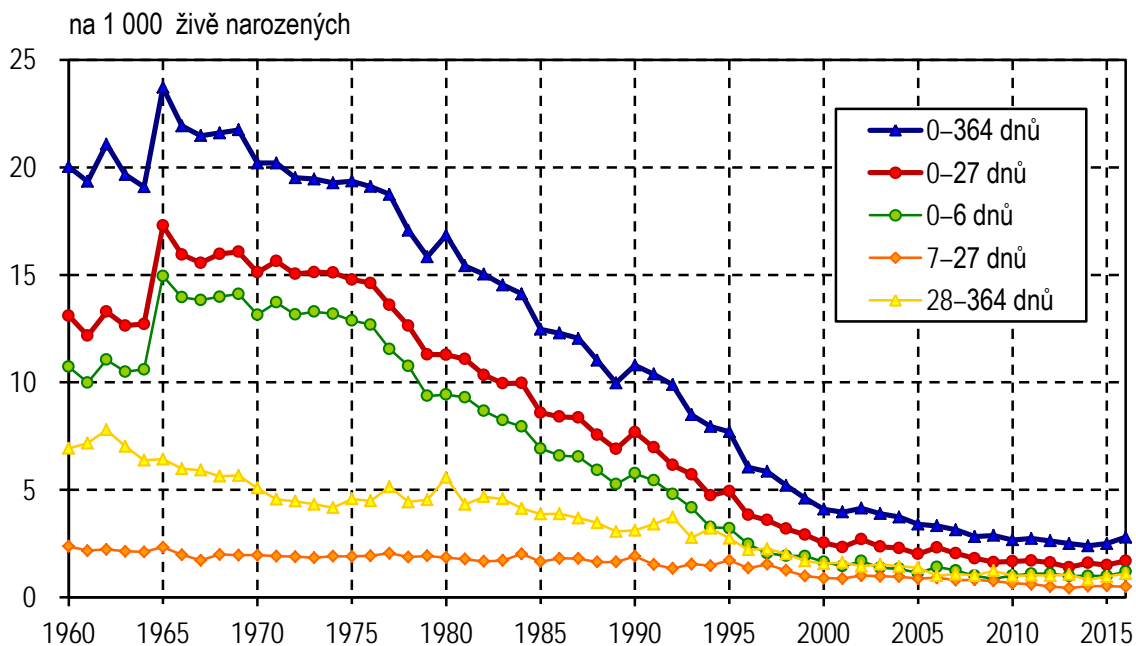
Nejčastějšími příčinami úmrtí kojenců jsou nemoci zařazené do XVI. Kapitoly Mezinárodní klasifikace nemocí (MKN 10. revize) „Některé stavy vzniklé v perinatálním období“. Na tyto příčiny v roce 2016 zemřelo 191 dětí. Jako nejčastěji se vyskytující diagnózy z této kapitoly nemocí jsou uváděny respirační poruchy specifické pro perinatální období. Dále pak jsou zmiňovány poruchy v souvislosti se zkrácením trváním těhotenství a nízkou porodní hmotností (P07) a krvácivé stavy a hematologické poruchy plodu a novorozence (P50-P61).

Druhou nečastější příčinou úmrtí kojenců ve sledovaném roce jsou diagnózy ze XVII. Kapitoly MKN-10. revize „Vrozené vady, deformace a chromozomální abnormality“. Na tyto příčiny zemřelo přibližně 16 % zemřelých do 1 roku. Jako nejčastější diagnózy z této kapitoly jsou uváděny vrozené vady oběhové soustavy.

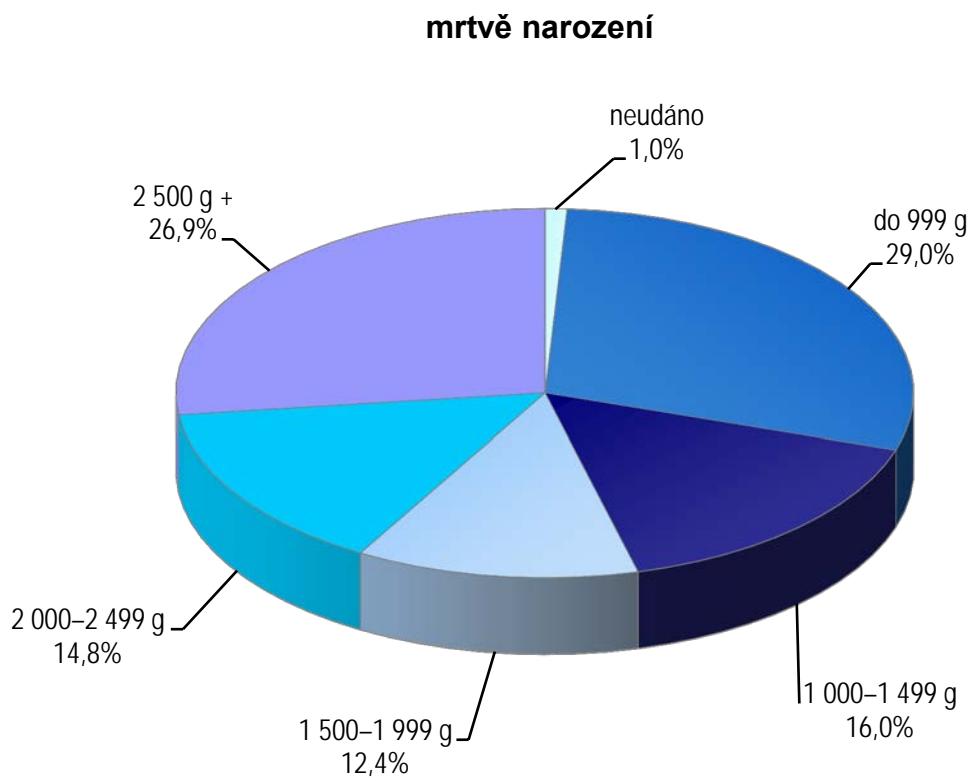
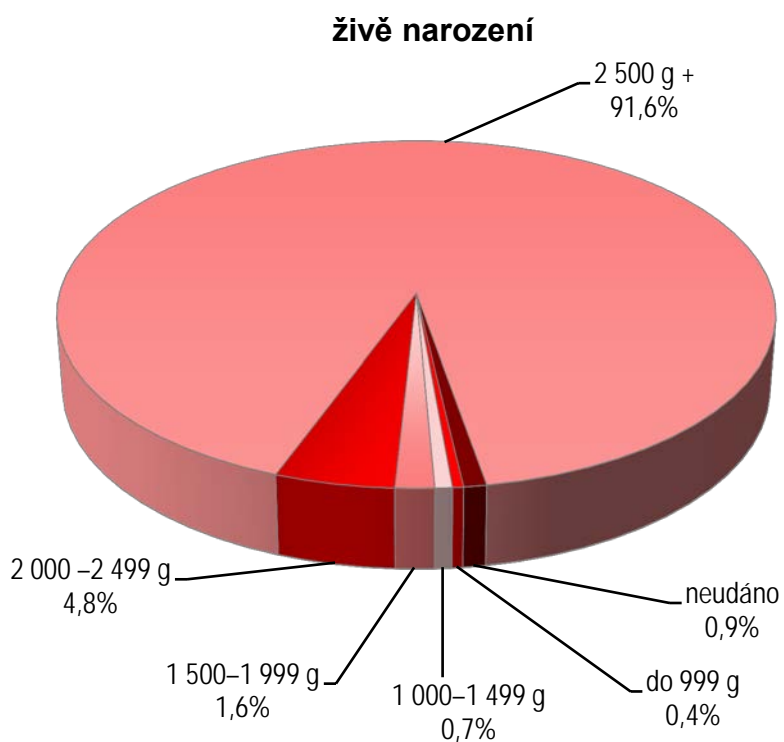
1. Vývoj živorodnosti a mrtvorozenosti



2. Vývoj úmrtnosti dětí ve věku do 1 roku

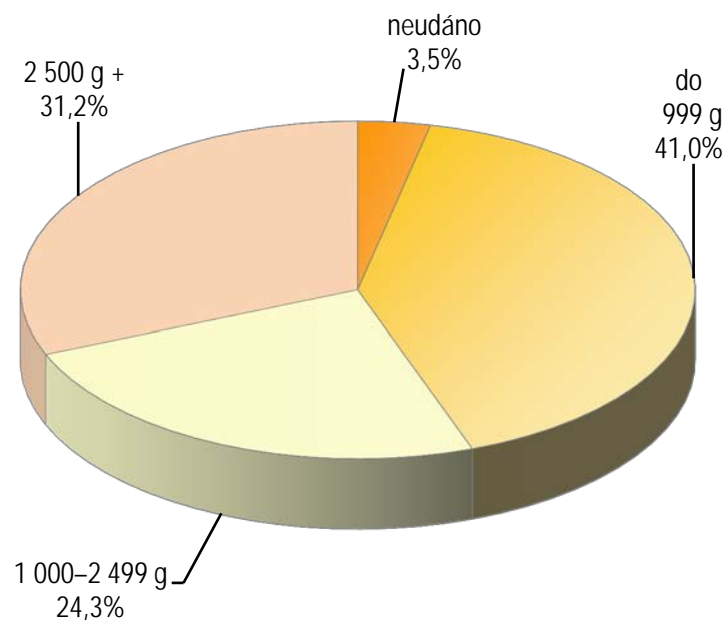


3. Struktura narozených podle porodní hmotnosti - živě narození a mrtvě narození

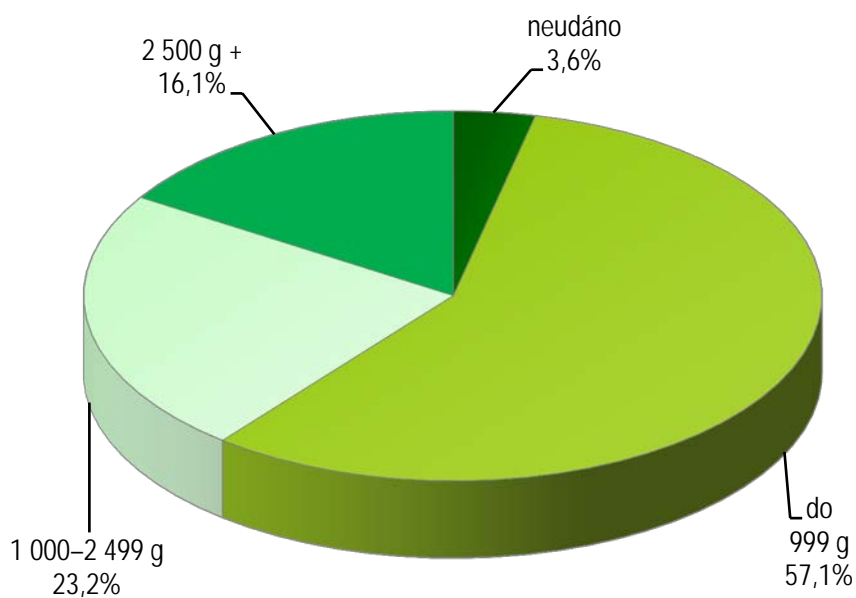


**4. Struktura zemřelých podle porodní hmotnosti
- zemřelí do 1 roku a zemřelí do 1 dne**

zemřelí do 1 roku



zemřelí do 1 dne



1. Vývoj ukazatelů v ČR

Rok	Narození celkem			z toho živě		
	chlapci	dívky	celkem	chlapci	dívky	celkem
1970	76 226	72 667	148 893	75 694	72 171	147 865
1975	98 587	94 282	192 869	98 037	93 739	191 776
1980	79 830	74 835	154 665	79 409	74 392	153 801
1985	69 972	66 516	136 488	69 662	66 219	135 881
1986	68 846	65 096	133 942	68 539	64 817	133 356
1987	67 571	63 898	131 469	67 305	63 616	130 921
1988	68 117	65 121	133 238	67 830	64 837	132 667
1989	65 946	62 935	128 881	65 669	62 687	128 356
1990	67 234	63 860	131 094	66 970	63 594	130 564
1991	66 895	62 955	129 850	66 644	62 710	129 354
1992	62 946	59 196	122 142	62 701	59 004	121 705
1993	62 362	59 108	121 470	62 115	58 910	121 025
1994	54 887	52 028	106 915	54 704	51 875	106 579
1995	49 570	46 827	96 397	49 405	46 692	96 097
1996	46 605	44 158	90 763	46 435	44 011	90 446
1997	46 705	44 225	90 930	46 570	44 087	90 657
1998	46 736	44 093	90 829	46 581	43 954	90 535
1999	45 987	43 787	89 774	45 829	43 642	89 471
2000	47 219	43 950	91 169	47 064	43 846	90 910
2001	46 746	44 232	90 978	46 616	44 099	90 715
2002	47 832	45 215	93 047	47 712	45 074	92 786
2003	48 257	45 700	93 957	48 131	45 554	93 685
2004	50 391	47 538	97 929	50 262	47 402	97 664
2005	52 614	49 884	102 498	52 453	49 758	102 211
2006	54 782	51 348	106 130	54 612	51 219	105 831
2007	58 653	56 294	114 947	58 475	56 157	114 632
2008	61 483	58 359	119 842	61 326	58 244	119 570
2009	60 527	58 140	118 667	60 368	57 980	118 348
2010	60 360	57 086	117 446	60 220	56 933	117 153
2011	55 966	53 024	108 990	55 789	52 884	108 673
2012	55 748	53 207	108 955	55 536	53 040	108 576
2013	54 898	52 219	107 117	54 702	52 049	106 751
2014	56 636	53 616	110 252	56 410	53 450	109 860
2015	57 023	54 139	111 162	56 817	53 947	110 764
2016	58 057	55 026	113 083	57 837	54 826	112 663

1. Vývoj ukazatelů v ČR

Rok	Porodnost (na 1 000 obyvatel)			Živorodnost (na 1 000 obyvatel)		
	chlapci	dívky	celkem	chlapci	dívky	celkem
1970	16,05	14,37	15,19	15,94	14,27	15,08
1975	20,22	18,18	19,17	20,10	18,08	19,06
1980	15,93	14,08	14,98	15,85	13,99	14,89
1985	13,95	12,50	13,20	13,89	12,45	13,15
1986	13,71	12,24	12,95	13,65	12,18	12,90
1987	13,44	12,00	12,70	13,39	11,95	12,65
1988	13,54	12,23	12,87	13,48	12,18	12,81
1989	13,10	11,81	12,44	13,04	11,77	12,39
1990	13,35	11,99	12,65	13,30	11,94	12,60
1991	13,37	11,87	12,60	13,32	11,82	12,55
1992	12,57	11,15	11,84	12,52	11,11	11,80
1993	12,43	11,12	11,76	12,38	11,09	11,72
1994	10,93	9,79	10,34	10,89	9,76	10,31
1995	9,87	8,82	9,33	9,84	8,79	9,30
1996	9,29	8,33	8,80	9,26	8,30	8,77
1997	9,32	8,36	8,83	9,29	8,33	8,80
1998	9,33	8,34	8,82	9,30	8,31	8,79
1999	9,19	8,29	8,73	9,16	8,27	8,70
2000	9,45	8,33	8,88	9,41	8,31	8,85
2001	9,39	8,43	8,90	9,36	8,41	8,87
2002	9,63	8,64	9,12	9,61	8,61	9,10
2003	9,71	8,73	9,21	9,69	8,70	9,18
2004	10,14	9,08	9,59	10,11	9,05	9,57
2005	10,54	9,52	10,02	10,51	9,49	9,99
2006	10,93	9,77	10,34	10,89	9,75	10,31
2007	11,62	10,67	11,14	11,60	10,60	11,10
2008	11,94	10,93	11,42	11,91	10,91	11,40
2009	11,75	10,89	11,31	11,72	10,86	11,28
2010	11,70	10,66	11,17	11,67	10,63	11,14
2011	10,86	9,92	10,38	10,83	9,90	10,35
2012	10,80	9,95	10,37	10,76	9,92	10,33
2013	10,64	9,76	10,19	10,60	9,73	10,16
2014	10,96	10,01	10,48	10,91	9,98	10,44
2015	10,97	10,06	10,51	10,97	10,06	10,51
2016	11,18	10,24	10,70	11,14	10,21	10,66

1. Vývoj ukazatelů v ČR

Rok	Mrtvě narození			Zemřelí do 1 dne (0 dnů)			Zemřelí do 3 dnů (0–2 dny)		
	chlapci	dívky	celkem	chlapci	dívky	celkem	chlapci	dívky	celkem
1970	532	496	1 028	690	482	1 172	961	654	1 615
1975	550	543	1 093	869	629	1 498	1 165	851	2 016
1980	421	443	864	485	322	807	711	452	1 163
1985	310	297	607	302	191	493	448	306	754
1986	307	279	586	159	128	287	373	288	661
1987	266	282	548	161	102	263	388	251	639
1988	287	284	571	135	100	235	329	263	592
1989	277	248	525	124	74	198	290	203	493
1990	264	266	530	122	114	236	326	227	553
1991	251	245	496	129	109	238	289	224	513
1992	245	192	437	101	80	181	251	180	431
1993	247	198	445	95	76	171	209	150	359
1994	183	153	336	65	43	108	141	110	251
1995	165	135	300	56	36	92	128	102	230
1996	170	147	317	39	34	73	89	69	158
1997	135	138	273	37	25	62	84	53	137
1998	155	139	294	39	27	66	73	55	128
1999	158	145	303	39	23	62	70	49	119
2000	155	104	259	30	18	48	63	38	101
2001	130	133	263	25	22	47	52	43	95
2002	120	141	261	36	27	63	73	48	121
2003	126	146	272	21	27	48	50	43	93
2004	129	136	265	28	23	51	52	38	90
2005	161	126	287	16	19	35	50	33	83
2006	170	129	299	32	18	50	69	38	107
2007	178	137	315	33	22	55	62	36	98
2008	157	115	272	27	20	47	48	27	75
2009	159	160	319	25	18	43	37	30	67
2010	140	153	293	25	20	45	44	39	83
2011	177	140	317	24	17	41	49	33	82
2012	212	167	379	24	15	39	41	35	76
2013	196	170	366	20	18	38	36	25	61
2014	226	166	392	23	22	45	42	30	72
2015	206	192	398	31	19	50	42	31	73
2016	220	200	420	37	19	56	56	30	86

1. Vývoj ukazatelů v ČR

Rok	Mrtvorozenost (na 1 000 narozených)			Úmrtnost do 1 dne (0 dnů) (na 1 000 živě narozených)			Poporodní úmrtnost (0–2 dny) (na 1 000 živě narozených)		
	chlapci	dívky	celkem	chlapci	dívky	celkem	chlapci	dívky	celkem
1970	6,98	6,83	6,90	9,12	6,68	7,93	12,70	9,06	10,92
1975	5,58	5,76	5,67	8,86	6,71	7,81	11,88	9,08	10,51
1980	5,27	5,92	5,59	6,11	4,33	5,25	8,95	6,08	7,56
1985	4,43	4,47	4,45	4,34	2,88	3,63	6,43	4,62	5,55
1986	4,46	4,29	4,38	2,32	1,97	2,15	5,44	4,44	4,96
1987	3,94	4,41	4,17	2,39	1,60	2,01	5,76	3,95	4,88
1988	4,21	4,36	4,29	1,99	1,54	1,77	4,85	4,06	4,46
1989	4,20	3,94	4,07	1,89	1,18	1,54	4,42	3,24	3,84
1990	3,93	4,17	4,04	1,82	1,79	1,81	4,87	3,57	4,24
1991	3,75	3,89	3,82	1,94	1,74	1,84	4,34	3,57	3,97
1992	3,89	3,24	3,58	1,61	1,36	1,49	4,00	3,05	3,54
1993	3,96	3,35	3,66	1,53	1,29	1,41	3,36	2,55	2,97
1994	3,33	2,94	3,14	1,19	0,83	1,01	2,58	2,12	2,36
1995	3,33	2,88	3,11	1,13	0,77	0,96	2,59	2,18	2,39
1996	3,65	3,33	3,49	0,84	0,77	0,81	1,92	1,57	1,75
1997	2,89	3,12	3,00	0,79	0,57	0,68	1,80	1,20	1,51
1998	3,32	3,15	3,24	0,84	0,61	0,73	1,57	1,25	1,41
1999	3,44	3,31	3,38	0,85	0,53	0,69	1,53	1,12	1,33
2000	3,28	2,37	2,84	0,64	0,41	0,53	1,34	0,87	1,11
2001	2,78	3,01	2,89	0,54	0,50	0,52	1,12	0,98	1,05
2002	2,51	3,12	2,81	0,75	0,60	0,68	1,53	1,06	1,30
2003	2,61	3,19	2,89	0,44	0,59	0,51	1,04	0,94	0,99
2004	2,56	2,86	2,71	0,56	0,49	0,52	1,03	0,80	0,92
2005	3,06	2,53	2,80	0,31	0,38	0,34	0,95	0,66	0,81
2006	3,10	2,51	2,82	0,59	0,35	0,47	1,26	0,74	1,01
2007	3,03	2,43	2,74	0,56	0,39	0,48	1,06	0,64	0,85
2008	2,55	1,97	2,27	0,44	0,34	0,39	0,78	0,46	0,63
2009	2,63	2,75	2,69	0,41	0,31	0,36	0,61	0,52	0,57
2010	2,32	2,68	2,49	0,42	0,35	0,38	0,73	0,69	0,71
2011	3,16	2,64	2,91	0,43	0,32	0,38	0,88	0,62	0,75
2012	3,80	3,14	3,48	0,43	0,28	0,36	0,74	0,66	0,70
2013	3,57	3,26	3,42	0,37	0,35	0,36	0,66	0,48	0,57
2014	3,99	3,10	3,56	0,41	0,41	0,41	0,74	0,56	0,66
2015	3,61	3,55	3,58	0,55	0,35	0,45	0,74	0,57	0,66
2016	3,78	3,63	3,71	0,64	0,35	0,50	0,97	0,55	0,76

1. Vývoj ukazatelů v ČR

Rok	Zemřelí do 7 dnů (0–6 dnů)			Zemřelí ve věku 8–28 dnů (7–27 dnů)			Zemřelí do 28 dnů (0–27 dnů)		
	chlapci	dívky	celkem	chlapci	dívky	celkem	chlapci	dívky	celkem
1970	1 152	792	1 944	149	142	291	1 301	934	2 235
1975	1 431	1 038	2 469	204	162	366	1 635	1 200	2 835
1980	881	569	1 450	167	118	285	1 048	687	1 735
1985	561	380	941	126	100	226	687	480	1 167
1986	507	372	879	139	103	242	646	475	1 121
1987	502	355	857	136	101	237	638	456	1 094
1988	437	348	785	124	94	218	561	442	1 003
1989	411	264	675	141	70	211	552	334	886
1990	450	303	753	155	95	250	605	398	1 003
1991	390	314	704	114	84	198	504	398	902
1992	344	241	585	92	72	164	436	313	749
1993	293	212	505	107	80	187	400	292	692
1994	199	149	348	93	64	157	292	213	505
1995	181	128	309	102	64	166	283	192	475
1996	127	97	224	51	72	123	178	169	347
1997	109	77	186	73	67	140	182	144	326
1998	104	71	175	67	47	114	171	118	289
1999	99	73	172	54	35	89	153	108	261
2000	88	62	150	41	40	81	129	102	231
2001	73	59	132	47	33	80	120	92	212
2002	93	64	157	44	50	94	137	114	251
2003	71	58	129	53	39	92	124	97	221
2004	79	51	130	57	37	94	136	88	224
2005	76	40	116	53	37	90	129	77	206
2006	95	55	150	50	46	96	145	101	246
2007	88	55	143	59	33	92	147	88	235
2008	78	42	120	66	31	97	144	73	217
2009	55	48	103	54	37	91	109	85	194
2010	61	58	119	42	35	77	103	93	196
2011	75	45	120	34	32	66	109	77	186
2012	63	57	120	35	20	55	98	77	175
2013	61	44	105	27	19	46	88	63	151
2014	69	46	115	32	25	57	101	71	172
2015	63	43	106	37	22	59	100	65	165
2016	83	50	133	26	33	59	109	83	192

1. Vývoj ukazatelů v ČR

Rok	Časná novorozenecká úmrtnost			Pozdní novorozenecká úmrtnost			Novorozenecká úmrtnost		
	chlapci	dívky	celkem	chlapci	dívky	celkem	chlapci	dívky	celkem
1970	15,22	10,97	13,15	1,97	1,97	1,97	17,19	12,94	15,12
1975	14,60	11,07	12,87	2,08	1,73	1,91	16,68	12,80	14,78
1980	11,09	7,65	9,43	2,10	1,59	1,85	13,20	9,23	11,28
1985	8,05	5,74	6,93	1,81	1,51	1,66	9,86	7,25	8,59
1986	7,40	5,74	6,59	2,03	1,59	1,81	9,43	7,33	8,41
1987	7,46	5,58	6,55	2,02	1,59	1,81	9,48	7,17	8,36
1988	6,44	5,37	5,92	1,83	1,45	1,64	8,27	6,82	7,56
1989	6,26	4,21	5,26	2,15	1,12	1,64	8,41	5,33	6,90
1990	6,72	4,76	5,77	2,31	1,49	1,91	9,03	6,26	7,68
1991	5,85	5,01	5,44	1,71	1,34	1,53	7,56	6,35	6,97
1992	5,49	4,08	4,81	1,47	1,22	1,35	6,95	5,30	6,15
1993	4,72	3,60	4,17	1,72	1,36	1,55	6,44	4,96	5,72
1994	3,64	2,87	3,27	1,70	1,23	1,47	5,34	4,11	4,74
1995	3,66	2,74	3,22	2,06	1,37	1,73	5,73	4,11	4,94
1996	2,74	2,20	2,48	1,10	1,64	1,36	3,83	3,84	3,84
1997	2,34	1,75	2,05	1,57	1,52	1,54	3,91	3,27	3,60
1998	2,23	1,62	1,93	1,44	1,07	1,26	3,67	2,68	3,19
1999	2,16	1,67	1,92	1,18	0,80	0,99	3,34	2,47	2,92
2000	1,87	1,41	1,65	0,87	0,91	0,89	2,74	2,33	2,54
2001	1,57	1,34	1,46	1,01	0,75	0,88	2,57	2,09	2,34
2002	1,95	1,42	1,69	0,92	1,11	1,01	2,87	2,53	2,71
2003	1,48	1,27	1,38	1,10	0,86	0,98	2,58	2,13	2,36
2004	1,57	1,08	1,33	1,13	0,78	0,96	2,71	1,86	2,29
2005	1,45	0,80	1,13	1,01	0,74	0,88	2,46	1,55	2,02
2006	1,74	1,07	1,42	0,92	0,90	0,91	2,66	1,97	2,32
2007	1,50	0,98	1,25	1,01	0,59	0,80	2,51	1,57	2,05
2008	1,27	0,72	1,00	1,08	0,53	0,81	2,35	1,25	1,81
2009	0,91	0,83	0,87	0,89	0,64	0,77	1,81	1,47	1,64
2010	1,01	1,02	1,02	0,70	0,61	0,66	1,71	1,63	1,67
2011	1,34	0,85	1,10	0,61	0,61	0,61	1,95	1,46	1,71
2012	1,13	1,07	1,11	0,63	0,38	0,51	1,76	1,45	1,61
2013	1,12	0,85	0,98	0,49	0,37	0,43	1,61	1,21	1,41
2014	1,22	0,86	1,05	0,57	0,47	0,52	1,79	1,33	1,57
2015	1,11	0,80	0,96	0,65	0,41	0,53	1,76	1,20	1,49
2016	1,43	0,91	1,18	0,45	0,60	0,52	1,88	1,51	1,70

1. Vývoj ukazatelů v ČR

Rok	Mrtvě narození a zemřelí do 7 dnů			Zemřelí ve věku 28–364 dnů			Zemřelí do 1 roku (0–364 dnů)		
	chlapci	dívky	celkem	chlapci	dívky	celkem	chlapci	dívky	celkem
1970	1 684	1 288	2 972	428	324	752	1 729	1 258	2 987
1975	1 981	1 581	3 562	513	365	878	2 148	1 565	3 713
1980	1 302	1 012	2 314	495	362	857	1 543	1 049	2 592
1985	871	677	1 548	283	244	527	970	724	1 694
1986	814	651	1 465	315	203	518	961	678	1 639
1987	768	637	1 405	285	198	483	923	654	1 577
1988	724	632	1 356	256	204	460	817	646	1 463
1989	688	512	1 200	218	176	394	770	510	1 280
1990	714	569	1 283	228	179	407	833	577	1 410
1991	641	559	1 200	267	174	441	771	572	1 343
1992	589	433	1 022	259	196	455	695	509	1 204
1993	540	410	950	203	133	336	603	425	1 028
1994	382	302	684	194	148	342	486	361	847
1995	346	263	609	156	109	265	439	301	740
1996	297	244	541	112	88	200	290	257	547
1997	244	215	459	111	94	205	293	238	472
1998	259	210	469	98	85	183	269	203	472
1999	257	218	475	68	84	152	221	192	413
2000	243	166	409	89	53	142	218	155	373
2001	203	192	395	92	56	148	212	148	360
2002	213	205	418	79	55	134	216	169	385
2003	197	204	401	83	61	144	207	158	365
2004	208	187	395	74	68	142	210	156	366
2005	237	166	403	83	59	142	212	136	348
2006	265	184	449	69	37	106	214	138	352
2007	266	192	458	71	54	125	218	142	360
2008	235	157	392	56	65	121	200	138	338
2009	214	208	422	76	71	147	185	156	341
2010	201	211	412	69	48	117	172	141	313
2011	252	185	437	65	47	112	174	124	298
2012	275	224	499	63	47	110	161	124	285
2013	257	214	471	70	44	114	158	107	265
2014	295	212	507	52	39	91	153	110	263
2015	269	235	504	68	39	107	168	104	272
2016	303	250	553	73	52	125	192	135	317

1. Vývoj ukazatelů v ČR

Rok	Perinatální úmrtnost			Ponovorozenecká úmrtnost			Kojenecká úmrtnost		
	chlapci	dívky	celkem	chlapci	dívky	celkem	chlapci	dívky	celkem
1970	22,09	17,72	19,96	5,65	4,49	5,09	22,84	17,43	20,20
1975	20,09	16,77	18,47	5,23	3,89	4,58	21,91	16,70	19,36
1980	16,31	13,52	14,96	6,23	4,87	5,57	19,43	14,10	16,85
1985	12,45	10,18	11,34	4,06	3,68	3,88	13,92	10,93	12,47
1986	11,82	10,00	10,94	4,60	3,13	3,88	14,02	10,46	12,29
1987	11,37	9,97	10,69	4,23	3,11	3,69	13,71	10,28	12,05
1988	10,63	9,71	10,18	3,77	3,15	3,47	12,04	9,96	11,03
1989	10,43	8,14	9,31	3,32	2,81	3,07	11,73	8,14	9,97
1990	10,62	8,91	9,79	3,40	2,81	3,12	12,44	9,07	10,80
1991	9,58	8,88	9,24	4,01	2,77	3,41	11,57	9,12	10,38
1992	9,36	7,31	8,37	4,13	3,32	3,74	11,08	8,63	9,89
1993	8,66	6,94	7,82	3,27	2,26	2,78	9,71	7,21	8,49
1994	6,96	5,80	6,40	3,55	2,85	3,21	8,88	6,96	7,95
1995	6,98	5,62	6,32	3,16	2,33	2,76	8,89	6,45	7,70
1996	6,37	5,53	5,96	2,41	2,00	2,21	6,25	5,84	6,05
1997	5,22	4,86	5,01	2,38	2,13	2,26	6,29	5,40	5,86
1998	5,54	4,76	5,16	2,10	1,93	2,02	5,77	4,62	5,21
1999	5,59	4,98	5,29	1,48	1,92	1,70	4,82	4,40	4,62
2000	5,15	3,78	4,49	1,89	1,21	1,56	4,63	3,53	4,10
2001	4,34	4,34	4,34	1,97	1,27	1,63	4,55	3,36	3,97
2002	4,45	4,53	4,49	1,66	1,22	1,44	4,53	3,75	4,15
2003	4,08	4,46	4,27	1,72	1,34	1,54	4,30	3,47	3,90
2004	4,14	3,94	4,04	1,45	1,43	1,44	4,18	3,29	3,75
2005	4,50	3,33	3,93	1,58	1,19	1,39	4,04	2,73	3,40
2006	4,84	3,58	4,23	1,26	0,72	1,00	3,92	2,69	3,33
2007	4,54	3,41	3,98	1,21	0,96	1,09	3,73	2,53	3,14
2008	3,82	2,69	3,27	0,91	1,12	1,01	3,26	2,37	2,83
2009	3,54	3,58	3,56	1,26	1,22	1,24	3,06	2,69	2,88
2010	3,33	3,70	3,51	1,15	0,84	1,00	2,86	2,48	2,67
2011	4,50	3,49	4,01	1,17	0,89	1,03	3,12	2,34	2,74
2012	4,93	4,21	4,58	1,13	0,89	1,01	2,90	2,34	2,62
2013	4,68	4,10	4,40	1,28	0,85	1,07	2,89	2,06	2,48
2014	5,21	3,95	4,60	0,92	0,73	0,83	2,71	2,06	2,39
2015	4,72	4,34	4,53	1,20	0,72	0,97	2,96	1,93	2,46
2016	5,22	4,54	4,89	1,26	0,95	1,11	3,12	2,46	2,81

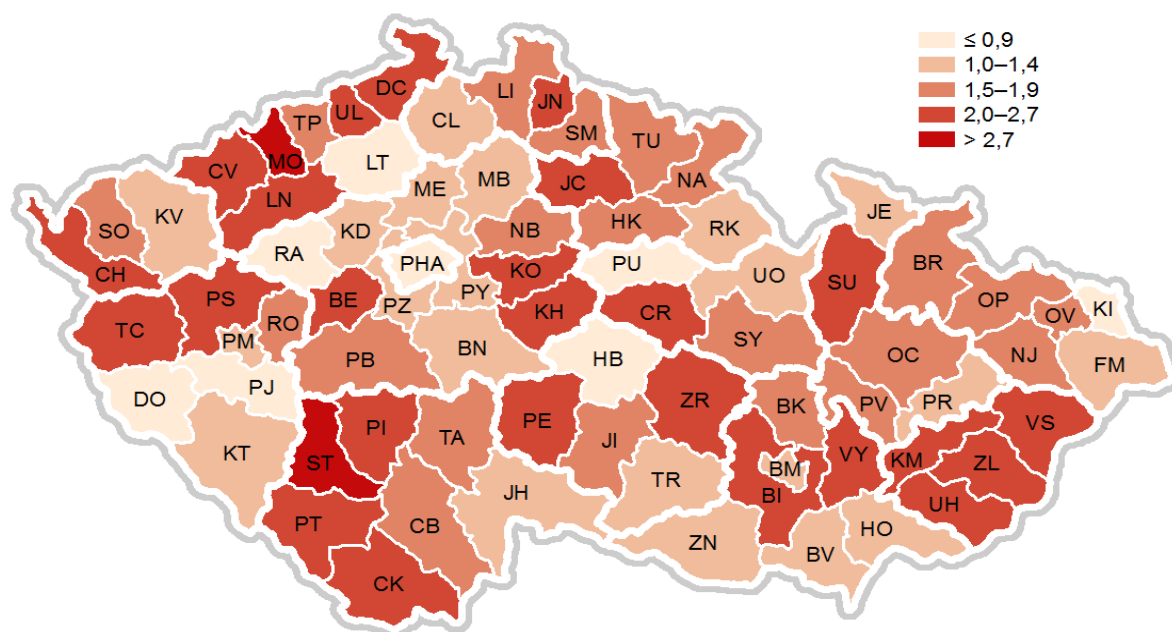
2. Vývoj počtu živě a mrtvě narozených s nízkou porodní hmotností (do 2 499 gramů) podle pohlaví

Rok	Živě narození s porodní hmotností do 2 499 gramů			Podíl dětí s nízkou porodní hmotností na celkovém počtu živě narozených (v %)		
	chlapci	dívky	celkem	chlapci	dívky	celkem
1970	4 306	4 777	9 083	5,7	6,6	6,1
1975	5 523	6 375	11 898	5,6	6,8	6,2
1980	4 302	4 813	9 115	5,4	6,5	5,9
1985	3 512	4 144	7 656	5,0	6,3	5,6
1986	3 570	3 978	7 548	5,2	6,1	5,7
1987	3 244	3 839	7 083	4,8	6,0	5,4
1988	3 318	3 897	7 215	4,9	6,0	5,4
1989	3 005	3 646	6 651	4,6	5,8	5,2
1990	3 339	3 825	7 164	5,0	6,0	5,5
1991	3 501	4 092	7 593	5,3	6,5	5,9
1992	3 228	3 723	6 951	5,1	6,3	5,7
1993	3 133	3 668	6 801	5,0	6,2	5,6
1994	2 692	3 135	5 827	4,9	6,0	5,5
1995	2 436	2 831	5 267	4,9	6,1	5,5
1996	2 344	2 612	4 956	5,0	5,9	5,5
1997	2 359	2 736	5 095	5,1	6,2	5,6
1998	2 483	2 841	5 324	5,3	6,5	5,9
1999	2 383	2 885	5 268	5,2	6,6	5,9
2000	2 496	2 800	5 296	5,3	6,4	5,8
2001	2 534	2 926	5 460	5,4	6,6	6,0
2002	2 710	3 020	5 730	5,7	6,7	6,2
2003	2 907	3 298	6 205	6,0	7,2	6,6
2004	3 182	3 507	6 689	6,3	7,4	6,8
2005	3 277	3 593	6 870	6,2	7,2	6,7
2006	3 518	3 997	7 515	6,4	7,8	7,1
2007	3 949	4 558	8 507	6,8	8,1	7,4
2008	4 066	4 611	8 677	6,6	7,9	7,3
2009	4 178	4 845	9 023	6,9	8,4	7,6
2010	4 141	4 835	8 976	6,9	8,5	7,7
2011	3 858	4 402	8 260	6,9	8,3	7,6
2012	3 895	4 769	8 664	7,0	9,0	8,0
2013	3 929	4 632	8 561	7,2	8,9	8,0
2014	3 980	4 463	8 443	7,1	8,3	7,7
2015	3 923	4 543	8 466	6,9	8,4	7,6
2016	3 936	4 549	8 485	6,8	8,3	7,5

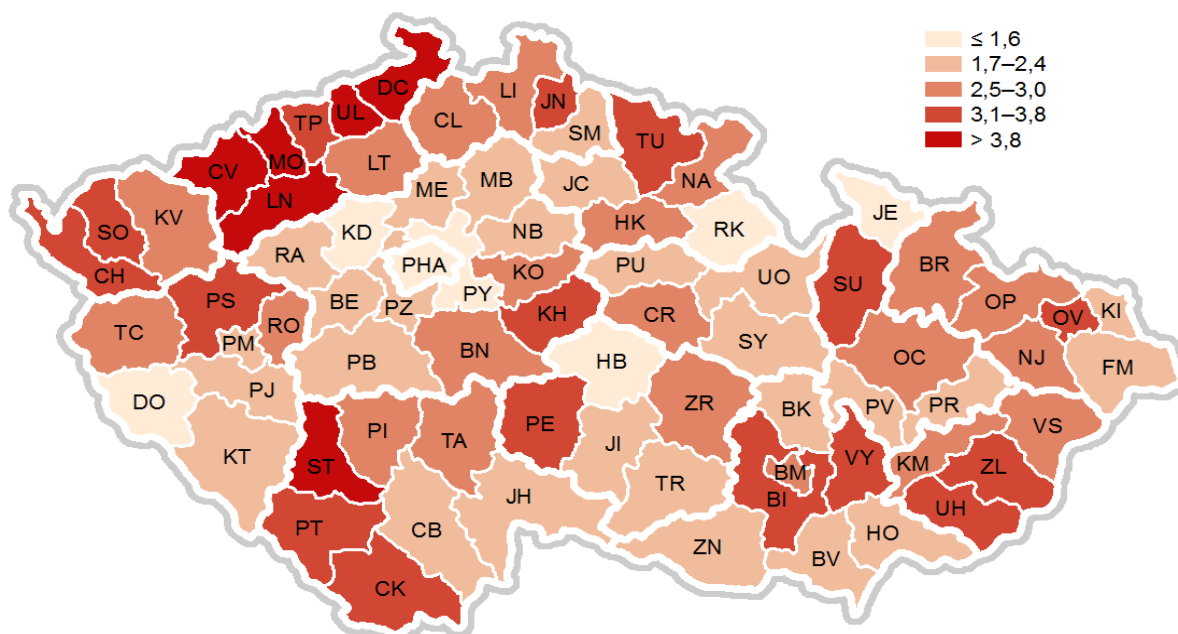
2. Vývoj počtu živě a mrtvě narozených s nízkou porodní hmotností (do 2 499 gramů) podle pohlaví

Mrtvě narození s porodní hmotností 1 000 až 2 499 gramů			Podíl dětí s nízkou porodní hmotností na celkovém počtu mrtvě narozených (v %)			Rok
chlapci	dívky	celkem	chlapci	dívky	celkem	
276	257	533	51,9	51,8	51,8	1970
281	286	567	51,1	52,7	51,9	1975
247	271	518	58,7	61,2	60,0	1980
197	186	383	63,5	62,6	63,1	1985
172	155	327	56,0	55,6	55,8	1986
151	169	320	56,8	59,9	58,4	1987
137	162	299	47,7	57,0	52,4	1988
176	161	337	63,5	64,9	64,2	1989
165	168	333	62,5	63,2	62,8	1990
145	137	282	57,8	55,9	56,9	1991
158	121	279	64,5	63,0	63,8	1992
130	123	253	52,6	62,1	56,9	1993
105	74	179	57,4	48,4	53,3	1994
94	89	183	57,0	65,9	61,0	1995
95	93	188	55,9	63,3	59,3	1996
77	74	151	57,0	53,6	55,3	1997
99	73	172	63,9	52,5	58,5	1998
92	75	167	58,2	51,7	55,1	1999
91	65	156	58,7	62,5	60,2	2000
82	78	160	63,1	58,6	60,8	2001
55	75	130	45,8	53,2	49,8	2002
58	87	145	46,0	59,6	53,3	2003
75	76	151	58,1	55,9	57,0	2004
94	82	176	58,4	65,1	61,3	2005
105	75	180	61,8	58,1	60,2	2006
95	88	183	53,4	64,2	58,1	2007
88	71	159	56,1	61,7	58,5	2008
103	94	197	64,8	58,8	61,8	2009
84	80	164	60,0	52,3	56,0	2010
112	88	200	63,3	62,9	63,1	2011
126	111	237	59,4	66,5	62,5	2012
94	62	156	48,0	36,5	42,6	2013
99	81	180	43,8	48,8	45,9	2014
82	78	160	39,8	40,6	40,2	2015
100	81	181	45,5	40,5	43,1	2016

5. Průměr novorozenecké úmrtnosti za období 2012–2016



6. Průměr kojenecké úmrtnosti za období 2012–2016



Seznam krajů a okresů

PHA	Hl. m. Praha	DC	Děčín	BK	Blansko
BN	Benešov	CV	Chomutov	BM	Brno-město
BE	Beroun	LT	Litoměřice	BO	Brno-venkov
KD	Kladno	LN	Louny	BV	Břeclav
KO	Kolín	MO	Most	HO	Hodonín
KH	Kutná Hora	TP	Teplice	VY	Vyškov
ME	Mělník	UL	Ústí nad Labem	ZN	Znojmo
MB	Mladá Boleslav	UST	Ústecký kraj	JHM	Jihomoravský kraj
NB	Nymburk	CL	Česká Lípa	JE	Jeseník
PY	Praha-východ	JN	Jablonec nad Nisou	OC	Olomouc
PZ	Praha-západ	LI	Liberec	PV	Prostějov
PB	Příbram	SM	Semily	PR	Přerov
RA	Rakovník	LIB	Liberecký kraj	SU	Šumperk
STC	Středočeský kraj	HK	Hradec Králové	OLO	Olomoucký kraj
CB	České Budějovice	JC	Jičín	KM	Kroměříž
CK	Český Krumlov	NA	Náchod	UH	Uherské Hradiště
JH	Jindřichův Hradec	RK	Rychnov nad Kněžnou	VS	Vsetín
PI	Písek	TU	Trutnov	ZL	Zlín
PT	Prachatice	HRA	Královéhradecký kraj	ZLI	Zlínský kraj
ST	Strakonice	CR	Chrudim	BR	Bruntál
TA	Tábor	PU	Pardubice	FM	Frydek-Místek
JHC	Jihočeský kraj	SY	Svitavy	KI	Karviná
DO	Domažlice	UO	Ústí nad Orlicí	NJ	Nový Jičín
KT	Klatovy	PAR	Pardubický kraj	OP	Opava
PM	Plzeň-město	HB	Havlíčkův Brod	OV	Ostrava-město
PJ	Plzeň-jih	JI	Jihlava	MSK	Moravskoslezský kraj
PS	Plzeň-sever	PE	Pelhřimov		
RO	Rokycany	TR	Třebíč		
TC	Tachov	ZR	Žďár nad Sázavou		
PLZ	Plzeňský kraj	VYS	Kraj Vysočina		
CH	Cheb				
KV	Karlovy Vary				
SO	Sokolov				
KAR	Karlovarský kraj				

3. Živě narození podle porodní hmotnosti, pohlaví a kraje bydliště

Území, kraj	Porodní hmotnost v gramech						
	-999	1000– 1499	1500– 1999	2000– 2499	2500– 2999	3000– 3499	3500– 3999
	chlapci						
Hl. m. Praha	29	51	120	301	1 033	2 742	2 419
Středočeský	43	55	102	280	1 042	2 801	2 399
Jihočeský	19	30	49	136	515	1 334	1 090
Plzeňský	12	23	43	127	448	1 142	931
Karlovarský	6	13	29	70	242	508	410
Ústecký	25	39	81	283	773	1 590	1 080
Liberecký	9	20	34	134	405	938	758
Královéhradecký	8	16	39	107	441	1 110	860
Pardubický	11	10	38	91	403	1 072	894
Vysočina	10	14	37	107	384	943	864
Jihomoravský	19	33	71	250	840	2 416	2 290
Olomoucký	18	30	57	140	549	1 255	1 061
Zlínský	16	5	50	122	384	1 032	1 004
Moravskoslezský	42	48	79	305	906	2 295	1 936
Česká republika	267	387	829	2 453	8 365	21 178	17 996
	dívky						
Hl. m. Praha	24	39	112	361	1 368	3 050	1 883
Středočeský	21	51	126	384	1 410	3 008	1 789
Jihočeský	28	20	57	196	664	1 412	702
Plzeňský	8	30	43	176	623	1 221	644
Karlovarský	8	8	26	75	359	581	285
Ústecký	22	37	110	312	990	1 532	784
Liberecký	7	21	41	134	530	1 008	524
Královéhradecký	20	19	40	141	586	1 162	612
Pardubický	13	14	37	135	562	1 130	639
Vysočina	7	17	64	129	469	1 057	667
Jihomoravský	20	47	89	280	1 187	2 681	1 678
Olomoucký	10	24	49	167	687	1 316	777
Zlínský	12	23	48	147	506	1 129	771
Moravskoslezský	27	47	97	349	1 153	2 334	1 393
Česká republika	227	397	939	2 986	11 094	22 621	13 148

3. Živě narození podle porodní hmotnosti, pohlaví a kraje bydliště

Porodní hmotnost v gramech						Živorodnost	Území, kraj
4000– 4499	4500– 4999	5000+	nezjištěno	Celkem	1000+		
chlapci							
667	91	6	106	7 565	7 430	12,3	Hl. m. Praha
680	94	3	46	7 545	7 456	11,5	Středočeský
271	32	1	28	3 505	3 458	11,1	Jihočeský
252	28	2	17	3 025	2 996	10,6	Plzeňský
89	13	2	14	1 396	1 376	9,5	Karlovarský
304	45	3	36	4 259	4 198	10,4	Ústecký
213	21	1	24	2 557	2 524	11,8	Liberecký
231	35	5	28	2 880	2 844	10,6	Královéhradecký
262	37	2	28	2 848	2 809	11,1	Pardubický
284	33	5	21	2 702	2 671	10,7	Vysočina
711	84	7	58	6 779	6 702	11,8	Jihomoravský
276	52	3	34	3 475	3 423	11,2	Olomoucký
315	43	7	28	3 006	2 962	10,5	Zlínský
561	60	2	61	6 295	6 192	10,6	Moravskoslezský
5 116	668	49	529	57 837	57 041	11,1	Česká republika
dívky							
386	47	2	92	7 364	7 248	11,2	Hl. m. Praha
329	34	1	50	7 203	7 132	10,7	Středočeský
122	14	-	27	3 242	3 187	10,0	Jihočeský
134	11	-	25	2 915	2 882	10,0	Plzeňský
58	4	-	15	1 419	1 396	9,4	Karlovarský
170	10	2	35	4 004	3 947	9,7	Ústecký
108	9	-	21	2 403	2 375	10,7	Liberecký
123	8	-	25	2 736	2 691	9,8	Královéhradecký
124	7	-	24	2 685	2 648	10,3	Pardubický
157	14	3	21	2 605	2 577	10,2	Vysočina
330	37	1	64	6 414	6 330	10,7	Jihomoravský
149	18	-	25	3 222	3 187	9,9	Olomoucký
173	14	3	31	2 857	2 814	9,6	Zlínský
288	20	-	49	5 757	5 681	9,3	Moravskoslezský
2 651	247	12	504	54 826	54 095	10,2	Česká republika

3. Živě narození podle porodní hmotnosti, pohlaví a kraje bydliště

Území, kraj	Porodní hmotnost v gramech						
	-999	1000– 1499	1500– 1999	2000– 2499	2500– 2999	3000– 3499	3500– 3999
	celkem						
Hl. m. Praha	53	90	232	662	2 401	5 792	4 302
Středočeský	64	106	228	664	2 452	5 809	4 188
Jihočeský	47	50	106	332	1 179	2 746	1 792
Plzeňský	20	53	86	303	1 071	2 363	1 575
Karlovarský	14	21	55	145	601	1 089	695
Ústecký	47	76	191	595	1 763	3 122	1 864
Liberecký	16	41	75	268	935	1 946	1 282
Královéhradecký	28	35	79	248	1 027	2 272	1 472
Pardubický	24	24	75	226	965	2 202	1 533
Vysočina	17	31	101	236	853	2 000	1 531
Jihomoravský	39	80	160	530	2 027	5 097	3 968
Olomoucký	28	54	106	307	1 236	2 571	1 838
Zlínský	28	28	98	269	890	2 161	1 775
Moravskoslezský	69	95	176	654	2 059	4 629	3 329
Česká republika	494	784	1 768	5 439	19 459	43 799	31 144

3. Živě narození podle porodní hmotnosti, pohlaví a kraje bydliště

Porodní hmotnost v gramech						Živorodnost	Území, kraj
4000– 4499	4500– 4999	5000+	nezjištěno	Celkem	1000+		
celkem							
1 053	138	8	198	14 929	14 678	11,7	Hl. m. Praha
1 009	128	4	96	14 748	14 588	11,1	Středočeský
393	46	1	55	6 747	6 645	10,6	Jihočeský
386	39	2	42	5 940	5 878	10,3	Plzeňský
147	17	2	29	2 815	2 772	9,5	Karlovarský
474	55	5	71	8 263	8 145	10,0	Ústecký
321	30	1	45	4 960	4 899	11,3	Liberecký
354	43	5	53	5 616	5 535	10,2	Královéhradecký
386	44	2	52	5 533	5 457	10,7	Pardubický
441	47	8	42	5 307	5 248	10,4	Vysočina
1 041	121	8	122	13 193	13 032	11,2	Jihomoravský
425	70	3	59	6 697	6 610	10,6	Olomoucký
488	57	10	59	5 863	5 776	10,0	Zlínský
849	80	2	110	12 052	11 873	9,9	Moravskoslezský
7 767	915	61	1 033	112 663	111 136	10,7	Česká republika

4. Mrtvě narození podle porodní hmotnosti, pohlaví a kraje bydliště

Území, kraj	Porodní hmotnost v gramech						
	-999	1000- 1499	1500- 1999	2000- 2499	2500- 2999	3000- 3499	3500- 3999
	chlapci						
Hl. m. Praha	7	5	2	6	3	4	-
Středočeský	13	9	2	8	2	-	-
Jihočeský	2	3	1	1	-	2	2
Plzeňský	3	3	2	1	1	1	2
Karlovarský	1	1	3	1	-	-	-
Ústecký	8	1	4	2	5	1	-
Liberecký	3	2	1	3	-	3	-
Královéhradecký	5	-	1	1	-	2	-
Pardubický	4	5	2	1	2	-	-
Vysočina	1	1	1	1	3	-	-
Jihomoravský	2	2	1	1	2	-	2
Olomoucký	3	-	1	3	2	2	1
Zlínský	5	-	1	1	1	-	1
Moravskoslezský	6	6	4	6	2	1	1
Česká republika	63	38	26	36	23	16	9
	dívky						
Hl. m. Praha	11	-	3	6	4	2	-
Středočeský	7	3	3	3	4	3	1
Jihočeský	-	1	-	3	3	-	-
Plzeňský	2	2	2	1	1	1	-
Karlovarský	1	-	-	1	2	-	-
Ústecký	4	8	5	1	1	1	2
Liberecký	-	1	-	-	-	2	1
Královéhradecký	6	1	1	2	-	1	1
Pardubický	1	1	1	-	3	-	-
Vysočina	7	3	2	1	1	3	-
Jihomoravský	9	4	6	1	3	3	-
Olomoucký	2	1	1	2	2	2	-
Zlínský	4	-	-	3	-	3	-
Moravskoslezský	5	4	2	2	-	1	2
Česká republika	59	29	26	26	24	22	7

4. Mrtvě narození podle porodní hmotnosti, pohlaví a kraje bydliště

Porodní hmotnost v gramech					Mrtvorozenost	Území, kraj
4000– 4499	4500– 4999	5000+	nezjištěno	Celkem		
chlapci						
-	-	-	-	27	3,6	Hl. m. Praha
2	-	-	-	36	4,7	Středočeský
-	-	-	-	11	3,1	Jihočeský
-	-	-	-	13	4,3	Plzeňský
-	-	-	-	6	4,3	Karlovarský
-	-	-	-	21	4,9	Ústecký
-	-	-	-	12	4,7	Liberecký
-	-	1	-	10	3,5	Královéhradecký
1	-	-	1	16	5,6	Pardubický
-	-	-	-	7	2,6	Vysočina
1	-	-	-	11	1,6	Jihomoravský
-	-	-	-	12	3,4	Olomoucký
-	-	-	1	10	3,3	Zlínský
-	-	1	1	28	4,4	Moravskoslezský
4	-	2	3	220	3,8	Česká republika
dívky						
2	-	-	-	28	3,8	Hl. m. Praha
-	-	-	-	24	3,3	Středočeský
-	-	-	-	7	2,2	Jihočeský
-	-	-	-	9	3,1	Plzeňský
-	-	-	-	4	2,8	Karlovarský
-	-	-	1	23	5,7	Ústecký
-	-	-	-	4	1,7	Liberecký
-	1	-	-	13	4,7	Královéhradecký
-	-	-	-	6	2,2	Pardubický
-	-	-	-	17	6,5	Vysočina
-	-	-	-	26	4,0	Jihomoravský
2	-	1	-	13	4,0	Olomoucký
-	-	-	-	10	3,5	Zlínský
-	-	-	-	16	2,8	Moravskoslezský
4	1	1	1	200	3,6	Česká republika

4. Mrtvě narození podle porodní hmotnosti, pohlaví a kraje bydliště

Území, kraj	Porodní hmotnost v gramech						
	-999	1000– 1499	1500– 1999	2000– 2499	2500– 2999	3000– 3499	3500– 3999
	celkem						
Hl. m. Praha	18	5	5	12	7	6	-
Středočeský	20	12	5	11	6	3	1
Jihočeský	2	4	1	4	3	2	2
Plzeňský	5	5	4	2	2	2	2
Karlovarský	2	1	3	2	2	-	-
Ústecký	12	9	9	3	6	2	2
Liberecký	3	3	1	3	-	5	1
Královéhradecký	11	1	2	3	-	3	1
Pardubický	5	6	3	1	5	-	-
Vysočina	8	4	3	2	4	3	-
Jihomoravský	11	6	7	2	5	3	2
Olomoucký	5	1	2	5	4	4	1
Zlínský	9	-	1	4	1	3	1
Moravskoslezský	11	10	6	8	2	2	3
Česká republika	122	67	52	62	47	38	16

4. Mrtvě narození podle porodní hmotnosti, pohlaví a kraje bydliště

Porodní hmotnost v gramech					Mrtvorozenost	Území, kraj
4000– 4499	4500– 4999	5000+	nezjištěno	Celkem		
celkem						
2	-	-	-	55	3,7	Hl. m. Praha
2	-	-	-	60	4,1	Středočeský
-	-	-	-	18	2,7	Jihočeský
-	-	-	-	22	3,7	Plzeňský
-	-	-	-	10	3,5	Karlovarský
-	-	-	1	44	5,3	Ústecký
-	-	-	-	16	3,2	Liberecký
-	1	1	-	23	4,1	Královéhradecký
1	-	-	1	22	4,0	Pardubický
-	-	-	-	24	4,5	Vysočina
1	-	-	-	37	2,8	Jihomoravský
2	-	1	-	25	3,7	Olomoucký
-	-	-	1	20	3,4	Zlínský
-	-	1	1	44	3,6	Moravskoslezský
8	1	3	4	420	3,7	Česká republika

5. Živě narození podle porodní hmotnosti, pohlaví, kraje a okresu bydliště

Území, kraj, okres	Porodní hmotnost v gramech							
	-999	1000– 2499	2500– 4499	4500+	nezjiš- těno	celkem	-2499	2500+
	chlapci							
Hl. m. Praha	29	472	6 861	97	106	7 565	501	6 958
Benešov	4	32	463	8	2	509	36	471
Beroun	6	29	454	8	5	502	35	462
Kladno	5	55	879	20	1	960	60	899
Kolín	1	30	521	6	-	558	31	527
Kutná Hora	2	26	329	8	4	369	28	337
Mělník	3	29	562	5	4	603	32	567
Mladá Boleslav	3	41	618	5	3	670	44	623
Nymburk	4	32	487	3	2	528	36	490
Praha-východ	7	62	987	9	9	1 074	69	996
Praha-západ	3	49	808	5	12	877	52	813
Příbram	2	38	564	12	3	619	40	576
Rakovník	3	14	250	8	1	276	17	258
Středočeský	43	437	6 922	97	46	7 545	480	7 019
České Budějovice	5	75	991	12	9	1 092	80	1 003
Český Krumlov	-	30	327	3	1	361	30	330
Jindřichův Hradec	6	25	402	3	6	442	31	405
Písek	-	21	336	4	3	364	21	340
Prachatice	2	20	261	3	4	290	22	264
Strakonice	2	24	347	1	2	376	26	348
Tábor	4	20	546	7	3	580	24	553
Jihočeský	19	215	3 210	33	28	3 505	234	3 243
Domažlice	1	27	306	-	1	335	28	306
Klatovy	-	23	373	8	3	407	23	381
Plzeň-město	4	71	950	10	8	1 043	75	960
Plzeň-jih	-	19	295	2	-	316	19	297
Plzeň-sever	4	26	372	4	4	410	30	376
Rokycany	1	14	215	1	-	231	15	216
Tachov	2	13	262	5	1	283	15	267
Plzeňský	12	193	2 773	30	17	3 025	205	2 803

5. Živě narození podle porodní hmotnosti, pohlaví, kraje a okresu bydliště

Území, kraj, okres	Porodní hmotnost v gramech							
	-999	1000– 2499	2500– 4499	4500+	nezjiš- těno	celkem	-2499	2500+
	chlapci							
Cheb	1	29	363	8	6	407	30	371
Karlovy Vary	2	38	497	7	4	548	40	504
Sokolov	3	45	389	-	4	441	48	389
Karlovarský	6	112	1 249	15	14	1 396	118	1 264
Děčín	2	75	553	10	4	644	77	563
Chomutov	5	65	534	3	7	614	70	537
Litoměřice	1	38	558	10	5	612	39	568
Louny	5	48	408	2	4	467	53	410
Most	7	56	531	4	2	600	63	535
Teplice	4	56	554	9	3	626	60	563
Ústí nad Labem	1	65	609	10	11	696	66	619
Ústecký	25	403	3 747	48	36	4 259	428	3 795
Česká Lípa	4	57	488	6	8	563	61	494
Jablonec nad Nisou	1	36	486	2	3	528	37	488
Liberec	3	72	941	14	9	1 039	75	955
Semily	1	23	399	-	4	427	24	399
Liberecký	9	188	2 314	22	24	2 557	197	2 336
Hradec Králové	2	51	803	15	4	875	53	818
Jičín	2	22	375	8	3	410	24	383
Náchod	2	35	532	5	7	581	37	537
Rychnov n. Kněžnou	1	25	380	4	7	417	26	384
Trutnov	1	29	552	8	7	597	30	560
Královéhradecký	8	162	2 642	40	28	2 880	170	2 682
Chrudim	1	35	512	10	3	561	36	522
Pardubice	6	47	870	11	9	943	53	881
Svitavy	2	25	518	5	7	557	27	523
Ústí nad Orlicí	2	32	731	13	9	787	34	744
Pardubický	11	139	2 631	39	28	2 848	150	2 670
Havlíčkův Brod	3	22	457	8	6	496	25	465
Jihlava	3	32	533	8	2	578	35	541
Pelhřimov	2	19	315	2	2	340	21	317
Třebíč	2	47	504	9	3	565	49	513
Žďár nad Sázavou	-	38	666	11	8	723	38	677
Vysočina	10	158	2 475	38	21	2 702	168	2 513

5. Živě narození podle porodní hmotnosti, pohlaví, kraje a okresu bydliště

Území, kraj, okres	Porodní hmotnost v gramech							
	-999	1000– 2499	2500– 4499	4500+	nezjiš- těno	celkem	-2499	2500+
	chlapci							
Blansko	1	30	541	6	3	581	31	547
Brno-město	8	109	2 162	31	19	2 329	117	2 193
Brno-venkov	5	79	1 245	22	10	1 361	84	1 267
Břeclav	-	31	572	9	10	622	31	581
Hodonín	4	42	668	9	7	730	46	677
Vyškov	1	26	478	8	3	516	27	486
Znojmo	-	37	591	6	6	640	37	597
Jihomoravský	19	354	6 257	91	58	6 779	373	6 348
Jeseník	-	9	154	3	2	168	9	157
Olomouc	13	88	1 237	19	17	1 374	101	1 256
Prostějov	-	34	527	9	4	574	34	536
Přerov	1	54	641	14	6	716	55	655
Šumperk	4	42	582	10	5	643	46	592
Olomoucký	18	227	3 141	55	34	3 475	245	3 196
Kroměříž	2	36	507	9	4	558	38	516
Uherské Hradiště	-	33	671	10	6	720	33	681
Vsetín	3	52	677	11	10	753	55	688
Zlín	11	56	880	20	8	975	67	900
Zlínský	16	177	2 735	50	28	3 006	193	2 785
Bruntál	1	40	434	2	8	485	41	436
Frydek-Místek	11	56	1 032	13	15	1 127	67	1 045
Karviná	6	100	1 079	12	6	1 203	106	1 091
Nový Jičín	2	44	718	9	11	784	46	727
Opava	8	46	884	11	8	957	54	895
Ostrava-město	14	146	1 551	15	13	1 739	160	1 566
Moravskoslezský	42	432	5 698	62	61	6 295	474	5 760
Česká republika	267	3 669	52 655	717	529	57 837	3 936	53 372

5. Živě narození podle porodní hmotnosti, pohlaví, kraje a okresu bydliště

Území, kraj, okres	Porodní hmotnost v gramech							
	-999	1000– 2499	2500– 4499	4500+	nezjiš- těno	celkem	-2499	2500+
	dívky							
Hl. m. Praha	24	512	6 687	49	92	7 364	536	6 736
Benešov	2	34	465	3	6	510	36	468
Beroun	1	52	449	3	6	511	53	452
Kladno	6	82	787	3	6	884	88	790
Kolín	-	33	482	4	5	524	33	486
Kutná Hora	2	26	353	1	4	386	28	354
Mělník	1	57	500	4	6	568	58	504
Mladá Boleslav	1	50	649	2	1	703	51	651
Nymburk	-	38	440	1	2	481	38	441
Praha-východ	4	77	919	7	8	1 015	81	926
Praha-západ	2	64	744	2	5	817	66	746
Příbram	2	34	505	2	-	543	36	507
Rakovník	-	14	243	3	1	261	14	246
Středočeský	21	561	6 536	35	50	7 203	582	6 571
České Budějovice	14	81	962	3	15	1 075	95	965
Český Krumlov	1	32	286	1	4	324	33	287
Jindřichův Hradec	4	39	396	2	-	441	43	398
Písek	1	32	327	-	3	363	33	327
Prachatice	2	25	205	2	2	236	27	207
Strakonice	4	30	305	4	1	344	34	309
Tábor	2	34	419	2	2	459	36	421
Jihočeský	28	273	2 900	14	27	3 242	301	2 914
Domažlice	-	25	273	1	5	304	25	274
Klatovy	3	29	391	3	7	433	32	394
Plzeň-město	4	84	861	2	7	958	88	863
Plzeň-jih	-	28	265	-	2	295	28	265
Plzeň-sever	-	33	359	3	1	396	33	362
Rokycany	-	25	231	2	1	259	25	233
Tachov	1	25	242	-	2	270	26	242
Plzeňský	8	249	2 622	11	25	2 915	257	2 633

5. Živě narození podle porodní hmotnosti, pohlaví, kraje a okresu bydliště

Území, kraj, okres	Porodní hmotnost v gramech							
	-999	1000–2499	2500–4499	4500+	nezjištěno	celkem	-2499	2500+
	dívky							
Cheb	-	28	389	2	5	424	28	391
Karlovy Vary	4	47	487	-	3	541	51	487
Sokolov	4	34	407	2	7	454	38	409
Karlovarský	8	109	1 283	4	15	1 419	117	1 287
Děčín	2	80	531	-	9	622	82	531
Chomutov	4	91	528	3	3	629	95	531
Litoměřice	1	53	471	-	7	532	54	471
Louny	5	46	360	2	3	416	51	362
Most	4	62	466	2	3	537	66	468
Teplice	4	70	545	2	5	626	74	547
Ústí nad Labem	2	57	575	3	5	642	59	578
Ústecký	22	459	3 476	12	35	4 004	481	3 488
Česká Lípa	2	49	498	-	5	554	51	498
Jablonec nad Nisou	3	52	475	3	4	537	55	478
Liberec	1	76	862	5	8	952	77	867
Semily	1	19	335	1	4	360	20	336
Liberecký	7	196	2 170	9	21	2 403	203	2 179
Hradec Králové	6	62	762	1	3	834	68	763
Jičín	4	26	371	2	1	404	30	373
Náchod	4	45	465	3	6	523	49	468
Rychnov n. Kněžnou	1	26	363	1	13	404	27	364
Trutnov	5	41	522	1	2	571	46	523
Královéhradecký	20	200	2 483	8	25	2 736	220	2 491
Chrudim	6	41	480	1	4	532	47	481
Pardubice	4	64	832	3	8	911	68	835
Svitavy	1	30	481	-	4	516	31	481
Ústí nad Orlicí	2	51	662	3	8	726	53	665
Pardubický	13	186	2 455	7	24	2 685	199	2 462
Havlíčkův Brod	-	38	428	2	9	477	38	430
Jihlava	1	37	592	5	5	640	38	597
Pelhřimov	2	22	302	2	2	330	24	304
Třebíč	3	53	497	5	4	562	56	502
Žďár nad Sázavou	1	60	531	3	1	596	61	534
Vysočina	7	210	2 350	17	21	2 605	217	2 367

5. Živě narození podle porodní hmotnosti, pohlaví, kraje a okresu bydliště

Území, kraj, okres	Porodní hmotnost v gramech							
	-999	1000– 2499	2500– 4499	4500+	nezjiš- těno	celkem	-2499	2500+
	dívky							
Blansko	-	38	532	-	6	576	38	532
Brno-město	4	135	2 055	18	22	2 234	139	2 073
Brno-venkov	4	92	1 125	7	7	1 235	96	1 132
Břeclav	2	38	541	3	9	593	40	544
Hodonín	4	41	689	1	13	748	45	690
Vyškov	2	37	439	4	1	483	39	443
Znojmo	4	35	495	5	6	545	39	500
Jihomoravský	20	416	5 876	38	64	6 414	436	5 914
Jeseník	1	20	146	-	3	170	21	146
Olomouc	6	99	1 205	2	7	1 319	105	1 207
Prostějov	2	44	487	6	-	539	46	493
Přerov	-	40	584	8	8	640	40	592
Šumperk	1	37	507	2	7	554	38	509
Olomoucký	10	240	2 929	18	25	3 222	250	2 947
Kroměříž	2	37	505	1	3	548	39	506
Uherské Hradiště	4	47	592	3	3	649	51	595
Vsetín	4	48	612	4	10	678	52	616
Zlín	2	86	870	9	15	982	88	879
Zlínský	12	218	2 579	17	31	2 857	230	2 596
Bruntál	1	33	372	-	3	409	34	372
Frydek-Místek	5	76	938	4	7	1 030	81	942
Karviná	2	114	972	7	17	1 112	116	979
Nový Jičín	7	54	721	1	2	785	61	722
Opava	4	57	797	-	7	865	61	797
Ostrava-město	8	159	1 368	8	13	1 556	167	1 376
Moravskoslezský	27	493	5 168	20	49	5 757	520	5 188
Česká republika	227	4 322	49 514	259	504	54 826	4 549	49 773

5. Živě narození podle porodní hmotnosti, pohlaví, kraje a okresu bydliště

Území, kraj, okres	Porodní hmotnost v gramech							
	-999	1000– 2499	2500– 4499	4500+	nezjiš- těno	celkem	-2499	2500+
	celkem							
Hl. m. Praha	53	984	13 548	146	198	14 929	1 037	13 694
Benešov	6	66	928	11	8	1 019	72	939
Beroun	7	81	903	11	11	1 013	88	914
Kladno	11	137	1 666	23	7	1 844	148	1 689
Kolín	1	63	1 003	10	5	1 082	64	1 013
Kutná Hora	4	52	682	9	8	755	56	691
Mělník	4	86	1 062	9	10	1 171	90	1 071
Mladá Boleslav	4	91	1 267	7	4	1 373	95	1 274
Nymburk	4	70	927	4	4	1 009	74	931
Praha-východ	11	139	1 906	16	17	2 089	150	1 922
Praha-západ	5	113	1 552	7	17	1 694	118	1 559
Příbram	4	72	1 069	14	3	1 162	76	1 083
Rakovník	3	28	493	11	2	537	31	504
Středočeský	64	998	13 458	132	96	14 748	1 062	13 590
České Budějovice	19	156	1 953	15	24	2 167	175	1 968
Český Krumlov	1	62	613	4	5	685	63	617
Jindřichův Hradec	10	64	798	5	6	883	74	803
Písek	1	53	663	4	6	727	54	667
Prachatice	4	45	466	5	6	526	49	471
Strakonice	6	54	652	5	3	720	60	657
Tábor	6	54	965	9	5	1 039	60	974
Jihočeský	47	488	6 110	47	55	6 747	535	6 157
Domažlice	1	52	579	1	6	639	53	580
Klatovy	3	52	764	11	10	840	55	775
Plzeň-město	8	155	1 811	12	15	2 001	163	1 823
Plzeň-jih	-	47	560	2	2	611	47	562
Plzeň-sever	4	59	731	7	5	806	63	738
Rokycany	1	39	446	3	1	490	40	449
Tachov	3	38	504	5	3	553	41	509
Plzeňský	20	442	5 395	41	42	5 940	462	5 436

5. Živě narození podle porodní hmotnosti, pohlaví, kraje a okresu bydliště

Území, kraj, okres	Porodní hmotnost v gramech							
	-999	1000– 2499	2500– 4499	4500+	nezjiš- těno	celkem	-2499	2500+
	celkem							
Cheb	1	57	752	10	11	831	58	762
Karlovy Vary	6	85	984	7	7	1 089	91	991
Sokolov	7	79	796	2	11	895	86	798
Karlovarský	14	221	2 532	19	29	2 815	235	2 551
Děčín	4	155	1 084	10	13	1 266	159	1 094
Chomutov	9	156	1 062	6	10	1 243	165	1 068
Litoměřice	2	91	1 029	10	12	1 144	93	1 039
Louny	10	94	768	4	7	883	104	772
Most	11	118	997	6	5	1 137	129	1 003
Teplíce	8	126	1 099	11	8	1 252	134	1 110
Ústí nad Labem	3	122	1 184	13	16	1 338	125	1 197
Ústecký	47	862	7 223	60	71	8 263	909	7 283
Česká Lípa	6	106	986	6	13	1 117	112	992
Jablonec nad Nisou	4	88	961	5	7	1 065	92	966
Liberec	4	148	1 803	19	17	1 991	152	1 822
Semily	2	42	734	1	8	787	44	735
Liberecký	16	384	4 484	31	45	4 960	400	4 515
Hradec Králové	8	113	1 565	16	7	1 709	121	1 581
Jičín	6	48	746	10	4	814	54	756
Náchod	6	80	997	8	13	1 104	86	1 005
Rychnov n. Kněžnou	2	51	743	5	20	821	53	748
Trutnov	6	70	1 074	9	9	1 168	76	1 083
Královéhradecký	28	362	5 125	48	53	5 616	390	5 173
Chrudim	7	76	992	11	7	1 093	83	1 003
Pardubice	10	111	1 702	14	17	1 854	121	1 716
Svitavy	3	55	999	5	11	1 073	58	1 004
Ústí nad Orlicí	4	83	1 393	16	17	1 513	87	1 409
Pardubický	24	325	5 086	46	52	5 533	349	5 132
Havlíčkův Brod	3	60	885	10	15	973	63	895
Jihlava	4	69	1 125	13	7	1 218	73	1 138
Pelhřimov	4	41	617	4	4	670	45	621
Třebíč	5	100	1 001	14	7	1 127	105	1 015
Žďár nad Sázavou	1	98	1 197	14	9	1 319	99	1 211
Vysočina	17	368	4 825	55	42	5 307	385	4 880

5. Živě narození podle porodní hmotnosti, pohlaví, kraje a okresu bydliště

Území, kraj, okres	Porodní hmotnost v gramech							
	-999	1000– 2499	2500– 4499	4500+	nezjiš- těno	celkem	-2499	2500+
	celkem							
Blansko	1	68	1 073	6	9	1 157	69	1 079
Brno-město	12	244	4 217	49	41	4 563	256	4 266
Brno-venkov	9	171	2 370	29	17	2 596	180	2 399
Břeclav	2	69	1 113	12	19	1 215	71	1 125
Hodonín	8	83	1 357	10	20	1 478	91	1 367
Vyškov	3	63	917	12	4	999	66	929
Znojmo	4	72	1 086	11	12	1 185	76	1 097
Jihomoravský	39	770	12 133	129	122	13 193	809	12 262
Jeseník	1	29	300	3	5	338	30	303
Olomouc	19	187	2 442	21	24	2 693	206	2 463
Prostějov	2	78	1 014	15	4	1 113	80	1 029
Přerov	1	94	1 225	22	14	1 356	95	1 247
Šumperk	5	79	1 089	12	12	1 197	84	1 101
Olomoucký	28	467	6 070	73	59	6 697	495	6 143
Kroměříž	4	73	1 012	10	7	1 106	77	1 022
Uherské Hradiště	4	80	1 263	13	9	1 369	84	1 276
Vsetín	7	100	1 289	15	20	1 431	107	1 304
Zlín	13	142	1 750	29	23	1 957	155	1 779
Zlínský	28	395	5 314	67	59	5 863	423	5 381
Bruntál	2	73	806	2	11	894	75	808
Frydek-Místek	16	132	1 970	17	22	2 157	148	1 987
Karviná	8	214	2 051	19	23	2 315	222	2 070
Nový Jičín	9	98	1 439	10	13	1 569	107	1 449
Opava	12	103	1 681	11	15	1 822	115	1 692
Ostrava-město	22	305	2 919	23	26	3 295	327	2 942
Moravskoslezský	69	925	10 866	82	110	12 052	994	10 948
Česká republika	494	7 991	102 169	976	1 033	112 663	8 485	103 145

6. Mrtvě narození podle porodní hmotnosti, pohlaví, kraje a okresu bydliště

Území, kraj, okres	Porodní hmotnost v gramech							
	-999	1000- 2499	2500- 4499	4500+	nezjiš- těno	celkem	-2499	2500+
	chlapci							
Hl. m. Praha	7	13	7	-	-	27	20	7
Benešov	-	2	-	-	-	2	2	-
Beroun	1	3	-	-	-	4	4	-
Kladno	2	2	1	-	-	5	4	1
Kolín	1	2	-	-	-	3	3	-
Kutná Hora	2	3	-	-	-	5	5	-
Mělník	-	4	-	-	-	4	4	-
Mladá Boleslav	2	1	1	-	-	4	3	1
Nymburk	1	-	1	-	-	2	1	1
Praha-východ	1	-	1	-	-	2	1	1
Praha-západ	1	2	-	-	-	3	3	-
Příbram	1	-	-	-	-	1	1	-
Rakovník	1	-	-	-	-	1	1	-
Středočeský	13	19	4	-	-	36	32	4
České Budějovice	-	1	1	-	-	2	1	1
Český Krumlov	-	1	-	-	-	1	1	-
Jindřichův Hradec	-	1	-	-	-	1	1	-
Písek	-	2	-	-	-	2	2	-
Prachatice	-	-	2	-	-	2	-	2
Strakonice	1	-	1	-	-	2	1	1
Tábor	1	-	-	-	-	1	1	-
Jihočeský	2	5	4	-	-	11	7	4
Domažlice	1	1	1	-	-	3	2	1
Klatovy	1	1	-	-	-	2	2	-
Plzeň-město	1	-	2	-	-	3	1	2
Plzeň-jih	-	1	-	-	-	1	1	-
Plzeň-sever	-	1	-	-	-	1	1	-
Rokycany	-	-	-	-	-	-	-	-
Tachov	-	2	1	-	-	3	2	1
Plzeňský	3	6	4	-	-	13	9	4

6. Mrtvě narození podle porodní hmotnosti, pohlaví, kraje a okresu bydliště

Území, kraj, okres	Porodní hmotnost v gramech							
	-999	1000–2499	2500–4499	4500+	nezjištěno	celkem	-2499	2500+
	chlapci							
Cheb	1	2	-	-	-	3	3	-
Karlovy Vary	-	1	-	-	-	1	1	-
Sokolov	-	2	-	-	-	2	2	-
Karlovarský	1	5	-	-	-	6	6	-
Děčín	1	1	1	-	-	3	2	1
Chomutov	3	1	1	-	-	5	4	1
Litoměřice	2	1	1	-	-	4	3	1
Louny	1	2	1	-	-	4	3	1
Most	-	2	-	-	-	2	2	-
Teplice	-	-	-	-	-	-	-	-
Ústí nad Labem	1	-	2	-	-	3	1	2
Ústecký	8	7	6	-	-	21	15	6
Česká Lípa	-	1	1	-	-	2	1	1
Jablonec nad Nisou	1	-	1	-	-	2	1	1
Liberec	2	5	1	-	-	8	7	1
Semily	-	-	-	-	-	-	-	-
Liberecký	3	6	3	-	-	12	9	3
Hradec Králové	2	-	1	-	-	3	2	1
Jičín	1	-	1	-	-	2	1	1
Náchod	-	2	-	-	-	2	2	-
Rychnov n. Kněžnou	-	-	-	1	-	1	-	1
Trutnov	2	-	-	-	-	2	2	-
Královéhradecký	5	2	2	1	-	10	7	3
Chrudim	1	3	-	-	-	4	4	-
Pardubice	1	1	2	-	-	4	2	2
Svitavy	1	2	1	-	-	4	3	1
Ústí nad Orlicí	1	2	-	-	1	4	3	-
Pardubický	4	8	3	-	1	16	12	3
Havlíčkův Brod	1	1	-	-	-	2	2	-
Jihlava	-	1	1	-	-	2	1	1
Pelhřimov	-	-	1	-	-	1	-	1
Třebíč	-	1	-	-	-	1	1	-
Žďár nad Sázavou	-	-	1	-	-	1	-	1
Vysočina	1	3	3	-	-	7	4	3

6. Mrtvě narození podle porodní hmotnosti, pohlaví, kraje a okresu bydliště

Území, kraj, okres	Porodní hmotnost v gramech							
	-999	1000– 2499	2500– 4499	4500+	nezjiš- těno	celkem	-2499	2500+
	chlapci							
Blansko	-	1	-	-	-	1	1	-
Brno-město	-	1	2	-	-	3	1	2
Brno-venkov	2	2	2	-	-	6	4	2
Břeclav	-	-	-	-	-	-	-	-
Hodonín	-	-	-	-	-	-	-	-
Vyškov	-	-	1	-	-	1	-	1
Znojmo	-	-	-	-	-	-	-	-
Jihomoravský	2	4	5	-	-	11	6	5
Jeseník	-	-	-	-	-	-	-	-
Olomouc	2	2	2	-	-	6	4	2
Prostějov	1	1	1	-	-	3	2	1
Přerov	-	-	-	-	-	-	-	-
Šumperk	-	1	2	-	-	3	1	2
Olomoucký	3	4	5	-	-	12	7	5
Kroměříž	2	-	1	-	-	3	2	1
Uherské Hradiště	1	-	-	-	-	1	1	-
Vsetín	1	-	-	-	-	1	1	-
Zlín	1	2	1	-	1	5	3	1
Zlínský	5	2	2	-	1	10	7	2
Bruntál	1	2	-	-	1	4	3	-
Frydek-Místek	1	2	-	-	-	3	3	-
Karviná	1	3	1	-	-	5	4	1
Nový Jičín	1	5	1	-	-	7	6	1
Opava	2	1	-	-	-	3	3	-
Ostrava-město	-	3	2	1	-	6	3	3
Moravskoslezský	6	16	4	1	1	28	22	5
Česká republika	63	100	52	2	3	220	163	54

6. Mrtvě narození podle porodní hmotnosti, pohlaví, kraje a okresu bydliště

Území, kraj, okres	Porodní hmotnost v gramech							
	-999	1000– 2499	2500– 4499	4500+	nezjiš- těno	celkem	-2499	2500+
	dívky							
Hl. m. Praha	11	9	8	-	-	28	20	8
Benešov	-	1	1	-	-	2	1	1
Beroun	-	1	-	-	-	1	1	-
Kladno	1	-	-	-	-	1	1	-
Kolín	2	-	1	-	-	3	2	1
Kutná Hora	-	-	-	-	-	-	-	-
Mělník	1	-	2	-	-	3	1	2
Mladá Boleslav	-	-	-	-	-	-	-	-
Nymburk	1	2	2	-	-	5	3	2
Praha-východ	1	2	-	-	-	3	3	-
Praha-západ	-	2	-	-	-	2	2	-
Příbram	1	1	2	-	-	4	2	2
Rakovník	-	-	-	-	-	-	-	-
Středočeský	7	9	8	-	-	24	16	8
České Budějovice	-	-	1	-	-	1	-	1
Český Krumlov	-	1	-	-	-	1	1	-
Jindřichův Hradec	-	1	1	-	-	2	1	1
Písek	-	-	-	-	-	-	-	-
Prachatice	-	1	-	-	-	1	1	-
Strakonice	-	1	-	-	-	1	1	-
Tábor	-	-	1	-	-	1	-	1
Jihočeský	x	4	3	-	-	7	4	3
Domažlice	-	2	-	-	-	2	2	-
Klatovy	-	-	-	-	-	-	-	-
Plzeň-město	-	1	1	-	-	2	1	1
Plzeň-jih	1	-	-	-	-	1	1	-
Plzeň-sever	-	1	1	-	-	2	1	1
Rokycany	-	-	-	-	-	-	-	-
Tachov	1	1	-	-	-	2	2	-
Plzeňský	2	5	2	-	-	9	7	2

6. Mrtvě narození podle porodní hmotnosti, pohlaví, kraje a okresu bydliště

Území, kraj, okres	Porodní hmotnost v gramech							
	-999	1000–2499	2500–4499	4500+	nezjištěno	celkem	-2499	2500+
	dívky							
Cheb	-	-	-	-	-	-	-	-
Karlovy Vary	-	-	1	-	-	1	-	1
Sokolov	1	1	1	-	-	3	2	1
Karlovarský	1	1	2	-	-	4	2	2
Děčín	1	3	1	-	1	6	4	1
Chomutov	-	4	-	-	-	4	4	-
Litoměřice	-	-	-	-	-	-	-	-
Louny	1	3	1	-	-	5	4	1
Most	2	2	2	-	-	6	4	2
Teplice	-	1	-	-	-	1	1	-
Ústí nad Labem	-	1	-	-	-	1	1	-
Ústecký	4	14	4	-	1	23	18	4
Česká Lípa	-	1	-	-	-	1	1	-
Jablonec nad Nisou	-	-	1	-	-	1	-	1
Liberec	-	-	1	-	-	1	-	1
Semily	-	-	1	-	-	1	-	1
Liberecký	-	1	3	-	-	4	1	3
Hradec Králové	1	1	1	-	-	3	2	1
Jičín	1	-	-	-	-	1	1	-
Náchod	-	2	1	-	-	3	2	1
Rychnov n. Kněžnou	2	-	-	1	-	3	2	1
Trutnov	2	1	-	-	-	3	3	-
Královéhradecký	6	4	2	1	-	13	10	3
Chrudim	1	-	2	-	-	3	1	2
Pardubice	-	1	1	-	-	2	1	1
Svitavy	-	-	-	-	-	-	-	-
Ústí nad Orlicí	-	1	-	-	-	1	1	-
Pardubický	1	2	3	-	-	6	3	3
Havlíčkův Brod	2	1	1	-	-	4	3	1
Jihlava	2	2	1	-	-	5	4	1
Pelhřimov	2	-	-	-	-	2	2	-
Třebíč	1	-	-	-	-	1	1	-
Žďár nad Sázavou	-	3	2	-	-	5	3	2
Vysočina	7	6	4	-	-	17	13	4

6. Mrtvě narození podle porodní hmotnosti, pohlaví, kraje a okresu bydliště

Území, kraj, okres	Porodní hmotnost v gramech							
	-999	1000– 2499	2500– 4499	4500+	nezjiš- těno	celkem	-2499	2500+
	dívky							
Blansko	-	-	-	-	-	-	-	-
Brno-město	2	4	4	-	-	10	6	4
Brno-venkov	2	3	1	-	-	6	5	1
Břeclav	2	1	-	-	-	3	3	-
Hodonín	-	2	-	-	-	2	2	-
Vyškov	1	1	1	-	-	3	2	1
Znojmo	2	-	-	-	-	2	2	-
Jihomoravský	9	11	6	-	-	26	20	6
Jeseník	-	-	-	-	-	-	-	-
Olomouc	-	1	4	-	-	5	1	4
Prostějov	2	-	1	-	-	3	2	1
Přerov	-	-	1	1	-	2	-	2
Šumperk	-	3	-	-	-	3	3	-
Olomoucký	2	4	6	1	-	13	6	7
Kroměříž	1	1	-	-	-	2	2	-
Uherské Hradiště	-	2	1	-	-	3	2	1
Vsetín	1	-	-	-	-	1	1	-
Zlín	2	-	2	-	-	4	2	2
Zlínský	4	3	3	-	-	10	7	3
Bruntál	-	1	-	-	-	1	1	-
Frydek-Místek	-	2	-	-	-	2	2	-
Karviná	3	1	2	-	-	6	4	2
Nový Jičín	-	1	-	-	-	1	1	-
Opava	-	1	-	-	-	1	1	-
Ostrava-město	2	2	1	-	-	5	4	1
Moravskoslezský	5	8	3	-	-	16	13	3
Česká republika	59	81	57	2	1	200	140	59

6. Mrtvě narození podle porodní hmotnosti, pohlaví, kraje a okresu bydliště

Území, kraj, okres	Porodní hmotnost v gramech							
	-999	1000– 2499	2500– 4499	4500+	nezjiš- těno	celkem	-2499	2500+
	celkem							
Hl. m. Praha	18	22	15	-	-	55	40	15
Benešov	-	3	1	-	-	4	3	1
Beroun	1	4	-	-	-	5	5	-
Kladno	3	2	1	-	-	6	5	1
Kolín	3	2	1	-	-	6	5	1
Kutná Hora	2	3	-	-	-	5	5	-
Mělník	1	4	2	-	-	7	5	2
Mladá Boleslav	2	1	1	-	-	4	3	1
Nymburk	2	2	3	-	-	7	4	3
Praha-východ	2	2	1	-	-	5	4	1
Praha-západ	1	4	-	-	-	5	5	-
Příbram	2	1	2	-	-	5	3	2
Rakovník	1	-	-	-	-	1	1	-
Středočeský	20	28	12	-	-	60	48	12
České Budějovice	-	1	2	-	-	3	1	2
Český Krumlov	-	2	-	-	-	2	2	-
Jindřichův Hradec	-	2	1	-	-	3	2	1
Písek	-	2	-	-	-	2	2	-
Prachatice	-	1	2	-	-	3	1	2
Strakonice	1	1	1	-	-	3	2	1
Tábor	1	-	1	-	-	2	1	1
Jihočeský	2	9	7	-	-	18	11	7
Domažlice	1	3	1	-	-	5	4	1
Klatovy	1	1	-	-	-	2	2	-
Plzeň-město	1	1	3	-	-	5	2	3
Plzeň-jih	1	1	-	-	-	2	2	-
Plzeň-sever	-	2	1	-	-	3	2	1
Rokycany	-	-	-	-	-	-	-	-
Tachov	1	3	1	-	-	5	4	1
Plzeňský	5	11	6	-	-	22	16	6

6. Mrtvě narození podle porodní hmotnosti, pohlaví, kraje a okresu bydliště

Území, kraj, okres	Porodní hmotnost v gramech							
	-999	1000–2499	2500–4499	4500+	nezjištěno	celkem	-2499	2500+
	celkem							
Cheb	1	2	-	-	-	3	3	-
Karlovy Vary	-	1	1	-	-	2	1	1
Sokolov	1	3	1	-	-	5	4	1
Karlovarský	2	6	2	-	-	10	8	2
Děčín	2	4	2	-	1	9	6	2
Chomutov	3	5	1	-	-	9	8	1
Litoměřice	2	1	1	-	-	4	3	1
Louny	2	5	2	-	-	9	7	2
Most	2	4	2	-	-	8	6	2
Teplice	-	1	-	-	-	1	1	-
Ústí nad Labem	1	1	2	-	-	4	2	2
Ústecký	12	21	10	-	1	44	33	10
Česká Lípa	-	2	1	-	-	3	2	1
Jablonec nad Nisou	1	-	2	-	-	3	1	2
Liberec	2	5	2	-	-	9	7	2
Semily	-	-	1	-	-	1	-	1
Liberecký	3	7	6	-	-	16	10	6
Hradec Králové	3	1	2	-	-	6	4	2
Jičín	2	-	1	-	-	3	2	1
Náchod	-	4	1	-	-	5	4	1
Rychnov n. Kněžnou	2	-	-	2	-	4	2	2
Trutnov	4	1	-	-	-	5	5	-
Královéhradecký	11	6	4	2	-	23	17	6
Chrudim	2	3	2	-	-	7	5	2
Pardubice	1	2	3	-	-	6	3	3
Svitavy	1	2	1	-	-	4	3	1
Ústí nad Orlicí	1	3	-	-	1	5	4	-
Pardubický	5	10	6	-	1	22	15	6
Havlíčkův Brod	3	2	1	-	-	6	5	1
Jihlava	2	3	2	-	-	7	5	2
Pelhřimov	2	-	1	-	-	3	2	1
Třebíč	1	1	-	-	-	2	2	-
Žďár nad Sázavou	-	3	3	-	-	6	3	3
Vysočina	8	9	7	-	-	24	17	7

6. Mrtvě narození podle porodní hmotnosti, pohlaví, kraje a okresu bydliště

Území, kraj, okres	Porodní hmotnost v gramech							
	-999	1000– 2499	2500– 4499	4500+	nezjiš- těno	celkem	-2499	2500+
	celkem							
Blansko	-	1	-	-	-	1	1	-
Brno-město	2	5	6	-	-	13	7	6
Brno-venkov	4	5	3	-	-	12	9	3
Břeclav	2	1	-	-	-	3	3	-
Hodonín	-	2	-	-	-	2	2	-
Vyškov	1	1	2	-	-	4	2	2
Znojmo	2	-	-	-	-	2	2	-
Jihomoravský	11	15	11	-	-	37	26	11
Jeseník	-	-	-	-	-	-	-	-
Olomouc	2	3	6	-	-	11	5	6
Prostějov	3	1	2	-	-	6	4	2
Přerov	-	-	1	1	-	2	-	2
Šumperk	-	4	2	-	-	6	4	2
Olomoucký	5	8	11	1	-	25	13	12
Kroměříž	3	1	1	-	-	5	4	1
Uherské Hradiště	1	2	1	-	-	4	3	1
Vsetín	2	-	-	-	-	2	2	-
Zlín	3	2	3	-	1	9	5	3
Zlínský	9	5	5	-	1	20	14	5
Bruntál	1	3	-	-	1	5	4	-
Frydek-Místek	1	4	-	-	-	5	5	-
Karviná	4	4	3	-	-	11	8	3
Nový Jičín	1	6	1	-	-	8	7	1
Opava	2	2	-	-	-	4	4	-
Ostrava-město	2	5	3	1	-	11	7	4
Moravskoslezský	11	24	7	1	1	44	35	8
Česká republika	122	181	109	4	4	420	303	113

**7. Živě a mrtvě narození s nízkou porodní hmotností (do 2 499 gramů)
podle pohlaví a kraje bydliště**

Území, kraj	Živě narození s porodní hmotností do 2499 gramů			Podíl dětí s nízkou porodní hmotností na celkovém počtu živě narozených (v %)		
	chlapci	dívky	celkem	chlapci	dívky	celkem
Hl. m. Praha	501	536	1 037	6,6	7,3	6,9
Středočeský	480	582	1 062	6,4	8,1	7,2
Jihočeský	234	301	535	6,7	9,3	7,9
Plzeňský	205	257	462	6,8	8,8	7,8
Karlovarský	118	117	235	8,5	8,2	8,3
Ústecký	428	481	909	10,0	12,0	11,0
Liberecký	197	203	400	7,7	8,4	8,1
Královéhradecký	170	220	390	5,9	8,0	6,9
Pardubický	150	199	349	5,3	7,4	6,3
Vysočina	168	217	385	6,2	8,3	7,3
Jihomoravský	373	436	809	5,5	6,8	6,1
Olomoucký	245	250	495	7,1	7,8	7,4
Zlínský	193	230	423	6,4	8,1	7,2
Moravskoslezský	474	520	994	7,5	9,0	8,2
Česká republika	3 936	4 549	8 485	6,8	8,3	7,5

**7. Živě a mrtvě narození s nízkou porodní hmotností (do 2 499 gramů)
podle pohlaví a kraje bydliště**

Mrtvě narození s porodní hmotností do 2499 gramů			Podíl dětí s nízkou porodní hmotností na celkovém počtu mrtvě narozených (v %)			Území, kraj
chlapci	dívky	celkem	chlapci	dívky	celkem	
20	20	40	74,1	71,4	72,7	Hl. m. Praha
32	16	48	88,9	66,7	80,0	Středočeský
7	4	11	63,6	57,1	61,1	Jihočeský
9	7	16	69,2	77,8	72,7	Plzeňský
6	2	8	100,0	50,0	80,0	Karlovarský
15	18	33	71,4	78,3	75,0	Ústecký
9	1	10	75,0	25,0	62,5	Liberecký
7	10	17	70,0	76,9	73,9	Královéhradecký
12	3	15	75,0	50,0	68,2	Pardubický
4	13	17	57,1	76,5	70,8	Vysočina
6	20	26	54,5	76,9	70,3	Jihomoravský
7	6	13	58,3	46,2	52,0	Olomoucký
7	7	14	70,0	70,0	70,0	Zlínský
22	13	35	78,6	81,3	79,5	Moravskoslezský
163	140	303	74,1	70,0	72,1	Česká republika

8. Živě a mrtvě narození podle věku matky a porodní hmotnosti

Narození	Věk matky	Porodní hmotnost v gramech					
		-999	1000-2499	2500-4499	4500+	nezjištěno	celkem
Živě	-14	-	4	10	-	-	14
	15	-	8	39	-	-	47
	16	-	35	188	-	-	223
	17	1	56	356	2	2	417
	18	7	101	631	3	2	744
	19	6	130	1 048	3	5	1 192
	15-19	14	330	2 262	8	9	2 623
	20-24	61	1 176	12 408	67	80	13 792
	25-29	132	2 260	30 513	263	242	33 410
	30-34	158	2 428	35 516	371	395	38 868
	35-39	104	1 418	18 024	221	249	20 016
	40-44	23	348	3 311	43	55	3 780
	45-49	2	27	125	3	3	160
	15-49	494	7 987	102 159	976	1 033	112 649
	celkem		494	7 991	102 169	976	1 033
Mrtvě	-14	-	-	-	-	-	-
	15	-	-	-	-	-	-
	16	-	2	1	-	-	3
	17	2	1	-	-	-	3
	18	1	-	-	-	-	1
	19	6	4	-	-	-	10
	15-19	9	7	1	-	-	17
	20-24	18	34	15	-	-	67
	25-29	32	47	29	2	3	113
	30-34	34	44	41	1	1	121
	35-39	23	38	16	-	-	77
	40-44	6	10	7	1	-	24
	45-49	-	1	-	-	-	1
	15-49	122	181	109	4	4	420
	celkem		122	181	109	4	4

8. Živě a mrtvě narození podle věku matky a porodní hmotnosti

Narození	Věk matky	Porodní hmotnost v gramech						
		-999	1000-2499	2500-4499	4500+	nezjištěno	celkem	
Celkem	-14	-	4	10	-	-	14	
	15	-	8	39	-	-	47	
	16	-	37	189	-	-	226	
	17	3	57	356	2	2	420	
	18	8	101	631	3	2	745	
	19	12	134	1 048	3	5	1 202	
	15-19	23	337	2 263	8	9	2 640	
	20-24	79	1 210	12 423	67	80	13 859	
	25-29	164	2 307	30 542	265	245	33 523	
	30-34	192	2 472	35 557	372	396	38 989	
	35-39	127	1 456	18 040	221	249	20 093	
	40-44	29	358	3 318	44	55	3 804	
	45-49	2	28	125	3	3	161	
	15-49	616	8 168	102 268	980	1 037	113 069	
	celkem		616	8 172	102 278	980	1 037	113 083

9. Zemřelí podle věku, porodní hmotnosti, pohlaví a kraje bydliště

Území, kraj	Zemřelí											
	do 1 dne						do 7 dní					
	porodní hmotnost v gramech											
	-999	1000-2499	2500-4499	4500+	nezjištěno	celkem	-999	1000-2499	2500-4499	4500+	nezjištěno	celkem
	chlapci											
Hl. m. Praha	2	1	1	-	-	4	5	1	1	-	-	7
Středočeský	2	2	3	-	1	8	4	3	4	-	2	13
Jihočeský	1	1	-	-	-	2	2	2	1	-	-	5
Plzeňský	2	-	-	-	-	2	4	-	1	-	-	5
Karlovarský	-	-	-	-	-	-	-	1	1	-	-	2
Ústecký	1	-	1	-	-	2	5	3	1	-	-	9
Liberecký	2	-	-	-	-	2	2	-	1	-	1	4
Královéhradecký	3	-	1	-	-	4	3	-	2	-	-	5
Pardubický	-	-	-	-	-	-	3	-	1	-	-	4
Vysočina	-	1	-	-	-	1	-	1	1	-	-	2
Jihomoravský	-	-	2	-	-	2	2	4	2	-	-	8
Olomoucký	1	3	-	-	-	4	2	4	1	-	-	7
Zlínský	1	-	-	-	-	1	2	1	1	-	-	4
Moravskoslezský	3	2	-	-	-	5	5	3	-	-	-	8
Česká republika	18	10	8	-	1	37	39	23	18	-	3	83
	dívky											
Hl. m. Praha	-	-	1	-	1	2	1	-	1	-	1	3
Středočeský	-	2	-	-	-	2	2	5	2	-	-	9
Jihočeský	-	-	-	-	-	-	3	1	1	-	-	5
Plzeňský	-	-	-	-	-	-	-	1	-	-	-	1
Karlovarský	2	-	-	-	-	2	2	-	-	-	-	2
Ústecký	-	1	-	-	-	1	1	2	1	-	-	4
Liberecký	-	-	-	-	-	-	-	1	1	-	-	2
Královéhradecký	4	-	-	-	-	4	7	-	-	-	-	7
Pardubický	3	-	-	-	-	3	3	-	-	-	-	3
Vysočina	1	-	-	-	-	1	1	-	-	-	-	1
Jihomoravský	1	-	-	-	-	1	3	-	1	-	-	4
Olomoucký	1	-	-	-	-	1	3	1	-	-	-	4
Zlínský	-	-	-	-	-	-	-	-	-	-	-	-
Moravskoslezský	2	-	-	-	-	2	3	2	-	-	-	5
Česká republika	14	3	1	-	1	19	29	13	7	-	1	50

9. Zemřelí podle věku, porodní hmotnosti, pohlaví a kraje bydliště

Zemřelí												Území, kraj
do 28 dní						do 1 roku						
porodní hmotnost v gramech												
-999	1000-2499	2500-4499	4500+	nezjištěno	celkem	-999	1000-2499	2500-4499	4500+	nezjištěno	celkem	
chlapci												
6	1	1	-	-	8	7	2	4	-	1	14	Hl. m. Praha
5	3	4	-	2	14	7	7	9	-	2	25	Středočeský
4	2	1	-	1	8	6	2	2	-	1	11	Jihočeský
4	-	1	-	-	5	5	2	1	-	-	8	Plzeňský
1	1	2	-	-	4	1	1	4	-	-	6	Karlovarský
9	3	1	-	-	13	10	5	10	-	1	26	Ústecký
3	1	2	-	1	7	3	1	2	-	1	7	Liberecký
3	1	2	-	-	6	4	1	3	-	-	8	Královéhradecký
3	-	1	-	-	4	4	-	2	1	-	7	Pardubický
1	1	2	-	-	4	2	1	3	-	-	6	Vysočina
2	5	2	-	-	9	7	5	2	-	-	14	Jihomoravský
3	4	1	-	-	8	3	6	4	-	-	13	Olomoucký
4	1	1	-	-	6	5	2	2	-	-	9	Zlínský
9	4	-	-	-	13	14	7	6	-	1	28	Moravskoslezský
57	27	21	-	4	109	78	42	54	1	7	182	Česká republika
dívky												
3	2	4	-	1	10	3	4	8	-	1	16	Hl. m. Praha
5	6	2	-	-	13	5	7	5	-	-	17	Středočeský
6	1	2	-	-	9	8	2	3	-	-	13	Jihočeský
-	2	-	-	-	2	1	2	2	-	-	5	Plzeňský
2	-	-	-	-	2	2	-	2	1	1	6	Karlovarský
3	4	3	-	-	10	6	5	6	-	-	17	Ústecký
1	2	1	-	1	5	1	2	2	-	1	6	Liberecký
7	1	-	-	-	8	7	2	1	-	-	10	Královéhradecký
3	-	-	-	-	3	3	-	-	-	-	3	Pardubický
2	-	-	-	-	2	2	2	2	-	-	6	Vysočina
5	1	1	-	-	7	6	3	4	-	-	13	Jihomoravský
4	1	-	-	-	5	4	2	-	-	-	6	Olomoucký
-	1	1	-	-	2	1	1	2	-	-	4	Zlínský
3	2	-	-	-	5	3	3	6	-	1	13	Moravskoslezský
44	23	14	-	2	83	52	35	43	1	4	135	Česká republika

9. Zemřelí podle věku, porodní hmotnosti, pohlaví a kraje bydliště

Území, kraj	Zemřelí											
	do 1 dne						do 7 dní					
	porodní hmotnost v gramech											
	-999	1000–2499	2500–4499	4500+	nezjištěno	celkem	-999	1000–2499	2500–4499	4500+	nezjištěno	celkem
	celkem											
Hl. m. Praha	2	1	2	-	1	6	6	1	2	-	1	10
Středočeský	2	4	3	-	1	10	6	8	6	-	2	22
Jihočeský	1	1	-	-	-	2	5	3	2	-	-	10
Plzeňský	2	-	-	-	-	2	4	1	1	-	-	6
Karlovarský	2	-	-	-	-	2	2	1	1	-	-	4
Ústecký	1	1	1	-	-	3	6	5	2	-	-	13
Liberecký	2	-	-	-	-	2	2	1	2	-	1	6
Královéhradecký	7	-	1	-	-	8	10	-	2	-	-	12
Pardubický	3	-	-	-	-	3	6	-	1	-	-	7
Vysočina	1	1	-	-	-	2	1	1	1	-	-	3
Jihomoravský	1	-	2	-	-	3	5	4	3	-	-	12
Olomoucký	2	3	-	-	-	5	5	5	1	-	-	11
Zlínský	1	-	-	-	-	1	2	1	1	-	-	4
Moravskoslezský	5	2	-	-	-	7	8	5	-	-	-	13
Česká republika	32	13	9	-	2	56	68	36	25	-	4	133

Pozn.: Od roku 2008 povolen u porodní hmotnosti údaj "nezjištěno".

V případě že nesouhlasí součet zemřelých dětí v jednotlivých kategoriích porodní hmotnosti s celkovým počtem zemřelých, rozdíl způsobují zemřelé děti u nichž nebyl údaj porodní hmotnosti vyplněn a porodní hmotnost nebyla tedy zjištěna.

9. Zemřelí podle věku, porodní hmotnosti, pohlaví a kraje bydliště

Zemřelí												Území, kraj
do 28 dní						do 1 roku						
porodní hmotnost v gramech												
-999	1000- 2499	2500- 4499	4500+	nezjiš- těno	celkem	-999	1000- 2499	2500- 4499	4500+	nezjiš- těno	celkem	
celkem												
9	3	5	-	1	18	10	6	12	-	2	30	Hl. m. Praha
10	9	6	-	2	27	12	14	14	-	2	42	Středočeský
10	3	3	-	1	17	14	4	5	-	1	24	Jihočeský
4	2	1	-	-	7	6	4	3	-	-	13	Plzeňský
3	1	2	-	-	6	3	1	6	1	1	12	Karlovarský
12	7	4	-	-	23	16	10	16	-	1	43	Ústecký
4	3	3	-	2	12	4	3	4	-	2	13	Liberecký
10	2	2	-	-	14	11	3	4	-	-	18	Královéhradecký
6	-	1	-	-	7	7	-	2	1	-	10	Pardubický
3	1	2	-	-	6	4	3	5	-	-	12	Vysočina
7	6	3	-	-	16	13	8	6	-	-	27	Jihomoravský
7	5	1	-	-	13	7	8	4	-	-	19	Olomoucký
4	2	2	-	-	8	6	3	4	-	-	13	Zlínský
12	6	-	-	-	18	17	10	12	-	2	41	Moravskoslezský
101	50	35	-	6	192	130	77	97	2	11	317	Česká republika

**10. Úmrtnost podle věku, porodní hmotnosti, pohlaví a kraje bydliště,
na 1 000 živě narozených**

Území, kraj	Úmrtnost do 1 dne						Časná novorozenecká úmrtnost (do 7 dnů)					
	porodní hmotnost v gramech											
	-999	1000-2499	2500-4499	4500+	nezjištěno	celkem	-999	1000-2499	2500-4499	4500+	nezjištěno	celkem
	chlapci											
Hl. m. Praha	69,0	2,1	0,1	-	-	0,5	172,4	2,1	0,1	-	-	0,9
Středočeský	46,5	4,6	0,4	-	21,7	1,1	93,0	6,9	0,6	-	43,5	1,7
Jihočeský	52,6	4,7	-	-	-	0,6	105,3	9,3	0,3	-	-	1,4
Plzeňský	166,7	-	-	-	-	0,7	333,3	-	0,4	-	-	1,7
Karlovarský	-	-	-	-	-	-	-	8,9	0,8	-	-	1,4
Ústecký	40,0	-	0,3	-	-	0,5	200,0	7,4	0,3	-	-	2,1
Liberecký	222,2	-	-	-	-	0,8	222,2	-	0,4	-	41,7	1,6
Královéhradecký	375,0	-	0,4	-	-	1,4	375,0	-	0,8	-	-	1,7
Pardubický	-	-	-	-	-	-	272,7	-	0,4	-	-	1,4
Vysočina	-	6,3	-	-	-	0,4	-	6,3	0,4	-	-	0,7
Jihomoravský	-	-	0,3	-	-	0,3	105,3	11,3	0,3	-	-	1,2
Olomoucký	55,6	13,2	-	-	-	1,2	111,1	17,6	0,3	-	-	2,0
Zlínský	62,5	-	-	-	-	0,3	125,0	5,6	0,4	-	-	1,3
Moravskoslezský	71,4	4,6	-	-	-	0,8	119,0	6,9	-	-	-	1,3
Česká republika	67,4	2,7	0,2	-	1,9	0,6	146,1	6,3	0,3	-	5,7	1,4
	dívky											
Hl. m. Praha	-	-	0,1	-	10,9	0,3	41,7	-	0,1	-	10,9	0,4
Středočeský	-	3,6	-	-	-	0,3	95,2	8,9	0,3	-	-	1,2
Jihočeský	-	-	-	-	-	-	107,1	3,7	0,3	-	-	1,5
Plzeňský	-	-	-	-	-	-	-	4,0	-	-	-	0,3
Karlovarský	250,0	-	-	-	-	1,4	250,0	-	-	-	-	1,4
Ústecký	-	2,2	-	-	-	0,2	45,5	4,4	0,3	-	-	1,0
Liberecký	-	-	-	-	-	-	-	5,1	0,5	-	-	0,8
Královéhradecký	200,0	-	-	-	-	1,5	350,0	-	-	-	-	2,6
Pardubický	230,8	-	-	-	-	1,1	230,8	-	-	-	-	1,1
Vysočina	142,9	-	-	-	-	0,4	142,9	-	-	-	-	0,4
Jihomoravský	50,0	-	-	-	-	0,2	150,0	-	0,2	-	-	0,6
Olomoucký	100,0	-	-	-	-	0,3	300,0	4,2	-	-	-	1,2
Zlínský	-	-	-	-	-	-	-	-	-	-	-	-
Moravskoslezský	74,1	-	-	-	-	0,3	111,1	4,1	-	-	-	0,9
Česká republika	61,7	0,7	-	-	2,0	0,3	127,8	3,0	0,1	-	2,0	0,9

10. Úmrtnost podle věku, porodní hmotnosti, pohlaví a kraje bydliště, na 1 000 živě narozených

Novorozenecká úmrtnost (do 28 dnů)						Kojenecká úmrtnost (do 1 roku)						Území, kraj
porodní hmotnost v gramech												
-999	1000–2499	2500–4499	4500+	nejvyšší	celkem	-999	1000–2499	2500–4499	4500+	nejvyšší	celkem	
chlapci												
206,9	2,1	0,1	-	-	1,1	241,4	4,2	0,6	-	9,4	1,9	Hl. m. Praha
116,3	6,9	0,6	-	43,5	1,9	162,8	16,0	1,3	-	43,5	3,3	Středočeský
210,5	9,3	0,3	-	35,7	2,3	315,8	9,3	0,6	-	35,7	3,1	Jihočeský
333,3	-	0,4	-	-	1,7	416,7	10,4	0,4	-	-	2,6	Plzeňský
166,7	8,9	1,6	-	-	2,9	166,7	8,9	3,2	-	-	4,3	Karlovarský
360,0	7,4	0,3	-	-	3,1	400,0	12,4	2,7	-	27,8	6,1	Ústecký
333,3	5,3	0,9	-	41,7	2,7	333,3	5,3	0,9	-	41,7	2,7	Liberecký
375,0	6,2	0,8	-	-	2,1	500,0	6,2	1,1	-	-	2,8	Královéhradecký
272,7	-	0,4	-	-	1,4	363,6	-	0,8	25,6	-	2,5	Pardubický
100,0	6,3	0,8	-	-	1,5	200,0	6,3	1,2	-	-	2,2	Vysočina
105,3	14,1	0,3	-	-	1,3	368,4	14,1	0,3	-	-	2,1	Jihomoravský
166,7	17,6	0,3	-	-	2,3	166,7	26,4	1,3	-	-	3,7	Olomoucký
250,0	5,6	0,4	-	-	2,0	312,5	11,3	0,7	-	-	3,0	Zlínský
214,3	9,3	-	-	-	2,1	333,3	16,2	1,1	-	16,4	4,4	Moravskoslezský
213,5	7,4	0,4	-	7,6	1,9	292,1	11,4	1,0	1,4	13,2	3,1	Česká republika
dívký												
125,0	3,9	0,6	-	10,9	1,4	125,0	7,8	1,2	-	10,9	2,2	Hl. m. Praha
238,1	10,7	0,3	-	-	1,8	238,1	12,5	0,8	-	-	2,4	Středočeský
214,3	3,7	0,7	-	-	2,8	285,7	7,3	1,0	-	-	4,0	Jihočeský
-	8,0	-	-	-	0,7	125,0	8,0	0,8	-	-	1,7	Plzeňský
250,0	-	-	-	-	1,4	250,0	-	1,6	250,0	66,7	4,2	Karlovarský
136,4	8,7	0,9	-	-	2,5	272,7	10,9	1,7	-	-	4,2	Ústecký
142,9	10,2	0,5	-	47,6	2,1	142,9	10,2	0,9	-	47,6	2,5	Liberecký
350,0	5,0	-	-	-	2,9	350,0	10,0	0,4	-	-	3,7	Královéhradecký
230,8	-	-	-	-	1,1	230,8	-	-	-	-	1,1	Pardubický
285,7	-	-	-	-	0,8	285,7	9,5	0,9	-	-	2,3	Vysočina
250,0	2,4	0,2	-	-	1,1	300,0	7,2	0,7	-	-	2,0	Jihomoravský
400,0	4,2	-	-	-	1,6	400,0	8,3	-	-	-	1,9	Olomoucký
-	4,6	0,4	-	-	0,7	83,3	4,6	0,8	-	-	1,4	Zlínský
111,1	4,1	-	-	-	0,9	111,1	6,1	1,2	-	20,4	2,3	Moravskoslezský
193,8	5,3	0,3	-	4,0	1,5	229,1	8,1	0,9	3,9	7,9	2,5	Česká republika

**10. Úmrtnost podle věku, porodní hmotnosti, pohlaví a kraje bydliště,
na 1 000 živě narozených**

Území, kraj	Úmrtnost do 1 dne						Časná novorozenecká úmrtnost (do 7 dnů)					
	porodní hmotnost v gramech											
	-999	1000-2499	2500-4499	4500+	nezjištěno	celkem	-999	1000-2499	2500-4499	4500+	nezjištěno	celkem
	celkem											
Hl. m. Praha	37,7	1,0	0,1	-	5,1	0,4	113,2	1,0	0,1	-	5,1	0,7
Středočeský	31,3	4,0	0,2	-	10,4	0,7	93,8	8,0	0,4	-	20,8	1,5
Jihočeský	21,3	2,0	-	-	-	0,3	106,4	6,1	0,3	-	-	1,5
Plzeňský	100,0	-	-	-	-	0,3	200,0	2,3	0,2	-	-	1,0
Karlovarský	142,9	-	-	-	-	0,7	142,9	4,5	0,4	-	-	1,4
Ústecký	21,3	1,2	0,1	-	-	0,4	127,7	5,8	0,3	-	-	1,6
Liberecký	125,0	-	-	-	-	0,4	125,0	2,6	0,4	-	22,2	1,2
Královéhradecký	250,0	-	0,2	-	-	1,4	357,1	-	0,4	-	-	2,1
Pardubický	125,0	-	-	-	-	0,5	250,0	-	0,2	-	-	1,3
Vysočina	58,8	2,7	-	-	-	0,4	58,8	2,7	0,2	-	-	0,6
Jihomoravský	25,6	-	0,2	-	-	0,2	128,2	5,2	0,2	-	-	0,9
Olomoucký	71,4	6,4	-	-	-	0,7	178,6	10,7	0,2	-	-	1,6
Zlínský	35,7	-	-	-	-	0,2	71,4	2,5	0,2	-	-	0,7
Moravskoslezský	72,5	2,2	-	-	-	0,6	115,9	5,4	-	-	-	1,1
Česká republika	64,8	1,6	0,1	-	1,9	0,5	137,7	4,5	0,2	-	3,9	1,2

**10. Úmrtnost podle věku, porodní hmotnosti, pohlaví a kraje bydliště,
na 1 000 živě narozených**

Novorozenecká úmrtnost (do 28 dnů)						Kojenecká úmrtnost (do 1 roku)						Území, kraj
porodní hmotnost v gramech												
-999	1000–2499	2500–4499	4500+	nejvyšší	celkem	-999	1000–2499	2500–4499	4500+	nejvyšší	celkem	
celkem												
169,8	3,0	0,4	-	5,1	1,2	188,7	6,1	0,9	-	10,1	2,0	Hl. m. Praha
156,3	9,0	0,4	-	20,8	1,8	187,5	14,0	1,0	-	20,8	2,8	Středočeský
212,8	6,1	0,5	-	18,2	2,5	297,9	8,2	0,8	-	18,2	3,6	Jihočeský
200,0	4,5	0,2	-	-	1,2	300,0	9,0	0,6	-	-	2,2	Plzeňský
214,3	4,5	0,8	-	-	2,1	214,3	4,5	2,4	52,6	34,5	4,3	Karlovarský
255,3	8,1	0,6	-	-	2,8	340,4	11,6	2,2	-	14,1	5,2	Ústecký
250,0	7,8	0,7	-	44,4	2,4	250,0	7,8	0,9	-	44,4	2,6	Liberecký
357,1	5,5	0,4	-	-	2,5	392,9	8,3	0,8	-	-	3,2	Královéhradecký
250,0	-	0,2	-	-	1,3	291,7	-	0,4	21,7	-	1,8	Pardubický
176,5	2,7	0,4	-	-	1,1	235,3	8,2	1,0	-	-	2,3	Vysočina
179,5	7,8	0,2	-	-	1,2	333,3	10,4	0,5	-	-	2,0	Jihomoravský
250,0	10,7	0,2	-	-	1,9	250,0	17,1	0,7	-	-	2,8	Olomoucký
142,9	5,1	0,4	-	-	1,4	214,3	7,6	0,8	-	-	2,2	Zlínský
173,9	6,5	-	-	-	1,5	246,4	10,8	1,1	-	18,2	3,4	Moravskoslezský
204,5	6,3	0,3	-	5,8	1,7	263,2	9,6	0,9	2,0	10,6	2,8	Česká republika

11. Standardní úmrtnost dětí v kojeneckém věku podle pohlaví a kraje bydliště

Území, kraj	Úmrtnost do 1 dne	Poporodní úmrtnost	Časná novoroz. úmrtnost	Perinatální úmrtnost	Novoroze- necká úmrtnost	Kojenecká úmrtnost	Fetoinfantilní úmrtnost
chlapci							
Hl. m. Praha	0,3	0,3	0,3	3,0	0,3	0,8	3,5
Středočeský	0,7	0,8	0,9	4,0	0,9	2,1	5,2
Jihočeský	0,3	0,6	0,9	3,5	0,9	1,2	3,7
Plzeňský	-	0,3	0,3	3,7	0,3	1,0	4,3
Karlovarský	-	0,7	1,5	5,1	2,2	3,6	7,2
Ústecký	0,2	0,7	1,0	4,0	1,0	3,6	6,6
Liberecký	-	-	0,4	3,9	1,2	1,2	4,7
Královéhradecký	0,4	0,4	0,7	2,5	1,1	1,4	3,2
Pardubický	-	-	0,4	4,3	0,4	1,1	5,0
Vysočina	0,4	0,4	0,7	3,0	1,1	1,5	3,7
Jihomoravský	0,3	0,6	0,9	2,2	1,0	1,0	2,4
Olomoucký	0,9	0,9	1,5	4,1	1,5	2,9	5,5
Zlínský	-	0,3	0,7	2,0	0,7	1,4	2,7
Moravskoslezský	0,3	0,5	0,5	3,9	0,6	2,1	5,5
Česká republika	0,3	0,5	0,7	3,4	0,8	1,7	4,4
dívky							
Hl. m. Praha	0,1	0,1	0,1	2,5	0,8	1,7	4,0
Středočeský	0,3	0,4	1,0	3,4	1,1	1,7	4,1
Jihočeský	-	0,6	0,6	2,8	0,9	1,6	3,8
Plzeňský	-	0,3	0,3	2,8	0,7	1,4	3,8
Karlovarský	-	-	-	2,1	-	2,1	4,3
Ústecký	0,3	0,5	0,8	5,3	1,8	2,8	7,3
Liberecký	-	0,4	0,8	2,5	1,3	1,7	3,4
Královéhradecký	-	-	-	2,6	0,4	1,1	3,7
Pardubický	-	-	-	1,9	-	-	1,9
Vysočina	-	-	-	3,9	-	1,6	5,4
Jihomoravský	-	0,2	0,2	2,8	0,3	1,1	3,8
Olomoucký	-	-	0,3	3,8	0,3	0,6	4,1
Zlínský	-	-	-	2,1	0,7	1,1	3,2
Moravskoslezský	-	0,4	0,4	2,3	0,4	1,6	3,5
Česká republika	0,1	0,2	0,4	3,0	0,7	1,5	4,0

11. Standardní úmrtnost dětí v kojeneckém věku podle pohlaví a kraje bydliště

Území, kraj	Úmrtnost do 1 dne	Poporodní úmrtnost	Časná novoroz. úmrtnost	Perinatální úmrtnost	Novoroze- necká úmrtnost	Kojenecká úmrtnost	Fetoinfantilní úmrtnost
	celkem						
Hl. m. Praha	0,2	0,2	0,2	2,7	0,5	1,2	3,7
Středočeský	0,5	0,6	1,0	3,7	1,0	1,9	4,6
Jihočeský	0,2	0,6	0,8	3,2	0,9	1,4	3,8
Plzeňský	-	0,3	0,3	3,2	0,5	1,2	4,1
Karlovarský	-	0,4	0,7	3,6	1,1	2,9	5,8
Ústecký	0,2	0,6	0,9	4,6	1,4	3,2	7,0
Liberecký	-	0,2	0,6	3,3	1,2	1,4	4,1
Královéhradecký	0,2	0,2	0,4	2,5	0,7	1,3	3,4
Pardubický	-	-	0,2	3,1	0,2	0,5	3,5
Vysočina	0,2	0,2	0,4	3,4	0,6	1,5	4,6
Jihomoravský	0,2	0,4	0,5	2,5	0,7	1,1	3,1
Olomoucký	0,5	0,5	0,9	3,9	0,9	1,8	4,8
Zlínský	-	0,2	0,3	2,1	0,7	1,2	2,9
Moravskoslezský	0,2	0,4	0,4	3,1	0,5	1,9	4,5
Česká republika	0,2	0,4	0,5	3,2	0,8	1,6	4,2

12. Zemřelé děti do 1 roku podle příčiny smrti, pohlaví a kraje bydliště

Území, kraj	Příčina smrti - podle kapitol 10. revize MKN									
	I.	II.	III.	IV.	V.	VI.	VII.	VIII.	IX.	X.
	chlapci									
Hl. m. Praha	-	-	-	-	-	-	-	-	-	-
Středočeský	-	-	1	-	-	-	-	-	1	-
Jihočeský	-	-	-	-	-	-	-	-	-	1
Plzeňský	-	-	-	-	-	2	-	-	-	-
Karlovarský	-	-	-	-	-	-	-	-	-	-
Ústecký	-	-	-	1	-	1	-	-	1	1
Liberecký	-	-	-	-	-	-	-	-	-	-
Královéhradecký	-	-	-	-	-	-	-	-	-	-
Pardubický	-	-	-	-	-	-	-	-	-	-
Vysočina	-	-	-	-	-	1	-	-	-	-
Jihomoravský	-	-	-	-	-	-	-	-	-	-
Olomoucký	2	-	-	1	-	-	-	-	-	-
Zlínský	1	-	-	-	-	-	-	-	-	-
Moravskoslezský	-	-	-	1	-	1	-	-	-	-
Česká republika	3	-	1	3	-	5	-	-	2	2
	dívky									
Hl. m. Praha	1	-	-	-	-	-	-	-	1	1
Středočeský	-	-	-	-	-	1	-	-	1	-
Jihočeský	-	-	-	-	-	1	-	-	-	-
Plzeňský	-	-	-	-	-	-	-	-	-	-
Karlovarský	-	-	-	-	-	-	-	-	-	-
Ústecký	2	-	-	-	-	1	-	-	1	1
Liberecký	-	-	-	-	-	-	-	-	-	-
Královéhradecký	-	-	-	-	-	-	-	-	-	-
Pardubický	-	-	-	-	-	-	-	-	1	-
Vysočina	-	-	-	-	-	-	-	-	-	-
Jihomoravský	-	-	-	-	-	1	-	-	-	-
Olomoucký	1	-	-	-	-	-	-	-	-	-
Zlínský	-	-	-	-	-	-	-	-	-	-
Moravskoslezský	-	-	-	-	-	1	-	-	-	-
Česká republika	4	-	-	-	-	5	-	-	4	2

12. Zemřelé děti do 1 roku podle příčiny smrti, pohlaví a kraje bydliště

Příčina smrti - podle kapitol 10. revize MKN										Území, kraj
XI.	XII.	XIII.	XIV.	XV.	XVI.	XVII.	XVIII.	XX. (=XIX.)	celkem	
chlapci										
1	-	-	-	x	8	2	2	1	14	Hl. m. Praha
1	-	-	-	x	14	4	3	1	25	Středočeský
-	-	-	-	x	10	-	-	-	11	Jihočeský
-	-	-	-	x	6	-	-	-	8	Plzeňský
-	-	-	-	x	1	4	-	1	6	Karlovarský
-	-	-	-	x	14	3	4	1	26	Ústecký
-	-	-	-	x	5	1	1	-	7	Liberecký
-	-	-	-	x	5	2	-	1	8	Královéhradecký
-	-	-	-	x	7	-	-	-	7	Pardubický
-	-	-	-	x	2	2	1	-	6	Vysočina
1	-	-	-	x	10	1	1	1	14	Jihomoravský
-	-	-	-	x	8	1	-	1	13	Olomoucký
-	-	-	-	x	7	1	-	-	9	Zlínský
-	-	-	-	x	18	3	4	1	28	Moravskoslezský
3	-	-	-	x	115	24	16	8	182	Česká republika
dívky										
2	-	-	1	x	7	3	-	-	16	Hl. m. Praha
-	-	-	1	x	11	2	-	1	17	Středočeský
-	-	-	-	x	8	4	-	-	13	Jihočeský
-	-	-	-	x	3	2	-	-	5	Plzeňský
-	-	-	-	x	4	1	-	1	6	Karlovarský
-	-	-	-	x	7	1	3	1	17	Ústecký
-	-	-	-	x	3	3	-	-	6	Liberecký
1	-	-	-	x	8	-	-	1	10	Královéhradecký
-	-	-	-	x	2	-	-	-	3	Pardubický
-	-	-	-	x	4	1	1	-	6	Vysočina
-	-	-	-	x	7	4	-	1	13	Jihomoravský
-	-	-	-	x	5	-	-	-	6	Olomoucký
-	-	-	-	x	1	3	-	-	4	Zlínský
-	-	-	-	x	6	3	3	-	13	Moravskoslezský
3	-	-	2	x	76	27	7	5	135	Česká republika

12. Zemřelé děti do 1 roku podle příčiny smrti, pohlaví a kraje bydliště

Území, kraj	Příčina smrti - podle kapitol 10. revize MKN									
	I.	II.	III.	IV.	V.	VI.	VII.	VIII.	IX.	X.
	celkem									
Hl. m. Praha	1	-	-	-	-	-	-	-	1	1
Středočeský	-	-	1	-	-	1	-	-	2	-
Jihočeský	-	-	-	-	-	1	-	-	-	1
Plzeňský	-	-	-	-	-	2	-	-	-	-
Karlovarský	-	-	-	-	-	-	-	-	-	-
Ústecký	2	-	-	1	-	2	-	-	2	2
Liberecký	-	-	-	-	-	-	-	-	-	-
Královéhradecký	-	-	-	-	-	-	-	-	-	-
Pardubický	-	-	-	-	-	-	-	-	1	-
Vysočina	-	-	-	-	-	1	-	-	-	-
Jihomoravský	-	-	-	-	-	1	-	-	-	-
Olomoucký	3	-	-	1	-	-	-	-	-	-
Zlínský	1	-	-	-	-	-	-	-	-	-
Moravskoslezský	-	-	-	1	-	2	-	-	-	-
Česká republika	7	-	1	3	-	10	-	-	6	4

12. Zemřelé děti do 1 roku podle příčiny smrti, pohlaví a kraje bydliště

Příčina smrti - podle kapitol 10. revize MKN										Území, kraj
XI.	XII.	XIII.	XIV.	XV.	XVI.	XVII.	XVIII.	XX. (=XIX.)	celkem	
celkem										
3	-	-	1	x	15	5	2	1	30	Hl. m. Praha
1	-	-	1	x	25	6	3	2	42	Středočeský
-	-	-	-	x	18	4	-	-	24	Jihočeský
-	-	-	-	x	9	2	-	-	13	Píseňský
-	-	-	-	x	5	5	-	2	12	Karlovarský
-	-	-	-	x	21	4	7	2	43	Ústecký
-	-	-	-	x	8	4	1	-	13	Liberecký
1	-	-	-	x	13	2	-	2	18	Královéhradecký
-	-	-	-	x	9	-	-	-	10	Pardubický
-	-	-	-	x	6	3	2	-	12	Vysočina
1	-	-	-	x	17	5	1	2	27	Jihomoravský
-	-	-	-	x	13	1	-	1	19	Olomoucký
-	-	-	-	x	8	4	-	-	13	Zlínský
-	-	-	-	x	24	6	7	1	41	Moravskoslezský
6	-	-	2	x	191	51	23	13	317	Česká republika

**13. Kojenecká úmrtnost podle příčiny smrti, pohlaví a kraje bydliště,
na 100 000 živě narozených**

Území, kraj	Příčina smrti - podle kapitol 10. revize MKN									
	I.	II.	III.	IV.	V.	VI.	VII.	VIII.	IX.	X.
	chlapci									
Hl. m. Praha	-	-	-	-	-	-	-	-	-	-
Středočeský	-	-	13,3	-	-	-	-	-	13,3	-
Jihočeský	-	-	-	-	-	-	-	-	-	28,5
Plzeňský	-	-	-	-	-	66,1	-	-	-	-
Karlovarský	-	-	-	-	-	-	-	-	-	-
Ústecký	-	-	-	23,5	-	23,5	-	-	23,5	23,5
Liberecký	-	-	-	-	-	-	-	-	-	-
Královéhradecký	-	-	-	-	-	-	-	-	-	-
Pardubický	-	-	-	-	-	-	-	-	-	-
Vysočina	-	-	-	-	-	37,0	-	-	-	-
Jihomoravský	-	-	-	-	-	-	-	-	-	-
Olomoucký	57,6	-	-	28,8	-	-	-	-	-	-
Zlínský	33,3	-	-	-	-	-	-	-	-	-
Moravskoslezský	-	-	-	15,9	-	15,9	-	-	-	-
Česká republika	5,2	-	1,7	5,2	-	8,6	-	-	3,5	3,5
	dívky									
Hl. m. Praha	13,6	-	-	-	-	-	-	-	13,6	13,6
Středočeský	-	-	-	-	-	13,9	-	-	13,9	-
Jihočeský	-	-	-	-	-	30,8	-	-	-	-
Plzeňský	-	-	-	-	-	-	-	-	-	-
Karlovarský	-	-	-	-	-	-	-	-	-	-
Ústecký	50,0	-	-	-	-	25,0	-	-	25,0	25,0
Liberecký	-	-	-	-	-	-	-	-	-	-
Královéhradecký	-	-	-	-	-	-	-	-	-	-
Pardubický	-	-	-	-	-	-	-	-	37,2	-
Vysočina	-	-	-	-	-	-	-	-	-	-
Jihomoravský	-	-	-	-	-	15,6	-	-	-	-
Olomoucký	31,0	-	-	-	-	-	-	-	-	-
Zlínský	-	-	-	-	-	-	-	-	-	-
Moravskoslezský	-	-	-	-	-	17,4	-	-	-	-
Česká republika	7,3	-	-	-	-	9,1	-	-	7,3	3,6

13. Kojenecká úmrtnost podle příčiny smrti, pohlaví a kraje bydliště, na 100 000 živě narozených

Příčina smrti - podle kapitol 10. revize MKN										Území, kraj
XI.	XII.	XIII.	XIV.	XV.	XVI.	XVII.	XVIII.	XX. (=XIX.)	celkem	
chlapci										
13,2	-	-	-	x	105,8	26,4	26,4	13,2	185,1	Hl. m. Praha
13,3	-	-	-	x	185,6	53,0	39,8	13,3	331,3	Středočeský
-	-	-	-	x	285,3	-	-	-	313,8	Jihočeský
-	-	-	-	x	198,3	-	-	-	264,5	Plzeňský
-	-	-	-	x	71,6	286,5	-	71,6	429,8	Karlovarský
-	-	-	-	x	328,7	70,4	93,9	23,5	610,5	Ústecký
-	-	-	-	x	195,5	39,1	39,1	-	273,8	Liberecký
-	-	-	-	x	173,6	69,4	-	34,7	277,8	Královéhradecký
-	-	-	-	x	245,8	-	-	-	245,8	Pardubický
-	-	-	-	x	74,0	74,0	37,0	-	222,1	Vysočina
14,8	-	-	-	x	147,5	14,8	14,8	14,8	206,5	Jihomoravský
-	-	-	-	x	230,2	28,8	-	28,8	374,1	Olomoucký
-	-	-	-	x	232,9	33,3	-	-	299,4	Zlínský
-	-	-	-	x	285,9	47,7	63,5	15,9	444,8	Moravskoslezský
5,2	-	-	-	x	198,8	41,5	27,7	13,8	314,7	Česká republika
dívký										
27,2	-	-	13,6	x	95,1	40,7	-	-	217,3	Hl. m. Praha
-	-	-	13,9	x	152,7	27,8	-	13,9	236,0	Středočeský
-	-	-	-	x	246,8	123,4	-	-	401,0	Jihočeský
-	-	-	-	x	102,9	68,6	-	-	171,5	Plzeňský
-	-	-	-	x	281,9	70,5	-	70,5	422,8	Karlovarský
-	-	-	-	x	174,8	25,0	74,9	25,0	424,6	Ústecký
-	-	-	-	x	124,8	124,8	-	-	249,7	Liberecký
36,5	-	-	-	x	292,4	-	-	36,5	365,5	Královéhradecký
-	-	-	-	x	74,5	-	-	-	111,7	Pardubický
-	-	-	-	x	153,6	38,4	38,4	-	230,3	Vysočina
-	-	-	-	x	109,1	62,4	-	15,6	202,7	Jihomoravský
-	-	-	-	x	155,2	-	-	-	186,2	Olomoucký
-	-	-	-	x	35,0	105,0	-	-	140,0	Zlínský
-	-	-	-	x	104,2	52,1	52,1	-	225,8	Moravskoslezský
5,5	-	-	3,6	x	138,6	49,2	12,8	9,1	246,2	Česká republika

**13. Kojenecká úmrtnost podle příčiny smrti, pohlaví a kraje bydliště,
na 100 000 živě narozených**

Území, kraj	Příčina smrti - podle kapitol 10. revize MKN									
	I.	II.	III.	IV.	V.	VI.	VII.	VIII.	IX.	X.
	celkem									
Hl. m. Praha	6,7	-	-	-	-	-	-	-	6,7	6,7
Středočeský	-	-	6,8	-	-	6,8	-	-	13,6	-
Jihočeský	-	-	-	-	-	14,8	-	-	-	14,8
Plzeňský	-	-	-	-	-	33,7	-	-	-	-
Karlovarský	-	-	-	-	-	-	-	-	-	-
Ústecký	24,2	-	-	12,1	-	24,2	-	-	24,2	24,2
Liberecký	-	-	-	-	-	-	-	-	-	-
Královéhradecký	-	-	-	-	-	-	-	-	-	-
Pardubický	-	-	-	-	-	-	-	-	18,1	-
Vysočina	-	-	-	-	-	18,8	-	-	-	-
Jihomoravský	-	-	-	-	-	7,6	-	-	-	-
Olomoucký	44,8	-	-	14,9	-	-	-	-	-	-
Zlínský	17,1	-	-	-	-	-	-	-	-	-
Moravskoslezský	-	-	-	8,3	-	16,6	-	-	-	-
Česká republika	6,2	-	0,9	2,7	-	8,9	-	-	5,3	3,6

**13. Kojenecká úmrtnost podle příčiny smrti, pohlaví a kraje bydliště,
na 100 000 živě narozených**

Příčina smrti - podle kapitol 10. revize MKN										Území, kraj
XI.	XII.	XIII.	XIV.	XV.	XVI.	XVII.	XVIII.	XX. (=XIX.)	celkem	
celkem										
20,1	-	-	6,7	x	100,5	33,5	13,4	6,7	201,0	Hl. m. Praha
6,8	-	-	6,8	x	169,5	40,7	20,3	13,6	284,8	Středočeský
-	-	-	-	x	266,8	59,3	-	-	355,7	Jihočeský
-	-	-	-	x	151,5	33,7	-	-	218,9	Plzeňský
-	-	-	-	x	177,6	177,6	-	71,0	426,3	Karlovarský
-	-	-	-	x	254,1	48,4	84,7	24,2	520,4	Ústecký
-	-	-	-	x	161,3	80,6	20,2	-	262,1	Liberecký
17,8	-	-	-	x	231,5	35,6	-	35,6	320,5	Královéhradecký
-	-	-	-	x	162,7	-	-	-	180,7	Pardubický
-	-	-	-	x	113,1	56,5	37,7	-	226,1	Vysočina
7,6	-	-	-	x	128,9	37,9	7,6	15,2	204,7	Jihomoravský
-	-	-	-	x	194,1	14,9	-	14,9	283,7	Olomoucký
-	-	-	-	x	136,4	68,2	-	-	221,7	Zlínský
-	-	-	-	x	199,1	49,8	58,1	8,3	340,2	Moravskoslezský
5,3	-	-	1,8	x	169,5	45,3	20,4	11,5	281,4	Česká republika

14. Zemřelí a úmrtnost do 1 roku podle vybraných příčin smrti a pohlaví

Kód diagnózy (MKN-10)	Název kapitoly, diagnózy
A00–B99	I. Některé infekční a parazitární nemoci
J00–J99	X. Nemoci dýchací soustavy
J12–J18	zánět plic
K00–K93	XI. Nemoci trávicí soustavy
P00–P96	XVI. Některé stavy vzniklé v perinatálním období
P01	postižení plodu a novorozence mateřskými komplikacemi těhotenství
P02	postižení plodu a novorozence komplikacemi lůžka, pupečníku a blan
P05	pomalý růst a podvýživa plodu
P07	poruchy v souvislosti se zkrácen. trváním těhotenství a nízkou por. hmotností, NJ
P03, P10–P15	postižení jinými komplikacemi porodní činnosti a porodu a poranění za porodu
P20–P28	respirační poruchy specifické pro perinatální období
P50–P61	krvácivé stavy a hematologické poruchy plodu a novorozence
Q00–Q99	XVII. Vrozené vady, deformace a chromozomální abnormality
Q00	anencephalie a podobné vrozené vady
Q05	spina bifida
Q01–Q04, Q06–Q07	jiné vrozené vady nervové soustavy
Q20–Q28	vrozené vady oběhové soustavy
Q30–Q34	vrozené vady dýchací soustavy
Q38–Q45	jiné vrozené vady trávicí soustavy
Q60–Q64	vrozené vady močové soustavy
V01–Y98 (S00–T98)	XX. Vnější příčiny nemocnosti a úmrtnosti (= XIX. Poranění a otravy)
W79	z toho: vdechnutí nebo polknutí potravy jako příčina ucpání dýchacích cest
	Celkem vybrané příčiny smrti
	Ostatní příčiny smrti
A00–Y98	Úhrnem

14. Zemřelí a úmrtnost do 1 roku podle vybraných příčin smrti a pohlaví

Zemřelí do 1 roku			Úmrtnost do 1 roku ¹⁾			Kód diagnózy (MKN-10)
chlapci	dívky	celkem	chlapci	dívky	celkem	
3	4	7	0,05	0,07	0,06	A00-B99
2	2	4	0,03	0,04	0,04	J00-J99
1	-	1	0,02	-	0,01	J12-J18
3	3	6	0,05	0,05	0,05	K00-K93
115	76	191	1,99	1,39	1,70	P00-P96
1	-	1	0,02	-	0,01	P01
2	1	3	0,03	0,02	0,03	P02
-	-	-	-	-	-	P05
16	12	28	0,28	0,22	0,25	P07
1	1	2	0,02	0,02	0,02	P03, P10-P15
39	23	62	0,67	0,42	0,55	P20-P28
14	9	23	0,24	0,16	0,20	P50-P61
24	27	51	0,41	0,49	0,45	Q00-Q99
1	-	1	0,02	-	0,01	Q00
-	-	-	-	-	-	Q05
5	1	6	0,09	0,02	0,05	Q01-Q04, Q06-Q07
8	13	21	0,14	0,24	0,19	Q20-Q28
1	-	1	0,02	-	0,01	Q30-Q34
3	2	5	0,05	0,04	0,04	Q38-Q45
2	1	3	0,03	0,02	0,03	Q60-Q64
8	5	13	0,14	0,09	0,12	V01-Y98 (S00-T98)
-	1	1	-	0,02	0,01	W79
155	117	272	2,68	2,13	2,41	
27	18	45	0,47	0,33	0,40	
182	135	317	3,15	2,46	2,81	A00-Y98

¹⁾ Zemřelí do 1 roku na 1 000 živě narozených

**15. Perinatální, novorozenecká a kojenecká úmrtnost podle pohlaví,
kraje a okresu bydliště**

Území, kraj, okres	Perinatální úmrtnost				Novorozenecká úmrtnost				Kojenecká úmrtnost			
	celkem		standardní		celkem		standardní		celkem		standardní	
	2016	pětiletý průměr	2016	pětiletý průměr	2016	pětiletý průměr	2016	pětiletý průměr	2016	pětiletý průměr	2016	pětiletý průměr
	chlapci											
Hl. m. Praha	4,5	4,2	3,0	2,8	1,1	1,0	0,3	0,3	1,9	1,8	0,8	1,0
Benešov	5,9	6,5	4,0	5,4	2,0	1,9	-	1,6	3,9	3,9	2,0	3,1
Beroun	11,9	8,3	6,1	6,0	4,0	3,2	-	1,6	4,0	3,2	-	1,6
Kladno	6,2	3,7	4,2	2,0	1,0	1,3	1,0	0,9	3,1	1,8	2,1	1,1
Kolín	8,9	7,4	7,2	3,8	3,6	2,6	3,6	1,1	3,6	3,4	3,6	1,9
Kutná Hora	18,7	5,8	10,9	3,2	5,4	2,6	2,8	1,1	5,4	4,8	2,8	3,2
Mělník	6,6	4,8	6,7	3,2	-	1,4	-	0,7	1,7	2,1	1,7	1,4
Mladá Boleslav	7,4	6,0	3,0	4,5	1,5	0,6	-	0,3	4,5	1,8	3,0	1,5
Nymburk	9,4	6,3	5,7	4,5	5,7	2,2	3,8	1,9	9,5	3,4	5,7	2,6
Praha-východ	2,8	2,8	1,9	1,9	1,9	0,6	0,9	0,2	1,9	1,1	0,9	0,6
Praha-západ	3,4	3,5	2,3	3,1	-	0,7	-	0,7	1,1	1,9	1,2	1,7
Příbram	1,6	3,3	-	1,7	-	1,0	-	1,0	1,6	1,7	1,6	1,7
Rakovník	3,6	2,7	-	1,4	-	-	-	-	3,6	0,7	3,7	0,7
Středočeský	6,5	4,9	4,0	3,3	1,9	1,4	0,9	0,9	3,3	2,3	2,1	1,6
České Budějovice	1,8	4,7	1,9	3,0	-	2,4	-	1,0	-	2,8	-	1,1
Český Krumlov	5,5	7,2	5,5	6,2	2,8	2,2	2,8	1,1	2,8	3,9	2,8	2,3
Jindřichův Hradec	6,8	4,9	2,3	3,7	6,8	1,8	-	-	6,8	2,7	-	-
Písek	5,5	6,2	5,5	4,0	-	2,8	-	1,7	-	3,9	-	2,3
Prachatice	6,8	8,6	7,0	6,6	-	2,9	-	0,7	3,4	5,1	-	2,2
Strakonice	7,9	4,9	5,4	3,3	8,0	2,8	2,7	0,6	8,0	3,9	2,7	1,1
Tábor	3,4	3,0	1,7	2,3	1,7	1,1	1,7	0,8	5,2	3,0	3,5	1,9
Jihočeský	4,6	5,2	3,5	3,8	2,3	2,2	0,9	0,8	3,1	3,4	1,2	1,4
Domažlice	11,8	3,2	6,0	1,9	3,0	0,6	-	-	9,0	2,5	6,0	1,9
Klatovy	4,9	4,4	2,5	2,4	-	1,5	-	0,5	2,5	3,4	-	2,0
Plzeň-město	2,9	3,6	1,9	2,8	-	1,2	-	1,0	-	2,4	-	1,6
Plzeň-jih	3,2	3,2	3,2	2,6	-	0,6	-	-	-	2,6	-	1,9
Plzeň-sever	12,2	6,6	5,0	4,1	9,8	3,1	2,5	1,0	9,8	3,6	2,5	1,6
Rokycany	-	5,6	-	4,9	-	1,6	-	0,8	-	2,4	-	1,6
Tachov	10,5	7,4	10,6	4,5	-	3,0	-	0,8	-	3,7	-	0,8
Plzeňský	5,9	4,5	3,7	3,2	1,7	1,6	0,3	0,7	2,6	2,9	1,0	1,7

15. Perinatální, novorozenecká a kojenecká úmrtnost podle pohlaví, kraje a okresu bydliště

Území, kraj, okres	Perinatální úmrtnost				Novorozenecká úmrtnost				Kojenecká úmrtnost			
	celkem		standardní		celkem		standardní		celkem		standardní	
	2016	pětiletý průměr	2016	pětiletý průměr	2016	pětiletý průměr	2016	pětiletý průměr	2016	pětiletý průměr	2016	pětiletý průměr
	chlapci											
Cheb	9,8	7,5	7,5	5,4	2,5	2,7	2,5	1,4	2,5	3,1	2,5	1,8
Karlovy Vary	3,6	2,2	3,7	2,3	1,8	1,5	1,8	1,1	3,6	3,0	3,7	2,3
Sokolov	4,5	6,3	4,6	5,0	4,5	1,8	2,3	0,9	6,8	2,7	4,6	1,8
Karlovarský	5,7	5,2	5,1	4,1	2,9	2,0	2,2	1,1	4,3	2,9	3,6	2,0
Děčín	6,2	7,7	4,7	5,7	1,6	2,7	1,6	1,5	3,1	4,8	3,1	3,3
Chomutov	9,7	7,8	3,3	4,3	3,3	3,6	-	1,0	8,1	6,2	5,0	3,0
Litoměřice	6,5	4,7	3,3	2,9	-	1,0	-	0,3	3,3	3,5	1,7	1,9
Louny	14,9	8,5	8,7	5,5	6,4	2,7	2,2	0,5	6,4	5,0	2,2	2,3
Most	5,0	5,8	3,4	4,0	5,0	3,6	-	1,5	8,3	6,5	3,4	4,1
Teplice	3,2	4,7	1,6	3,5	4,8	2,5	1,6	1,6	9,6	5,3	4,8	3,8
Ústí nad Labem	5,7	4,3	4,4	2,8	1,4	2,4	1,5	1,9	4,3	4,9	4,4	4,3
Ústecký	7,0	6,1	4,0	4,0	3,1	2,6	1,0	1,2	6,1	5,1	3,6	3,3
Česká Lípa	7,1	9,2	3,6	4,5	3,6	1,8	-	0,7	3,6	5,2	-	3,7
Jablonec nad Nisou	7,5	4,8	3,8	3,7	5,7	2,8	1,9	1,6	5,7	3,6	1,9	2,5
Liberec	7,6	5,9	5,8	4,1	1,0	1,8	1,0	1,2	1,0	2,9	1,0	2,1
Semily	-	3,7	-	2,1	2,3	2,6	2,4	1,6	2,3	3,1	2,4	2,1
Liberecký	6,2	6,1	3,9	3,8	2,7	2,2	1,2	1,3	2,7	3,6	1,2	2,5
Hradec Králové	4,6	4,2	2,3	2,1	1,1	1,4	1,2	0,9	3,4	2,8	2,3	1,9
Jičín	7,3	7,3	2,5	4,4	2,4	2,5	-	1,5	2,4	2,5	-	1,5
Náchod	5,1	5,2	3,5	2,5	1,7	2,4	-	1,1	1,7	2,4	-	1,1
Rychnov n. Kněžnou	4,8	4,4	2,4	3,0	2,4	2,0	-	1,5	2,4	2,0	-	1,5
Trutnov	5,0	4,8	1,7	2,8	3,4	2,1	3,4	1,4	3,4	4,2	3,4	3,5
Královéhradecký	5,2	5,0	2,5	2,8	2,1	2,0	1,1	1,2	2,8	2,8	1,4	1,9
Chrudim	8,8	7,9	5,4	4,7	1,8	2,2	-	1,1	3,6	3,3	1,8	2,2
Pardubice	7,4	3,9	4,3	2,9	3,2	1,1	1,1	0,7	5,3	2,6	2,2	2,0
Svitavy	7,1	5,0	5,4	3,9	-	3,1	-	3,1	-	4,2	-	4,3
Ústí nad Orlicí	5,1	4,5	2,6	3,0	-	0,8	-	-	-	2,1	-	1,4
Pardubický	7,0	5,1	4,3	3,5	1,4	1,6	0,4	1,0	2,5	2,9	1,1	2,3
Havlíčkův Brod	4,0	3,3	2,0	2,1	-	-	-	-	-	0,4	-	0,4
Jihlava	5,2	3,4	5,2	3,2	1,7	1,9	1,7	1,6	3,5	2,2	1,7	1,6
Pelhřimov	2,9	4,5	3,0	2,8	2,9	2,3	-	0,6	2,9	2,3	-	0,6
Třebíč	1,8	3,3	1,8	3,0	-	1,5	-	1,1	-	2,6	-	1,5
Žďár nad Sázavou	2,8	3,8	2,8	2,2	2,8	2,2	2,8	1,3	4,1	3,4	4,2	2,5
Vysočina	3,3	3,6	3,0	2,7	1,5	1,6	1,1	1,0	2,2	2,3	1,5	1,5

15. Perinatální, novorozenecká a kojenecká úmrtnost podle pohlaví, kraje a okresu bydliště

Území, kraj, okres	Perinatální úmrtnost				Novorozenecká úmrtnost				Kojenecká úmrtnost			
	celkem		standardní		celkem		standardní		celkem		standardní	
	2016	pětiletý průměr	2016	pětiletý průměr	2016	pětiletý průměr	2016	pětiletý průměr	2016	pětiletý průměr	2016	pětiletý průměr
	chlapci											
Blansko	3,4	3,4	3,5	2,1	1,7	1,7	1,7	0,7	3,4	2,4	1,7	1,0
Brno-město	2,1	4,3	2,2	3,2	0,9	1,7	0,9	1,2	2,1	2,8	0,9	2,0
Brno-venkov	8,0	7,3	5,2	4,6	4,4	3,2	3,0	1,8	4,4	4,6	3,0	3,1
Břeclav	-	3,8	-	3,1	-	1,7	-	1,0	-	2,7	-	2,1
Hodonín	-	3,2	-	2,5	-	1,9	-	1,1	1,4	2,4	-	1,4
Vyškov	1,9	5,2	1,9	4,8	-	2,8	-	2,4	-	4,0	-	3,2
Znojmo	-	4,4	-	3,5	-	1,0	-	1,0	-	2,1	-	1,7
Jihomoravský	2,8	4,7	2,2	3,4	1,3	2,0	1,0	1,3	2,1	3,1	1,0	2,1
Jeseník	-	5,8	-	4,7	-	-	-	-	-	-	-	-
Olomouc	8,0	4,2	5,2	2,7	3,6	2,0	2,2	0,6	3,6	3,2	2,2	1,7
Prostějov	6,9	5,1	5,2	3,3	1,7	0,7	1,8	0,7	5,2	1,8	5,3	1,8
Přerov	1,4	2,5	1,4	1,6	1,4	1,8	1,4	1,2	5,6	3,4	5,6	2,5
Šumperk	4,6	4,2	4,7	3,6	1,6	2,0	-	1,3	1,6	3,6	-	2,3
Olomoucký	5,4	4,1	4,1	2,9	2,3	1,6	1,5	0,9	3,7	2,9	2,9	1,9
Kroměříž	5,3	6,0	1,8	3,8	1,8	2,3	-	0,4	1,8	3,0	-	0,8
Uherské Hradiště	1,4	4,8	-	3,5	-	2,6	-	1,4	1,4	3,7	1,4	2,3
Vsetín	1,3	6,3	-	3,6	-	1,6	-	0,8	-	2,5	-	1,7
Zlín	9,2	6,9	5,2	3,4	5,1	3,1	2,1	1,1	7,2	4,4	3,1	1,9
Zlínský	4,6	6,1	2,0	3,5	2,0	2,5	0,7	1,0	3,0	3,5	1,4	1,7
Bruntál	8,2	7,0	4,2	5,3	-	1,3	-	0,9	-	1,8	-	1,3
Frydek-Místek	4,4	4,2	1,8	2,6	2,7	1,6	-	0,6	5,3	2,4	2,7	1,3
Karviná	4,1	6,1	3,3	4,7	-	0,7	-	0,5	0,8	1,8	-	1,5
Nový Jičín	8,8	5,8	7,7	4,1	1,3	1,8	-	0,5	2,6	2,5	1,3	1,0
Opava	6,3	3,8	2,1	1,4	3,1	1,8	1,1	0,5	5,2	3,3	1,1	1,1
Ostrava-město	5,2	6,2	4,7	4,9	3,5	2,4	1,8	1,3	8,1	4,3	4,7	2,7
Moravskoslezský	5,7	5,5	3,9	3,8	2,1	1,7	0,6	0,8	4,4	2,9	2,1	1,7
Česká republika	5,2	5,0	3,4	3,4	1,9	1,8	0,8	0,9	3,1	2,9	1,7	1,8

**15. Perinatální, novorozenecká a kojenecká úmrtnost podle pohlaví,
kraje a okresu bydliště**

Území, kraj, okres	Perinatální úmrtnost				Novorozenecká úmrtnost				Kojenecká úmrtnost			
	celkem		standardní		celkem		standardní		celkem		standardní	
	2016	pětiletý průměr	2016	pětiletý průměr	2016	pětiletý průměr	2016	pětiletý průměr	2016	pětiletý průměr	2016	pětiletý průměr
	dívky											
Hl. m. Praha	4,2	3,8	2,5	2,8	1,4	0,9	0,8	0,6	2,2	1,4	1,7	1,1
Benešov	3,9	5,0	4,0	3,1	-	0,8	-	-	-	1,9	-	0,8
Beroun	3,9	4,6	2,0	4,2	2,0	0,8	-	0,4	3,9	1,7	2,0	1,3
Kladno	1,1	2,8	-	1,7	1,1	0,9	-	0,5	2,3	1,4	1,1	0,9
Kolín	5,7	5,0	1,9	2,0	-	1,9	-	0,8	-	2,3	-	1,2
Kutná Hora	5,2	3,3	2,6	1,7	5,2	1,6	2,6	1,1	5,2	2,2	2,6	1,7
Mělník	5,3	4,4	3,6	2,6	-	0,7	-	0,4	-	1,9	-	0,7
Mladá Boleslav	1,4	3,3	1,4	2,1	1,4	1,8	1,4	1,2	1,4	2,4	1,4	1,5
Nymburk	10,3	4,8	8,3	3,6	-	1,2	-	0,8	-	1,2	-	0,8
Praha-východ	4,9	3,6	4,0	2,2	3,9	1,4	3,0	0,8	3,9	1,8	3,0	1,2
Praha-západ	4,9	5,6	4,9	3,9	3,7	2,2	2,5	1,0	3,7	2,7	2,5	1,2
Příbram	7,3	7,9	5,5	4,7	-	2,5	-	1,1	1,8	3,3	1,8	1,5
Rakovník	3,8	1,5	3,8	1,5	3,8	1,5	3,8	0,7	7,7	2,9	7,7	2,2
Středočeský	4,6	4,4	3,4	2,8	1,8	1,5	1,1	0,7	2,4	2,1	1,7	1,2
České Budějovice	0,9	2,3	1,0	1,8	0,9	0,8	-	0,6	2,8	2,0	1,0	1,2
Český Krumlov	6,2	4,6	6,3	2,7	3,1	2,0	3,1	0,7	3,1	3,3	3,1	2,0
Jindřichův Hradec	6,8	4,1	4,6	2,3	2,3	0,5	-	-	4,5	1,4	-	0,5
Písek	-	6,0	-	3,7	-	1,8	-	-	-	1,8	-	-
Prachatice	8,4	1,6	4,3	0,8	8,5	1,6	-	-	8,5	2,5	-	0,8
Strakonice	2,9	6,9	2,9	5,3	2,9	4,1	2,9	3,5	2,9	5,2	2,9	4,1
Tábor	6,5	4,5	4,4	3,7	6,5	2,1	2,2	0,8	8,7	2,5	4,4	1,2
Jihočeský	3,7	4,0	2,8	2,7	2,8	1,6	0,9	0,8	4,0	2,5	1,6	1,3
Domažlice	6,5	2,7	6,6	2,1	-	-	-	-	-	0,7	-	0,7
Klatovy	2,3	2,9	2,4	2,5	2,3	1,0	2,4	1,0	4,6	1,5	2,4	1,0
Plzeň-město	2,1	2,3	2,1	1,7	-	0,8	-	0,6	-	1,5	-	1,1
Plzeň-jih	3,4	5,0	-	2,1	-	0,7	-	-	-	1,4	-	0,7
Plzeň-sever	5,0	7,3	5,0	4,7	-	1,6	-	-	5,1	3,1	5,1	1,6
Rokycany	-	6,1	-	4,4	-	1,7	-	0,9	-	2,6	-	1,8
Tachov	7,4	5,2	3,7	4,5	3,7	1,5	3,7	1,5	3,7	1,5	3,7	1,5
Plzeňský	3,4	4,0	2,8	2,8	0,7	1,0	0,7	0,6	1,7	1,7	1,4	1,2

15. Perinatální, novorozenecká a kojenecká úmrtnost podle pohlaví, kraje a okresu bydliště

Území, kraj, okres	Perinatální úmrtnost				Novorozenecká úmrtnost				Kojenecká úmrtnost			
	celkem		standardní		celkem		standardní		celkem		standardní	
	2016	pětiletý průměr	2016	pětiletý průměr	2016	pětiletý průměr	2016	pětiletý průměr	2016	pětiletý průměr	2016	pětiletý průměr
	dívky											
Cheb	-	4,3	-	3,4	-	1,9	-	1,0	4,7	3,8	2,4	2,4
Karlovy Vary	3,7	3,9	1,9	3,1	1,8	1,2	-	0,4	1,8	2,3	-	1,6
Sokolov	8,8	7,9	4,5	6,2	2,2	1,9	-	1,4	6,6	4,2	4,5	3,3
Karlovarský	4,2	5,3	2,1	4,2	1,4	1,6	-	0,9	4,2	3,4	2,1	2,4
Děčín	9,6	8,6	6,5	5,8	4,8	2,2	4,9	1,6	6,4	3,9	6,5	2,3
Chomutov	6,3	3,6	6,4	2,7	1,6	1,3	-	-	4,8	2,6	3,2	1,0
Litoměřice	-	2,8	-	1,8	-	0,7	-	-	1,9	1,4	-	0,4
Louny	11,9	6,8	9,7	5,6	2,4	2,3	-	1,4	4,8	3,7	-	1,4
Most	14,7	6,9	9,4	4,4	5,6	3,3	3,8	1,1	7,4	5,9	3,8	3,0
Teplice	3,2	3,6	3,2	2,7	1,6	0,7	1,6	0,7	1,6	1,0	1,6	1,0
Ústí nad Labem	3,1	3,5	3,1	3,3	1,6	2,3	1,6	0,7	3,1	4,8	3,1	2,6
Ústecký	6,7	5,0	5,3	3,7	2,5	1,8	1,8	0,8	4,2	3,3	2,8	1,7
Česká Lípa	1,8	6,5	1,8	5,4	-	0,4	-	-	-	0,4	-	-
Jablonec nad Nisou	1,9	3,9	1,9	3,5	1,9	1,8	-	0,4	3,7	3,5	1,9	1,8
Liberec	3,1	4,2	3,2	3,3	3,2	1,8	3,2	1,6	3,2	2,9	3,2	2,7
Semily	2,8	4,0	2,8	2,9	2,8	1,1	-	-	2,8	1,1	-	-
Liberecký	2,5	4,6	2,5	3,8	2,1	1,3	1,3	0,7	2,5	2,1	1,7	1,4
Hradec Králové	6,0	5,5	2,4	2,9	3,6	1,7	1,2	1,0	3,6	2,7	1,2	1,7
Jičín	7,4	7,4	-	4,3	5,0	1,6	-	-	5,0	1,6	-	-
Náchod	5,7	4,6	5,8	3,9	-	0,8	-	0,8	3,8	3,4	3,9	3,1
Rychnov n. Kněžnou	7,4	4,4	2,6	2,0	-	0,5	-	-	-	0,5	-	-
Trutnov	10,5	5,9	1,8	3,5	5,3	1,7	-	0,4	5,3	2,1	-	0,7
Královéhradecký	7,3	5,5	2,6	3,3	2,9	1,3	0,4	0,5	3,7	2,2	1,1	1,3
Chrudim	9,3	7,1	3,8	5,2	3,8	2,0	-	1,2	3,8	2,8	-	1,6
Pardubice	2,2	3,2	2,2	2,1	-	0,7	-	0,2	-	1,1	-	0,7
Svitavy	-	2,3	-	1,6	-	0,4	-	0,4	-	0,4	-	0,4
Ústí nad Orlicí	2,8	4,0	1,4	3,2	1,4	1,1	-	0,6	1,4	1,4	-	0,9
Pardubický	3,3	4,0	1,9	2,9	1,1	1,0	-	0,5	1,1	1,4	-	0,9
Havlíčkův Brod	8,3	5,0	4,3	3,0	-	0,8	-	0,4	-	0,8	-	0,4
Jihlava	7,8	5,3	4,7	4,4	-	2,0	-	1,7	1,6	2,7	1,6	2,4
Pelhřimov	9,0	6,5	-	2,4	6,1	3,0	-	-	9,1	4,2	3,1	0,6
Třebíč	1,8	1,8	-	1,5	-	0,7	-	0,4	3,6	1,5	3,6	1,1
Žďár nad Sázavou	8,3	4,4	8,3	3,4	-	1,7	-	1,4	-	1,7	-	1,4
Vysočina	6,9	4,5	3,9	3,0	0,8	1,6	-	0,9	2,3	2,0	1,6	1,3

15. Perinatální, novorozenecká a kojenecká úmrtnost podle pohlaví, kraje a okresu bydliště

Území, kraj, okres	Perinatální úmrtnost				Novorozenecká úmrtnost				Kojenecká úmrtnost			
	celkem		standardní		celkem		standardní		celkem		standardní	
	2016	pětiletý průměr	2016	pětiletý průměr	2016	pětiletý průměr	2016	pětiletý průměr	2016	pětiletý průměr	2016	pětiletý průměr
	dívky											
Blansko	-	3,9	-	2,5	-	1,4	-	0,4	-	2,1	-	1,1
Brno-město	4,9	4,1	3,6	2,8	0,4	1,0	-	0,4	2,7	2,5	2,3	1,9
Brno-venkov	5,6	5,0	3,3	3,0	0,8	1,7	-	0,5	0,8	2,0	-	0,8
Břeclav	5,0	3,3	1,7	2,2	1,7	0,7	-	-	1,7	0,7	-	-
Hodonín	4,0	3,1	2,7	2,0	1,3	0,9	-	-	1,3	1,4	-	0,6
Vyškov	8,2	3,8	6,2	2,6	4,1	1,3	4,2	1,3	4,1	2,1	4,2	1,7
Znojmo	3,7	3,6	-	1,5	1,8	1,5	-	0,7	3,7	2,2	-	0,7
Jihomoravský	4,7	4,0	2,8	2,5	1,1	1,2	0,3	0,4	2,0	2,0	1,1	1,2
Jeseník	-	1,1	-	1,2	5,9	2,3	-	1,2	5,9	2,3	-	1,2
Olomouc	4,5	4,3	3,8	3,3	0,8	1,3	-	0,3	0,8	1,8	-	0,7
Prostějov	7,4	4,5	1,9	1,9	1,9	2,3	-	0,4	3,7	3,0	1,9	1,1
Přerov	3,1	4,7	3,2	3,0	-	0,7	-	0,3	-	1,3	-	0,7
Šumperk	9,0	3,5	7,3	2,5	3,6	2,1	1,8	1,4	3,6	3,1	1,8	2,5
Olomoucký	5,3	4,1	3,8	2,7	1,6	1,5	0,3	0,6	1,9	2,2	0,6	1,1
Kroměříž	3,6	4,8	1,8	3,3	-	1,6	-	0,8	1,8	2,8	1,8	1,6
Uherské Hradiště	4,6	4,0	4,7	2,5	-	2,1	-	0,9	-	2,5	-	0,9
Vsetín	1,5	2,6	-	1,8	-	2,3	-	1,2	-	2,9	-	1,8
Zlín	4,1	4,3	2,1	3,1	2,0	2,2	2,1	2,0	3,1	3,3	2,1	2,4
Zlínský	3,5	3,9	2,1	2,6	0,7	2,1	0,7	1,3	1,4	2,9	1,1	1,8
Bruntál	4,9	4,3	2,5	2,4	2,4	1,9	-	1,0	2,4	3,8	-	2,9
Frydek-Místek	1,9	4,1	2,0	2,4	-	1,2	-	0,4	-	2,1	-	1,2
Karviná	5,4	4,2	2,7	2,7	-	0,9	-	0,2	1,8	2,3	1,8	1,6
Nový Jičín	3,8	5,0	1,3	3,5	2,5	1,6	-	1,1	3,8	2,4	-	1,6
Opava	2,3	2,8	2,3	2,4	1,2	1,2	1,2	0,5	4,6	2,3	4,7	1,7
Ostrava-město	3,8	3,3	2,6	2,8	0,6	1,0	0,7	0,6	1,9	2,4	2,0	2,1
Moravskoslezský	3,6	3,8	2,3	2,7	0,9	1,2	0,4	0,6	2,3	2,4	1,6	1,8
Česká republika	4,5	4,2	3,0	2,9	1,5	1,3	0,7	0,7	2,5	2,2	1,5	1,3

15. Perinatální, novorozenecká a kojenecká úmrtnost podle pohlaví, kraje a okresu bydliště

Území, kraj, okres	Perinatální úmrtnost				Novorozenecká úmrtnost				Kojenecká úmrtnost			
	celkem		standardní		celkem		standardní		celkem		standardní	
	2016	pětiletý průměr	2016	pětiletý průměr	2016	pětiletý průměr	2016	pětiletý průměr	2016	pětiletý průměr	2016	pětiletý průměr
	celkem											
HI. m. Praha	4,3	4,0	2,7	2,8	1,2	0,9	0,5	0,5	2,0	1,6	1,2	1,1
Benešov	4,9	5,8	4,0	4,3	1,0	1,4	-	0,8	2,0	2,9	1,0	2,0
Beroun	7,9	6,5	4,0	5,1	3,0	2,0	-	1,0	3,9	2,4	1,0	1,4
Kladno	3,8	3,3	2,2	1,8	1,1	1,1	0,5	0,7	2,7	1,6	1,6	1,0
Kolín	7,4	6,3	4,6	2,9	1,8	2,3	1,9	1,0	1,8	2,9	1,9	1,5
Kutná Hora	11,8	4,6	6,7	2,4	5,3	2,2	2,7	1,1	5,3	3,5	2,7	2,4
Mělník	5,9	4,6	5,2	2,9	-	1,1	-	0,5	0,9	2,0	0,9	1,1
Mladá Boleslav	4,4	4,6	2,2	3,3	1,5	1,2	0,7	0,8	2,9	2,1	2,2	1,5
Nymburk	9,8	5,6	7,0	4,1	3,0	1,7	2,0	1,4	5,0	2,3	3,0	1,8
Praha-východ	3,8	3,2	2,9	2,1	2,9	1,0	1,9	0,5	2,9	1,4	1,9	0,9
Praha-západ	4,1	4,5	3,6	3,5	1,8	1,4	1,2	0,8	2,4	2,3	1,8	1,5
Příbram	4,3	5,5	2,6	3,2	-	1,7	-	1,1	1,7	2,4	1,7	1,6
Rakovník	3,7	2,1	1,9	1,4	1,9	0,7	1,9	0,4	5,6	1,8	5,6	1,4
Středočeský	5,5	4,6	3,7	3,0	1,8	1,4	1,0	0,8	2,8	2,2	1,9	1,4
České Budějovice	1,4	3,5	1,4	2,4	0,5	1,6	-	0,8	1,4	2,4	0,5	1,2
Český Krumlov	5,8	6,0	5,9	4,6	2,9	2,1	2,9	0,9	2,9	3,6	2,9	2,2
Jindřichův Hradec	6,8	4,5	3,4	3,0	4,5	1,1	-	-	5,7	2,0	-	0,2
Písek	2,7	6,1	2,8	3,8	-	2,3	-	0,9	-	2,9	-	1,2
Prachatice	7,6	5,3	5,8	3,9	3,8	2,3	-	0,4	5,7	3,8	-	1,6
Strakonice	5,5	5,9	4,2	4,3	5,6	3,4	2,8	2,0	5,6	4,5	2,8	2,6
Tábor	4,8	3,7	2,9	3,0	3,8	1,6	1,9	0,8	6,7	2,8	3,9	1,6
Jihočeský	4,1	4,6	3,2	3,3	2,5	1,9	0,9	0,8	3,6	2,9	1,4	1,4
Domažlice	9,3	2,9	6,3	2,0	1,6	0,3	-	-	4,7	1,6	3,2	1,3
Klatovy	3,6	3,7	2,4	2,5	1,2	1,2	1,2	0,7	3,6	2,4	1,2	1,5
Plzeň-město	2,5	3,0	2,0	2,3	-	1,0	-	0,8	-	2,0	-	1,4
Plzeň-jih	3,3	4,0	1,6	2,4	-	0,7	-	-	-	2,0	-	1,4
Plzeň-sever	8,7	6,9	5,0	4,4	5,0	2,3	1,3	0,5	7,4	3,4	3,8	1,6
Rokycany	-	5,8	-	4,6	-	1,7	-	0,8	-	2,5	-	1,7
Tachov	9,0	6,3	7,3	4,5	1,8	2,2	1,8	1,1	1,8	2,6	1,8	1,1
Plzeňský	4,7	4,3	3,2	3,0	1,2	1,3	0,5	0,6	2,2	2,3	1,2	1,4

15. Perinatální, novorozenecká a kojenecká úmrtnost podle pohlaví, kraje a okresu bydliště

Území, kraj, okres	Perinatální úmrtnost				Novorozenecká úmrtnost				Kojenecká úmrtnost			
	celkem		standardní		celkem		standardní		celkem		standardní	
	2016	pětiletý průměr	2016	pětiletý průměr	2016	pětiletý průměr	2016	pětiletý průměr	2016	pětiletý průměr	2016	pětiletý průměr
	celkem											
Cheb	4,8	6,0	3,7	4,4	1,2	2,3	1,2	1,2	3,6	3,4	2,4	2,1
Karlovy Vary	3,7	3,0	2,8	2,7	1,8	1,3	0,9	0,8	2,8	2,7	1,9	1,9
Sokolov	6,7	7,1	4,5	5,6	3,4	1,8	1,1	1,2	6,7	3,4	4,6	2,6
Karlovarský	5,0	5,2	3,6	4,1	2,1	1,8	1,1	1,0	4,3	3,2	2,9	2,2
Děčín	7,8	8,1	5,6	5,8	3,2	2,5	3,2	1,6	4,7	4,3	4,8	2,8
Chomutov	8,0	5,7	4,9	3,5	2,4	2,5	-	0,5	6,4	4,4	4,1	2,0
Litoměřice	3,5	3,8	1,8	2,3	-	0,8	-	0,2	2,6	2,5	0,9	1,2
Louny	13,5	7,7	9,2	5,5	4,5	2,5	1,2	0,9	5,7	4,3	1,2	1,8
Most	9,6	6,3	6,2	4,2	5,3	3,5	1,8	1,3	7,9	6,2	3,6	3,5
Teplice	3,2	4,1	2,4	3,1	3,2	1,6	1,6	1,1	5,6	3,2	3,2	2,4
Ústí nad Labem	4,5	3,9	3,8	3,0	1,5	2,3	1,5	1,3	3,7	4,9	3,8	3,5
Ústecký	6,9	5,6	4,6	3,9	2,8	2,2	1,4	1,0	5,2	4,2	3,2	2,5
Česká Lípa	4,5	7,8	2,7	4,9	1,8	1,1	-	0,4	1,8	2,8	-	1,9
Jablonec nad Nisou	4,7	4,4	2,8	3,6	3,8	2,3	0,9	1,1	4,7	3,6	1,9	2,1
Liberec	5,5	5,1	4,6	3,7	2,0	1,8	2,0	1,4	2,0	2,9	2,0	2,4
Semily	1,3	3,8	1,3	2,5	2,5	1,9	1,3	0,8	2,5	2,2	1,3	1,1
Liberecký	4,4	5,4	3,3	3,8	2,4	1,8	1,2	1,0	2,6	2,9	1,4	2,0
Hradec Králové	5,2	4,9	2,4	2,5	2,3	1,5	1,2	1,0	3,5	2,7	1,8	1,8
Jičín	7,3	7,4	1,2	4,4	3,7	2,1	-	0,8	3,7	2,1	-	0,8
Náchod	5,4	4,9	4,6	3,1	0,9	1,6	-	0,9	2,7	2,9	1,8	2,0
Rychnov n. Kněžnou	6,1	4,4	2,5	2,5	1,2	1,2	-	0,7	1,2	1,2	-	0,7
Trutnov	7,7	5,3	1,7	3,1	4,3	1,9	1,7	0,9	4,3	3,1	1,7	2,1
Královéhradecký	6,2	5,3	2,5	3,0	2,5	1,7	0,7	0,9	3,2	2,5	1,3	1,6
Chrudim	9,1	7,5	4,6	4,9	2,7	2,1	-	1,1	3,7	3,0	0,9	1,9
Pardubice	4,8	3,6	3,3	2,5	1,6	0,9	0,5	0,5	2,7	1,9	1,1	1,4
Svitavy	3,7	3,7	2,8	2,7	-	1,7	-	1,8	-	2,3	-	2,3
Ústí nad Orlicí	4,0	4,3	2,0	3,1	0,7	1,0	-	0,3	0,7	1,8	-	1,1
Pardubický	5,2	4,6	3,1	3,2	1,3	1,3	0,2	0,8	1,8	2,2	0,5	1,6
Havlíčkův Brod	6,1	4,1	3,1	2,5	-	0,4	-	0,2	-	0,6	-	0,4
Jihlava	6,5	4,3	5,0	3,8	0,8	1,9	0,8	1,7	2,5	2,4	1,7	2,0
Pelhřimov	5,9	5,5	1,5	2,6	4,5	2,6	-	0,3	6,0	3,2	1,5	0,6
Třebíč	1,8	2,6	0,9	2,2	-	1,1	-	0,7	1,8	2,0	1,8	1,3
Žďár nad Sázavou	5,3	4,1	5,3	2,8	1,5	2,0	1,5	1,3	2,3	2,6	2,3	2,0
Vysočina	5,1	4,0	3,4	2,8	1,1	1,6	0,6	0,9	2,3	2,1	1,5	1,4

15. Perinatální, novorozenecká a kojenecká úmrtnost podle pohlaví, kraje a okresu bydliště

Území, kraj, okres	Perinatální úmrtnost				Novorozenecká úmrtnost				Kojenecká úmrtnost			
	celkem		standardní		celkem		standardní		celkem		standardní	
	2016	pětiletý průměr	2016	pětiletý průměr	2016	pětiletý průměr	2016	pětiletý průměr	2016	pětiletý průměr	2016	pětiletý průměr
	celkem											
Blansko	1,7	3,6	1,7	2,3	0,9	1,6	0,9	0,5	1,7	2,3	0,9	1,0
Brno-město	3,5	4,2	2,9	3,0	0,7	1,4	0,4	0,8	2,4	2,7	1,6	1,9
Brno-venkov	6,9	6,2	4,3	3,9	2,7	2,4	1,6	1,2	2,7	3,3	1,6	2,0
Břeclav	2,5	3,5	0,8	2,7	0,8	1,2	-	0,5	0,8	1,8	-	1,1
Hodonín	2,0	3,2	1,4	2,3	0,7	1,4	-	0,6	1,4	1,9	-	1,0
Vyškov	5,0	4,5	4,0	3,7	2,0	2,1	2,0	1,9	2,0	3,1	2,0	2,5
Znojmo	1,7	4,0	-	2,5	0,8	1,2	-	0,9	1,7	2,1	-	1,3
Jihomoravský	3,7	4,4	2,5	3,0	1,2	1,6	0,7	0,9	2,0	2,6	1,1	1,7
Jeseník	-	3,4	-	2,9	3,0	1,2	-	0,6	3,0	1,2	-	0,6
Olomouc	6,3	4,3	4,5	3,0	2,2	1,6	1,1	0,5	2,2	2,5	1,1	1,2
Prostějov	7,1	4,8	3,6	2,6	1,8	1,5	0,9	0,6	4,5	2,4	3,6	1,5
Přerov	2,2	3,5	2,2	2,3	0,7	1,3	0,7	0,8	2,9	2,4	3,0	1,6
Šumperk	6,7	3,9	5,9	3,1	2,5	2,0	0,8	1,4	2,5	3,4	0,8	2,4
Olomoucký	5,4	4,1	3,9	2,8	1,9	1,6	0,9	0,7	2,8	2,5	1,8	1,5
Kroměříž	4,5	5,4	1,8	3,6	0,9	2,0	-	0,6	1,8	2,9	0,9	1,2
Uherské Hradiště	2,9	4,4	2,2	3,0	-	2,4	-	1,2	0,7	3,1	0,7	1,6
Vsetín	1,4	4,5	-	2,7	-	2,0	-	1,0	-	2,7	-	1,7
Zlín	6,6	5,6	3,6	3,3	3,6	2,7	2,1	1,5	5,1	3,8	2,6	2,2
Zlínský	4,1	5,0	2,1	3,1	1,4	2,3	0,7	1,1	2,2	3,2	1,2	1,8
Bruntál	6,7	5,7	3,4	3,9	1,1	1,6	-	0,9	1,1	2,7	-	2,1
Frydek-Místek	3,2	4,1	1,9	2,5	1,4	1,4	-	0,5	2,8	2,3	1,4	1,2
Karviná	4,7	5,2	3,1	3,7	-	0,8	-	0,3	1,3	2,1	0,9	1,6
Nový Jičín	6,3	5,4	4,5	3,8	1,9	1,7	-	0,8	3,2	2,5	0,6	1,3
Opava	4,4	3,3	2,2	1,8	2,2	1,5	1,1	0,5	4,9	2,8	2,8	1,4
Ostrava-město	4,5	4,8	3,7	3,9	2,1	1,7	1,2	1,0	5,2	3,4	3,4	2,4
Moravskoslezský	4,7	4,7	3,1	3,3	1,5	1,4	0,5	0,7	3,4	2,7	1,9	1,7
Česká republika	4,9	4,6	3,2	3,1	1,7	1,6	0,8	0,8	2,8	2,6	1,6	1,6