

ZDRAVOTNICTVÍ ČR:  
Stručný přehled činnosti  
oboru pneumologie  
a ftizeologie za období  
**2007–2017**  
**NZIS REPORT č. K/6 (08/2018)**





# Stručný přehled činnosti oboru pneumologie a ftizeologie za období 2007–2017

**Datový zdroj:** výkaz A (MZ) 1-01: pneumologie a ftizeologie (A011)

Sběr dat v souladu se zákonem č. 89/1995 Sb., o státní statistické službě, ve znění pozdějších předpisů.

**Zpravodajské jednotky:** Výkaz vyplňuje samostatně každé ambulantní oddělení (pracoviště) jmenovaného oboru, včetně ambulantních částí nemocnic (zpravodajská jednotka – dále ZJ), bez ohledu na jejich zřizovatele. Výkaz zároveň vyplňují pracoviště kalmetizace. Sběr dat probíhá v ročních intervalech (vždy pro období 1. 1. – 31. 12.).

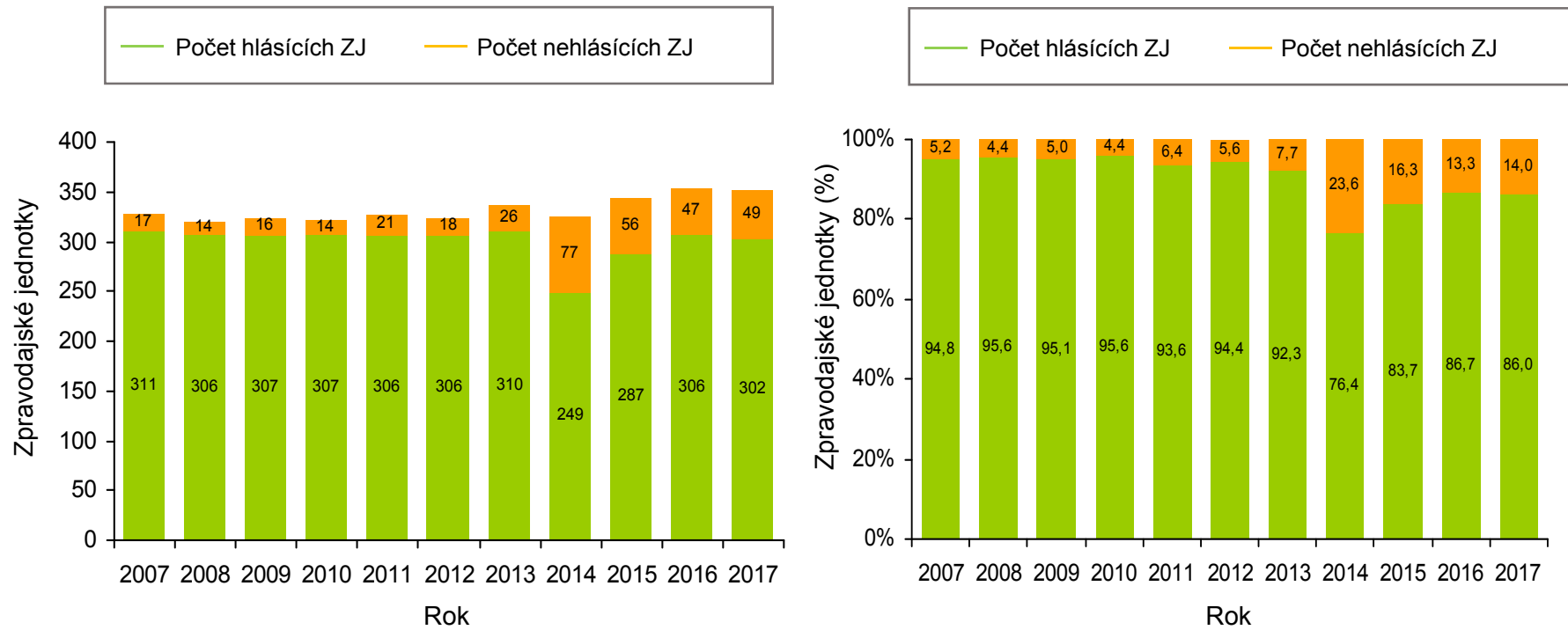
## Shrnutí

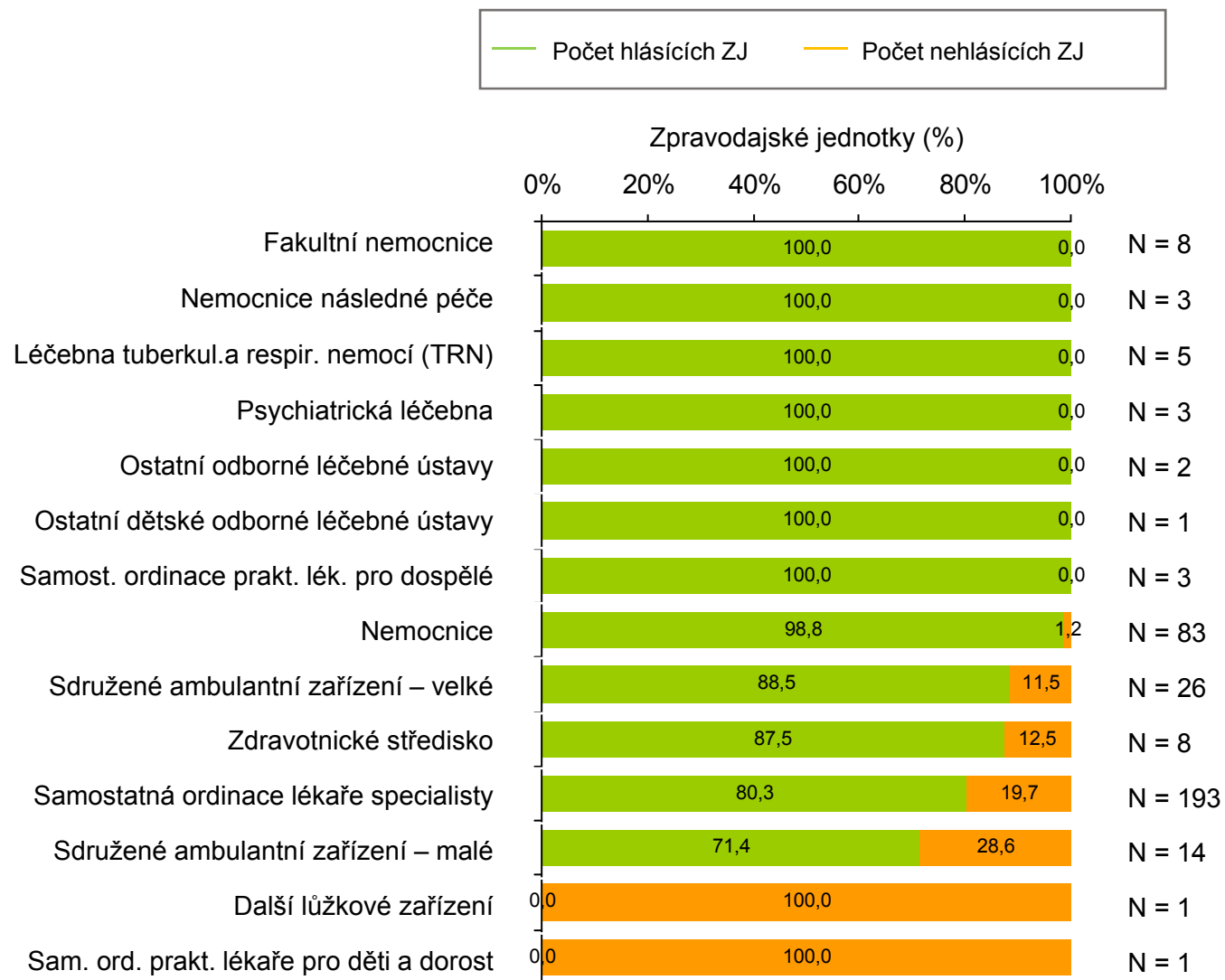
V roce 2017 vyplnilo výkaz A011 celkem 302 (86,0 %) zpravodajských jednotek (Obrázek 1). Kompletní hlášení podaly fakultní nemocnice, nemocnice následné péče, léčebny tuberkulózy a respiračních nemocí (TRN), psychiatrické léčebny, jiné odborné léčebné ústavy a samostatné ordinace praktického lékaře pro dospělé. Další lůžkové zařízení a samostatná ordinace praktického lékaře pro děti a dorost nevyplnily vůbec (Obrázek 2). Nejvíce se vyplnilo v Hlavním městě Praze, naopak nejméně v Plzeňském kraji (Obrázek 3). Rozmístění hlásících zpravodajských jednotek v jednotlivých okresech ČR je vizualizováno na Obrázku 4. Cca 51 % z nich tvoří samostatné ordinace lékaře specialisty, 27,2 % nemocnice, 7,6 % jsou velké sdružené ambulance, ostatních zdravotnických zařízení je méně než 14 %. Vzhledem k počtu léčených pacientů jsou celkově nejdůležitější samostatné ordinace lékaře specialisty následované nemocnicemi (Obrázek 5).

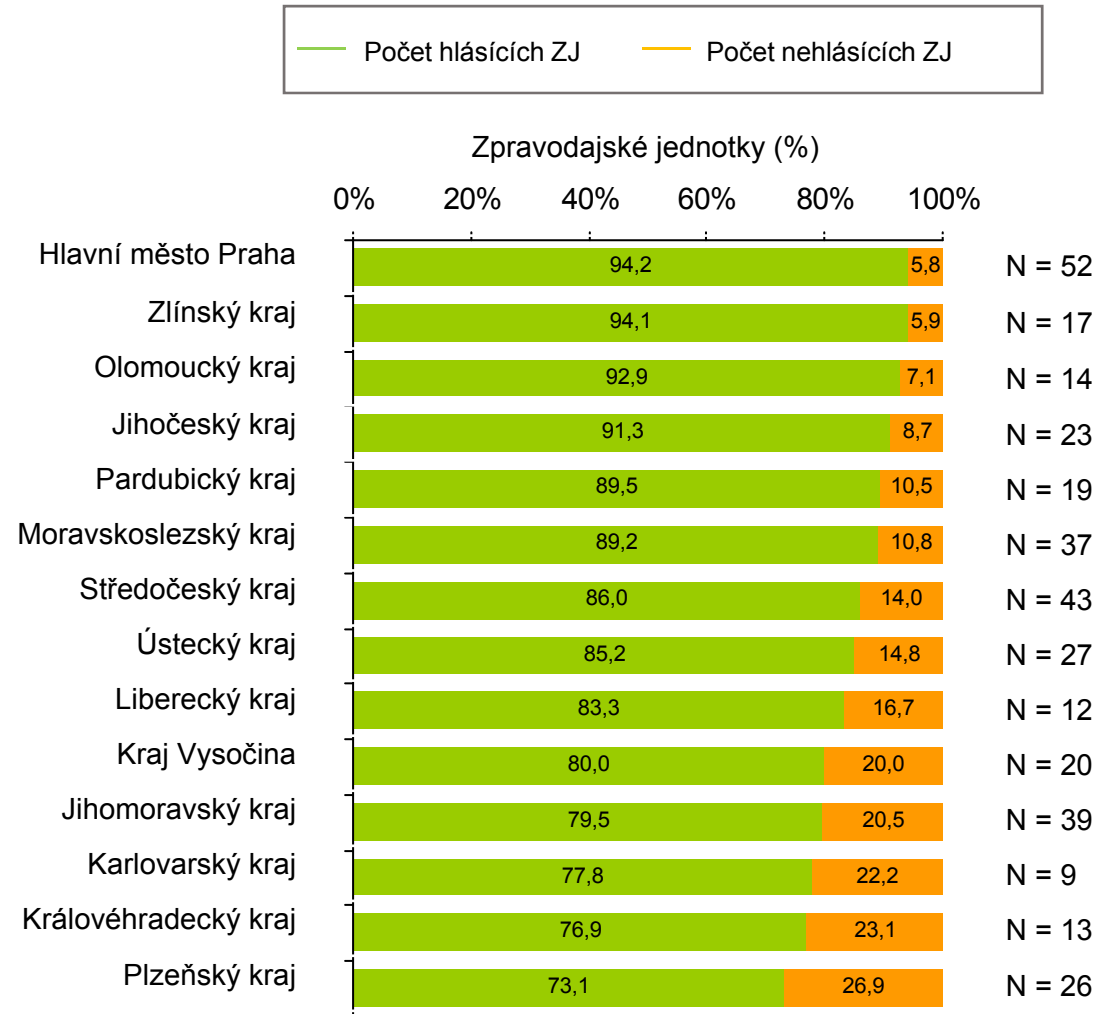
Absolutní i standardizované počty osob se zvýšeným rizikem onemocnění tuberkulózou nebo plicní rakovinou v čase jsou uvedeny na Obrázku 6. Z celkového počtu osob se zvýšeným rizikem onemocnění TBC nebo plicní rakovinou bylo v loňském roce evidováno 90 172 kuřáků s vysokým konzumem cigaret, 17 702 pacientů patřících do skupiny R1, 12 570 pacientů ze skupiny R2 a 5 524 osob s profesionální expozicí kancerogenů.

Doplňující údaje sumarizující veškeré proměnné výkazu v časových řadách a pro poslední rok sběru i v regionálním srovnání jsou k dispozici v přílohách, a to jak ve formě absolutních počtů, tak jako standardizované ukazatele. Příloha dále obsahuje prezentaci s obrázky, formulář ve formátu pdf a pokyny pro jeho vyplňování.

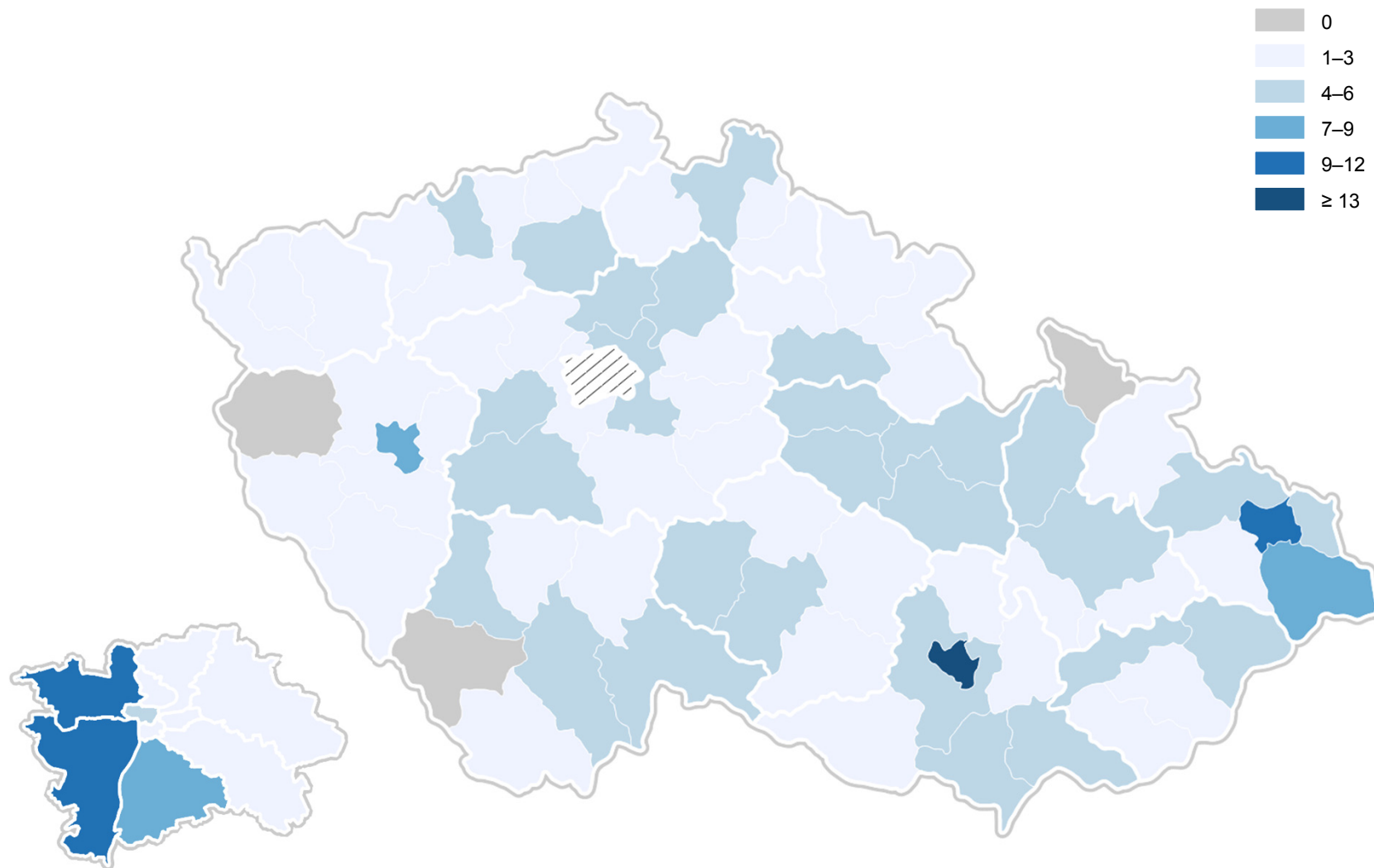
**Obrázek 1.** Vyplněnost výkazů v letech 2007–2017



**Obrázek 2.** Vyplněnost výkazů za rok 2017 podle druhu zdravotnického zařízení

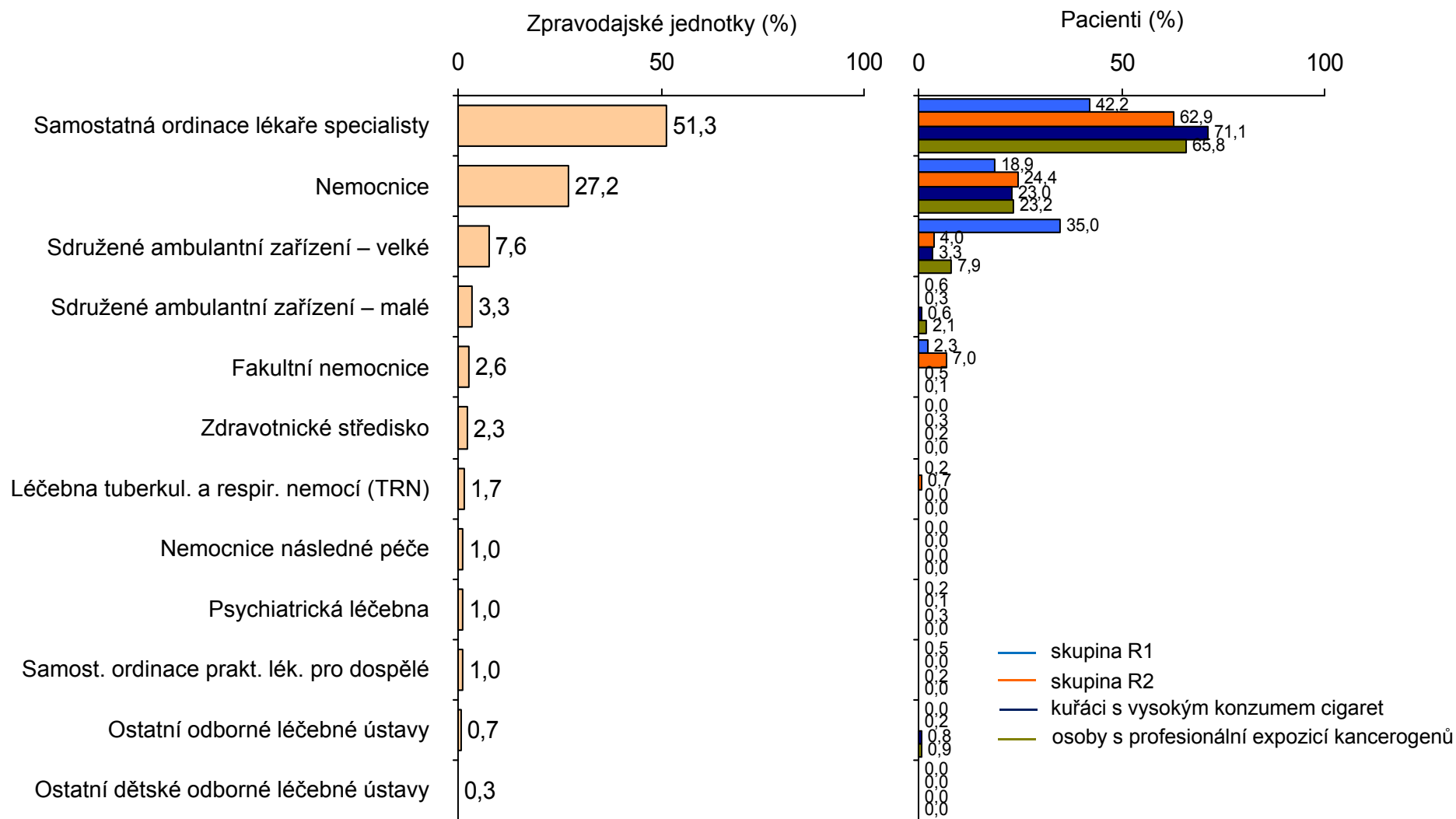
**Obrázek 3.** Vyplněnost výkazů za rok 2017 v jednotlivých regionech

**Obrázek 4.** Počty hlásících zpravodajských jednotek v okresech ČR



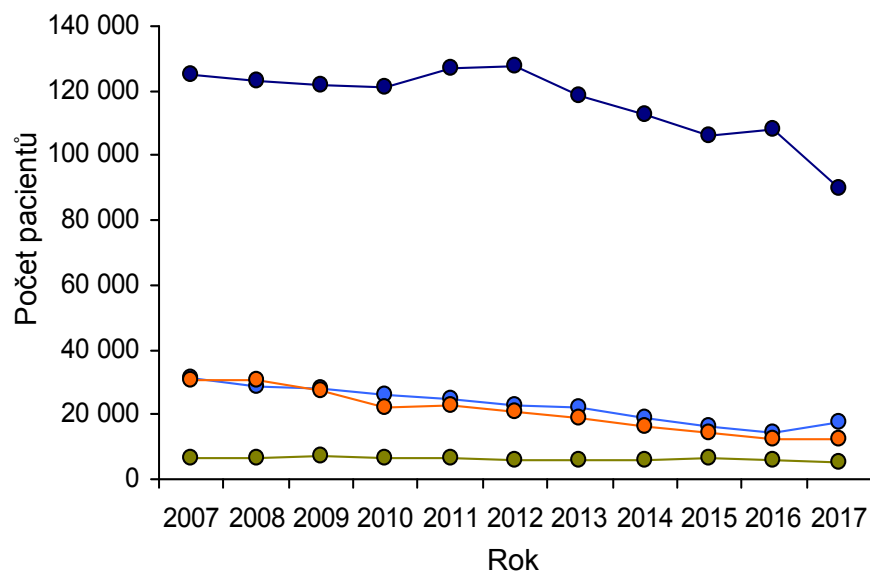
**Obrázek 5.** Zpravodajské jednotky – druh zdravotnického zařízení

N = 302 hlásících zpravodajských jednotek v roce 2017

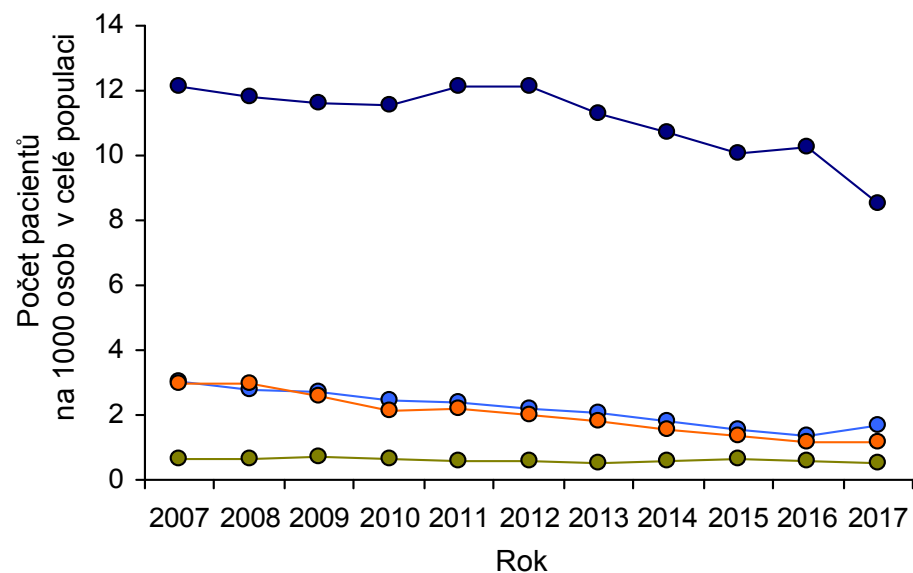




**Obrázek 6.** Počet osob s rizikem onemocnění tuberkulózou nebo plicní rakovinou



- skupina R1
- skupina R2
- kuřáci s vysokým konzumem cigaret
- osoby s profesionální expozicí kancerogenů



- skupina R1
- skupina R2
- kuřáci s vysokým konzumem cigaret
- osoby s profesionální expozicí kancerogenů

NÁRODNÍ ZDRAVOTNICKÝ INFORMAČNÍ SYSTÉM – AMBULANTNÍ PÉČE  
 ZDRAVOTNICTVÍ ČR: Stručný přehled činnosti oboru pneumologie a ftizeologie za období 2007–2017  
 NZIS REPORT č. K/6 (08/2018)

**Příloha č. 1. Absolutní počty pacientů oboru pneumologie a ftizeologie v časovém trendu**

|  | 2007      | 2008      | 2009      | 2010      | 2011      | 2012      | 2013      | 2014      | 2015      | 2016      | 2017      |
|--|-----------|-----------|-----------|-----------|-----------|-----------|-----------|-----------|-----------|-----------|-----------|
| <b>I. Počet ošetření na oddělení pneumologie a ftizeologie a osoby s rizikem onemocnění tuberkulózou nebo plicní rakovinou</b> |           |           |           |           |           |           |           |           |           |           |           |
| Počet všech ošetření - vyšetření na oddělení trn: celkem   | 2 086 834 | 1 964 876 | 1 907 944 | 1 795 005 | 1 738 990 | 1 750 670 | 1 758 812 | 1 724 591 | 1 690 370 | 1 695 841 | 1 669 197 |
| Počet osob: skupina R1: celkem   | 31 208    | 28 670    | 28 282    | 25 928    | 24 871    | 22 863    | 21 845    | 19 191    | 16 537    | 14 316    | 17 702    |
| Počet osob: skupina R1: muži   | 17 230    | 15 958    | 15 720    | 14 673    | 13 730    | 12 448    | 12 332    | 10 753    | 9 173     | 7 790     | 8 895     |
| Počet osob: skupina R1: ženy   | 13 978    | 12 712    | 12 562    | 11 255    | 11 141    | 10 415    | 9 513     | 8 439     | 7 364     | 6 526     | 8 807     |
| Počet osob: skupina R1: 0 - 19 let   | 156       | 256       | 240       | 133       | 172       | 101       | 110       | 198       | 285       | 325       | 128       |
| Počet osob: skupina R1: 20 - 24 let  | 2 012     | 1 204     | 1 275     | 1 430     | 1 125     | 827       | 1 042     | 745       | 447       | 409       | 517       |
| Počet osob: skupina R1: 25 let a více  | 29 040    | 27 210    | 26 767    | 24 365    | 23 574    | 21 935    | 20 693    | 18 249    | 15 805    | 13 582    | 17 057    |
| Počet osob: skupina R2: celkem   | 30 379    | 30 745    | 27 097    | 22 433    | 22 776    | 21 099    | 18 891    | 16 516    | 14 141    | 12 254    | 12 570    |
| Počet osob: skupina R2: muži   | 15 001    | 14 795    | 13 220    | 11 320    | 11 672    | 10 456    | 9 480     | 8 261     | 7 041     | 6 235     | 6 439     |
| Počet osob: skupina R2: ženy   | 15 378    | 15 950    | 13 877    | 11 113    | 11 104    | 10 643    | 9 411     | 8 256     | 7 100     | 6 019     | 6 131     |
| Počet osob: skupina R2: 0 - 19 let   | 3 599     | 2 296     | 3 112     | 1 424     | 1 056     | 1 370     | 1 317     | 1 022     | 727       | 900       | 745       |
| Počet osob: skupina R2: 20 - 24 let  | 3 289     | 3 414     | 2 310     | 2 030     | 2 121     | 1 851     | 2 071     | 1 495     | 919       | 870       | 1 047     |
| Počet osob: skupina R2: 25 let a více  | 23 491    | 25 035    | 21 675    | 18 979    | 19 599    | 17 878    | 15 503    | 13 999    | 12 495    | 10 484    | 10 778    |
| Počet osob: kuřáci s vysokým konzumem cigaret: celkem  | 124 985   | 123 380   | 121 878   | 121 297   | 126 959   | 127 450   | 118 703   | 112 518   | 106 333   | 108 377   | 90 172    |
| Počet osob: kuřáci s vysokým konzumem cigaret: muži  | 87 873    | 86 373    | 85 058    | 83 016    | 85 567    | 86 492    | 79 775    | 73 296    | 66 817    | 69 124    | 56 897    |
| Počet osob: kuřáci s vysokým konzumem cigaret: ženy  | 37 112    | 37 007    | 36 820    | 38 281    | 41 392    | 40 958    | 38 928    | 39 222    | 39 516    | 39 253    | 33 275    |
| Počet osob: osoby s profesionální expozicí kancerogenů: celkem   | 6 465     | 6 691     | 7 264     | 6 761     | 6 380     | 5 867     | 5 617     | 6 156     | 6 694     | 5 891     | 5 524     |
| Počet osob: osoby s profesionální expozicí kancerogenů: muži   | 5 587     | 5 665     | 5 894     | 5 843     | 5 454     | 4 980     | 4 845     | 4 993     | 5 140     | 6 071     | 3 964     |
| Počet osob: osoby s profesionální expozicí kancerogenů: ženy   | 878       | 1 026     | 1 370     | 918       | 926       | 887       | 772       | 1 163     | 1 554     | 3 324     | 1 560     |

## Příloha č. 1. Absolutní počty pacientů oboru pneumologie a ftizeologie v časovém trendu

|  | 2007 | 2008 | 2009 | 2010 | 2011 | 2012  | 2013  | 2014  | 2015  | 2016  | 2017  |
|--|------|------|------|------|------|-------|-------|-------|-------|-------|-------|
| <b>II. Očkování BCG, vyšetření tuberkulinovým testem</b>             |      |      |      |      |      |       |       |       |       |       |       |
| BCG očkování - rizikové děti: < 6 týdnů                              |      |      |      |      |      | 2 369 | 1 963 | 1 567 | 1 170 | 1 997 | 1 617 |
| BCG očkování - rizikové děti: >= 6 týdnů a < 6 měsíců                |      |      |      |      |      | 391   | 80    | 114   | 148   | 204   | 187   |
| BCG očkování - rizikové děti: >= 6 měsíců a < 12 měsíců              |      |      |      |      |      | 1 158 | 1 225 | 1 095 | 964   | 1 451 | 1 176 |
| BCG očkování - rizikové děti: >= 12 měsíců                           |      |      |      |      |      | 228   | 227   | 318   | 408   | 950   | 800   |
| BCG očkování - ostatní děti: < 6 týdnů                               |      |      |      |      |      | 254   | 207   | 115   | 22    | 83    | 154   |
| BCG očkování - ostatní děti: >= 6 týdnů a < 6 měsíců                 |      |      |      |      |      | 135   | 119   | 87    | 55    | 36    | 96    |
| BCG očkování - ostatní děti: >= 6 měsíců a < 12 měsíců               |      |      |      |      |      | 5 895 | 3 824 | 2 304 | 784   | 1 342 | 888   |
| BCG očkování - ostatní děti: >= 12 měsíců                            |      |      |      |      |      | 3 685 | 2 495 | 1 634 | 773   | 1 706 | 692   |
| Neočkované rizikové děti: < 6 týdnů                                  |      |      |      |      |      |       | 502   | 761   | 1 020 | 790   | 412   |
| Mx II (výsledky tbk testu) 0 - 5 mm: >= 6 týdnů a < 6 měsíců         |      |      |      |      |      | 431   | 217   | 210   | 203   | 187   | 193   |
| Mx II (výsledky tbk testu) 0 - 5 mm: >= 6 měsíců a < 12 měsíců       |      |      |      |      |      | 6 610 | 3 773 | 2 698 | 1 622 | 2 656 | 1 663 |
| Mx II (výsledky tbk testu) 0 - 5 mm: >= 12 měsíců                    |      |      |      |      |      | 6 431 | 3 930 | 2 867 | 1 803 | 2 813 | 1 854 |
| Mx II (výsledky tbk testu) 6 - 15 mm: >= 6 týdnů a < 6 měsíců        |      |      |      |      |      | 0     | 119   | 68    | 16    | 0     | 63    |
| Mx II (výsledky tbk testu) 6 - 15 mm: >= 6 měsíců a < 12 měsíců      |      |      |      |      |      | 301   | 20    | 13    | 6     | 38    | 60    |
| Mx II (výsledky tbk testu) 6 - 15 mm: >= 12 měsíců                   |      |      |      |      |      | 2 134 | 1 074 | 718   | 361   | 487   | 456   |
| Mx II (výsledky tbk testu) více než 15 mm: >= 6 týdnů a < 6 měsíců   |      |      |      |      |      | 0     | 38    | 21    | 4     | 0     | 32    |
| Mx II (výsledky tbk testu) více než 15 mm: >= 6 měsíců a < 12 měsíců |      |      |      |      |      | 0     | 2     | 1     | 0     | 0     | 0     |
| Mx II (výsledky tbk testu) více než 15 mm: >= 12 měsíců              |      |      |      |      |      | 177   | 149   | 105   | 60    | 48    | 47    |
| Komplikace po BCG: < 6 týdnů   |      |      |      |      |      | 20    | 31    | 18    | 5     | 3     | 30    |
| Komplikace po BCG: >= 6 týdnů a < 6 měsíců                           |      |      |      |      |      | 2     | 0     | 1     | 1     | 0     | 2     |
| Komplikace po BCG: >= 6 měsíců a < 12 měsíců                         |      |      |      |      |      | 25    | 6     | 7     | 8     | 5     | 16    |
| Komplikace po BCG: >= 12 měsíců                                      |      |      |      |      |      | 21    | 7     | 5     | 3     | 13    | 9     |

## Příloha č. 1. Absolutní počty pacientů oboru pneumologie a ftizeologie v časovém trendu

|   | 2007   | 2008   | 2009   | 2010   | 2011   | 2012   | 2013   | 2014   | 2015   | 2016   | 2017   |
|---|--------|--------|--------|--------|--------|--------|--------|--------|--------|--------|--------|
| <b>III. Dispenzarizovaní pacienti pro vybranou diagnózu nebo pacienti s vybraným chronickým onemocněním</b>             |        |        |        |        |        |        |        |        |        |        |        |
| N 1 a - zhoubné novotvary DÚ ověřené cytologicky nebo histologicky: celkem: muži  | 10 974 | 11 627 | 11 443 | 11 731 | 11 503 | 11 418 | 11 220 | 11 592 | 11 963 | 11 798 | 11 890 |
| N 1 a - zhoubné novotvary DÚ ověřené cytologicky nebo histologicky: celkem: ženy  | 4 397  | 5 363  | 5 374  | 5 681  | 5 467  | 5 587  | 5 818  | 6 235  | 6 651  | 6 798  | 6 591  |
| N 1 a - zhoubné novotvary DÚ ověřené cytologicky nebo histologicky: děti (0 - 19 let): muži                             | 7      | 0      | 0      | 0      | 0      | 0      | 2      | 6      | 9      | 56     | 0      |
| N 1 a - zhoubné novotvary DÚ ověřené cytologicky nebo histologicky: děti (0 - 19 let): ženy                             | 4      | 0      | 0      | 0      | 0      | 0      | 1      | 4      | 7      | 27     | 0      |
| N 1 a - zhoubné novotvary DÚ ověřené cytologicky nebo histologicky: osoby nově přijaté (nově zjištěná onemocnění): muži | 3 359  | 3 167  | 3 128  | 3 228  | 3 009  | 3 290  | 3 074  | 2 943  | 2 812  | 2 856  | 3 875  |
| N 1 a - zhoubné novotvary DÚ ověřené cytologicky nebo histologicky: osoby nově přijaté (nově zjištěná onemocnění): ženy | 1 434  | 1 550  | 1 554  | 1 590  | 1 481  | 1 600  | 1 619  | 1 591  | 1 563  | 1 665  | 2 310  |
| N 1 b - neověřené zhoubné novotvary DÚ: celkem: muži  | 1 223  | 1 156  | 1 196  | 1 138  | 1 121  | 1 134  | 1 218  | 1 160  | 1 102  | 1 040  | 977    |
| N 1 b - neověřené zhoubné novotvary DÚ: celkem: ženy  | 615    | 599    | 642    | 632    | 647    | 665    | 675    | 654    | 633    | 658    | 627    |
| N 1 b - neověřené zhoubné novotvary DÚ: děti (0 - 19 let): muži   | 0      | 0      | 0      | 0      | 0      | 0      | 0      | 0      | 0      | 0      | 2      |
| N 1 b - neověřené zhoubné novotvary DÚ: děti (0 - 19 let): ženy   | 0      | 0      | 0      | 0      | 0      | 0      | 0      | 0      | 0      | 0      | 3      |
| N 1 b - neověřené zhoubné novotvary DÚ: osoby nově přijaté (nově zjištěná onemocnění): muži                             | 356    | 336    | 336    | 309    | 330    | 362    | 339    | 310    | 280    | 340    | 346    |
| N 1 b - neověřené zhoubné novotvary DÚ: osoby nově přijaté (nově zjištěná onemocnění): ženy                             | 190    | 180    | 173    | 175    | 185    | 175    | 206    | 195    | 183    | 199    | 220    |
| N 2 nezhoubné novotvary DÚ: celkem: muži  | 2 247  | 2 145  | 2 087  | 2 037  | 1 993  | 2 035  | 1 879  | 1 855  | 1 831  | 1 702  | 1 594  |
| N 2 nezhoubné novotvary DÚ: celkem: ženy  | 1 985  | 1 967  | 1 841  | 1 793  | 1 744  | 1 758  | 1 692  | 1 722  | 1 752  | 1 671  | 1 496  |
| N 2 nezhoubné novotvary DÚ: děti (0 - 19 let): muži   | 3      | 2      | 3      | 2      | 2      | 3      | 0      | 0      | 0      | 0      | 0      |
| N 2 nezhoubné novotvary DÚ: děti (0 - 19 let): ženy   | 5      | 2      | 1      | 1      | 1      | 1      | 0      | 2      | 3      | 4      | 0      |
| N 2 nezhoubné novotvary DÚ: osoby nově přijaté (nově zjištěná onemocnění): muži   | 215    | 210    | 235    | 190    | 193    | 180    | 230    | 214    | 198    | 208    | 236    |
| N 2 nezhoubné novotvary DÚ: osoby nově přijaté (nově zjištěná onemocnění): ženy   | 199    | 183    | 195    | 156    | 181    | 168    | 196    | 191    | 185    | 193    | 202    |
| N 3 zánětlivá onemocnění plic: celkem: muži   | 27 237 | 27 357 | 28 025 | 28 533 | 34 536 | 31 033 | 31 880 | 31 336 | 30 791 | 36 803 | 32 651 |
| N 3 zánětlivá onemocnění plic: celkem: ženy   | 19 747 | 19 373 | 20 032 | 20 688 | 24 582 | 23 103 | 25 040 | 24 432 | 23 823 | 25 947 | 23 942 |
| N 3 zánětlivá onemocnění plic: děti (0 - 19 let): muži  | 518    | 465    | 564    | 564    | 409    | 391    | 462    | 499    | 536    | 390    | 594    |
| N 3 zánětlivá onemocnění plic: děti (0 - 19 let): ženy  | 498    | 402    | 495    | 463    | 366    | 363    | 458    | 458    | 458    | 405    | 443    |
| N 3 zánětlivá onemocnění plic: osoby nově přijaté (nově zjištěná onemocnění): muži                                      | 8 205  | 7 491  | 7 772  | 8 794  | 8 786  | 9 704  | 9 549  | 9 430  | 9 310  | 11 117 | 10 017 |

## Příloha č. 1. Absolutní počty pacientů oboru pneumologie a ftizeologie v časovém trendu

|  | 2007    | 2008    | 2009    | 2010    | 2011    | 2012    | 2013    | 2014    | 2015    | 2016    | 2017    |
|--|---------|---------|---------|---------|---------|---------|---------|---------|---------|---------|---------|
| N 3 zánětlivá onemocnění plic: osoby nově přijaté (nově zjištěná onemocnění): ženy | 6 518   | 5 751   | 6 232   | 6 795   | 6 961   | 7 917   | 8 370   | 8 066   | 7 761   | 8 885   | 7 723   |
| N 4 a - CHOPN: celkem: muži  | 146 227 | 148 056 | 149 673 | 149 145 | 156 796 | 155 950 | 156 698 | 151 112 | 145 525 | 176 039 | 132 176 |
| N 4 a - CHOPN: celkem: ženy  | 102 351 | 102 730 | 104 578 | 103 232 | 109 443 | 107 803 | 111 911 | 107 920 | 103 929 | 114 728 | 96 683  |
| N 4 a - CHOPN: děti (0 - 19 let): muži   | 115     | 96      | 104     | 133     | 166     | 182     | 376     | 305     | 233     | 129     | 56      |
| N 4 a - CHOPN: děti (0 - 19 let): ženy   | 116     | 92      | 97      | 130     | 183     | 174     | 330     | 243     | 155     | 111     | 55      |
| N 4 a - CHOPN: osoby nově přijaté (nově zjištěná onemocnění): muži                 | 15 572  | 15 237  | 14 800  | 14 484  | 15 860  | 14 872  | 16 683  | 14 986  | 13 289  | 15 831  | 13 028  |
| N 4 a - CHOPN: osoby nově přijaté (nově zjištěná onemocnění): ženy                 | 11 192  | 11 436  | 11 082  | 10 615  | 11 587  | 11 150  | 12 343  | 11 587  | 10 831  | 11 542  | 9 678   |
| N 4 a: chronická bronchitis: celkem: muži  | 31 219  | 31 764  | 32 439  | 31 085  | 33 247  | 28 715  | 34 783  | 36 970  | 39 157  | 39 035  | 29 095  |
| N 4 a: chronická bronchitis: celkem: ženy  | 20 588  | 21 240  | 21 887  | 20 671  | 22 839  | 20 060  | 26 501  | 25 562  | 24 622  | 27 390  | 21 227  |
| N 4 a: chronická bronchitis: děti (0 - 19 let): muži                               | 71      | 50      | 58      | 71      | 81      | 81      | 183     | 105     | 27      | 17      | 1       |
| N 4 a: chronická bronchitis: děti (0 - 19 let): ženy                               | 71      | 55      | 64      | 68      | 99      | 76      | 122     | 67      | 12      | 16      | 2       |
| N 4 a: chronická bronchitis: osoby nově přijaté (nově zjištěná onemocnění): muži   | 3 383   | 3 190   | 2 936   | 3 283   | 3 148   | 2 571   | 4 138   | 3 626   | 3 113   | 4 470   | 2 572   |
| N 4 a: chronická bronchitis: osoby nově přijaté (nově zjištěná onemocnění): ženy   | 2 415   | 2 550   | 2 521   | 2 691   | 2 341   | 1 955   | 3 093   | 2 774   | 2 454   | 3 058   | 2 028   |
| N 4 b - asthma bronchiale: celkem: muži  | 68 636  | 73 345  | 71 755  | 76 331  | 81 539  | 82 233  | 85 040  | 86 705  | 88 369  | 95 980  | 84 000  |
| N 4 b - asthma bronchiale: celkem: ženy  | 87 309  | 91 518  | 94 327  | 98 558  | 104 442 | 105 797 | 110 283 | 113 443 | 116 602 | 131 995 | 108 826 |
| N 4 b - asthma bronchiale: děti (0 - 19 let): muži                                 | 2 113   | 1 942   | 2 159   | 2 344   | 2 304   | 2 548   | 3 212   | 3 366   | 3 519   | 3 403   | 2 955   |
| N 4 b - asthma bronchiale: děti (0 - 19 let): ženy                                 | 2 019   | 1 831   | 2 100   | 2 559   | 2 025   | 2 324   | 2 940   | 2 988   | 3 035   | 2 948   | 2 409   |
| N 4 b - asthma bronchiale: osoby nově přijaté (nově zjištěná onemocnění): muži     | 8 561   | 10 235  | 9 165   | 10 046  | 9 954   | 10 283  | 11 454  | 10 676  | 9 897   | 12 281  | 10 236  |
| N 4 b - asthma bronchiale: osoby nově přijaté (nově zjištěná onemocnění): ženy     | 11 301  | 11 165  | 11 079  | 11 757  | 11 579  | 12 388  | 14 134  | 13 711  | 13 288  | 15 316  | 12 531  |
| N 4 c - bronchiektázie: celkem: muži   | 3 122   | 3 132   | 2 952   | 2 912   | 2 873   | 2 820   | 2 693   | 2 602   | 2 510   | 2 860   | 2 468   |
| N 4 c - bronchiektázie: celkem: ženy   | 2 178   | 2 081   | 2 015   | 1 972   | 2 036   | 2 019   | 1 969   | 1 911   | 1 853   | 2 762   | 2 241   |
| N 4 c - bronchiektázie: děti (0 - 19 let): muži                                    | 5       | 4       | 3       | 4       | 2       | 3       | 6       | 5       | 4       | 5       | 8       |
| N 4 c - bronchiektázie: děti (0 - 19 let): ženy                                    | 10      | 7       | 3       | 4       | 2       | 2       | 2       | 2       | 1       | 1       | 11      |
| N 4 c - bronchiektázie: osoby nově přijaté (nově zjištěná onemocnění): muži        | 240     | 213     | 234     | 237     | 231     | 313     | 275     | 280     | 284     | 305     | 302     |

## Příloha č. 1. Absolutní počty pacientů oboru pneumologie a ftizeologie v časovém trendu

|  | 2007   | 2008   | 2009   | 2010   | 2011   | 2012   | 2013   | 2014   | 2015  | 2016  | 2017  |
|--|--------|--------|--------|--------|--------|--------|--------|--------|-------|-------|-------|
| N 4 c - bronchiektázie: osoby nově přijaté (nově zjištěná onemocnění): ženy                            | 206    | 183    | 181    | 184    | 190    | 263    | 248    | 241    | 234   | 268   | 296   |
| N 5 sarkoidóza: celkem: muži   | 3 556  | 3 641  | 3 694  | 3 704  | 3 757  | 3 825  | 3 877  | 3 825  | 3 772 | 4 237 | 3 935 |
| N 5 sarkoidóza: celkem: ženy   | 4 927  | 5 065  | 5 071  | 4 923  | 4 952  | 5 018  | 4 841  | 4 790  | 4 738 | 4 791 | 4 528 |
| N 5 sarkoidóza: děti (0 - 19 let): muži  | 0      | 1      | 1      | 0      | 0      | 0      | 0      | 1      | 2     | 2     | 2     |
| N 5 sarkoidóza: děti (0 - 19 let): ženy  | 1      | 2      | 2      | 0      | 1      | 0      | 0      | 1      | 2     | 1     | 1     |
| N 5 sarkoidóza: osoby nově přijaté (nově zjištěná onemocnění): muži                                    | 363    | 317    | 335    | 407    | 409    | 458    | 439    | 437    | 434   | 499   | 465   |
| N 5 sarkoidóza: osoby nově přijaté (nově zjištěná onemocnění): ženy                                    | 418    | 375    | 398    | 398    | 445    | 453    | 521    | 467    | 413   | 454   | 457   |
| N 6 pneumokoniózy: celkem: muži  | 13 233 | 12 763 | 12 281 | 12 095 | 11 436 | 10 716 | 11 013 | 10 262 | 9 510 | 8 971 | 7 393 |
| N 6 pneumokoniózy: celkem: ženy  | 488    | 493    | 419    | 422    | 397    | 400    | 343    | 397    | 451   | 249   | 224   |
| N 6 pneumokoniózy: děti (0 - 19 let): muži   | 0      | 0      | 0      | 0      | 0      | 0      | 0      | 0      | 0     | 0     | 0     |
| N 6 pneumokoniózy: děti (0 - 19 let): ženy   | 0      | 0      | 0      | 0      | 0      | 0      | 0      | 1      | 1     | 1     | 2     |
| N 6 pneumokoniózy: osoby nově přijaté (nově zjištěná onemocnění): muži                                 | 212    | 180    | 222    | 180    | 188    | 187    | 365    | 309    | 252   | 202   | 212   |
| N 6 pneumokoniózy: osoby nově přijaté (nově zjištěná onemocnění): ženy                                 | 32     | 18     | 30     | 21     | 28     | 33     | 24     | 27     | 30    | 22    | 20    |
| N 7 difuzní plicní fibrózy a alergická alveolitis: celkem: muži  | 3 391  | 3 542  | 3 551  | 3 640  | 4 065  | 4 232  | 4 498  | 4 816  | 5 133 | 5 873 | 6 308 |
| N 7 difuzní plicní fibrózy a alergická alveolitis: celkem: ženy  | 3 412  | 3 392  | 3 537  | 3 583  | 3 697  | 3 798  | 4 153  | 4 555  | 4 956 | 5 589 | 5 772 |
| N 7 difuzní plicní fibrózy a alergická alveolitis: děti (0 - 19 let): muži                             | 3      | 4      | 5      | 8      | 5      | 6      | 8      | 7      | 5     | 11    | 58    |
| N 7 difuzní plicní fibrózy a alergická alveolitis: děti (0 - 19 let): ženy                             | 4      | 2      | 4      | 7      | 4      | 3      | 4      | 6      | 7     | 8     | 22    |
| N 7 difuzní plicní fibrózy a alergická alveolitis: osoby nově přijaté (nově zjištěná onemocnění): muži | 501    | 421    | 419    | 502    | 640    | 780    | 786    | 743    | 699   | 1 031 | 1 498 |
| N 7 difuzní plicní fibrózy a alergická alveolitis: osoby nově přijaté (nově zjištěná onemocnění): ženy | 503    | 371    | 394    | 428    | 538    | 696    | 692    | 665    | 638   | 884   | 1 386 |
| N 8 nenádorová onemocnění pohrudnice: celkem: muži   | 5 440  | 5 217  | 5 248  | 5 285  | 5 242  | 5 223  | 5 399  | 5 590  | 5 781 | 5 576 | 5 394 |
| N 8 nenádorová onemocnění pohrudnice: celkem: ženy   | 3 142  | 3 085  | 2 970  | 3 069  | 3 250  | 3 076  | 3 325  | 3 415  | 3 504 | 3 345 | 3 305 |
| N 8 nenádorová onemocnění pohrudnice: děti (0 - 19 let): muži  | 8      | 3      | 4      | 4      | 6      | 10     | 7      | 10     | 13    | 10    | 17    |
| N 8 nenádorová onemocnění pohrudnice: děti (0 - 19 let): ženy  | 10     | 3      | 3      | 2      | 3      | 2      | 2      | 3      | 4     | 5     | 17    |
| N 8 nenádorová onemocnění pohrudnice: osoby nově přijaté (nově zjištěná onemocnění): muži              | 659    | 559    | 581    | 547    | 703    | 771    | 843    | 824    | 805   | 825   | 1 300 |

## Příloha č. 1. Absolutní počty pacientů oboru pneumologie a ftizeologie v časovém trendu

|  | 2007   | 2008   | 2009   | 2010   | 2011   | 2012   | 2013   | 2014   | 2015   | 2016   | 2017   |
|--|--------|--------|--------|--------|--------|--------|--------|--------|--------|--------|--------|
| N 8 nenádorová onemocnění plicnice: osoby nově přijaté (nově zjištěná onemocnění): ženy                  | 437    | 384    | 375    | 403    | 491    | 490    | 665    | 639    | 612    | 578    | 956    |
| N 9 nemoci plicního oběhu a následky oběhových změn: celkem: muži  | 4 789  | 4 649  | 4 790  | 5 007  | 5 290  | 4 984  | 4 723  | 4 782  | 4 841  | 4 882  | 4 329  |
| N 9 nemoci plicního oběhu a následky oběhových změn: celkem: ženy  | 3 558  | 3 384  | 3 554  | 3 763  | 4 172  | 3 799  | 3 610  | 3 452  | 3 293  | 3 924  | 2 960  |
| N 9 nemoci plicního oběhu a následky oběhových změn: děti (0 - 19 let): muži                             | 266    | 0      | 0      | 0      | 1      | 2      | 1      | 1      | 1      | 0      | 4      |
| N 9 nemoci plicního oběhu a následky oběhových změn: děti (0 - 19 let): ženy                             | 291    | 0      | 0      | 2      | 1      | 0      | 4      | 2      | 0      | 0      | 11     |
| N 9 nemoci plicního oběhu a následky oběhových změn: osoby nově přijaté (nově zjištěná onemocnění): muži | 747    | 605    | 594    | 590    | 679    | 634    | 550    | 508    | 465    | 517    | 553    |
| N 9 nemoci plicního oběhu a následky oběhových změn: osoby nově přijaté (nově zjištěná onemocnění): ženy | 708    | 439    | 500    | 471    | 605    | 516    | 491    | 464    | 437    | 502    | 483    |
| N 10 jiná netbc onemocnění DÚ se závažným průběhem: celkem: muži   | 12 377 | 12 876 | 12 226 | 12 343 | 14 945 | 13 167 | 12 440 | 12 927 | 13 414 | 15 360 | 13 715 |
| N 10 jiná netbc onemocnění DÚ se závažným průběhem: celkem: ženy   | 9 083  | 9 353  | 8 945  | 9 136  | 11 968 | 10 449 | 10 010 | 10 225 | 10 440 | 13 451 | 12 120 |
| N 10 jiná netbc onemocnění DÚ se závažným průběhem: děti (0 - 19 let): muži                              | 94     | 325    | 311    | 98     | 151    | 127    | 113    | 155    | 197    | 247    | 288    |
| N 10 jiná netbc onemocnění DÚ se závažným průběhem: děti (0 - 19 let): ženy                              | 98     | 400    | 320    | 96     | 134    | 117    | 101    | 152    | 202    | 219    | 236    |
| N 10 jiná netbc onemocnění DÚ se závažným průběhem: osoby nově přijaté (nově zjištěná onemocnění): muži  | 2 159  | 2 399  | 1 982  | 1 875  | 3 546  | 2 413  | 2 457  | 2 503  | 2 549  | 2 355  | 2 407  |
| N 10 jiná netbc onemocnění DÚ se závažným průběhem: osoby nově přijaté (nově zjištěná onemocnění): ženy  | 1 816  | 2 036  | 1 633  | 1 500  | 3 236  | 2 064  | 2 189  | 2 300  | 2 410  | 2 346  | 2 296  |

Prezentovaná data zohledňují podíl nezadaných údajů, které jsou v jednotlivých letech aproximovány ze struktury známých typů zdravotnických zařízení a vyplněných údajů.

NÁRODNÍ ZDRAVOTNICKÝ INFORMAČNÍ SYSTÉM – AMBULANTNÍ PÉČE  
 ZDRAVOTNICTVÍ ČR: Stručný přehled činnosti oboru pneumologie a ftizeologie za období 2007–2017  
 NZIS REPORT č. K/6 (08/2018)

**Příloha č. 2. Standardizované počty pacientů oboru pneumologie a ftizeologie v časovém trendu**

|   | 2007   | 2008   | 2009   | 2010   | 2011   | 2012   | 2013   | 2014   | 2015   | 2016   | 2017   |
|---|--------|--------|--------|--------|--------|--------|--------|--------|--------|--------|--------|
| <b>I. Počet ošetření na oddělení pneumologie a ftizeologie a osoby s rizikem onemocnění tuberkulózou nebo plicní rakovinou - na 1000 osob v celé populaci</b> |        |        |        |        |        |        |        |        |        |        |        |
| Počet všech ošetření - vyšetření na oddělení trn: celkem  | 202,16 | 188,39 | 181,86 | 170,67 | 165,67 | 166,58 | 167,34 | 163,83 | 160,33 | 160,51 | 157,63 |
| Počet osob: skupina R1: celkem  | 3,02   | 2,75   | 2,70   | 2,47   | 2,37   | 2,18   | 2,08   | 1,82   | 1,57   | 1,36   | 1,67   |
| Počet osob: skupina R1: muži  | 1,67   | 1,53   | 1,50   | 1,40   | 1,31   | 1,18   | 1,17   | 1,02   | 0,87   | 0,74   | 0,84   |
| Počet osob: skupina R1: ženy  | 1,35   | 1,22   | 1,20   | 1,07   | 1,06   | 0,99   | 0,91   | 0,80   | 0,70   | 0,62   | 0,83   |
| Počet osob: skupina R1: 0 - 19 let  | 0,02   | 0,02   | 0,02   | 0,01   | 0,02   | 0,01   | 0,01   | 0,02   | 0,03   | 0,03   | 0,01   |
| Počet osob: skupina R1: 20 - 24 let   | 0,19   | 0,12   | 0,12   | 0,14   | 0,11   | 0,08   | 0,10   | 0,07   | 0,04   | 0,04   | 0,05   |
| Počet osob: skupina R1: 25 let a více   | 2,81   | 2,61   | 2,55   | 2,32   | 2,25   | 2,09   | 1,97   | 1,73   | 1,50   | 1,29   | 1,61   |
| Počet osob: skupina R2: celkem  | 2,94   | 2,95   | 2,58   | 2,13   | 2,17   | 2,01   | 1,80   | 1,57   | 1,34   | 1,16   | 1,19   |
| Počet osob: skupina R2: muži  | 1,45   | 1,42   | 1,26   | 1,08   | 1,11   | 0,99   | 0,90   | 0,78   | 0,67   | 0,59   | 0,61   |
| Počet osob: skupina R2: ženy  | 1,49   | 1,53   | 1,32   | 1,06   | 1,06   | 1,01   | 0,90   | 0,78   | 0,67   | 0,57   | 0,58   |
| Počet osob: skupina R2: 0 - 19 let  | 0,35   | 0,22   | 0,30   | 0,14   | 0,10   | 0,13   | 0,13   | 0,10   | 0,07   | 0,09   | 0,07   |
| Počet osob: skupina R2: 20 - 24 let   | 0,32   | 0,33   | 0,22   | 0,19   | 0,20   | 0,18   | 0,20   | 0,14   | 0,09   | 0,08   | 0,10   |
| Počet osob: skupina R2: 25 let a více   | 2,28   | 2,40   | 2,07   | 1,80   | 1,87   | 1,70   | 1,47   | 1,33   | 1,19   | 0,99   | 1,02   |
| Počet osob: kuřáci s vysokým konzumem cigaret: celkem   | 12,11  | 11,83  | 11,62  | 11,53  | 12,10  | 12,13  | 11,29  | 10,69  | 10,09  | 10,26  | 8,52   |
| Počet osob: kuřáci s vysokým konzumem cigaret: muži   | 8,51   | 8,28   | 8,11   | 7,89   | 8,15   | 8,23   | 7,59   | 6,96   | 6,34   | 6,54   | 5,37   |
| Počet osob: kuřáci s vysokým konzumem cigaret: ženy   | 3,60   | 3,55   | 3,51   | 3,64   | 3,94   | 3,90   | 3,70   | 3,73   | 3,75   | 3,72   | 3,14   |
| Počet osob: osoby s profesionální expozicí kancerogenů: celkem  | 0,63   | 0,64   | 0,69   | 0,64   | 0,61   | 0,56   | 0,53   | 0,58   | 0,63   | 0,56   | 0,52   |
| Počet osob: osoby s profesionální expozicí kancerogenů: muži  | 0,54   | 0,54   | 0,56   | 0,56   | 0,52   | 0,47   | 0,46   | 0,47   | 0,49   | 0,57   | 0,37   |
| Počet osob: osoby s profesionální expozicí kancerogenů: ženy  | 0,09   | 0,10   | 0,13   | 0,09   | 0,09   | 0,08   | 0,07   | 0,11   | 0,15   | 0,31   | 0,15   |



## Příloha č. 2. Standardizované počty pacientů oboru pneumologie a ftizeologie v časovém trendu

|  | 2007 | 2008 | 2009 | 2010 | 2011 | 2012  | 2013  | 2014  | 2015  | 2016  | 2017  |
|--|------|------|------|------|------|-------|-------|-------|-------|-------|-------|
| <b>II. Očkování BCG, vyšetření tuberkulinovým testem - na 100 000 osob v celé populaci</b> |      |      |      |      |      |       |       |       |       |       |       |
| BCG očkování - rizikové děti: < 6 týdnů  |      |      |      |      |      | 22,54 | 18,68 | 14,89 | 11,10 | 18,90 | 15,27 |
| BCG očkování - rizikové děti: >= 6 týdnů a < 6 měsíců                                      |      |      |      |      |      | 3,72  | 0,76  | 1,08  | 1,40  | 1,93  | 1,77  |
| BCG očkování - rizikové děti: >= 6 měsíců a < 12 měsíců                                    |      |      |      |      |      | 11,02 | 11,65 | 10,40 | 9,14  | 13,73 | 11,11 |
| BCG očkování - rizikové děti: >= 12 měsíců   |      |      |      |      |      | 2,17  | 2,16  | 3,01  | 3,87  | 8,99  | 7,55  |
| BCG očkování - ostatní děti: < 6 týdnů   |      |      |      |      |      | 2,42  | 1,97  | 1,09  | 0,21  | 0,79  | 1,45  |
| BCG očkování - ostatní děti: >= 6 týdnů a < 6 měsíců                                       |      |      |      |      |      | 1,28  | 1,13  | 0,83  | 0,52  | 0,34  | 0,91  |
| BCG očkování - ostatní děti: >= 6 měsíců a < 12 měsíců                                     |      |      |      |      |      | 56,09 | 36,38 | 21,91 | 7,44  | 12,70 | 8,39  |
| BCG očkování - ostatní děti: >= 12 měsíců  |      |      |      |      |      | 35,06 | 23,74 | 15,53 | 7,33  | 16,15 | 6,53  |
| Neočkované rizikové děti: < 6 týdnů  |      |      |      |      |      | 0,00  | 4,78  | 7,23  | 9,67  | 7,48  | 3,89  |
| Mx II (výsledky tbk testu) 0 - 5 mm: >= 6 týdnů a < 6 měsíců                               |      |      |      |      |      | 4,10  | 2,06  | 2,00  | 1,93  | 1,77  | 1,82  |
| Mx II (výsledky tbk testu) 0 - 5 mm: >= 6 měsíců a < 12 měsíců                             |      |      |      |      |      | 62,90 | 35,90 | 25,64 | 15,38 | 25,14 | 15,70 |
| Mx II (výsledky tbk testu) 0 - 5 mm: >= 12 měsíců  |      |      |      |      |      | 61,19 | 37,39 | 27,25 | 17,10 | 26,62 | 17,51 |
| Mx II (výsledky tbk testu) 6 - 15 mm: >= 6 týdnů a < 6 měsíců                              |      |      |      |      |      | 0,00  | 1,13  | 0,64  | 0,15  | 0,00  | 0,59  |
| Mx II (výsledky tbk testu) 6 - 15 mm: >= 6 měsíců a < 12 měsíců                            |      |      |      |      |      | 2,86  | 0,19  | 0,12  | 0,06  | 0,36  | 0,57  |
| Mx II (výsledky tbk testu) 6 - 15 mm: >= 12 měsíců   |      |      |      |      |      | 20,31 | 10,22 | 6,82  | 3,42  | 4,61  | 4,31  |
| Mx II (výsledky tbk testu) více než 15 mm: >= 6 týdnů a < 6 měsíců                         |      |      |      |      |      | 0,00  | 0,36  | 0,20  | 0,04  | 0,00  | 0,30  |
| Mx II (výsledky tbk testu) více než 15 mm: >= 6 měsíců a < 12 měsíců                       |      |      |      |      |      | 0,00  | 0,02  | 0,01  | 0,00  | 0,00  | 0,00  |
| Mx II (výsledky tbk testu) více než 15 mm: >= 12 měsíců                                    |      |      |      |      |      | 1,68  | 1,42  | 0,99  | 0,57  | 0,45  | 0,44  |
| Komplikace po BCG: < 6 týdnů   |      |      |      |      |      | 0,19  | 0,29  | 0,17  | 0,05  | 0,03  | 0,28  |
| Komplikace po BCG: >= 6 týdnů a < 6 měsíců   |      |      |      |      |      | 0,02  | 0,00  | 0,00  | 0,01  | 0,00  | 0,02  |
| Komplikace po BCG: >= 6 měsíců a < 12 měsíců   |      |      |      |      |      | 0,24  | 0,06  | 0,07  | 0,08  | 0,05  | 0,15  |
| Komplikace po BCG: >= 12 měsíců  |      |      |      |      |      | 0,20  | 0,07  | 0,05  | 0,03  | 0,12  | 0,08  |

## Příloha č. 2. Standardizované počty pacientů oboru pneumologie a ftizeologie v časovém trendu

|   | 2007   | 2008   | 2009   | 2010   | 2011   | 2012   | 2013   | 2014   | 2015   | 2016   | 2017   |
|---|--------|--------|--------|--------|--------|--------|--------|--------|--------|--------|--------|
| <b>III. Dispenzarizovaní pacienti pro vybranou diagnózu nebo pacienti s vybraným chronickým onemocněním - na 100 000 osob v celé populaci</b> |        |        |        |        |        |        |        |        |        |        |        |
| N 1 a - zhoubné novotvary DÚ ověřené cytologicky nebo histologicky: celkem: muži  | 106,31 | 111,48 | 109,07 | 111,54 | 109,59 | 108,65 | 106,75 | 110,11 | 113,47 | 111,67 | 112,28 |
| N 1 a - zhoubné novotvary DÚ ověřené cytologicky nebo histologicky: celkem: ženy  | 42,60  | 51,42  | 51,22  | 54,02  | 52,08  | 53,16  | 55,35  | 59,22  | 63,08  | 64,34  | 62,24  |
| N 1 a - zhoubné novotvary DÚ ověřené cytologicky nebo histologicky: děti (0 - 19 let): muži   | 0,07   | 0,00   | 0,00   | 0,00   | 0,00   | 0,00   | 0,02   | 0,05   | 0,09   | 0,53   | 0,00   |
| N 1 a - zhoubné novotvary DÚ ověřené cytologicky nebo histologicky: děti (0 - 19 let): ženy   | 0,04   | 0,00   | 0,00   | 0,00   | 0,00   | 0,00   | 0,01   | 0,04   | 0,07   | 0,26   | 0,00   |
| N 1 a - zhoubné novotvary DÚ ověřené cytologicky nebo histologicky: osoby nově přijaté (nově zjištěná onemocnění): muži                       | 32,54  | 30,37  | 29,81  | 30,69  | 28,67  | 31,31  | 29,25  | 27,96  | 26,67  | 27,03  | 36,59  |
| N 1 a - zhoubné novotvary DÚ ověřené cytologicky nebo histologicky: osoby nově přijaté (nově zjištěná onemocnění): ženy                       | 13,89  | 14,86  | 14,81  | 15,12  | 14,11  | 15,22  | 15,40  | 15,11  | 14,83  | 15,76  | 21,81  |
| N 1 b - neověřené zhoubné novotvary DÚ: celkem: muži  | 11,85  | 11,08  | 11,40  | 10,82  | 10,68  | 10,79  | 11,59  | 11,02  | 10,45  | 9,84   | 9,23   |
| N 1 b - neověřené zhoubné novotvary DÚ: celkem: ženy  | 5,96   | 5,74   | 6,12   | 6,01   | 6,16   | 6,33   | 6,42   | 6,21   | 6,00   | 6,23   | 5,92   |
| N 1 b - neověřené zhoubné novotvary DÚ: děti (0 - 19 let): muži   | 0,00   | 0,00   | 0,00   | 0,00   | 0,00   | 0,00   | 0,00   | 0,00   | 0,00   | 0,00   | 0,02   |
| N 1 b - neověřené zhoubné novotvary DÚ: děti (0 - 19 let): ženy   | 0,00   | 0,00   | 0,00   | 0,00   | 0,00   | 0,00   | 0,00   | 0,00   | 0,00   | 0,00   | 0,03   |
| N 1 b - neověřené zhoubné novotvary DÚ: osoby nově přijaté (nově zjištěná onemocnění): muži   | 3,45   | 3,22   | 3,20   | 2,94   | 3,14   | 3,44   | 3,23   | 2,94   | 2,66   | 3,22   | 3,27   |
| N 1 b - neověřené zhoubné novotvary DÚ: osoby nově přijaté (nově zjištěná onemocnění): ženy   | 1,84   | 1,73   | 1,65   | 1,66   | 1,76   | 1,67   | 1,96   | 1,85   | 1,74   | 1,88   | 2,08   |
| N 2 nezhoubné novotvary DÚ: celkem: muži  | 21,77  | 20,57  | 19,89  | 19,37  | 18,99  | 19,36  | 17,88  | 17,62  | 17,37  | 16,11  | 15,05  |
| N 2 nezhoubné novotvary DÚ: celkem: ženy  | 19,23  | 18,86  | 17,55  | 17,05  | 16,61  | 16,73  | 16,10  | 16,36  | 16,62  | 15,82  | 14,13  |
| N 2 nezhoubné novotvary DÚ: děti (0 - 19 let): muži   | 0,03   | 0,02   | 0,03   | 0,02   | 0,02   | 0,03   | 0,00   | 0,00   | 0,00   | 0,00   | 0,00   |
| N 2 nezhoubné novotvary DÚ: děti (0 - 19 let): ženy   | 0,05   | 0,02   | 0,01   | 0,01   | 0,01   | 0,01   | 0,00   | 0,01   | 0,03   | 0,04   | 0,00   |
| N 2 nezhoubné novotvary DÚ: osoby nově přijaté (nově zjištěná onemocnění): muži   | 2,08   | 2,01   | 2,24   | 1,81   | 1,84   | 1,71   | 2,19   | 2,03   | 1,88   | 1,97   | 2,23   |
| N 2 nezhoubné novotvary DÚ: osoby nově přijaté (nově zjištěná onemocnění): ženy   | 1,93   | 1,75   | 1,86   | 1,48   | 1,72   | 1,60   | 1,86   | 1,81   | 1,75   | 1,83   | 1,91   |
| N 3 zánětlivá onemocnění plic: celkem: muži   | 263,86 | 262,30 | 267,12 | 271,30 | 329,02 | 295,29 | 303,31 | 297,68 | 292,05 | 348,34 | 308,33 |
| N 3 zánětlivá onemocnění plic: celkem: ženy   | 191,30 | 185,75 | 190,94 | 196,71 | 234,19 | 219,83 | 238,23 | 232,10 | 225,96 | 245,59 | 226,09 |
| N 3 zánětlivá onemocnění plic: děti (0 - 19 let): muži  | 5,02   | 4,46   | 5,38   | 5,36   | 3,90   | 3,72   | 4,40   | 4,74   | 5,08   | 3,69   | 5,61   |

## Příloha č. 2. Standardizované počty pacientů oboru pneumologie a ftizeologie v časovém trendu

|  | 2007     | 2008     | 2009     | 2010     | 2011     | 2012     | 2013     | 2014     | 2015     | 2016     | 2017     |
|--|----------|----------|----------|----------|----------|----------|----------|----------|----------|----------|----------|
| N 3 zánětlivá onemocnění plic: děti (0 - 19 let): ženy                             | 4,82     | 3,85     | 4,72     | 4,40     | 3,49     | 3,45     | 4,36     | 4,35     | 4,34     | 3,83     | 4,18     |
| N 3 zánětlivá onemocnění plic: osoby nově přijaté (nově zjištěná onemocnění): muži | 79,49    | 71,82    | 74,08    | 83,62    | 83,70    | 92,34    | 90,85    | 89,58    | 88,31    | 105,22   | 94,59    |
| N 3 zánětlivá onemocnění plic: osoby nově přijaté (nově zjištěná onemocnění): ženy | 63,14    | 55,14    | 59,40    | 64,61    | 66,32    | 75,33    | 79,63    | 76,62    | 73,61    | 84,10    | 72,93    |
| N 4 a - CHOPN: celkem: muži  | 1 416,56 | 1 419,56 | 1 426,61 | 1 418,10 | 1 493,77 | 1 483,93 | 1 490,84 | 1 435,57 | 1 380,31 | 1 666,20 | 1 248,18 |
| N 4 a - CHOPN: celkem: ženy  | 991,51   | 984,98   | 996,79   | 981,55   | 1 042,64 | 1 025,79 | 1 064,73 | 1 025,25 | 985,77   | 1 085,90 | 913,01   |
| N 4 a - CHOPN: děti (0 - 19 let): muži   | 1,11     | 0,92     | 0,99     | 1,26     | 1,58     | 1,73     | 3,58     | 2,89     | 2,21     | 1,22     | 0,53     |
| N 4 a - CHOPN: děti (0 - 19 let): ženy   | 1,12     | 0,88     | 0,92     | 1,24     | 1,74     | 1,66     | 3,14     | 2,30     | 1,47     | 1,05     | 0,52     |
| N 4 a - CHOPN: osoby nově přijaté (nově zjištěná onemocnění): muži                 | 150,85   | 146,09   | 141,07   | 137,72   | 151,10   | 141,51   | 158,72   | 142,39   | 126,05   | 149,84   | 123,03   |
| N 4 a - CHOPN: osoby nově přijaté (nově zjištěná onemocnění): ženy                 | 108,42   | 109,65   | 105,63   | 100,93   | 110,39   | 106,10   | 117,43   | 110,08   | 102,73   | 109,24   | 91,39    |
| N 4 a: chronická bronchitis: celkem: muži  | 302,43   | 304,55   | 309,19   | 295,56   | 316,74   | 273,23   | 330,93   | 351,17   | 371,40   | 369,46   | 274,75   |
| N 4 a: chronická bronchitis: celkem: ženy  | 199,44   | 203,65   | 208,62   | 196,54   | 217,58   | 190,88   | 252,13   | 242,84   | 233,54   | 259,25   | 200,45   |
| N 4 a: chronická bronchitis: děti (0 - 19 let): muži                               | 0,69     | 0,48     | 0,55     | 0,68     | 0,77     | 0,77     | 1,74     | 1,00     | 0,26     | 0,16     | 0,01     |
| N 4 a: chronická bronchitis: děti (0 - 19 let): ženy                               | 0,69     | 0,53     | 0,61     | 0,65     | 0,94     | 0,72     | 1,16     | 0,64     | 0,11     | 0,15     | 0,02     |
| N 4 a: chronická bronchitis: osoby nově přijaté (nově zjištěná onemocnění): muži   | 32,77    | 30,59    | 27,98    | 31,22    | 29,99    | 24,46    | 39,37    | 34,45    | 29,53    | 42,31    | 24,29    |
| N 4 a: chronická bronchitis: osoby nově přijaté (nově zjištěná onemocnění): ženy   | 23,40    | 24,45    | 24,03    | 25,59    | 22,30    | 18,60    | 29,43    | 26,35    | 23,28    | 28,94    | 19,15    |
| N 4 b - asthma bronchiale: celkem: muži  | 664,90   | 703,23   | 683,94   | 725,77   | 776,81   | 782,48   | 809,08   | 823,63   | 838,18   | 908,45   | 793,24   |
| N 4 b - asthma bronchiale: celkem: ženy  | 845,80   | 877,48   | 899,08   | 937,11   | 995,00   | 1 006,70 | 1 049,24 | 1 077,61 | 1 105,97 | 1 249,33 | 1 027,68 |
| N 4 b - asthma bronchiale: děti (0 - 19 let): muži                                 | 20,47    | 18,62    | 20,58    | 22,29    | 21,95    | 24,25    | 30,56    | 31,97    | 33,38    | 32,21    | 27,90    |
| N 4 b - asthma bronchiale: děti (0 - 19 let): ženy                                 | 19,56    | 17,56    | 20,02    | 24,33    | 19,29    | 22,11    | 27,97    | 28,38    | 28,79    | 27,90    | 22,75    |
| N 4 b - asthma bronchiale: osoby nově přijaté (nově zjištěná onemocnění): muži     | 82,93    | 98,13    | 87,36    | 95,52    | 94,83    | 97,85    | 108,97   | 101,42   | 93,87    | 116,24   | 96,66    |
| N 4 b - asthma bronchiale: osoby nově přijaté (nově zjištěná onemocnění): ženy     | 109,48   | 107,05   | 105,60   | 111,79   | 110,31   | 117,88   | 134,47   | 130,25   | 126,04   | 144,97   | 118,33   |
| N 4 c - bronchiectázie: celkem: muži   | 30,24    | 30,03    | 28,14    | 27,69    | 27,37    | 26,83    | 25,62    | 24,71    | 23,81    | 27,07    | 23,31    |
| N 4 c - bronchiectázie: celkem: ženy   | 21,10    | 19,95    | 19,21    | 18,75    | 19,40    | 19,21    | 18,73    | 18,15    | 17,58    | 26,14    | 21,16    |

## Příloha č. 2. Standardizované počty pacientů oboru pneumologie a ftizeologie v časovém trendu

|  | 2007   | 2008   | 2009   | 2010   | 2011   | 2012   | 2013   | 2014  | 2015  | 2016  | 2017  |
|--|--------|--------|--------|--------|--------|--------|--------|-------|-------|-------|-------|
| N 4 c - bronchiektázie: děti (0 - 19 let): muži  | 0,05   | 0,04   | 0,03   | 0,04   | 0,02   | 0,03   | 0,06   | 0,05  | 0,04  | 0,05  | 0,08  |
| N 4 c - bronchiektázie: děti (0 - 19 let): ženy  | 0,10   | 0,07   | 0,03   | 0,04   | 0,02   | 0,02   | 0,02   | 0,01  | 0,01  | 0,01  | 0,10  |
| N 4 c - bronchiektázie: osoby nově přijaté (nově zjištěná onemocnění): muži                            | 2,32   | 2,04   | 2,23   | 2,25   | 2,20   | 2,98   | 2,62   | 2,66  | 2,69  | 2,89  | 2,85  |
| N 4 c - bronchiektázie: osoby nově přijaté (nově zjištěná onemocnění): ženy                            | 2,00   | 1,75   | 1,73   | 1,75   | 1,81   | 2,50   | 2,36   | 2,29  | 2,22  | 2,54  | 2,80  |
| N 5 sarkoidóza: celkem: muži   | 34,45  | 34,91  | 35,21  | 35,22  | 35,79  | 36,40  | 36,89  | 36,33 | 35,78 | 40,10 | 37,16 |
| N 5 sarkoidóza: celkem: ženy   | 47,73  | 48,56  | 48,33  | 46,81  | 47,18  | 47,75  | 46,06  | 45,50 | 44,94 | 45,35 | 42,76 |
| N 5 sarkoidóza: děti (0 - 19 let): muži  | 0,00   | 0,01   | 0,01   | 0,00   | 0,00   | 0,00   | 0,00   | 0,01  | 0,02  | 0,02  | 0,02  |
| N 5 sarkoidóza: děti (0 - 19 let): ženy  | 0,01   | 0,02   | 0,02   | 0,00   | 0,01   | 0,00   | 0,00   | 0,01  | 0,02  | 0,01  | 0,01  |
| N 5 sarkoidóza: osoby nově přijaté (nově zjištěná onemocnění): muži                                    | 3,52   | 3,04   | 3,19   | 3,87   | 3,90   | 4,36   | 4,18   | 4,15  | 4,12  | 4,72  | 4,39  |
| N 5 sarkoidóza: osoby nově přijaté (nově zjištěná onemocnění): ženy                                    | 4,05   | 3,60   | 3,79   | 3,78   | 4,24   | 4,31   | 4,96   | 4,44  | 3,92  | 4,30  | 4,32  |
| N 6 pneumokoniózy: celkem: muži  | 128,19 | 122,37 | 117,06 | 115,00 | 108,95 | 101,97 | 104,78 | 97,49 | 90,20 | 84,91 | 69,81 |
| N 6 pneumokoniózy: celkem: ženy  | 4,73   | 4,73   | 3,99   | 4,01   | 3,78   | 3,81   | 3,26   | 3,77  | 4,28  | 2,36  | 2,12  |
| N 6 pneumokoniózy: děti (0 - 19 let): muži   | 0,00   | 0,00   | 0,00   | 0,00   | 0,00   | 0,00   | 0,00   | 0,00  | 0,00  | 0,00  | 0,00  |
| N 6 pneumokoniózy: děti (0 - 19 let): ženy   | 0,00   | 0,00   | 0,00   | 0,00   | 0,00   | 0,00   | 0,00   | 0,00  | 0,01  | 0,01  | 0,02  |
| N 6 pneumokoniózy: osoby nově přijaté (nově zjištěná onemocnění): muži                                 | 2,05   | 1,73   | 2,12   | 1,71   | 1,79   | 1,78   | 3,47   | 2,93  | 2,39  | 1,91  | 2,00  |
| N 6 pneumokoniózy: osoby nově přijaté (nově zjištěná onemocnění): ženy                                 | 0,31   | 0,17   | 0,29   | 0,20   | 0,27   | 0,31   | 0,23   | 0,26  | 0,28  | 0,21  | 0,19  |
| N 7 difuzní plicní fibrózy a alergická alveolitis: celkem: muži  | 32,85  | 33,96  | 33,85  | 34,61  | 38,73  | 40,27  | 42,79  | 45,74 | 48,69 | 55,59 | 59,57 |
| N 7 difuzní plicní fibrózy a alergická alveolitis: celkem: ženy  | 33,05  | 32,52  | 33,71  | 34,07  | 35,22  | 36,14  | 39,51  | 43,26 | 47,01 | 52,90 | 54,51 |
| N 7 difuzní plicní fibrózy a alergická alveolitis: děti (0 - 19 let): muži                             | 0,03   | 0,04   | 0,05   | 0,08   | 0,05   | 0,06   | 0,08   | 0,06  | 0,05  | 0,10  | 0,55  |
| N 7 difuzní plicní fibrózy a alergická alveolitis: děti (0 - 19 let): ženy                             | 0,04   | 0,02   | 0,04   | 0,07   | 0,04   | 0,03   | 0,04   | 0,05  | 0,07  | 0,08  | 0,21  |
| N 7 difuzní plicní fibrózy a alergická alveolitis: osoby nově přijaté (nově zjištěná onemocnění): muži | 4,85   | 4,04   | 3,99   | 4,77   | 6,10   | 7,42   | 7,48   | 7,05  | 6,63  | 9,76  | 14,15 |
| N 7 difuzní plicní fibrózy a alergická alveolitis: osoby nově přijaté (nově zjištěná onemocnění): ženy | 4,87   | 3,56   | 3,76   | 4,07   | 5,13   | 6,62   | 6,58   | 6,32  | 6,05  | 8,37  | 13,09 |
| N 8 nenádorová onemocnění pohrudnice: celkem: muži   | 52,70  | 50,02  | 50,02  | 50,25  | 49,94  | 49,70  | 51,37  | 53,10 | 54,83 | 52,78 | 50,94 |

## Příloha č. 2. Standardizované počty pacientů oboru pneumologie a ftizeologie v časovém trendu

|  | 2007   | 2008   | 2009   | 2010   | 2011   | 2012   | 2013   | 2014   | 2015   | 2016   | 2017   |
|--|--------|--------|--------|--------|--------|--------|--------|--------|--------|--------|--------|
| N 8 nenádorová onemocnění plicní: celkem: ženy   | 30,44  | 29,58  | 28,31  | 29,18  | 30,96  | 29,27  | 31,63  | 32,43  | 33,24  | 31,66  | 31,21  |
| N 8 nenádorová onemocnění plicní: děti (0 - 19 let): muži  | 0,08   | 0,03   | 0,04   | 0,04   | 0,06   | 0,10   | 0,07   | 0,09   | 0,12   | 0,09   | 0,16   |
| N 8 nenádorová onemocnění plicní: děti (0 - 19 let): ženy  | 0,10   | 0,03   | 0,03   | 0,02   | 0,03   | 0,02   | 0,02   | 0,03   | 0,04   | 0,05   | 0,16   |
| N 8 nenádorová onemocnění plicní: osoby nově přijaté (nově zjištěná onemocnění): muži                    | 6,38   | 5,36   | 5,54   | 5,20   | 6,70   | 7,34   | 8,02   | 7,83   | 7,64   | 7,81   | 12,28  |
| N 8 nenádorová onemocnění plicní: osoby nově přijaté (nově zjištěná onemocnění): ženy                    | 4,23   | 3,68   | 3,57   | 3,83   | 4,68   | 4,66   | 6,33   | 6,07   | 5,80   | 5,47   | 9,03   |
| N 9 nemoci plicního oběhu a následky oběhových změn: celkem: muži  | 46,39  | 44,57  | 45,66  | 47,61  | 50,40  | 47,42  | 44,94  | 45,43  | 45,92  | 46,21  | 40,88  |
| N 9 nemoci plicního oběhu a následky oběhových změn: celkem: ženy  | 34,47  | 32,45  | 33,88  | 35,78  | 39,75  | 36,15  | 34,35  | 32,79  | 31,23  | 37,14  | 27,95  |
| N 9 nemoci plicního oběhu a následky oběhových změn: děti (0 - 19 let): muži                             | 2,58   | 0,00   | 0,00   | 0,00   | 0,01   | 0,02   | 0,01   | 0,01   | 0,01   | 0,00   | 0,04   |
| N 9 nemoci plicního oběhu a následky oběhových změn: děti (0 - 19 let): ženy                             | 2,82   | 0,00   | 0,00   | 0,02   | 0,01   | 0,00   | 0,04   | 0,02   | 0,00   | 0,00   | 0,10   |
| N 9 nemoci plicního oběhu a následky oběhových změn: osoby nově přijaté (nově zjištěná onemocnění): muži | 7,24   | 5,80   | 5,66   | 5,61   | 6,47   | 6,03   | 5,23   | 4,82   | 4,41   | 4,89   | 5,22   |
| N 9 nemoci plicního oběhu a následky oběhových změn: osoby nově přijaté (nově zjištěná onemocnění): ženy | 6,86   | 4,21   | 4,77   | 4,48   | 5,76   | 4,91   | 4,67   | 4,41   | 4,14   | 4,75   | 4,56   |
| N 10 jiná netbc onemocnění DÚ se závažným průběhem: celkem: muži   | 119,90 | 123,46 | 116,53 | 117,36 | 142,38 | 125,29 | 118,36 | 122,79 | 127,23 | 145,38 | 129,51 |
| N 10 jiná netbc onemocnění DÚ se závažným průběhem: celkem: ženy   | 87,99  | 89,68  | 85,26  | 86,87  | 114,02 | 99,43  | 95,24  | 97,13  | 99,02  | 127,31 | 114,45 |
| N 10 jiná netbc onemocnění DÚ se závažným průběhem: děti (0 - 19 let): muži                              | 0,91   | 3,12   | 2,96   | 0,93   | 1,44   | 1,21   | 1,08   | 1,47   | 1,87   | 2,34   | 2,72   |
| N 10 jiná netbc onemocnění DÚ se závažným průběhem: děti (0 - 19 let): ženy                              | 0,95   | 3,84   | 3,05   | 0,91   | 1,28   | 1,11   | 0,96   | 1,44   | 1,92   | 2,07   | 2,23   |
| N 10 jiná netbc onemocnění DÚ se závažným průběhem: osoby nově přijaté (nově zjištěná onemocnění): muži  | 20,92  | 23,00  | 18,89  | 17,83  | 33,78  | 22,96  | 23,38  | 23,78  | 24,18  | 22,29  | 22,73  |
| N 10 jiná netbc onemocnění DÚ se závažným průběhem: osoby nově přijaté (nově zjištěná onemocnění): ženy  | 17,59  | 19,52  | 15,56  | 14,26  | 30,83  | 19,64  | 20,83  | 21,84  | 22,86  | 22,20  | 21,68  |

Prezentovaná data zohledňují podíl nezadaných údajů, které jsou v jednotlivých letech aproximovány ze struktury známých typů zdravotnických zařízení a vyplněných údajů.

NÁRODNÍ ZDRAVOTNICKÝ INFORMAČNÍ SYSTÉM – AMBULANTNÍ PÉČE  
 ZDRAVOTNICTVÍ ČR: Stručný přehled činnosti oboru pneumologie a ftizeologie za období 2007–2017  
 NZIS REPORT č. K/6 (08/2018)

**Příloha č. 3. Absolutní počty pacientů oboru pneumologie a ftizeologie v regionálním srovnání v roce 2017**

|  | Hlavní město Praha | Středočeský kraj | Jihočeský kraj | Plzeňský kraj | Karlovarský kraj | Ústecký kraj | Liberecký kraj | Královéhradecký kraj | Parubický kraj | Kraj Vysočina | Jihomoravský kraj | Olomoucký kraj | Zlínský kraj | Moravskoslezský kraj |
|--|--------------------|------------------|----------------|---------------|------------------|--------------|----------------|----------------------|----------------|---------------|-------------------|----------------|--------------|----------------------|
| <b>I. Počet ošetření na oddělení pneumologie a ftizeologie a osoby s rizikem onemocnění tuberkulózou nebo plicní rakovinou</b> |                    |                  |                |               |                  |              |                |                      |                |               |                   |                |              |                      |
| Počet všech ošetření - vyšetření na oddělení trn: celkem   | 298 792            | 202 470          | 87 888         | 123 455       | 27 332           | 117 857      | 44 531         | 50 658               | 87 914         | 82 957        | 142 018           | 85 301         | 105 546      | 212 478              |
| Počet osob: skupina R1: celkem   | 3 059              | 916              | 492            | 339           | 5 169            | 716          | 556            | 509                  | 478            | 899           | 802               | 243            | 1 658        | 1 866                |
| Počet osob: skupina R1: muži   | 1 672              | 501              | 267            | 193           | 2 252            | 442          | 268            | 217                  | 207            | 429           | 448               | 127            | 823          | 1 049                |
| Počet osob: skupina R1: ženy   | 1 387              | 415              | 225            | 146           | 2 917            | 274          | 288            | 292                  | 271            | 470           | 354               | 116            | 835          | 817                  |
| Počet osob: skupina R1: 0 - 19 let   | 16                 | 27               | 0              | 5             | 21               | 21           | 9              | 2                    | 0              | 9             | 0                 | 0              | 4            | 14                   |
| Počet osob: skupina R1: 20 - 24 let  | 82                 | 41               | 1              | 1             | 74               | 113          | 16             | 9                    | 7              | 42            | 38                | 1              | 87           | 5                    |
| Počet osob: skupina R1: 25 let a více  | 2 961              | 848              | 491            | 333           | 5 074            | 582          | 531            | 498                  | 471            | 848           | 764               | 242            | 1 567        | 1 847                |
| Počet osob: skupina R2: celkem   | 3 144              | 1 434            | 284            | 826           | 142              | 1 797        | 411            | 751                  | 595            | 178           | 714               | 464            | 458          | 1 372                |
| Počet osob: skupina R2: muži   | 1 739              | 838              | 137            | 425           | 67               | 903          | 200            | 336                  | 153            | 76            | 471               | 238            | 190          | 666                  |
| Počet osob: skupina R2: ženy   | 1 405              | 596              | 147            | 401           | 75               | 894          | 211            | 415                  | 442            | 102           | 243               | 226            | 268          | 706                  |
| Počet osob: skupina R2: 0 - 19 let   | 94                 | 101              | 2              | 38            | 8                | 173          | 46             | 45                   | 11             | 3             | 10                | 30             | 17           | 167                  |
| Počet osob: skupina R2: 20 - 24 let  | 162                | 115              | 12             | 309           | 9                | 151          | 41             | 60                   | 13             | 17            | 13                | 3              | 45           | 97                   |
| Počet osob: skupina R2: 25 let a více  | 2 888              | 1 218            | 270            | 479           | 125              | 1 473        | 324            | 646                  | 571            | 158           | 691               | 431            | 396          | 1 108                |
| Počet osob: kuřáci s vysokým konzumem cigaret: celkem  | 22 361             | 7 771            | 2 690          | 1 845         | 4 794            | 10 870       | 2 620          | 4 777                | 3 122          | 4 619         | 3 893             | 2 176          | 6 256        | 12 378               |
| Počet osob: kuřáci s vysokým konzumem cigaret: muži  | 14 502             | 4 894            | 2 077          | 1 158         | 3 291            | 6 001        | 1 563          | 3 223                | 1 992          | 3 285         | 2 397             | 1 533          | 3 967        | 7 014                |
| Počet osob: kuřáci s vysokým konzumem cigaret: ženy  | 7 859              | 2 877            | 613            | 687           | 1 503            | 4 869        | 1 057          | 1 554                | 1 130          | 1 334         | 1 496             | 643            | 2 289        | 5 364                |
| Počet osob: osoby s profesionální expozicí kancerogenů: celkem   | 255                | 737              | 146            | 30            | 840              | 627          | 477            | 473                  | 438            | 96            | 283               | 58             | 89           | 975                  |
| Počet osob: osoby s profesionální expozicí kancerogenů: muži   | 193                | 493              | 104            | 23            | 630              | 458          | 293            | 209                  | 319            | 79            | 279               | 45             | 72           | 767                  |
| Počet osob: osoby s profesionální expozicí kancerogenů: ženy   | 62                 | 244              | 42             | 7             | 210              | 169          | 184            | 264                  | 119            | 17            | 4                 | 13             | 17           | 208                  |

## Příloha č. 3. Absolutní počty pacientů oboru pneumologie a ftizeologie v regionálním srovnání v roce 2017

|  | Hlavní město Praha | Středočeský kraj | Jihočeský kraj | Plzeňský kraj | Karlovarský kraj | Ústecký kraj | Liberecký kraj | Královéhradecký kraj | Pardubický kraj | Kraj Vysočina | Jihomoravský kraj | Olomoucký kraj | Zlínský kraj | Moravskoslezský kraj |
|--|--------------------|------------------|----------------|---------------|------------------|--------------|----------------|----------------------|-----------------|---------------|-------------------|----------------|--------------|----------------------|
| <b>II. Očkování BCG, vyšetření tuberkulinovým testem</b>             |                    |                  |                |               |                  |              |                |                      |                 |               |                   |                |              |                      |
| BCG očkování - rizikové děti: < 6 týdnů                              | 824                | 188              | 56             | 40            | 32               | 58           | 87             | 58                   | 4               | 73            | 339               | 67             | 50           | 50                   |
| BCG očkování - rizikové děti: >= 6 týdnů a < 6 měsíců                | 39                 | 13               | 5              | 11            | 35               | 0            | 7              | 14                   | 5               | 10            | 2                 | 0              | 6            | 40                   |
| BCG očkování - rizikové děti: >= 6 měsíců a < 12 měsíců              | 591                | 249              | 15             | 45            | 10               | 47           | 32             | 26                   | 79              | 11            | 35                | 7              | 16           | 13                   |
| BCG očkování - rizikové děti: >= 12 měsíců                           | 242                | 184              | 17             | 51            | 13               | 32           | 27             | 77                   | 3               | 9             | 70                | 23             | 25           | 27                   |
| BCG očkování - ostatní děti: < 6 týdnů                               | 136                | 2                | 1              | 5             | 10               | 0            | 0              | 0                    | 0               | 0             | 0                 | 0              | 0            | 0                    |
| BCG očkování - ostatní děti: >= 6 týdnů a < 6 měsíců                 | 31                 | 0                | 2              | 0             | 2                | 0            | 0              | 0                    | 0               | 60            | 0                 | 0              | 1            | 0                    |
| BCG očkování - ostatní děti: >= 6 měsíců a < 12 měsíců               | 295                | 302              | 31             | 0             | 0                | 64           | 43             | 3                    | 0               | 95            | 45                | 22             | 0            | 22                   |
| BCG očkování - ostatní děti: >= 12 měsíců                            | 128                | 175              | 42             | 11            | 6                | 16           | 10             | 6                    | 0               | 97            | 52                | 54             | 2            | 93                   |
| Neočkované rizikové děti: < 6 týdnů                                  | 159                | 74               | 0              | 0             | 4                | 28           | 0              | 0                    | 0               | 3             | 90                | 0              | 54           | 0                    |
| Mx II (výsledky tbk testu) 0 - 5 mm: >= 6 týdnů a < 6 měsíců         | 51                 | 10               | 3              | 14            | 42               | 10           | 10             | 14                   | 0               | 0             | 2                 | 0              | 7            | 30                   |
| Mx II (výsledky tbk testu) 0 - 5 mm: >= 6 měsíců a < 12 měsíců       | 683                | 420              | 20             | 66            | 11               | 57           | 36             | 29                   | 107             | 76            | 80                | 33             | 16           | 29                   |
| Mx II (výsledky tbk testu) 0 - 5 mm: >= 12 měsíců                    | 342                | 360              | 33             | 115           | 19               | 141          | 145            | 83                   | 4               | 241           | 128               | 101            | 27           | 115                  |
| Mx II (výsledky tbk testu) 6 - 15 mm: >= 6 týdnů a < 6 měsíců        | 0                  | 0                | 0              | 0             | 30               | 33           | 0              | 0                    | 0               | 0             | 0                 | 0              | 0            | 0                    |
| Mx II (výsledky tbk testu) 6 - 15 mm: >= 6 měsíců a < 12 měsíců      | 2                  | 4                | 0              | 0             | 2                | 51           | 0              | 0                    | 0               | 0             | 1                 | 0              | 0            | 0                    |
| Mx II (výsledky tbk testu) 6 - 15 mm: >= 12 měsíců                   | 10                 | 167              | 3              | 2             | 3                | 83           | 80             | 1                    | 0               | 44            | 3                 | 9              | 0            | 51                   |
| Mx II (výsledky tbk testu) více než 15 mm: >= 6 týdnů a < 6 měsíců   | 0                  | 0                | 0              | 0             | 32               | 0            | 0              | 0                    | 0               | 0             | 0                 | 0              | 0            | 0                    |
| Mx II (výsledky tbk testu) více než 15 mm: >= 6 měsíců a < 12 měsíců | 0                  | 0                | 0              | 0             | 0                | 0            | 0              | 0                    | 0               | 0             | 0                 | 0              | 0            | 0                    |
| Mx II (výsledky tbk testu) více než 15 mm: >= 12 měsíců              | 0                  | 21               | 0              | 0             | 1                | 10           | 12             | 0                    | 0               | 3             | 0                 | 0              | 0            | 0                    |
| Komplikace po BCG: < 6 týdnů   | 30                 | 0                | 0              | 0             | 0                | 0            | 0              | 0                    | 0               | 0             | 0                 | 0              | 0            | 0                    |
| Komplikace po BCG: >= 6 týdnů a < 6 měsíců                           | 0                  | 0                | 0              | 0             | 0                | 0            | 2              | 0                    | 0               | 0             | 0                 | 0              | 0            | 0                    |
| Komplikace po BCG: >= 6 měsíců a < 12 měsíců                         | 10                 | 1                | 0              | 0             | 1                | 2            | 0              | 0                    | 0               | 0             | 0                 | 2              | 0            | 0                    |
| Komplikace po BCG: >= 12 měsíců                                      | 3                  | 0                | 0              | 1             | 1                | 1            | 3              | 0                    | 0               | 0             | 0                 | 0              | 0            | 0                    |

## Příloha č. 3. Absolutní počty pacientů oboru pneumologie a ftizeologie v regionálním srovnání v roce 2017

|   | Hlavní město Praha | Středočeský kraj | Jihočeský kraj | Plzeňský kraj | Karlovarský kraj | Ústecký kraj | Liberecký kraj | Královéhradecký kraj | Pardubický kraj | Kraj Vysočina | Jihomoravský kraj | Olomoucký kraj | Zlínský kraj | Moravskoslezský kraj |
|---|--------------------|------------------|----------------|---------------|------------------|--------------|----------------|----------------------|-----------------|---------------|-------------------|----------------|--------------|----------------------|
| <b>III. Dispenzarizovaní pacienti pro vybranou diagnózu nebo pacienti s vybraným chronickým onemocněním</b>             |                    |                  |                |               |                  |              |                |                      |                 |               |                   |                |              |                      |
| N 1 a - zhoubné novotvary DÚ ověřené cytologicky nebo histologicky: celkem: muži  | 2 475              | 835              | 640            | 1 308         | 145              | 1 281        | 451            | 477                  | 652             | 489           | 1 208             | 441            | 339          | 1 149                |
| N 1 a - zhoubné novotvary DÚ ověřené cytologicky nebo histologicky: celkem: ženy  | 1 547              | 481              | 269            | 704           | 95               | 867          | 214            | 244                  | 293             | 194           | 776               | 218            | 139          | 550                  |
| N 1 a - zhoubné novotvary DÚ ověřené cytologicky nebo histologicky: děti (0 - 19 let): muži                             | 0                  | 0                | 0              | 0             | 0                | 0            | 0              | 0                    | 0               | 0             | 0                 | 0              | 0            | 0                    |
| N 1 a - zhoubné novotvary DÚ ověřené cytologicky nebo histologicky: děti (0 - 19 let): ženy                             | 0                  | 0                | 0              | 0             | 0                | 0            | 0              | 0                    | 0               | 0             | 0                 | 0              | 0            | 0                    |
| N 1 a - zhoubné novotvary DÚ ověřené cytologicky nebo histologicky: osoby nově přijaté (nově zjištěná onemocnění): muži | 898                | 198              | 175            | 882           | 52               | 339          | 78             | 189                  | 135             | 98            | 422               | 100            | 87           | 222                  |
| N 1 a - zhoubné novotvary DÚ ověřené cytologicky nebo histologicky: osoby nově přijaté (nově zjištěná onemocnění): ženy | 641                | 126              | 84             | 470           | 40               | 232          | 38             | 86                   | 50              | 46            | 278               | 48             | 59           | 112                  |
| N 1 b - neověřené zhoubné novotvary DÚ: celkem: muži  | 91                 | 68               | 132            | 40            | 23               | 74           | 36             | 25                   | 26              | 39            | 127               | 7              | 41           | 248                  |
| N 1 b - neověřené zhoubné novotvary DÚ: celkem: ženy  | 72                 | 36               | 70             | 12            | 15               | 45           | 23             | 20                   | 27              | 8             | 75                | 8              | 32           | 184                  |
| N 1 b - neověřené zhoubné novotvary DÚ: děti (0 - 19 let): muži   | 2                  | 0                | 0              | 0             | 0                | 0            | 0              | 0                    | 0               | 0             | 0                 | 0              | 0            | 0                    |
| N 1 b - neověřené zhoubné novotvary DÚ: děti (0 - 19 let): ženy   | 3                  | 0                | 0              | 0             | 0                | 0            | 0              | 0                    | 0               | 0             | 0                 | 0              | 0            | 0                    |
| N 1 b - neověřené zhoubné novotvary DÚ: osoby nově přijaté (nově zjištěná onemocnění): muži                             | 50                 | 29               | 63             | 6             | 3                | 25           | 23             | 13                   | 15              | 20            | 34                | 5              | 6            | 54                   |
| N 1 b - neověřené zhoubné novotvary DÚ: osoby nově přijaté (nově zjištěná onemocnění): ženy                             | 36                 | 12               | 42             | 2             | 3                | 18           | 8              | 8                    | 12              | 3             | 24                | 3              | 5            | 44                   |
| N 2 nezhoubné novotvary DÚ: celkem: muži  | 103                | 186              | 65             | 33            | 37               | 214          | 119            | 68                   | 90              | 83            | 130               | 115            | 118          | 233                  |
| N 2 nezhoubné novotvary DÚ: celkem: ženy  | 121                | 167              | 56             | 25            | 14               | 235          | 168            | 70                   | 70              | 39            | 104               | 83             | 146          | 198                  |
| N 2 nezhoubné novotvary DÚ: děti (0 - 19 let): muži   | 0                  | 0                | 0              | 0             | 0                | 0            | 0              | 0                    | 0               | 0             | 0                 | 0              | 0            | 0                    |
| N 2 nezhoubné novotvary DÚ: děti (0 - 19 let): ženy   | 0                  | 0                | 0              | 0             | 0                | 0            | 0              | 0                    | 0               | 0             | 0                 | 0              | 0            | 0                    |
| N 2 nezhoubné novotvary DÚ: osoby nově přijaté (nově zjištěná onemocnění): muži   | 27                 | 24               | 9              | 15            | 4                | 43           | 12             | 14                   | 10              | 5             | 16                | 12             | 16           | 29                   |
| N 2 nezhoubné novotvary DÚ: osoby nově přijaté (nově zjištěná onemocnění): ženy   | 28                 | 13               | 4              | 13            | 3                | 46           | 21             | 7                    | 7               | 1             | 14                | 5              | 19           | 21                   |
| N 3 zánětlivá onemocnění plic: celkem: muži   | 3 536              | 4 394            | 1 052          | 2 280         | 874              | 3 732        | 1 020          | 554                  | 1 146           | 1 807         | 2 401             | 1 300          | 1 931        | 6 624                |
| N 3 zánětlivá onemocnění plic: celkem: ženy   | 2 975              | 3 561            | 774            | 1 596         | 647              | 2 872        | 725            | 420                  | 749             | 1 375         | 1 730             | 1 107          | 1 567        | 3 844                |
| N 3 zánětlivá onemocnění plic: děti (0 - 19 let): muži  | 48                 | 55               | 99             | 26            | 8                | 300          | 0              | 1                    | 3               | 10            | 3                 | 0              | 0            | 41                   |
| N 3 zánětlivá onemocnění plic: děti (0 - 19 let): ženy  | 44                 | 72               | 98             | 23            | 12               | 141          | 0              | 0                    | 4               | 9             | 2                 | 4              | 1            | 33                   |



## Příloha č. 3. Absolutní počty pacientů oboru pneumologie a ftizeologie v regionálním srovnání v roce 2017

|  | Hlavní město Praha | Středočeský kraj | Jihočeský kraj | Plzeňský kraj | Karlovarský kraj | Ústecký kraj | Liberecký kraj | Královéhradecký kraj | Parubický kraj | Kraj Vysočina | Jihomoravský kraj | Olomoucký kraj | Zlínský kraj | Moravskoslezský kraj |
|--|--------------------|------------------|----------------|---------------|------------------|--------------|----------------|----------------------|----------------|---------------|-------------------|----------------|--------------|----------------------|
| N 3 zánětlivá onemocnění plic: osoby nově přijaté (nově zjištěná onemocnění): muži | 1 585              | 932              | 448            | 1 166         | 117              | 806          | 667            | 202                  | 449            | 648           | 501               | 199            | 263          | 2 034                |
| N 3 zánětlivá onemocnění plic: osoby nově přijaté (nově zjištěná onemocnění): ženy | 1 572              | 719              | 370            | 845           | 117              | 634          | 448            | 178                  | 199            | 603           | 372               | 152            | 187          | 1 327                |
| N 4 a - CHOPN: celkem: muži  | 21 591             | 16 156           | 5 233          | 6 417         | 1 872            | 7 740        | 2 645          | 5 878                | 7 211          | 6 172         | 12 547            | 10 319         | 6 723        | 21 672               |
| N 4 a - CHOPN: celkem: ženy  | 18 200             | 11 851           | 3 801          | 4 345         | 1 704            | 7 292        | 2 008          | 5 451                | 3 282          | 4 383         | 8 889             | 6 206          | 5 412        | 13 859               |
| N 4 a - CHOPN: děti (0 - 19 let): muži   | 15                 | 8                | 0              | 2             | 0                | 29           | 0              | 0                    | 1              | 0             | 0                 | 0              | 0            | 1                    |
| N 4 a - CHOPN: děti (0 - 19 let): ženy   | 19                 | 4                | 0              | 1             | 0                | 31           | 0              | 0                    | 0              | 0             | 0                 | 0              | 0            | 0                    |
| N 4 a - CHOPN: osoby nově přijaté (nově zjištěná onemocnění): muži                 | 4 041              | 1 573            | 511            | 968           | 305              | 675          | 322            | 352                  | 649            | 536           | 656               | 337            | 584          | 1 519                |
| N 4 a - CHOPN: osoby nově přijaté (nově zjištěná onemocnění): ženy                 | 3 321              | 1 079            | 346            | 576           | 290              | 539          | 217            | 264                  | 418            | 406           | 573               | 182            | 378          | 1 089                |
| N 4 a: chronická bronchitida: celkem: muži   | 4 128              | 3 609            | 917            | 1 217         | 342              | 793          | 98             | 1 758                | 2 496          | 1 499         | 3 702             | 816            | 1 536        | 6 184                |
| N 4 a: chronická bronchitida: celkem: ženy   | 3 020              | 2 761            | 803            | 837           | 269              | 708          | 105            | 1 880                | 1 065          | 1 200         | 2 693             | 542            | 1 322        | 4 022                |
| N 4 a: chronická bronchitida: děti (0 - 19 let): muži                              | 0                  | 0                | 0              | 0             | 0                | 0            | 0              | 0                    | 1              | 0             | 0                 | 0              | 0            | 0                    |
| N 4 a: chronická bronchitida: děti (0 - 19 let): ženy                              | 0                  | 0                | 0              | 0             | 0                | 2            | 0              | 0                    | 0              | 0             | 0                 | 0              | 0            | 0                    |
| N 4 a: chronická bronchitida: osoby nově přijaté (nově zjištěná onemocnění): muži  | 558                | 209              | 87             | 101           | 70               | 134          | 29             | 81                   | 174            | 122           | 228               | 41             | 178          | 560                  |
| N 4 a: chronická bronchitida: osoby nově přijaté (nově zjištěná onemocnění): ženy  | 424                | 205              | 58             | 46            | 50               | 110          | 38             | 64                   | 173            | 86            | 157               | 29             | 129          | 459                  |
| N 4 b - asthma bronchiale: celkem: muži  | 18 283             | 13 027           | 3 644          | 5 062         | 1 584            | 5 346        | 1 445          | 3 074                | 5 507          | 4 069         | 5 033             | 1 143          | 4 879        | 11 904               |
| N 4 b - asthma bronchiale: celkem: ženy  | 23 645             | 15 795           | 4 618          | 5 860         | 2 387            | 9 237        | 2 119          | 4 312                | 5 823          | 4 873         | 6 778             | 1 517          | 7 129        | 14 733               |
| N 4 b - asthma bronchiale: děti (0 - 19 let): muži                                 | 892                | 615              | 553            | 145           | 25               | 405          | 1              | 6                    | 54             | 24            | 16                | 15             | 31           | 173                  |
| N 4 b - asthma bronchiale: děti (0 - 19 let): ženy                                 | 631                | 462              | 534            | 82            | 25               | 294          | 0              | 13                   | 86             | 26            | 17                | 8              | 46           | 185                  |
| N 4 b - asthma bronchiale: osoby nově přijaté (nově zjištěná onemocnění): muži     | 4 039              | 1 185            | 519            | 447           | 235              | 549          | 146            | 264                  | 365            | 497           | 387               | 74             | 489          | 1 040                |
| N 4 b - asthma bronchiale: osoby nově přijaté (nově zjištěná onemocnění): ženy     | 4 798              | 1 386            | 548            | 571           | 266              | 811          | 232            | 331                  | 395            | 720           | 470               | 88             | 632          | 1 283                |
| N 4 c - bronchiectázie: celkem: muži   | 337                | 296              | 80             | 35            | 47               | 71           | 63             | 103                  | 98             | 194           | 451               | 81             | 151          | 461                  |
| N 4 c - bronchiectázie: celkem: ženy   | 351                | 257              | 60             | 28            | 46               | 53           | 56             | 104                  | 67             | 123           | 535               | 55             | 161          | 345                  |
| N 4 c - bronchiectázie: děti (0 - 19 let): muži                                    | 3                  | 1                | 3              | 0             | 0                | 1            | 0              | 0                    | 0              | 0             | 0                 | 0              | 0            | 0                    |

## Příloha č. 3. Absolutní počty pacientů oboru pneumologie a ftizeologie v regionálním srovnání v roce 2017

|  | Hlavní město Praha | Středočeský kraj | Jihočeský kraj | Plzeňský kraj | Karlovarský kraj | Ústecký kraj | Liberecký kraj | Královéhradecký kraj | Pardubický kraj | Kraj Vysočina | Jihomoravský kraj | Olomoucký kraj | Zlínský kraj | Moravskoslezský kraj |
|--|--------------------|------------------|----------------|---------------|------------------|--------------|----------------|----------------------|-----------------|---------------|-------------------|----------------|--------------|----------------------|
| N 4 c - bronchiektázie: děti (0 - 19 let): ženy  | 8                  | 0                | 2              | 0             | 0                | 1            | 0              | 0                    | 0               | 0             | 0                 | 0              | 0            | 0                    |
| N 4 c - bronchiektázie: osoby nově přijaté (nově zjištěná onemocnění): muži                            | 67                 | 41               | 17             | 11            | 10               | 19           | 8              | 16                   | 7               | 16            | 24                | 3              | 16           | 47                   |
| N 4 c - bronchiektázie: osoby nově přijaté (nově zjištěná onemocnění): ženy                            | 92                 | 27               | 24             | 11            | 6                | 11           | 5              | 13                   | 5               | 15            | 31                | 0              | 13           | 43                   |
| N 5 sarkoidóza: celkem: muži   | 844                | 317              | 237            | 75            | 39               | 225          | 174            | 253                  | 159             | 152           | 306               | 103            | 337          | 714                  |
| N 5 sarkoidóza: celkem: ženy   | 927                | 442              | 227            | 61            | 49               | 250          | 206            | 261                  | 181             | 179           | 431               | 176            | 452          | 686                  |
| N 5 sarkoidóza: děti (0 - 19 let): muži  | 2                  | 0                | 0              | 0             | 0                | 0            | 0              | 0                    | 0               | 0             | 0                 | 0              | 0            | 0                    |
| N 5 sarkoidóza: děti (0 - 19 let): ženy  | 1                  | 0                | 0              | 0             | 0                | 0            | 0              | 0                    | 0               | 0             | 0                 | 0              | 0            | 0                    |
| N 5 sarkoidóza: osoby nově přijaté (nově zjištěná onemocnění): muži                                    | 118                | 25               | 37             | 15            | 4                | 15           | 16             | 16                   | 21              | 37            | 31                | 9              | 28           | 93                   |
| N 5 sarkoidóza: osoby nově přijaté (nově zjištěná onemocnění): ženy                                    | 104                | 26               | 43             | 13            | 3                | 10           | 16             | 13                   | 21              | 38            | 40                | 8              | 34           | 88                   |
| N 6 pneumokoniózy: celkem: muži  | 26                 | 84               | 58             | 63            | 8                | 186          | 26             | 433                  | 49              | 49            | 152               | 80             | 263          | 5 916                |
| N 6 pneumokoniózy: celkem: ženy  | 4                  | 17               | 32             | 18            | 3                | 36           | 7              | 50                   | 6               | 13            | 17                | 7              | 4            | 10                   |
| N 6 pneumokoniózy: děti (0 - 19 let): muži   | 0                  | 0                | 0              | 0             | 0                | 0            | 0              | 0                    | 0               | 0             | 0                 | 0              | 0            | 0                    |
| N 6 pneumokoniózy: děti (0 - 19 let): ženy   | 1                  | 1                | 0              | 0             | 0                | 0            | 0              | 0                    | 0               | 0             | 0                 | 0              | 0            | 0                    |
| N 6 pneumokoniózy: osoby nově přijaté (nově zjištěná onemocnění): muži                                 | 7                  | 8                | 7              | 13            | 4                | 3            | 2              | 38                   | 2               | 0             | 4                 | 0              | 5            | 119                  |
| N 6 pneumokoniózy: osoby nově přijaté (nově zjištěná onemocnění): ženy                                 | 2                  | 3                | 0              | 3             | 0                | 4            | 0              | 4                    | 0               | 0             | 3                 | 0              | 0            | 1                    |
| N 7 difuzní plicní fibrózy a alergická alveolitis: celkem: muži  | 1 583              | 369              | 219            | 630           | 82               | 457          | 177            | 358                  | 296             | 213           | 769               | 76             | 331          | 748                  |
| N 7 difuzní plicní fibrózy a alergická alveolitis: celkem: ženy  | 1 583              | 302              | 166            | 642           | 49               | 320          | 144            | 267                  | 217             | 179           | 848               | 54             | 360          | 641                  |
| N 7 difuzní plicní fibrózy a alergická alveolitis: děti (0 - 19 let): muži                             | 5                  | 0                | 4              | 4             | 0                | 45           | 0              | 0                    | 0               | 0             | 0                 | 0              | 0            | 0                    |
| N 7 difuzní plicní fibrózy a alergická alveolitis: děti (0 - 19 let): ženy                             | 5                  | 0                | 1              | 0             | 0                | 16           | 0              | 0                    | 0               | 0             | 0                 | 0              | 0            | 0                    |
| N 7 difuzní plicní fibrózy a alergická alveolitis: osoby nově přijaté (nově zjištěná onemocnění): muži | 407                | 61               | 25             | 412           | 9                | 71           | 27             | 97                   | 46              | 30            | 144               | 11             | 45           | 113                  |
| N 7 difuzní plicní fibrózy a alergická alveolitis: osoby nově přijaté (nově zjištěná onemocnění): ženy | 342                | 61               | 23             | 429           | 0                | 127          | 10             | 63                   | 46              | 28            | 133               | 9              | 38           | 77                   |
| N 8 nenádorová onemocnění pohrudnice: celkem: muži   | 687                | 622              | 143            | 514           | 203              | 459          | 141            | 199                  | 181             | 193           | 479               | 251            | 553          | 769                  |
| N 8 nenádorová onemocnění pohrudnice: celkem: ženy   | 364                | 421              | 91             | 302           | 175              | 271          | 56             | 75                   | 163             | 88            | 266               | 143            | 394          | 496                  |

## Příloha č. 3. Absolutní počty pacientů oboru pneumologie a ftizeologie v regionálním srovnání v roce 2017

|  | Hlavní město Praha | Středočeský kraj | Jihočeský kraj | Plzeňský kraj | Karlovarský kraj | Ústecký kraj | Liberecký kraj | Královéhradecký kraj | Pardubický kraj | Kraj Vysočina | Jihomoravský kraj | Olomoucký kraj | Zlínský kraj | Moravskoslezský kraj |
|--|--------------------|------------------|----------------|---------------|------------------|--------------|----------------|----------------------|-----------------|---------------|-------------------|----------------|--------------|----------------------|
| N 8 nenádorová onemocnění plic: děti (0 - 19 let): muži  | 5                  | 1                | 0              | 2             | 0                | 7            | 0              | 0                    | 0               | 0             | 0                 | 2              | 0            | 0                    |
| N 8 nenádorová onemocnění plic: děti (0 - 19 let): ženy  | 7                  | 1                | 0              | 3             | 0                | 5            | 0              | 0                    | 0               | 0             | 1                 | 0              | 0            | 0                    |
| N 8 nenádorová onemocnění plic: osoby nově přijaté (nově zjištěná onemocnění): muži                      | 271                | 158              | 26             | 400           | 7                | 63           | 12             | 54                   | 32              | 42            | 113               | 17             | 42           | 63                   |
| N 8 nenádorová onemocnění plic: osoby nově přijaté (nově zjištěná onemocnění): ženy                      | 180                | 175              | 22             | 233           | 9                | 65           | 6              | 25                   | 26              | 21            | 83                | 17             | 37           | 57                   |
| N 9 nemoci plicního oběhu a následky oběhových změn: celkem: muži  | 262                | 1 545            | 94             | 135           | 97               | 181          | 40             | 91                   | 252             | 348           | 259               | 119            | 196          | 710                  |
| N 9 nemoci plicního oběhu a následky oběhových změn: celkem: ženy  | 252                | 589              | 61             | 135           | 109              | 124          | 35             | 87                   | 227             | 317           | 227               | 97             | 210          | 490                  |
| N 9 nemoci plicního oběhu a následky oběhových změn: děti (0 - 19 let): muži                             | 0                  | 2                | 0              | 2             | 0                | 0            | 0              | 0                    | 0               | 0             | 0                 | 0              | 0            | 0                    |
| N 9 nemoci plicního oběhu a následky oběhových změn: děti (0 - 19 let): ženy                             | 0                  | 1                | 0              | 3             | 0                | 6            | 0              | 1                    | 0               | 0             | 0                 | 0              | 0            | 0                    |
| N 9 nemoci plicního oběhu a následky oběhových změn: osoby nově přijaté (nově zjištěná onemocnění): muži | 75                 | 63               | 31             | 65            | 34               | 35           | 3              | 19                   | 45              | 18            | 25                | 6              | 34           | 100                  |
| N 9 nemoci plicního oběhu a následky oběhových změn: osoby nově přijaté (nově zjištěná onemocnění): ženy | 88                 | 47               | 12             | 67            | 39               | 20           | 4              | 21                   | 26              | 16            | 29                | 4              | 23           | 87                   |
| N 10 jiná netbc onemocnění DÚ se závažným průběhem: celkem: muži   | 3 490              | 1 859            | 487            | 193           | 191              | 1 162        | 956            | 301                  | 233             | 581           | 1 363             | 1 145          | 521          | 1 233                |
| N 10 jiná netbc onemocnění DÚ se závažným průběhem: celkem: ženy   | 3 537              | 1 889            | 358            | 159           | 114              | 933          | 557            | 232                  | 138             | 445           | 1 419             | 901            | 481          | 957                  |
| N 10 jiná netbc onemocnění DÚ se závažným průběhem: děti (0 - 19 let): muži                              | 41                 | 14               | 220            | 1             | 0                | 1            | 3              | 0                    | 0               | 1             | 1                 | 5              | 0            | 1                    |
| N 10 jiná netbc onemocnění DÚ se závažným průběhem: děti (0 - 19 let): ženy                              | 35                 | 8                | 181            | 0             | 0                | 4            | 2              | 1                    | 0               | 1             | 3                 | 1              | 0            | 0                    |
| N 10 jiná netbc onemocnění DÚ se závažným průběhem: osoby nově přijaté (nově zjištěná onemocnění): muži  | 1 371              | 119              | 118            | 56            | 18               | 124          | 169            | 44                   | 9               | 35            | 168               | 9              | 28           | 139                  |
| N 10 jiná netbc onemocnění DÚ se závažným průběhem: osoby nově přijaté (nově zjištěná onemocnění): ženy  | 1 471              | 124              | 94             | 57            | 11               | 104          | 104            | 37                   | 13              | 43            | 112               | 4              | 26           | 96                   |

Prezentovaná data zohledňují podíl nezadaných údajů, které jsou v jednotlivých letech aproximovány ze struktury známých typů zdravotnických zařízení a vyplněných údajů.

NÁRODNÍ ZDRAVOTNICKÝ INFORMAČNÍ SYSTÉM – AMBULANTNÍ PÉČE  
 ZDRAVOTNICTVÍ ČR: Stručný přehled činnosti oboru pneumologie a ftizeologie za období 2007–2017  
 NZIS REPORT č. K/6 (08/2018)

**Příloha č. 4. Standardizované počty pacientů oboru pneumologie a ftizeologie v regionálním srovnání v roce 2017**

|  | Hlavní město Praha | Středočeský kraj | Jihočeský kraj | Plzeňský kraj | Karlovarský kraj | Ústecký kraj | Liberecký kraj | Královéhradecký kraj | Pardubický kraj | Kraj Vysočina | Jihomoravský kraj | Olomoucký kraj | Zlínský kraj | Moravskoslezský kraj |
|--|--------------------|------------------|----------------|---------------|------------------|--------------|----------------|----------------------|-----------------|---------------|-------------------|----------------|--------------|----------------------|
| <b>I. Počet ošetření na oddělení pneumologie a ftizeologie a osoby s rizikem onemocnění tuberkulózou nebo plicní rakovinou - na 1000 osob v daném kraji (kde je lokalizován poskytovatel zdravotních služeb)</b> |                    |                  |                |               |                  |              |                |                      |                 |               |                   |                |              |                      |
| Počet všech ošetření - vyšetření na oddělení trn: celkem   | 232,24             | 150,45           | 137,50         | 213,14        | 92,30            | 143,56       | 100,99         | 91,96                | 169,97          | 163,09        | 120,31            | 134,73         | 181,03       | 175,98               |
| Počet osob: skupina R1: celkem   | 2,38               | 0,68             | 0,77           | 0,59          | 17,46            | 0,87         | 1,26           | 0,92                 | 0,92            | 1,77          | 0,68              | 0,38           | 2,84         | 1,55                 |
| Počet osob: skupina R1: muži   | 1,30               | 0,37             | 0,42           | 0,33          | 7,61             | 0,54         | 0,61           | 0,39                 | 0,40            | 0,84          | 0,38              | 0,20           | 1,41         | 0,87                 |
| Počet osob: skupina R1: ženy   | 1,08               | 0,31             | 0,35           | 0,25          | 9,85             | 0,33         | 0,65           | 0,53                 | 0,52            | 0,92          | 0,30              | 0,18           | 1,43         | 0,68                 |
| Počet osob: skupina R1: 0 - 19 let   | 0,01               | 0,02             | 0,00           | 0,01          | 0,07             | 0,03         | 0,02           | 0,00                 | 0,00            | 0,02          | 0,00              | 0,00           | 0,01         | 0,01                 |
| Počet osob: skupina R1: 20 - 24 let  | 0,06               | 0,03             | 0,00           | 0,00          | 0,25             | 0,14         | 0,04           | 0,02                 | 0,01            | 0,08          | 0,03              | 0,00           | 0,15         | 0,00                 |
| Počet osob: skupina R1: 25 let a více  | 2,30               | 0,63             | 0,77           | 0,57          | 17,14            | 0,71         | 1,20           | 0,90                 | 0,91            | 1,67          | 0,65              | 0,38           | 2,69         | 1,53                 |
| Počet osob: skupina R2: celkem   | 2,44               | 1,07             | 0,44           | 1,43          | 0,48             | 2,19         | 0,93           | 1,36                 | 1,15            | 0,35          | 0,60              | 0,73           | 0,79         | 1,14                 |
| Počet osob: skupina R2: muži   | 1,35               | 0,62             | 0,21           | 0,73          | 0,23             | 1,10         | 0,45           | 0,61                 | 0,30            | 0,15          | 0,40              | 0,38           | 0,33         | 0,55                 |
| Počet osob: skupina R2: ženy   | 1,09               | 0,44             | 0,23           | 0,69          | 0,25             | 1,09         | 0,48           | 0,75                 | 0,85            | 0,20          | 0,21              | 0,36           | 0,46         | 0,58                 |
| Počet osob: skupina R2: 0 - 19 let   | 0,07               | 0,08             | 0,00           | 0,07          | 0,03             | 0,21         | 0,10           | 0,08                 | 0,02            | 0,01          | 0,01              | 0,05           | 0,03         | 0,14                 |
| Počet osob: skupina R2: 20 - 24 let  | 0,13               | 0,09             | 0,02           | 0,53          | 0,03             | 0,18         | 0,09           | 0,11                 | 0,03            | 0,03          | 0,01              | 0,00           | 0,08         | 0,08                 |
| Počet osob: skupina R2: 25 let a více  | 2,24               | 0,91             | 0,42           | 0,83          | 0,42             | 1,79         | 0,73           | 1,17                 | 1,10            | 0,31          | 0,59              | 0,68           | 0,68         | 0,92                 |
| Počet osob: kuřáci s vysokým konzumem cigaret: celkem  | 17,38              | 5,77             | 4,21           | 3,19          | 16,19            | 13,24        | 5,94           | 8,67                 | 6,04            | 9,08          | 3,30              | 3,44           | 10,73        | 10,25                |
| Počet osob: kuřáci s vysokým konzumem cigaret: muži  | 11,27              | 3,64             | 3,25           | 2,00          | 11,11            | 7,31         | 3,54           | 5,85                 | 3,85            | 6,46          | 2,03              | 2,42           | 6,80         | 5,81                 |
| Počet osob: kuřáci s vysokým konzumem cigaret: ženy  | 6,11               | 2,14             | 0,96           | 1,19          | 5,08             | 5,93         | 2,40           | 2,82                 | 2,18            | 2,62          | 1,27              | 1,02           | 3,93         | 4,44                 |
| Počet osob: osoby s profesionální expozicí kancerogenů: celkem   | 0,20               | 0,55             | 0,23           | 0,05          | 2,84             | 0,76         | 1,08           | 0,86                 | 0,85            | 0,19          | 0,24              | 0,09           | 0,15         | 0,81                 |
| Počet osob: osoby s profesionální expozicí kancerogenů: muži   | 0,15               | 0,37             | 0,16           | 0,04          | 2,13             | 0,56         | 0,66           | 0,38                 | 0,62            | 0,16          | 0,24              | 0,07           | 0,12         | 0,64                 |
| Počet osob: osoby s profesionální expozicí kancerogenů: ženy   | 0,05               | 0,18             | 0,07           | 0,01          | 0,71             | 0,21         | 0,42           | 0,48                 | 0,23            | 0,03          | 0,00              | 0,02           | 0,03         | 0,17                 |

## Příloha č. 4. Standardizované počty pacientů oboru pneumologie a fizeologie v regionálním srovnání v roce 2017

|   | Hlavní město Praha | Středočeský kraj | Jihočeský kraj | Plzeňský kraj | Karlovarský kraj | Ústecký kraj | Liberecký kraj | Královéhradecký kraj | Pardubický kraj | Kraj Vysočina | Jihomoravský kraj | Olomoucký kraj | Zlínský kraj | Moravskoslezský kraj |
|---|--------------------|------------------|----------------|---------------|------------------|--------------|----------------|----------------------|-----------------|---------------|-------------------|----------------|--------------|----------------------|
| <b>II. Očkování BCG, vyšetření tuberkulinovým testem - na 100 000 osob v daném kraji (kde je lokalizován poskytovatel zdravotních služeb)</b> |                    |                  |                |               |                  |              |                |                      |                 |               |                   |                |              |                      |
| BCG očkování - rizikové děti: < 6 týdnů   | 64,05              | 13,97            | 8,76           | 6,91          | 10,81            | 7,07         | 19,73          | 10,53                | 0,77            | 14,35         | 2,54              | 10,58          | 8,58         | 4,14                 |
| BCG očkování - rizikové děti: >= 6 týdnů a < 6 měsíců   | 3,03               | 0,97             | 0,78           | 1,90          | 11,82            | 0,00         | 1,59           | 2,54                 | 0,97            | 1,97          | 0,17              | 0,00           | 1,03         | 3,31                 |
| BCG očkování - rizikové děti: >= 6 měsíců a < 12 měsíců   | 45,94              | 18,50            | 2,35           | 7,77          | 3,38             | 5,73         | 7,26           | 4,72                 | 15,27           | 2,16          | 2,96              | 1,11           | 2,74         | 1,08                 |
| BCG očkování - rizikové děti: >= 12 měsíců  | 18,81              | 13,67            | 2,66           | 8,80          | 4,39             | 3,90         | 6,12           | 13,98                | 0,58            | 1,77          | 5,93              | 3,63           | 4,29         | 2,24                 |
| BCG očkování - ostatní děti: < 6 týdnů  | 10,57              | 0,15             | 0,16           | 0,86          | 3,38             | 0,00         | 0,00           | 0,00                 | 0,00            | 0,00          | 0,00              | 0,00           | 0,00         | 0,00                 |
| BCG očkování - ostatní děti: >= 6 týdnů a < 6 měsíců  | 2,41               | 0,00             | 0,31           | 0,00          | 0,68             | 0,00         | 0,00           | 0,00                 | 0,00            | 11,80         | 0,00              | 0,00           | 0,17         | 0,00                 |
| BCG očkování - ostatní děti: >= 6 měsíců a < 12 měsíců  | 22,93              | 22,44            | 4,85           | 0,00          | 0,00             | 7,80         | 2,04           | 0,54                 | 0,00            | 18,68         | 3,81              | 3,47           | 0,00         | 1,82                 |
| BCG očkování - ostatní děti: >= 12 měsíců   | 9,95               | 13,00            | 6,57           | 1,90          | 2,03             | 1,95         | 2,27           | 1,09                 | 0,00            | 19,07         | 4,40              | 8,53           | 0,34         | 7,70                 |
| Neočkované rizikové děti: < 6 týdnů   | 12,36              | 5,50             | 0,00           | 0,00          | 1,35             | 3,41         | 0,00           | 0,00                 | 0,00            | 0,59          | 7,62              | 0,00           | 9,26         | 0,00                 |
| Mx II (výsledky tbk testu) 0 - 5 mm: >= 6 týdnů a < 6 měsíců  | 3,96               | 0,74             | 0,47           | 2,42          | 14,18            | 1,22         | 2,27           | 2,54                 | 0,00            | 0,00          | 0,17              | 0,00           | 1,20         | 2,48                 |
| Mx II (výsledky tbk testu) 0 - 5 mm: >= 6 měsíců a < 12 měsíců  | 53,09              | 31,21            | 3,13           | 11,39         | 3,71             | 6,94         | 8,16           | 5,26                 | 20,69           | 14,94         | 6,78              | 5,21           | 2,74         | 2,40                 |
| Mx II (výsledky tbk testu) 0 - 5 mm: >= 12 měsíců   | 26,58              | 26,75            | 5,16           | 19,85         | 6,42             | 17,18        | 32,88          | 15,07                | 0,77            | 47,38         | 10,84             | 15,95          | 4,63         | 9,52                 |
| Mx II (výsledky tbk testu) 6 - 15 mm: >= 6 týdnů a < 6 měsíců   | 0,00               | 0,00             | 0,00           | 0,00          | 10,13            | 4,02         | 0,00           | 0,00                 | 0,00            | 0,00          | 0,00              | 0,00           | 0,00         | 0,00                 |
| Mx II (výsledky tbk testu) 6 - 15 mm: >= 6 měsíců a < 12 měsíců   | 0,16               | 0,30             | 0,00           | 0,00          | 0,68             | 6,21         | 0,00           | 0,00                 | 0,00            | 0,00          | 0,08              | 0,00           | 0,00         | 0,00                 |
| Mx II (výsledky tbk testu) 6 - 15 mm: >= 12 měsíců  | 0,78               | 12,41            | 0,47           | 0,35          | 1,01             | 10,11        | 18,14          | 0,18                 | 0,00            | 8,65          | 0,25              | 1,42           | 0,00         | 4,22                 |
| Mx II (výsledky tbk testu) více než 15 mm: >= 6 týdnů a < 6 měsíců  | 0,00               | 0,00             | 0,00           | 0,00          | 10,81            | 0,00         | 0,00           | 0,00                 | 0,00            | 0,00          | 0,00              | 0,00           | 0,00         | 0,00                 |
| Mx II (výsledky tbk testu) více než 15 mm: >= 6 měsíců a < 12 měsíců  | 0,00               | 0,00             | 0,00           | 0,00          | 0,00             | 0,00         | 0,00           | 0,00                 | 0,00            | 0,00          | 0,00              | 0,00           | 0,00         | 0,00                 |
| Mx II (výsledky tbk testu) více než 15 mm: >= 12 měsíců   | 0,00               | 1,56             | 0,00           | 0,00          | 0,34             | 1,22         | 2,72           | 0,00                 | 0,00            | 0,59          | 0,00              | 0,00           | 0,00         | 0,00                 |
| Komplikace po BCG: < 6 týdnů  | 2,33               | 0,00             | 0,00           | 0,00          | 0,00             | 0,00         | 0,00           | 0,00                 | 0,00            | 0,00          | 0,00              | 0,00           | 0,00         | 0,00                 |
| Komplikace po BCG: >= 6 týdnů a < 6 měsíců  | 0,00               | 0,00             | 0,00           | 0,00          | 0,00             | 0,00         | 0,45           | 0,00                 | 0,00            | 0,00          | 0,00              | 0,00           | 0,00         | 0,00                 |
| Komplikace po BCG: >= 6 měsíců a < 12 měsíců  | 0,78               | 0,07             | 0,00           | 0,00          | 0,34             | 0,24         | 0,00           | 0,00                 | 0,00            | 0,00          | 0,00              | 0,32           | 0,00         | 0,00                 |
| Komplikace po BCG: >= 12 měsíců   | 0,23               | 0,00             | 0,00           | 0,17          | 0,34             | 0,12         | 0,68           | 0,00                 | 0,00            | 0,00          | 0,00              | 0,00           | 0,00         | 0,00                 |

## Příloha č. 4. Standardizované počty pacientů oboru pneumologie a ftizeologie v regionálním srovnání v roce 2017

|  | Hlavní město Praha | Středočeský kraj | Jihočeský kraj | Plzeňský kraj | Karlovarský kraj | Ústecký kraj | Liberecký kraj | Královéhradecký kraj | Pardubický kraj | Kraj Vysočina | Jihomoravský kraj | Olomoucký kraj | Zlínský kraj | Moravskoslezský kraj |
|--|--------------------|------------------|----------------|---------------|------------------|--------------|----------------|----------------------|-----------------|---------------|-------------------|----------------|--------------|----------------------|
| <b>III. Dispenzarizovaní pacienti pro vybranou diagnózu nebo pacienti s vybraným chronickým onemocněním - na 100 000 osob v daném kraji (kde je lokalizován poskytovatel zdravotních služeb)</b> |                    |                  |                |               |                  |              |                |                      |                 |               |                   |                |              |                      |
| N 1 a - zhoubné novotvary DÚ ověřené cytologicky nebo histologicky: celkem: muži   | 192,37             | 62,05            | 100,13         | 225,82        | 48,97            | 156,04       | 102,28         | 86,59                | 126,05          | 96,13         | 102,33            | 69,65          | 58,14        | 95,16                |
| N 1 a - zhoubné novotvary DÚ ověřené cytologicky nebo histologicky: celkem: ženy   | 120,24             | 35,74            | 42,09          | 121,54        | 32,08            | 105,61       | 48,53          | 44,30                | 56,65           | 38,14         | 65,74             | 34,43          | 23,84        | 45,55                |
| N 1 a - zhoubné novotvary DÚ ověřené cytologicky nebo histologicky: děti (0 - 19 let): muži  | 0,00               | 0,00             | 0,00           | 0,00          | 0,00             | 0,00         | 0,00           | 0,00                 | 0,00            | 0,00          | 0,00              | 0,00           | 0,00         | 0,00                 |
| N 1 a - zhoubné novotvary DÚ ověřené cytologicky nebo histologicky: děti (0 - 19 let): ženy  | 0,00               | 0,00             | 0,00           | 0,00          | 0,00             | 0,00         | 0,00           | 0,00                 | 0,00            | 0,00          | 0,00              | 0,00           | 0,00         | 0,00                 |
| N 1 a - zhoubné novotvary DÚ ověřené cytologicky nebo histologicky: osoby nově přijaté (nově zjištěná onemocnění): muži  | 69,80              | 14,71            | 27,38          | 152,27        | 17,56            | 41,29        | 17,69          | 34,31                | 26,10           | 19,27         | 35,75             | 15,79          | 14,92        | 18,39                |
| N 1 a - zhoubné novotvary DÚ ověřené cytologicky nebo histologicky: osoby nově přijaté (nově zjištěná onemocnění): ženy  | 49,82              | 9,36             | 13,14          | 81,14         | 13,51            | 28,26        | 8,62           | 15,61                | 9,67            | 9,04          | 23,55             | 7,58           | 10,12        | 9,28                 |
| N 1 b - neověřené zhoubné novotvary DÚ: celkem: muži   | 7,07               | 5,05             | 20,65          | 6,91          | 7,77             | 9,01         | 8,16           | 4,54                 | 5,03            | 7,67          | 10,76             | 1,11           | 7,03         | 20,54                |
| N 1 b - neověřené zhoubné novotvary DÚ: celkem: ženy   | 5,60               | 2,68             | 10,95          | 2,07          | 5,07             | 5,48         | 5,22           | 3,63                 | 5,22            | 1,57          | 6,35              | 1,26           | 5,49         | 15,24                |
| N 1 b - neověřené zhoubné novotvary DÚ: děti (0 - 19 let): muži  | 0,16               | 0,00             | 0,00           | 0,00          | 0,00             | 0,00         | 0,00           | 0,00                 | 0,00            | 0,00          | 0,00              | 0,00           | 0,00         | 0,00                 |
| N 1 b - neověřené zhoubné novotvary DÚ: děti (0 - 19 let): ženy  | 0,23               | 0,00             | 0,00           | 0,00          | 0,00             | 0,00         | 0,00           | 0,00                 | 0,00            | 0,00          | 0,00              | 0,00           | 0,00         | 0,00                 |
| N 1 b - neověřené zhoubné novotvary DÚ: osoby nově přijaté (nově zjištěná onemocnění): muži  | 3,89               | 2,15             | 9,86           | 1,04          | 1,01             | 3,05         | 5,22           | 2,36                 | 2,90            | 3,93          | 2,88              | 0,79           | 1,03         | 4,47                 |
| N 1 b - neověřené zhoubné novotvary DÚ: osoby nově přijaté (nově zjištěná onemocnění): ženy  | 2,80               | 0,89             | 6,57           | 0,35          | 1,01             | 2,19         | 1,81           | 1,45                 | 2,32            | 0,59          | 2,03              | 0,47           | 0,86         | 3,64                 |
| N 2 nezhoubné novotvary DÚ: celkem: muži   | 8,01               | 13,82            | 10,17          | 5,70          | 12,50            | 26,07        | 26,99          | 12,34                | 17,40           | 16,32         | 11,01             | 18,16          | 20,24        | 19,30                |
| N 2 nezhoubné novotvary DÚ: celkem: ženy   | 9,40               | 12,41            | 8,76           | 4,32          | 4,73             | 28,63        | 38,10          | 12,71                | 13,53           | 7,67          | 8,81              | 13,11          | 25,04        | 16,40                |
| N 2 nezhoubné novotvary DÚ: děti (0 - 19 let): muži  | 0,00               | 0,00             | 0,00           | 0,00          | 0,00             | 0,00         | 0,00           | 0,00                 | 0,00            | 0,00          | 0,00              | 0,00           | 0,00         | 0,00                 |
| N 2 nezhoubné novotvary DÚ: děti (0 - 19 let): ženy  | 0,00               | 0,00             | 0,00           | 0,00          | 0,00             | 0,00         | 0,00           | 0,00                 | 0,00            | 0,00          | 0,00              | 0,00           | 0,00         | 0,00                 |
| N 2 nezhoubné novotvary DÚ: osoby nově přijaté (nově zjištěná onemocnění): muži  | 2,10               | 1,78             | 1,41           | 2,59          | 1,35             | 5,24         | 2,72           | 2,54                 | 1,93            | 0,98          | 1,36              | 1,90           | 2,74         | 2,40                 |
| N 2 nezhoubné novotvary DÚ: osoby nově přijaté (nově zjištěná onemocnění): ženy  | 2,18               | 0,97             | 0,63           | 2,24          | 1,01             | 5,60         | 4,76           | 1,27                 | 1,35            | 0,20          | 1,19              | 0,79           | 3,26         | 1,74                 |
| N 3 zánětlivá onemocnění plic: celkem: muži  | 274,84             | 326,51           | 164,59         | 393,63        | 295,16           | 454,60       | 231,33         | 100,57               | 221,56          | 355,24        | 203,39            | 205,33         | 331,20       | 548,61               |
| N 3 zánětlivá onemocnění plic: celkem: ženy  | 231,24             | 264,61           | 121,09         | 275,54        | 218,50           | 349,84       | 164,42         | 76,25                | 144,81          | 270,32        | 146,55            | 174,84         | 268,76       | 318,37               |
| N 3 zánětlivá onemocnění plic: děti (0 - 19 let): muži   | 3,73               | 4,09             | 15,49          | 4,49          | 2,70             | 36,54        | 0,00           | 0,18                 | 0,58            | 1,97          | 0,25              | 0,00           | 0,00         | 3,40                 |
| N 3 zánětlivá onemocnění plic: děti (0 - 19 let): ženy   | 3,42               | 5,35             | 15,33          | 3,97          | 4,05             | 17,18        | 0,00           | 0,00                 | 0,77            | 1,77          | 0,17              | 0,63           | 0,17         | 2,73                 |

## Příloha č. 4. Standardizované počty pacientů oboru pneumologie a ftizeologie v regionálním srovnání v roce 2017

|  | Hlavní město Praha | Středočeský kraj | Jihočeský kraj | Plzeňský kraj | Karlovarský kraj | Ústecký kraj | Liberecký kraj | Královéhradecký kraj | Pardubický kraj | Kraj Vysočina | Jihomoravský kraj | Olomoucký kraj | Zlínský kraj | Moravskoslezský kraj |
|--|--------------------|------------------|----------------|---------------|------------------|--------------|----------------|----------------------|-----------------|---------------|-------------------|----------------|--------------|----------------------|
| N 3 zánětlivá onemocnění plic: osoby nově přijaté (nově zjištěná onemocnění): muži | 123,20             | 69,25            | 70,09          | 201,30        | 39,51            | 98,18        | 151,27         | 36,67                | 86,81           | 127,39        | 42,44             | 31,43          | 45,11        | 168,46               |
| N 3 zánětlivá onemocnění plic: osoby nově přijaté (nově zjištěná onemocnění): ženy | 122,19             | 53,43            | 57,89          | 145,88        | 39,51            | 77,23        | 101,60         | 32,31                | 38,47           | 118,55        | 31,51             | 24,01          | 32,07        | 109,90               |
| N 4 a - CHOPN: celkem: muži  | 1 678,20           | 1 200,51         | 818,71         | 1 107,85      | 632,21           | 942,83       | 599,86         | 1 067,08             | 1 394,12        | 1 213,37      | 1 062,88          | 1 629,83       | 1 153,10     | 1 794,90             |
| N 4 a - CHOPN: celkem: ženy  | 1 414,63           | 880,62           | 594,67         | 750,14        | 575,47           | 888,25       | 455,40         | 989,57               | 634,52          | 861,67        | 753,00            | 980,20         | 928,24       | 1 147,82             |
| N 4 a - CHOPN: děti (0 - 19 let): muži   | 1,17               | 0,59             | 0,00           | 0,35          | 0,00             | 3,53         | 0,00           | 0,00                 | 0,19            | 0,00          | 0,00              | 0,00           | 0,00         | 0,08                 |
| N 4 a - CHOPN: děti (0 - 19 let): ženy   | 1,48               | 0,30             | 0,00           | 0,17          | 0,00             | 3,78         | 0,00           | 0,00                 | 0,00            | 0,00          | 0,00              | 0,00           | 0,00         | 0,00                 |
| N 4 a - CHOPN: osoby nově přijaté (nově zjištěná onemocnění): muži                 | 314,09             | 116,89           | 79,95          | 167,12        | 103,00           | 82,22        | 73,03          | 63,90                | 125,47          | 105,37        | 55,57             | 53,23          | 100,16       | 125,81               |
| N 4 a - CHOPN: osoby nově přijaté (nově zjištěná onemocnění): ženy                 | 258,13             | 80,18            | 54,13          | 99,44         | 97,94            | 65,66        | 49,21          | 47,93                | 80,81           | 79,82         | 48,54             | 28,75          | 64,83        | 90,19                |
| N 4 a: chronická bronchitis: celkem: muži  | 320,86             | 268,17           | 143,47         | 210,11        | 115,50           | 96,60        | 22,23          | 319,14               | 482,56          | 294,69        | 313,60            | 128,88         | 263,45       | 512,17               |
| N 4 a: chronická bronchitis: celkem: ženy  | 234,74             | 205,16           | 125,63         | 144,50        | 90,85            | 86,24        | 23,81          | 341,29               | 205,90          | 235,91        | 228,13            | 85,61          | 226,74       | 333,11               |
| N 4 a: chronická bronchitis: děti (0 - 19 let): muži                               | 0,00               | 0,00             | 0,00           | 0,00          | 0,00             | 0,00         | 0,00           | 0,00                 | 0,19            | 0,00          | 0,00              | 0,00           | 0,00         | 0,00                 |
| N 4 a: chronická bronchitis: děti (0 - 19 let): ženy                               | 0,00               | 0,00             | 0,00           | 0,00          | 0,00             | 0,24         | 0,00           | 0,00                 | 0,00            | 0,00          | 0,00              | 0,00           | 0,00         | 0,00                 |
| N 4 a: chronická bronchitis: osoby nově přijaté (nově zjištěná onemocnění): muži   | 43,37              | 15,53            | 13,61          | 17,44         | 23,64            | 16,32        | 6,58           | 14,70                | 33,64           | 23,98         | 19,31             | 6,48           | 30,53        | 46,38                |
| N 4 a: chronická bronchitis: osoby nově přijaté (nově zjištěná onemocnění): ženy   | 32,96              | 15,23            | 9,07           | 7,94          | 16,89            | 13,40        | 8,62           | 11,62                | 33,45           | 16,91         | 13,30             | 4,58           | 22,13        | 38,01                |
| N 4 b - asthma bronchiale: celkem: muži  | 1 421,08           | 968,00           | 570,11         | 873,92        | 534,94           | 651,21       | 327,71         | 558,05               | 1 064,68        | 799,94        | 426,35            | 180,53         | 836,82       | 985,90               |
| N 4 b - asthma bronchiale: celkem: ženy  | 1 837,86           | 1 173,68         | 722,49         | 1 011,69      | 806,13           | 1 125,18     | 480,57         | 782,79               | 1 125,78        | 958,00        | 574,17            | 239,60         | 1 222,73     | 1 220,21             |
| N 4 b - asthma bronchiale: děti (0 - 19 let): muži                                 | 69,33              | 45,70            | 86,52          | 25,03         | 8,44             | 49,33        | 0,23           | 1,09                 | 10,44           | 4,72          | 1,36              | 2,37           | 5,32         | 14,33                |
| N 4 b - asthma bronchiale: děti (0 - 19 let): ženy                                 | 49,05              | 34,33            | 83,54          | 14,16         | 8,44             | 35,81        | 0,00           | 2,36                 | 16,63           | 5,11          | 1,44              | 1,26           | 7,89         | 15,32                |
| N 4 b - asthma bronchiale: osoby nově přijaté (nově zjištěná onemocnění): muži     | 313,94             | 88,05            | 81,20          | 77,17         | 79,36            | 66,87        | 33,11          | 47,93                | 70,57           | 97,71         | 32,78             | 11,69          | 83,87        | 86,13                |
| N 4 b - asthma bronchiale: osoby nově přijaté (nově zjištěná onemocnění): ženy     | 372,93             | 102,99           | 85,73          | 98,58         | 89,83            | 98,79        | 52,62          | 60,09                | 76,37           | 141,55        | 39,81             | 13,90          | 108,40       | 106,26               |
| N 4 c - bronchiectázie: celkem: muži   | 26,19              | 21,99            | 12,52          | 6,04          | 15,87            | 8,65         | 14,29          | 18,70                | 18,95           | 38,14         | 38,20             | 12,79          | 25,90        | 38,18                |
| N 4 c - bronchiectázie: celkem: ženy   | 27,28              | 19,10            | 9,39           | 4,83          | 15,53            | 6,46         | 12,70          | 18,88                | 12,95           | 24,18         | 45,32             | 8,69           | 27,61        | 28,57                |
| N 4 c - bronchiectázie: děti (0 - 19 let): muži                                    | 0,23               | 0,07             | 0,47           | 0,00          | 0,00             | 0,12         | 0,00           | 0,00                 | 0,00            | 0,00          | 0,00              | 0,00           | 0,00         | 0,00                 |

## Příloha č. 4. Standardizované počty pacientů oboru pneumologie a ftizeologie v regionálním srovnání v roce 2017

|  | Hlavní město Praha | Středočeský kraj | Jihočeský kraj | Plzeňský kraj | Karlovarský kraj | Ústecký kraj | Liberecký kraj | Královéhradecký kraj | Pardubický kraj | Kraj Vysočina | Jihomoravský kraj | Olomoucký kraj | Zlínský kraj | Moravskoslezský kraj |
|--|--------------------|------------------|----------------|---------------|------------------|--------------|----------------|----------------------|-----------------|---------------|-------------------|----------------|--------------|----------------------|
| N 4 c - bronchiektázie: děti (0 - 19 let): ženy  | 0,62               | 0,00             | 0,31           | 0,00          | 0,00             | 0,12         | 0,00           | 0,00                 | 0,00            | 0,00          | 0,00              | 0,00           | 0,00         | 0,00                 |
| N 4 c - bronchiektázie: osoby nově přijaté (nově zjištěná onemocnění): muži                            | 5,21               | 3,05             | 2,66           | 1,90          | 3,38             | 2,31         | 1,81           | 2,90                 | 1,35            | 3,15          | 2,03              | 0,47           | 2,74         | 3,89                 |
| N 4 c - bronchiektázie: osoby nově přijaté (nově zjištěná onemocnění): ženy                            | 7,15               | 2,01             | 3,75           | 1,90          | 2,03             | 1,34         | 1,13           | 2,36                 | 0,97            | 2,95          | 2,63              | 0,00           | 2,23         | 3,56                 |
| N 5 sarkoidóza: celkem: muži   | 65,60              | 23,56            | 37,08          | 12,95         | 13,17            | 27,41        | 39,46          | 45,93                | 30,74           | 29,88         | 25,92             | 16,27          | 57,80        | 59,13                |
| N 5 sarkoidóza: celkem: ženy   | 72,05              | 32,84            | 35,51          | 10,53         | 16,55            | 30,45        | 46,72          | 47,38                | 34,99           | 35,19         | 36,51             | 27,80          | 77,52        | 56,82                |
| N 5 sarkoidóza: děti (0 - 19 let): muži  | 0,16               | 0,00             | 0,00           | 0,00          | 0,00             | 0,00         | 0,00           | 0,00                 | 0,00            | 0,00          | 0,00              | 0,00           | 0,00         | 0,00                 |
| N 5 sarkoidóza: děti (0 - 19 let): ženy  | 0,08               | 0,00             | 0,00           | 0,00          | 0,00             | 0,00         | 0,00           | 0,00                 | 0,00            | 0,00          | 0,00              | 0,00           | 0,00         | 0,00                 |
| N 5 sarkoidóza: osoby nově přijaté (nově zjištěná onemocnění): muži                                    | 9,17               | 1,86             | 5,79           | 2,59          | 1,35             | 1,83         | 3,63           | 2,90                 | 4,06            | 7,27          | 2,63              | 1,42           | 4,80         | 7,70                 |
| N 5 sarkoidóza: osoby nově přijaté (nově zjištěná onemocnění): ženy                                    | 8,08               | 1,93             | 6,73           | 2,24          | 1,01             | 1,22         | 3,63           | 2,36                 | 4,06            | 7,47          | 3,39              | 1,26           | 5,83         | 7,29                 |
| N 6 pneumokoniózy: celkem: muži  | 2,02               | 6,24             | 9,07           | 10,88         | 2,70             | 22,66        | 5,90           | 78,61                | 9,47            | 9,63          | 12,88             | 12,64          | 45,11        | 489,97               |
| N 6 pneumokoniózy: celkem: ženy  | 0,31               | 1,26             | 5,01           | 3,11          | 1,01             | 4,39         | 1,59           | 9,08                 | 1,16            | 2,56          | 1,44              | 1,11           | 0,69         | 0,83                 |
| N 6 pneumokoniózy: děti (0 - 19 let): muži   | 0,00               | 0,00             | 0,00           | 0,00          | 0,00             | 0,00         | 0,00           | 0,00                 | 0,00            | 0,00          | 0,00              | 0,00           | 0,00         | 0,00                 |
| N 6 pneumokoniózy: děti (0 - 19 let): ženy   | 0,08               | 0,07             | 0,00           | 0,00          | 0,00             | 0,00         | 0,00           | 0,00                 | 0,00            | 0,00          | 0,00              | 0,00           | 0,00         | 0,00                 |
| N 6 pneumokoniózy: osoby nově přijaté (nově zjištěná onemocnění): muži                                 | 0,54               | 0,59             | 1,10           | 2,24          | 1,35             | 0,37         | 0,45           | 6,90                 | 0,39            | 0,00          | 0,34              | 0,00           | 0,86         | 9,86                 |
| N 6 pneumokoniózy: osoby nově přijaté (nově zjištěná onemocnění): ženy                                 | 0,16               | 0,22             | 0,00           | 0,52          | 0,00             | 0,49         | 0,00           | 0,73                 | 0,00            | 0,00          | 0,25              | 0,00           | 0,00         | 0,08                 |
| N 7 difuzní plicní fibrózy a alergická alveolitis: celkem: muži  | 123,04             | 27,42            | 34,26          | 108,77        | 27,69            | 55,67        | 40,14          | 64,99                | 57,23           | 41,87         | 65,14             | 12,00          | 56,77        | 61,95                |
| N 7 difuzní plicní fibrózy a alergická alveolitis: celkem: ženy  | 123,04             | 22,44            | 25,97          | 110,84        | 16,55            | 38,98        | 32,66          | 48,47                | 41,95           | 35,19         | 71,84             | 8,53           | 61,75        | 53,09                |
| N 7 difuzní plicní fibrózy a alergická alveolitis: děti (0 - 19 let): muži                             | 0,39               | 0,00             | 0,63           | 0,69          | 0,00             | 5,48         | 0,00           | 0,00                 | 0,00            | 0,00          | 0,00              | 0,00           | 0,00         | 0,00                 |
| N 7 difuzní plicní fibrózy a alergická alveolitis: děti (0 - 19 let): ženy                             | 0,39               | 0,00             | 0,16           | 0,00          | 0,00             | 1,95         | 0,00           | 0,00                 | 0,00            | 0,00          | 0,00              | 0,00           | 0,00         | 0,00                 |
| N 7 difuzní plicní fibrózy a alergická alveolitis: osoby nově přijaté (nově zjištěná onemocnění): muži | 31,63              | 4,53             | 3,91           | 71,13         | 3,04             | 8,65         | 6,12           | 17,61                | 8,89            | 5,90          | 12,20             | 1,74           | 7,72         | 9,36                 |
| N 7 difuzní plicní fibrózy a alergická alveolitis: osoby nově přijaté (nově zjištěná onemocnění): ženy | 26,58              | 4,53             | 3,60           | 74,06         | 0,00             | 15,47        | 2,27           | 11,44                | 8,89            | 5,50          | 11,27             | 1,42           | 6,52         | 6,38                 |
| N 8 nenádorová onemocnění pohrudnice: celkem: muži   | 53,40              | 46,22            | 22,37          | 88,74         | 68,56            | 55,91        | 31,98          | 36,13                | 34,99           | 37,94         | 40,58             | 39,64          | 94,85        | 63,69                |
| N 8 nenádorová onemocnění pohrudnice: celkem: ženy   | 28,29              | 31,28            | 14,24          | 52,14         | 59,10            | 33,01        | 12,70          | 13,62                | 31,51           | 17,30         | 22,53             | 22,59          | 67,58        | 41,08                |



## Příloha č. 4. Standardizované počty pacientů oboru pneumologie a ftizeologie v regionálním srovnání v roce 2017

|  | Hlavní město Praha | Středočeský kraj | Jihočeský kraj | Plzeňský kraj | Karlovarský kraj | Ústecký kraj | Liberecký kraj | Královéhradecký kraj | Pardubický kraj | Kraj Vysočina | Jihomoravský kraj | Olomoucký kraj | Zlínský kraj | Moravskoslezský kraj |
|--|--------------------|------------------|----------------|---------------|------------------|--------------|----------------|----------------------|-----------------|---------------|-------------------|----------------|--------------|----------------------|
| N 8 nenádorová onemocnění plicní: děti (0 - 19 let): muži  | 0,39               | 0,07             | 0,00           | 0,35          | 0,00             | 0,85         | 0,00           | 0,00                 | 0,00            | 0,00          | 0,00              | 0,32           | 0,00         | 0,00                 |
| N 8 nenádorová onemocnění plicní: děti (0 - 19 let): ženy  | 0,54               | 0,07             | 0,00           | 0,52          | 0,00             | 0,61         | 0,00           | 0,00                 | 0,00            | 0,00          | 0,08              | 0,00           | 0,00         | 0,00                 |
| N 8 nenádorová onemocnění plicní: osoby nově přijaté (nově zjištěná onemocnění): muži                    | 21,06              | 11,74            | 4,07           | 69,06         | 2,36             | 7,67         | 2,72           | 9,80                 | 6,19            | 8,26          | 9,57              | 2,69           | 7,20         | 5,22                 |
| N 8 nenádorová onemocnění plicní: osoby nově přijaté (nově zjištěná onemocnění): ženy                    | 13,99              | 13,00            | 3,44           | 40,23         | 3,04             | 7,92         | 1,36           | 4,54                 | 5,03            | 4,13          | 7,03              | 2,69           | 6,35         | 4,72                 |
| N 9 nemoci plicního oběhu a následky oběhových změn: celkem: muži  | 20,36              | 114,80           | 14,71          | 23,31         | 32,76            | 22,05        | 9,07           | 16,52                | 48,72           | 68,41         | 21,94             | 18,80          | 33,62        | 58,80                |
| N 9 nemoci plicního oběhu a následky oběhových změn: celkem: ženy  | 19,59              | 43,77            | 9,54           | 23,31         | 36,81            | 15,10        | 7,94           | 15,79                | 43,89           | 62,32         | 19,23             | 15,32          | 36,02        | 40,58                |
| N 9 nemoci plicního oběhu a následky oběhových změn: děti (0 - 19 let): muži                             | 0,00               | 0,15             | 0,00           | 0,35          | 0,00             | 0,00         | 0,00           | 0,00                 | 0,00            | 0,00          | 0,00              | 0,00           | 0,00         | 0,00                 |
| N 9 nemoci plicního oběhu a následky oběhových změn: děti (0 - 19 let): ženy                             | 0,00               | 0,07             | 0,00           | 0,52          | 0,00             | 0,73         | 0,00           | 0,18                 | 0,00            | 0,00          | 0,00              | 0,00           | 0,00         | 0,00                 |
| N 9 nemoci plicního oběhu a následky oběhových změn: osoby nově přijaté (nově zjištěná onemocnění): muži | 5,83               | 4,68             | 4,85           | 11,22         | 11,48            | 4,26         | 0,68           | 3,45                 | 8,70            | 3,54          | 2,12              | 0,95           | 5,83         | 8,28                 |
| N 9 nemoci plicního oběhu a následky oběhových změn: osoby nově přijaté (nově zjištěná onemocnění): ženy | 6,84               | 3,49             | 1,88           | 11,57         | 13,17            | 2,44         | 0,91           | 3,81                 | 5,03            | 3,15          | 2,46              | 0,63           | 3,94         | 7,21                 |
| N 10 jiná netbc onemocnění DÚ se závažným průběhem: celkem: muži   | 271,27             | 138,14           | 76,19          | 33,32         | 64,50            | 141,55       | 216,81         | 54,64                | 45,05           | 114,22        | 115,46            | 180,85         | 89,36        | 102,12               |
| N 10 jiná netbc onemocnění DÚ se závažným průběhem: celkem: ženy   | 274,92             | 140,37           | 56,01          | 27,45         | 38,50            | 113,65       | 126,32         | 42,12                | 26,68           | 87,48         | 120,21            | 142,31         | 82,50        | 79,26                |
| N 10 jiná netbc onemocnění DÚ se závažným průběhem: děti (0 - 19 let): muži                              | 3,19               | 1,04             | 34,42          | 0,17          | 0,00             | 0,12         | 0,68           | 0,00                 | 0,00            | 0,20          | 0,08              | 0,79           | 0,00         | 0,08                 |
| N 10 jiná netbc onemocnění DÚ se závažným průběhem: děti (0 - 19 let): ženy                              | 2,72               | 0,59             | 28,32          | 0,00          | 0,00             | 0,49         | 0,45           | 0,18                 | 0,00            | 0,20          | 0,25              | 0,16           | 0,00         | 0,00                 |
| N 10 jiná netbc onemocnění DÚ se závažným průběhem: osoby nově přijaté (nově zjištěná onemocnění): muži  | 106,56             | 8,84             | 18,46          | 9,67          | 6,08             | 15,10        | 38,33          | 7,99                 | 1,74            | 6,88          | 14,23             | 1,42           | 4,80         | 11,51                |
| N 10 jiná netbc onemocnění DÚ se závažným průběhem: osoby nově přijaté (nově zjištěná onemocnění): ženy  | 114,34             | 9,21             | 14,71          | 9,84          | 3,71             | 12,67        | 23,59          | 6,72                 | 2,51            | 8,45          | 9,49              | 0,63           | 4,46         | 7,95                 |

Prezentovaná data zohledňují podíl nezadaných údajů, které jsou v jednotlivých letech aproximovány ze struktury známých typů zdravotnických zařízení a vyplněných údajů.

## Roční výkaz o činnosti poskytovatele ZS

A (MZ) 1-01

Poskytovatel (obor): *pneumologie a fizeologie*

Za rok 2017

|   |                                 |
|---|---------------------------------|
| IČO                                     | Zpravodajská jednotka (adresa): |
| PČZ                                     |                                 |
| Oddělení, pracoviště, kód poskytovatele |                                 |

A011

### I. Počet ošetření na oddělení pneumologie a fizeologie a osoby s rizikem onemocnění tuberkulózou nebo plicní rakovinou

|  | Č.ř.   | Celkem | v tom ze sl. 1 |      | ze sl. 1   |             |               |
|--|--|--------|----------------|------|------------|-------------|---------------|
|  |  |        | muži           | ženy | 0 - 19 let | 20 - 24 let | 25 let a více |
| a  | b  | 1      | 2              | 3    | 4          | 5           | 6             |
| Počet všech ošetření - vyšetření na oddělení trn | 21   |        |                |      |            |             |               |
| Počet osob                                       | skupina R1 <sup>1)</sup>                                 | 22     |                |      |            |             |               |
|  | skupina R2 <sup>1)</sup>                                 | 23     |                |      |            |             |               |
|  | kuřáci s vysokým konzumem cigaret <sup>2) 3)</sup>       | 24     |                |      |            |             |               |
|  | osoby s profesionální expozicí karcinogenů <sup>2)</sup> | 26     |                |      |            |             |               |

<sup>1)</sup>v ř. 22, 23 jde o počet osob se zvýšeným rizikem onemocnění tbc nebo jinou mykobakteriózou

<sup>2)</sup>v ř. 24 a 26 jde o počet osob s vyšším rizikem onemocnění plicní rakovinou

<sup>3)</sup>jedná se o množství vykouřených cigaret, hodnocené těmito kritérii: osoby kouřící minimálně 20 cigaret denně po dobu 20 let, popř. ve věku nad 45 let

### II. Očkování BCG, vyšetření tuberkulinovým testem

|                              | Č.ř.           | Děti ve stáří |                        |                          |             | 5 | 6 |
|------------------------------|----------------|---------------|------------------------|--------------------------|-------------|---|---|
|                              |                | < 6 týdnů     | ≥ 6 týdnů a < 6 měsíců | ≥ 6 měsíců a < 12 měsíců | ≥ 12 měsíců |   |   |
| a                            | b              | 1             | 2                      | 3                        | 4           | 5 | 6 |
| BCG očkování - rizikové děti | 41             |               |                        |                          |             |   |   |
| BCG očkování - ostatní děti  | 42             |               |                        |                          |             |   |   |
| Neočkované rizikové děti     | 43             |               |                        |                          |             |   |   |
| Mx II (výsledky tbk testu)   | 0 - 5 mm       | 44            |                        |                          |             |   |   |
|                              | 6 - 15 mm      | 45            |                        |                          |             |   |   |
|                              | více než 15 mm | 46            |                        |                          |             |   |   |
| Komplikace po BCG            | 47             |               |                        |                          |             |   |   |

### III. Dispenzarizovaní pacienti pro vybranou diagnózu nebo pacienti s vybraným chronickým onemocněním

| Onemocnění - diagnóza MKN-10 |  | Č.ř. | Celkem |      | ze sl. 1 a 2      |      |   |      |
|------------------------------|--|------|--------|------|-------------------|------|---|------|
|                              |  |      |        |      | děti (0 - 19 let) |      | osoby nově přijaté (nově zjištěná onemocnění) |      |
|                              |  |      | muži   | ženy | muži              | ženy | muži  | ženy |
| a                            |  | b    | 1      | 2    | 3                 | 4    | 5   | 6    |
| N 1                          | a - zhoubné novotvary DÚ ověřené cytologicky nebo histologicky (C33, C34.0-9, C39.9)                 | 71   |        |      |                   |      |   |      |
|                              | b - neověřené zhoubné novotvary DÚ   | 72   |        |      |                   |      |   |      |
| N 2                          | nezhoubné novotvary DÚ (D14.2-4, D19.0)  | 73   |        |      |                   |      |   |      |
| N 3                          | zánětlivá onemocnění plic (J12.0-9, J13, J14, J15.0-9, J16.0,8, J17.0-8, J18.0-9, J85.0-2)           | 74   |        |      |                   |      |   |      |
| N 4                          | a - CHOPN (J41.0-8, J42, J43.0-9, J44.0-9)   | 75   |        |      |                   |      |   |      |
|                              | v tom   chronická bronchitis   | 76   |        |      |                   |      |   |      |
|                              | b - asthma bronchiale (J45.1-9, J46)   | 81   |        |      |                   |      |   |      |
|                              | c - bronchiektázie (J47)   | 86   |        |      |                   |      |   |      |
| N 5                          | sarkoidóza (D86.0, 2)  | 87   |        |      |                   |      |   |      |
| N 6                          | pneumokoniózy (J60, J61, J62.0-8, J63.0-8, J64, J65, J66.0-8)  | 88   |        |      |                   |      |   |      |
| N 7                          | difuzní plicní fibrózy a alergická alveolitis (J67.0-9, J84.0-9)                                     | 89   |        |      |                   |      |   |      |
| N 8                          | nenádorová onemocnění pohrudnice (J86.0,9, J90, J91, J92.0,9, J93.0-9, J94.0-9)                      | 90   |        |      |                   |      |   |      |
| N 9                          | nemoci plicního oběhu a následky oběhových změn (I26.0,9, I27.0-9, I28.0-9)                          | 91   |        |      |                   |      |   |      |
| N 10                         | jiná netbc onemocnění DÚ se závažným průběhem (J68.0-9, J69.0-8, J70.0-9, J80, J96.0-9, J98.0,4,6-9) | 92   |        |      |                   |      |   |      |

Pozn.: případné nesouvislé číslování řádků je z důvodu zachování kontinuity s údaji z předchozích let.

|  |
|--|
| Výkaz sestavil:<br>Telefon:<br>E-mail:<br>Datum: |
|--|

## Závazné pokyny pro vyplňování statistického formuláře

### A (MZ) 1-01: Roční výkaz o činnosti poskytovatele zdravotních služeb pro obor

#### pneumologie a ftizeologie

Statistická zjišťování Ministerstva zdravotnictví jsou součástí Programu statistických zjišťování v České republice na rok 2017. Tento program byl zveřejněn ve Sbírce zákonů ČR, v částce 140, formou vyhlášky č. 355/2016 Sb. ze dne 11. 10. 2016, která v příloze 2 obsahuje seznam statistických zjišťování prováděných ministerstvy. Program byl sestaven v souladu se zákonem č. 89/1995 Sb., o státní statistické službě, ve znění pozdějších předpisů.

Výkazy řady A (MZ) 1-01 slouží k získání základních informací o poskytovatelích zdravotních služeb a o činnosti jednotlivých oborů z hlediska zajištění a potřeby zdravotní péče, pro zjištění vybraných údajů o zdravotním stavu obyvatelstva. Tyto informace slouží pro zpracování podkladů při stanovení zdravotní politiky státu na různých úrovních řízení a pro hodnocení objemu zdravotní péče.

**Předání dat** je možné pouze elektronicky **prostřednictvím webové aplikace - Centrální úložiště výkazů (CÚV)**, která obsahuje elektronické šablony pro vyplňování a odesílání výkazů do CÚV. Pro předání dat do CÚV je nutné přihlášení do registrů rezortu zdravotnictví na základě „Žádosti o přístup do registrů NZIS“ uvedené na internetových stránkách [www.uzis.cz](http://www.uzis.cz) v horní liště označené červeně a uvedené jako **REGISTRY NZIS VSTUP** na adrese: <http://www.uzis.cz/registry-nzis-vstup>.

**Předání dat do aplikace CÚV bude ukončeno 31. 5. 2018**

Zákon č. 89/1995 Sb. ukládá všem zpravodajským jednotkám povinnost poskytnout úplně, správně, pravdivě a včas požadované údaje pro všechna statistická zjišťování uvedená v Programu statistických zjišťování (viz § 2 – vymezení pojmů, § 10 – program statistických zjišťování a § 26 – správní delikty). Ochrana důvěrných statistických údajů je zaručena výše uvedeným zákonem (viz § 16 – povinnost mlčenlivosti a ochrana důvěrných statistických údajů, § 17 – poskytování důvěrných statistických údajů).

Výkaz vyplňuje samostatně každé ambulantní oddělení (pracoviště) jmenovaného oboru, včetně ambulantních částí nemocnic (zpravodajská jednotka - dále ZJ), bez ohledu na jejich zřizovatele. Výkaz zároveň vyplňují pracoviště kalmetizace.

Formuláře výkazu a pokyny pro jeho vyplňování jsou uveřejněny na internetových stránkách [www.uzis.cz](http://www.uzis.cz).

V elektronické šabloně výkazu se vyplňují žlutě a červeně podbarvené kolonky, ke kterým je vždy uvedena „informace k poli“. Šedě podbarvené kolonky se nevyplňují.

#### Oddíl I. Počet ošetření na oddělení pneumologie a ftizeologie a osoby s rizikem onemocnění tuberkulózou nebo plicní rakovinou

Zahrnuje i činnost smluvních pracovníků, kterou pro daného poskytovatele vykonávají.

ř. 21, sl. 1 počet všech ošetření - vyšetření na oddělení pneumologie ftizeologie

Za jedno ošetření (vyšetření) se považuje soubor všech výkonů provedených při ošetřování jedné fyzické osoby na témže oddělení (pracovišti, v bytě pacienta) při jedné návštěvě pacienta. Výkony provádí lékař nebo zdravotní sestra podle pokynů lékaře.

ř. 22, 23 sledují se osoby se zvýšeným rizikem onemocnění TBC nebo jinou mykobakteriózou - dispenzární skupiny R 1, R 2

Skupina R 1 - do této skupiny se přeřazují osoby ze skupiny P II nebo M II, jestliže:

- a) mají závažné přidružené nemoci,
- b) mají závažné přidružené podmínky,
- c) mají rozsáhlé zbytkové změny po léčení tuberkulózy nebo jiné mykobakteriízy.

Přidružené nemoci a přidružené podmínky vyplývají z formuláře povinného hlášení TBC a jiných mykobakteriízy.

Skupina R 2 - do této skupiny se zařazují osoby v kontaktu s bakteriologicky ověřenou tuberkulózou nebo jinou mykobakteriízy.

ř. 22-23, sl. 2 ze sl. 1 muži

ř. 22-23, sl. 3 ze sl. 1 ženy

ř. 22-23, sl. 4 ze sl. 1 - osoby ve věku od narození do posledního dne před 20. narozeninami

ř. 22-23, sl. 5 ze sl. 1 - osoby ve věku od 20 let do posledního dne před 25. narozeninami

ř. 22-23, sl. 6 ze sl. 1 - osoby ve věku 25 let a starší

ř. 24 a 26 sledují se osoby s vyšším rizikem onemocnění plicní rakovinou

ř. 24 kuřáci s vysokým konzumem cigaret  
U sledovaných kuřáků se jedná o množství vykouřených cigaret, hodnocené těmito kritérii: osoby kouřící minimálně 20 cigaret denně po dobu 20 let, popř. ve věku nad 45 let

#### Oddíl II. Očkování BCG, vyšetření tuberkulinovým testem

Vyšetření tuberkulinovým testem a očkování BCG se provádí podle vyhlášky MZ č. 537/2006 Sb.

**V ř. 41 až 47 uvádí ambulantní oddělení (pracoviště) PNE pouze údaje za své dispenzarizované pacienty.**

sl. 1 patří sem děti od narození do 6 týdnů věku, tj. děti před dokončením 6. týdne věku

- sl. 2 děti od 6. dokončeného týdne věku do posledního dne před 6. měsícem věku
- sl. 3 děti od 6. dokončeného měsíce do posledního dne před 1. narozeninami
- sl. 4 děti od 1 roku a starší
- ř. 41 BCG očkování rizikových dětí  
 uvedou se děti, které byly očkovány na základě zjištěných indikací k očkování podle přílohy č. 3 k vyhlášce č. 537/2006 Sb.
- ř. 42 BCG očkování ostatních dětí  
 uvedou se děti, které byly očkovány dobrovolně (na přání rodičů)
- ř. 43 Neočkované rizikové děti  
 uvedou se děti s indikací k očkování, které nebyly očkovány
- ř. 44 až 46, sl. 2 až 4  
 Mx II (výsledky tuberkulinového testu)  
 Týká se dětí, u kterých byla provedena tuberkulinová zkouška a podle výsledku tuberkulinového testu jsou jednoznačně zařazeny do jednoho řádku z ř. 44 až 46 bez ohledu na kontraindikace.  
 To znamená, že v ř. 44 jsou uvedeni všichni s negativní tuberkulinovou reakcí (výsledek tuberkulinového testu 0-5 mm), v ř. 45 všichni s výsledkem tuberkulinového testu 6-15 mm a v ř. 46 všichni s výsledkem tbk testu více než 15 mm.
- ř. 47 komplikace po BCG  
 V tomto řádku jsou uvedeny všechny komplikace po BCG vakcinaci, které podléhají hlášení neobvyklých reakcí po BCG vakcinaci.

### Oddíl III. Dispenzarizování pacienti pro vybranou diagnózu nebo pacienti s vybraným chronickým onemocněním

V ř. 71 až 92 se sledují netuberkulózní onemocnění dýchacího ústrojí (N1 až N10), pro která je nutná dispenzarizace na ambulantním oddělení pneumologie a ftizeologie. Diagnózy jsou popsány podle Mezinárodní klasifikace nemocí (MKN-10). Kromě těchto nemocí si pozornost zaslouží i další chronické nemoci.

Onkologická onemocnění eviduje pneumolog na základě informace z příslušného odborného lůžkového oddělení - nejčastěji jde o lůžkové oddělení pneumologie a ftizeologie, které zasílá na ambulantní oddělení pneumologie a ftizeologie opisy propouštěcí zprávy.

- sl. 5, 6 osoby nově přijaté (nově zjištěná onemocnění)  
 Jde o nové případy, tj. onemocnění zjištěná za sledovaný rok poprvé v životě pacienta.
- ř. 75 počet osob s chronickou obstrukční plicní nemocí (CHOPN)
- ř. 76 z celkového počtu osob s CHOPN počet osob s chronickou bronchitidou, tj. kašel s expektorací, FVC/FEV1 % > 70, FEV1 (% NH) > 80  
 FVC - usilovná vitální kapacita, FEV1 - usilovný expirační objem za 1 sekundu, hodnota FEV1 se udává v % náležité hodnoty (NH), PH - plicní hypertenze, RI - respirační insuficience
- ř. 77 až 80 zrušen
- ř. 81 počet osob s asthma bronchiale celkem
- ř. 82 až 85 zrušen

#### Vazby:

Oddíl I.

- ř. 21, sl. 1 ≠ 0, neplatí pro PRACOV = 97
- ř. 22, 23, 24 a ř. 26, sl. 1 = sl. 2 + sl. 3
- ř. 22 a ř. 23, sl. 1 = sl. 4 + sl. 5 + sl. 6

Oddíl II.

ř. 41 + ř. 42 ≥ ř. 47, týká se sl. 2 až 4

Oddíl III.

sl. 1 ≥ sl. 3, týká se ř. 71 až 76, 81, 86 až 92

sl. 1 ≥ sl. 5, týká se ř. 71 až 76, 81, 86 až 92

sl. 2 ≥ sl. 4, týká se ř. 71 až 76, 81, 86 až 92

sl. 2 ≥ sl. 6, týká se ř. 71 až 76, 81, 86 až 92

ř. 75 ≥ ř. 76, týká se sl. 1 až 6