

ZDRAVOTNICTVÍ ČR:
Stručný přehled činnosti
oboru chirurgie za období
2007–2017
NZIS REPORT č. K/9 (08/2018)



Stručný přehled činnosti oboru chirurgie za období 2007–2017

Datový zdroj: výkaz A (MZ) 1-01: chirurgie (A020)

Sběr dat v souladu se zákonem č. 89/1995 Sb., o státní statistické službě, ve znění pozdějších předpisů.

Zpravodajské jednotky: Výkaz vyplňuje samostatně každé ambulantní oddělení (pracoviště) chirurgických oborů, tj. chirurgie, neurochirurgie, plastická chirurgie, kardiochirurgie, traumatologie, ortopedie, léčba popálenin, cévní chirurgie, hrudní chirurgie, dětská chirurgie a korektivní dermatologie, včetně ambulantních částí nemocnic (dále ZJ). Vyplňování se týká všech poskytovatelů zdravotních služeb bez ohledu na jejich zřizovatele. Sběr dat probíhá v ročních intervalech (vždy pro období 1. 1. – 31. 12.).

Shrnutí

V roce 2017 vyplnilo výkaz A020 celkem 1 789 (74,6 %) zpravodajských jednotek (Obrázek 1). Kompletní hlášení podaly fakultní nemocnice, nemocnice, nemocnice následné péče a ostatní odborné léčebné ústavy. Nejméně vyplňují, relativně k jejich počtu, samostatné ordinace lékaře specialisty a další lůžkové zařízení (Obrázek 2). Nejvyšší vyplněnost je v Královéhradeckém kraji, naopak nejnižší v kraji Pardubickém (Obrázek 3). Rozmístění hlásících zpravodajských jednotek v jednotlivých okresech ČR je vizualizováno na Obrázku 4. Více jak 60 % z nich tvoří samostatné ordinace lékaře specialisty, 20 % jsou nemocnice, ostatní zdravotnická zařízení představují zbylých cca 18 %. Vzhledem k počtu léčených pacientů jsou nejvýznamnější nemocnice a samostatné ordinace lékaře specialisty (Obrázek 5).

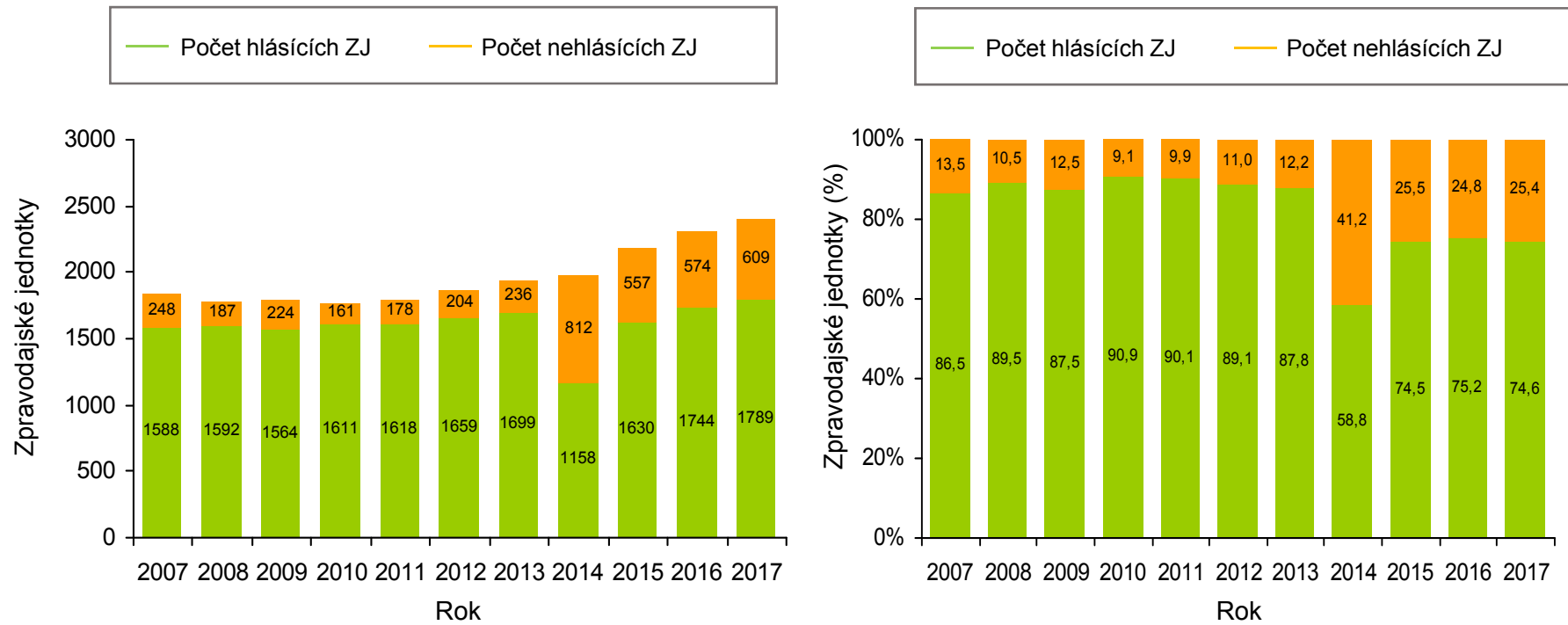
Celkový počet ošetření/vyšetření provedených za rok 2017 přesahuje 12 400 000, což znamená asi 1 170 ošetření na 1 000 osob v populaci. Nejvýše zastoupená jsou vyšetření kontrolní (5 786 933 ošetření), nejméně proběhlo v loňském roce konsiliárních vyšetření (asi 710 000) (Obrázek 6). Prvních ošetření pacienta z důvodu úrazu bylo v roce 2017 1 902 263, tedy 180 ošetření na 1 000 osob v populaci. Dalších 455 688 prvních vyšetření pacienta proběhlo na základě zlomeniny, tj. 43 vyšetření na 1 000 osob v populaci (Obrázek 7). K nejvíce úrazům v posledních čtyřech letech došlo u věkové kategorie 20–64 let, naopak nejméně úrazů eviduje věková skupina 15–19 let.

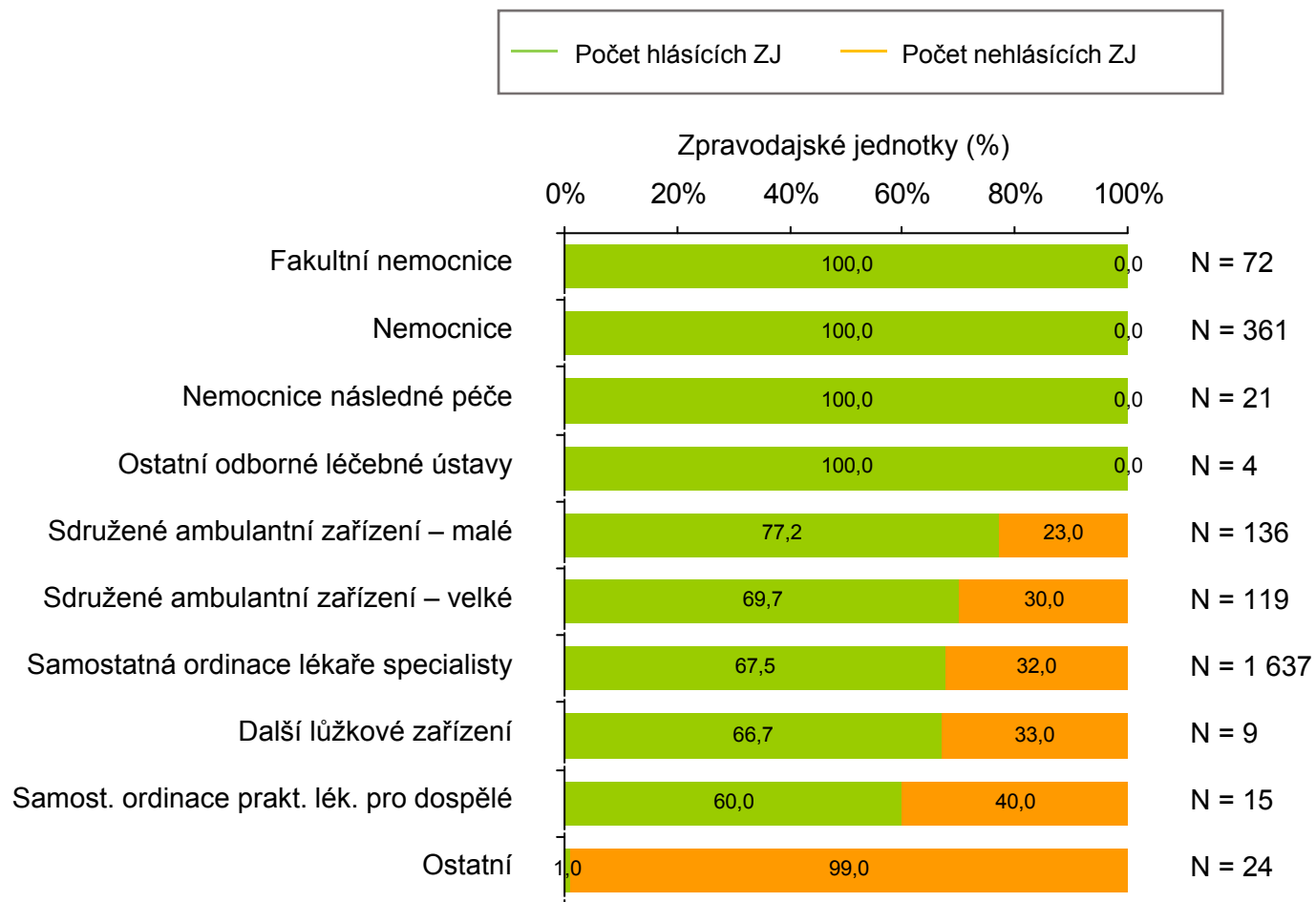
Počet jednodenních chirurgií vykazuje od roku 2009 rostoucí trend, ze 44 578 případů v roce 2009 vzrostl počet případů propuštění pacienta ve stabilizovaném stavu v době kratší než 24 hodin v roce 2016 na 108 080. Standardizovaný počet jednodenní péče činí v roce 2017 10,2 chirurgií na 1 000 osob v populaci (Obrázek 8).

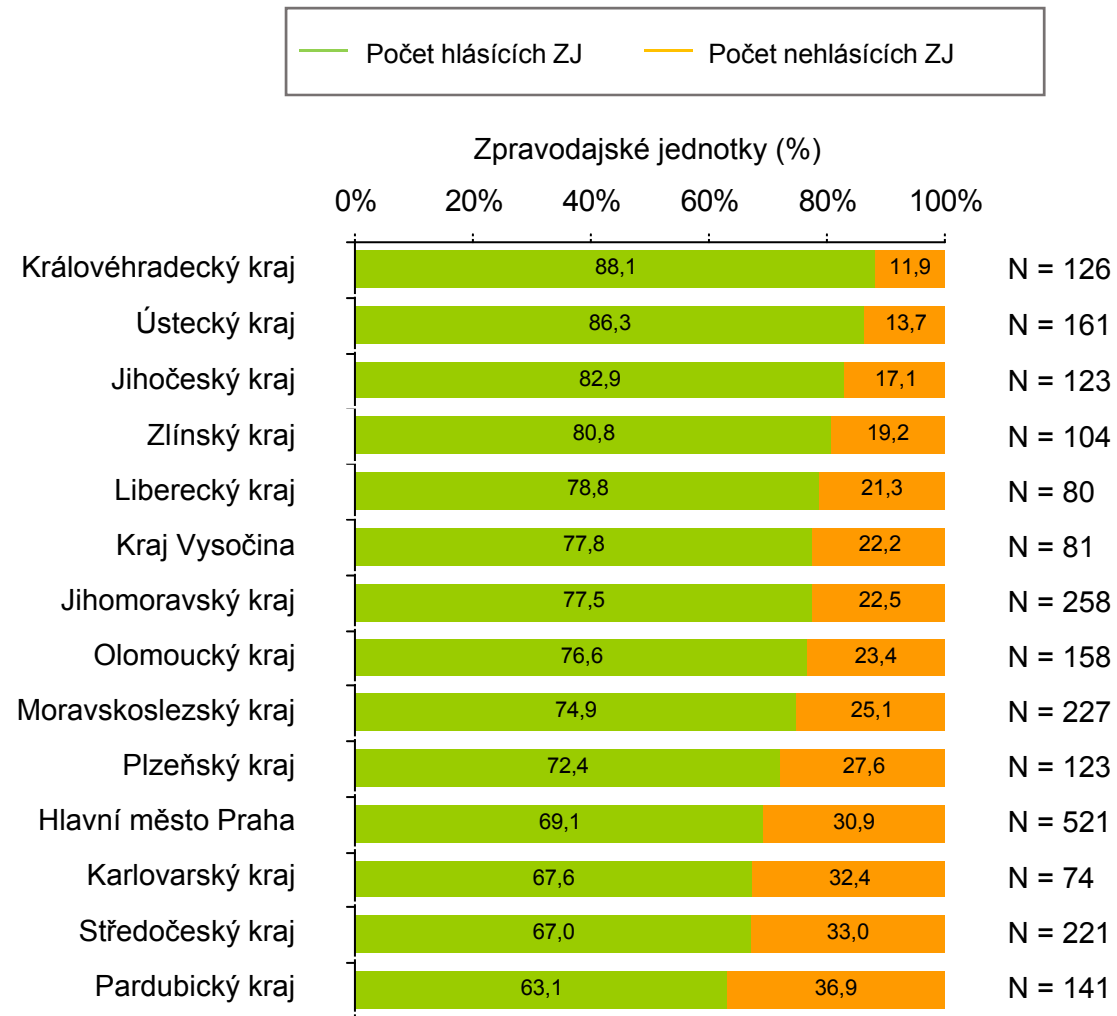
Celkový počet pacientů oboru chirurgie za rok 2017 činí 3 892 259 osob, tj. 368 pacientů na 1 000 obyvatel ČR.

Doplňující údaje sumarizující veškeré proměnné výkazu v časových řadách a pro poslední rok sběru i v regionálním srovnání jsou k dispozici v přílohách, a to jak ve formě absolutních počtů, tak jako standardizované ukazatele. Příloha dále obsahuje prezentaci s obrázky, formulář ve formátu pdf a pokyny pro jeho vyplňování.

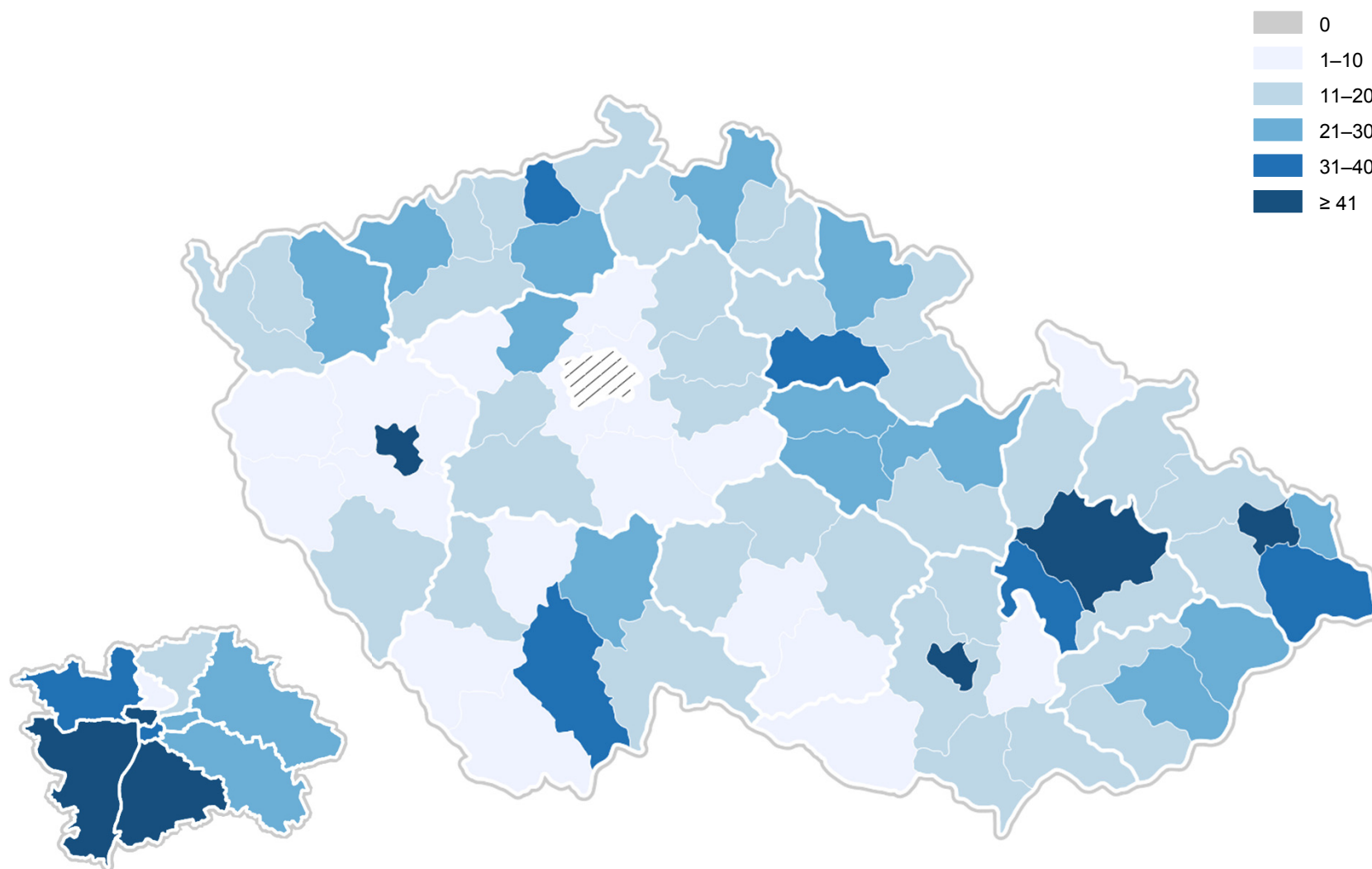
Obrázek 1. Vyplněnost výkazů v letech 2007–2017



Obrázek 2. Vyplněnost výkazů za rok 2017 podle druhu zdravotnického zařízení

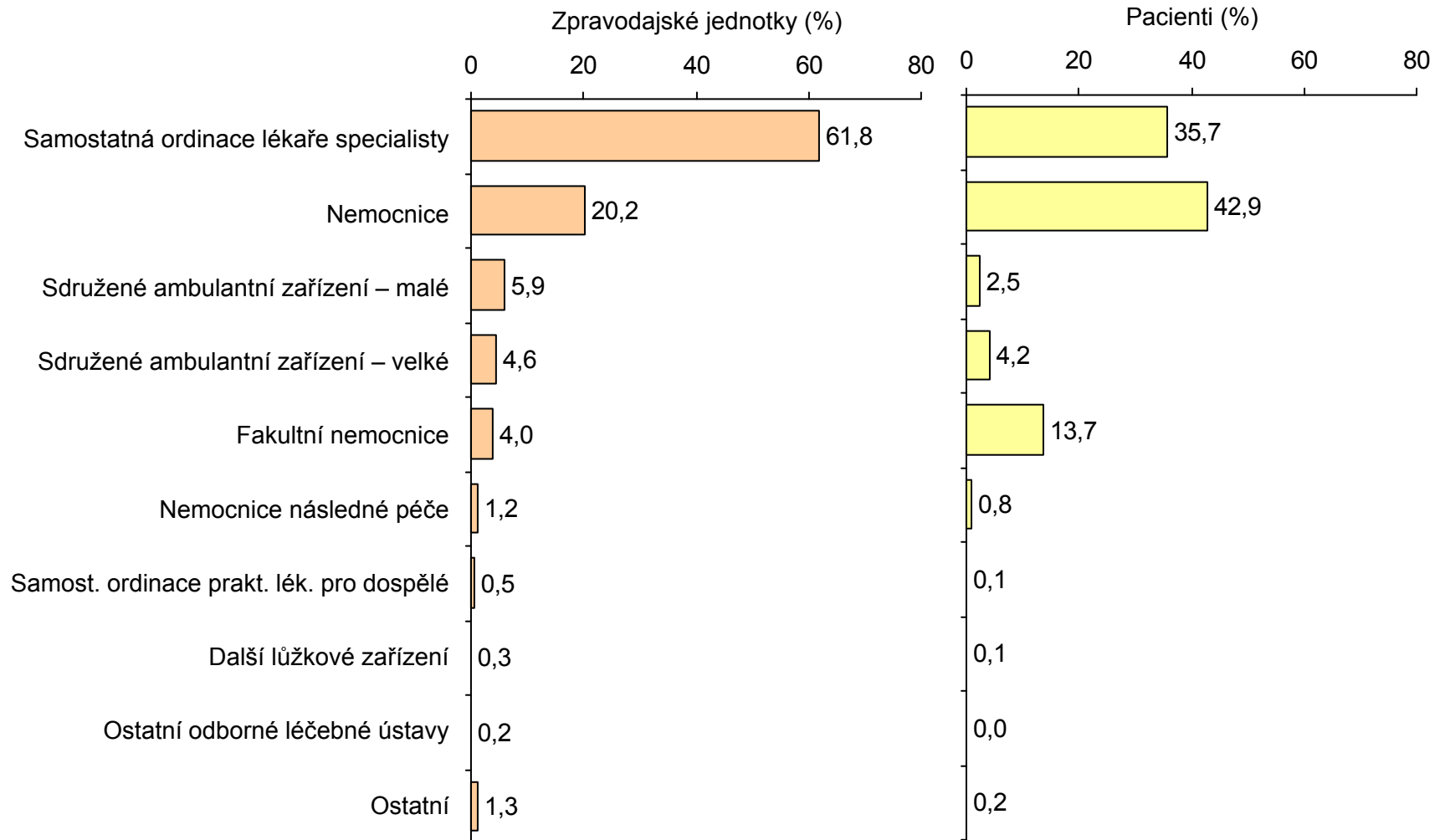
Obrázek 3. Vyplněnost výkazů za rok 2017 v jednotlivých regionech

Obrázek 4. Počty hlásících zpravodajských jednotek v okresech ČR

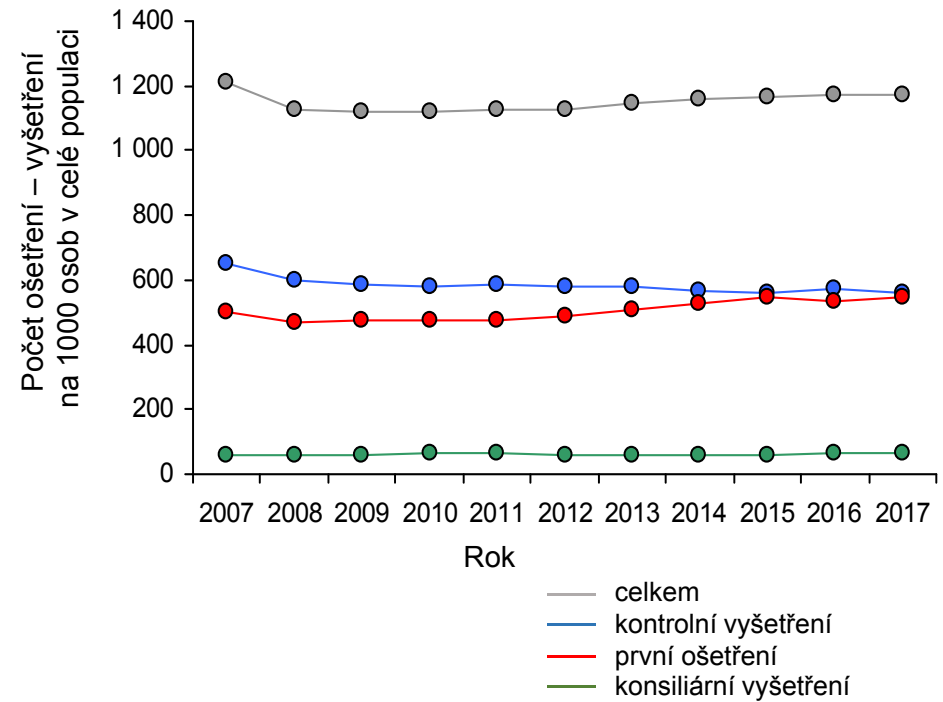
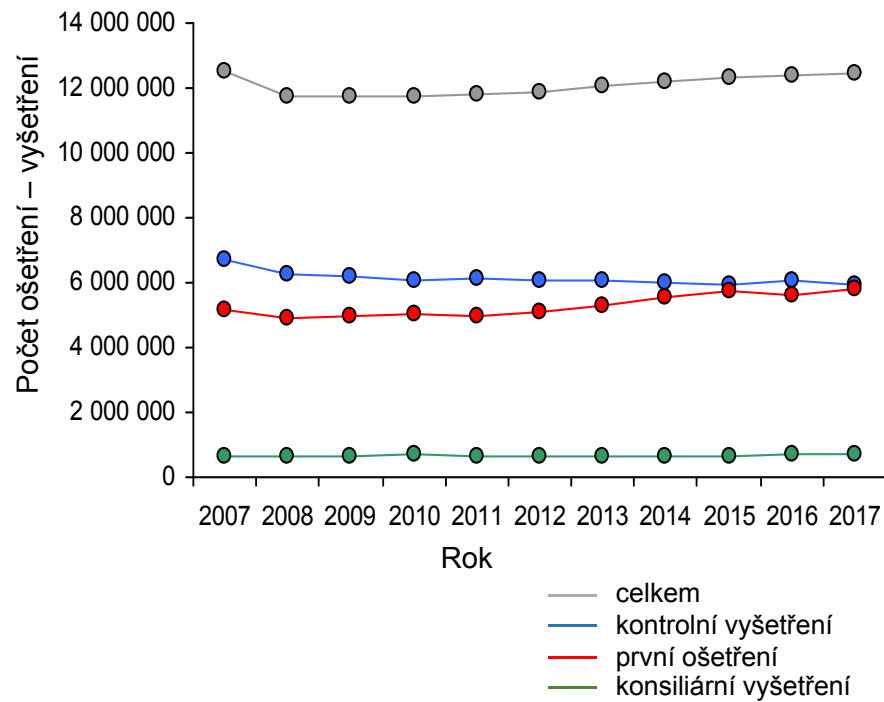


Obrázek 5. Zpravodajské jednotky – druh zdravotnického zařízení

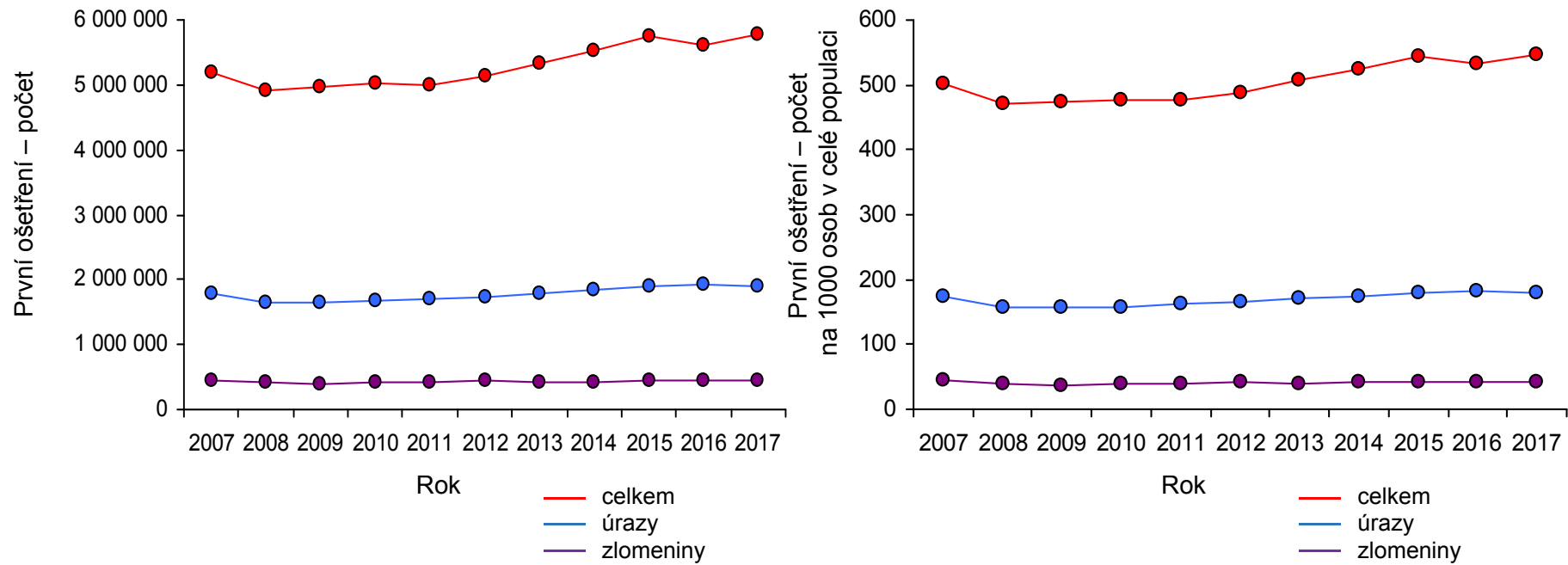
N = 1 789 hlásících zpravodajských jednotek v roce 2017



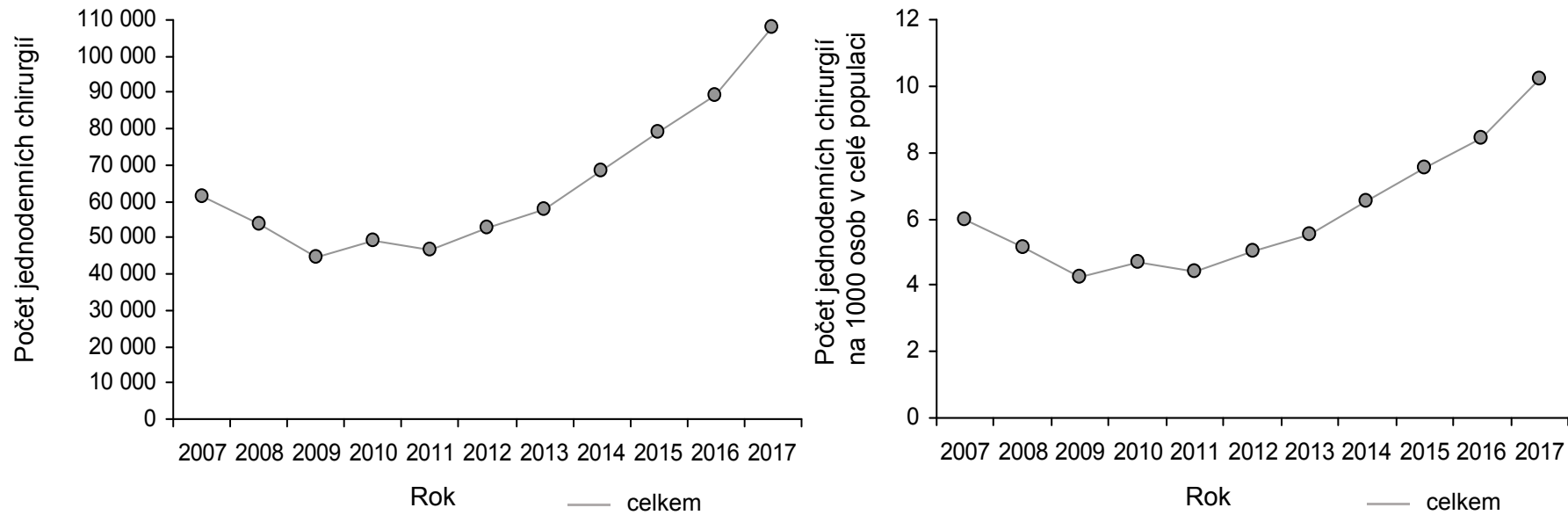
Obrázek 6. Počet ošetření – vyšetření



Obrázek 7. První ošetření – počet



Obrázek 8. Počet jednodenních chirurgií



NÁRODNÍ ZDRAVOTNICKÝ INFORMAČNÍ SYSTÉM – AMBULANTNÍ PÉČE
 ZDRAVOTNICTVÍ ČR: Stručný přehled činnosti oboru chirurgie za období 2007–2017
 NZIS REPORT č. K/9 (08/2018)

Příloha č. 1. Absolutní počty pacientů oboru chirurgie v časovém trendu

	2007	2008	2009	2010	2011	2012	2013	2014	2015	2016	2017
I. Činnost											
Počet ošetření - vyšetření: celkem	12 526 726	11 773 628	11 750 694	11 764 407	11 790 526	11 862 807	12 040 613	12 174 339	12 308 064	12 391 410	12 444 919
První ošetření	5 191 026	4 911 618	4 959 520	5 009 943	4 994 270	5 121 133	5 320 211	5 531 341	5 742 470	5 617 237	5 786 933
Konsiliární vyšetření	628 705	624 702	628 572	691 143	666 983	645 996	649 016	648 606	648 196	693 351	710 746
Kontrolní vyšetření	6 706 995	6 237 308	6 162 602	6 063 321	6 129 273	6 095 678	6 071 386	5 994 392	5 917 398	6 080 822	5 947 240
První ošetření: úrazy	1 797 005	1 649 519	1 640 975	1 661 721	1 696 419	1 739 243	1 787 775	1 837 613	1 887 451	1 912 412	1 902 263
První ošetření: úrazy: zlomeniny	454 186	412 143	394 991	406 649	419 817	445 810	425 494	432 528	439 562	440 889	455 688
První ošetření: úrazy: 0 - 14 let	428 796	383 223	321 498	301 800	313 863	315 436	313 429	321 423	329 417	353 485	358 491
První ošetření: úrazy: zlomeniny: 0 - 14 let	113 459	99 511	82 264	76 929	76 868	77 619	74 872	75 530	76 188	81 507	85 161
První ošetření: úrazy: 15 - 19 let			204 305	239 574	239 213	236 698	230 614	230 778	230 941	224 729	211 457
První ošetření: úrazy: zlomeniny: 15 - 19 let			48 656	55 087	55 739	55 540	52 115	50 502	48 889	48 417	48 832
Počet jednodenních chirurgií: celkem	61 524	53 626	44 578	49 329	46 443	52 547	57 820	68 549	79 277	89 221	108 080
Počet léčených pacientů: celkem									3 374 916	3 776 400	3 892 259
II. Úrazy - první ošetření ve sledovaném roce											
Počet všech úrazů: úraz ve věku 0 - 14 let							313 429	321 423	329 417	353 485	358 491
Počet všech úrazů: úraz ve věku 15 - 19 let							230 614	230 778	230 941	224 729	211 457
Počet všech úrazů: úraz ve věku 20 - 64 let							973 763	999 809	1 025 854	1 034 014	1 030 957
Počet všech úrazů: úraz ve věku 65 let a více							269 969	285 944	301 918	300 673	301 461
Počet úrazů: dopravní: muži: úraz ve věku 0 - 14 let				9 667	9 370	8 791	8 270	8 942	9 613	13 251	11 686
Počet úrazů: dopravní: muži: úraz ve věku 15 - 19 let				13 074	12 340	11 681	10 418	11 434	12 449	12 446	11 438
Počet úrazů: dopravní: muži: úraz ve věku 20 - 64 let							55 294	55 798	56 302	57 014	53 266

Příloha č. 1. Absolutní počty pacientů oboru chirurgie v časovém trendu

	2007	2008	2009	2010	2011	2012	2013	2014	2015	2016	2017
Počet úrazů: dopravní: muži: úraz ve věku 65 let a více							13 664	13 287	12 910	11 571	11 944
Počet úrazů: dopravní: ženy: úraz ve věku 0 - 14 let				6 968	6 956	6 584	6 250	6 032	5 813	6 130	7 322
Počet úrazů: dopravní: ženy: úraz ve věku 15 - 19 let				7 912	7 293	6 634	6 394	6 667	6 940	6 074	6 296
Počet úrazů: dopravní: ženy: úraz ve věku 20 - 64 let							33 875	32 294	30 713	30 187	30 572
Počet úrazů: dopravní: ženy: úraz ve věku 65 let a více							9 890	9 290	8 690	9 065	8 758
Počet úrazů: pracovní (školní): muži: úraz ve věku 0 - 14 let				28 786	30 947	32 182	31 133	30 476	29 819	35 117	38 554
Počet úrazů: pracovní (školní): muži: úraz ve věku 15 - 19 let				21 889	23 233	24 098	22 984	22 119	21 253	22 743	21 810
Počet úrazů: pracovní (školní): muži: úraz ve věku 20 - 64 let							82 098	85 956	89 814	93 013	96 366
Počet úrazů: pracovní (školní): muži: úraz ve věku 65 let a více							9 383	9 764	10 145	12 117	12 573
Počet úrazů: pracovní (školní): ženy: úraz ve věku 0 - 14 let				22 463	23 712	25 084	24 701	24 289	23 876	28 174	30 581
Počet úrazů: pracovní (školní): ženy: úraz ve věku 15 - 19 let				16 089	17 457	17 433	16 808	16 948	17 087	17 325	17 073
Počet úrazů: pracovní (školní): ženy: úraz ve věku 20 - 64 let							54 002	57 421	60 840	62 301	64 285
Počet úrazů: pracovní (školní): ženy: úraz ve věku 65 let a více							8 373	9 738	11 102	13 504	14 565
Počet úrazů: sportovní: muži: úraz ve věku 0 - 14 let				45 105	45 270	45 546	44 205	44 248	44 291	47 142	50 720
Počet úrazů: sportovní: muži: úraz ve věku 15 - 19 let				42 406	42 622	42 727	40 568	40 388	40 207	39 950	37 022
Počet úrazů: sportovní: muži: úraz ve věku 20 - 64 let							121 771	120 616	119 461	117 156	119 701
Počet úrazů: sportovní: muži: úraz ve věku 65 let a více							10 972	11 693	12 414	12 493	13 345
Počet úrazů: sportovní: ženy: úraz ve věku 0 - 14 let				32 409	32 212	33 160	30 492	30 921	31 350	33 801	33 949
Počet úrazů: sportovní: ženy: úraz ve věku 15 - 19 let				27 163	27 310	27 444	25 808	26 093	26 377	26 394	24 106
Počet úrazů: sportovní: ženy: úraz ve věku 20 - 64 let							73 219	73 754	74 288	71 094	74 661
Počet úrazů: sportovní: ženy: úraz ve věku 65 let a více							7 600	9 238	10 876	11 144	11 842
Počet úrazů: domov a obytné instituce: muži: úraz ve věku 0 - 14 let				34 201	37 196	36 029	37 397	37 186	36 974	42 040	41 837
Počet úrazů: domov a obytné instituce: muži: úraz ve věku 15 - 19 let				23 489	24 087	23 973	21 658	21 202	20 745	20 544	19 791
Počet úrazů: domov a obytné instituce: muži: úraz ve věku 20 - 64 let							101 254	102 629	104 004	113 183	106 325

Příloha č. 1. Absolutní počty pacientů oboru chirurgie v časovém trendu

	2007	2008	2009	2010	2011	2012	2013	2014	2015	2016	2017
Počet úrazů: domov a obytné instituce: muži: úraz ve věku 65 let a více							48 469	49 105	49 741	49 212	45 554
Počet úrazů: domov a obytné instituce: ženy: úraz ve věku 0 - 14 let				26 921	29 332	29 642	31 291	31 423	31 555	34 393	36 097
Počet úrazů: domov a obytné instituce: ženy: úraz ve věku 15 - 19 let				20 838	20 043	19 525	17 304	17 446	17 587	18 107	16 369
Počet úrazů: domov a obytné instituce: ženy: úraz ve věku 20 - 64 let							86 708	87 060	87 411	92 491	88 997
Počet úrazů: domov a obytné instituce: ženy: úraz ve věku 65 let a více							55 477	56 858	58 238	57 072	55 561
Počet úrazů: ostatní: muži: úraz ve věku 0 - 14 let				53 610	56 689	54 973	56 047	61 548	67 049	62 966	58 554
Počet úrazů: ostatní: muži: úraz ve věku 15 - 19 let				38 687	36 496	35 682	38 917	38 770	38 623	34 820	31 748
Počet úrazů: ostatní: muži: úraz ve věku 20 - 64 let							210 406	220 795	231 184	229 738	231 420
Počet úrazů: ostatní: muži: úraz ve věku 65 let a více							48 654	52 226	55 798	54 780	55 795
Počet úrazů: ostatní: ženy: úraz ve věku 0 - 14 let				41 670	42 179	43 445	43 643	46 360	49 077	50 471	49 191
Počet úrazů: ostatní: ženy: úraz ve věku 15 - 19 let				28 027	28 332	27 501	29 755	29 714	29 673	26 326	25 804
Počet úrazů: ostatní: ženy: úraz ve věku 20 - 64 let							155 136	163 487	171 837	167 837	165 364
Počet úrazů: ostatní: ženy: úraz ve věku 65 let a více							57 487	64 746	72 004	69 715	71 524
Počet úrazů pod vlivem alkoholu: muži: úraz ve věku 0 - 14 let				104	220	230	199	213	227	217	244
Počet úrazů pod vlivem alkoholu: muži: úraz ve věku 15 - 19 let				2 563	2 655	2 624	2 822	2 793	2 763	2 649	2 487
Počet úrazů pod vlivem alkoholu: muži: úraz ve věku 20 - 64 let							22 872	21 426	19 979	21 791	20 543
Počet úrazů pod vlivem alkoholu: muži: úraz ve věku 65 let a více							4 078	3 901	3 723	3 740	3 871
Počet úrazů pod vlivem alkoholu: ženy: úraz ve věku 0 - 14 let				48	74	116	66	138	210	154	168
Počet úrazů pod vlivem alkoholu: ženy: úraz ve věku 15 - 19 let				1 187	1 211	1 129	1 255	1 395	1 534	1 432	1 403
Počet úrazů pod vlivem alkoholu: ženy: úraz ve věku 20 - 64 let							10 247	9 370	8 492	9 797	8 932
Počet úrazů pod vlivem alkoholu: ženy: úraz ve věku 65 let a více							1 482	1 535	1 588	1 433	1 868
Počet úrazů pod vlivem drogy: muži: úraz ve věku 0 - 14 let				10	21	41	17	35	53	49	58
Počet úrazů pod vlivem drogy: muži: úraz ve věku 15 - 19 let				269	290	257	332	453	573	549	543
Počet úrazů pod vlivem drogy: muži: úraz ve věku 20 - 64 let							1 052	1 182	1 311	1 392	1 496

Příloha č. 1. Absolutní počty pacientů oboru chirurgie v časovém trendu

	2007	2008	2009	2010	2011	2012	2013	2014	2015	2016	2017
Počet úrazů pod vlivem drogy: muži: úraz ve věku 65 let a více							36	39	42	48	19
Počet úrazů pod vlivem drogy: ženy: úraz ve věku 0 - 14 let				3	11	28	9	27	45	53	55
Počet úrazů pod vlivem drogy: ženy: úraz ve věku 15 - 19 let				145	114	110	184	317	450	423	380
Počet úrazů pod vlivem drogy: ženy: úraz ve věku 20 - 64 let							488	626	764	764	819
Počet úrazů pod vlivem drogy: ženy: úraz ve věku 65 let a více							22	27	31	26	2

Prezentovaná data zohledňují podíl nezadaných údajů, které jsou v jednotlivých letech aproximovány ze struktury známých typů zdravotnických zařízení a vyplněných údajů.

NÁRODNÍ ZDRAVOTNICKÝ INFORMAČNÍ SYSTÉM – AMBULANTNÍ PÉČE
 ZDRAVOTNICTVÍ ČR: Stručný přehled činnosti oboru chirurgie za období 2007–2017
 NZIS REPORT č. K/9 (08/2018)

Příloha č. 2. Standardizované počty pacientů oboru chirurgie v časovém trendu

	2007	2008	2009	2010	2011	2012	2013	2014	2015	2016	2017
I. Činnost - na 1000 osob v celé populaci											
Počet ošetření - vyšetření: celkem	1 213,51	1 128,86	1 120,02	1 118,58	1 123,26	1 128,79	1 145,56	1 156,49	1 167,42	1 172,84	1 175,21
První ošetření	502,88	470,93	472,72	476,35	475,80	487,30	506,17	525,42	544,67	531,67	546,48
Konsiliární vyšetření	60,91	59,90	59,91	65,72	63,54	61,47	61,75	61,61	61,48	65,63	67,12
Kontrolní vyšetření	649,73	598,03	587,39	576,51	583,93	580,03	577,64	569,45	561,27	575,55	561,62
První ošetření: úrazy	174,08	158,16	156,41	158,00	161,61	165,50	170,09	174,56	179,03	181,01	179,64
První ošetření: úrazy: zlomeniny	44,00	39,52	37,65	38,66	40,00	42,42	40,48	41,09	41,69	41,73	43,03
První ošetření: úrazy: 0 - 14 let	41,54	36,74	30,64	28,70	29,90	30,01	29,82	30,53	31,25	33,46	33,85
První ošetření: úrazy: zlomeniny: 0 - 14 let	10,99	9,54	7,84	7,31	7,32	7,39	7,12	7,17	7,23	7,71	8,04
První ošetření: úrazy: 15 - 19 let			19,47	22,78	22,79	22,52	21,94	21,92	21,90	21,27	19,97
První ošetření: úrazy: zlomeniny: 15 - 19 let			4,64	5,24	5,31	5,28	4,96	4,80	4,64	4,58	4,61
Počet jednodenních chirurgií: celkem	5,96	5,14	4,25	4,69	4,42	5,00	5,50	6,51	7,52	8,44	10,21
Počet léčených pacientů: celkem									320,11	357,43	367,56
II. Úrazy - první ošetření ve sledovaném roce - na 1000 osob v celé populaci											
Počet všech úrazů: úraz ve věku 0 - 14 let							29,82	30,53	31,25	33,46	33,85
Počet všech úrazů: úraz ve věku 15 - 19 let							21,94	21,92	21,90	21,27	19,97
Počet všech úrazů: úraz ve věku 20 - 64 let							92,64	94,97	97,30	97,87	97,36
Počet všech úrazů: úraz ve věku 65 let a více							25,69	27,16	28,64	28,46	28,47
Počet úrazů: dopravní: muži: úraz ve věku 0 - 14 let				0,92	0,89	0,84	0,79	0,85	0,91	1,25	1,10
Počet úrazů: dopravní: muži: úraz ve věku 15 - 19 let				1,24	1,18	1,11	0,99	1,09	1,18	1,18	1,08

Příloha č. 2. Standardizované počty pacientů oboru chirurgie v časovém trendu

	2007	2008	2009	2010	2011	2012	2013	2014	2015	2016	2017
Počet úrazů: dopravní: muži: úraz ve věku 20 - 64 let							5,26	5,30	5,34	5,40	5,03
Počet úrazů: dopravní: muži: úraz ve věku 65 let a více							1,30	1,26	1,22	1,10	1,13
Počet úrazů: dopravní: ženy: úraz ve věku 0 - 14 let				0,66	0,66	0,63	0,59	0,57	0,55	0,58	0,69
Počet úrazů: dopravní: ženy: úraz ve věku 15 - 19 let				0,75	0,69	0,63	0,61	0,63	0,66	0,57	0,59
Počet úrazů: dopravní: ženy: úraz ve věku 20 - 64 let							3,22	3,07	2,91	2,86	2,89
Počet úrazů: dopravní: ženy: úraz ve věku 65 let a více							0,94	0,88	0,82	0,86	0,83
Počet úrazů: pracovní (školní): muži: úraz ve věku 0 - 14 let				2,74	2,95	3,06	2,96	2,90	2,83	3,32	3,64
Počet úrazů: pracovní (školní): muži: úraz ve věku 15 - 19 let				2,08	2,21	2,29	2,19	2,10	2,02	2,15	2,06
Počet úrazů: pracovní (školní): muži: úraz ve věku 20 - 64 let							7,81	8,16	8,52	8,80	9,10
Počet úrazů: pracovní (školní): muži: úraz ve věku 65 let a více							0,89	0,93	0,96	1,15	1,19
Počet úrazů: pracovní (školní): ženy: úraz ve věku 0 - 14 let				2,14	2,26	2,39	2,35	2,31	2,26	2,67	2,89
Počet úrazů: pracovní (školní): ženy: úraz ve věku 15 - 19 let				1,53	1,66	1,66	1,60	1,61	1,62	1,64	1,61
Počet úrazů: pracovní (školní): ženy: úraz ve věku 20 - 64 let							5,14	5,45	5,77	5,90	6,07
Počet úrazů: pracovní (školní): ženy: úraz ve věku 65 let a více							0,80	0,92	1,05	1,28	1,38
Počet úrazů: sportovní: muži: úraz ve věku 0 - 14 let				4,29	4,31	4,33	4,21	4,20	4,20	4,46	4,79
Počet úrazů: sportovní: muži: úraz ve věku 15 - 19 let				4,03	4,06	4,07	3,86	3,84	3,81	3,78	3,50
Počet úrazů: sportovní: muži: úraz ve věku 20 - 64 let							11,59	11,46	11,33	11,09	11,30
Počet úrazů: sportovní: muži: úraz ve věku 65 let a více							1,04	1,11	1,18	1,18	1,26
Počet úrazů: sportovní: ženy: úraz ve věku 0 - 14 let				3,08	3,07	3,16	2,90	2,94	2,97	3,20	3,21
Počet úrazů: sportovní: ženy: úraz ve věku 15 - 19 let				2,58	2,60	2,61	2,46	2,48	2,50	2,50	2,28
Počet úrazů: sportovní: ženy: úraz ve věku 20 - 64 let							6,97	7,01	7,05	6,73	7,05
Počet úrazů: sportovní: ženy: úraz ve věku 65 let a více							0,72	0,88	1,03	1,05	1,12

Příloha č. 2. Standardizované počty pacientů oboru chirurgie v časovém trendu

	2007	2008	2009	2010	2011	2012	2013	2014	2015	2016	2017
Počet úrazů: domov a obytné instituce: muži: úraz ve věku 0 - 14 let				3,25	3,54	3,43	3,56	3,53	3,51	3,98	3,95
Počet úrazů: domov a obytné instituce: muži: úraz ve věku 15 - 19 let				2,23	2,29	2,28	2,06	2,01	1,97	1,94	1,87
Počet úrazů: domov a obytné instituce: muži: úraz ve věku 20 - 64 let							9,63	9,75	9,86	10,71	10,04
Počet úrazů: domov a obytné instituce: muži: úraz ve věku 65 let a více							4,61	4,66	4,72	4,66	4,30
Počet úrazů: domov a obytné instituce: ženy: úraz ve věku 0 - 14 let				2,56	2,79	2,82	2,98	2,99	2,99	3,26	3,41
Počet úrazů: domov a obytné instituce: ženy: úraz ve věku 15 - 19 let				1,98	1,91	1,86	1,65	1,66	1,67	1,71	1,55
Počet úrazů: domov a obytné instituce: ženy: úraz ve věku 20 - 64 let							8,25	8,27	8,29	8,75	8,40
Počet úrazů: domov a obytné instituce: ženy: úraz ve věku 65 let a více							5,28	5,40	5,52	5,40	5,25
Počet úrazů: ostatní: muži: úraz ve věku 0 - 14 let				5,10	5,40	5,23	5,33	5,85	6,36	5,96	5,53
Počet úrazů: ostatní: muži: úraz ve věku 15 - 19 let				3,68	3,48	3,40	3,70	3,68	3,66	3,30	3,00
Počet úrazů: ostatní: muži: úraz ve věku 20 - 64 let							20,02	20,97	21,93	21,74	21,85
Počet úrazů: ostatní: muži: úraz ve věku 65 let a více							4,63	4,96	5,29	5,18	5,27
Počet úrazů: ostatní: ženy: úraz ve věku 0 - 14 let				3,96	4,02	4,13	4,15	4,40	4,65	4,78	4,65
Počet úrazů: ostatní: ženy: úraz ve věku 15 - 19 let				2,66	2,70	2,62	2,83	2,82	2,81	2,49	2,44
Počet úrazů: ostatní: ženy: úraz ve věku 20 - 64 let							14,76	15,53	16,30	15,89	15,62
Počet úrazů: ostatní: ženy: úraz ve věku 65 let a více							5,47	6,15	6,83	6,60	6,75
Počet úrazů pod vlivem alkoholu: muži: úraz ve věku 0 - 14 let				0,01	0,02	0,02	0,02	0,02	0,02	0,02	0,02
Počet úrazů pod vlivem alkoholu: muži: úraz ve věku 15 - 19 let				0,24	0,25	0,25	0,27	0,27	0,26	0,25	0,23
Počet úrazů pod vlivem alkoholu: muži: úraz ve věku 20 - 64 let							2,18	2,04	1,90	2,06	1,94
Počet úrazů pod vlivem alkoholu: muži: úraz ve věku 65 let a více							0,39	0,37	0,35	0,35	0,37
Počet úrazů pod vlivem alkoholu: ženy: úraz ve věku 0 - 14 let				0,00	0,01	0,01	0,01	0,01	0,02	0,01	0,02
Počet úrazů pod vlivem alkoholu: ženy: úraz ve věku 15 - 19 let				0,11	0,12	0,11	0,12	0,13	0,15	0,14	0,13

Příloha č. 2. Standardizované počty pacientů oboru chirurgie v časovém trendu

	2007	2008	2009	2010	2011	2012	2013	2014	2015	2016	2017
Počet úrazů pod vlivem alkoholu: ženy: úraz ve věku 20 - 64 let							0,97	0,89	0,81	0,93	0,84
Počet úrazů pod vlivem alkoholu: ženy: úraz ve věku 65 let a více							0,14	0,15	0,15	0,14	0,18
Počet úrazů pod vlivem drogy: muži: úraz ve věku 0 - 14 let				0,00	0,00	0,00	0,00	0,00	0,01	0,00	0,01
Počet úrazů pod vlivem drogy: muži: úraz ve věku 15 - 19 let				0,03	0,03	0,02	0,03	0,04	0,05	0,05	0,05
Počet úrazů pod vlivem drogy: muži: úraz ve věku 20 - 64 let							0,10	0,11	0,12	0,13	0,14
Počet úrazů pod vlivem drogy: muži: úraz ve věku 65 let a více							0,00	0,00	0,00	0,00	0,00
Počet úrazů pod vlivem drogy: ženy: úraz ve věku 0 - 14 let				0,00	0,00	0,00	0,00	0,00	0,00	0,01	0,01
Počet úrazů pod vlivem drogy: ženy: úraz ve věku 15 - 19 let				0,01	0,01	0,01	0,02	0,03	0,04	0,04	0,04
Počet úrazů pod vlivem drogy: ženy: úraz ve věku 20 - 64 let							0,05	0,06	0,07	0,07	0,08
Počet úrazů pod vlivem drogy: ženy: úraz ve věku 65 let a více							0,00	0,00	0,00	0,00	0,00

Prezentovaná data zohledňují podíl nezadaných údajů, které jsou v jednotlivých letech aproximovány ze struktury známých typů zdravotnických zařízení a vyplněných údajů.

NÁRODNÍ ZDRAVOTNICKÝ INFORMAČNÍ SYSTÉM – AMBULANTNÍ PÉČE
ZDRAVOTNICTVÍ ČR: Stručný přehled činnosti oboru chirurgie za období 2007–2017
NZIS REPORT č. K/9 (08/2018)

Příloha č. 3. Absolutní počty pacientů oboru chirurgie v regionálním srovnání v roce 2017

	Hlavní město Praha	Středočeský kraj	Jihočeský kraj	Plzeňský kraj	Karlovarský kraj	Ústecký kraj	Liberecký kraj	Královéhradecký kraj	Pardubický kraj	Kraj Vysočina	Jihomoravský kraj	Olomoucký kraj	Zlínský kraj	Moravskoslezský kraj
I. Činnost														
Počet ošetření - vyšetření: celkem	1 915 313	1 193 292	744 906	774 293	334 116	964 257	398 038	694 593	530 391	520 892	1 576 768	769 079	610 339	1 418 642
První ošetření	870 576	591 610	351 111	386 862	167 930	460 564	169 847	316 253	260 887	248 775	646 662	330 197	287 987	697 672
Konsiliární vyšetření	109 512	65 702	36 811	53 861	21 045	46 536	11 428	34 780	42 777	26 344	109 717	34 416	49 325	68 492
Kontrolní vyšetření	935 225	535 980	356 984	333 570	145 141	457 157	216 763	343 560	226 727	245 773	820 389	404 466	273 027	652 478
První ošetření: úrazy	271 092	198 213	151 346	125 162	47 163	148 240	68 490	120 090	102 787	100 112	189 796	104 524	61 736	213 512
První ošetření: úrazy: zlomeniny	81 277	46 637	28 600	23 825	8 562	28 394	26 539	25 558	40 782	22 427	44 777	17 813	17 209	43 288
První ošetření: úrazy: 0 - 14 let	48 527	36 832	29 153	23 030	8 353	29 228	10 691	25 114	17 748	20 774	38 337	20 887	10 448	39 369
První ošetření: úrazy: zlomeniny: 0 - 14 let	14 639	9 607	6 573	4 859	1 716	5 204	4 241	4 931	6 622	5 547	5 665	4 132	2 542	8 883
První ošetření: úrazy: 15 - 19 let	24 534	21 835	17 560	13 573	6 723	15 366	7 018	12 903	14 183	15 755	21 021	12 432	6 756	21 798
První ošetření: úrazy: zlomeniny: 15 - 19 let	6 289	5 451	2 998	2 213	761	1 915	2 700	3 211	7 417	3 877	5 175	2 067	1 479	3 279
Počet jednodenních chirurgií: celkem	20 252	10 536	3 576	5 856	3 561	1 855	661	5 722	5 373	2 137	37 205	4 998	3 290	3 058
Počet léčených pacientů: celkem	715 987	307 697	226 718	253 012	98 468	317 524	120 125	223 738	148 608	146 461	454 030	225 710	192 815	461 366
II. Úrazy - první ošetření ve sledovaném roce														
Počet všech úrazů: úraz ve věku 0 - 14 let	48 527	36 832	29 153	23 030	8 353	29 228	10 691	25 114	17 748	20 774	38 337	20 887	10 448	39 369
Počet všech úrazů: úraz ve věku 15 - 19 let	24 534	21 835	17 560	13 573	6 723	15 366	7 018	12 903	14 183	15 755	21 021	12 432	6 756	21 798
Počet všech úrazů: úraz ve věku 20 - 64 let	148 461	111 748	80 931	67 384	24 093	82 367	38 545	64 107	58 113	52 365	98 544	51 752	33 226	119 321
Počet všech úrazů: úraz ve věku 65 let a více	49 597	27 798	23 702	21 245	7 994	21 279	12 242	17 966	12 743	11 218	31 894	19 453	11 306	33 024
Počet úrazů: dopravní: muži: úraz ve věku 0 - 14 let	1 796	792	297	435	689	466	675	1 285	477	740	2 071	940	599	424
Počet úrazů: dopravní: muži: úraz ve věku 15 - 19 let	1 125	987	445	352	772	440	488	1 859	711	791	1 863	690	564	351
Počet úrazů: dopravní: muži: úraz ve věku 20 - 64 let	6 547	10 792	1 730	1 545	1 029	2 201	3 736	6 861	5 151	2 950	4 937	2 530	1 046	2 211
Počet úrazů: dopravní: muži: úraz ve věku 65 let a více	1 927	1 469	400	885	329	315	582	1 160	459	832	1 888	947	351	400
Počet úrazů: dopravní: ženy: úraz ve věku 0 - 14 let	1 150	448	384	302	387	290	436	433	321	542	1 615	679	134	201

Příloha č. 3. Absolutní počty pacientů oboru chirurgie v regionálním srovnání v roce 2017

	Hlavní město Praha	Středočeský kraj	Jihočeský kraj	Plzeňský kraj	Karlovarský kraj	Ústecký kraj	Liberecký kraj	Královéhradecký kraj	Pardubický kraj	Kraj Vysočina	Jihomoravský kraj	Olomoucký kraj	Zlínský kraj	Moravskoslezský kraj
Počet úrazů: dopravní: ženy: úraz ve věku 15 - 19 let	744	542	404	221	617	223	243	809	434	373	749	553	189	195
Počet úrazů: dopravní: ženy: úraz ve věku 20 - 64 let	3 794	5 157	1 836	722	772	1 139	856	4 065	3 061	1 619	3 191	2 529	464	1 367
Počet úrazů: dopravní: ženy: úraz ve věku 65 let a více	1 723	795	320	251	406	242	701	1 052	357	413	1 137	825	244	292
Počet úrazů: pracovní (školní): muži: úraz ve věku 0 - 14 let	4 497	2 062	6 472	1 817	1 330	3 388	1 270	2 529	1 351	1 932	4 437	2 027	1 720	3 722
Počet úrazů: pracovní (školní): muži: úraz ve věku 15 - 19 let	2 578	1 450	2 644	1 289	767	2 070	680	1 679	1 063	1 499	2 194	1 185	848	1 864
Počet úrazů: pracovní (školní): muži: úraz ve věku 20 - 64 let	5 714	7 628	16 233	6 279	2 923	9 639	4 211	6 537	2 762	4 616	7 914	6 385	4 403	11 122
Počet úrazů: pracovní (školní): muži: úraz ve věku 65 let a více	908	609	2 598	973	627	1 489	251	665	180	255	964	356	798	1 900
Počet úrazů: pracovní (školní): ženy: úraz ve věku 0 - 14 let	3 243	1 957	4 496	1 659	1 131	2 776	877	2 006	1 048	1 242	4 042	1 563	1 379	3 162
Počet úrazů: pracovní (školní): ženy: úraz ve věku 15 - 19 let	1 999	1 259	2 203	1 094	673	1 602	473	1 184	770	1 012	1 690	870	614	1 630
Počet úrazů: pracovní (školní): ženy: úraz ve věku 20 - 64 let	4 163	5 807	11 125	3 589	2 248	7 226	2 625	4 563	1 985	2 617	4 874	3 446	2 778	7 239
Počet úrazů: pracovní (školní): ženy: úraz ve věku 65 let a více	868	607	3 518	858	789	2 337	337	467	82	139	724	271	971	2 597
Počet úrazů: sportovní: muži: úraz ve věku 0 - 14 let	9 046	4 591	3 276	1 857	1 351	3 054	1 623	4 145	5 246	2 418	5 153	2 871	1 487	4 602
Počet úrazů: sportovní: muži: úraz ve věku 15 - 19 let	4 718	3 820	3 265	1 627	1 070	2 495	1 255	2 164	4 588	2 228	3 544	2 092	1 042	3 114
Počet úrazů: sportovní: muži: úraz ve věku 20 - 64 let	14 564	12 142	8 885	4 391	3 415	8 513	4 454	7 750	10 014	5 437	16 522	7 569	4 228	11 817
Počet úrazů: sportovní: muži: úraz ve věku 65 let a více	1 333	1 097	978	700	476	728	804	955	1 039	616	1 859	992	478	1 290
Počet úrazů: sportovní: ženy: úraz ve věku 0 - 14 let	6 216	2 752	2 237	1 483	1 094	2 272	1 169	2 981	2 917	1 761	2 350	1 976	908	3 833
Počet úrazů: sportovní: ženy: úraz ve věku 15 - 19 let	2 991	2 676	1 793	1 055	821	1 695	888	1 385	2 956	1 566	2 350	1 402	690	1 838
Počet úrazů: sportovní: ženy: úraz ve věku 20 - 64 let	9 009	7 459	4 724	2 084	2 485	5 468	3 943	5 717	6 568	3 385	10 419	4 045	2 429	6 926
Počet úrazů: sportovní: ženy: úraz ve věku 65 let a více	1 320	889	672	393	538	731	759	641	1 245	522	1 375	669	377	1 711
Počet úrazů: domov a obytné instituce: muži: úraz ve věku 0 - 14 let	6 268	4 706	2 373	2 512	482	2 434	1 260	2 993	1 235	2 808	7 308	2 183	576	4 699
Počet úrazů: domov a obytné instituce: muži: úraz ve věku 15 - 19 let	1 929	2 058	1 645	1 282	309	1 029	892	1 084	681	1 745	2 693	1 152	513	2 779
Počet úrazů: domov a obytné instituce: muži: úraz ve věku 20 - 64 let	10 923	12 837	8 103	7 215	2 554	6 823	5 534	7 385	2 734	5 676	13 439	5 542	2 588	14 972
Počet úrazů: domov a obytné instituce: muži: úraz ve věku 65 let a více	4 922	4 966	2 878	3 428	1 174	2 549	2 832	3 982	1 167	2 250	6 114	3 693	1 222	4 377
Počet úrazů: domov a obytné instituce: ženy: úraz ve věku 0 - 14 let	5 152	3 935	2 102	2 254	485	1 973	1 055	2 622	1 127	2 463	6 357	1 821	454	4 297
Počet úrazů: domov a obytné instituce: ženy: úraz ve věku 15 - 19 let	1 510	2 083	1 364	1 064	331	874	594	876	745	1 367	2 138	938	391	2 094
Počet úrazů: domov a obytné instituce: ženy: úraz ve věku 20 - 64 let	10 670	11 266	6 274	5 879	2 180	5 713	5 143	5 925	2 319	4 262	10 767	4 418	1 994	12 187

Příloha č. 3. Absolutní počty pacientů oboru chirurgie v regionálním srovnání v roce 2017

	Hlavní město Praha	Středočeský kraj	Jihočeský kraj	Plzeňský kraj	Karlovarský kraj	Ústecký kraj	Liberecký kraj	Královéhradecký kraj	Pardubický kraj	Kraj Vysočina	Jihomoravský kraj	Olomoucký kraj	Zlínský kraj	Moravskoslezský kraj
Počet úrazů: domov a obytné instituce: ženy: úraz ve věku 65 let a více	7 255	5 581	3 247	2 804	1 095	3 439	3 457	5 068	1 268	2 378	8 090	4 004	1 189	6 686
Počet úrazů: ostatní: muži: úraz ve věku 0 - 14 let	6 100	8 003	3 887	5 795	736	6 661	1 342	3 240	2 121	4 551	2 813	3 883	1 691	7 731
Počet úrazů: ostatní: muži: úraz ve věku 15 - 19 let	4 027	3 936	1 795	2 958	704	2 733	811	1 047	1 125	3 264	2 077	1 852	1 088	4 331
Počet úrazů: ostatní: muži: úraz ve věku 20 - 64 let	44 922	22 750	13 366	21 008	3 886	20 797	4 674	8 526	13 098	16 219	15 613	8 375	8 003	30 183
Počet úrazů: ostatní: muži: úraz ve věku 65 let a více	12 294	5 563	4 004	5 135	1 321	4 031	1 460	1 727	2 947	1 787	4 344	3 247	2 469	5 466
Počet úrazů: ostatní: ženy: úraz ve věku 0 - 14 let	5 059	7 586	3 629	4 916	668	5 914	984	2 880	1 905	2 317	2 191	2 944	1 500	6 698
Počet úrazů: ostatní: ženy: úraz ve věku 15 - 19 let	2 913	3 024	2 002	2 631	659	2 205	694	816	1 110	1 910	1 723	1 698	817	3 602
Počet úrazů: ostatní: ženy: úraz ve věku 20 - 64 let	38 155	15 910	8 655	14 672	2 601	14 848	3 369	6 778	10 421	5 584	10 868	6 913	5 293	21 297
Počet úrazů: ostatní: ženy: úraz ve věku 65 let a více	17 047	6 222	5 087	5 818	1 239	5 418	1 059	2 249	3 999	2 026	5 399	4 449	3 207	8 305
Počet úrazů pod vlivem alkoholu: muži: úraz ve věku 0 - 14 let	20	4	0	11	18	13	5	26	10	108	2	0	5	22
Počet úrazů pod vlivem alkoholu: muži: úraz ve věku 15 - 19 let	194	383	182	73	37	35	66	257	79	319	366	200	109	187
Počet úrazů pod vlivem alkoholu: muži: úraz ve věku 20 - 64 let	4 331	2 886	920	358	426	230	364	1 991	233	846	4 344	1 753	301	1 560
Počet úrazů pod vlivem alkoholu: muži: úraz ve věku 65 let a více	529	612	157	38	99	69	69	241	57	158	989	408	58	387
Počet úrazů pod vlivem alkoholu: ženy: úraz ve věku 0 - 14 let	11	4	0	9	3	0	1	18	9	102	1	0	2	8
Počet úrazů pod vlivem alkoholu: ženy: úraz ve věku 15 - 19 let	139	185	59	20	14	4	43	177	32	312	177	113	69	59
Počet úrazů pod vlivem alkoholu: ženy: úraz ve věku 20 - 64 let	1 882	996	269	63	83	57	130	985	81	583	1 948	1 235	78	542
Počet úrazů pod vlivem alkoholu: ženy: úraz ve věku 65 let a více	326	337	25	22	12	22	26	167	13	62	372	295	30	159
Počet úrazů pod vlivem drogy: muži: úraz ve věku 0 - 14 let	2	0	0	11	2	4	0	0	3	36	0	0	0	0
Počet úrazů pod vlivem drogy: muži: úraz ve věku 15 - 19 let	34	37	16	31	14	11	26	93	16	210	16	19	8	12
Počet úrazů pod vlivem drogy: muži: úraz ve věku 20 - 64 let	220	77	47	103	48	23	37	379	27	237	120	33	18	127
Počet úrazů pod vlivem drogy: muži: úraz ve věku 65 let a více	0	9	0	7	0	0	0	0	2	0	1	0	0	0
Počet úrazů pod vlivem drogy: ženy: úraz ve věku 0 - 14 let	1	0	0	3	0	4	0	0	1	46	0	0	0	0
Počet úrazů pod vlivem drogy: ženy: úraz ve věku 15 - 19 let	29	23	3	7	4	2	10	66	3	203	5	11	5	9
Počet úrazů pod vlivem drogy: ženy: úraz ve věku 20 - 64 let	132	23	10	14	37	11	15	227	17	211	58	23	7	34
Počet úrazů pod vlivem drogy: ženy: úraz ve věku 65 let a více	0	0	0	1	0	0	0	0	1	0	0	0	0	0

Prezentovaná data zohledňují podíl nezadaných údajů, které jsou v jednotlivých letech aproximovány ze struktury známých typů zdravotnických zařízení a vyplněných údajů.

NÁRODNÍ ZDRAVOTNICKÝ INFORMAČNÍ SYSTÉM – AMBULANTNÍ PÉČE
ZDRAVOTNICTVÍ ČR: Stručný přehled činnosti oboru chirurgie za období 2007–2017
NZIS REPORT č. K/9 (08/2018)

Příloha č. 4. Standardizované počty pacientů oboru chirurgie v regionálním srovnání v roce 2017

	Hlavní město Praha	Středočeský kraj	Jihočeský kraj	Píseňský kraj	Karlovarský kraj	Ústecký kraj	Liberecký kraj	Královéhradecký kraj	Pardubický kraj	Kraj Vysočina	Jihomoravský kraj	Olomoucký kraj	Zlínský kraj	Moravskoslezský kraj
I. Činnost - na 1000 osob v daném kraji (kde je lokalizován poskytovatel zdravotních služeb)														
Počet ošetření - vyšetření: celkem	1 488,72	886,70	1 165,41	1 336,77	1 128,37	1 174,58	902,72	1 260,95	1 025,42	1 024,04	1 335,70	1 214,72	1 046,82	1 174,94
První ošetření	676,67	439,61	549,31	667,89	567,13	561,02	385,20	574,12	504,38	489,08	547,80	521,53	493,94	577,82
Konsiliární vyšetření	85,12	48,82	57,59	92,99	71,07	56,69	25,92	63,14	82,70	51,79	92,94	54,36	84,60	56,73
Kontrolní vyšetření	726,92	398,27	558,50	575,89	490,17	556,87	491,60	623,69	438,34	483,17	694,96	638,83	468,28	540,39
První ošetření: úrazy	210,71	147,29	236,78	216,08	159,28	180,57	155,33	218,01	198,72	196,81	160,78	165,09	105,89	176,83
První ošetření: úrazy: zlomeniny	63,17	34,65	44,74	41,13	28,92	34,59	60,19	46,40	78,84	44,09	37,93	28,13	29,52	35,85
První ošetření: úrazy: 0 - 14 let	37,72	27,37	45,61	39,76	28,21	35,60	24,25	45,59	34,31	40,84	32,48	32,99	17,92	32,61
První ošetření: úrazy: zlomeniny: 0 - 14 let	11,38	7,14	10,28	8,39	5,80	6,34	9,62	8,95	12,80	10,91	4,80	6,53	4,36	7,36
První ošetření: úrazy: 15 - 19 let	19,07	16,22	27,47	23,43	22,70	18,72	15,92	23,42	27,42	30,97	17,81	19,64	11,59	18,05
První ošetření: úrazy: zlomeniny: 15 - 19 let	4,89	4,05	4,69	3,82	2,57	2,33	6,12	5,83	14,34	7,62	4,38	3,26	2,54	2,72
Počet jednodenních chirurgií: celkem	15,74	7,83	5,59	10,11	12,03	2,26	1,50	10,39	10,39	4,20	31,52	7,89	5,64	2,53
Počet léčených pacientů: celkem	556,52	228,64	354,70	436,81	332,54	386,78	272,43	406,17	287,31	287,93	384,62	356,50	330,71	382,11
II. Úrazy - první ošetření ve sledovaném roce - na 1000 osob v daném kraji (kde je lokalizován poskytovatel zdravotních služeb)														
Počet všech úrazů: úraz ve věku 0 - 14 let	37,72	27,37	45,61	39,76	28,21	35,60	24,25	45,59	34,31	40,84	32,48	32,99	17,92	32,61
Počet všech úrazů: úraz ve věku 15 - 19 let	19,07	16,22	27,47	23,43	22,70	18,72	15,92	23,42	27,42	30,97	17,81	19,64	11,59	18,05
Počet všech úrazů: úraz ve věku 20 - 64 let	115,39	83,04	126,62	116,33	81,37	100,33	87,42	116,38	112,35	102,95	83,48	81,74	56,99	98,82
Počet všech úrazů: úraz ve věku 65 let a více	38,55	20,66	37,08	36,68	27,00	25,92	27,76	32,62	24,64	22,05	27,02	30,72	19,39	27,35
Počet úrazů: dopravní: muži: úraz ve věku 0 - 14 let	1,40	0,59	0,46	0,75	2,33	0,57	1,53	2,33	0,92	1,45	1,75	1,48	1,03	0,35
Počet úrazů: dopravní: muži: úraz ve věku 15 - 19 let	0,87	0,73	0,70	0,61	2,61	0,54	1,11	3,37	1,37	1,56	1,58	1,09	0,97	0,29
Počet úrazů: dopravní: muži: úraz ve věku 20 - 64 let	5,09	8,02	2,71	0,27	3,48	2,68	8,47	12,46	9,96	5,80	4,18	4,00	1,79	1,83
Počet úrazů: dopravní: muži: úraz ve věku 65 let a více	1,50	1,09	0,63	1,53	1,11	0,38	1,32	2,11	0,89	1,64	1,60	1,50	0,60	0,33

Příloha č. 4. Standardizované počty pacientů oboru chirurgie v regionálním srovnání v roce 2017

	Hlavní město Praha	Středočeský kraj	Jihočeský kraj	Plzeňský kraj	Karlovarský kraj	Ústecký kraj	Liberecký kraj	Královéhradecký kraj	Parubický kraj	Kraj Vysočina	Jihomoravský kraj	Olomoucký kraj	Zlínský kraj	Moravskoslezský kraj
Počet úrazů: dopravní: ženy: úraz ve věku 0 - 14 let	0,89	0,33	0,60	0,52	1,31	0,35	0,99	0,79	0,62	1,07	1,37	1,07	0,23	0,17
Počet úrazů: dopravní: ženy: úraz ve věku 15 - 19 let	0,58	0,40	0,63	0,38	2,08	0,27	0,55	1,47	0,84	0,73	0,63	0,87	0,32	0,16
Počet úrazů: dopravní: ženy: úraz ve věku 20 - 64 let	2,95	3,83	2,87	1,25	2,61	1,39	1,94	7,38	5,92	3,18	2,70	3,99	0,80	1,13
Počet úrazů: dopravní: ženy: úraz ve věku 65 let a více	1,34	0,59	0,50	0,43	1,37	0,29	1,59	1,91	0,69	0,81	0,96	1,30	0,42	0,24
Počet úrazů: pracovní (školní): muži: úraz ve věku 0 - 14 let	3,50	1,53	10,13	3,14	4,49	4,13	2,88	4,59	2,61	3,80	3,76	3,20	2,95	3,08
Počet úrazů: pracovní (školní): muži: úraz ve věku 15 - 19 let	2,00	1,08	4,14	2,23	2,59	2,52	1,54	3,05	2,06	2,95	1,86	1,87	1,45	1,54
Počet úrazů: pracovní (školní): muži: úraz ve věku 20 - 64 let	4,44	5,67	25,40	10,84	9,87	11,74	9,55	11,87	5,34	9,07	6,70	10,08	7,55	9,21
Počet úrazů: pracovní (školní): muži: úraz ve věku 65 let a více	0,71	0,45	4,06	1,68	2,12	1,81	0,57	1,21	0,35	0,50	0,82	0,56	1,37	1,57
Počet úrazů: pracovní (školní): ženy: úraz ve věku 0 - 14 let	2,52	1,45	7,03	2,86	3,82	3,38	1,99	3,64	2,03	2,44	3,42	2,47	2,37	2,62
Počet úrazů: pracovní (školní): ženy: úraz ve věku 15 - 19 let	1,55	0,94	3,45	1,89	2,27	1,95	1,07	2,15	1,49	1,99	1,43	1,37	1,05	1,35
Počet úrazů: pracovní (školní): ženy: úraz ve věku 20 - 64 let	3,24	4,32	17,41	6,20	7,59	8,80	5,95	8,28	3,84	5,14	4,13	5,44	4,76	6,00
Počet úrazů: pracovní (školní): ženy: úraz ve věku 65 let a více	0,67	0,45	5,50	1,48	2,66	2,85	0,76	0,85	0,16	0,27	0,61	0,43	1,67	2,15
Počet úrazů: sportovní: muži: úraz ve věku 0 - 14 let	7,03	3,41	5,13	3,21	4,56	3,72	3,68	7,52	10,14	4,75	4,37	4,53	2,55	3,81
Počet úrazů: sportovní: muži: úraz ve věku 15 - 19 let	3,67	2,84	5,11	2,81	3,61	3,04	2,85	3,93	8,87	4,38	3,00	3,30	1,79	2,58
Počet úrazů: sportovní: muži: úraz ve věku 20 - 64 let	11,32	9,02	13,90	7,58	11,53	10,37	10,10	14,07	19,36	10,69	14,00	11,95	7,25	9,79
Počet úrazů: sportovní: muži: úraz ve věku 65 let a více	1,04	0,82	1,53	1,21	1,61	0,89	1,82	1,73	2,01	1,21	1,57	1,57	0,82	1,07
Počet úrazů: sportovní: ženy: úraz ve věku 0 - 14 let	4,83	2,04	3,50	2,56	3,69	2,77	2,65	5,41	5,64	3,46	1,99	3,12	1,56	3,17
Počet úrazů: sportovní: ženy: úraz ve věku 15 - 19 let	2,32	1,99	2,81	1,82	2,77	2,06	2,01	2,51	5,71	3,08	1,99	2,21	1,18	1,52
Počet úrazů: sportovní: ženy: úraz ve věku 20 - 64 let	7,00	5,54	7,39	3,60	8,39	6,66	8,94	10,38	12,70	6,65	8,83	6,39	4,17	5,74
Počet úrazů: sportovní: ženy: úraz ve věku 65 let a více	1,03	0,66	1,05	0,68	1,82	0,89	1,72	1,16	2,41	1,03	1,16	1,06	0,65	1,42
Počet úrazů: domov a obytné instituce: muži: úraz ve věku 0 - 14 let	4,87	3,50	3,71	4,34	1,63	2,96	2,86	5,43	2,39	5,52	6,19	3,45	0,99	3,89
Počet úrazů: domov a obytné instituce: muži: úraz ve věku 15 - 19 let	1,50	1,53	2,57	2,21	1,04	1,25	2,02	1,97	1,32	3,43	2,28	1,82	0,88	2,30
Počet úrazů: domov a obytné instituce: muži: úraz ve věku 20 - 64 let	8,49	9,54	12,68	12,46	8,63	8,31	12,55	13,41	5,29	11,16	11,38	8,75	4,44	12,40
Počet úrazů: domov a obytné instituce: muži: úraz ve věku 65 let a více	3,83	3,69	4,50	5,92	3,96	3,10	6,42	7,23	2,26	4,42	5,18	5,83	2,10	3,63

Příloha č. 4. Standardizované počty pacientů oboru chirurgie v regionálním srovnání v roce 2017

	Hlavní město Praha	Středočeský kraj	Jihočeský kraj	Plzeňský kraj	Karlovarský kraj	Ústecký kraj	Liberecký kraj	Královéhradecký kraj	Parubický kraj	Kraj Vysočina	Jihomoravský kraj	Olomoucký kraj	Zlínský kraj	Moravskoslezský kraj
Počet úrazů: domov a obytné instituce: ženy: úraz ve věku 0 - 14 let	4,00	2,92	3,29	3,89	1,64	2,40	2,39	4,76	2,18	4,84	5,39	2,88	0,78	3,56
Počet úrazů: domov a obytné instituce: ženy: úraz ve věku 15 - 19 let	1,17	1,55	2,13	1,84	1,12	1,06	1,35	1,59	1,44	2,69	1,81	1,48	0,67	1,73
Počet úrazů: domov a obytné instituce: ženy: úraz ve věku 20 - 64 let	8,29	8,37	9,82	10,15	7,36	6,96	11,66	10,76	4,48	8,38	9,12	6,98	3,42	10,09
Počet úrazů: domov a obytné instituce: ženy: úraz ve věku 65 let a více	5,64	4,15	5,08	4,84	3,70	4,19	7,84	9,20	2,45	4,67	6,85	6,32	2,04	5,54
Počet úrazů: ostatní: muži: úraz ve věku 0 - 14 let	4,74	5,95	6,08	10,00	2,49	8,11	3,04	5,88	4,10	8,95	2,38	6,13	2,90	6,40
Počet úrazů: ostatní: muži: úraz ve věku 15 - 19 let	3,13	2,92	2,81	5,11	2,38	3,33	1,84	1,90	2,17	6,42	1,76	2,93	1,87	3,59
Počet úrazů: ostatní: muži: úraz ve věku 20 - 64 let	34,92	16,90	20,91	36,27	13,12	25,33	10,60	15,48	25,32	31,89	13,23	13,23	13,73	25,00
Počet úrazů: ostatní: muži: úraz ve věku 65 let a více	9,56	4,13	6,26	8,87	4,46	4,91	3,31	3,14	5,70	3,51	3,68	5,13	4,23	4,53
Počet úrazů: ostatní: ženy: úraz ve věku 0 - 14 let	3,93	5,64	5,68	8,49	2,26	7,20	2,23	5,23	3,68	4,56	1,86	4,65	2,57	5,55
Počet úrazů: ostatní: ženy: úraz ve věku 15 - 19 let	2,26	2,25	3,13	4,54	2,23	2,69	1,57	1,48	2,15	3,75	1,46	2,68	1,40	2,98
Počet úrazů: ostatní: ženy: úraz ve věku 20 - 64 let	29,66	11,82	13,54	25,33	8,78	18,09	7,64	12,30	20,15	10,98	9,21	10,92	9,08	17,64
Počet úrazů: ostatní: ženy: úraz ve věku 65 let a více	13,25	4,62	7,96	10,04	4,18	6,60	2,40	4,08	7,73	3,98	4,57	7,03	5,50	6,88
Počet úrazů pod vlivem alkoholu: muži: úraz ve věku 0 - 14 let	0,02	0,00	0,00	0,02	0,06	0,02	0,01	0,05	0,02	0,21	0,00	0,00	0,01	0,02
Počet úrazů pod vlivem alkoholu: muži: úraz ve věku 15 - 19 let	0,15	0,28	0,28	0,13	0,12	0,04	0,15	0,47	0,15	0,63	0,31	0,32	0,19	0,15
Počet úrazů pod vlivem alkoholu: muži: úraz ve věku 20 - 64 let	3,37	2,14	1,44	0,62	1,44	0,28	0,83	3,61	0,45	1,66	3,68	2,77	0,52	1,29
Počet úrazů pod vlivem alkoholu: muži: úraz ve věku 65 let a více	0,41	0,45	0,25	0,07	0,33	0,08	0,16	0,44	0,11	0,31	0,84	0,64	0,10	0,32
Počet úrazů pod vlivem alkoholu: ženy: úraz ve věku 0 - 14 let	0,01	0,00	0,00	0,02	0,01	0,00	0,00	0,03	0,02	0,20	0,00	0,00	0,00	0,01
Počet úrazů pod vlivem alkoholu: ženy: úraz ve věku 15 - 19 let	0,11	0,14	0,09	0,03	0,05	0,00	0,10	0,32	0,06	0,61	0,15	0,18	0,12	0,05
Počet úrazů pod vlivem alkoholu: ženy: úraz ve věku 20 - 64 let	1,46	0,74	0,42	0,11	0,28	0,07	0,29	1,79	0,16	1,15	1,65	1,95	0,13	0,45
Počet úrazů pod vlivem alkoholu: ženy: úraz ve věku 65 let a více	0,25	0,25	0,04	0,04	0,04	0,03	0,06	0,30	0,03	0,12	0,32	0,47	0,05	0,13
Počet úrazů pod vlivem drogy: muži: úraz ve věku 0 - 14 let	0,00	0,00	0,00	0,02	0,01	0,00	0,00	0,00	0,01	0,07	0,00	0,00	0,00	0,00
Počet úrazů pod vlivem drogy: muži: úraz ve věku 15 - 19 let	0,03	0,03	0,03	0,05	0,05	0,01	0,06	0,17	0,03	0,41	0,01	0,03	0,01	0,01
Počet úrazů pod vlivem drogy: muži: úraz ve věku 20 - 64 let	0,17	0,06	0,07	0,18	0,16	0,03	0,08	0,69	0,05	0,47	0,10	0,05	0,03	0,11
Počet úrazů pod vlivem drogy: muži: úraz ve věku 65 let a více	0,00	0,01	0,00	0,01	0,00	0,00	0,00	0,00	0,00	0,00	0,00	0,00	0,00	0,00

Příloha č. 4. Standardizované počty pacientů oboru chirurgie v regionálním srovnání v roce 2017

	Hlavní město Praha	Středočeský kraj	Jihočeský kraj	Plzeňský kraj	Karlovarský kraj	Ústecký kraj	Liberecký kraj	Královéhradecký kraj	Pardubický kraj	Kraj Vysočina	Jihomoravský kraj	Olomoucký kraj	Zlínský kraj	Moravskoslezský kraj
Počet úrazů pod vlivem drogy: ženy: úraz ve věku 0 - 14 let	0,00	0,00	0,00	0,01	0,00	0,00	0,00	0,00	0,00	0,09	0,00	0,00	0,00	0,00
Počet úrazů pod vlivem drogy: ženy: úraz ve věku 15 - 19 let	0,02	0,02	0,00	0,01	0,01	0,00	0,02	0,12	0,01	0,40	0,00	0,02	0,01	0,01
Počet úrazů pod vlivem drogy: ženy: úraz ve věku 20 - 64 let	0,10	0,02	0,02	0,02	0,12	0,01	0,03	0,41	0,03	0,41	0,05	0,04	0,01	0,03
Počet úrazů pod vlivem drogy: ženy: úraz ve věku 65 let a více	0,00	0,00	0,00	0,00	0,00	0,00	0,00	0,00	0,00	0,00	0,00	0,00	0,00	0,00

Prezentovaná data zohledňují podíl nezadaných údajů, které jsou v jednotlivých letech aproximovány ze struktury známých typů zdravotnických zařízení a vyplněných údajů.

Roční výkaz o činnosti poskytovatele ZS

A (MZ) 1-01

Poskytovatel(obor): *chirurgie **

Za rok 2017

IČO	Zpravodajská jednotka (adresa):
PČZ	
Oddělení, pracoviště, kód poskytovatele	

A020

I. Činnost

	Č.ř.	Celkem (součet sl. 2,3,4)	První ošetření	Konsiliární vyšetření	Kontrolní vyšetření	ze sl. 2 úrazy	ze sl. 5 zlomeniny
a	b	1	2	3	4	5	6
Počet ošetření - vyšetření	21						
z ř. 21 u dětí	(0 - 14 let)	22					
	(15 - 19 let)	23					
Počet jednodenních chirurgií	24						
Počet léčených pacientů	25						

*) neurochirurgie, plastická chirurgie, kardiochirurgie, traumatologie, ortopedie, léčba popálenin, cévní chirurgie, hrudní chirurgie, dětská chirurgie a korektivní dermatologie

II. Úrazy - první ošetření ve sledovaném roce (počet všech úrazů z ř. 21, sl. 5 a úrazy ve věku 0–14 let z ř. 22, sl. 5 a ve věku 15–19 let z ř. 23, sl. 5)

Počet/druh úrazu		Č.ř.	Úraz ve věku				5	6
			0 - 14 let	15 - 19 let	20 - 64 let	65 let a více		
a		b	1	2	3	4		
Počet všech úrazů		41						
v tom	dopravní	muži	42					
		ženy	43					
	pracovní (školní)	muži	44					
		ženy	45					
	sportovní	muži	46					
		ženy	47					
	domov a obytné instituce	muži	48					
		ženy	49					
	ostatní	muži	50					
		ženy	51					
Pod vlivem	alkoholu	muži	52					
		ženy	53					
	drogy	muži	54					
		ženy	55					

Výkaz sestavil:

Telefon:

E-mail:

Datum:

Závazné pokyny pro vyplňování statistického formuláře

A (MZ) 1-01: Roční výkaz o činnosti poskytovatele zdravotních služeb pro obor

chirurgie, neurochirurgie, plastická chirurgie,
kardiochirurgie, traumatologie, ortopedie, léčba
popálenin, cévní chirurgie, hrudní chirurgie, dětská
chirurgie a korektivní dermatologie

Statistická zjišťování Ministerstva zdravotnictví jsou součástí Programu statistických zjišťování v České republice na rok 2017. Tento program byl zveřejněn ve Sbírce zákonů ČR, v částce 140, formou vyhlášky č. 355/2016 Sb. ze dne 11. 10. 2016, která v příloze 2 obsahuje seznam statistických zjišťování prováděných ministerstvy. Program byl sestaven v souladu se zákonem č. 89/1995 Sb., o státní statistické službě, ve znění pozdějších předpisů.

Výkazy řady A (MZ) 1-01 slouží k získání základních informací o poskytovatelích zdravotních služeb a o činnosti jednotlivých oborů z hlediska zajištění a potřeby zdravotní péče, pro zjištění vybraných údajů o zdravotním stavu obyvatelstva. Tyto informace slouží pro zpracování podkladů při stanovení zdravotní politiky státu na různých úrovních řízení a pro hodnocení objemu zdravotní péče.

Předání dat je možné pouze elektronicky prostřednictvím **webové aplikace - Centrální úložiště výkazů (CÚV)**, která obsahuje elektronické šablony pro vyplňování a odesílání výkazů do CÚV. Pro předání dat do CÚV je nutné přihlášení do registrů rezortu zdravotnictví na základě „Žádosti o přístup do registrů NZIS“ uvedené na internetových stránkách www.uzis.cz v horní liště označené červeně a uvedené jako **REGISTRY NZIS VSTUP** na adrese: <http://www.uzis.cz/registry-nzis-vstup>.

Předání dat do aplikace CÚV bude ukončeno 31. 5. 2018.

Zákon č. 89/1995 Sb. ukládá všem zpravodajským jednotkám povinnost poskytnout úplně, správně, pravdivě a včas požadované údaje pro všechna statistická zjišťování uvedená v Programu statistických zjišťování (viz § 2 – vymezení pojmů, § 10 – program statistických zjišťování a § 26 – správní delikty). Ochrana důvěrných statistických údajů je zaručena výše uvedeným zákonem (viz § 16 – povinnost mlčenlivosti a ochrana důvěrných statistických údajů, § 17 – poskytování důvěrných statistických údajů).

POKYNY PRO VYPLŇOVÁNÍ

Výkaz vyplňuje samostatně každé ambulantní oddělení (pracoviště) jmenovaných chirurgických oborů, tj. chirurgie, neurochirurgie, plastická chirurgie, kardiochirurgie, traumatologie, ortopedie, léčba popálenin, cévní chirurgie, hrudní chirurgie, dětská chirurgie a korektivní dermatologie, včetně ambulantních částí nemocnic (dále ZJ). Vyplňování se týká všech poskytovatelů zdravotních služeb bez ohledu na jejich zřizovatele.

Formuláře výkazu a pokyny pro jeho vyplňování jsou uveřejněny na internetových stránkách www.uzis.cz.

V elektronické šabloně výkazu se vyplňují žlutě a červeně podbarvené kolonky, ke kterým je vždy uvedena „informace k poli“. Šedě podbarvené kolonky se nevyplňují.

Oddíl I. Činnost

Zahrnuje i činnost smluvních pracovníků, kterou pro dané zařízení vykonávají.

ř. 21, sl. 1 celkový počet ošetření i vyšetření provedených za sledovaný rok

platí: sl. 1 = sl. 2 + sl. 3 + sl. 4

Jde o veškerá ošetření i vyšetření prováděná na ambulantních odděleních chirurgických oborů. Každé ošetření - vyšetření (první, konsiliární, kontrolní) je uvedeno jen v jednom ze sl. 2, 3, 4, tzn., že jde-li např. o konsiliární vyšetření, které je zároveň prvním ošetřením na daném ambulantním oddělení (jmenovaných chirurgických oborů), bude zařazeno do sl. 2 - první ošetření. **V každém případě v ř. 21 má přednost první ošetření (sl. 2).**

Za jedno ošetření (vyšetření) se považuje soubor všech výkonů provedených při ošetřování jedné fyzické osoby na témže oddělení (pracovišti, v bytě pacienta) při jedné návštěvě pacienta. Výkony provádí lékař nebo zdravotní sestra podle pokynů lékaře.

ř. 21, sl. 2 počet prvních ošetření z celkového počtu ošetření i vyšetření provedených za sledovaný rok (ze sl. 1)

Jde o první ošetření pacienta ve sledovaném roce pro danou diagnózu.

Oddělení (pracoviště) zahrnuje mezi první ošetření jen ta ošetření, která byla provedena na tomto oddělení (pracovišti). Pokud první ošetření úrazu, onemocnění bylo provedeno na jiném pracovišti chirurgického oboru a vykazující oddělení (pracoviště) přebírá další péči o pacienta, pak toto ošetření je kontrolní.

ř. 21, sl. 3 počet konsiliárních vyšetření z celkového počtu ošetření i vyšetření provedených za sledovaný rok (ze sl. 1)

Jedná se o vyšetření pacienta vyžádané ošetřujícím lékařem v rozsahu potřebném pro získání diagnostického závěru - odpovědi na otázku položenou odesílajícím ošetřujícím lékařem. Podrobněji viz Seznam zdravotních výkonů.

ř. 21, sl. 4 počet kontrolních vyšetření z celkového počtu ošetření i vyšetření provedených za sledovaný rok (ze sl. 1)

Jednotlivé druhy sledovaných vyšetření jsou určeny vyhláškou MZ, kterou se vydává Seznam zdravotních výkonů s bodovými hodnotami.

ř. 21, sl. 5 počet prvních ošetření pro úraz, tj. ze sl. 2

ř. 21, sl. 6 počet prvních ošetření pro zlomeniny, tj. ze sl. 5

ř. 22, sl. 5, 6 údaje se týkají dětí ve věku 0-14 let, tj. od narození do posledního dne před 15. narozeninami

ř. 23, sl. 5, 6 údaje se týkají dětí ve věku 15-19 let, tj. od narození do posledního dne před 20. narozeninami

ř. 24, sl. 1 počet provedených jednodenních chirurgií.

Jednodenní péči se rozumí způsob poskytování ambulantní zdravotní péče v případech, kdy zdravotní stav nemocného nevyžaduje ústavní péči a provedené zdravotní výkony umožňují propuštění pacienta ve stabilizovaném stavu v době kratší než 24 hodin. Zahrnuje jednorázová neopakovaná, plánovaná i neplánovaná náročnější vyšetření či ošetření pacienta s chronickým či akutním onemocněním nebo ošetření opakovaná v rámci jednodenních navazujících pobytů především u chronických onemocnění při stejné základní diagnóze nebo souboru diagnóz. Poskytování této zdravotní péče je známo také pod pojmy: Tagesklinik, One day care, One day surgery.

ř. 25, sl. 1 počet léčených pacientů = počet unicitních rodných čísel za rok. Počet léčených pacientů je celkový počet pacientů, kteří byli alespoň jedenkrát za sledovaný rok ošetřeni

Oddíl II. Úrazy - první ošetření ve sledovaném roce

V tomto oddíle jsou v ř. 41 počty všech úrazů rozdělené dle věku, přičemž každý úraz je v ř. 41 uveden jen jednou a platí:

ř. 41 (sl. 1 až sl. 4) = ř. 21, sl. 5 ve II. oddíle

Úrazy z ř. 41 jsou dále v ř. 42 až 51 členěny podle pohlaví a místa, kde úraz nastal – dopravní (ř. 42, 43), pracovní, školní (ř. 44, 45), sportovní (ř. 46, 47), domácí a další obytné instituce (ř. 48, 49) a všechny ostatní úrazy patří do ř. 50, 51. V tomto poli je každý úraz opět uveden pouze jednou, a to v takovém řádku a sloupci, který odpovídá místu úrazu a zároveň věku a pohlaví zraněné osoby.

ř. 42, 43 dopravní úrazy

Patří sem pouze ty úrazy, které vznikly v souvislosti s provozem jakéhokoliv dopravního prostředku. Nepatří sem úrazy při sportovní činnosti.

ř. 44, 45 pracovní (školní) úrazy

Patří sem úrazy, ke kterým došlo ve škole při vyučování nebo během zaměstnání.

ř. 46, 47 sportovní úrazy

Patří sem i dětské hry.

ř. 48, 49 domácí úrazy a úrazy vzniklé v obytných institucích

Patří sem úrazy vzniklé doma včetně okolí domu (dvorek, zahrada) nebo v obytné instituci (dětský domov, výchovný ústav, domov důchodců, kasárna, vězení)

ř. 50, 51 ostatní úrazy

Jde o úrazy, které nelze zařadit do ř. 42 až 45 Patří sem i poranění chodců na chodnících, schodech apod.

V ř. 52 až 55 se uvádějí úrazy vzniklé pod vlivem alkoholu (ř. 52, 53) či drogy (ř. 54, 55) potvrzené laboratorně nebo klinicky a rozdělené dle pohlaví a věku.

Vazby:

Oddíl I.

ř. 21, sl. 1 = ř. 21 (sl. 2 + sl. 3 + sl. 4)

ř. 21, sl. 2 ≥ ř. 21, sl. 5

ř. 21, sl. 5 ≥ ř. 21, sl. 6

ř. 21, sl. 5 ≥ ř. 22 + ř. 23, sl. 5

ř. 21, sl. 6 ≥ ř. 22 + ř. 23, sl. 6

ř. 22, sl. 5 ≥ ř. 22, sl. 6

ř. 23, sl. 5 ≥ ř. 23, sl. 6

ř. 21, sl. 5 ≠ 0, pak vždy provádět první kontrolní vazbu mezi II. a III. oddílem

Oddíl I., II.

ř. 21, sl. 5 = ř. 41, sl. 1 + sl. 2 + sl. 3 + sl. 4

ř. 22, sl. 5 = ř. 41, sl. 1

ř. 23, sl. 5 = ř. 41, sl. 2

Oddíl II.

ř. 41, sl. 1 = ř. 42, sl. 1 + ř. 43, sl. 1 + ř. 44, sl. 1 + ř. 45, sl. 1 + ř. 46, sl. 1 + ř. 47, sl. 1 + ř. 48, sl. 1 + ř. 49, sl. 1 + ř. 50, sl. 1 + ř. 51, sl. 1 (platí pro sl. 1 až 6)

ř. 41, sl. 1 ≥ ř. 52, sl. 1 + ř. 53, sl. 1 (platí pro sl. 1 až 4)

ř. 41, sl. 1 ≥ ř. 54, sl. 1 + ř. 55, sl. 1 (platí pro sl. 1 až 4)

ř. 52, sl. 1 ≤ ř. 42, sl. 1 + ř. 44, sl. 1 + ř. 46, sl. 1 + ř. 48, sl. 1 + ř. 50, sl. 1 (platí pro sl. 1 až 4)

ř. 53, sl. 1 ≤ ř. 43, sl. 1 + ř. 45, sl. 1 + ř. 47, sl. 1 + ř. 49, sl. 1 + ř. 51, sl. 1 (platí pro sl. 1 až 4)

ř. 54, sl. 1 ≤ ř. 42, sl. 1 + ř. 44, sl. 1 + ř. 46, sl. 1 + ř. 48, sl. 1 + ř. 50, sl. 1 (platí pro sl. 1 až 4)

ř. 55, sl. 1 ≤ ř. 43, sl. 1 + ř. 45, sl. 1 + ř. 47, sl. 1 + ř. 49, sl. 1 + ř. 51, sl. 1 (platí pro sl. 1 až 4)