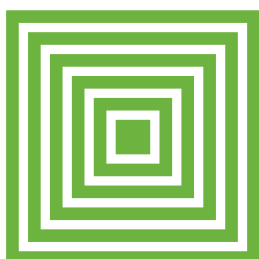
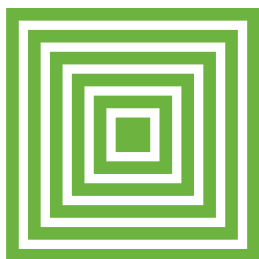
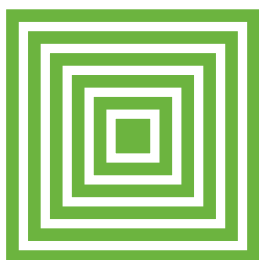


zdravotnická
statistika
zdravotnická
statistika

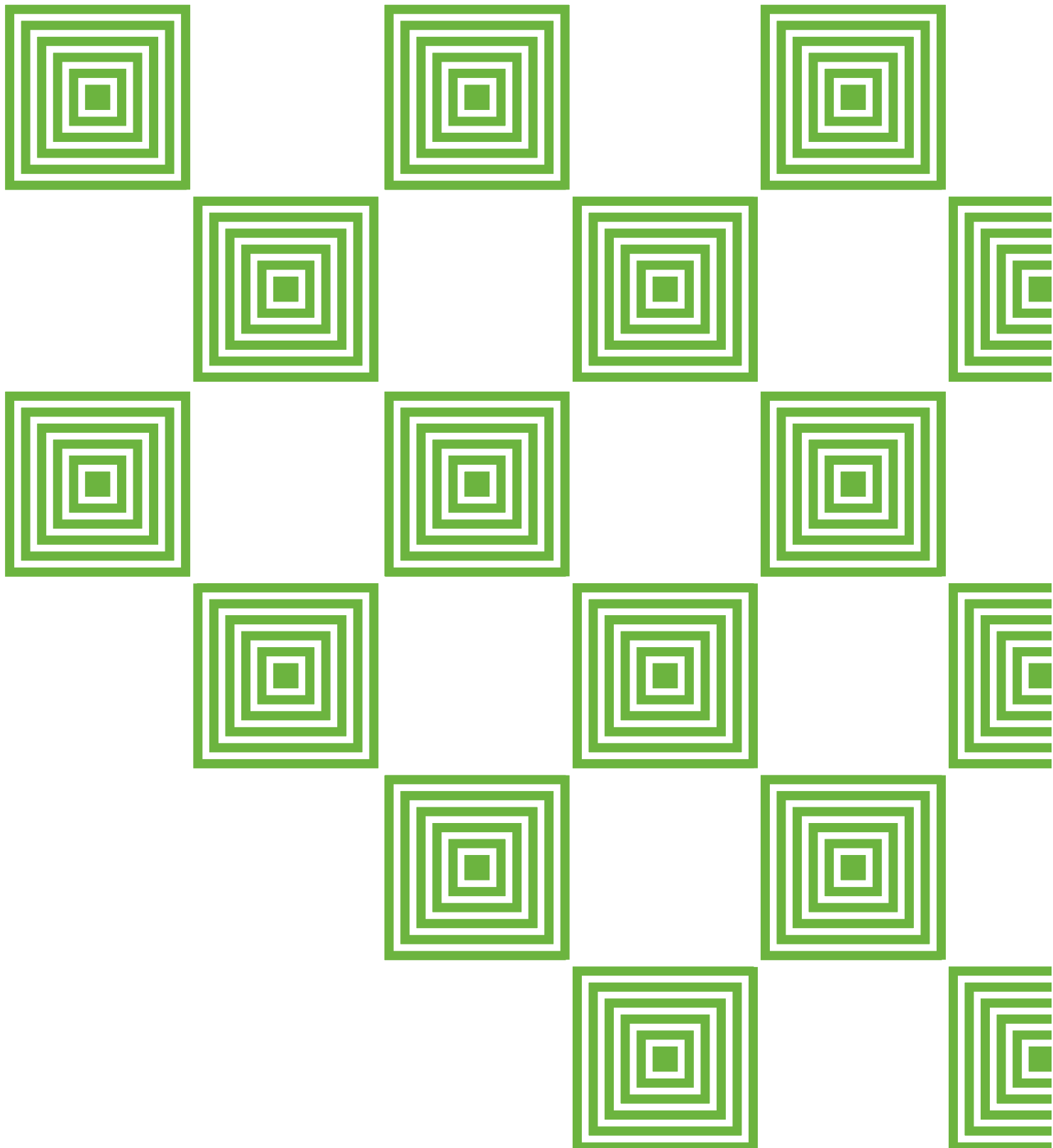


health
statistics
health
statistics



Ukončené případy pracovní neschopnosti pro nemoc a úraz 2015

ÚZIS ČR
2016



Ústav zdravotnických informací a statistiky ČR
128 01 Praha 2, Palackého nám. 4, P.O.BOX 60
www.uzis.cz

© ÚZIS ČR, 2016
ISSN 1210-8693
ISBN 978-80-7472-146-5

Ukončené případy pracovní neschopnosti pro nemoc a úraz 2015

Z D R A V O T N I C K Á S T A T I S T I K A

Vydává Ústav zdravotnických informací a statistiky ČR

Praha 2, Palackého nám. 4

<http://www.uzis.cz/>



Ukončené případy pracovní neschopnosti pro nemoc a úraz

K dispozici jsou publikace s daty od roku 1965.

Zdrojem informací pro publikaci jsou údaje o pracovní neschopnosti poskytované Českou správou sociálního zabezpečení. Statistika pracovní neschopnosti se od ostatních zdrojů dat o nemocnosti odlišuje těsným vztahem k ekonomice. Publikace je zaměřena na popis pracovní neschopnosti dle jednotlivých příčin s využitím klasifikace MKN-10.

Terminated cases of incapacity for work for disease or injury

Publications are available with data since 1965.

The source of information for this publication are data on incapacity for work (IFW) provided by Czech Administration of Social Security. Statistics of IFW differs from other data sources of morbidity by its close relation to economy. The publication focuses on description of IFW by particular causes with use of ICD-10 classification.

© ÚZIS ČR, 2016

© Translation ÚZIS ČR

ISSN: 1210-8693

ISBN: 978-80-7472-146-5

Obsah

	strana
Úvod	7
Pracovní neschopnost v České republice v roce 2015	8
Značky v tabulkách	13
Grafická část	
1. Průměrné procento pracovní neschopnosti - mapa (údaje ČSÚ)	14
2. Okresy České republiky - mapa	14
3. Vývoj průměrné délky a počtu ukončených případů pracovní neschopnosti na 100 000 nemocensky pojištěných osob.....	15
4. Struktura počtu ukončených případů pracovní neschopnosti podle kapitol MKN-10	15
5. Věková struktura nemocensky pojištěných a práce neschopných osob.....	16
6. Průměrný denní stav pracovních neschopností na 100 000 pojištěnců a průměrné trvání 1 případu PN dle věku.....	16
7. Případy PN na 100 000 nemocensky pojištěných a průměrné trvání 1 případu PN v krajích ČR	17
8. Rozložení případů PN podle intervalu délky trvání a vybraných kapitol MKN-10	17
9. Počty případů a průměrná délka trvání pracovní neschopnosti podle měsíce ukončení	18
10. Struktura prostonaných dnů (v %) dle věkových skupin a kapitol MKN-10.....	18
Tabulková část	
1. Průměrný počet nemocensky pojištěných osob a průměrné procento pracovní neschopnosti podle pohlaví a okresů (údaje ČSÚ)	19
2. Vývoj počtu případů pracovní neschopnosti na 100 000 nemocensky pojištěných osob podle jednotlivých kapitol MKN-10.....	22
3. Vývoj průměrného trvání 1 případu pracovní neschopnosti podle jednotlivých kapitol MKN-10 (ve dnech)	24
4. Základní ukazatele pracovní neschopnosti podle pohlaví.....	26
5. Počet případů pracovní neschopnosti podle měsíce ukončení pracovní neschopnosti a jednotlivých kapitol MKN-10	28
6. Počet případů pracovní neschopnosti na 100 000 nemocensky pojištěných osob podle věkových skupin a skupin diagnóz	30
7. Průměrné trvání 1 případu pracovní neschopnosti (ve dnech) podle věkových skupin a skupin diagnóz	42

8. Počet případů pracovní neschopnosti na 100 000 nemocensky pojištěných osob podle jednotlivých kapitol MKN-10 a krajů (sídla zaměstnavatele)	54
9. Průměrné trvání 1 případu pracovní neschopnosti (ve dnech) podle jednotlivých kapitol MKN-10 a krajů (sídla zaměstnavatele)	56
10. Počet případů PN na 100 000 nemocensky pojištěných osob podle jednotlivých kapitol MKN-10 a hlavních tříd klasifikace zaměstnání (CZ-ISCO)	58
11. Průměrné trvání 1 případu pracovní neschopnosti (ve dnech) podle jednotlivých kapitol MKN-10 a hlavních tříd klasifikace zaměstnání (CZ-ISCO)	60
12. Rozložení počtu případů pracovní neschopnosti podle délky trvání pracovní neschopnosti (Dekrementní řád)	62
13. Počet případů pracovní neschopnosti podle pohlaví a intervalu délky trvání pracovní neschopnosti (ve dnech)	63
14. Počet případů pracovní neschopnosti podle skupin diagnóz a intervalu délky trvání pracovní neschopnosti (ve dnech)	64
15. Rozložení počtu práce neschopných osob podle celkového počtu pracovních neschopností, pohlaví a věkových skupin	
15.1 absolutně	76
15.2 na 100 000 nemocensky pojištěných osob	78
16. Rozložení počtu případů podle dne začátku pracovní neschopnosti a intervalu délky trvání pracovní neschopnosti (ve dnech)	80
17. Rozložení počtu případů pracovní neschopnosti podle dne ukončení pracovní neschopnosti a intervalu délky trvání pracovní neschopnosti (ve dnech)	80
18. Počet případů pracovní neschopnosti podle intervalu délky trvání pracovní neschopnosti (ve dnech), pohlaví a věkových skupin	82
Seznam skupin diagnóz a k nim odpovídající diagnózy podle MKN-10	83
Seznam kapitol MKN-10	93
Hlavní třídy klasifikace zaměstnání	94
Seznam zkratk názvů krajů a okresů	95
Přehled termínů použitých v publikaci	96

Contents

	page
Introduction	7
Analysis of incapacity for work in the Czech Republic in 2015	8
Symbols in the tables	13

Charts

1. Average percentage of incapacity for work - map (data of CZSO)	14
2. Districts of the Czech Republic - map	14
3. Trend of the average duration and number of terminated cases of incapacity for work per 100 000 sickness insured persons	15
4. Structure of the number of terminated cases of incapacity for work by groups of diagnoses ICD-10	15
5. Age structure of sickness insured persons and persons incapacitated for work	16
6. Average daily number of persons incapacitated for work per 100 000 sickness insured persons and average duration of 1 case by age	16
7. Cases of incapacity for work per 100 000 sickness insured persons and average duration of 1 case of incapacity for work in regions of the Czech Rep.	17
8. Decomposition of cases of incapacity for work by interval of duration of IFW and by selected groups of diagnoses ICD-10	17
9. Numbers of cases and average duration of 1 case of incapacity for work by month of termination of IFW	18
10. Structure of days of incapacity for work (in percent) by age groups and by groups of diagnoses ICD-10	18

Tables

1. Average number of sickness insured persons and average percentage of incapacity for work by sex and by districts (data of CZSO)	19
2. Trend of the number of cases of incapacity for work per 100 000 sickness insured persons by ICD-10 chapters	22
3. Trend of the average duration of 1 case of incapacity for work by ICD-10 chapters (in days)	24
4. Basic indices of incapacity for work by sex	26
5. Number of cases of incapacity for work by month of termination of incapacity for work and by ICD-10 chapters	28
6. Number of cases of incapacity for work per 100 000 sickness insured persons by age groups and by groups of diagnoses	30

7. Average duration of 1 case of incapacity for work (in days) by age groups and by groups of diagnoses	42
8. Number of cases of incapacity for work per 100 000 sickness insured persons by ICD-10 chapters and by region (seat of employer)	54
9. Average duration of 1 case of incapacity for work (in days) by ICD-10 chapters and by region (seat of employer)	56
10. Number of cases of incapacity for work per 100 000 sickness insured persons by ICD-10 chapters and by occupational groups ISCO	58
11. Average duration of 1 case of incapacity for work (in days) by ICD-10 chapters and by occupational groups ISCO	60
12. Distribution of the number of cases of incapacity for work by interval of duration of incapacity for work (Decremental order)	62
13. Number of cases of incapacity for work by sex and by interval of duration of incapacity for work (in days)	63
14. Number of cases of incapacity for work by groups of diagnoses and by interval of duration of incapacity for work (in days)	64
15. Distribution of the number of incapacitated persons by the number of cases of incapacity, by sex and by age groups	
15.1 number	76
15.2 per 100 000 sickness insured persons	78
16. Distribution of the number of cases of incapacity for work by day of beginning of incapacity and by interval of duration of incapacity for work (in days).....	80
17. Distribution of the number of cases of incapacity for work by day of possible resumption of work and by interval of duration of incapacity for work (in days).....	80
18. Number of cases of incapacity for work by interval of duration of incapacity for work (in days), by sex and by age groups	82
List of groups of diagnoses and their equivalents in ICD-10	83
List of chapters of ICD-10	93
Major groups of classification of occupations	94
List of abbreviations of regions and districts	95
List of terms used in publication	96

Úvod

Publikace „Ukončené případy pracovní neschopnosti pro nemoc a úraz“ patří do řady publikací „Zdravotnická statistika“, kterou vydává Ústav zdravotnických informací a statistiky České republiky (ÚZIS ČR) již od roku 1958.

Statistika ukončených případů pracovní neschopnosti (UPPN) vychází z úplného znění zákona č. 187/2006 Sb. (Část čtvrtá, Hlava II), o nemocenském pojištění.

Podkladem pro sledování pracovní neschopnosti je tiskopis ČSSZ 89 610 4 „Rozhodnutí o dočasné pracovní neschopnosti“. Jeho sběr a zpracování se řídí metodikou České správy sociálního zabezpečení (ČSSZ). Anonymizovaná data o pracovní neschopnosti (PN) od roku 1993 ČSSZ předává ÚZIS ČR, který vede „Informační systém Pracovní neschopnost“ a zabezpečuje zpracování a ochranu dat. Data představují od uvedeného roku 100 % zachycení pracovní neschopnosti (dříve jen 20 % výběr zpracovávaný ÚZIS ČR).

Do zpracování jsou zařazeny pouze případy PN ukončené v daném roce. Některé případy vzniklé na konci roku jsou tak v závislosti na délce jejich trvání evidovány až ve zpracování dat PN roku následujícího.

Intenzita PN se vztahuje k počtům nemocensky pojištěných osob (pojištěnců) získaným z dat ČSÚ. Rozložení pojištěnců do věkových skupin potřebné pro analýzu intenzity PN dle věku bylo vypočteno na základě věkové struktury zaměstnaných osob a průměrného počtu obyvatel daného roku. Od roku 2007 je pro tento účel využíváno Výběrového šetření pracovních sil (VŠPS), které provádí ČSÚ. Reálná data z registru pojištěnců vedeného ČSSZ o počtech pojištěnců a jejich rozložení dle věku, které by vedly k přesnějším údajům o intenzitě PN především v krajních věkových skupinách, nejsou k dispozici.

Ukončené případy pracovní neschopnosti jsou členěny dle krajů na základě sídla zaměstnavatelského subjektu, ve kterém byla osoba v době pracovní neschopnosti zaměstnána.

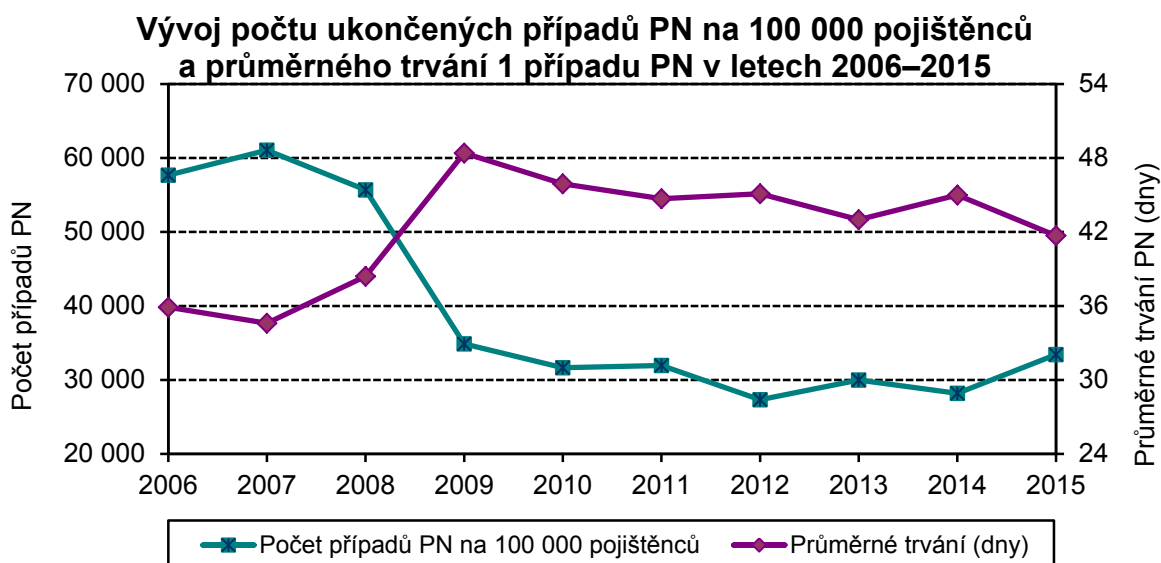
U práce neschopných osob je zaznamenáno v průběhu sledovaného roku více případů PN, jak ukazují tabulky 15.1 a 15.2. Během doby mezi těmito případy může dojít k posunu věku o jeden rok, avšak v tabulce 15.1 resp. 15.2 musí být daná osoba zařazena pouze do jedné věkové skupiny, a to zpravidla podle první PN.

Případy PN jsou v publikaci členěny dle příčin na základě Mezinárodní klasifikace nemocí (MKN-10).

Pracovní neschopnost v České republice v roce 2015

Poprvé od roku 2009, pozorujeme vyšší meziroční nárůst jak u absolutního počtu případů PN, tak i u počtu případů na 100 000 pojištěných osob. Zároveň došlo ke snížení průměrné délky trvání 1 případu PN, a to na 41,7 dní. Počet případů PN v přepočtu na 100 tis. pojištěnců se mezi lety 2014 a 2015 zvýšil o 5 248 na 33 432 případů, v případě absolutních hodnot o 248 659 na 1 506 798 případů. Pro stanovování výše dávek nemocenského, které se počínaje rokem 2007 znatelně snížily, v roce 2015 platilo následující: po dobu prvních 21 kalendářních dnů PN zaměstnavatel poskytuje zaměstnanci náhradu mzdy nebo platu podle zákoníku práce, a to za pracovní dny od 4. pracovního dne (při karanténě od 1. dne) PN. Od 22. kalendářního dne do konce trvání PN je vypláceno nemocenské (dávka nemocenského pojištění). Výše nemocenského za kalendářní den činí 60 % denního vyměřovacího základu.

Od roku 2006 došlo k významnému poklesu celkového počtu ukončených případů pracovní neschopnosti. Tento pokles se týkal jak krátkodobých, tak i dlouhodobých případů pracovní neschopnosti. Podíl krátkodobých případů (tj. kratších 14 dnů) na všech případech PN byl v roce 2015 47 %. Společně s tím se prodlužovalo průměrné trvání jednoho případu PN, které dosáhlo maxima v roce 2009 (48,4 dní; 46,5 pro ženy a 50,3 pro muže). Inverzní vývoj počtu případů PN a průměrného trvání jednoho případu PN od roku 2003 do roku 2015 je znázorněn na následujícím grafu.



Absolutní počet případů PN v roce 2015 vzrostl oproti roku 2014 o více než 16 % na 1,51 milionů případů (Tab. 4). Počet osob účastných na nemocenském pojištění vzrostl o méně než 1 % na hodnotu mírně vyšší než 4,5 milionu osob (z toho 51 % tvořili muži, Tab. 1). Průměrný denní stav práce neschopných, který ukazuje, kolik

osob z tisíce pojištěnců bylo průměrně každý den v pracovní neschopnosti, vzrostl z 35 na 38 (Tab. 4).

Co se týká pracovní neschopnosti podle příčin (dle kapitol MKN-10), došlo k nárůstu počtu případů PN na 100 tisíc pojištěných u všech kapitol s výjimkou 17. a 18. kapitoly, a to shodně o 1 případ na 100 tis. pojištěných. U ostatních kapitol došlo k nárůstu, nejvíce u X. kapitoly Nemoci dýchací soustavy, a to o 39 % (Tab. 2).

Jak je patrné v Tab. 4, v roce 2015 na 100 tisíc pojištěných žen připadalo 35,4 tisíce případů PN ve srovnání s 31,5 tisíci u mužů. Průměrná délka trvání jednoho případu PN byla u žen o 5,2 dne delší než u mužů. Podobné rozdíly mezi pohlavími byly evidovány i v minulých letech.

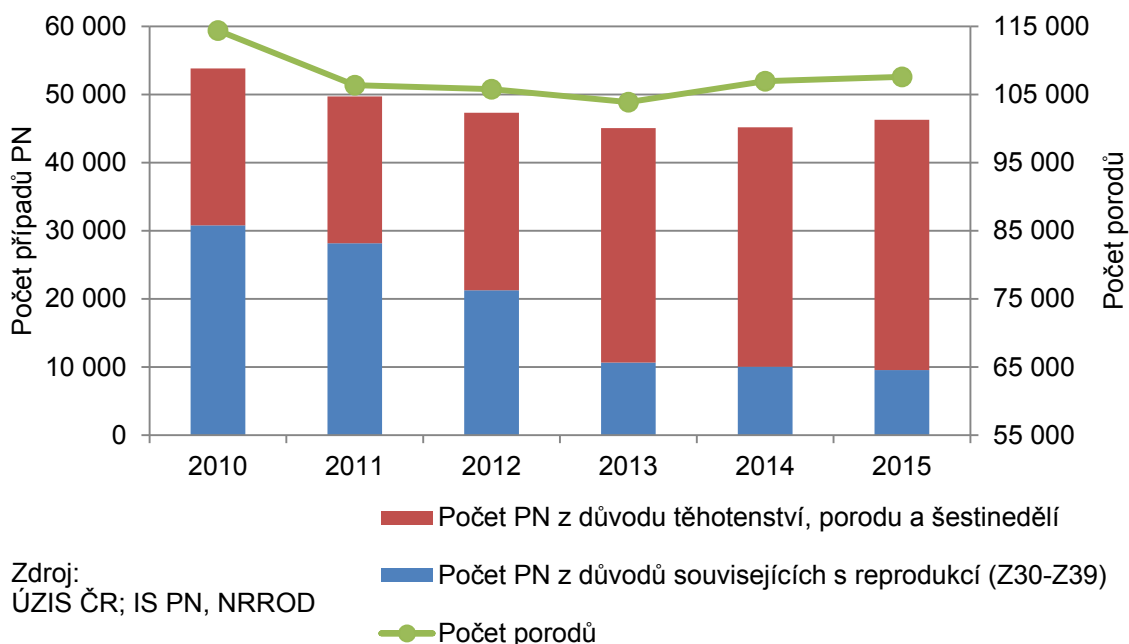
Ze všech případů PN žen tvořily případy pro těhotenství, porod a šestinedělí (15. kapitola MKN-10) 4,7 % (celkem 36 753) a 21. kapitola, případy pro faktory ovlivňující zdravotní stav a kontakt se zdravotnickými službami. 2,4 % (celkem 18 643 případů).

Ze všech případů PN v 21. kapitole připadalo 38 % (celkem 8 162 případů) na dg. Z35, tj. dohled nad vysoce rizikovým (ohroženým) těhotenstvím. Dohromady tyto dvě kapitoly tvořily 7,1 % všech případů PN žen.

Počet případů s dg. Z35 však od roku 2010 významně klesá, a to z důvodu přesnějšího vykazování komplikací těhotenství v rámci diagnóz 15. kapitoly MKN-10. Průměrná doba trvání jednoho případu PN pro těhotenství, porod a šestinedělí činila 107 dnů, v případě dohledu nad rizikovým těhotenstvím 128 dnů.

V roce 2015 bylo v Národním registru rodiček evidováno 107 611 porodů. Porovnání počtu porodů a počtu PN souvisejících s těhotenstvím je v následujícím grafu.

**Počet porodů a počet případů pracovní neschopnosti u žen
(těhotenství, porod a šestinedělí; důvody souv. s reprodukcí)
2010–2015**



Při srovnání počtu případů PN na 100 tisíc pojištěnců mezi pohlavími (v Tab. 4) ženy nad muži nejvýrazněji převažovaly u případů PN pro faktory ovlivňující zdravotní stav a kontakt se zdravotnickými službami (téměř šestkrát více případů), a dále pro nemoci močové a pohlavní soustavy (téměř čtyřnásobný počet případů). V případě nemocí krve, krevetvorných orgánů a některých poruch imunity byla pracovní neschopnost u žen dvakrát častější než u mužů. Muži výrazněji převažovali v počtu případů PN na 100 tisíc pojištěnců pro poranění, otravy a jiné následky vnějších příčin (a to téměř dvojnásobně).

Nejčastějším důvodem pracovní neschopnosti zůstávají nemoci dýchací soustavy, které v roce 2015 tvořily 38,5 % všech případů pracovní neschopnosti. V celkovém objemu prostonaných dnů představují PN pro nemoci dýchací soustavy 14,4 %. Průměrné trvání jednoho případu u těchto nemocí činilo 16 dní (tj. nejkratší ze všech kapitol MKN-10). Z nemocí dýchací soustavy zapříčiňují pracovní neschopnost nejčastěji záněty horních a dolních cest dýchacích, akutní zánět mandlí a chřipka.

Druhou nejčastější příčinou PN byly nemoci svalové a kosterní soustavy, které tvořily necelou pětinu (18,2 %) všech případů PN. Tyto nemoci se vyznačují poměrně dlouhou průměrnou dobou trvání jednoho případu, která v roce 2015 činila 67 dnů. Na celkovém počtu prostonaných dnů se nemoci svalové a kosterní soustavy podílely 29,3 %, což je dlouhodobě nejvyšší podíl. Z této skupiny onemocnění se na pracovní neschopnosti nejvíce podílely onemocnění zad a páteře.

Třetím nejčastějším důvodem pracovní neschopnosti byly poranění, otravy a jiné následky vnějších příčin, které tvořily 11,7 % případů PN a 14,6 % prostonaných dnů.

Průměrná doba pracovní neschopnosti u této skupiny činila 52 dnů. Nejvíce případů PN z této skupiny příčin způsobila vymknutí, podvrtnutí a natažení kloubních vazů.

Nejdelší průměrná doba trvání případu PN (kromě kapitoly XV. Těhotenství, porod a šestinedělí a XXI. Faktory ovlivňující zdravotní stav a kontakt se zdravotnickými službami) byla u novotvarů (121 dnů), dále u duševních poruch a poruch chování (90 dnů), nemocí krve a krvetvorných orgánů (83 dnů), nemocí oběhové soustavy (83 dnů) a nemocí nervové soustavy (82 dnů).

Co se týče struktury pracovní neschopnosti podle věku (Tab. 6), nejvyšší počet případů PN na 100 tisíc pojištěnců je ve věkových skupinách do 29 let, sestupná tendence končí ve věkové skupině 40–44 let. Následuje mírný nárůst až do věkové skupiny 55–59 let. Nejnižší počet případů je ve skupinách nad 60 let. Průměrná délka trvání jednoho případu PN (Tab. 7) průběžně roste s věkem (až do věkové skupiny 60–64 let), což je dáno zejména poklesem krátkodobých případů PN pro nemoci dýchací soustavy na 100 tis. pojištěných a naopak nárůstem dlouhodobých případů PN pro novotvary a nemoci oběhové soustavy se zvyšujícím se věkem. U věkové skupiny do 19 let činila průměrná doba PN 16,4 dnů, ve věkové skupině 50–54 let 51,4 dnů a ve věkových skupinách 55–59 a 60–64 let dosáhla nejvyšší hodnoty, a to 63,2, respektive 73,0 dnů. Při přepočtu PN na 100 tisíc pojištěnců dle věku může u krajních věkových skupin (do 19 let a nad 65 let) docházet ke zkreslení způsobenému především velmi nízkým průměrným počtem nemocensky pojištěných osob v těchto věkových skupinách. Ten vyplývá z krátkých pracovních poměrů odrážejících nízkou úroveň ekonomické aktivity danou sociálním, ekonomickým i zdravotním stavem.

Nemoci dýchací soustavy představovaly ve třech „nejmladších“ věkových skupinách více než 40 % všech příčin pracovní neschopnosti. S věkem se snižuje podíl případů PN pro nemoci dýchací soustavy na 100 tisíc pojištěnců na všech případech PN. Pro věkové skupiny od 45 let již byly nemoci dýchací soustavy důvodem méně než 30 % případů PN a ve věku nad 60 let méně než čtvrtiny případů. Naopak průměrná délka jednoho případu PN pro nemoci dýchací soustavy se s věkem zvyšuje (z 11,2 dnů u věkové skupiny do 19 let na maximální hodnotu 23,6 dnů u věkové skupiny 60–64 let).

S věkem naopak roste podíl případů pracovní neschopnosti pro nemoci svalové a kosterní soustavy. Nejvyšší podíl dosahují tyto případy ve věkové skupině 55–59 let, a to téměř 8 900 případů na 100 tis. pojištěnců. To je však způsobeno zejména výrazným úbytkem případů PN pro nemoci dýchací soustavy s rostoucím věkem, spíše než mírným nárůstem počtu PN pro nemoci svalové a kosterní soustavy.

Nejvýraznější nárůst případů pracovní neschopnosti ve starších věkových skupinách je u nemocí oběhové soustavy a novotvarů, kde je počet případů PN na 100 tisíc pojištěnců ve věkové skupině 60–64 let šestkrát vyšší než v nejmladší věkové skupině. Naopak poranění, otravy a jiné následky vnějších příčin jsou u nejmladších skupin pojištěnců ve věku do 24 let příčinou pracovní neschopnosti až několikanásobně častěji než je tomu ve vyšších věkových skupinách.

Ve věku mezi 25 a 34 lety jsou u žen častým důvodem PN diagnózy z XXI. kapitoly MKN-10 (Faktory ovlivňující zdravotní stav a kontakt se zdravotnickými službami, zejména dg. Z35 dohled nad vysoce rizikovým těhotenstvím) a diagnózy z XV. kapitoly MKN-10 (Těhotenství, porod a šestinedělí).

Intenzita pracovní neschopnosti podle jednotlivých měsíců v roce je do vysoké míry dána sezónností nemocí dýchací soustavy, které tvoří více než třetinu všech případů PN, a také tím, zda proběhla v daném roce chřipková epidemie. Ostatní příčiny PN se vyznačovaly spíše rovnoměrným rozložením během roku, s výjimkou PN pro poranění a otravy, u kterých lze pozorovat mírný nárůst v období červenec až září (Tab. 5).

Z hlediska územního členění jsou případy pracovní neschopnosti tříděny dle sídla (kraje, okresu) zaměstnavatele (Tab. 8). Vzhledem ke specifické socioekonomické struktuře a struktuře zaměstnanosti se od ostatních krajů nejvíce odlišuje Hl. m. Praha s nejkratší průměrnou délkou trvání jednoho případu PN (33,1 dnů) a nejnižším počtem případů PN na 100 tisíc pojištěnců. V Hl. m. Praze dosahuje počet případů PN na 100 tisíc pojištěnců hodnoty 12 643, tj. méně než poloviční úroveň celorepublikového průměru. Nejvíce případů PN na 100 tisíc pojištěnců bylo naopak evidováno v Karlovarském a Plzeňském kraji, tj. 51 626, resp. 47 734 případů). V Hl. m. Praze je průměrná doba trvání jednoho případu PN o 8,6 dní kratší než je celorepublikový průměr (Tab. 9). Naopak krajem s nejdelší průměrnou dobou trvání jednoho případu PN (tj. o 8,3 dní delší než celorepublikový průměr) byl Zlínský kraj. Obecně lze říci, že delší průměrné trvání pracovní neschopnosti bylo zaznamenáno v moravských krajích.

Seznam zkratk

ČSSZ	Česká správa sociálního zabezpečení
ČSÚ	Český statistický úřad
IS PN	Informační systém Pracovní neschopnost
MKN-10	Mezinárodní klasifikace nemocí, desátá revize
NRROD	Národní registr rodiček
PN	Pracovní neschopnost
ÚZIS ČR	Ústav zdravotnických informací a statistiky ČR

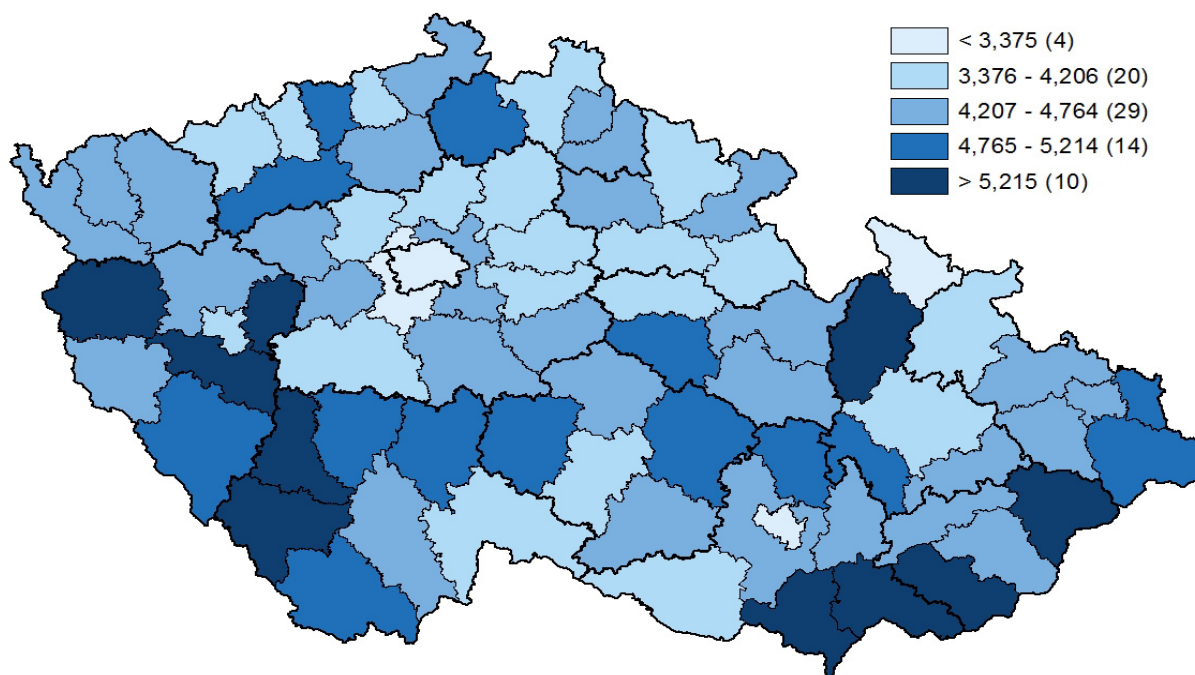
Značky v tabulkách

Ležatá čárka (-)	V tabulce na místě čísla značí, že se jev nevyskytoval
Nula (0; 0,0; 0,00)	znamená, že se jev vyskytl, ale hodnota vypočteného ukazatele je menší než polovina jednotky použité v tabulce
Tečka (.)	na místě čísla značí, že údaj není k dispozici nebo je nespolehlivý
Ležatý křížek (x)	značí, že zápis není možný z logických důvodů
Stříška (^)	ke zveřejnění údajů nebyl dán souhlas

Symbols in the tables

A dash (-)	<i>in place of a number indicates that the phenomenon did not occur</i>
0 or 0,0 or 0,00	<i>indicates that the phenomenon occurred, but the value of calculated indicator is less than half of unit used in table</i>
A dot (.)	<i>in place of a number indicates that the number is not available or cannot be relied on</i>
A skew cross (x)	<i>indicates that the entry is not applicable for logical reasons</i>
A circumflex (^)	<i>publication of data was not approved</i>

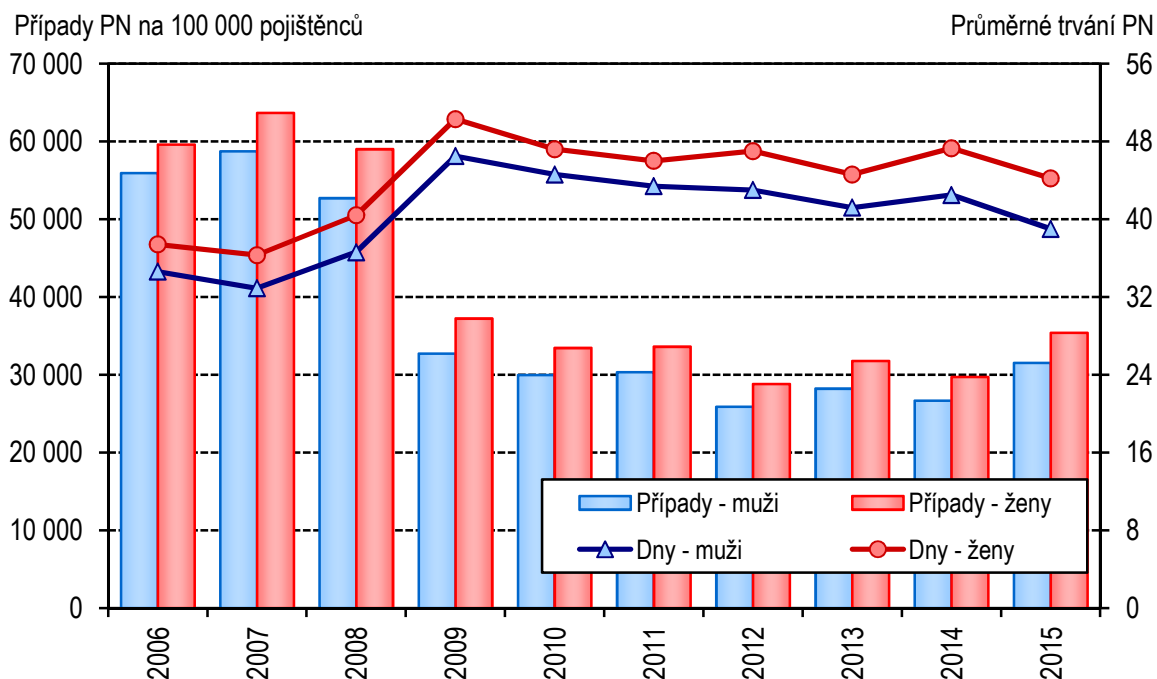
1. Průměrné procento pracovní neschopnosti



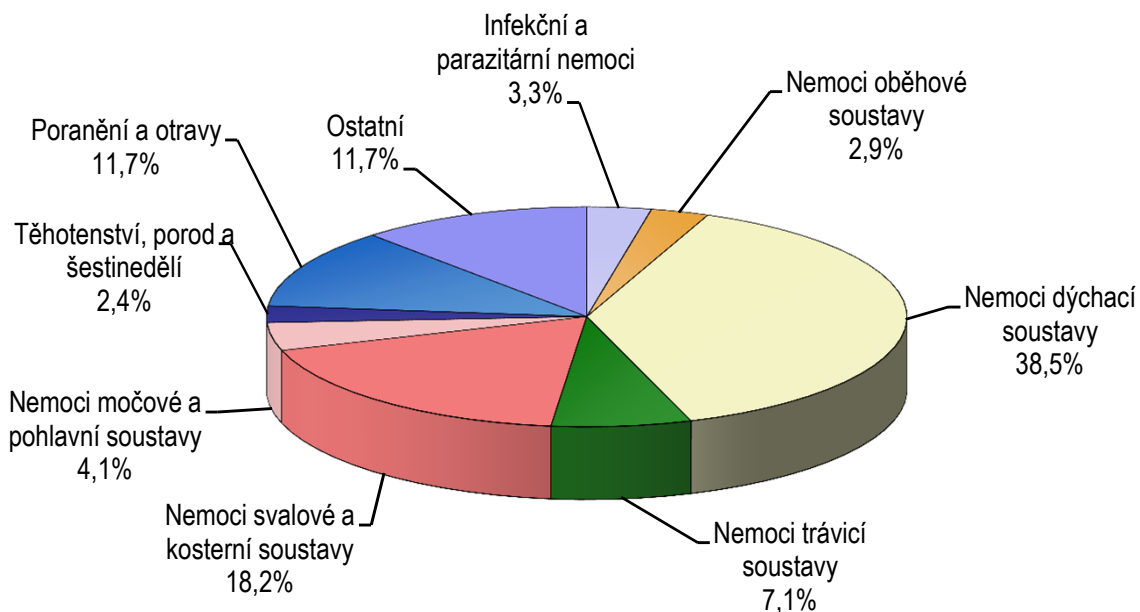
2. Okresy České republiky



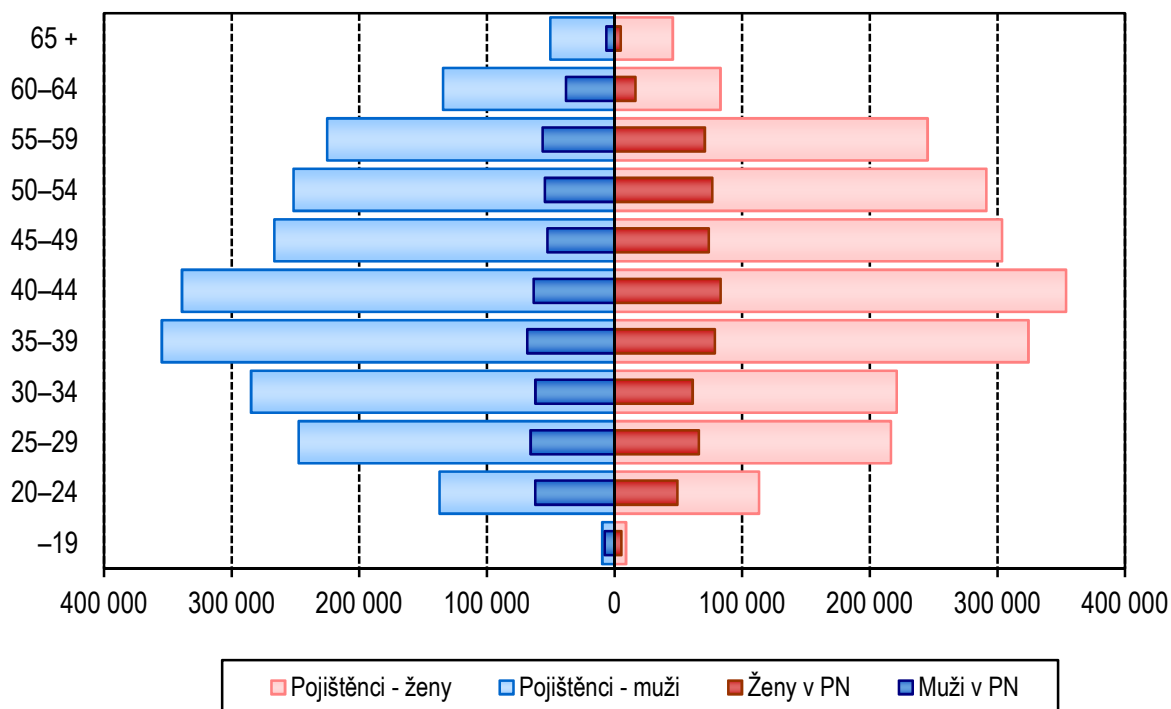
3. Vývoj průměrné délky a počtu ukončených případů PN na 100 000 nemocensky pojištěných osob



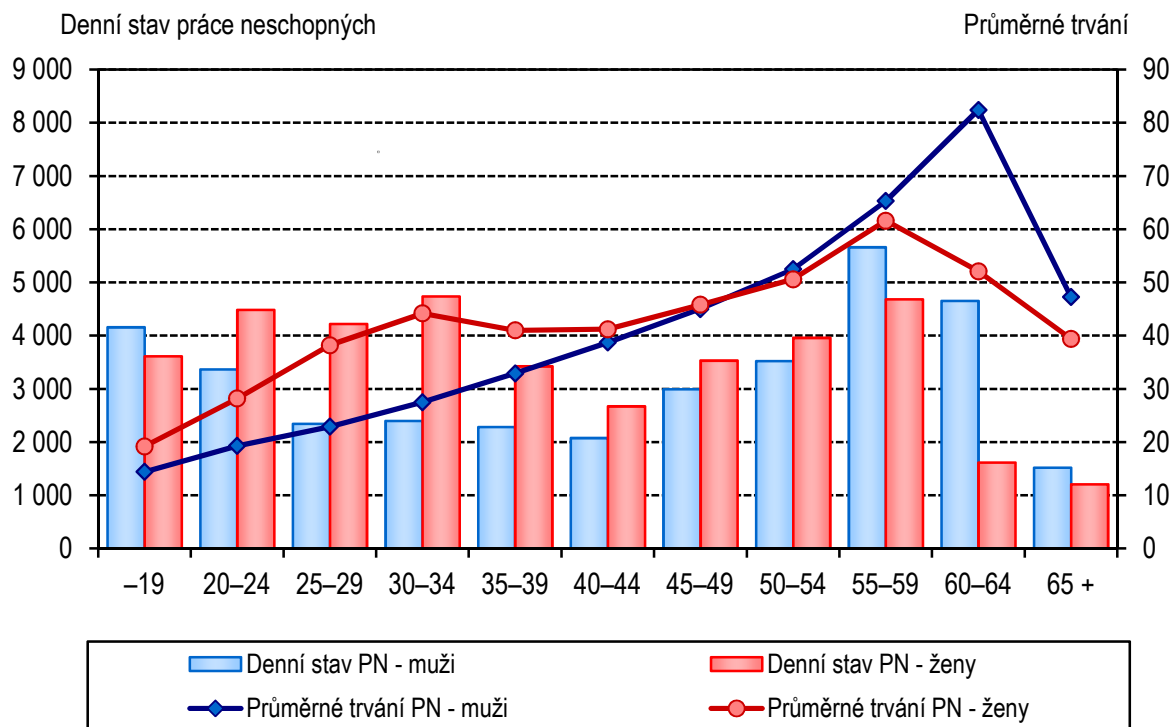
4. Struktura počtu ukončených případů PN podle kapitol MKN-10



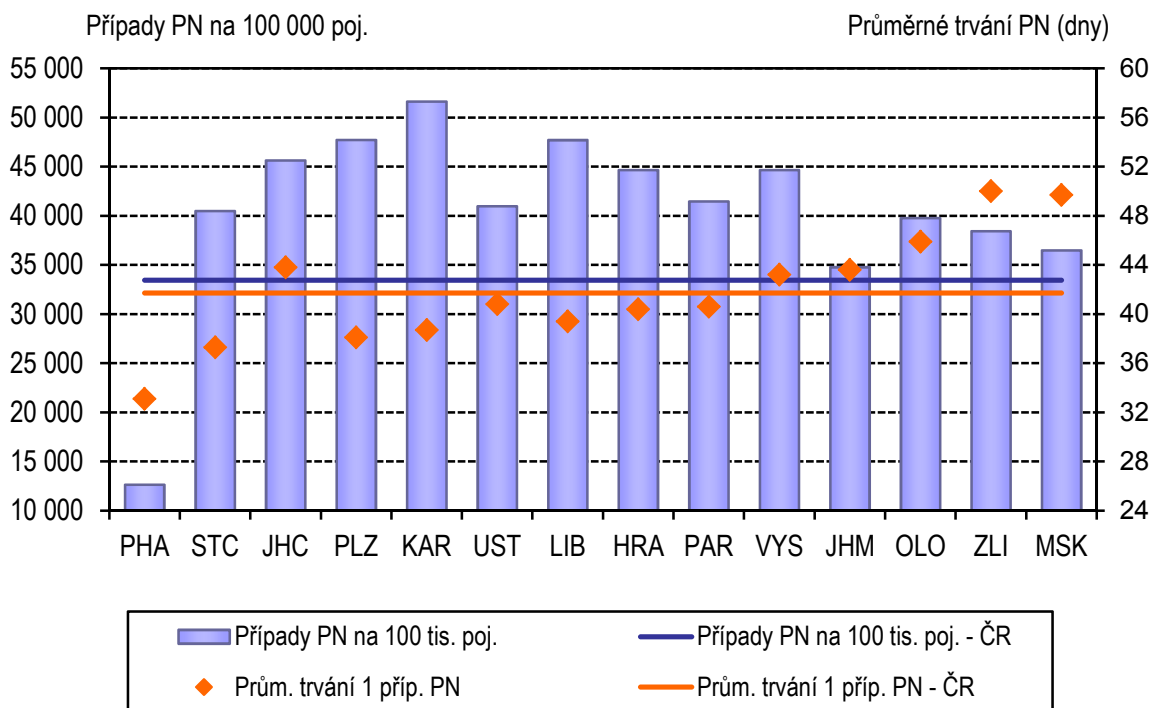
5. Věková struktura nemocensky pojištěných a práce neschopných osob



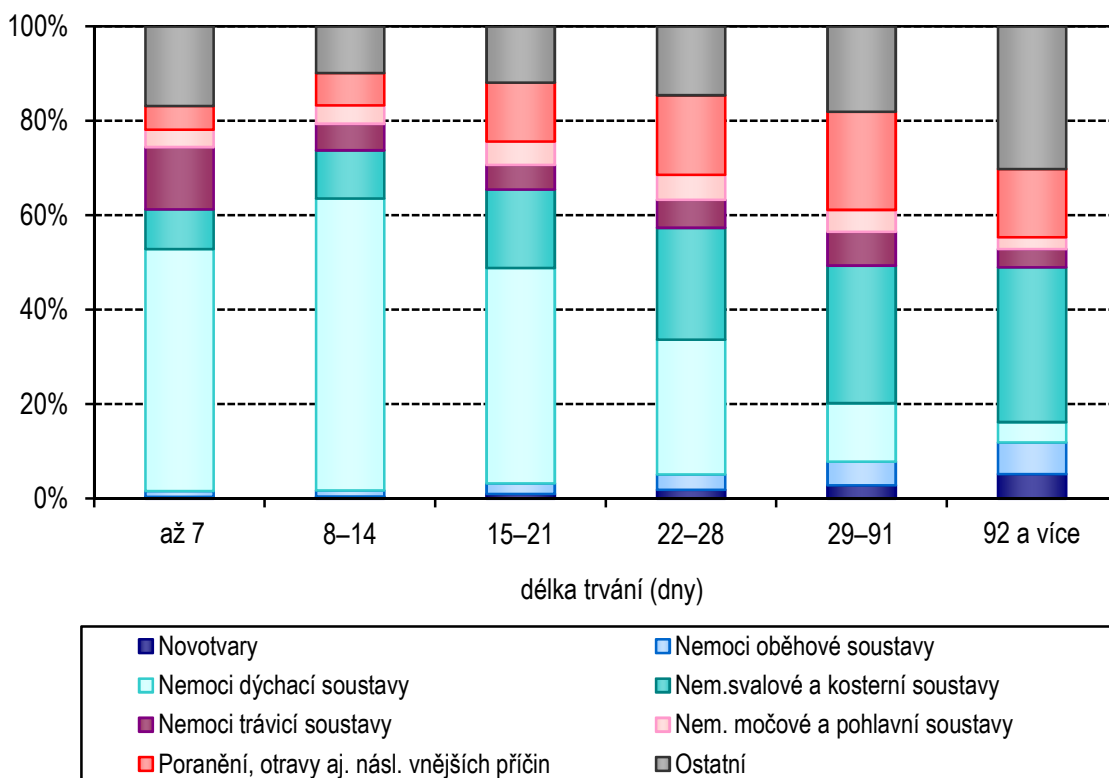
6. Průměrný denní stav PN na 100 000 pojištěnců a průměrné trvání 1 případu PN dle věku



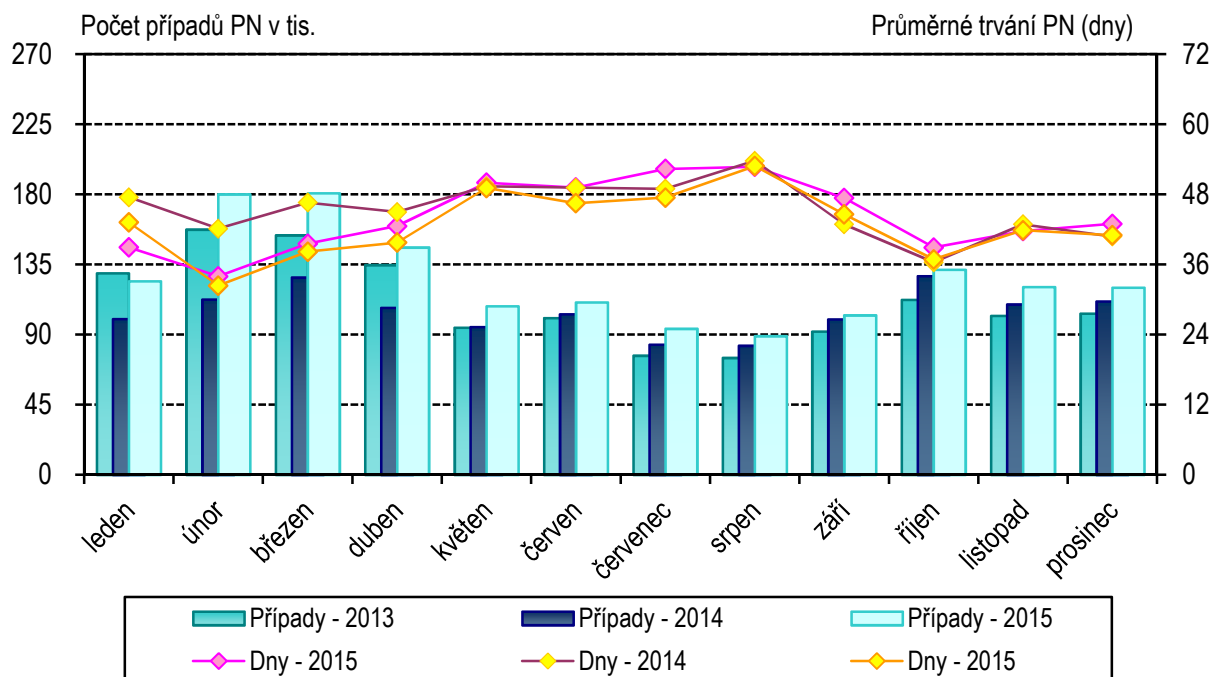
7. Případy PN na 100 000 nemocensky pojištěných a průměrné trvání 1 případu PN v krajích ČR



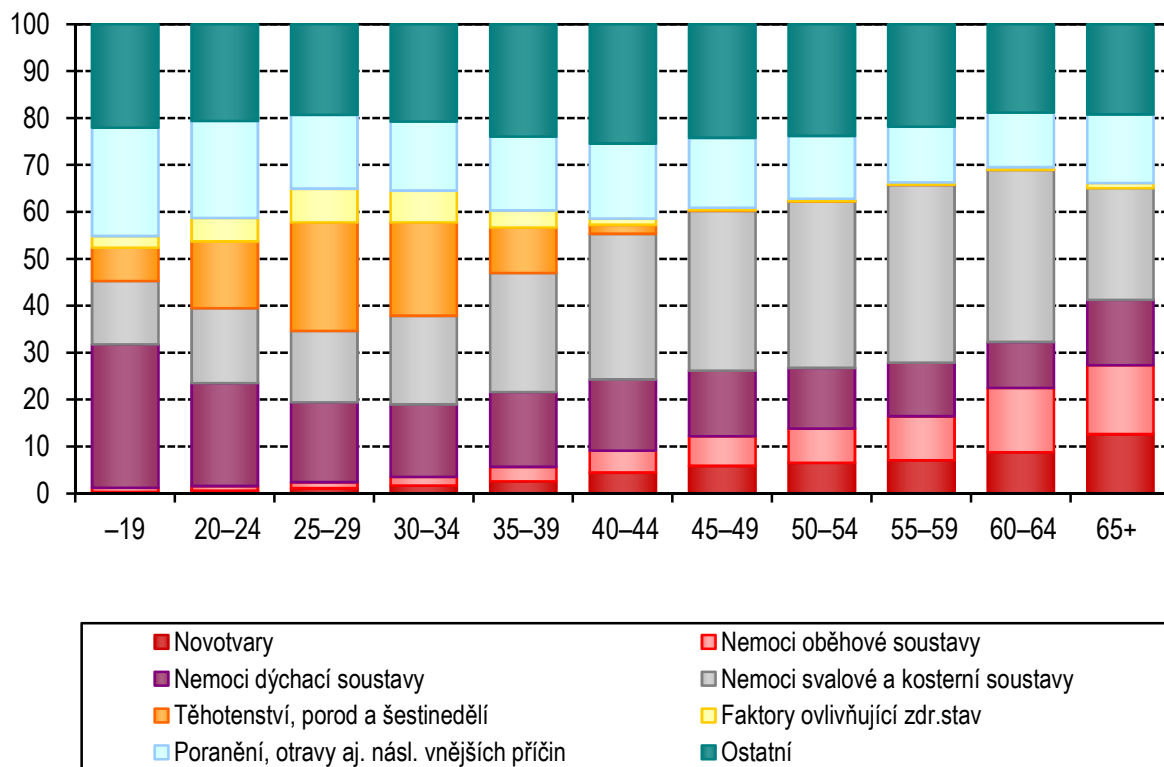
8. Rozložení případů PN podle intervalu délky trvání a v vybraných kapitol MKN-10



9. Počty případů a průměrná délka trvání PN podle měsíce ukončení



10. Struktura prostonaných dnů (v %) dle věkových skupin a kapitol MKN-10



1. Průměrný počet nemocensky pojištěných osob a průměrné procento pracovní neschopnosti podle pohlaví a okresů (údaje ČSÚ)

Území, okres	Průměrný počet nemocensky pojištěných osob			Průměrné procento pracovní neschopnosti		
	muži	ženy	celkem	muži	ženy	celkem
HI. město Praha	581 444	613 348	1 194 792	2,626	3,588	3,120
Benešov	14 337	13 248	27 585	4,097	5,319	4,684
Beroun	15 862	14 205	30 067	4,230	5,230	4,702
Kladno	24 776	28 874	53 650	3,696	4,293	4,017
Kolín	15 616	12 899	28 515	3,475	4,146	3,778
Kutná Hora	8 271	7 846	16 117	4,744	4,769	4,756
Mělník	13 049	11 308	24 357	3,420	3,688	3,544
Mladá Boleslav	38 850	24 760	63 610	3,369	4,434	3,784
Nymburk	10 780	12 064	22 844	3,415	4,008	3,728
Praha-východ	30 403	32 197	62 600	3,454	5,613	4,565
Praha-západ	24 044	18 255	42 299	3,077	3,767	3,375
Příbram	15 477	15 883	31 360	3,706	4,606	4,162
Rakovník	8 280	7 248	15 528	4,169	5,168	4,636
Středočeský kraj	219 745	198 787	418 532	3,614	4,626	4,094
České Budějovice	47 456	44 071	91 527	3,882	5,045	4,442
Český Krumlov	8 509	7 881	16 390	4,370	5,633	4,977
Jindřichův Hradec	12 656	12 062	24 718	3,710	4,692	4,189
Písek	11 538	10 861	22 399	4,270	5,480	4,857
Prachatice	7 188	7 195	14 383	5,740	6,676	6,208
Strakonice	12 235	10 621	22 856	4,905	5,922	5,378
Tábor	16 997	15 593	32 590	4,417	5,487	4,929
Jihočeský kraj	116 578	108 284	224 862	4,237	5,350	4,773
Domažlice	9 270	7 666	16 936	4,203	5,383	4,737
Klatovy	11 832	11 742	23 574	4,308	5,370	4,837
Plzeň-město	57 236	48 486	105 722	3,424	4,622	3,973
Plzeň-jih	8 837	10 472	19 309	4,171	6,262	5,305
Plzeň-sever	9 423	7 991	17 414	4,213	5,197	4,664
Rokycany	9 478	6 971	16 449	4,904	6,041	5,386
Tachov	10 207	9 657	19 864	4,887	6,836	5,835
Plzeňský kraj	116 283	102 985	219 268	3,946	5,279	4,572
Cheb	12 028	13 090	25 118	4,016	4,830	4,440
Karlovy Vary	18 403	21 003	39 406	3,695	4,801	4,284
Sokolov	11 747	10 353	22 100	3,984	5,081	4,498

1. Průměrný počet nemocensky pojištěných osob a průměrné procento pracovní neschopnosti podle pohlaví a okresů (údaje ČSÚ)

Území, okres	Průměrný počet nemocensky pojištěných osob			Průměrné procento pracovní neschopnosti		
	muži	ženy	celkem	muži	ženy	celkem
Karlovarský kraj	42 179	44 446	86 625	3,867	4,875	4,384
Děčín	17 925	16 247	34 172	3,907	5,057	4,454
Chomutov	16 089	16 168	32 257	3,522	4,549	4,037
Litoměřice	15 253	16 462	31 715	3,923	4,945	4,453
Louny	11 057	10 531	21 588	4,385	5,700	5,027
Most	17 862	14 432	32 294	3,319	4,141	3,686
Teplice	22 594	16 810	39 404	4,565	5,397	4,920
Ústí n. Labem	30 733	56 092	86 825	3,305	4,638	4,166
Ústecký kraj	131 512	146 742	278 254	3,794	4,823	4,337
Česká Lípa	15 848	15 117	30 965	4,296	6,065	5,159
Jablonec n. Nisou	11 957	12 060	24 017	3,798	4,850	4,326
Liberec	36 498	32 597	69 095	3,581	4,856	4,183
Semily	13 125	11 691	24 816	4,153	4,725	4,422
Liberecký kraj	77 428	71 465	148 893	3,858	5,089	4,449
Hradec Králové	36 344	33 917	70 261	3,207	3,943	3,562
Jičín	13 445	12 529	25 974	3,671	5,018	4,321
Náchod	18 305	17 840	36 145	4,174	5,164	4,663
Rychnov nad Kněžnou	12 894	9 472	22 366	3,741	4,641	4,122
Trutnov	17 898	15 782	33 680	3,774	4,580	4,151
Královéhradecký kraj	98 885	89 540	188 425	3,621	4,523	4,050
Chrudim	15 961	14 127	30 088	4,600	5,422	4,986
Pardubice	38 558	37 915	76 473	3,057	4,156	3,602
Svitavy	17 030	16 382	33 412	4,089	5,029	4,550
Ústí n. Orlicí	28 676	24 136	52 812	3,839	5,551	4,621
Pardubický kraj	100 226	92 560	192 786	3,702	4,867	4,261
Havlíčkův Brod	15 181	14 927	30 108	4,070	5,022	4,542
Jihlava	26 124	21 001	47 125	3,481	4,390	3,886
Pelhřimov	14 314	12 192	26 506	4,573	5,445	4,974
Třebíč	16 450	14 842	31 292	3,873	4,921	4,370
Žďár nad Sázavou	21 535	17 759	39 294	4,662	5,794	5,174
Kraj Vysočina	93 605	80 721	174 326	4,084	5,073	4,542
Blansko	16 715	13 476	30 191	4,828	5,089	4,944
Brno-město	126 039	125 829	251 868	2,927	3,780	3,353

1. Průměrný počet nemocensky pojištěných osob a průměrné procento pracovní neschopnosti podle pohlaví a okresů (údaje ČSÚ)

Území, okres	Průměrný počet nemocensky pojištěných osob			Průměrné procento pracovní neschopnosti		
	muži	ženy	celkem	muži	ženy	celkem
Brno-venkov	34 536	26 512	61 048	4,085	5,353	4,636
Břeclav	17 149	16 355	33 504	4,924	6,108	5,502
Hodonín	23 281	21 071	44 352	5,044	5,754	5,381
Vyškov	14 385	14 048	28 433	3,893	4,817	4,349
Znojmo	13 525	13 578	27 103	3,674	4,205	3,940
Jihomoravský kraj	245 630	230 869	476 499	3,657	4,470	4,051
Jeseník	6 141	15 015	21 156	2,976	1,494	1,924
Olomouc	54 641	46 836	101 477	3,619	4,399	3,979
Prostějov	17 081	16 280	33 361	4,645	5,261	4,946
Přerov	20 079	17 134	37 213	4,540	5,026	4,764
Šumperk	17 639	16 564	34 203	4,888	6,100	5,475
Olomoucký kraj	115 581	111 829	227 410	4,090	4,482	4,283
Kroměříž	15 497	16 726	32 223	4,131	5,013	4,588
Uherské Hradiště	26 797	24 042	50 839	5,100	6,084	5,566
Vsetín	26 736	23 588	50 324	5,045	5,644	5,325
Zlín	46 072	36 946	83 018	4,084	4,659	4,340
Zlínský kraj	115 102	101 302	216 404	4,550	5,285	4,894
Bruntál	13 337	11 959	25 296	3,983	4,455	4,206
Frýdek-Místek	40 636	31 424	72 060	4,995	5,307	5,131
Karviná	32 418	29 402	61 820	5,386	5,024	5,214
Nový Jičín	32 947	29 095	62 042	4,047	5,437	4,699
Opava	26 989	26 258	53 247	4,283	5,046	4,660
Ostrava - město	100 755	84 716	185 471	4,252	5,121	4,649
Moravskoslezský kraj	247 082	212 854	459 936	4,485	5,131	4,784
Česká republika	2 301 280	2 205 732	4 507 012	3,628	4,514	4,062

2. Vývoj počtu případů PN na 100 000 nemocensky pojištěných osob podle jednotlivých kapitol MKN-10

Kapitola MKN-10	1980	1985	1990	1995	2000	2005
Některé infekční a parazitární nemoci	2 598	2 111	1 918	2 372	1 877	1 772
Novotvary	635	700	708	716	736	743
Nemoci krve, krvetvorných orgánů a některé poruchy mech. imunity	90	88	82	81	59	50
Nemoci endokr., výž. a přeměny látek	368	402	536	263	248	253
Poruchy duševní a poruchy chování	1 284	1 169	1 062	838	999	1 049
Nemoci nervové soustavy	935	888	847	763	716	713
Nemoci oka a očních adnex	1 328	1 478	1 507	1 131	715	523
Nemoci ucha a bradavkového výběžku	1 035	1 040	915	660	444	339
Nemoci oběhové soustavy	3 279	3 399	3 078	2 443	2 179	1 983
Nemoci dýchací soustavy	50 320	45 634	43 152	47 206	40 451	34 691
Nemoci trávicí soustavy	8 915	8 160	8 018	6 450	5 398	4 392
Nemoci kůže a podkožního vaziva	2 838	2 727	2 793	2 264	1 609	1 157
Nem. sval. a kost. soustavy a poj. tkáně	9 405	10 803	12 422	13 405	13 912	12 223
Nemoci močové a pohlavní soustavy	3 941	4 189	3 929	3 727	3 064	2 657
Těhotenství, porod a šestinedělí	1 789	1 987	1 859	798	644	680
Vrozené vady, deformace a chromozomální abnormality	31	31	32	25	37	8
Příznaky, znaky a abnorm. klinické a laboratorní nálezy nezařazené jinde	415	470	605	4 154	1 984	1 918
Poranění, otravy aj. násl. vnějších příčin	10 895	11 809	12 223	10 859	8 690	7 541
Faktory ovlivňující zdravotní stav a kontakt se zdravotnickými službami	55	207	154	898	667	880
Celkem	100 157	97 293	95 838	99 054	84 428	62 060

2. Vývoj počtu případů PN na 100 000 nemocensky pojištěných osob podle jednotlivých kapitol MKN-10

2010	2011	2012	2013	2014	2015	Kapitola MKN-10
927	930	839	836	911	1 087	Některé infekční a parazitární nemoci
565	560	514	524	537	547	Novotvary
37	34	32	31	32	35	Nemoci krve, krvetvorných orgánů a některé poruchy mech. imunity
192	181	159	149	155	167	Nemoci endokr., výž. a přeměny látek
772	800	739	763	801	863	Poruchy duševní a poruchy chování
487	469	430	423	446	484	Nemoci nervové soustavy
204	198	180	185	198	213	Nemoci oka a očních adnex
161	157	141	155	154	178	Nemoci ucha a bradavkového výběžku
1 155	1 069	965	909	919	980	Nemoci oběhové soustavy
10 085	11 343	9 026	11 820	9 262	12 887	Nemoci dýchací soustavy
2 183	2 123	1 945	1 928	2 086	2 359	Nemoci trávicí soustavy
499	492	450	451	485	531	Nemoci kůže a podkožního vaziva
6 201	5 876	5 176	5 274	5 569	6 095	Nem. sval. a kost. soustavy a poj. tkáně
1 401	1 340	1 241	1 255	1 288	1 372	Nemoci močové a pohlavní soustavy
534	511	583	775	788	815	Těhotenství, porod a šestinedělí
12	12	10	9	11	10	Vrozené vady, deformace a chromozomální abnormality
1 086	902	579	395	402	401	Příznaky, znaky a abnorm. klinické a laboratorní nálezy nezařazené jinde
4 132	3 980	3 587	3 631	3 659	3 927	Poranění, otravy aj. násl. vnějších příčin
1 020	975	734	468	480	481	Faktory ovlivňující zdravotní stav a kontakt se zdravotnickými službami
34 875	31 652	27 330	29 981	28 184	33 432	Celkem

3. Vývoj průměrného trvání 1 případu pracovní neschopnosti podle jednotlivých kapitol MKN-10 (ve dnech)

Kapitola MKN-10	1980	1985	1990	1995	2000	2005
Některé infekční a parazitární nemoci	20,3	16,5	17,4	19,0	18,1	19,0
Novotvary	56,3	57,4	68,2	57,8	79,0	95,7
Nemoci krve, krvetvorných orgánů a některé poruchy mech. imunity	37,9	38,8	53,8	53,2	61,0	69,5
Nemoci endokr., výž. a přeměny látek	42,7	38,1	47,9	55,7	68,9	75,1
Poruchy duševní a poruchy chování	30,6	32,1	35,9	44,2	55,0	69,0
Nemoci nervové soustavy	28,2	28,7	33,6	46,4	51,1	64,7
Nemoci oka a očních adnex	17,3	15,9	17,9	22,3	23,8	29,0
Nemoci ucha a bradavkového výběžku	15,2	14,4	15,0	20,6	23,3	25,9
Nemoci oběhové soustavy	42,0	42,0	47,4	55,6	60,0	68,4
Nemoci dýchací soustavy	9,6	9,2	10,1	15,6	16,6	16,6
Nemoci trávicí soustavy	17,8	17,1	17,3	24,9	25,2	27,1
Nemoci kůže a podkožního vaziva	16,1	15,8	16,8	23,2	25,2	28,8
Nem. sval. a kost. soustavy a poj. tkáně	22,8	22,4	24,5	38,9	42,6	51,5
Nemoci močové a pohlavní soustavy	20,3	19,8	23,3	27,7	28,3	31,7
Těhotenství, porod a šestinedělí	27,1	30,5	44,1	66,6	83,8	94,1
Vrozené vady, deformace a chromozomální abnormality	44,1	40,4	50,9	47,3	29,6	54,2
Příznaky, znaky a abnorm. klinické a laboratorní nálezy nezařazené jinde	27,6	26,3	28,6	32,9	30,7	35,6
Poranění, otravy aj. násl. vnějších příčin	23,2	23,3	24,9	34,9	38,9	44,4
Faktory ovlivňující zdravotní stav a kontakt se zdravotnickými službami	18,7	19,3	22,0	57,5	83,1	91,3
Celkem	16,4	16,7	18,7	25,7	28,4	32,6

3. Vývoj průměrného trvání 1 případu pracovní neschopnosti podle jednotlivých kapitol MKN-10 (ve dnech)

2010	2011	2012	2013	2014	2015	Kapitola MKN-10
20,2	19,6	19,2	19,5	19,3	17,8	Některé infekční a parazitární nemoci
118,9	121,9	119,8	120,4	121,6	120,9	Novotvary
82,2	84,3	81,2	87,3	78,0	82,9	Nemoci krve, krvetvorných orgánů a některé poruchy mech. imunity
74,3	74,6	74,1	74,0	73,8	74,9	Nemoci endokr., výž. a přeměny látek
88,1	88,6	93,0	93,6	92,3	90,4	Poruchy duševní a poruchy chování
80,3	82,0	78,8	83,9	82,6	81,6	Nemoci nervové soustavy
37,9	36,2	36,1	35,1	36,7	35,0	Nemoci oka a očních adnex
28,1	28,4	28,0	28,3	29,0	28,9	Nemoci ucha a bradavkového výběžku
80,8	82,3	79,5	84,1	82,6	82,7	Nemoci oběhové soustavy
16,9	16,3	16,0	15,9	16,1	15,6	Nemoci dýchací soustavy
31,1	31,0	30,6	31,3	30,4	29,3	Nemoci trávicí soustavy
33,1	33,6	32,5	34,4	32,4	33,4	Nemoci kůže a podkožního vaziva
67,3	69,1	67,7	69,6	67,7	66,9	Nem. sval. a kost. soustavy a poj. tkáně
34,0	34,8	33,9	34,2	33,1	33,3	Nemoci močové a pohlavní soustavy
100,1	99,9	100,1	105,6	106,3	107,0	Těhotenství, porod a šestinedělí
79,0	78,2	65,1	63,8	65,5	73,0	Vrozené vady, deformace a chromozomální abnormality
41,8	42,5	43,3	38,3	36,6	34,7	Příznaky, znaky a abnorm. klinické a laboratorní nálezy nezařazené jinde
52,8	53,8	52,7	53,3	52,1	51,9	Poranění, otravy aj. násl. vnějších příčin
98,1	95,8	91,1	78,1	73,0	71,6	Faktory ovlivňující zdravotní stav a kontakt se zdravotnickými službami
45,9	44,7	45,1	43,0	45,0	41,7	Celkem

4. Základní ukazatele pracovní neschopnosti podle pohlaví

Kapitola MKN-10	Počet případů			Počet prostonaných dnů		
	muži	ženy	celkem	muži	ženy	celkem
Některé infekč. a parazit. nemoci	26 200	22 773	48 973	446 373	426 937	873 310
Novotvary	8 945	15 723	24 668	1 213 098	1 768 615	2 981 713
Nemoci krve, krevetvorných org. a někt.poruchy mech.imunity	516	1 066	1 582	48 748	82 402	131 150
Nemoci endokrinní, výživy a přeměny látek	3 102	4 411	7 513	253 552	308 918	562 470
Poruchy duševní a por. chování	13 891	25 014	38 905	1 135 152	2 382 407	3 517 559
Nemoci nervové soustavy	9 096	12 737	21 833	730 620	1 051 695	1 782 315
Nemoci oka a očních adnex	5 013	4 606	9 619	193 692	142 876	336 568
Nem. ucha a bradav. výběžku	3 936	4 095	8 031	111 694	120 659	232 353
Nemoci oběhové soustavy	25 548	18 602	44 150	2 364 679	1 288 597	3 653 276
Nemoci dýchací soustavy	273 254	307 560	580 814	4 110 975	4 969 569	9 080 544
Nemoci trávicí soustavy	57 971	48 345	106 316	1 713 508	1 401 443	3 114 951
Nem. kůže a podkožního vaziva	13 725	10 195	23 920	442 941	356 200	799 141
Nem. svalové a kosterní soustavy a pojivové tkáně	141 992	132 726	274 718	8 705 754	9 684 982	18 390 736
Nem. močové a pohlavní soust.	13 685	48 144	61 829	496 869	1 563 351	2 060 220
Těhotenství, porod a šestinedělí	x	36 753	36 753	x	3 934 328	3 934 328
Vrozené vady, deformace a chromozomální abnormality	186	243	429	14 341	16 975	31 316
Příznaky, znaky a abnorm. klin. a lab. nálezy nezařazené jinde	8 063	10 010	18 073	278 219	349 476	627 695
Poranění, otr. aj. násl. vněj. příč.	117 484	59 515	176 999	5 933 884	3 255 962	9 189 846
Faktory ovlivňující zdrav. stav a kontakt se zdrav. službami	3 030	18 643	21 673	135 661	1 415 145	1 550 806
Celkem	725 637	781 161	1 506 798	28 329 760	34 520 537	62 850 297

4. Základní ukazatele pracovní neschopnosti podle pohlaví

Počet případů na 100 000 nem. pojištěných osob			Průměrné trvání 1 případu ve dnech			Průměrný denní stav práce neschopných ¹⁾			Kapitola MKN-10
muži	ženy	celkem	muži	ženy	celkem	muži	ženy	celkem	
1 138	1 032	1 087	17,0	18,7	17,8	53	53	53	Některé infekč. a parazit. nemoci
389	713	547	135,6	112,5	120,9	144	220	181	Novotvary
22	48	35	94,5	77,3	82,9	6	10	8	Nemoci krve, krevetvorných org. a někt.poruchy mech.imunity
135	200	167	81,7	70,0	74,9	30	38	34	Nemoci endokrinní, výživy a přeměny látek
604	1 134	863	81,7	95,2	90,4	135	296	214	Poruchy duševní a por. chování
395	577	484	80,3	82,6	81,6	87	131	108	Nemoci nervové soustavy
218	209	213	38,6	31,0	35,0	23	18	20	Nemoci oka a očních adnex
171	186	178	28,4	29,5	28,9	13	15	14	Nem. ucha a bradav. výběžku
1 110	843	980	92,6	69,3	82,7	282	160	222	Nemoci oběhové soustavy
11 874	13 944	12 887	15,0	16,2	15,6	489	617	552	Nemoci dýchací soustavy
2 519	2 192	2 359	29,6	29,0	29,3	204	174	189	Nemoci trávicí soustavy
596	462	531	32,3	34,9	33,4	53	44	49	Nem. kůže a podkožního vaziva
6 170	6 017	6 095	61,3	73,0	66,9	1 036	1 203	1 118	Nem. svalové a kosterní soustavy a pojivové tkáně
595	2 183	1 372	36,3	32,5	33,3	59	194	125	Nem. močové a pohlavní soust.
x	1 666	815	x	107,0	107,0	x	489	239	Těhotenství, porod a šestinedělí
8	11	10	77,1	69,9	73,0	2	2	2	Vrozené vady, deformace a chromozomální abnormality
350	454	401	34,5	34,9	34,7	33	43	38	Příznaky, znaky a abnorm. klin. a lab. nálezy nezařazené jinde
5 105	2 698	3 927	50,5	54,7	51,9	706	404	559	Poranění, otr. aj. násl. vněj. příč.
132	845	481	44,8	75,9	71,6	16	176	94	Faktory ovlivňující zdrav. stav a kontakt se zdrav. službami
31 532	35 415	33 432	39,0	44,2	41,7	3 373	4 288	3 821	Celkem

¹⁾ Na 100 000 nemocensky pojištěných osob

5. Počet případů pracovní neschopnosti podle měsíce ukončení PN a jednotlivých kapitol MKN-10

Kód	Kapitola MKN-10	Počet případů (měsíc ukončení pracovní neschopnosti)				
		leden	únor	březen	duben	květen
010	Některé infekční a parazitární nemoci	2 974	4 006	4 297	4 264	3 815
020	Novotvary	1 995	1 856	2 506	2 318	2 228
030	Nemoci krve, krvetvorných orgánů a některé poruchy mech. imunity	128	117	145	155	130
040	Nemoci endokr., výž. a přeměny látek	524	606	794	696	688
050	Poruchy duševní a poruchy chování	3 151	2 902	3 388	3 440	3 356
060	Nemoci nervové soustavy	1 604	1 610	2 138	2 041	1 875
070	Nemoci oka a očních adnex	692	739	962	917	845
080	Nemoci ucha a bradavkového výběžku	683	739	871	704	601
090	Nemoci oběhové soustavy	3 487	3 580	4 700	4 215	3 855
100	Nemoci dýchací soustavy	57 131	109 040	93 437	63 375	30 248
110	Nemoci trávicí soustavy	6 953	7 640	9 628	9 914	8 941
120	Nemoci kůže a podkožního vaziva	1 561	1 725	2 097	2 164	1 898
130	Nem. sval. a kost. soustavy a poj. tkáně	20 040	21 248	27 249	24 753	23 221
140	Nemoci močové a pohlavní soustavy	4 700	5 092	5 933	5 655	5 138
150	Těhotenství, porod a šestinedělí	3 012	2 970	3 279	3 137	3 181
170	Vrozené vady, deformace a chromozomální abnormality	30	23	49	44	45
180	Příznaky, znaky a abnorm. klinické a laboratorní nálezy nezařazené jinde	1 267	1 307	1 478	1 385	1 429
190	Poranění, otravy aj. násl. vnějších příčin	12 803	13 101	15 769	14 753	14 747
210	Faktory ovlivňující zdravotní stav a kontakt se zdravotnickými službami	1 529	1 673	1 943	1 959	1 951
Celkem		124 264	179 974	180 663	145 889	108 192

**5. Počet případů pracovní neschopnosti podle měsíce ukončení PN
a jednotlivých kapitol MKN-10**

Počet případů (měsíc ukončení pracovní neschopnosti)							Celkem	Kód
červen	červenec	srpen	září	říjen	listopad	prosinec		
4 223	4 076	4 742	4 799	4 243	3 744	3 790	48 973	010
2 282	1 913	1 754	1 668	1 924	2 129	2 095	24 668	020
126	155	140	115	121	127	123	1 582	030
708	567	551	542	589	657	591	7 513	040
3 599	2 999	3 108	3 196	3 224	3 428	3 114	38 905	050
2 104	1 674	1 712	1 656	1 740	1 846	1 833	21 833	060
956	684	641	745	792	827	819	9 619	070
674	605	635	598	630	639	652	8 031	080
3 844	3 292	3 300	3 143	3 326	3 720	3 688	44 150	090
27 329	19 579	14 336	26 697	53 619	41 785	44 238	580 814	100
9 688	8 835	8 873	9 163	8 925	8 914	8 842	106 316	110
2 181	2 169	2 072	2 087	2 078	1 980	1 908	23 920	120
24 302	21 036	21 469	21 666	22 832	23 280	23 622	274 718	130
5 266	4 346	3 914	4 809	5 721	5 728	5 527	61 829	140
3 258	3 001	2 972	2 880	2 909	3 069	3 085	36 753	150
38	38	23	27	37	36	39	429	170
1 578	1 557	1 571	1 543	1 690	1 614	1 654	18 073	180
16 559	15 605	15 665	15 297	15 211	14 825	12 664	176 999	190
1 956	1 553	1 489	1 713	1 941	2 105	1 861	21 673	210
110 671	93 684	88 967	102 344	131 552	120 453	120 145	1 506 798	Celkem

6. Počet případů PN na 100 000 nemocensky pojištěných osob podle věkových skupin a skupin diagnóz

Skupiny diagnóz	Věková skupina			
	-19	20-24	25-29	30-34
010 01 Průjem - diarhoea a gastroenteritida inf. původu	2 898	1 793	809	517
010 02 Jiné střevní infekční nemoci	1 594	812	390	248
010 03 TBC dýchacího ústrojí	-	1	1	3
010 04 Jiná TBC	-	2	-	1
010 05 Některé zoonotické bakteriální nemoci	-	2	2	2
010 06 Spála	-	3	-	-
010 07 Jiné bakteriální nemoci	32	36	18	29
010 08 Syfilis	-	4	2	2
010 09 Gonokoková infekce	-	2	0	0
010 10 Ostat. infekce přenáš. převážně sexuálním způsobem	38	27	16	7
010 11 Jiné nemoci spirochétové, chlamyd., rickettsií	48	36	24	26
010 12 Virová encefalitida	-	4	4	2
010 13 Ostatní virové infekce centrální nervové soustavy	-	4	4	4
010 14 Virové horeč. a vir. hemorag. horeč. přenáš. členovci	5	8	3	2
010 15 Plané neštovice, spalničky a zarděnky	113	70	46	38
010 16 Pásový opar	118	99	62	65
010 17 Ost. virové infekce charakteriz. postiž. kůže a sliznice	108	68	33	27
010 18 Virová hepatitida	11	12	8	12
010 19 Onemocnění virem lidské imunodeficience - HIV	5	1	-	1
010 20 Epidemický zánět průšnic	48	36	19	9
010 21 Infekční mononukleóza	92	60	27	17
010 22 Jiné virové nemoci	813	328	199	141
010 23 Mykózy	22	17	6	8
010 24 Protozoární nemoci	5	1	1	1
010 25 Helmintózy	5	1	1	1
010 26 Zavšivení, akarióza a jiná napadení	43	12	8	4
010 27 Následky infekčních a parazitárních nemocí	-	8	6	4
010 I. Některé infekční a parazitární nemoci	6 000	3 445	1 690	1 170
020 01 Zhoubné novotvary (ZN) rtu, dutiny ústní a hltanu	5	3	1	1
020 02 ZN žaludku	-	-	-	0
020 03 ZN tlustého střeva	-	-	1	1
020 04 ZN rektosigm. sp., rekta, řiti, řitního kanálu	-	0	1	2
020 05 Ostatní ZN trávicího ústrojí	-	1	1	1
020 06 ZN hrtanu	-	-	-	-

**6. Počet případů PN na 100 000 nemocensky pojištěných osob
podle věkových skupin a skupin diagnóz**

Věková skupina							Celkem	Skupiny diagnóz	
35-39	40-44	45-49	50-54	55-59	60-64	65+			
333	264	240	231	219	161	81	434	01	010
168	146	132	133	119	105	57	219	02	010
2	2	4	2	3	4	1	2	03	010
0	0	1	1	1	1	1	1	04	010
1	4	3	5	5	6	-	3	05	010
2	1	-	-	0	-	-	1	06	010
39	54	76	106	126	177	78	67	07	010
2	1	0	1	0	-	-	1	08	010
1	0	0	1	1	-	-	0	09	010
4	3	2	2	1	2	-	6	10	010
30	32	32	35	35	34	6	31	11	010
3	4	4	4	3	4	-	3	12	010
4	3	2	1	2	3	-	3	13	010
1	1	2	1	1	3	1	2	14	010
33	19	9	3	5	1	-	23	15	010
59	63	82	110	150	153	75	86	16	010
23	22	19	21	22	12	8	25	17	010
10	8	6	8	11	11	6	9	18	010
0	-	0	-	0	-	-	0	19	010
6	7	2	4	4	2	-	8	20	010
10	6	3	2	3	1	-	12	21	010
111	101	103	107	95	79	40	131	22	010
7	6	7	10	8	5	3	8	23	010
-	1	1	1	1	1	-	1	24	010
1	0	0	1	1	-	-	1	25	010
4	4	6	3	3	1	-	5	26	010
3	2	3	2	1	7	13	4	27	010
858	754	738	796	822	772	371	1 087		010
3	5	10	16	24	42	20	10	01	020
1	3	3	9	13	20	19	5	02	020
3	8	12	23	48	78	75	17	03	020
2	5	11	26	47	94	79	17	04	020
3	5	10	16	37	63	52	13	05	020
0	1	1	2	6	14	6	2	06	020

6. Počet případů PN na 100 000 nemocensky pojištěných osob podle věkových skupin a skupin diagnóz

Skupiny diagnóz	Věková skupina			
	-19	20-24	25-29	30-34
020 07 ZN průdušnice, průdušky a plíce	-	0	1	1
020 08 Ostatní ZN dýchací soustavy	-	-	0	1
020 09 ZN kosti a kloubní chrupavky	-	1	-	2
020 10 Zhoubný melanom kůže	-	3	3	3
020 11 Jiné ZN kůže	5	1	2	1
020 12 ZN prsu	-	0	6	14
020 13 ZN děložního hrdla	-	1	3	3
020 14 Ostatní ZN ženských pohlavních orgánů	-	1	2	2
020 15 ZN prostaty	-	-	-	0
020 16 Ostatní ZN mužských pohlavních orgánů	11	6	11	13
020 17 Leukémie	-	1	3	4
020 18 Ostatní zhoubné novotvary	22	15	24	26
020 19 Novotvary in situ	-	3	4	4
020 20 Nezhoubné novotvary	145	142	115	123
020 21 Novotvary nejistého a neznámého chování	22	18	15	15
020 II. Novotvary	210	197	193	217
030 01 Anémie z nedostatku železa	11	10	10	11
030 02 Ostatní anémie	11	5	2	4
030 03 Vady koagulace, purpura aj. n. krve a krvetvor. org.	-	12	9	5
030 04 Některé poruchy mechanismu imunity	-	2	5	4
030 III. Nemoci krve, krvetvorných orgánů a ... imunity	22	30	25	24
040 01 Poruchy štítné žlázy	22	37	43	50
040 02 Diabetes mellitus závislý na inzulinu	48	40	26	17
040 03 Ostatní diabetes mellitus	5	15	9	9
040 04 Podvýživa	5	-	0	0
040 05 Obezita	-	4	7	8
040 06 Poruchy metabolismu lipoproteinů a jiné lipidémie	-	0	0	-
040 07 Ostatní nem. endokrinní, výživy a přeměny látek	48	23	16	17
040 IV. Nemoci endokrinní, výživy a přeměny látek	129	119	102	102
050 01 Poruchy duševní, por. chování způsob. užív. alkoholu	22	16	26	40
050 02 Por. duševní, por. chov. zp. užív. jiných psychoakt. látek	54	60	37	32
050 03 Schizofrenie, por. schizotypální a poruchy s bludy	32	50	70	82
050 04 Afektivní poruchy	135	151	143	138
050 05 Neurotické, stresové a somatoformní poruchy	711	671	510	482

**6. Počet případů PN na 100 000 nemocensky pojištěných osob
podle věkových skupin a skupin diagnóz**

Věková skupina							Celkem	Skupiny diagnóz	
35-39	40-44	45-49	50-54	55-59	60-64	65+			
2	3	9	19	42	80	73	14	07	020
1	1	1	2	3	2	2	1	08	020
1	1	1	1	1	6	2	1	09	020
5	9	9	12	16	22	16	9	10	020
2	4	7	10	18	31	20	7	11	020
25	52	95	113	125	117	102	60	12	020
7	9	8	7	9	6	6	6	13	020
6	12	21	39	56	37	31	19	14	020
0	1	6	22	68	171	140	22	15	020
10	9	6	5	4	6	2	8	16	020
3	3	5	10	13	24	31	7	17	020
32	42	61	92	147	229	196	67	18	020
5	9	8	7	7	10	7	6	19	020
176	295	396	334	222	179	80	230	20	020
18	22	31	33	42	52	42	26	21	020
305	498	712	800	949	1 285	1 002	547		020
14	25	24	19	9	10	15	16	01	030
6	6	9	7	9	9	9	6	02	030
6	6	6	5	7	10	6	7	03	030
6	8	6	8	8	5	1	6	04	030
32	46	46	40	34	33	31	35		030
55	78	84	99	99	70	40	69	01	040
19	23	23	34	49	47	19	28	02	040
16	30	44	61	86	122	49	39	03	040
1	1	-	1	0	1	-	0	04	040
14	15	15	9	9	6	-	10	05	040
1	1	1	2	2	3	1	1	06	040
13	14	19	24	20	23	21	18	07	040
119	162	185	230	266	272	129	167		040
56	58	63	52	51	36	8	47	01	050
16	8	4	3	4	4	1	16	02	050
69	56	46	37	32	16	5	53	03	050
166	197	219	250	264	167	32	189	04	050
504	519	534	536	554	335	77	510	05	050

6. Počet případů PN na 100 000 nemocensky pojištěných osob podle věkových skupin a skupin diagnóz

Skupiny diagnóz	Věková skupina			
	-19	20-24	25-29	30-34
050 06 Mentální retardace	-	2	2	3
050 07 Poruchy psychického výv. a chov., emocí - z děts., dosp.	5	8	5	4
050 08 Ostatní duševní poruchy a poruchy chování	102	81	56	57
050 V. Poruchy duševní a poruchy chování	1 061	1 038	849	838
060 01 Zánětlivé nemoci centrální nervové soustavy (CNS)	-	4	3	5
060 02 Parkinsonova nemoc	-	-	0	-
060 03 Demyelinizující nemoci CNS	-	29	36	44
060 04 Epilepsie	97	78	36	40
060 05 Migréna a jiné syndromy bolesti hlavy	431	262	124	93
060 06 Myasthenia gravis a jiné myopatie	-	2	5	2
060 07 Mozková obrna a jiné syndromy ochrnutí	11	5	7	10
060 08 Ostatní nemoci nervové soustavy	108	165	139	168
060 VI. Nemoci nervové soustavy	646	544	350	362
070 01 Záněty očního víčka a onemocnění spojivky	307	192	102	80
070 02 Glaukom	-	2	4	4
070 03 Slepot a slabozrakost	11	1	2	1
070 04 Ostatní nemoci oka a očních adnex	151	126	85	77
070 VII. Nemoci oka a očních adnex	469	322	193	163
080 01 Zánět střed. ucha, brad. výb., zán. aj. on. Eustach. trub.	183	134	87	78
080 02 Jiná onem. středního ucha a bradavkového výběžku	11	9	7	6
080 03 Nedoslychavost, ztráta sluchu	11	14	9	13
080 04 Ostatní nemoci ucha	145	154	87	81
080 VIII. Nemoci ucha a bradavkového výběžku	350	311	190	177
090 01 Akutní revmatická horečka	5	2	1	1
090 02 Chronické revmatické choroby srdeční	-	4	2	1
090 03 Esenciální (primární) hypertenze	145	98	78	99
090 04 Jiná hypertenzní onemocnění	22	13	6	8
090 05 Akutní a pokračující infarkt myokardu	5	1	2	4
090 06 Ostatní ischemické nemoci srdeční	16	12	8	10
090 07 Plicní embolie	-	9	7	8
090 08 Jiné formy srdečních onemocnění	75	67	51	39
090 09 Cévní nemoci mozku	11	8	9	15
090 10 Ateroskleróza	-	1	1	1

**6. Počet případů PN na 100 000 nemocensky pojištěných osob
podle věkových skupin a skupin diagnóz**

Věková skupina							Celkem	Skupiny diagnóz	
35-39	40-44	45-49	50-54	55-59	60-64	65+			
2	1	1	1	1	1	-	2	06	050
4	4	4	4	5	1	1	4	07	050
44	36	34	33	35	25	8	42	08	050
862	879	906	917	946	585	133	863		050
5	3	2	3	3	3	3	3	01	060
0	1	2	6	11	11	5	3	02	060
47	46	49	42	28	23	3	40	03	060
37	31	36	29	25	26	8	35	04	060
85	84	72	57	40	20	14	87	05	060
3	3	4	5	6	8	5	4	06	060
9	7	7	7	8	6	4	8	07	060
224	287	357	468	546	442	199	305	08	060
410	460	530	619	667	539	242	484		060
69	66	62	63	70	51	17	77	01	070
3	5	7	11	19	18	11	8	02	070
1	1	3	1	2	-	-	1	03	070
67	85	111	167	246	306	196	127	04	070
141	157	183	241	337	375	224	213		070
69	54	46	48	54	38	15	64	01	080
7	5	5	3	5	5	1	5	02	080
14	14	19	24	26	23	16	17	03	080
82	79	95	99	109	79	40	92	04	080
172	153	165	175	194	145	71	178		080
-	1	1	1	2	-	1	1	01	090
2	2	2	3	3	7	4	2	02	090
132	220	343	415	525	579	243	260	03	090
13	23	29	39	53	64	28	25	04	090
9	17	39	54	89	147	93	34	05	090
20	40	79	149	282	520	320	101	06	090
12	18	30	26	32	46	45	20	07	090
46	66	95	138	221	361	253	105	08	090
20	38	53	92	150	260	211	63	09	090
3	6	14	32	78	146	86	24	10	090

6. Počet případů PN na 100 000 nemocensky pojištěných osob podle věkových skupin a skupin diagnóz

Skupiny diagnóz		Věková skupina				
		-19	20-24	25-29	30-34	
090	11	Jiné nemoci tepen, tepének, vlásečnic	11	6	4	7
090	12	Zánět žil, trombóza vrátnice a jiná žilní embolie	59	53	51	52
090	13	Žilní městky dolních končetin	43	68	76	115
090	14	Hemoroidy	-	-	-	-
090	15	Jiné nemoci žil, mizních cév a mizních uzlin NJ	59	45	27	26
090	16	Jiné nemoci oběhové soustavy	151	58	26	14
090		IX. Nemoci oběhové soustavy	603	445	349	399
100	01	Akutní zánět mandlí	8 198	5 012	2 491	1 913
100	02	Jiné akutní infekce horních cest dýchacích	24 459	17 566	10 366	7 927
100	03	Chřipka	6 410	3 570	2 155	1 622
100	04	Záněty plic	334	184	159	171
100	05	Jiné akutní infekce dolní části dýchacího ústrojí	3 862	2 464	1 529	1 431
100	06	Bronchitis, emfysema aj. chr. obstruktivní plicní nem.	172	139	93	95
100	07	Astma, astmatický stav	296	172	92	88
100	08	Ostatní nemoci dýchací soustavy	409	305	208	187
100		X. Nemoci dýchací soustavy	44 140	29 413	17 093	13 433
110	01	Nemoci ústní dutiny, slinných žláz a čelistí	566	660	378	242
110	02	Žaludeční a dvanáct. vřed, peptický vřed neurč. lok.	151	127	60	44
110	03	Zánět žaludku a dvanáctníku	905	460	195	126
110	04	Jiné nemoci jícnu, žaludku a dvanáctníku	5 688	3 362	1 565	974
110	05	Nemoci appendixu	275	195	106	77
110	06	Kýly	86	128	103	128
110	07	Neinfekční zánět tenkého a tlustého střeva	1 702	1 035	521	343
110	08	Jiné nemoci střev a nemoci pobříšnice	652	408	243	187
110	09	Alkoholické onemocnění jater	-	2	2	3
110	10	Ostatní nemoci jater	16	20	18	20
110	11	Žlučové kameny	75	80	81	103
110	12	Jiné nemoci žlučníku a žlučových cest	32	16	10	12
110	13	Akutní zánět slinivky břišní a jiné nemoci slin. břišní	22	22	21	27
110	14	Jiné nemoci trávicí soustavy	124	78	40	28
110		XI. Nemoci trávicí soustavy	10 293	6 593	3 343	2 314
120	01	Infekce kůže a podkožního vaziva	1 223	722	355	265
120	02	Dermatitis a ekzém	522	336	151	111
120	03	Psoriáza - lupénka	11	27	17	16

6. Počet případů PN na 100 000 nemocensky pojištěných osob podle věkových skupin a skupin diagnóz

Věková skupina							Celkem	Skupiny diagnóz	
35-39	40-44	45-49	50-54	55-59	60-64	65+			
6	9	13	17	30	51	34	14	11	090
71	109	125	129	147	149	70	97	12	090
165	222	245	260	295	234	92	190	13	090
-	-	-	-	-	-	-	-	14	090
20	23	28	26	34	26	8	27	15	090
12	9	11	10	13	10	8	16	16	090
530	802	1 105	1 391	1 954	2 601	1 496	980		090
1 562	1 110	833	792	697	403	137	1 485	01	100
6 464	6 032	6 033	6 169	6 322	4 893	2 271	7 384	02	100
1 433	1 403	1 476	1 578	1 611	1 276	539	1 678	03	100
208	192	178	234	319	340	264	214	04	100
1 392	1 466	1 596	1 894	2 217	1 917	972	1 680	05	100
99	111	139	189	276	332	174	150	06	100
89	98	124	128	166	138	76	115	07	100
177	164	148	173	168	181	79	181	08	100
11 424	10 576	10 528	11 156	11 777	9 479	4 512	12 887		100
185	181	169	158	149	120	51	224	01	110
41	49	49	56	60	69	36	56	02	110
89	86	78	73	76	64	22	121	03	110
684	575	551	546	522	403	169	885	04	110
62	45	38	45	36	43	15	64	05	110
175	194	224	271	326	434	239	210	06	110
237	195	194	184	175	133	48	295	07	110
195	196	190	211	238	242	125	219	08	110
4	5	8	8	15	11	3	6	09	110
21	27	26	36	43	38	24	27	10	110
150	175	193	217	240	214	147	163	11	110
20	20	25	31	31	41	24	22	12	110
28	36	45	48	50	58	23	36	13	110
24	22	21	28	38	30	23	31	14	110
1 915	1 807	1 813	1 914	2 000	1 902	949	2 359		110
218	207	217	215	230	212	86	266	01	120
107	109	114	119	136	94	33	130	02	120
21	24	31	42	44	34	17	28	03	120

6. Počet případů PN na 100 000 nemocensky pojištěných osob podle věkových skupin a skupin diagnóz

Skupiny diagnóz		Věková skupina				
		-19	20-24	25-29	30-34	
120	04	Ostatní nemoci kůže a podkožního vaziva	458	289	123	84
120		XII. Nemoci kůže a podkožního vaziva	2 214	1 373	647	477
130	01	Zánětlivé polyartropatie	108	94	60	81
130	02	Artrózy	135	132	92	108
130	03	Systémová onemocnění pojivové tkáně	16	11	13	8
130	04	Onemocnění krčních aj. meziobratlových plotének	377	271	180	218
130	05	Jiné dorzopatie, spondylopatie	6 183	4 880	3 124	3 128
130	06	Onemocnění měkké tkáně	1 406	1 124	604	588
130	07	Ostatní nemoci svalové a kosterní soustavy	803	673	438	401
130		XIII. Nem.svalové a kosterní soustavy a poj. tkáně	9 027	7 184	4 513	4 531
140	01	Akutní a rychle postupující nefritický syndrom	5	3	3	2
140	02	Jiné nemoci glomerulů	5	9	4	6
140	03	Tubulo - intersticiální nemoci ledvin	248	168	96	64
140	04	Selhání ledvin	5	12	7	6
140	05	Kameny v močovém ústrojí	86	97	83	86
140	06	Zánět močového měchýře	1 831	1 221	598	368
140	07	Jiné nemoci ledvin, močodů a močové soustavy	566	318	154	105
140	08	Zbytnění prostaty	5	1	2	2
140	09	Jiné nemoci mužských pohlavních orgánů	215	129	75	63
140	10	Nemoci prsu	27	23	18	18
140	11	Zánět vejcovodů a vaječníků	156	88	48	40
140	12	Jiná zánětlivá onem. ženských pánevních orgánů	183	117	63	55
140	13	Nezánětlivá onem. ženského pohlavního ústrojí	393	435	524	601
140	14	Onem. močové a pohl. soustavy po výkonech, NJ	5	10	11	8
140		XIV. Nemoci močové a pohlavní soustavy	3 733	2 630	1 685	1 422
150	01	Mimoděložní těhotenství	11	26	44	50
150	02	Samovolný potrat	70	60	68	56
150	03	Lékařský potrat	38	26	20	14
150	04	Ostatní těhotenství končící potratem	43	98	136	120
150	05	Edém, proteinurie a hypertenzní onemocnění	11	16	32	28
150	06	Jiná onem. matky převáž. v souvislosti s těhotenstvím	619	1 159	1 605	1 348
150	07	Péče o matku ve vztahu k plodu	167	323	526	471
150	08	Komplikace porodu	54	76	108	97
150	09	Spontánní porod jediného dítěte	27	28	23	17
150	10	Ostatní porody	16	9	17	15

6. Počet případů PN na 100 000 nemocensky pojištěných osob podle věkových skupin a skupin diagnóz

Věková skupina							Celkem	Skupiny diagnóz	
35-39	40-44	45-49	50-54	55-59	60-64	65+			
90	86	89	95	119	97	51	108	04	120
436	427	450	471	528	437	187	531		120
104	142	182	240	331	272	91	160	01	130
153	259	441	738	1 204	1 471	884	452	02	130
10	10	11	14	17	20	13	12	03	130
275	334	383	443	500	471	150	332	04	130
3 142	3 521	3 978	4 264	4 958	4 335	1 200	3 753	05	130
638	815	965	1 064	1 109	895	250	832	06	130
420	514	593	726	776	650	285	554	07	130
4 742	5 596	6 553	7 488	8 895	8 114	2 873	6 095		130
1	1	1	2	2	3	-	2	01	140
6	4	4	5	5	8	7	5	02	140
54	60	59	67	60	60	36	70	03	140
8	9	9	10	18	20	29	10	04	140
88	98	106	117	146	150	82	104	05	140
325	338	326	340	353	263	147	414	06	140
108	131	152	153	169	146	73	148	07	140
2	3	7	23	61	140	100	20	08	140
47	51	48	59	78	127	54	66	09	140
24	30	28	20	19	10	6	22	10	140
34	37	30	18	9	4	1	33	11	140
53	53	36	22	19	7	2	46	12	140
510	417	424	381	246	119	97	421	13	140
9	12	13	10	9	4	6	10	14	140
1 270	1 243	1 245	1 229	1 194	1 060	642	1 372		140
24	7	-	-	-	-	-	16	01	150
33	14	1	-	-	-	-	24	02	150
14	9	1	0	-	-	-	9	03	150
75	27	3	0	-	-	-	49	04	150
11	3	0	0	1	-	-	10	05	150
570	118	9	3	2	x	-	489	06	150
193	39	4	0	0	-	-	161	07	150
39	6	1	0	0	-	-	33	08	150
10	2	0	x	-	-	-	8	09	150
8	2	0	0	0	-	-	6	10	150

6. Počet případů PN na 100 000 nemocensky pojištěných osob podle věkových skupin a skupin diagnóz

Skupiny diagnóz			Věková skupina			
			-19	20-24	25-29	30-34
150	11	Komplikace spojené převážně s šestinedělím	-	28	35	29
150		XV. Těhotenství, porod a šestinedělí	1 056	1 848	2 614	2 243
170		XVII. Vrozené vady, deformace a chrom. abnorm.	27	20	14	15
180		XVIII. Příznaky, znaky a ... nálezy nezařazené jinde	2 569	1 007	519	402
190	01	Zlomenina kostí lebky a obličeje	124	119	59	41
190	02	Zlomenina krku, hrudníku a páneve	86	95	79	81
190	03	Zlomenina kosti stehenní	5	11	10	10
190	04	Zlomenina jiných částí končetin	1 546	1 381	833	710
190	05	Zlomeniny postihující více částí těla	-	1	-	1
190	06	Vymknutí, podvrtnutí a natažení kloubů, vazů	4 164	2 810	1 486	1 094
190	07	Poranění oka a očnice	102	66	40	40
190	08	Nitrolební poranění	474	258	114	79
190	09	Poranění jiných vnitřních orgánů	16	21	11	9
190	10	Drtivé poranění, traumatické amputace	59	38	25	20
190	11	Jiná poranění určitých, NS a více částí těla	8 828	4 749	2 110	1 620
190	12	Účinky cizího tělesa vniklého přiroz. otvorem těla	129	70	34	23
190	13	Popáleniny a poleptání	361	227	100	79
190	14	Otrava léky, léčivy, návykovými a biolog. látkami	38	6	2	1
190	15	Toxické účinky látek ze zdrojů převáž. mimo lékař.	16	16	7	5
190	16	Syndromy týrání	-	-	-	-
190	17	Omrzliny a jiné NS účinky vnějších příčin	194	112	48	30
190	18	Některé časné kompl. úrazů a kompl. zdr. péče NJ	-	8	7	7
190	19	Následky poranění, otravy aj. násl. vněj. příčin	16	20	17	16
190		XIX. Poranění, otravy a ...následky vnějších příčin	16 159	10 010	4 982	3 867
210	01	Celková prohlídka, vyš. osob bez obtíží n. uved. dg.	11	10	8	8
210	02	Vyšetření a návštěva pro administrativní účely	5	2	1	-
210	03	Jiná pozorování, prohlídky a vyšetření	32	28	25	26
210	04	Osoby s potenciálně ohrož. zdravím ... přenos. nem.	22	8	5	4
210	05	Osoby se zdravot. sl. - okol. související s reprodukcí	269	526	657	584
210	06	Osoby se zdravot. sl. - urč. výkonů a zdravotní péče	48	58	45	43
210	07	Jiné faktory ovlivňující zdravotní stav	22	64	156	387
210	08	Pacient s transplantovaným orgánem a tkání	-	1	1	1
210	09	Pacient se srdečním a cév. implantátem a transpl.	-	-	0	1
210		XXI. Faktory ovl. zdravot. stav a kont. se zdravot. sl.	409	695	897	1 054
Celkem			99 117	67 225	40 248	33 212

**6. Počet případů PN na 100 000 nemocensky pojištěných osob
podle věkových skupin a skupin diagnóz**

Věková skupina							Celkem	Skupiny diagnóz	
35-39	40-44	45-49	50-54	55-59	60-64	65+			
12	2	0	0	-	-	-	11	11	150
989	229	20	5	3	x	-	815		150
9	8	8	5	7	5	1	10		170
328	326	323	334	338	330	193	401		180
29	28	25	29	22	32	9	37	01	190
77	94	116	143	188	215	126	113	02	190
9	11	17	17	28	45	79	17	03	190
610	616	670	765	892	808	502	755	04	190
-	1	1	-	2	-	1	1	05	190
928	931	853	788	730	586	208	1 044	06	190
32	27	26	25	22	24	4	31	07	190
68	65	66	64	65	81	56	85	08	190
8	6	6	8	7	9	1	8	09	190
21	19	21	27	27	40	14	24	10	190
1 368	1 318	1 316	1 306	1 338	1 250	521	1 642	11	190
23	20	16	16	13	12	1	23	12	190
74	73	74	71	68	52	20	83	13	190
2	2	1	1	2	2	4	2	14	190
4	4	5	3	4	5	1	5	15	190
-	-	-	0	-	-	-	0	16	190
23	20	19	21	20	17	6	30	17	190
5	6	8	9	13	15	16	8	18	190
16	18	23	17	16	20	9	18	19	190
3 297	3 258	3 262	3 310	3 456	3 214	1 579	3 927		190
4	4	3	3	4	6	1	5	01	210
2	2	1	1	1	1	2	1	02	210
24	27	26	24	18	15	5	24	03	210
4	2	4	2	1	2	1	3	04	210
252	64	4	1	-	-	-	212	05	210
38	45	42	46	43	46	22	44	06	210
416	207	71	63	77	113	98	190	07	210
1	1	1	3	2	5	2	2	08	210
0	1	1	1	1	1	1	1	09	210
742	351	153	144	148	190	132	481		210
28 579	27 732	28 923	31 265	34 515	31 337	14 768	33 432	Celkem	

7. Průměrné trvání 1 případu pracovní neschopnosti (ve dnech) podle věkových skupin a skupin diagnóz

Skupiny diagnóz	Věková skupina			
	-19	20-24	25-29	30-34
010 01 Průjem - diarhoea a gastroenteritida inf. původu	7,9	7,7	7,7	8,7
010 02 Jiné střevní infekční nemoci	8,3	9,2	9,8	10,1
010 03 TBC dýchacího ústrojí	-	51,5	124,2	160,2
010 04 Jiná TBC	-	26,3	-	92,3
010 05 Některé zoonotické bakteriální nemoci	-	98,4	32,3	70,9
010 06 Spála	-	12,4	14,0	12,0
010 07 Jiné bakteriální nemoci	22,2	21,1	32,7	28,6
010 08 Syfilis	-	13,6	28,0	21,6
010 09 Gonokoková infekce	-	15,8	40,0	22,0
010 10 Ostat. infekce přenáš. převážně sexuálním způsobem	27,7	19,9	24,4	19,7
010 11 Jiné nemoci spirochétové, chlamyd., rickettsiízy	20,2	40,5	44,4	53,1
010 12 Virová encefalitida	-	75,0	56,4	105,2
010 13 Ostatní virové infekce centrální nervové soustavy	-	52,0	73,8	62,1
010 14 Virové horeč. a vir. hemorag. horeč. přenáš. členovci	6,0	6,0	5,9	40,1
010 15 Plané neštovice, spalničky a zarděnky	17,6	17,0	16,1	18,3
010 16 Pásový opar	19,4	15,5	17,5	19,3
010 17 Ost. virové infekce charakteriz. postiž. kůže a sliznice	14,3	15,1	17,7	21,5
010 18 Virová hepatitida	29,5	66,6	70,4	80,4
010 19 Onemocnění virem lidské imunodeficiency - HIV	9,0	10,5	-	26,3
010 20 Epidemický zánět průšnic	15,9	13,8	13,3	19,5
010 21 Infekční mononukleóza	32,9	42,6	47,7	41,2
010 22 Jiné virové nemoci	8,5	9,5	9,5	11,4
010 23 Mykózy	35,3	17,3	27,3	31,2
010 24 Protozoární nemoci	8,0	32,3	50,7	75,8
010 25 Helmintózy	17,0	8,7	27,4	62,5
010 26 Zavšivení, akarióza a jiná napadení	9,4	11,2	13,5	11,2
010 27 Následky infekčních a parazitárních nemocí	-	14,1	9,9	17,6
010 I. Některé infekční a parazitární nemoci	9,5	10,6	11,7	14,7
020 01 Zhoubné novotvary (ZN) rtu, dutiny ústní a hltanu	9,0	27,3	29,4	120,3
020 02 ZN žaludku	-	-	-	297,5
020 03 ZN tlustého střeva	-	130,0	197,2	275,0
020 04 ZN rektosigm. sp., rekta, řiti, řitního kanálu	-	5,0	295,0	252,3
020 05 Ostatní ZN trávicího ústrojí	-	75,7	46,8	211,3
020 06 ZN hrtanu	-	-	-	-

7. Průměrné trvání 1 případu pracovní neschopnosti (ve dnech) podle věkových skupin a skupin diagnóz

Věková skupina							Celkem	Skupiny diagnóz	
35-39	40-44	45-49	50-54	55-59	60-64	65+			
9,6	10,3	11,1	12,5	13,9	13,0	23,7	9,3	01	010
11,7	13,0	13,9	16,9	16,0	14,7	20,0	11,6	02	010
203,6	195,0	226,7	178,5	247,5	362,9	60,0	206,6	03	010
334,0	15,3	78,3	42,6	114,5	105,3	124,0	86,9	04	010
43,6	41,2	50,0	65,7	84,9	21,5	-	57,3	05	010
24,2	31,3	-	-	12,0	-	-	20,9	06	010
33,6	32,9	36,4	40,5	40,1	47,8	35,8	37,7	07	010
15,5	33,8	39,5	17,3	21,0	88,0	-	23,1	08	010
12,6	38,5	31,0	89,3	97,0	5,0	-	43,5	09	010
46,5	28,1	65,1	36,9	61,2	31,6	-	28,5	10	010
56,6	58,2	73,0	85,5	100,7	64,6	42,7	66,0	11	010
81,8	116,0	98,9	87,1	127,9	160,0	-	98,2	12	010
129,1	56,1	77,8	74,2	173,6	92,7	-	88,2	13	010
11,6	15,8	34,4	44,1	19,5	46,3	4,0	20,4	14	010
16,2	17,6	19,2	30,4	20,7	18,5	-	17,4	15	010
19,5	19,6	25,4	25,7	31,8	34,4	27,9	24,4	16	010
19,4	21,4	21,1	27,6	36,3	24,8	15,5	21,5	17	010
60,7	84,8	102,5	109,0	118,9	64,2	48,8	83,8	18	010
17,0	2,0	24,0	-	23,5	-	-	18,0	19	010
22,3	16,6	20,4	16,1	24,5	11,3	-	16,5	20	010
47,6	37,3	56,3	117,6	86,2	36,0	-	47,1	21	010
13,5	13,9	13,7	14,3	17,5	17,4	19,6	12,5	22	010
27,6	32,9	33,8	39,9	44,5	34,2	31,3	32,1	23	010
89,3	49,8	91,6	39,4	66,4	143,5	-	63,2	24	010
84,8	18,0	32,0	80,3	128,5	-	-	59,5	25	010
12,1	20,3	16,2	17,1	12,5	125,7	-	15,7	26	010
13,5	16,3	15,6	15,4	43,1	86,2	27,3	22,9	27	010
17,6	19,0	22,6	25,9	30,8	33,4	27,1	17,8		010
111,8	183,5	239,2	235,3	233,8	212,4	83,7	207,3	01	020
175,3	189,6	239,5	213,2	194,3	221,0	135,1	203,0	02	020
140,5	180,0	186,3	231,3	203,3	191,8	102,8	191,1	03	020
207,3	168,0	236,7	226,0	249,1	212,7	88,4	213,9	04	020
199,0	218,1	169,9	210,2	192,7	176,6	111,9	182,7	05	020
30,5	128,0	202,0	221,9	233,8	200,2	120,0	201,4	06	020

7. Průměrné trvání 1 případu pracovní neschopnosti (ve dnech) podle věkových skupin a skupin diagnóz

Skupiny diagnóz	Věková skupina			
	-19	20-24	25-29	30-34
020 07 ZN průdušnice, průdušky a plíce	-	348,0	40,7	193,3
020 08 Ostatní ZN dýchací soustavy	-	-	5,5	92,4
020 09 ZN kosti a kloubní chrupavky	-	99,0	15,0	239,0
020 10 Zhoubný melanom kůže	-	82,9	34,9	107,9
020 11 Jiné ZN kůže	2,0	19,0	63,0	20,7
020 12 ZN prsu	-	53,0	213,5	191,1
020 13 ZN děložního hrdla	-	59,7	188,4	191,6
020 14 Ostatní ZN ženských pohlavních orgánů	-	149,0	244,9	103,9
020 15 ZN prostaty	-	-	-	327,0
020 16 Ostatní ZN mužských pohlavních orgánů	52,0	122,4	162,1	180,2
020 17 Leukémie	-	396,5	241,8	283,9
020 18 Ostatní zhoubné novotvary	60,5	179,3	132,5	158,9
020 19 Novotvary in situ	-	16,6	33,9	30,5
020 20 Nezhoubné novotvary	22,6	30,2	34,7	42,3
020 21 Novotvary nejistého a neznámého chování	20,3	46,0	55,4	102,8
020 II. Novotvary	26,9	50,2	70,8	93,0
030 01 Anémie z nedostatku železa	14,5	25,4	56,0	52,4
030 02 Ostatní anémie	16,5	28,9	89,4	61,2
030 03 Vady koagulace, purpura aj. n. krve a krvetvor. org.	-	72,2	59,1	102,1
030 04 Některé poruchy mechanismu imunity	-	66,4	86,9	149,8
030 III. Nemoci krve, krvetvorných orgánů a ... imunity	15,5	48,4	65,5	80,7
040 01 Poruchy štítné žlázy	27,3	55,6	56,6	59,4
040 02 Diabetes mellitus závislý na inzulinu	25,0	31,4	51,1	48,9
040 03 Ostatní diabetes mellitus	25,0	38,4	45,6	55,1
040 04 Podvýživa	5,0	-	59,0	158,0
040 05 Obezita	-	47,2	44,9	42,5
040 06 Poruchy metabolismu lipoproteinů a jiné lipidémie	-	5,0	21,0	6,5
040 07 Ostatní nem.endokrinní, výživy a přeměny látek	14,3	25,3	27,6	34,9
040 IV. Nemoci endokrinní, výživy a přeměny látek	20,5	39,1	48,7	51,8
050 01 Poruchy duševní, por. chování způsob. užív. alkoholu	16,5	44,1	58,6	62,8
050 02 Por. duševní, por. chov. zp. užív. jiných psychoakt. látek	54,9	60,4	80,3	75,3
050 03 Schizofrenie, por. schizotypální a poruchy s bludy	50,2	126,2	105,5	102,2
050 04 Afektivní poruchy	38,0	58,8	74,7	90,2
050 05 Neurotické, stresové a somatoformní poruchy	27,3	44,5	53,4	70,2

7. Průměrné trvání 1 případu pracovní neschopnosti (ve dnech) podle věkových skupin a skupin diagnóz

Věková skupina							Celkem	Skupiny diagnóz	
35-39	40-44	45-49	50-54	55-59	60-64	65+			
215,2	197,0	197,1	231,3	203,4	178,5	101,4	189,1	07	020
121,4	210,0	218,3	176,4	133,2	351,4	92,5	168,4	08	020
138,6	200,0	162,6	283,6	91,9	112,6	72,5	164,4	09	020
103,9	102,4	106,4	112,0	108,6	122,2	53,5	103,8	10	020
80,4	69,5	55,2	56,6	66,8	66,0	39,7	61,3	11	020
206,9	204,3	209,0	198,1	230,2	145,6	96,1	199,9	12	020
155,5	202,1	193,0	265,5	244,0	191,7	89,7	201,8	13	020
194,0	194,8	179,1	175,5	218,4	142,1	77,6	185,3	14	020
12,5	166,0	130,6	174,6	163,1	165,6	81,1	153,1	15	020
137,7	120,7	174,1	130,6	179,3	153,5	22,0	150,1	16	020
252,8	272,2	155,7	282,1	254,4	234,0	82,7	233,7	17	020
150,0	159,2	149,4	165,1	177,0	172,0	74,3	158,4	18	020
46,8	56,4	104,5	70,2	110,5	101,5	33,3	68,9	19	020
48,2	55,9	59,2	60,3	63,5	76,3	39,4	55,1	20	020
74,1	97,1	91,9	97,0	117,4	111,6	58,9	93,2	21	020
90,8	100,0	109,0	131,8	162,7	156,5	81,9	120,9		020
78,1	62,0	61,6	72,6	93,6	64,7	65,5	65,0	01	030
52,8	59,9	79,4	66,6	105,4	106,0	101,2	73,7	02	030
95,4	79,5	76,8	96,0	131,9	113,7	38,5	88,6	03	030
88,2	117,1	164,5	136,2	199,4	145,4	46,0	133,4	04	030
78,3	74,1	80,8	87,4	130,5	101,6	70,2	82,9		030
65,0	63,7	73,5	78,6	76,9	69,1	37,2	68,7	01	040
72,9	78,0	112,3	96,4	146,6	139,0	53,7	92,0	02	040
62,3	65,9	79,9	92,4	107,9	115,6	63,3	88,6	03	040
116,6	49,6	33,5	52,3	109,0	18,5	-	67,8	04	040
51,8	56,8	51,2	73,9	98,6	57,3	-	57,8	05	040
55,5	69,0	29,3	46,3	84,2	60,2	14,0	54,9	06	040
41,5	47,7	63,1	68,4	96,6	66,6	31,9	53,6	07	040
62,0	64,1	76,7	83,3	102,1	101,5	48,5	74,9		040
71,5	81,4	75,7	93,3	86,9	100,4	39,9	77,5	01	050
92,0	74,6	81,9	101,3	88,0	144,2	84,0	77,7	02	050
97,6	99,0	96,2	120,4	115,3	144,5	56,8	104,6	03	050
99,9	103,2	118,4	132,9	153,0	141,3	62,0	113,0	04	050
73,5	78,4	85,1	100,0	124,6	128,5	42,9	81,8	05	050

7. Průměrné trvání 1 případu pracovní neschopnosti (ve dnech) podle věkových skupin a skupin diagnóz

Skupiny diagnóz		Věková skupina				
		-19	20-24	25-29	30-34	
050	06	Mentální retardace	-	128,2	82,4	53,2
050	07	Poruchy psychického výv. a chov., emocí - z děts., dosp.	17,0	51,3	48,6	76,5
050	08	Ostatní duševní poruchy a poruchy chování	18,4	69,2	60,9	84,7
050		V. Poruchy duševní a poruchy chování	29,6	53,5	63,1	77,4
060	01	Zánětlivé nemoci centrální nervové soustavy (CNS)	-	70,5	55,6	91,4
060	02	Parkinsonova nemoc	-	-	126,0	-
060	03	Demyelinizující nemoci CNS	-	69,7	75,7	88,0
060	04	Epilepsie	30,2	41,9	63,8	58,1
060	05	Migréna a jiné syndromy bolesti hlavy	13,0	14,3	19,5	30,0
060	06	Myasthenia gravis a jiné myopatie	-	75,0	59,4	78,5
060	07	Mozková obrna a jiné syndromy ochrnutí	120,0	71,5	110,3	72,9
060	08	Ostatní nemoci nervové soustavy	45,0	48,3	63,9	80,6
060		VI. Nemoci nervové soustavy	22,7	32,6	50,3	66,0
070	01	Záněty očního víčka a onemocnění spojivky	9,4	10,6	10,7	11,7
070	02	Glaukom	-	30,7	23,0	51,1
070	03	Slepoty a slabozrakost	68,0	10,7	33,1	29,0
070	04	Ostatní nemoci oka a očních adnex	10,8	22,1	28,6	35,4
070		VII. Nemoci oka a očních adnex	11,2	15,3	19,0	24,1
080	01	Zánět střed. ucha, brad. výb., zán. aj. on. Eustach. trub.	15,1	14,0	15,9	16,9
080	02	Jiná onem. středního ucha a bradavkového výběžku	6,0	21,9	33,9	37,1
080	03	Nedoslýchavost, ztráta sluchu	47,0	26,8	21,9	24,5
080	04	Ostatní nemoci ucha	16,0	15,0	17,3	21,0
080		VIII. Nemoci ucha a bradavkového výběžku	16,2	15,3	17,4	20,0
090	01	Akutní revmatická horečka	8,0	81,8	14,8	22,0
090	02	Chronické revmatické choroby srdeční	-	44,7	102,9	21,4
090	03	Esenciální (primární) hypertenze	23,5	23,0	33,9	42,6
090	04	Jiná hypertenzní onemocnění	11,3	26,8	53,2	35,7
090	05	Akutní a pokračující infarkt myokardu	14,0	93,3	97,0	105,1
090	06	Ostatní ischemické nemoci srdeční	28,3	66,4	38,3	92,3
090	07	Plicní embolie	-	104,3	101,5	67,6
090	08	Jiné formy srdečních onemocnění	42,6	44,2	60,7	77,5
090	09	Cévní nemoci mozku	23,0	59,8	101,8	118,6
090	10	Ateroskleróza	-	23,5	81,6	81,2

7. Průměrné trvání 1 případu pracovní neschopnosti (ve dnech) podle věkových skupin a skupin diagnóz

Věková skupina							Celkem	Skupiny diagnóz	
35-39	40-44	45-49	50-54	55-59	60-64	65+			
67,9	93,8	42,1	59,8	95,2	272,5	-	77,9	06	050
81,9	92,0	89,0	100,4	101,0	52,0	25,0	80,1	07	050
94,9	111,9	98,9	118,8	149,8	173,3	57,8	96,9	08	050
81,8	86,9	93,5	110,1	130,8	133,0	49,0	90,4		050
80,6	114,5	165,3	126,3	182,1	112,7	47,7	105,3	01	060
176,0	110,5	135,3	201,6	191,4	159,8	125,0	177,1	02	060
103,9	89,5	113,6	101,4	103,7	134,0	28,7	97,2	03	060
57,0	74,5	87,5	84,8	117,0	120,5	94,0	71,6	04	060
30,6	33,1	36,2	43,1	42,4	61,7	37,5	28,7	05	060
85,4	65,6	99,8	125,5	165,2	118,3	37,4	102,8	06	060
101,1	90,3	91,6	145,2	182,4	101,6	94,0	108,2	07	060
84,9	93,8	91,8	97,4	111,9	113,0	50,4	93,6	08	060
73,6	81,0	86,5	94,1	110,6	113,3	53,0	81,6		060
15,0	16,4	16,7	19,8	20,9	23,4	20,5	15,0	01	070
80,2	46,5	59,2	64,3	56,7	54,4	49,5	55,8	02	070
89,4	86,0	36,8	51,4	100,4	11,0	-	59,0	03	070
34,6	43,3	45,2	47,6	59,7	61,0	33,6	45,7	04	070
26,4	32,5	35,9	41,1	51,8	55,6	33,4	35,0		070
21,4	19,2	26,7	34,2	33,8	35,6	17,0	21,9	01	080
31,4	39,5	45,7	30,1	56,0	38,7	24,0	36,5	02	080
27,2	39,0	31,9	47,4	53,0	46,6	19,3	37,6	03	080
26,6	32,6	38,1	38,6	47,1	59,4	27,5	31,8	04	080
24,7	28,6	34,4	38,5	44,4	50,4	23,5	28,9		080
100,0	26,6	13,0	81,0	56,9	-	11,0	44,8	01	090
89,7	96,9	110,9	113,5	191,1	165,0	92,5	114,7	02	090
49,9	50,2	56,1	58,0	72,3	82,1	47,8	59,2	03	090
39,1	52,3	60,8	79,4	76,8	93,1	57,7	66,5	04	090
135,4	112,5	135,1	135,1	151,5	158,9	80,2	138,9	05	090
93,0	99,7	117,4	124,9	142,9	147,4	68,7	127,2	06	090
102,0	89,8	117,2	99,9	128,2	134,2	61,2	107,5	07	090
78,1	88,7	87,0	94,9	110,6	119,5	61,0	93,7	08	090
130,9	155,5	174,3	156,7	193,4	178,5	79,0	162,6	09	090
89,4	84,9	108,0	126,9	145,0	155,2	81,7	133,5	10	090

7. Průměrné trvání 1 případu pracovní neschopnosti (ve dnech) podle věkových skupin a skupin diagnóz

Skupiny diagnóz		Věková skupina				
		-19	20-24	25-29	30-34	
090	11	Jiné nemoci tepen, tepének, vlásečnic	6,5	54,9	55,4	92,8
090	12	Zánět žil, trombóza vrátnice a jiná žilní embolie	36,1	40,4	51,9	56,9
090	13	Žilní městky dolních končetin	25,0	35,8	41,8	47,8
090	14	Hemoroidy	-	-	-	-
090	15	Jiné nemoci žil, mizních cév a mizních uzlin NJ	17,6	26,3	34,1	35,0
090	16	Jiné nemoci oběhové soustavy	14,6	12,1	17,5	31,7
090		IX. Nemoci oběhové soustavy	23,6	33,8	45,6	54,4
100	01	Akutní zánět mandlí	11,6	12,0	12,3	12,7
100	02	Jiné akutní infekce horních cest dýchacích	10,7	10,9	11,2	12,6
100	03	Chřipka	9,5	10,3	10,6	11,6
100	04	Záněty plic	23,5	26,4	25,4	30,0
100	05	Jiné akutní infekce dolní části dýchacího ústrojí	13,8	13,9	14,9	16,7
100	06	Bronchitis, emfysema aj. chr. obstruktivní plicní nem.	12,5	14,6	22,8	20,7
100	07	Astma, astmatický stav	23,4	31,3	35,3	40,6
100	08	Ostatní nemoci dýchací soustavy	17,9	23,4	26,4	26,6
100		X. Nemoci dýchací soustavy	11,2	11,6	12,2	13,6
110	01	Nemoci ústní dutiny, slinných žláz a čelistí	8,6	10,6	11,3	12,3
110	02	Žaludeční a dvanáct. vřed, peptický vřed neurč. lok.	22,3	20,2	26,8	38,5
110	03	Zánět žaludku a dvanáctníku	9,6	11,5	12,9	18,2
110	04	Jiné nemoci jícnu, žaludku a dvanáctníku	9,8	11,0	12,9	17,1
110	05	Nemoci appendixu	35,4	33,7	31,9	35,6
110	06	Kýly	33,1	47,0	43,0	48,3
110	07	Neinfekční zánět tenkého a tlustého střeva	9,9	14,4	20,6	24,6
110	08	Jiné nemoci střev a nemoci pobříšnice	10,4	16,9	19,6	23,9
110	09	Alkoholické onemocnění jater	-	22,8	45,0	93,6
110	10	Ostatní nemoci jater	47,7	36,4	44,1	65,4
110	11	Žlučové kameny	27,0	32,3	32,5	41,7
110	12	Jiné nemoci žlučníku a žlučových cest	14,2	32,2	35,9	38,4
110	13	Akutní zánět slinivky břišní a jiné nemoci slin. břišní	32,5	60,4	47,3	54,5
110	14	Jiné nemoci trávicí soustavy	8,1	15,6	23,3	25,8
110		XI. Nemoci trávicí soustavy	11,0	14,0	17,3	23,3
120	01	Infekce kůže a podkožního vaziva	13,3	20,0	21,1	24,5
120	02	Dermatitida a ekzém	22,7	25,7	29,6	31,5
120	03	Psoriáza - lupénka	12,5	41,5	35,8	49,7

7. Průměrné trvání 1 případu pracovní neschopnosti (ve dnech) podle věkových skupin a skupin diagnóz

Věková skupina							Celkem	Skupiny diagnóz	
35-39	40-44	45-49	50-54	55-59	60-64	65+			
106,1	83,4	114,7	116,3	128,2	132,5	60,3	109,9	11	090
75,4	64,5	67,2	74,4	83,8	94,4	53,6	70,9	12	090
47,9	47,2	54,6	58,8	66,9	72,5	45,1	54,6	13	090
-	-	-	-	-	-	-	-	14	090
43,3	48,6	46,9	61,0	71,9	92,7	42,5	49,1	15	090
27,3	39,4	40,7	64,0	62,3	74,1	17,1	31,7	16	090
62,4	64,8	75,3	84,0	104,7	120,7	63,7	82,7		090
13,2	14,2	15,7	16,7	17,0	17,8	16,8	13,5	01	100
13,7	14,5	15,4	16,1	17,9	18,3	16,2	13,9	02	100
12,7	13,4	14,5	15,4	17,0	17,7	16,8	13,2	03	100
30,4	34,2	36,3	40,1	43,8	45,1	39,0	35,6	04	100
17,4	18,6	20,4	20,7	22,1	23,3	20,6	18,8	05	100
24,7	29,6	36,1	41,4	52,1	76,2	33,3	39,1	06	100
44,5	47,2	54,9	56,6	68,0	68,3	31,5	50,2	07	100
27,1	31,5	40,3	43,7	47,5	53,2	45,9	33,9	08	100
14,8	16,0	17,5	18,6	21,1	23,6	20,0	15,6		100
13,5	14,8	18,0	14,4	17,5	21,5	18,5	13,6	01	110
39,3	42,5	54,0	52,9	71,5	75,0	84,4	45,3	02	110
24,9	25,1	27,1	36,5	37,4	32,9	18,0	20,8	03	110
19,8	23,7	26,1	29,4	34,2	42,2	26,8	19,1	04	110
36,9	39,4	43,3	47,2	50,8	62,2	42,9	38,6	05	110
49,4	52,1	56,3	60,7	63,6	61,7	46,3	55,4	06	110
27,1	32,4	27,0	32,6	33,1	46,2	33,6	24,5	07	110
30,4	37,9	38,5	45,4	49,5	58,1	44,9	34,4	08	110
96,2	121,3	118,1	182,4	124,3	146,3	66,7	125,8	09	110
80,4	80,0	83,5	92,2	117,8	136,5	50,7	86,4	10	110
40,7	44,7	43,9	47,1	55,9	54,7	34,1	45,4	11	110
45,3	52,7	47,7	51,8	72,7	68,0	35,1	52,0	12	110
64,7	66,8	71,4	77,9	81,5	102,9	54,1	71,3	13	110
22,5	35,9	45,7	43,4	45,4	70,6	36,1	32,9	14	110
28,5	33,8	36,4	41,7	48,1	55,7	39,2	29,3		110
28,1	29,0	31,3	35,2	40,2	54,7	41,5	28,6	01	120
35,3	37,8	37,7	45,1	53,0	55,2	29,1	36,9	02	120
56,8	57,0	58,5	66,6	65,5	77,1	31,8	58,4	03	120

7. Průměrné trvání 1 případu pracovní neschopnosti (ve dnech) podle věkových skupin a skupin diagnóz

Skupiny diagnóz		Věková skupina				
		-19	20-24	25-29	30-34	
120	04	Ostatní nemoci kůže a podkožního vaziva	14,8	18,8	22,2	29,7
120		XII. Nemoci kůže a podkožního vaziva	15,8	21,6	23,7	27,9
130	01	Zánětlivé polyartropatie	20,0	34,9	37,5	46,8
130	02	Artrózy	45,0	48,0	64,7	72,8
130	03	Systémová onemocnění pojivové tkáně	12,7	27,7	43,3	79,0
130	04	Onemocnění krčních aj. meziobratlových plotének	27,0	36,3	44,9	65,8
130	05	Jiné dorzopatie, spondylopatie	22,7	32,4	38,6	46,1
130	06	Onemocnění měkké tkáně	22,8	32,8	40,4	47,8
130	07	Ostatní nemoci svalové a kosterní soustavy	34,4	49,8	54,0	61,1
130		XIII. Nem.svalové a kosterní soustavy a poj. tkáně	24,3	34,6	41,1	49,3
140	01	Akutní a rychle postupující nefritický syndrom	16,0	21,0	17,6	62,4
140	02	Jiné nemoci glomerulů	11,0	27,7	54,6	54,2
140	03	Tubulo - intersticiální nemoci ledvin	21,4	21,4	21,8	27,0
140	04	Selhání ledvin	26,0	52,9	78,5	86,3
140	05	Kameny v močovém ústrojí	13,7	19,9	27,2	30,0
140	06	Zánět močového měchýře	14,2	14,8	15,4	16,7
140	07	Jiné nemoci ledvin, močodů a močové soustavy	13,9	20,0	20,2	25,2
140	08	Zbytnění prostaty	10,0	12,5	24,0	29,9
140	09	Jiné nemoci mužských pohlavních orgánů	16,2	22,2	23,4	27,0
140	10	Nemoci prsu	18,8	38,5	30,0	33,7
140	11	Zánět vejcovodů a vaječníků	20,7	25,0	31,5	37,5
140	12	Jiná zánětlivá onem. ženských pánevních orgánů	20,5	24,9	26,7	28,2
140	13	Nezánětlivá onem. ženského pohlavního ústrojí	21,5	32,8	40,8	41,7
140	14	Onem. močové a pohl. soustavy po výkonech, NJ	35,0	28,6	55,2	54,8
140		XIV. Nemoci močové a pohlavní soustavy	16,1	20,6	26,7	31,6
150	01	Mimoděložní těhotenství	43,5	37,8	41,6	33,4
150	02	Samovolný potrat	34,4	33,7	34,2	38,4
150	03	Lékařský potrat	8,1	29,2	26,2	28,4
150	04	Ostatní těhotenství končící potratem	46,1	36,0	29,7	32,6
150	05	Edém, proteinurie a hypertenzní onemocnění	137,5	134,4	121,1	110,4
150	06	Jiná onem. matky převáž. v souvislosti s těhotenstvím	113,3	129,6	114,1	112,9
150	07	Péče o matku ve vztahu k plodu	133,7	132,9	120,4	113,9
150	08	Komplikace porodu	155,1	133,8	118,3	113,4
150	09	Spontánní porod jediného dítěte	173,6	133,6	162,9	143,9
150	10	Ostatní porody	166,3	127,5	130,4	100,0

7. Průměrné trvání 1 případu pracovní neschopnosti (ve dnech) podle věkových skupin a skupin diagnóz

Věková skupina							Celkem	Skupiny diagnóz	
35–39	40–44	45–49	50–54	55–59	60–64	65+			
30,2	32,5	43,7	48,8	48,7	65,9	35,0	34,7	04	120
31,7	33,5	37,3	43,2	47,5	59,0	36,6	33,4		120
53,1	58,8	60,4	66,2	76,9	72,5	29,8	62,1	01	130
79,7	87,5	97,5	110,8	125,1	140,6	65,4	109,2	02	130
61,1	74,5	97,9	86,8	115,6	123,0	35,8	80,2	03	130
81,1	85,4	95,1	96,6	118,2	117,6	51,2	88,9	04	130
53,4	57,7	63,2	70,3	87,6	96,3	49,7	61,1	05	130
55,1	59,6	64,7	71,4	81,1	89,4	49,8	61,5	06	130
62,6	64,4	72,0	73,5	84,8	87,4	47,8	68,5	07	130
56,9	61,7	68,4	76,2	93,0	103,4	53,7	66,9		130
23,7	28,7	73,7	34,9	88,1	114,3	-	48,2	01	140
50,6	84,7	63,9	54,0	157,9	74,8	96,6	69,0	02	140
32,8	35,0	40,2	38,6	47,2	52,3	44,2	32,9	03	140
86,0	148,1	124,8	176,1	187,7	150,9	68,7	130,0	04	140
29,7	35,4	38,1	47,0	47,7	53,1	30,6	37,5	05	140
20,6	20,4	22,1	24,7	27,2	30,7	26,0	19,8	06	140
28,7	32,6	35,6	37,8	49,9	43,2	45,3	32,2	07	140
13,1	44,2	54,1	51,3	55,2	74,0	45,2	58,3	08	140
29,7	34,3	32,7	40,4	45,7	51,6	29,7	33,6	09	140
38,9	47,1	49,0	42,7	47,2	68,3	50,5	42,7	10	140
38,7	35,5	42,7	46,8	69,3	26,9	111,0	36,4	11	140
39,7	37,8	44,4	49,5	55,7	42,9	44,0	35,3	12	140
38,8	41,9	39,5	39,7	49,2	48,1	47,0	40,6	13	140
47,7	46,9	44,2	55,5	56,0	34,3	62,2	49,1	14	140
32,4	34,6	35,4	37,8	45,5	50,3	39,8	33,3		140
34,0	28,6	-	-	-	-	-	36,0	01	150
36,4	35,1	18,1	-	-	-	-	35,6	02	150
34,1	23,5	16,4	19,0	-	-	-	28,2	03	150
30,4	30,8	43,8	13,0	-	-	-	31,6	04	150
103,8	105,7	100,0	8,0	26,3	-	-	114,2	05	150
115,8	111,0	88,3	51,4	94,3	77,0	-	115,8	06	150
116,4	118,2	99,5	82,0	7,0	-	-	118,8	07	150
123,8	106,8	65,6	12,0	79,0	-	-	119,2	08	150
140,1	128,1	78,0	49,0	-	-	-	145,8	09	150
125,3	150,1	2,0	164,0	140,0	-	-	121,6	10	150

7. Průměrné trvání 1 případu pracovní neschopnosti (ve dnech) podle věkových skupin a skupin diagnóz

Skupiny diagnóz		Věková skupina				
		-19	20-24	25-29	30-34	
150	11	Komplikace spojené převážně s šestinedělím	-	153,3	130,0	124,3
150		XV. Těhotenství, porod a šestinedělí	108,8	120,0	108,0	104,9
170		XVII. Vrozené vady, deformace a chrom. abnorm.	28,6	50,5	52,7	64,8
180		XVIII. Příznaky, znaky a ... nálezy nezařazené jinde	11,9	17,9	24,1	28,5
190	01	Zlomenina kostí lebky a obličeje	33,3	29,4	32,2	39,1
190	02	Zlomenina krku, hrudníku a páneve	37,1	85,2	85,0	79,3
190	03	Zlomenina kosti stehenní	108,0	155,7	125,7	199,6
190	04	Zlomenina jiných částí končetin	44,1	56,1	60,7	69,9
190	05	Zlomeniny postihující více částí těla	-	64,3	-	48,3
190	06	Vymknutí, podvrtnutí a natažení kloubů, vazů	24,1	33,8	40,1	45,5
190	07	Poranění oka a očnice	17,6	22,4	23,8	19,4
190	08	Nitrolební poranění	16,4	27,4	33,2	41,7
190	09	Poranění jiných vnitřních orgánů	80,3	65,9	70,3	61,8
190	10	Drtivé poranění, traumatické amputace	44,0	88,0	92,0	93,0
190	11	Jiná poranění určitých, NS a více částí těla	19,2	24,0	27,8	33,0
190	12	Účinky cizího tělesa vniklého přiroz. otvorem těla	10,3	7,8	8,6	12,7
190	13	Popáleniny a poleptání	21,5	22,0	28,0	25,8
190	14	Otrava léky, léčivy, návykovými a biolog. látkami	16,6	7,7	46,2	62,9
190	15	Toxické účinky látek ze zdrojů převáž. mimo lékař.	12,0	26,7	12,6	16,2
190	16	Syndromy týrání	-	-	-	-
190	17	Omrzliny a jiné NS účinky vnějších příčin	6,8	9,4	9,3	12,4
190	18	Některé časné kompl. úrazů a kompl. zdr. péče NJ	-	23,7	80,0	34,5
190	19	Následky poranění, otravy aj. násl. vněj. příčin	220,7	77,6	63,5	66,0
190		XIX. Poranění, otravy a ...následky vnějších příčin	23,2	32,2	38,5	44,9
210	01	Celková prohlídka, vyš. osob bez obtíží n. uved. dg.	15,0	18,9	47,2	31,0
210	02	Vyšetření a návštěva pro administrativní účely	12,0	18,5	41,0	20,0
210	03	Jiná pozorování, prohlídka a vyšetření	26,2	24,3	42,6	35,8
210	04	Osoby s potenciálně ohrož. zdravím ... přenos. nem.	27,5	67,6	48,5	60,5
210	05	Osoby se zdravot. sl. - okol. související s reprodukcí	139,5	139,9	125,6	122,3
210	06	Osoby se zdravot. sl. - urč. výkonů a zdravotní péče	24,1	42,9	45,2	49,8
210	07	Jiné faktory ovlivňující zdravotní stav	12,3	13,2	10,2	12,1
210	08	Pacient s transplantovaným orgánem a tkání	-	63,5	80,3	175,7
210	09	Pacient se srdečním a cév. implantátem a transpl.	-	-	106,0	127,4
210		XXI. Faktory ovl. zdravot. stav a kont. se zdravot. sl.	99,3	112,7	98,0	75,9
Celkem			16,4	23,2	30,3	35,6

7. Průměrné trvání 1 případu pracovní neschopnosti (ve dnech) podle věkových skupin a skupin diagnóz

Věková skupina							Celkem	Skupiny diagnóz	
35–39	40–44	45–49	50–54	55–59	60–64	65+			
117,1	133,6	24,0	44,0	-	-	-	129,0	11	150
104,1	92,9	73,2	54,0	75,9	77,0	-	107,0		150
68,2	80,7	117,6	91,8	90,7	85,1	94,0	73,0		170
32,8	37,5	39,7	47,4	56,3	65,5	40,1	34,7		180
43,8	46,1	54,5	61,7	54,0	77,5	76,3	43,6	01	190
83,6	81,8	88,5	87,3	103,4	108,4	68,4	89,6	02	190
186,8	191,0	173,1	212,1	200,1	195,5	104,3	179,7	03	190
76,1	82,9	87,4	93,7	105,2	105,0	76,3	80,8	04	190
293,7	190,9	55,0	180,0	240,8	-	68,0	164,7	05	190
50,1	54,4	57,8	59,4	63,6	77,6	48,1	49,2	06	190
35,3	31,3	32,4	33,2	63,8	54,8	28,5	31,5	07	190
51,5	52,7	65,8	71,6	74,4	92,3	71,5	50,4	08	190
114,3	72,9	74,8	94,0	117,7	82,6	53,0	83,3	09	190
96,4	85,4	98,1	111,8	112,5	122,5	63,1	98,9	10	190
38,6	40,9	45,4	48,7	55,6	62,9	40,2	38,0	11	190
11,8	11,7	11,4	17,9	14,4	14,1	9,0	11,4	12	190
32,5	33,2	34,4	35,8	46,4	48,0	35,7	31,8	13	190
26,1	36,7	60,6	30,0	58,6	15,3	34,5	34,3	14	190
8,1	36,1	41,9	20,8	34,5	13,6	26,0	23,8	15	190
-	4,0	-	43,0	-	-	-	23,5	16	190
15,3	19,4	25,0	20,8	28,3	45,9	17,8	16,0	17	190
50,8	69,1	94,0	99,3	110,7	150,2	80,0	83,6	18	190
81,5	84,5	89,4	105,1	126,3	103,6	82,7	88,2	19	190
50,8	54,7	60,2	65,0	74,9	82,7	60,2	51,9		190
52,9	79,9	43,3	58,1	54,2	110,0	7,0	50,2	01	210
29,5	35,3	86,8	37,0	36,3	167,5	132,0	45,8	02	210
54,1	44,1	49,3	47,4	61,1	50,6	36,2	45,7	03	210
27,3	31,1	25,1	27,4	26,6	30,3	12,0	39,8	04	210
120,6	113,1	59,8	158,0	13,0	-	-	125,0	05	210
44,8	49,2	55,0	52,3	64,0	62,4	65,9	51,2	06	210
12,0	16,1	35,6	53,5	75,5	66,9	48,2	20,0	07	210
80,2	153,1	169,9	161,1	232,8	131,5	136,0	154,0	08	210
227,0	166,6	174,0	259,3	62,3	35,0	133,0	143,6	09	210
52,6	41,7	45,9	55,5	71,5	67,6	53,4	71,6		210
37,2	40,1	45,5	51,4	63,2	73,0	43,9	41,7		Celkem

**8. Počet případů PN na 100 000 nemocensky pojištěných osob
podle jednotlivých kapitol MKN-10 a krajů (sídla zaměstnavatele)**

Kód	Kapitola MKN-10	Kraj					
		PHA	STC	JHC	PLZ	KAR	UST
010	Některé infekční a parazitární nemoci	501	1 144	1 577	1 577	1 777	1 395
020	Novotvary	280	580	724	707	1 249	646
030	Nemoci krve, krvetvorných orgánů a některé poruchy mech. imunity	15	36	39	50	55	42
040	Nemoci endokrin., výž. a přeměny látek	83	184	239	207	242	214
050	Poruchy duševní a poruchy chování	431	890	1 074	1 135	1 272	1 147
060	Nemoci nervové soustavy	157	509	660	506	839	650
070	Nemoci oka a očních adnex	87	240	265	319	278	248
080	Nemoci ucha a bradavkového výběžku	76	200	235	226	248	171
090	Nemoci oběhové soustavy	327	1 219	1 217	1 402	1 647	1 217
100	Nemoci dýchací soustavy	5 867	16 657	16 841	18 835	18 011	14 960
110	Nemoci trávicí soustavy	940	3 178	2 674	3 440	3 499	3 089
120	Nemoci kůže a podkožního vaziva	149	764	665	735	880	689
130	Nem. sval. a kost. soustavy a poj. tkáně	1 371	7 176	8 739	7 854	10 317	7 840
140	Nemoci močové a pohlavní soustavy	616	1 685	1 775	2 037	2 496	1 777
150	Těhotenství, porod a šestinedělí	428	902	801	865	881	857
170	Vrozené vady, deformace a chromozomální abnormality	5	6	16	17	23	7
180	Příznaky, znaky a abnorm. klinické a laboratorní nálezy nezařazené jinde	145	313	712	1 066	673	629
190	Poranění, otravy aj. násl. vnějších příčin	1 031	4 496	6 319	5 792	5 859	4 778
210	Faktory ovlivňující zdravotní stav a kontakt se zdravotnickými službami	132	318	1 074	964	1 380	624
Celkem		12 643	40 497	45 647	47 734	51 626	40 979

**8. Počet případů PN na 100 000 nemocensky pojištěných osob
podle jednotlivých kapitol MKN-10 a krajů (sídla zaměstnavatele)**

Kraj								ČR ¹⁾	Kód
LIB	HRA	PAR	VYS	JHM	OLO	ZLI	MSK		
2 108	1 362	1 631	1 420	1 044	1 010	939	1 119	1 087	010
610	728	558	658	576	627	688	580	547	020
50	33	32	49	42	35	47	48	35	030
217	203	213	189	141	252	207	177	167	040
1 325	1 110	1 108	1 029	792	1 227	921	931	863	050
623	748	628	668	490	560	616	662	484	060
242	323	250	303	226	240	241	265	213	070
213	252	193	217	216	233	186	232	178	080
1 440	1 136	1 064	1 336	1 008	1 195	1 264	1 216	980	090
17 480	16 639	15 557	17 785	13 815	14 828	13 515	12 488	12 887	100
3 461	3 228	2 750	2 658	2 592	2 548	2 344	2 656	2 359	110
743	676	637	785	585	634	657	550	531	120
8 948	7 937	7 956	7 869	6 145	7 974	8 353	8 230	6 095	130
2 195	2 040	1 513	1 709	1 406	1 454	1 425	1 251	1 372	140
1 177	1 034	1 119	946	980	1 260	1 028	814	815	150
11	19	10	13	12	6	14	7	10	170
666	612	521	380	352	266	358	409	401	180
5 542	5 647	5 258	6 028	3 970	4 784	5 084	4 402	3 927	190
656	930	475	622	388	640	549	454	481	210
47 708	44 658	41 474	44 666	34 779	39 772	38 436	36 494	33 432	Celkem

¹⁾ Včetně sídla zaměstnavatele mimo území ČR

**9. Průměrné trvání 1 případu pracovní neschopnosti (ve dnech)
podle jednotlivých kapitol MKN-10 a krajů (sídla zaměstnavatele)**

Kód	Kapitola MKN-10	Kraj					
		PHA	STC	JHC	PLZ	KAR	UST
010	Některé infekční a parazitární nemoci	16,7	15,8	18,7	15,6	17,4	16,0
020	Novotvary	95,1	115,0	128,6	110,3	81,0	126,3
030	Nemoci krve, krvetvorných orgánů a některé poruchy mech. imunity	62,6	82,1	75,8	88,6	87,7	73,3
040	Nemoci endokrin., výž. a přeměny látek	57,5	75,4	74,0	72,2	77,8	73,4
050	Poruchy duševní a poruchy chování	91,4	87,2	101,7	91,6	85,6	92,7
060	Nemoci nervové soustavy	56,3	80,7	75,8	70,9	73,5	84,3
070	Nemoci oka a očních adnex	25,6	32,8	36,5	30,8	43,7	34,8
080	Nemoci ucha a bradavkového výběžku	25,8	25,1	31,7	27,7	33,2	23,0
090	Nemoci oběhové soustavy	75,2	76,9	83,7	80,6	79,7	81,9
100	Nemoci dýchací soustavy	13,4	14,6	15,9	15,3	15,1	14,4
110	Nemoci trávicí soustavy	23,6	26,3	32,1	25,9	27,2	26,9
120	Nemoci kůže a podkožního vaziva	27,7	26,8	40,5	31,1	30,6	34,1
130	Nem. sval. a kost. soustavy a poj. tkáně	57,7	61,2	66,3	60,2	56,1	64,5
140	Nemoci močové a pohlavní soustavy	28,6	29,4	35,5	29,9	29,9	31,6
150	Těhotenství, porod a šestinedělí	82,9	103,1	113,5	107,2	104,4	110,5
170	Vrozené vady, deformace a chromozomální abnormality	51,1	65,9	72,0	52,6	104,4	32,7
180	Příznaky, znaky a abnorm. klinické a laboratorní nálezy nezařazené jinde	34,0	39,0	36,8	31,1	31,1	32,7
190	Poranění, otravy aj. násl. vnějších příčin	50,4	49,1	52,2	49,2	45,5	48,4
210	Faktory ovlivňující zdravotní stav a kontakt se zdravotnickými službami	42,2	74,4	98,2	85,4	64,6	75,8
Celkem		33,1	37,3	43,8	38,1	38,7	40,8

**9. Průměrné trvání 1 případu pracovní neschopnosti (ve dnech)
podle jednotlivých kapitol MKN-10 a krajů (sídla zaměstnavatele)**

Kraj								ČR ¹⁾	Kód
LIB	HRA	PAR	VYS	JHM	OLO	ZLI	MSK		
13,3	17,7	15,6	21,1	21,3	20,0	21,7	20,3	17,8	010
124,9	113,3	138,1	134,0	135,2	142,4	125,9	133,4	120,9	020
79,2	78,7	95,0	95,2	84,3	68,2	116,6	87,2	82,9	030
84,9	69,5	74,8	79,4	87,9	68,3	80,6	85,4	74,9	040
83,4	87,2	88,2	94,4	100,2	85,3	84,6	86,2	90,4	050
88,1	78,8	96,4	90,9	84,0	79,6	92,1	89,4	81,6	060
28,5	32,8	34,5	39,4	37,0	43,6	42,2	37,5	35,0	070
29,8	24,8	28,7	32,9	28,6	32,3	33,3	32,8	28,9	080
75,9	77,5	79,8	81,2	86,6	87,7	91,2	91,8	82,7	090
14,9	14,3	14,2	17,2	16,0	16,3	18,9	19,2	15,6	100
26,6	26,9	26,3	34,3	32,9	32,3	37,6	33,9	29,3	110
32,8	32,8	31,0	34,4	33,9	37,0	39,4	38,6	33,4	120
59,4	63,4	64,2	71,8	70,9	73,1	78,0	75,1	66,9	130
33,1	32,3	29,2	35,6	35,5	36,5	39,2	42,3	33,3	140
119,3	114,3	113,0	111,4	107,6	119,3	112,3	111,2	107,0	150
75,5	108,9	93,1	105,7	67,2	83,5	84,7	67,4	73,0	170
28,9	31,2	31,7	31,2	33,8	36,4	38,4	45,0	34,7	180
48,2	51,6	50,0	49,6	54,6	54,3	55,5	59,1	51,9	190
82,6	76,9	64,9	62,1	76,0	35,5	64,1	71,1	71,6	210
39,4	40,4	40,6	43,2	43,6	45,9	50,0	49,7	41,7	Celkem

¹⁾ Včetně sídla zaměstnavatele mimo území ČR

**10. Počet případů PN na 100 000 nemocensky pojištěných osob
podle jednotlivých kapitol MKN-10 a hlavních tříd
klasifikace zaměstnání (CZ-ISCO)**

Kód	Kapitola MKN-10	Hlavní třída CZ-ISCO			
		řídící pracovníci	specialisté	techničtí a odborní prac.	úředníci
010	Některé infekční a parazitární nemoci	394	97	736	945
020	Novotvary	519	71	611	817
030	Nemoci krve, krvetvorných orgánů a některé poruchy mech. imunity	23	4	30	46
040	Nemoci endokrin., výž. a přeměny látek	135	18	158	216
050	Poruchy duševní a poruchy chování	541	92	648	1 032
060	Nemoci nervové soustavy	301	35	334	506
070	Nemoci oka a očních adnex	89	23	148	213
080	Nemoci ucha a bradavkového výběžku	75	16	132	166
090	Nemoci oběhové soustavy	806	89	759	835
100	Nemoci dýchací soustavy	4 018	1 265	8 970	12 080
110	Nemoci trávicí soustavy	997	202	1 543	2 163
120	Nemoci kůže a podkožního vaziva	177	27	254	327
130	Nem. sval. a kost. soustavy a poj. tkáně	3 540	320	2 916	4 088
140	Nemoci močové a pohlavní soustavy	743	151	1 299	2 088
150	Těhotenství, porod a šestinedělí	442	121	783	1 269
170	Vrozené vady, deformace a chromozomální abnormality	7	1	11	13
180	Příznaky, znaky a abnorm. klinické a laboratorní nálezy nezařazené jinde	330	73	480	727
190	Poranění, otravy aj. násl. vnějších příčin	2 127	213	2 074	2 193
210	Faktory ovlivňující zdravotní stav a kontakt se zdravotnickými službami	539	107	928	1 431
Celkem		15 802	2 922	22 815	31 154

**10. Počet případů PN na 100 000 nemocensky pojištěných osob
podle jednotlivých kapitol MKN-10 a hlavních tříd
klasifikace zaměstnání (CZ-ISCO)**

Hlavní třída CZ-ISCO					Celkem	Kód
služby, prodej	kval. prac. v zem., les., ryb	řemeslníci, opraváři	obsluha strojů	pomoc. a nekval. prac.		
842	473	1 355	479	1 385	833	010
516	327	600	211	764	510	020
38	20	42	13	59	32	030
161	106	215	91	257	157	040
854	354	989	291	1 325	733	050
429	393	740	209	852	426	060
159	110	309	123	301	179	070
130	87	235	88	216	140	080
951	839	1 643	665	1 771	958	090
8 260	4 483	13 944	4 507	13 890	8 956	100
1 865	951	3 412	1 217	3 270	1 930	110
419	346	968	320	922	447	120
4 852	4 044	10 529	3 577	11 118	5 136	130
1 453	637	1 493	489	1 975	1 231	140
784	217	431	100	532	579	150
10	7	14	4	14	10	170
569	323	820	268	901	575	180
3 069	3 642	8 039	2 775	6 435	3 559	190
929	363	669	188	853	728	210
26 291	17 721	46 446	15 616	46 839	27 117	Celkem

**11. Průměrné trvání 1 případu pracovní neschopnosti (ve dnech)
podle jednotlivých kapitol MKN-10 a hlavních tříd
klasifikace zaměstnání (CZ-ISCO)**

Kód	Kapitola MKN-10	Hlavní třída CZ-ISCO			
		řídící pracovníci	specialisté	techničtí a odborní prac.	úředníci
010	Některé infekční a parazitární nemoci	28,2	14,7	17,3	17,2
020	Novotvary	130,8	99,2	109,5	113,2
030	Nemoci krve, krvetvorných orgánů a některé poruchy mech. imunity	86,7	65,2	79,5	73,3
040	Nemoci endokrin., výž. a přeměny látek	86,0	51,5	60,9	58,9
050	Poruchy duševní a poruchy chování	115,8	98,7	90,4	100,5
060	Nemoci nervové soustavy	99,7	56,3	63,9	66,2
070	Nemoci oka a očních adnex	53,8	27,8	28,3	29,2
080	Nemoci ucha a bradavkového výběžku	36,2	22,4	24,6	24,4
090	Nemoci oběhové soustavy	97,3	69,5	65,9	70,2
100	Nemoci dýchací soustavy	18,2	12,1	13,0	13,7
110	Nemoci trávicí soustavy	45,3	26,4	26,8	26,8
120	Nemoci kůže a podkožního vaziva	49,9	31,8	30,7	29,1
130	Nem. sval. a kost. soustavy a poj. tkáně	92,4	55,7	62,9	66,3
140	Nemoci močové a pohlavní soustavy	42,3	27,7	29,4	28,5
150	Těhotenství, porod a šestinedělí	99,6	90,4	100,9	91,7
170	Vrozené vady, deformace a chromozomální abnormality	72,0	49,8	64,0	60,1
180	Příznaky, znaky a abnorm. klinické a laboratorní nálezy nezařazené jinde	53,6	31,3	33,8	32,0
190	Poranění, otravy aj. násl. vnějších příčin	74,7	49,4	51,6	52,2
210	Faktory ovlivňující zdravotní stav a kontakt se zdravotnickými službami	71,7	44,8	65,9	59,0
Celkem		59,6	33,2	36,4	37,5

**11. Průměrné trvání 1 případu pracovní neschopnosti (ve dnech)
podle jednotlivých kapitol MKN-10 a hlavních tříd
klasifikace zaměstnání (CZ-ISCO)**

Hlavní třída CZ-ISCO						Celkem	Kód
služby, prodej	kval. prac. v zem., les., ryb	řemeslníci, opraváři	obsluha strojů	pomoc. a nequal. prac.	neudáno		
19,4	27,3	17,4	17,9	18,3	15,5	17,8	010
120,2	165,5	138,5	134,5	129,4	99,7	120,9	020
89,1	54,1	87,7	84,8	87,1	72,6	82,9	030
79,5	84,9	88,7	82,5	86,6	56,5	74,9	040
97,3	94,0	84,9	76,5	85,5	83,7	90,4	050
86,0	105,8	91,3	87,2	85,9	63,3	81,6	060
37,6	54,9	36,4	41,3	35,2	29,5	35,0	070
29,8	36,6	31,5	31,2	30,7	26,2	28,9	080
83,3	105,6	90,4	86,2	85,7	73,8	82,7	090
16,7	20,2	16,8	16,6	17,8	13,9	15,6	100
31,5	42,4	29,9	30,3	29,2	24,0	29,3	110
35,4	42,6	33,0	33,4	37,2	27,9	33,4	120
75,1	76,6	65,4	61,0	68,2	59,8	66,9	130
34,9	43,1	36,6	36,0	36,4	29,0	33,3	140
114,2	126,4	130,9	125,8	124,6	87,6	107,0	150
75,5	42,0	86,0	85,1	89,4	57,6	73,0	170
37,0	38,5	34,1	35,2	35,4	32,0	34,7	180
55,8	56,7	50,0	51,0	50,1	50,2	51,9	190
84,4	92,0	80,1	74,5	84,3	54,8	71,6	210
47,1	53,4	42,6	41,6	44,5	34,5	41,7	Celkem

12. Rozložení počtu případů pracovní neschopnosti podle délky trvání pracovní neschopnosti (Dekrementní řád)

Dny a intervaly délky trvání PN	Počty případů PN	Počty případů trvající T dnů ze 100 000 případů PN	Počty případů trvající T dnů a déle ze 100 000 případů PN	Počty prostonaných dnů připadající na případy trvající T dnů a déle ze 100 000 dnů	Podíl případů PN s prozatím. trváním T dnů nebo delším z denního stavu 100 000 případů
t	Celkem	$L_t - L_{t+1}$	L_t	C_t	S_t
1	11 918	791	100 000	100 000	100 000
2	21 408	1 421	99 209	99 981	97 566
3	31 878	2 115	97 788	99 912	95 151
4	41 191	2 734	95 673	99 757	92 771
5	74 278	4 930	92 939	99 491	90 442
6	32 825	2 178	88 009	98 891	88 180
7	54 646	3 627	85 831	98 573	86 038
8	86 983	5 772	82 204	97 955	83 949
9	65 625	4 356	76 432	96 831	81 948
10	64 217	4 261	72 076	95 877	80 088
11	61 542	4 085	67 815	94 840	78 334
12	81 584	5 414	63 730	93 746	76 683
13	34 161	2 267	58 316	92 165	75 132
14	45 612	3 027	56 049	91 447	73 712
15–21	206 127	13 680	53 022	90 416	72 348
22–28	110 856	7 357	39 342	84 422	64 313
29–35	77 316	5 131	31 985	79 946	58 147
36–42	50 546	3 355	26 854	75 949	53 072
43–49	41 964	2 785	23 499	72 764	48 742
50–56	33 842	2 246	20 714	69 646	44 942
57–63	29 688	1 970	18 468	66 749	41 576
64–70	22 277	1 478	16 498	63 872	38 574
71–77	19 373	1 286	15 020	61 462	35 871
78–84	17 887	1 187	13 734	59 145	33 405
85–91	16 149	1 072	12 547	56 805	31 152
92–105	24 268	1 611	11 475	54 509	29 093
106–119	18 821	1 249	9 864	50 647	25 437
120–147	28 058	1 862	8 615	47 227	22 274
148–182	28 235	1 874	6 753	41 176	17 014
183–210	17 790	1 180	4 879	33 650	12 037
211–238	8 977	596	3 699	28 006	9 099
239–273	8 347	554	3 103	24 750	6 774
274–301	5 500	365	2 549	21 298	4 360
302–329	5 361	356	2 184	18 743	2 743
330–364	7 926	526	1 828	16 010	1 371
365+	19 622	1 302	1 302	11 567	32

13. Počet případů pracovní neschopnosti podle pohlaví a intervalu délky trvání pracovní neschopnosti (ve dnech)

Dny a intervaly délky trvání PN ve dnech	Počet případů					
	muži		ženy		celkem	
	absol.	v %	absol.	v %	absol.	v %
1	6 470	0,9	5 448	0,7	11 918	0,8
2	10 794	1,5	10 614	1,4	21 408	1,4
3	16 062	2,2	15 816	2,0	31 878	2,1
4	21 156	2,9	20 035	2,6	41 191	2,7
5	38 253	5,3	36 025	4,6	74 278	4,9
6	17 084	2,4	15 741	2,0	32 825	2,2
7	27 701	3,8	26 945	3,4	54 646	3,6
8	42 993	5,9	43 990	5,6	86 983	5,8
9	32 073	4,4	33 552	4,3	65 625	4,4
10	31 770	4,4	32 447	4,2	64 217	4,3
11	30 523	4,2	31 019	4,0	61 542	4,1
12	40 279	5,6	41 305	5,3	81 584	5,4
13	17 031	2,3	17 130	2,2	34 161	2,3
14	22 110	3,0	23 502	3,0	45 612	3,0
15	19 945	2,7	21 814	2,8	41 759	2,8
16	14 297	2,0	15 857	2,0	30 154	2,0
17	14 274	2,0	16 085	2,1	30 359	2,0
18	13 607	1,9	14 690	1,9	28 297	1,9
19	15 618	2,2	16 452	2,1	32 070	2,1
20	8 943	1,2	9 901	1,3	18 844	1,3
21	11 877	1,6	12 767	1,6	24 644	1,6
22–28	52 217	7,2	58 639	7,5	110 856	7,4
29–35	37 442	5,2	39 874	5,1	77 316	5,1
36–42	24 578	3,4	25 968	3,3	50 546	3,4
43–49	20 174	2,8	21 790	2,8	41 964	2,8
50–56	16 319	2,2	17 523	2,2	33 842	2,2
57–63	14 048	1,9	15 640	2,0	29 688	2,0
64–70	10 603	1,5	11 674	1,5	22 277	1,5
71–77	9 056	1,2	10 317	1,3	19 373	1,3
78–84	8 300	1,1	9 587	1,2	17 887	1,2
85–91	7 633	1,1	8 516	1,1	16 149	1,1
92–182	41 601	5,7	57 781	7,4	99 382	6,6
183+	30 806	4,2	42 717	5,5	73 523	4,9
Celkem	725 637	100,0	781 161	100,0	1 506 798	100,0

14. Počet případů pracovní neschopnosti podle skupin diagnóz a intervalu délky trvání pracovní neschopnosti (ve dnech)

Skupiny diagnóz	Interval délky trvání PN (ve dnech)		
	1	2–7	8–14
010 01 Průjem - diarrhoea a gastroenteritida inf. původu	860	10 869	5 447
010 02 Jiné střevní infekční nemoci	373	4 714	2 966
010 03 TBC dýchacího ústrojí	-	-	2
010 04 Jiná TBC	-	3	6
010 05 Některé zoonotické bakteriální nemoci	-	3	30
010 06 Spála	-	3	18
010 07 Jiné bakteriální nemoci	6	180	734
010 08 Syfilis	-	4	17
010 09 Gonokoková infekce	-	3	6
010 10 Ostat. infekce přenáš.převážně sexuálním způsobem	4	66	72
010 11 Jiné nemoci spirochétové, chlamyd., rickettsií	2	86	201
010 12 Virová encefalitida	-	9	5
010 13 Ostatní virové infekce centrální nervové soustavy	1	3	12
010 14 Virové horeč. a vir. hemorag. horeč. přenáš.členovci	5	45	21
010 15 Plané neštovice, spalničky a zarděnky	-	76	416
010 16 Pásový opar	5	377	1 347
010 17 Ost. virové infekce charakteriz. postiž.kůže a sliznice	11	212	412
010 18 Virová hepatitida	-	15	42
010 19 Onemocnění virem lidské imunodeficiency - HIV	-	3	2
010 20 Epidemický zánět průšnic	2	40	162
010 21 Infekční mononukleóza	1	20	61
010 22 Jiné virové nemoci	76	2 155	2 466
010 23 Mykózy	2	60	86
010 24 Protozoární nemoci	2	3	4
010 25 Helmintózy	-	4	6
010 26 Zavšivení, akarióza a jiná napadení	3	69	69
010 27 Následky infekčních a parazitárních nemocí	-	42	56
010 I. Některé infekční a parazitární nemoci	1 353	19 064	14 666
020 01 Zhoubné novotvary (ZN) rtu, dutiny ústní a hltanu	1	14	20
020 02 ZN žaludku	-	1	2
020 03 ZN tlustého střeva	17	19	20
020 04 ZN rektosigm. sp., rekta, řiti, řitního kanálu	2	13	14
020 05 Ostatní ZN trávicího ústrojí	1	11	9
020 06 ZN hrtanu	-	3	1

**14. Počet případů pracovní neschopnosti podle skupin diagnóz
a intervalu délky trvání pracovní neschopnosti (ve dnech)**

Interval délky trvání PN (ve dnech)					Celkem	Skupiny diagnóz	
15-21	22-28	29-91	92-182	183+			
1 265	405	624	60	33	19 563	01	010
855	379	509	41	32	9 869	02	010
2	-	16	20	62	102	03	010
2	3	9	1	5	29	04	010
25	8	48	17	8	139	05	010
6	-	3	1	-	31	06	010
618	359	907	161	69	3 034	07	010
12	7	11	-	-	51	08	010
2	2	6	1	2	22	09	010
40	24	41	11	6	264	10	010
206	155	484	126	126	1 386	11	010
4	4	73	40	20	155	12	010
6	8	50	26	15	121	13	010
6	2	3	6	1	89	14	010
347	133	75	5	2	1 054	15	010
855	464	751	66	33	3 898	16	010
223	100	148	29	9	1 144	17	010
37	31	175	61	55	416	18	010
3	3	1	-	-	12	19	010
90	44	26	2	1	367	20	010
75	71	256	39	15	538	21	010
664	214	262	36	17	5 890	22	010
62	36	75	19	7	347	23	010
3	3	19	3	5	42	24	010
4	2	6	2	3	27	25	010
36	14	22	1	1	215	26	010
33	6	25	3	3	168	27	010
5 481	2 477	4 625	777	530	48 973		010
11	21	78	64	228	437	01	020
9	4	51	40	109	216	02	020
20	34	182	112	342	746	03	020
22	39	164	115	401	770	04	020
22	20	148	121	245	577	05	020
2	4	25	8	45	88	06	020

14. Počet případů pracovní neschopnosti podle skupin diagnóz a intervalu délky trvání pracovní neschopnosti (ve dnech)

Skupiny diagnóz	Interval délky trvání PN (ve dnech)		
	1	2–7	8–14
020 07 ZN průdušnice, průdušky a plíce	-	8	13
020 08 Ostatní ZN dýchací soustavy	1	4	7
020 09 ZN kosti a kloubní chrupavky	-	3	4
020 10 Zhoubný melanom kůže	1	15	25
020 11 Jiné ZN kůže	2	23	43
020 12 ZN prsu	4	44	98
020 13 ZN děložního hrdla	-	2	8
020 14 Ostatní ZN ženských pohlavních orgánů	1	17	14
020 15 ZN prostaty	3	21	32
020 16 Ostatní ZN mužských pohlavních orgánů	1	11	19
020 17 Leukémie	1	9	10
020 18 Ostatní zhoubné novotvary	5	86	191
020 19 Novotvary in situ	2	20	24
020 20 Nezhoubné novotvary	31	547	1 228
020 21 Novotvary nejistého a neznámého chování	2	87	107
020 II. Novotvary	75	958	1 889
030 01 Anémie z nedostatku železa	3	49	108
030 02 Ostatní anémie	-	19	35
030 03 Vady koagulace, purpura aj. n. krve a krvetvor. org.	4	36	33
030 04 Některé poruchy mechanismu imunity	-	13	19
030 III. Nemoci krve, krvetvorných orgánů a ... imunity	7	117	195
040 01 Poruchy štítné žlázy	10	76	242
040 02 Diabetes mellitus závislý na inzulínu	3	97	195
040 03 Ostatní diabetes mellitus	9	89	202
040 04 Podvýživa	-	2	2
040 05 Obezita	-	12	60
040 06 Poruchy metabolismu lipoproteinů a jiné lipidémie	-	4	10
040 07 Ostatní nem. endokrinní, výživy a přeměny látek	6	116	156
040 IV. Nemoci endokrinní, výživy a přeměny látek	28	396	867
050 01 Poruchy duševní, por. chování způsob. užív. alkoholu	5	187	261
050 02 Por. duševní, por. chov. zp. užív. jiných psychoakt. látek	4	96	91
050 03 Schizofrenie, por. schizotypální a poruchy s bludy	2	87	195
050 04 Afektivní poruchy	32	411	771
050 05 Neurotické, stresové a somatoformní poruchy	183	2 080	3 253

**14. Počet případů pracovní neschopnosti podle skupin diagnóz
a intervalu délky trvání pracovní neschopnosti (ve dnech)**

Interval délky trvání PN (ve dnech)					Celkem	Skupiny diagnóz	
15–21	22–28	29–91	92–182	183+			
18	20	167	119	303	648	07	020
3	4	9	12	26	66	08	020
7	2	13	10	24	63	09	020
33	49	149	40	79	391	10	020
59	33	103	33	27	323	11	020
153	366	442	283	1 331	2 721	12	020
8	22	57	60	133	290	13	020
18	64	220	153	359	846	14	020
34	47	354	188	309	988	15	020
14	17	100	82	115	359	16	020
9	14	45	38	177	303	17	020
200	219	777	448	1 091	3 017	18	020
29	38	114	26	30	283	19	020
1 193	953	5 090	907	412	10 361	20	020
125	87	430	147	190	1 175	21	020
1 989	2 057	8 718	3 006	5 976	24 668		020
86	45	276	100	51	718	01	030
26	30	117	32	30	289	02	030
29	19	93	45	44	303	03	030
14	19	82	55	70	272	04	030
155	113	568	232	195	1 582		030
312	394	1 495	351	250	3 130	01	040
111	108	395	158	209	1 276	02	040
203	191	545	248	257	1 744	03	040
4	-	9	3	1	21	04	040
61	51	222	45	22	473	05	040
6	5	15	4	4	48	06	040
114	96	219	57	57	821	07	040
811	845	2 900	866	800	7 513		040
160	90	665	576	173	2 117	01	050
68	40	210	137	83	729	02	050
176	171	872	441	434	2 378	03	050
707	583	2 741	1 336	1 919	8 500	04	050
2 498	1 812	6 950	3 065	3 166	23 007	05	050

14. Počet případů pracovní neschopnosti podle skupin diagnóz a intervalu délky trvání pracovní neschopnosti (ve dnech)

Skupiny diagnóz	Interval délky trvání PN (ve dnech)		
	1	2–7	8–14
050 06 Mentální retardace	1	7	7
050 07 Poruchy psychického výv. a chov., emocí - z děts., dosp.	1	14	23
050 08 Ostatní duševní poruchy a poruchy chování	11	146	207
050 V. Poruchy duševní a poruchy chování	239	3 028	4 808
060 01 Zánětlivé nemoci centrální nervové soustavy (CNS)	1	3	12
060 02 Parkinsonova nemoc	-	6	3
060 03 Demyelinizující nemoci CNS	3	102	195
060 04 Epilepsie	29	247	249
060 05 Migréna a jiné syndromy bolesti hlavy	428	1 398	651
060 06 Myasthenia gravis a jiné myopatie	-	4	13
060 07 Mozková obrna a jiné syndromy ochrnutí	1	4	18
060 08 Ostatní nemoci nervové soustavy	31	489	1 129
060 VI. Nemoci nervové soustavy	493	2 253	2 270
070 01 Záněty očního víčka a onemocnění spojivky	58	1 299	1 221
070 02 Glaukom	1	68	40
070 03 Slepota a slabozrakost	1	7	13
070 04 Ostatní nemoci oka a očních adnex	17	626	1 186
070 VII. Nemoci oka a očních adnex	77	2 000	2 460
080 01 Zánět střed. ucha, brad. výb., zán. aj. on. Eustach. trub.	8	487	1 134
080 02 Jiná onem. středního ucha a bradavkového výběžku	1	14	46
080 03 Nedoslýchavost, ztráta sluchu	1	66	266
080 04 Ostatní nemoci ucha	20	729	1 350
080 VIII. Nemoci ucha a bradavkového výběžku	30	1 296	2 796
090 01 Akutní revmatická horečka	-	11	9
090 02 Chronické revmatické choroby srdeční	-	12	14
090 03 Esenciální (primární) hypertenze	94	1 155	2 074
090 04 Jiná hypertenzní onemocnění	9	110	168
090 05 Akutní a pokračující infarkt myokardu	1	20	51
090 06 Ostatní ischemické nemoci srdeční	15	221	391
090 07 Plicní embolie	1	21	52
090 08 Jiné formy srdečních onemocnění	22	400	638
090 09 Cévní nemoci mozku	5	111	139
090 10 Ateroskleróza	5	31	79

**14. Počet případů pracovní neschopnosti podle skupin diagnóz
a intervalu délky trvání pracovní neschopnosti (ve dnech)**

Interval délky trvání PN (ve dnech)					Celkem	Skupiny diagnóz	
15–21	22–28	29–91	92–182	183+			
3	9	28	8	9	72	06	050
21	17	64	22	26	188	07	050
151	115	656	309	319	1 914	08	050
3 784	2 837	12 186	5 894	6 129	38 905		050
13	12	58	31	26	156	01	060
4	22	27	18	60	140	02	060
170	165	641	164	351	1 791	03	060
166	113	421	172	198	1 595	04	060
361	187	588	178	113	3 904	05	060
13	17	68	22	38	175	06	060
23	20	165	32	77	340	07	060
1 026	1 244	5 278	2 608	1 927	13 732	08	060
1 776	1 780	7 246	3 225	2 790	21 833		060
421	170	264	44	15	3 492	01	070
37	31	97	45	22	341	02	070
7	3	24	5	6	66	03	070
824	577	1 904	328	258	5 720	04	070
1 289	781	2 289	422	301	9 619		070
528	251	404	48	29	2 889	01	080
38	34	96	13	3	245	02	080
111	74	183	39	24	764	03	080
582	345	832	172	103	4 133	04	080
1 259	704	1 515	272	159	8 031		080
5	5	4	4	3	41	01	090
13	-	22	19	27	107	02	090
1 574	1 087	3 668	1 183	889	11 724	03	090
145	87	396	122	109	1 146	04	090
61	53	541	399	423	1 549	05	090
301	258	1 337	806	1 225	4 554	06	090
47	60	362	192	169	904	07	090
451	344	1 426	649	810	4 740	08	090
130	119	796	474	1 048	2 822	09	090
65	66	352	217	284	1 099	10	090

14. Počet případů pracovní neschopnosti podle skupin diagnóz a intervalu délky trvání pracovní neschopnosti (ve dnech)

Skupiny diagnóz			Interval délky trvání PN (ve dnech)		
			1	2–7	8–14
090	11	Jiné nemoci tepen, tepének, vlásečnic	2	29	62
090	12	Zánět žil, trombóza vrátnice a jiná žilní embolie	6	197	587
090	13	Žilní městky dolních končetin	25	367	953
090	14	Hemoroidy	-	-	-
090	15	Jiné nemoci žil, mízních cév a mízních uzlin NJ	5	119	241
090	16	Jiné nemoci oběhové soustavy	41	220	148
090		IX. Nemoci oběhové soustavy	231	3 024	5 606
100	01	Akutní zánět mandlí	267	13 918	37 022
100	02	Jiné akutní infekce horních cest dýchacích	2 222	86 595	157 896
100	03	Chřipka	615	21 481	35 615
100	04	Záněty plic	18	396	1 968
100	05	Jiné akutní infekce dolní části dýchacího ústrojí	158	9 732	34 134
100	06	Bronchitis, emfysema aj. chr. obstruktivní plicní nem.	17	671	2 207
100	07	Astma, astmatický stav	30	444	1 084
100	08	Ostatní nemoci dýchací soustavy	44	803	2 065
100		X. Nemoci dýchací soustavy	3 371	134 040	271 991
110	01	Nemoci ústní dutiny, slinných žláz a čelistí	199	3 666	3 943
110	02	Žaludeční a dvanáct.vřed, peptický vřed neurč. lok.	44	401	454
110	03	Zánět žaludku a dvanáctníku	217	2 081	1 364
110	04	Jiné nemoci jícnu, žaludku a dvanáctníku	2 011	16 624	10 212
110	05	Nemoci appendixu	5	125	336
110	06	Kýly	27	260	781
110	07	Neinfekční zánět tenkého a tlustého střeva	418	5 756	3 578
110	08	Jiné nemoci střev a nemoci pobříšnice	178	2 273	2 307
110	09	Alkoholické onemocnění jater	-	16	20
110	10	Ostatní nemoci jater	4	86	155
110	11	Žlučové kameny	23	387	911
110	12	Jiné nemoci žlučníku a žlučových cest	3	109	133
110	13	Akutní zánět slinivky břišní a jiné nemoci slin. břišní	10	94	216
110	14	Jiné nemoci trávicí soustavy	26	395	341
110		XI. Nemoci trávicí soustavy	3 165	32 273	24 751
120	01	Infekce kůže a podkožního vaziva	70	2 010	3 819
120	02	Dermatitis a ekzém	38	898	1 541
120	03	Psoriáza - lupénka	2	42	131

**14. Počet případů pracovní neschopnosti podle skupin diagnóz
a intervalu délky trvání pracovní neschopnosti (ve dnech)**

Interval délky trvání PN (ve dnech)					Celkem	Skupiny diagnóz	
15–21	22–28	29–91	92–182	183+			
53	46	202	97	132	623	11	090
565	424	1 574	616	398	4 367	12	090
996	894	4 232	726	372	8 565	13	090
-	-	-	-	-	-	14	090
167	132	383	90	64	1 201	15	090
91	46	111	26	25	708	16	090
4 664	3 621	15 406	5 620	5 978	44 150		090
9 579	2 856	2 862	267	164	66 935	01	100
51 076	15 644	16 550	1 861	969	332 813	02	100
10 997	3 197	3 156	372	191	75 624	03	100
1 974	1 447	3 279	401	157	9 640	04	100
16 588	6 206	7 720	824	369	75 731	05	100
1 298	613	1 320	304	313	6 743	06	100
858	538	1 541	376	320	5 191	07	100
1 670	1 128	1 900	314	213	8 137	08	100
94 040	31 629	38 328	4 719	2 696	580 814		100
1 142	408	597	82	38	10 075	01	110
286	188	838	208	95	2 514	02	110
575	286	685	154	69	5 431	03	110
3 605	1 714	4 311	888	523	39 888	04	110
401	426	1 474	105	29	2 901	05	110
883	826	5 463	946	263	9 449	06	110
1 022	507	1 247	389	364	13 281	07	110
1 235	795	2 350	472	282	9 892	08	110
19	13	90	47	71	276	09	110
120	109	408	171	173	1 226	10	110
949	940	3 448	541	155	7 354	11	110
134	92	394	86	47	998	12	110
181	171	581	221	156	1 630	13	110
159	105	264	68	43	1 401	14	110
10 711	6 580	22 150	4 378	2 308	106 316		110
2 025	1 087	2 325	425	207	11 968	01	120
890	600	1 386	304	198	5 855	02	120
176	143	567	90	92	1 243	03	120

14. Počet případů pracovní neschopnosti podle skupin diagnóz a intervalu délky trvání pracovní neschopnosti (ve dnech)

Skupiny diagnóz	Interval délky trvání PN (ve dnech)		
	1	2–7	8–14
120 04 Ostatní nemoci kůže a podkožního vaziva	43	756	1 383
120 XII. Nemoci kůže a podkožního vaziva	153	3 706	6 874
130 01 Zánětlivé polyartropatie	22	720	1 375
130 02 Artrózy	35	593	1 658
130 03 Systémová onemocnění pojivové tkáně	5	49	87
130 04 Onemocnění krčních aj. meziobratlových plotének	87	942	1 947
130 05 Jiné dorzopatie, spondylopatie	781	15 494	30 817
130 06 Onemocnění měkké tkáně	102	2 172	5 841
130 07 Ostatní nemoci svalové a kosterní soustavy	83	1 423	3 176
130 XIII. Nem. svalové a kosterní soustavy a poj. tkáně	1 115	21 393	44 901
140 01 Akutní a rychle postupující nefritický syndrom	1	8	17
140 02 Jiné nemoci glomerulů	3	38	50
140 03 Tubulo - intersticiální nemoci ledvin	7	290	1 033
140 04 Selhání ledvin	4	30	40
140 05 Kameny v močovém ústrojí	19	722	1 190
140 06 Zánět močového měchýře	174	4 214	7 530
140 07 Jiné nemoci ledvin, močovodů a močové soustavy	39	1 038	2 004
140 08 Zbytnění prostaty	1	98	130
140 09 Jiné nemoci mužských pohlavních orgánů	4	247	674
140 10 Nemoci prsu	6	74	181
140 11 Zánět vejcovodů a vaječníků	4	134	356
140 12 Jiná zánětlivá onem. ženských pánevních orgánů	10	242	562
140 13 Nezáánětlivá onem. ženského pohlavního ústrojí	146	2 261	3 338
140 14 Onem. močové a pohl. soustavy po výkonech, NJ	-	23	70
140 XIV. Nemoci močové a pohlavní soustavy	418	9 419	17 175
150 01 Mimoděložní těhotenství	5	35	102
150 02 Samovolný potrat	3	163	256
150 03 Lékařský potrat	14	99	88
150 04 Ostatní těhotenství končící potratem	17	388	486
150 05 Edém, proteinurie a hypertenzní onemocnění	2	9	16
150 06 Jiná onem. matky převáž. v souvislosti s těhotenstvím	25	489	961
150 07 Péče o matku ve vztahu k plodu	7	83	164
150 08 Komplikace porodu	-	23	51
150 09 Spontánní porod jediného dítěte	-	3	2
150 10 Ostatní porody	1	17	6

**14. Počet případů pracovní neschopnosti podle skupin diagnóz
a intervalu délky trvání pracovní neschopnosti (ve dnech)**

Interval délky trvání PN (ve dnech)					Celkem	Skupiny diagnóz	
15–21	22–28	29–91	92–182	183+			
888	451	970	202	161	4 854	04	120
3 979	2 281	5 248	1 021	658	23 920		120
913	605	2 288	627	652	7 202	01	130
1 614	2 370	6 469	3 643	4 009	20 391	02	130
50	45	170	63	77	546	03	130
1 526	1 543	4 653	1 913	2 364	14 975	04	130
22 026	15 638	53 128	17 907	13 336	169 127	05	130
5 308	3 882	13 470	4 014	2 717	37 506	06	130
2 809	2 202	9 893	3 410	1 975	24 971	07	130
34 246	26 285	90 071	31 577	25 130	274 718		130
16	7	19	5	4	77	01	140
28	19	53	19	30	240	02	140
623	368	643	118	86	3 168	03	140
33	29	120	82	128	466	04	140
706	438	1 187	289	137	4 688	05	140
2 985	1 220	2 028	344	166	18 661	06	140
1 038	594	1 528	270	159	6 670	07	140
102	74	347	108	47	907	08	140
568	381	962	111	43	2 990	09	140
202	104	338	57	31	993	10	140
255	174	457	70	29	1 479	11	140
366	215	496	114	59	2 064	12	140
3 286	2 213	5 967	1 108	664	18 983	13	140
54	41	206	34	15	443	14	140
10 262	5 877	14 351	2 729	1 598	61 829		140
134	138	282	17	20	733	01	150
163	100	314	76	20	1 095	02	150
57	43	73	23	5	402	03	150
371	198	598	114	34	2 206	04	150
11	10	129	167	86	430	05	150
881	784	5 929	8 458	4 516	22 043	06	150
203	247	2 189	2 928	1 440	7 261	07	150
45	42	442	588	313	1 504	08	150
3	3	110	111	115	347	09	150
10	6	67	97	48	252	10	150

14. Počet případů pracovní neschopnosti podle skupin diagnóz a intervalu délky trvání pracovní neschopnosti (ve dnech)

Skupiny diagnóz			Interval délky trvání PN (ve dnech)		
			1	2–7	8–14
150	11	Komplikace spojené převážně s šestinedělím	-	6	21
150		XV. Těhotenství, porod a šestinedělí	74	1 315	2 153
170		XVII. Vrozené vady, deformace a chrom. abnorm.	1	33	63
180		XVIII. Příznaky, znaky a ... nálezy nezařazené jinde	459	4 210	4 242
190	01	Zlomenina kostí lebky a obličeje	6	145	334
190	02	Zlomenina krku, hrudníku a pánve	8	98	281
190	03	Zlomenina kosti stehenní	2	3	16
190	04	Zlomenina jiných částí končetin	37	551	1 745
190	05	Zlomeniny postihující více částí těla	-	1	4
190	06	Vymknutí, podvrtnutí a natažení kloubů, vazů	101	2 622	7 269
190	07	Poranění oka a očnice	3	433	430
190	08	Nitrolební poranění	12	494	863
190	09	Poranění jiných vnitřních orgánů	2	16	25
190	10	Drtivé poranění, traumatické amputace	-	17	51
190	11	Jiná poranění určitých, NS a více částí těla	216	6 811	17 179
190	12	Účinky cizího tělesa vniklého přiroz. otvorem těla	15	453	377
190	13	Popáleniny a poleptání	13	453	912
190	14	Otrava léky, léčivými, návykovými a biolog. látkami	5	27	20
190	15	Toxické účinky látek ze zdrojů převáž. mimo lékař.	5	102	60
190	16	Syndromy týrání	-	1	-
190	17	Omrzliny a jiné NS účinky vnějších příčin	63	665	318
190	18	Některé časné kompl. úrazů a kompl. zdr. péče NJ	1	29	43
190	19	Následky poranění, otravy aj. násl. vněj. příčin	6	38	60
190		XIX. Poranění, otravy a ...následky vnějších příčin	495	12 959	29 987
005	01	Celková prohlídka, vyš. osob bez obtíží n. uved. dg.	4	43	48
210	02	Vyšetření a návštěva pro administrativní účely	-	4	15
210	03	Jiná pozorování, prohlídky a vyšetření	6	99	154
210	04	Osoby s potenciálně ohrož. zdravím ... přenos. nem.	3	18	43
210	05	Osoby se zdravot. sl. - okol. související s reprodukcí	11	132	273
210	06	Osoby se zdravot. sl. - urč. výkonů a zdravotní péče	5	107	291
210	07	Jiné faktory ovlivňující zdravotní stav	105	4 337	1 200
210	08	Pacient s transplantovaným orgánem a tkání	-	2	4
210	09	Pacient se srdečním a cév. implantátem a transpl.	-	-	2
210		XXI. Faktory ovl. zdravot. stav a kont. se zdravot. sl.	134	4 742	2 030
Celkem			11 918	256 226	439 724

**14. Počet případů pracovní neschopnosti podle skupin diagnóz
a intervalu délky trvání pracovní neschopnosti (ve dnech)**

Interval délky trvání PN (ve dnech)					Celkem	Skupiny diagnóz	
15-21	22-28	29-91	92-182	183+			
13	16	133	164	127	480	11	150
1 891	1 587	10 266	12 743	6 724	36 753		150
57	38	146	38	53	429		170
2 518	1 518	3 640	852	634	18 073		180
238	200	593	96	62	1 674	01	190
368	430	2 388	886	650	5 109	02	190
13	11	192	229	297	763	03	190
1 975	2 354	18 196	6 287	2 869	34 014	04	190
1	-	7	6	11	30	05	190
7 301	5 802	17 979	4 198	1 765	47 037	06	190
188	82	168	62	46	1 412	07	190
578	371	1 004	273	238	3 833	08	190
26	26	181	61	38	375	09	190
51	52	566	215	137	1 089	10	190
13 834	8 617	21 354	4 042	1 968	74 021	11	190
107	33	44	4	3	1 036	12	190
797	485	911	111	75	3 757	13	190
10	6	14	8	3	93	14	190
17	18	21	6	6	235	15	190
-	-	1	-	-	2	16	190
103	52	112	19	17	1 349	17	190
50	30	120	44	53	370	18	190
80	79	312	127	98	800	19	190
25 737	18 648	64 163	16 674	8 336	176 999		190
25	13	56	18	15	222	01	210
7	4	18	3	3	54	02	210
146	107	453	75	33	1 073	03	210
18	9	45	15	5	156	04	210
294	293	2 440	3 885	2 223	9 551	05	210
315	239	760	160	85	1 962	06	210
666	527	1 427	155	132	8 549	07	210
5	5	19	14	23	72	08	210
2	1	8	12	9	34	09	210
1 478	1 198	5 226	4 337	2 528	21 673		210
206 127	110 856	309 042	99 382	73 523	1 506 798		Celkem

15.1 Rozložení počtu práce neschopných osob podle celkového počtu PN, pohlaví a věkových skupin - absolutně

Počet PN	Věková skupina					
	-19	20-24	25-29	30-34	35-39	40-44
Muži						
1	4 862	40 543	46 161	45 459	52 198	49 266
2	1 857	13 888	13 212	11 812	12 063	10 727
3	653	4 912	4 134	3 181	2 953	2 473
4	247	1 779	1 431	1 004	827	642
5	88	673	557	351	275	183
6	35	278	203	138	107	66
7	21	112	66	58	30	20
8	2	44	30	31	12	8
9+	1	55	36	26	20	12
Celkem PN	12 346	96 920	95 821	86 152	91 024	82 343
Celkem osob	7 766	62 284	65 830	62 060	68 485	63 397
Počet PN/os	1,6	1,6	1,5	1,4	1,3	1,3
Ženy						
1	3 305	33 299	48 923	46 363	59 708	63 259
2	1 238	10 665	12 281	11 085	14 340	15 347
3	506	3 435	3 181	2 591	3 228	3 322
4	175	1 128	990	736	820	830
5	67	450	335	222	233	192
6	36	148	121	78	80	89
7	10	65	45	25	29	22
8	5	28	21	10	18	15
9+	1	30	32	11	17	7
Celkem PN	8 669	73 578	90 224	81 194	103 521	109 080
Celkem osob	5 343	49 248	65 929	61 121	78 473	83 083
Počet PN/os	1,6	1,5	1,4	1,3	1,3	1,3

15.1 Rozložení počtu práce neschopných osob podle celkového počtu PN, pohlaví a věkových skupin - absolutně

Věková skupina					Celkem	Počet PN
45-49	50-54	55-59	60-64	65+		
Muži						
41 288	43 449	45 082	31 672	5 346	405 326	1
8 907	8 984	9 345	5 329	947	97 071	2
1 853	1 744	1 599	866	151	24 519	3
456	361	351	165	33	7 296	4
145	99	68	23	6	2 468	5
43	47	24	15	8	964	6
10	9	3	3	1	333	7
8	14	4	2	1	156	8
6	2	1	1	1	161	9+
67 665	69 066	70 534	45 839	7 927	725 637	Celkem PN
52 716	54 709	56 477	38 076	6 494	538 294	Celkem osob
1,3	1,3	1,2	1,2	1,2	1,3	Počet PN/os
Ženy						
55 540	57 971	54 378	13 182	3 932	439 860	1
14 089	14 637	13 035	2 605	717	110 039	2
2 961	2 951	2 472	439	125	25 211	3
805	750	595	109	32	6 970	4
165	124	86	17	2	1 893	5
78	55	40	5	5	735	6
24	8	10	-	2	240	7
9	5	4	-	-	115	8
8	4	3	3	2	118	9+
97 434	100 184	91 049	20 287	5 941	781 161	Celkem PN
73 679	76 505	70 623	16 360	4 817	585 181	Celkem osob
1,3	1,3	1,3	1,2	1,2	1,3	Počet PN/os

15.2 Rozložení počtu práce neschopných osob podle celkového počtu PN, pohlaví a věkových skupin - na 100 000 nemocensky pojištěných osob

Počet PN	Věková skupina					
	-19	20-24	25-29	30-34	35-39	40-44
Muži						
1	50 274	29 562	18 644	15 959	14 713	14 533
2	19 202	10 126	5 336	4 147	3 400	3 164
3	6 752	3 582	1 670	1 117	832	729
4	2 554	1 297	578	352	233	189
5	910	491	225	123	78	54
6	362	203	82	48	30	19
7	217	82	27	20	8	6
8	21	32	12	11	3	2
9+	10	40	15	9	6	4
Celkem PN	127 660	70 669	38 700	30 244	25 657	24 290
Celkem osob	80 302	45 414	26 587	21 787	19 304	18 701
Ženy						
1	37 156	29 445	22 602	20 976	18 416	17 887
2	13 918	9 431	5 674	5 015	4 423	4 339
3	5 689	3 037	1 470	1 172	996	939
4	1 967	997	457	333	253	235
5	753	398	155	100	72	54
6	405	131	56	35	25	25
7	112	57	21	11	9	6
8	56	25	10	5	6	4
9+	11	27	15	5	5	2
Celkem PN	97 459	65 063	41 682	36 735	31 929	30 843
Celkem osob	60 067	43 548	30 458	27 653	24 204	23 492

15.2 Rozložení počtu práce neschopných osob podle celkového počtu PN, pohlaví a věkových skupin - na 100 000 nemocensky pojištěných osob

Věková skupina					Celkem	Počet PN
45-49	50-54	55-59	60-64	65+		
Muži						
15 485	17 267	20 014	23 569	10 619	17 613	1
3 341	3 570	4 149	3 966	1 881	4 218	2
695	693	710	644	300	1 065	3
171	143	156	123	66	317	4
54	39	30	17	12	107	5
16	19	11	11	16	42	6
4	4	1	2	2	14	7
3	6	2	1	2	7	8
2	1	-	1	2	7	9+
25 378	27 447	31 313	34 112	15 746	31 532	Celkem PN
19 772	21 741	25 073	28 335	12 900	23 391	Celkem osob
Ženy						
18 302	19 902	22 177	15 904	8 631	19 942	1
4 643	5 025	5 316	3 143	1 574	4 989	2
976	1 013	1 008	530	274	1 143	3
265	257	243	132	70	316	4
54	43	35	21	4	86	5
26	19	16	6	11	33	6
8	3	4	-	4	11	7
3	2	2	-	-	5	8
3	1	1	4	4	5	9+
32 107	34 394	37 133	24 476	13 041	35 415	Celkem PN
24 279	26 265	28 803	19 738	10 573	26 530	Celkem osob

**16. Rozložení počtu případů podle dne začátku pracovní neschopnosti
a intervalu délky trvání PN (ve dnech)**

Den v týdnu	Interval délky trvání (ve dnech)				
	1–3	4–7	8–14	15–21	22–28
Pondělí	18 006	86 881	166 542	68 121	35 666
Úterý	10 666	44 903	85 446	37 259	20 446
Středa	18 848	25 617	70 254	32 252	17 464
Čtvrtek	9 960	21 956	52 055	27 631	14 591
Pátek	4 722	15 432	49 473	30 039	14 911
Sobota	1 140	4 225	7 856	5 447	3 292
Neděle	1 862	3 926	8 098	5 378	4 486
Celkem	65 204	202 940	439 724	206 127	110 856

**17. Rozložení počtu případů PN podle dne ukončení pracovní neschopnosti
a intervalu délky trvání PN (ve dnech)**

Den v týdnu	Interval délky trvání (ve dnech)				
	1–3	4–7	8–14	15–21	22–28
Pondělí	4 371	35 134	61 862	27 943	15 290
Úterý	8 771	19 850	58 139	25 687	13 929
Středa	14 694	11 058	48 978	19 852	10 119
Čtvrtek	10 068	14 840	32 417	15 909	9 450
Pátek	23 761	82 887	166 200	60 698	27 926
Sobota	1 458	4 709	11 546	7 712	5 903
Neděle	2 081	34 462	60 582	48 326	28 239
Celkem	65 204	202 940	439 724	206 127	110 856

**16. Rozložení počtu případů podle dne začátku pracovní neschopnosti
a intervalu délky trvání PN (ve dnech)**

Interval délky trvání (ve dnech)			Celkem	Den v týdnu
29–91	92–182	183+		
97 865	31 774	23 267	528 122	Pondělí
56 041	17 063	12 911	284 735	Úterý
49 225	16 539	11 657	241 856	Středa
41 679	13 057	9 697	190 626	Čtvrtek
40 180	13 308	10 588	178 653	Pátek
10 913	3 910	2 789	39 572	Sobota
13 139	3 731	2 614	43 234	Neděle
309 042	99 382	73 523	1 506 798	Celkem

**17. Rozložení počtu případů PN podle dne ukončení pracovní neschopnosti
a intervalu délky trvání PN (ve dnech)**

Interval délky trvání (ve dnech)			Celkem	Den v týdnu
29–91	92–182	183+		
43 288	14 439	10 151	212 478	Pondělí
42 707	15 042	11 755	195 880	Úterý
27 123	9 927	9 381	151 132	Středa
32 057	12 669	11 064	138 474	Čtvrtek
66 658	16 507	11 831	456 468	Pátek
18 165	8 250	7 581	65 324	Sobota
79 044	22 548	11 760	287 042	Neděle
309 042	99 382	73 523	1 506 798	Celkem

**18. Počet případů pracovní neschopnosti podle intervalu délky trvání PN
(ve dnech), pohlaví a věkových skupin**

Věková skupina	Interval délky trvání pracovní neschopnosti (ve dnech)								Celkem
	1	2-7	8-14	15-21	22-28	29-91	92-182	183+	
Muži									
-19	233	3 707	3 990	1 305	527	1 018	80	18	10 878
20-24	1 848	27 997	33 689	11 991	5 363	11 947	1 944	729	95 508
25-29	1 598	25 969	32 488	12 444	5 753	14 091	2 896	1 176	96 415
30-34	1 035	19 916	28 927	11 645	5 626	14 448	3 283	1 699	86 579
35-39	677	16 848	29 339	12 782	6 611	17 792	4 635	2 482	91 166
40-44	401	12 387	24 973	11 884	6 469	18 585	4 969	3 065	82 733
45-49	243	8 330	18 640	10 021	5 517	16 631	4 957	3 317	67 656
50-54	165	6 859	18 147	9 901	5 806	18 087	5 699	4 605	69 269
55-59	162	5 381	15 894	9 744	6 018	19 373	7 040	6 789	70 401
60-64	78	2 989	9 005	5 799	3 766	13 204	5 402	6 684	46 927
65+	30	667	1 687	1 045	761	2 977	696	242	8 105
Celkem	6 470	131 050	216 779	98 561	52 217	148 153	41 601	30 806	725 637
Ženy									
-19	168	2 232	2 724	1 002	411	720	176	91	7 524
20-24	1 316	19 327	24 117	8 806	4 099	9 217	3 710	2 121	72 713
25-29	1 113	21 575	26 485	10 265	4 997	13 816	7 883	4 223	90 357
30-34	685	15 239	22 462	10 088	5 128	15 344	7 998	4 488	81 432
35-39	685	17 358	30 350	13 994	7 537	20 442	7 669	4 850	102 885
40-44	546	16 003	32 401	15 915	8 780	23 893	6 918	4 900	109 356
45-49	389	11 808	27 352	14 734	8 218	23 004	6 497	5 229	97 231
50-54	268	10 874	26 982	15 260	8 812	24 377	7 354	6 548	100 475
55-59	209	8 021	23 148	13 511	8 188	22 519	7 627	8 750	91 973
60-64	51	2 161	5 517	3 093	1 811	5 562	1 560	1 402	21 157
65+	18	578	1 407	898	658	1 995	389	115	6 058
Celkem	5 448	125 176	222 945	107 566	58 639	160 889	57 781	42 717	781 161
Celkem									
-19	401	5 939	6 714	2 307	938	1 738	256	109	18 402
20-24	3 164	47 324	57 806	20 797	9 462	21 164	5 654	2 850	168 221
25-29	2 711	47 544	58 973	22 709	10 750	27 907	10 779	5 399	186 772
30-34	1 720	35 155	51 389	21 733	10 754	29 792	11 281	6 187	168 011
35-39	1 362	34 206	59 689	26 776	14 148	38 234	12 304	7 332	194 051
40-44	947	28 390	57 374	27 799	15 249	42 478	11 887	7 965	192 089
45-49	632	20 138	45 992	24 755	13 735	39 635	11 454	8 546	164 887
50-54	433	17 733	45 129	25 161	14 618	42 464	13 053	11 153	169 744
55-59	371	13 402	39 042	23 255	14 206	41 892	14 667	15 539	162 374
60-64	129	5 150	14 522	8 892	5 577	18 766	6 962	8 086	68 084
65+	48	1 245	3 094	1 943	1 419	4 972	1 085	357	14 163
Celkem	11 918	256 226	439 724	206 127	110 856	309 042	99 382	73 523	1 506 798

Seznam skupin diagnóz a k nim odpovídající diagnózy podle MKN-10

Kód skupiny	Název kapitoly / diagnózy	Kód diagnózy (MKN-10)
010 01	Průjem - diarrhoea a gastroenteritida předpokládaného infekčního původu	A09
010 02	Jiné střevní infekční nemoci	A00–A08
010 03	TBC dýchacího ústrojí bakteriologicky a histologicky ověřená i neověřená	A15–A16
010 04	Jiná TBC	A17–A19
010 05	Některé zoonotické bakteriální nemoci	A20–A28
010 06	Spála	A38
010 07	Jiné bakteriální nemoci vyjma spály	A30–A37, A39–A49
010 08	Syfilis	A50–A53
010 09	Gonokoková infekce	A54
010 10	Ostatní infekce přenášené převážně sexuálním způsobem	A55–A64
010 11	Jiné nemoci spirochétové, jiné nemoci způsobené chlamydiemi a rickettsií	A65–A79
010 12	Virová encefalitida	A83–A86
010 13	Ostatní virové infekce centrální nervové soustavy (CNS)	A80–A82, A87–A89
010 14	Virové horečky a virové hemoragické horečky přenášené členovci	A90–A99
010 15	Varicella - plané neštovice, spalničky - morbilli, zarděnky - rubeola	B01, B05, B06
010 16	Herpes zoster - pásový opar	B02
010 17	Ostatní virové infekce charakterizované postižením kůže a sliznice	B00, B03–B04 B07–B09
010 18	Virová hepatitida	B15–B19
010 19	Onemocnění virem lidské imunodeficiency (HIV)	B20–B24
010 20	Epidemický zánět příušnic - parotitis epidemica	B26
010 21	Infekční mononukleóza	B27
010 22	Jiné virové nemoci vyjma parotitis a infekční mononukleózy	B25, B30–B34
010 23	Mykózy	B35–B49
010 24	Protozoární nemoci	B50–B64
010 25	Helmintózy - hlístové nemoci	B65–B83
010 26	Zavšivení, akarióza a jiná napadení	B85–B89
010 27	Následky infekčních a parazitárních nemocí; bakteriální, virová a jiná infekční agens, jiné a neurč. infekční nemoci	B90–B99
010	I. Některé infekční a parazitární nemoci	A00–B99

Seznam skupin diagnóz a k nim odpovídající diagnózy podle MKN-10

Kód skupiny	Název kapitoly / diagnózy	Kód diagnózy (MKN-10)
020 00	Zhoubné novotvary (ZN)	C00–C97
020 01	ZN rtu, dutiny ústní a hltanu	C00–C14
020 02	ZN žaludku	C16
020 03	ZN tlustého střeva	C18
020 04	ZN konečníku, rektosigmoideálního spojení, řiti a řitního kanálu	C19–C21
020 05	Ostatní ZN trávicího ústrojí	C15,C17,C22–C26
020 06	ZN hrtanu	C32
020 07	ZN trachey, bronchu a plicí - průdušnice, průdušky a plicí	C33–C34
020 08	Ostatní ZN dýchací soustavy a nitrohrudních orgánů	C30,C31,C37–C39
020 09	ZN kostí a kloubní chrupavky	C40–C41
020 10	Zhoubný melanom kůže	C43
020 11	Jiné ZN kůže	C44
020 12	ZN prsu	C50
020 13	ZN hrdla děložního - cervicis uteri	C53
020 14	Ostatní ZN ženských pohlavních orgánů	C51–C52,C54–C58
020 15	ZN prostaty	C61
020 16	Ostatní ZN mužských pohlavních orgánů	C60,C62–C63
020 17	Leukémie	C91–C95
020 18	Ostatní zhoubné novotvary	C64–C90,C45–C49 C96,C97
020 19	Novotvary in situ	D00–D09
020 20	Nezhoubné novotvary	D10–D36
020 21	Novotvary nejistého a neznámého chování	D37–D48
020	II. Novotvary	C00–D48
030 01	Anémie z nedostatku železa	D50
030 02	Ostatní anémie	D51–D64
030 03	Vady koagulace, purpura a jiné krvácivé stavy, a jiné nemoci krve a krvetvorných orgánů	D65–D69,D70–D77
030 04	Některé poruchy mechanismu imunity	D80–D89
030	III. Nemoci krve, krvetvorných orgánů a některé poruchy týkající se mechanismu imunity	D50–D89

Seznam skupin diagnóz a k nim odpovídající diagnózy podle MKN-10

Kód skupiny	Název kapitoly / diagnózy	Kód diagnózy (MKN-10)
040 01	Poruchy štítné žlázy	E00–E07
040 02	Diabetes mellitus závislý na inzulínu	E10
040 03	Ostatní diabetes mellitus	E11–E14
040 04	Podvýživa - malnutrice	E40–E46
040 05	Obezita - otylost	E66
040 06	Poruchy metabolismu lipoproteinů a jiné lipidémie	E78
040 07	Ostatní nemoci endokrinní, výživy a přeměny látek	E15–E16, E20–E34, E35, E50–E65, E67–E77, E79–E89, E90
040	IV. Nemoci endokrinní, výživy a přeměny látek	E00–E90
050 01	Poruchy duševní a poruchy chování způsobené užíváním alkoholu	F10
050 02	Poruchy duševní a poruchy chování způsobené užíváním jiných psychoaktivních látek	F11–F19
050 03	Schizofrenie, poruchy schizotypální a poruchy s bludy	F20–F29
050 04	Afektivní poruchy	F30–F39
050 05	Neurotické, stresové a somatoformní poruchy	F40–F48
050 06	Mentální retardace	F70–F79
050 07	Poruchy psychického vývoje a poruchy chování a emocí se začátkem obvykle v dětství a dospívání	F80–F98
050 08	Ostatní duševní poruchy a poruchy chování	F00–F01, F02, F03–F09, F50–F69, F99
050	V. Poruchy duševní a poruchy chování	F00–F99
060 01	Zánětlivé nemoci CNS	G00–G09
060 02	Parkinsonova nemoc	G20
060 03	Demyelinizující nemoci CNS	G35–G37
060 04	Epilepsie	G40–G41
060 05	Migréna a jiné syndromy bolesti hlavy	G43–G44
060 06	Myasthenia gravis, primární poruchy svalů a jiné myopatie	G70–G72
060 07	Mozková obrna a jiné syndromy ochrnutí	G80–G83
060 08	Ostatní nemoci nervové soustavy	G10–G13, G21–G32, G45–G64, G73, G90–G99
060	VI. Nemoci nervové soustavy	G00–G99

Seznam skupin diagnóz a k nim odpovídající diagnózy podle MKN-10

Kód skupiny	Název kapitoly / diagnózy	Kód diagnózy (MKN-10)
070	01 Záněty očního víčka a onemocnění spojivky	H00–H01,H10–H13
070	02 Glaukom	H40–H42
070	03 Slepota a slabozrakost	H54
070	04 Ostatní nemoci oka a očních adnex	H02–H06,H15–H36 H43–H53,H55–H59
070	VII. Nemoci oka a očních adnex	H00–H59
080	01 Zánět středního ucha, bradavkového výběžku, zánět a jiná onemocnění Eustachovy trubice	H65–H70
080	02 Jiná onemocnění středního ucha a bradavkového výběžku	H71–H75
080	03 Nedoslýchavost, ztráta sluchu	H90–H91
080	04 Ostatní nemoci ucha	H60–H62,H80–H83 H92–H95
080	VIII. Nemoci ucha a bradavkového výběžku	H60–H95
090	01 Akutní revmatická horečka	I00–I02
090	02 Chronické revmatické choroby srdeční	I05–I09
090	03 Esenciální (primární) hypertenze	I10
090	04 Jiné hypertenzní nemoci	I11–I15
090	05 Akutní a pokračující infarkt myokardu	I21,I22
090	06 Ostatní ischemické nemoci srdeční	I20,I23–I25
090	07 Plicní embolie	I26
090	08 Jiné formy srdečních onemocnění	I30–I52
090	09 Cévní nemoci mozku	I60–I69
090	10 Ateroskleróza	I70
090	11 Jiné nemoci tepen, tepének a vlásečnic	I71–I79
090	12 Zánět žil, trombóza vrátnice a jiná žilní embolie a trombóza	I80–I82
090	13 Žilní městky - varices - dolních končetin	I83
090	14 Hemoroidy	I84
090	15 Jiné nemoci žil, mizních cév a mizních uzlin nezařazené jinde (NJ)	I85–I89
090	16 Jiné nemoci oběhové soustavy	I27–I28,I95–I99
090	IX. Nemoci oběhové soustavy	I00–I99

Seznam skupin diagnóz a k nim odpovídající diagnózy podle MKN-10

Kód skupiny	Název kapitoly / diagnózy	Kód diagnózy (MKN-10)
100 01	Akutní zánět mandlí - tonsillitis acuta	J03
100 02	Jiné akutní infekce horních cest dýchacích	J00–J02, J04–J06
100 03	Chřipka	J10–J11
100 04	Záněty plic	J12–J18
100 05	Jiné akutní infekce dolní části dýchacího ústrojí	J20–J22
100 06	Chronické nemoci dolní části dýchacího ústrojí vyjma astmatu a bronchiektazie	J40–J44
100 07	Astma a astmatický stav	J45–J46
100 08	Jiné nemoci dýchací soustavy	J30–J39, J47, J60–J99
100	X. Nemoci dýchací soustavy	J00–J99
110 01	Nemoci ústní dutiny, slinných žláz a čelistí	K00–K14
110 02	Žaludeční, dvanáctníkový vřed, peptický vřed neurčené lokalizace	K25–K27
110 03	Zánět žaludku a dvanáctníku	K29
110 04	Jiné nemoci jícnu, žaludku a dvanáctníku	K20–K23, K28, K30–K31
110 05	Nemoci appendixu - červovitého přívěsku	K35–K38
110 06	Kýly	K40–K46
110 07	Neinfekční zánět tenkého a tlustého střeva - enteritida a kolitida	K50–K52
110 08	Jiné nemoci střev a nemoci pobříšnice	K55–K67
110 09	Alkoholické onemocnění jater	K70
110 10	Ostatní nemoci jater	K71–K77
110 11	Žlučové kameny	K80
110 12	Jiné nemoci žlučníku a žlučových cest	K81–K83
110 13	Akutní zánět slinivky břišní a jiné nemoci slinivky břišní	K85–K86
110 14	Jiné nemoci trávicí soustavy	K87, K90–K93
110	XI. Nemoci trávicí soustavy	K00–K93
120 01	Infekce kůže a podkožního vaziva	L00–L08
120 02	Dermatitida a ekzém	L20–L27, L30
120 03	Psoriáza - lupénka	L40
120 04	Ostatní nemoci kůže a podkožního vaziva	L10–L14, L28–L29 L41–L44, L45, L50–L53 L54, L55–L60, L62, L63–L85, L86, L87–L98, L99
120	XII. Nemoci kůže a podkožního vaziva	L00–L99

Seznam skupin diagnóz a k nim odpovídající diagnózy podle MKN-10

Kód skupiny	Název kapitoly / diagnózy	Kód diagnózy (MKN-10)
130 01	Zánětlivé polyartropatie	M05–M14
130 02	Artrózy	M15–M19
130 03	Systémová onemocnění pojivové tkáně	M30–M36
130 04	Onemocnění krčních a jiných meziobratlových plotének	M50–M51
130 05	Deformující a jiné dorzopatie vyjma onemocnění meziobratlových plotének, spondylopatie	M40–M49, M53–M54
130 06	Onemocnění měkké tkáně	M60–M79
130 07	Ostatní nemoci svalové a kosterní soustavy	M00–M03, M20–M25 M80–M81, M82 M83–M89, M90 M91–M99
130	XIII. Nemoci svalové a kosterní soustavy a pojivové tkáně	M00–M99
140 01	Akutní a rychle postupující nefritický syndrom	N00–N01
140 02	Jiné nemoci glomerulů	N02–N08
140 03	Tubulo-intersticiální nemoci ledvin	N10–N16
140 04	Selhání ledvin	N17–N19
140 05	Urolitiáza - kameny v močovém ústrojí	N20–N23
140 06	Zánět močového měchýře - cystitis	N30
140 07	Jiné nemoci ledvin, močodů a močové soustavy	N25–N29, N31–N39
140 08	Zbytnění prostaty - hyperplasia prostatica	N40
140 09	Jiné nemoci mužských pohlavních orgánů	N41–N50, N51
140 10	Nemoci prsu	N60–N64
140 11	Zánět vejcovodů a vaječníků - salpingitis a oophoritis	N70
140 12	Jiná zánětlivá onemocnění ženských pánevních orgánů	N71–N77
140 13	Nezánětlivá onemocnění ženského pohlavního ústrojí	N80–N98
140 14	Onemocnění močové a pohlavní soustavy po výkonech, nezařazené jinde	N99
140	XIV. Nemoci močové a pohlavní soustavy	N00–N99

Seznam skupin diagnóz a k nim odpovídající diagnózy podle MKN-10

Kód skupiny	Název kapitoly / diagnózy	Kód diagnózy (MKN-10)
150 01	Mimoděložní těhotenství	O00
150 02	Samovolný potrat	O03
150 03	Lékařský potrat	O04
150 04	Ostatní těhotenství končící potratem	O01,O02,O05–O08
150 05	Edém, proteinurie a hypertenzní onemocnění (pozdní gestóza) v těhotenství, při porodu a v šestinedělí	O10–O16
150 06	Jiná onemocnění matky převážně v souvislosti s těhotenstvím	O20–O29
150 07	Péče o matku ve vztahu k plodu, amniové dutině a možným porodním problémům	O30–O48
150 08	Komplikace porodu	O60–O75
150 09	Spontánní porod jediného dítěte	O80
150 10	Ostatní porody	O81–O84
150 11	Komplikace spojené převážně s šestinedělím a jiné porodnické stavy, nezařazené jinde	O85–O99
150	XV. Těhotenství, porod a šestinedělí	O00–O99
160 01	Postižení plodu a novorozence onemocněním matky a komplikacemi těhotenství a porodu	P00–P04
160 02	Poruchy spojené s délkou těhotenství a s růstem plodu	P05–P08
160 03	Poranění za porodu	P10–P15
160 04	Nitroděložní hypoxie a porodní asfyxie	P20–P21
160 05	Jiné respirační a kardiovaskulární poruchy specifické pro perinatální období	P22–P29
160 06	Infekce specifické pro perinatální období	P35–P39
160 07	Krvácivé stavy a hematologické poruchy plodu a novorozence	P50–P61
160 08	Některé jiné poruchy a stavy vzniklé v perinatálním období	P70–P96
160	XVI. Některé stavy vzniklé v perinatálním období	P00–P96

Seznam skupin diagnóz a k nim odpovídající diagnózy podle MKN-10

Kód skupiny	Název kapitoly / diagnózy	Kód diagnózy (MKN-10)
170 01	Spina bifida - rozštěp páteře	Q05
170 02	Vrozené vady nervové soustavy - vyjma rozštěpu páteře	Q00–Q04,Q06–Q07
170 03	Vrozené vady oběhové soustavy	Q20–Q28
170 04	Rozštěp patra a rozštěp rtu	Q35–Q37
170 05	Vrozené chybění, atrézie a stenóza tenkého střeva	Q41
170 06	Jiné vrozené vady trávicí soustavy vyjma vrozeného chybění, atrézie a stenózy tenkého střeva	Q38–Q40,Q42–Q45
170 07	Nesestouplé varle	Q53
170 08	Vrozené vady pohlavních orgánů, vyjma nesestouplé varle, a močové soustavy	Q50–Q52,Q54–Q64
170 09	Vrozené deformity kyčle	Q65
170 10	Vrozené deformity nohou	Q66
170 11	Jiné vrozené vady a deformace svalové a kosterní soustavy	Q67–Q79
170 12	Jiné vrozené vady	Q10–Q18,Q30–Q34 Q80–Q89
170 13	Abnormality chromozomů, nezařazené jinde	Q90–Q99
170	XVII. Vrozené vady, deformace a chromozomální abnormality	Q00–Q99
180 01	Lokalizované příznaky a znaky	R00–R49
180 02	Stáří - senilita	R54
180 03	Celkové příznaky a znaky vyjma stáří - senilita	R50–R53,R55–R69
180 04	Abnormální nálezy při vyšetření krve, moči a jiných tělesných tekutin, látek a tkání, při diagnostických zobrazovacích a při funkčních vyšetřeních - bez diagnózy	R70–R94
180 05	Syndrom náhlé smrti dítěte (kojence)	R95
180 06	Nepřesně určené a neznámé příčiny smrti vyjma syndromu náhlé smrti dítěte	R96–R99
180	XVIII. Příznaky, znaky a abnormální klinické a laboratorní nálezy nezařazené jinde	R00-R99
190 01	Zlomenina kostí lebky a obličeje	S02
190 02	Zlomenina krku, žebra (žeber), hrudní kosti, páteře a pánve	S12,S22,S32,T08
190 03	Zlomenina kosti stehenní - fractura femoris	S72
190 04	Zlomenina jiných částí končetin	S42,S52,S62,S82 S92,T10,T12

Seznam skupin diagnóz a k nim odpovídající diagnózy podle MKN-10

Kód skupiny	Název kapitoly / diagnózy	Kód diagnózy (MKN-10)
190 05	Zlomeniny postihující více částí těla	T02
190 06	Vymknutí, podvrtnutí a natažení kloubů a vazů	S03,S13,S23,S33 S43,S53,S63,S73 S83,S93,T03
190 07	Poranění oka a očnice	S05
190 08	Nitrolební poranění	S06
190 09	Poranění jiných vnitřních orgánů	S26–S27,S36–S37
190 10	Drtivé poranění, traumatické amputace	S07–S08,S17–S18 S28,S38,S47–S48 S57–S58,S67–S68 S77–S78,S87–S88 S97–S98,T04–T05
190 11	Jiná poranění určitých, nespecifikovaných (NS) a více částí těla	S00–S01,S04 S09–S11,S14–S16 S19–S21,S24–S25 S29–S31,S34–S35 S39–S41,S44–S46 S49–S51,S54–S56 S59–S61,S64–S66 S69–S71,S74–S76 S79–S81,S84–S86 S89–S91,S94–S96 S99,T00–T01 T06–T07,T09,T11 T13–T14
190 12	Účinky cizího tělesa vniklého přirozeným otvorem těla	T15–T19
190 13	Popáleniny a poleptání	T20–T32
190 14	Otrava léky, léčivy, návykovými a biologickými látkami	T36–T50
190 15	Toxické účinky látek ze zdrojů převážně mimo lékařství	T51–T65
190 16	Syndromy týrání	T74
190 17	Omrzliny a jiné neurčené účinky vnějších příčin vyjma syndromu týrání	T33–T35,T66–T73 T75–T78
190 18	Některé časné komplikace úrazů a komplikace zdravotní péče nezařazené jinde	T79–T88
190 19	Následky poranění, otravy a jiných následků vnějších příčin	T90–T98
190	XIX. Poranění, otravy a některé jiné následky vnějších příčin	S00–T98

Seznam skupin diagnóz a k nim odpovídající diagnózy podle MKN-10

Kód skupiny	Název kapitoly / diagnózy	Kód diagnózy (MKN-10)
200 01	Dopravní nehody	V01–V99
200 02	Pády	W00–W19
200 03	Vystavení neživotným mechanickým silám	W20–W49
200 04	Náhodné (u)tonutí a potopení	W65–W74
200 05	Vystavení životným mechanickým silám	W50–W64
200 06	Kontakt s jedovatými živočichy a rostlinami	X20–X29
200 07	Vystavení elektrickému proudu, ozáření, extrémní okolní teplotě a tlaku vzduchu, kouři, ohni, dýmu a plamenům a kontakt s horkem a horkými látkami	W85–X19
200 08	Úmyslné sebepoškození	X60–X84
200 09	Napadení (útok)	X85–Y09
200 10	Komplikace zdravotní péče	Y40–Y84
200 11	Ostatní vnější příčiny nemocnosti a úmrtnosti	W75–W84, X30–X59 Y10–Y36, Y85–Y98
200	XX. Vnější příčiny nemocnosti a úmrtnosti	V01–Y98
210 01	Celková prohlídka a jiné speciální prohlídky a vyšetření osob bez obtíží nebo uvedené diagnózy	Z00–Z01
210 02	Vyšetření a návštěva pro administrativní účely	Z02
210 03	Ostatní prohlídky a vyšetření	Z03–Z13
210 04	Osoby s potenciálně ohroženým zdravím ve vztahu k přenosným nemocem	Z20–Z29
210 05	Osoby, které se setkaly se zdravotnickými službami za okolností souvisejících s reprodukcí	Z30–Z39
210 06	Osoby, které se setkaly se zdravotnickými službami za účelem určitých výkonů a zdravotní péče	Z40–Z54
210 07	Jiné faktory ovlivňující zdravotní stav	Z55–Z93, Z96–Z99
210 08	Pacient s transplantovaným orgánem a tkání	Z94
210 09	Pacient se srdečním a cévním implantátem a transplantátem	Z95
210	XXI. Faktory ovlivňující zdravotní stav a kontakt se zdravotnickými službami	Z00–Z99

Seznam kapitol MKN-10*List of chapters of ICD-10*

Kód <i>Code</i>	Název <i>Name of chapter</i>
010	Některé infekční a parazitární nemoci <i>Certain infectious and parasitic diseases</i>
020	Novotvary <i>Neoplasms</i>
030	Nemoci krve, krvetvorných orgánů a některé poruchy týkající se mechanismu imunity <i>Diseases of the blood, blood-forming organs and cert.disorders inv.immune mech.</i>
040	Nemoci endokrinní, výživy a přeměny látek <i>Endocrine, nutritional and metabolic diseases</i>
050	Poruchy duševní a poruchy chování <i>Mental and behavioural disorders</i>
060	Nemoci nervové soustavy <i>Diseases of the nervous system</i>
070	Nemoci oka a očních adnex <i>Diseases of the eye and adnexa</i>
080	Nemoci ucha a bradavkového výběžku <i>Diseases of the ear and mastoid process</i>
090	Nemoci oběhové soustavy <i>Diseases of the circulatory system</i>
100	Nemoci dýchací soustavy <i>Diseases of the respiratory system</i>
110	Nemoci trávicí soustavy <i>Diseases of the digestive system</i>
120	Nemoci kůže a podkožního vaziva <i>Diseases of the skin and subcutaneous tissue</i>
130	Nemoci svalové a kosterní soustavy a pojivové tkáně <i>Diseases of the musculoskeletal system and connective tissue</i>
140	Nemoci močové a pohlavní soustavy <i>Diseases of the genitourinary system</i>
150	Těhotenství, porod a šestinedělí <i>Pregnancy, childbirth and the puerperium</i>
160	Některé stavy vzniklé v perinatálním období <i>Certain conditions originating in the perinatal period</i>
170	Vrozené vady, deformace a chromosomální abnormality <i>Congenital malformations, deformation and chromosomal abnormalities</i>

Seznam kapitol MKN-10

List of chapters of ICD-10

Kód Code	Název Name of chapter
180	Příznaky, znaky a abnormální klinické a laboratorní nálezy nezařazené jinde <i>Symptoms, signs and abnormal clinical and laboratory findings, not elsewhere clasified</i>
190	Poranění, otravy a některé jiné následky vnějších příčin <i>Injury, poisoning and certain other consequences of external causes</i>
200	Vnější příčiny nemocnosti a úmrtnosti <i>External causes of morbidity and mortality</i>
210	Faktory ovlivňující zdravotní stav a kontakt se zdravotnickými službami <i>Factors influencing health status and contact with health services</i>

Hlavní třídy klasifikace zaměstnání (CZ-ISCO)

Major Groups of Classification of Occupations (ISCO)

1	Zákonodárci a řídící pracovníci
1	<i>Managers</i>
2	Specialisté
2	<i>Professionals</i>
3	Techničtí a odborní pracovníci
3	<i>Technicians and associate professionals</i>
4	Úředníci
4	<i>Clerical support workers</i>
5	Pracovníci ve službách a prodeji
5	<i>Service and sales workers</i>
6	Kvalifikovaní pracovníci v zemědělství, lesnictví a rybářství
6	<i>Skilled agricultural, forestry and fishery workers</i>
7	Řemeslníci a opraváři
7	<i>Craft and related trades workers</i>
8	Obsluha strojů a zařízení, montéři
8	<i>Plant and machine operators, and assemblers</i>
9	Pomocní a nekvalifikovaní pracovníci
9	<i>Elementary occupations</i>
0	Zaměstnanci v ozbrojených silách
0	<i>Armed forces occupations</i>

Seznam zkratk názvů krajů a okresů

List of abbreviations of regions

PHA	Hl. m. Praha	DC	Děčín	BK	Blansko
BN	Benešov	CV	Chomutov	BM	Brno-město
BE	Beroun	LT	Litoměřice	BO	Brno-venkov
KD	Kladno	LN	Louny	BV	Břeclav
KO	Kolín	MO	Most	HO	Hodonín
KH	Kutná Hora	TP	Teplice	VY	Vyškov
ME	Mělník	UL	Ústí nad Labem	ZN	Znojmo
MB	Mladá Boleslav	UST	Ústecký kraj	JHM	Jihomoravský kraj
NB	Nymburk	CL	Česká Lípa	JE	Jeseník
PH	Praha-východ	JN	Jablonec nad Nisou	OL	Olomouc
Pz	Praha-západ	LI	Liberec	PV	Prostějov
PB	Příbram	SM	Semily	PR	Přerov
RA	Rakovník	LIB	Liberecký kraj	SU	Šumperk
STC	Středočeský kraj	HK	Hradec Králové	OLO	Olomoucký kraj
CB	České Budějovice	JC	Jičín	KM	Kroměříž
CK	Český Krumlov	NA	Náchod	UH	Uherské Hradiště
JH	Jindřichův Hradec	RK	Rychnov nad Kněžnou	VS	Vsetín
PI	Písek	TU	Trutnov	ZL	Zlín
PT	Prachatice	HRA	Královéhradecký kraj	ZLI	Zlínský kraj
ST	Strakonice	CR	Chrudim	BR	Bruntál
TA	Tábor	PU	Pardubice	FM	Frýdek-Místek
JHC	Jihočeský kraj	SY	Svitavy	KI	Karviná
DO	Domažlice	UO	Ústí nad Orlicí	NJ	Nový Jičín
KT	Klatovy	PAR	Pardubický kraj	OP	Opava
PM	Plzeň-město	HB	Havlíčkův Brod	OT	Ostrava-město
PJ	Plzeň-jih	Jl	Jihlava	MSK	Moravskoslezský kraj
PS	Plzeň-sever	PE	Pelhřimov		
RO	Rokycany	TR	Třebíč		
TC	Tachov	ZR	Žďár nad Sázavou		
PLZ	Plzeňský kraj	VYS	Kraj Vysočina		
CH	Cheb				
KV	Karlovy Vary				
SO	Sokolov				
KAR	Karlovarský kraj				

Přehled termínů použitých v publikaci

List of terms used in publication

absolutně	<i>absolute number</i>
celkem	<i>total</i>
denní stav	<i>daily number</i>
diagnóza, diagnózy	<i>diagnosis, diagnoses</i>
muži	<i>males</i>
nemoc, nemoci	<i>disease, diseases</i>
okres	<i>district</i>
osoba	<i>person</i>
počet, počty	<i>number, numbers</i>
podíl	<i>proportion</i>
podle	<i>by</i>
pojištěnci	<i>insured persons</i>
pracovní neschopnost	<i>incapacity for work</i>
procento	<i>percentage</i>
prostonané dny	<i>number of days of incapacity for work</i>
průměrný	<i>average</i>
případ	<i>case</i>
rozložení	<i>distribution</i>
seznam	<i>list</i>
skupina, skupiny	<i>group, groups</i>
stav	<i>status</i>
struktura	<i>structure</i>
trvání	<i>duration</i>
ukončené případy	<i>terminated cases</i>
území	<i>territory</i>
v letech	<i>in years</i>
ve dnech	<i>by days</i>
věk	<i>age</i>
vývoj	<i>trend</i>
základní ukazatele	<i>basic indices</i>
ženy	<i>females</i>