

ZDRAVOTNICTVÍ ČR:
Stručný přehled činnosti
oboru chirurgie za období
2007–2018
NZIS REPORT č. K/9 (08/2019)



Stručný přehled činnosti oboru chirurgie za období 2007–2018

Datový zdroj: výkaz A (MZ) 1-01: chirurgie (A020)

Sběr dat v souladu se zákonem č. 89/1995 Sb., o státní statistické službě, ve znění pozdějších předpisů.

Zpravodajské jednotky: Výkaz vyplňuje samostatně každé ambulantní oddělení (pracoviště) chirurgických oborů, tj. chirurgie, neurochirurgie, plastická chirurgie, kardiochirurgie, traumatologie, ortopedie, léčba popálenin, cévní chirurgie, hrudní chirurgie, dětská chirurgie a korektivní dermatologie, včetně ambulantních částí nemocnic (dále ZJ). Vyplňování se týká všech poskytovatelů zdravotních služeb bez ohledu na jejich zřizovatele. Sběr dat probíhá v ročních intervalech (vždy pro období 1. 1. – 31. 12.).

Shrnutí

V roce 2018 vyplnilo výkaz A020 celkem 1 846 (75,2 %) zpravodajských jednotek (Obrázek 1). Kompletní hlášení podaly fakultní nemocnice, nemocnice, nemocnice následné péče, ostatní odborné léčebné ústavy a další lůžková zařízení. Nejméně vyplňují, relativně k jejich počtu, samostatné ordinace lékaře specialisty (Obrázek 2). Nejvyšší vyplněnost je v Královéhradeckém kraji, naopak nejnižší v kraji Pardubickém (Obrázek 3). Rozmístění hlásících zpravodajských jednotek v jednotlivých okresech ČR je vizualizováno na Obrázku 4. Téměř 70 % z nich tvoří samostatné ordinace lékaře specialisty, cca 15 % jsou nemocnice, ostatní zdravotnická zařízení představují zbylých cca 17 %. Vzhledem k počtu léčených pacientů jsou nejvýznamnější nemocnice a samostatné ordinace lékaře specialisty (Obrázek 5).

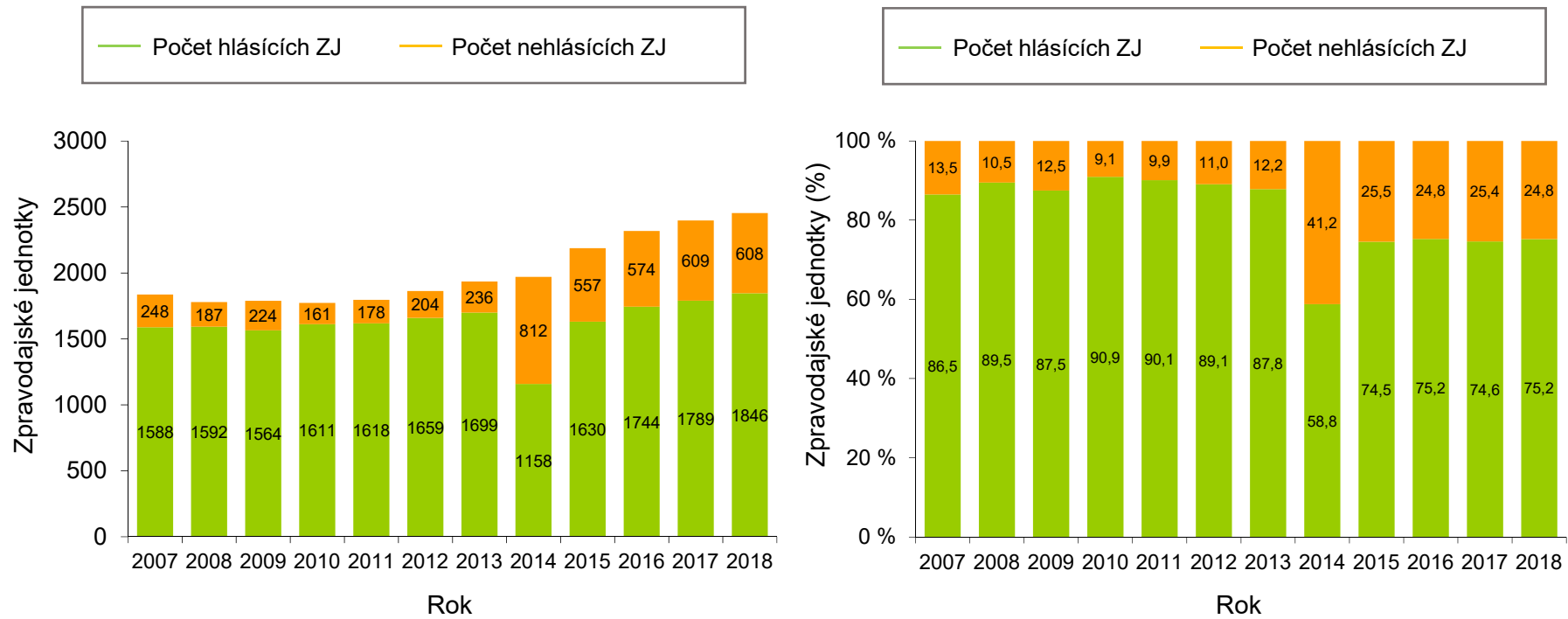
Celkový počet ošetření/vyšetření provedených za rok 2018 dosahuje 12 430 092, což znamená 1 170 ošetření na 1 000 osob v populaci. Nejvýše zastoupená jsou vyšetření kontrolní (5 898 240 ošetření), nejméně proběhlo v loňském roce konsiliárních vyšetření (672 800) (Obrázek 6). Prvních ošetření pacienta z důvodu úrazu bylo v roce 2018 1 923 428, tedy 181 ošetření na 1 000 osob v populaci. Dalších 465 907 prvních vyšetření pacienta proběhlo na základě zlomeniny, tj. 44 vyšetření na 1 000 osob v populaci (Obrázek 7). K nejvíce úrazům v posledních čtyřech letech došlo u věkové kategorie 20–64 let, naopak nejméně úrazů eviduje věková skupina 15–19 let.

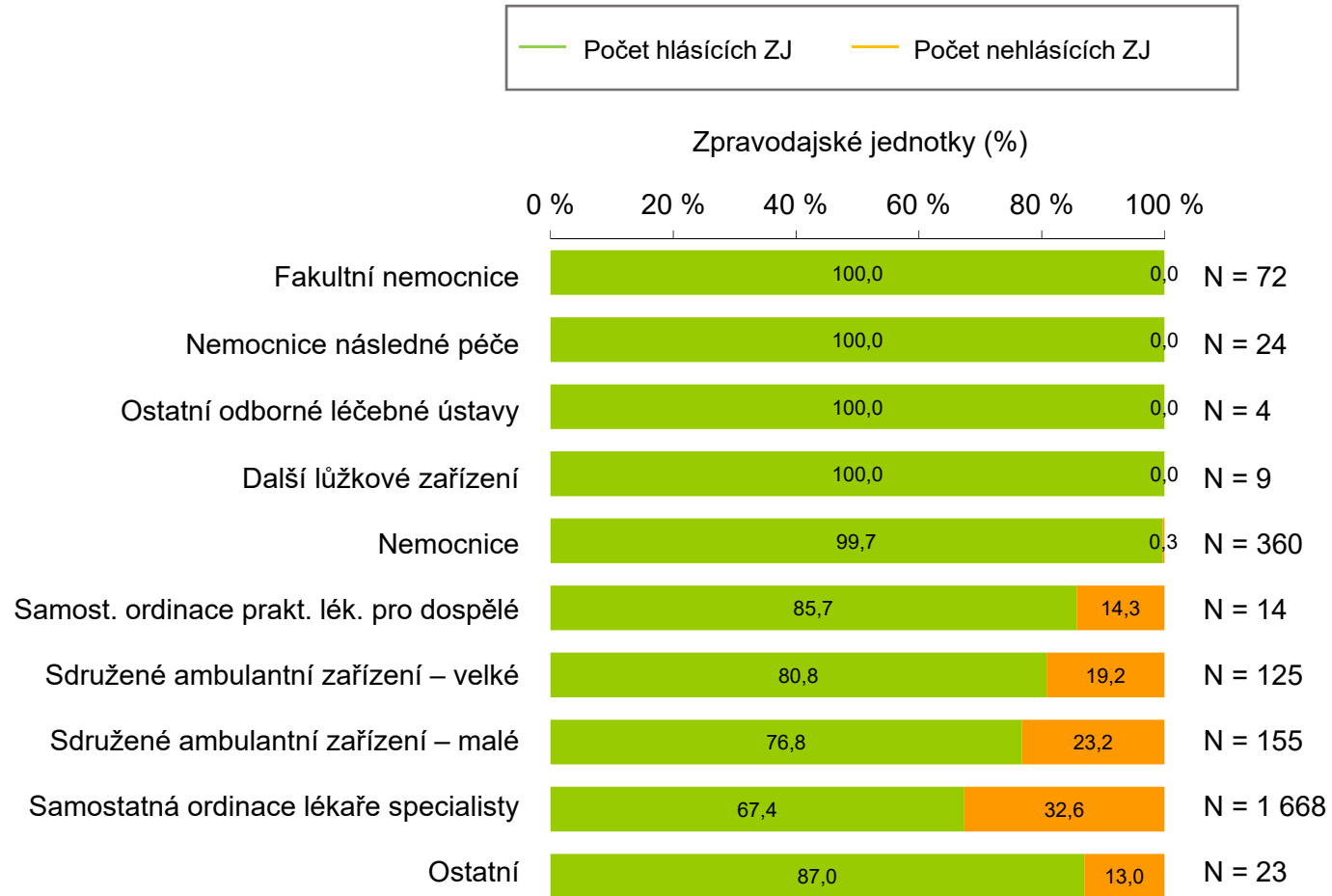
Počet jednodenních chirurgií vykazuje od roku 2009 rostoucí trend, ze 44 578 případů v roce 2009 vzrostl počet případů propuštění pacienta ve stabilizovaném stavu v době kratší než 24 hodin v roce 2018 na 125 838. Standardizovaný počet jednodenní péče činí v roce 2018 11,8 chirurgií na 1 000 osob v populaci (Obrázek 8).

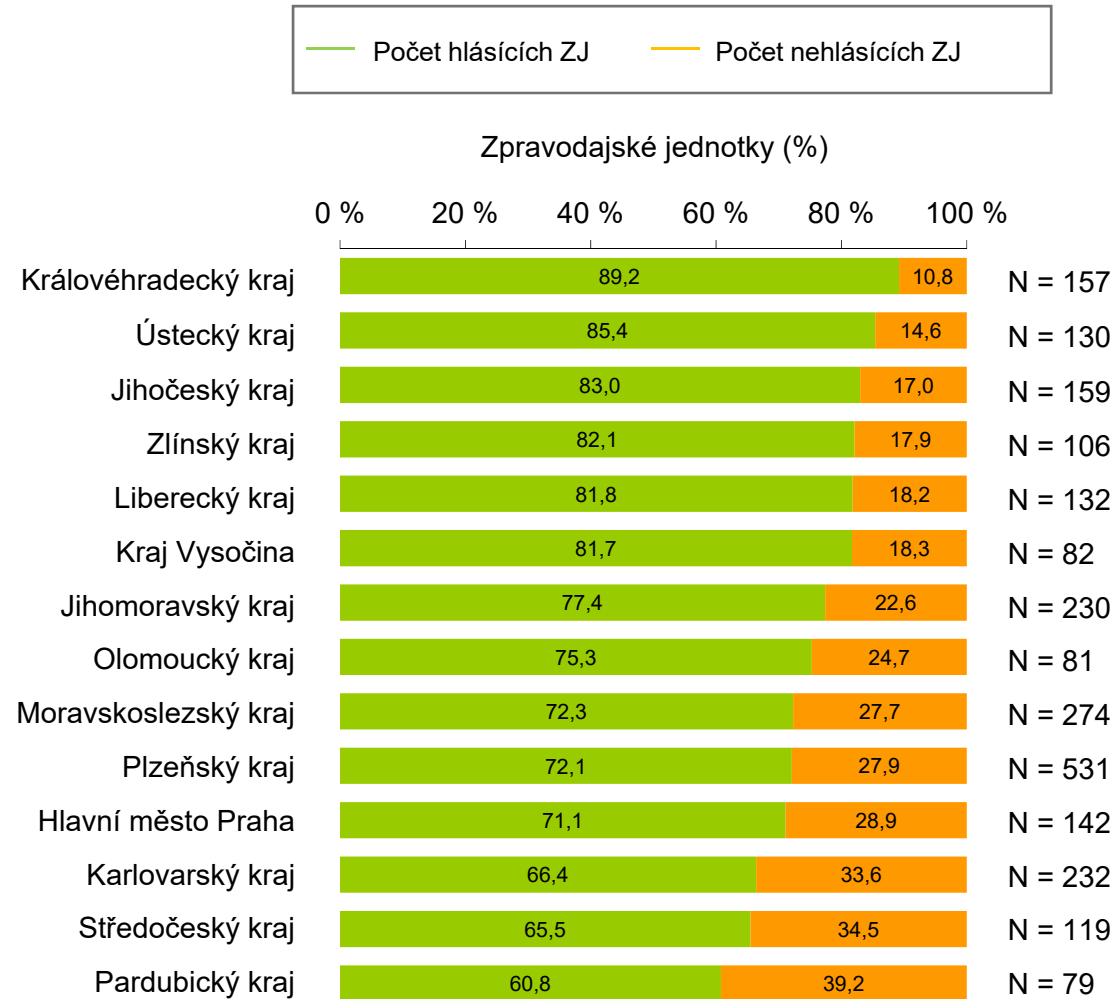
Celkový počet pacientů oboru chirurgie za rok 2018 činí 3 983 702 osob, tj. 375 pacientů na 1 000 obyvatel ČR.

Doplňující údaje sumarizující veškeré proměnné výkazu v časových řadách a pro poslední rok sběru i v regionálním srovnání jsou k dispozici v přílohách, a to jak ve formě absolutních počtů, tak jako standardizované ukazatele. Příloha dále obsahuje prezentaci s obrázky, formulář ve formátu pdf a pokyny pro jeho vyplňování.

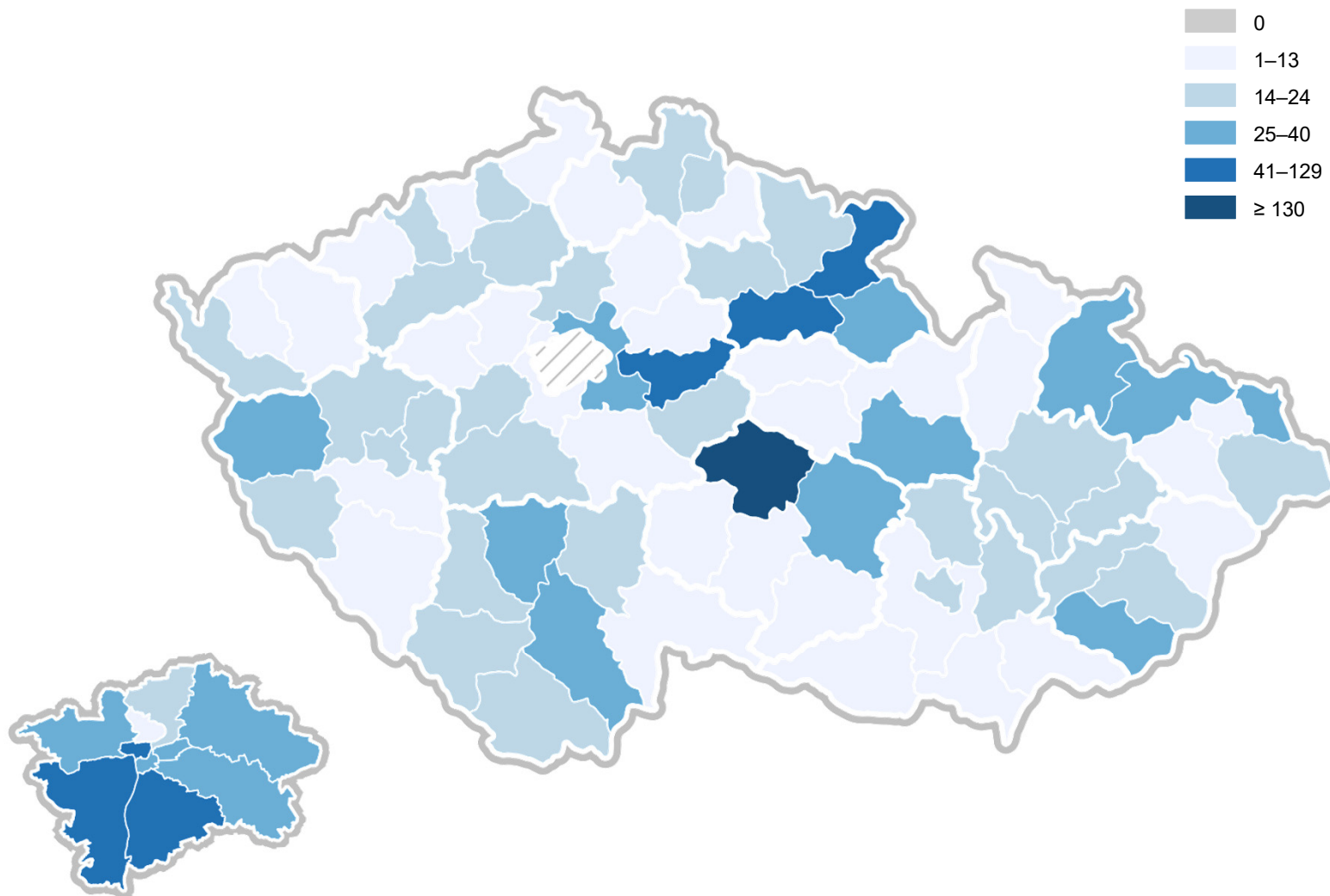
Obrázek 1. Vyplněnost výkazů v letech 2007–2018



Obrázek 2. Vyplněnost výkazů za rok 2018 podle druhu zdravotnického zařízení

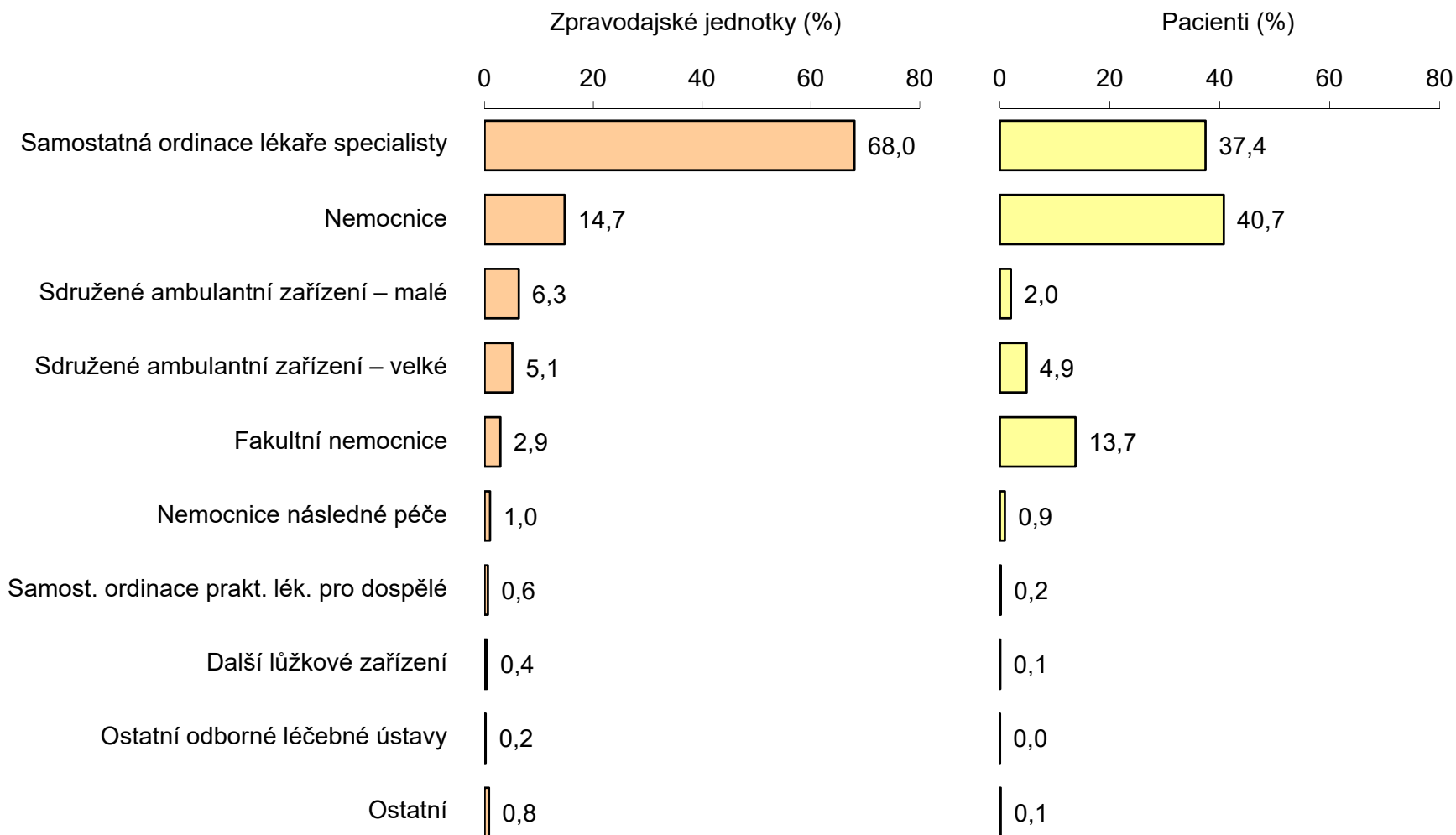
Obrázek 3. Vyplněnost výkazů za rok 2018 v jednotlivých regionech

Obrázek 4. Počty hlásících zpravodajských jednotek v okresech ČR

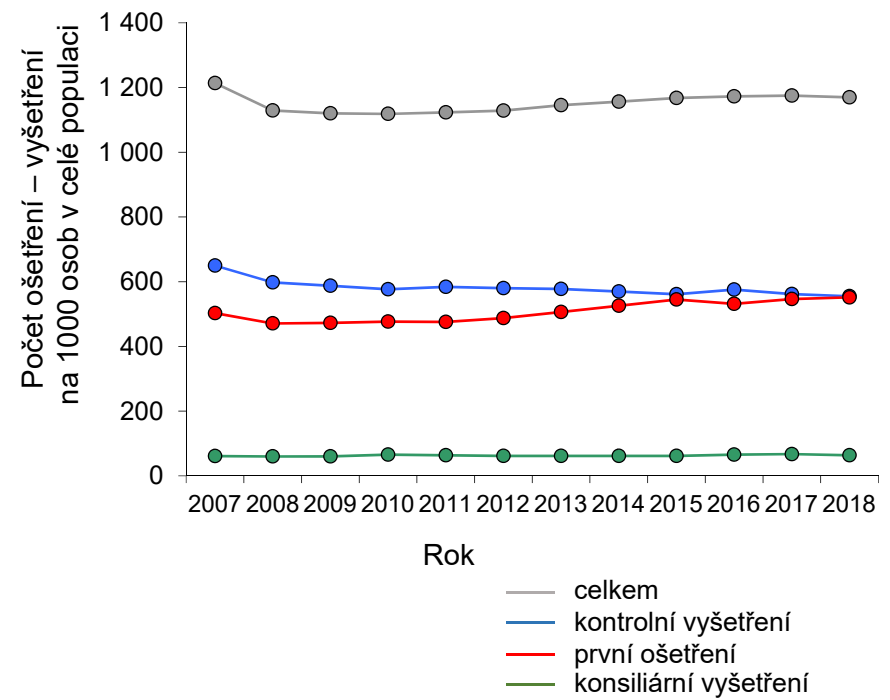
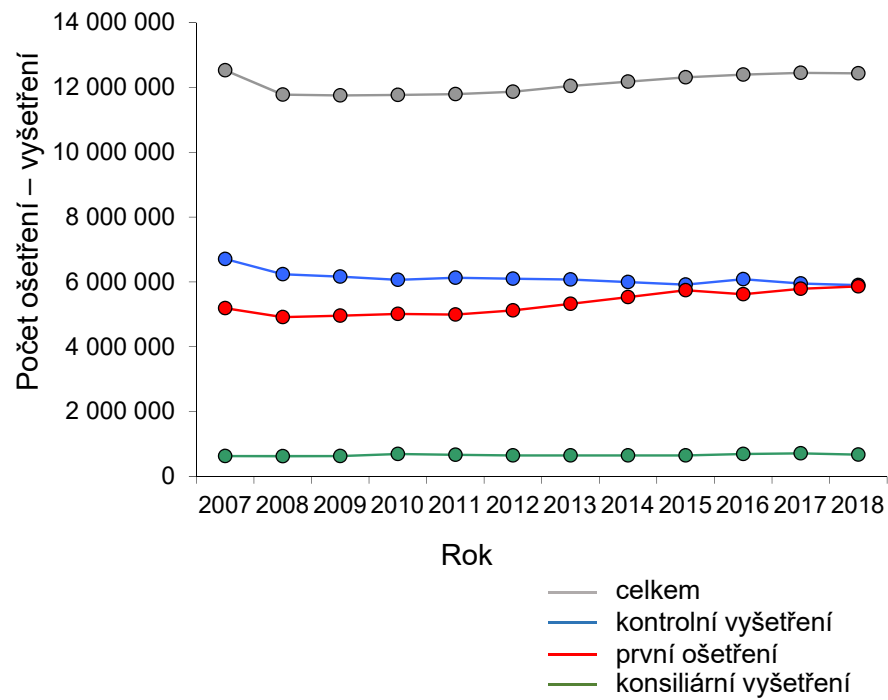


Obrázek 5. Zpravodajské jednotky – druh zdravotnického zařízení

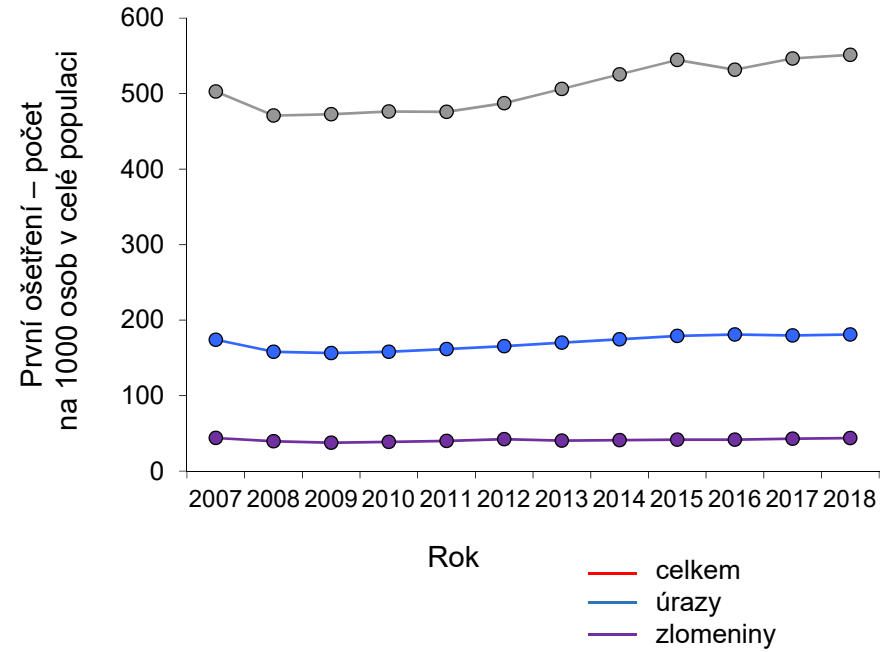
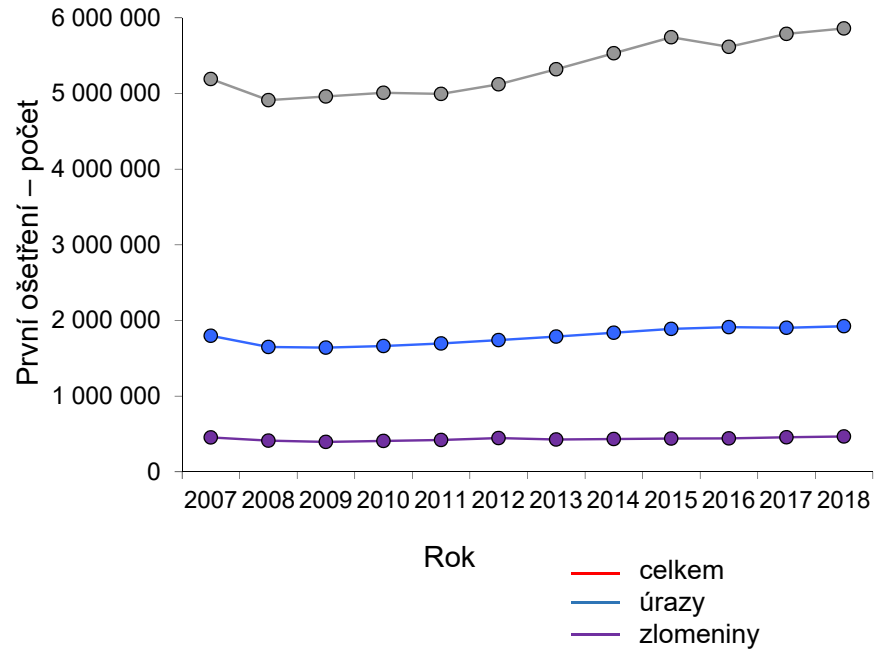
N = 1 846 hlásících zpravodajských jednotek v roce 2018



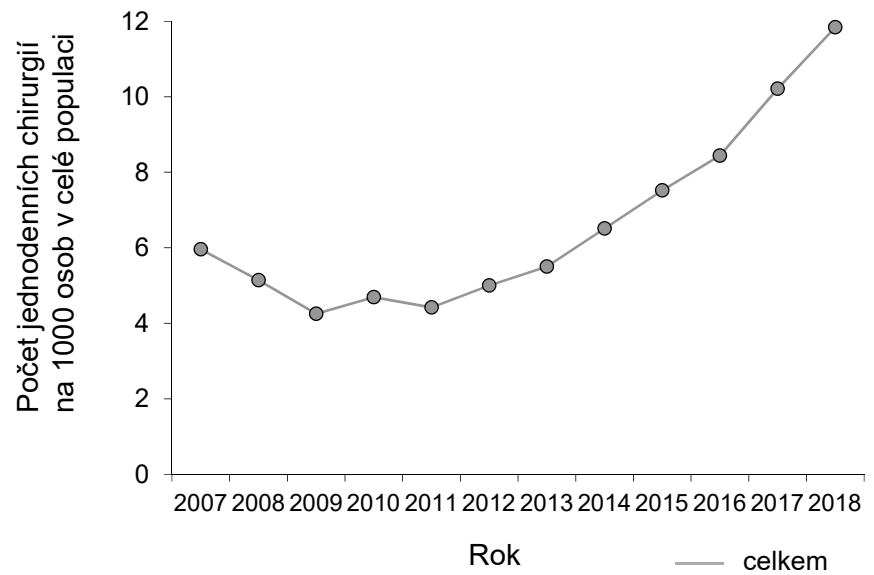
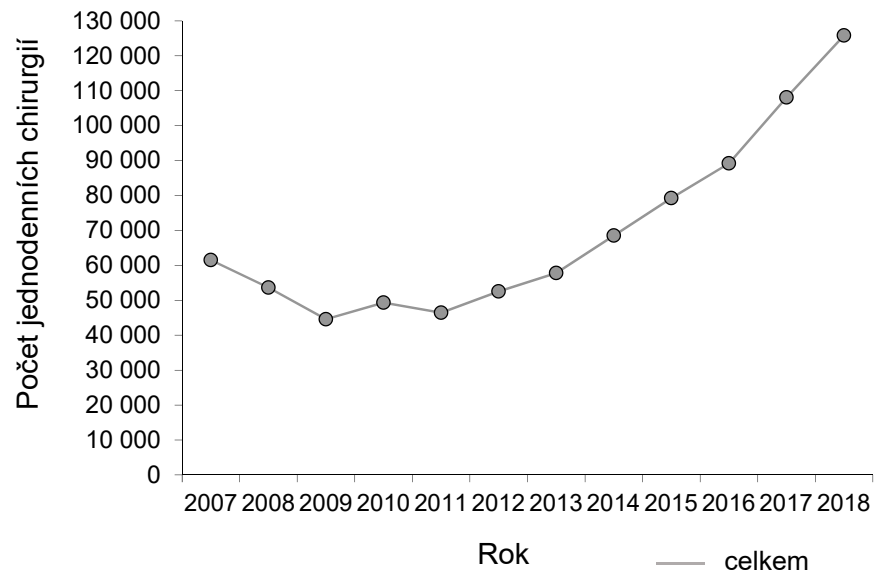
Obrázek 6. Počet ošetření – vyšetření



Obrázek 7. První ošetření – počet



Obrázek 8. Počet jednodenních chirurgií



NÁRODNÍ ZDRAVOTNICKÝ INFORMAČNÍ SYSTÉM – AMBULANTNÍ PÉČE
ZDRAVOTNICTVÍ ČR: Stručný přehled činnosti oboru chirurgie za období 2007–2018
NZIS REPORT č. K/9 (08/2019)

Příloha č. 1. Absolutní počty pacientů oboru chirurgie v časovém trendu

	2007	2008	2009	2010	2011	2012	2013	2014	2015	2016	2017	2018
I. Činnost												
Počet ošetření – vyšetření: celkem	12 526 726	11 773 628	11 750 694	11 764 407	11 790 526	11 862 807	12 040 613	12 174 339	12 308 064	12 391 410	12 444 919	12 430 092
První ošetření	5 191 026	4 911 618	4 959 520	5 009 943	4 994 270	5 121 133	5 320 211	5 531 341	5 742 470	5 617 237	5 786 933	5 859 052
Konsiliární vyšetření	628 705	624 702	628 572	691 143	666 983	645 996	649 016	648 606	648 196	693 351	710 746	672 800
Kontrolní vyšetření	6 706 995	6 237 308	6 162 602	6 063 321	6 129 273	6 095 678	6 071 386	5 994 392	5 917 398	6 080 822	5 947 240	5 898 240
První ošetření: úrazy	1 797 005	1 649 519	1 640 975	1 661 721	1 696 419	1 739 243	1 787 775	1 837 613	1 887 451	1 912 412	1 902 263	1 923 428
První ošetření: úrazy: zlomeniny	454 186	412 143	394 991	406 649	419 817	445 810	425 494	432 528	439 562	440 889	455 688	465 907
První ošetření: úrazy: 0–14 let	428 796	383 223	321 498	301 800	313 863	315 436	313 429	321 423	329 417	353 485	358 491	361 591
První ošetření: úrazy: zlomeniny: 0–14 let	113 459	99 511	82 264	76 929	76 868	77 619	74 872	75 530	76 188	81 507	85 161	89 114
První ošetření: úrazy: 15–19 let			204 305	239 574	239 213	236 698	230 614	230 778	230 941	224 729	211 457	212 565
První ošetření: úrazy: zlomeniny: 15–19 let			48 656	55 087	55 739	55 540	52 115	50 502	48 889	48 417	48 832	50 755
Počet jednodenních chirurgií: celkem	61 524	53 626	44 578	49 329	46 443	52 547	57 820	68 549	79 277	89 221	108 080	125 838
Počet léčených pacientů: celkem									3 374 916	3 776 400	3 892 259	3 983 702
II. Úrazy – první ošetření ve sledovaném roce												
Počet všech úrazů: úraz ve věku 0–14 let							313 429	321 423	329 417	353 485	358 491	361 591
Počet všech úrazů: úraz ve věku 15–19 let							230 614	230 778	230 941	224 729	211 457	212 565
Počet všech úrazů: úraz ve věku 20–64 let							973 763	999 809	1 025 854	1 034 014	1 030 957	1 024 292
Počet všech úrazů: úraz ve věku 65 let a více							269 969	285 944	301 918	300 673	301 461	333 809
Počet úrazů: dopravní: muži: úraz ve věku 0–14 let				9 667	9 370	8 791	8 270	8 942	9 613	13 251	11 686	13 596
Počet úrazů: dopravní: muži: úraz ve věku 15–19 let				13 074	12 340	11 681	10 418	11 434	12 449	12 446	11 438	13 419
Počet úrazů: dopravní: muži: úraz ve věku 20–64 let							55 294	55 798	56 302	57 014	53 266	66 984
Počet úrazů: dopravní: muži: úraz ve věku 65 let a více							13 664	13 287	12 910	11 571	11 944	18 304
Počet úrazů: dopravní: ženy: úraz ve věku 0–14 let				6 968	6 956	6 584	6 250	6 032	5 813	6 130	7 322	7 310
Počet úrazů: dopravní: ženy: úraz ve věku 15–19 let				7 912	7 293	6 634	6 394	6 667	6 940	6 074	6 296	6 379
Počet úrazů: dopravní: ženy: úraz ve věku 20–64 let							33 875	32 294	30 713	30 187	30 572	30 616
Počet úrazů: dopravní: ženy: úraz ve věku 65 let a více							9 890	9 290	8 690	9 065	8 758	9 543
Počet úrazů: pracovní (školní): muži: úraz ve věku 0–14 let				28 786	30 947	32 182	31 133	30 476	29 819	35 117	38 554	37 117
Počet úrazů: pracovní (školní): muži: úraz ve věku 15–19 let				21 889	23 233	24 098	22 984	22 119	21 253	22 743	21 810	20 731

Příloha č. 1. Absolutní počty pacientů oboru chirurgie v časovém trendu

	2007	2008	2009	2010	2011	2012	2013	2014	2015	2016	2017	2018
Počet úrazů: pracovní (školní): muži: úraz ve věku 20–64 let							82 098	85 956	89 814	93 013	96 366	90 951
Počet úrazů: pracovní (školní): muži: úraz ve věku 65 let a více							9 383	9 764	10 145	12 117	12 573	12 887
Počet úrazů: pracovní (školní): ženy: úraz ve věku 0–14 let				22 463	23 712	25 084	24 701	24 289	23 876	28 174	30 581	31 063
Počet úrazů: pracovní (školní): ženy: úraz ve věku 15–19 let				16 089	17 457	17 433	16 808	16 948	17 087	17 325	17 073	16 508
Počet úrazů: pracovní (školní): ženy: úraz ve věku 20–64 let							54 002	57 421	60 840	62 301	64 285	61 975
Počet úrazů: pracovní (školní): ženy: úraz ve věku 65 let a více							8 373	9 738	11 102	13 504	14 565	16 235
Počet úrazů: sportovní: muži: úraz ve věku 0–14 let				45 105	45 270	45 546	44 205	44 248	44 291	47 142	50 720	50 766
Počet úrazů: sportovní: muži: úraz ve věku 15–19 let				42 406	42 622	42 727	40 568	40 388	40 207	39 950	37 022	35 562
Počet úrazů: sportovní: muži: úraz ve věku 20–64 let							121 771	120 616	119 461	117 156	119 701	113 542
Počet úrazů: sportovní: muži: úraz ve věku 65 let a více							10 972	11 693	12 414	12 493	13 345	13 681
Počet úrazů: sportovní: ženy: úraz ve věku 0–14 let				32 409	32 212	33 160	30 492	30 921	31 350	33 801	33 949	35 978
Počet úrazů: sportovní: ženy: úraz ve věku 15–19 let				27 163	27 310	27 444	25 808	26 093	26 377	26 394	24 106	24 023
Počet úrazů: sportovní: ženy: úraz ve věku 20–64 let							73 219	73 754	74 288	71 094	74 661	70 322
Počet úrazů: sportovní: ženy: úraz ve věku 65 let a více							7 600	9 238	10 876	11 144	11 842	12 501
Počet úrazů: domov a obytné instituce: muži: úraz ve věku 0–14 let				34 201	37 196	36 029	37 397	37 186	36 974	42 040	41 837	43 829
Počet úrazů: domov a obytné instituce: muži: úraz ve věku 15–19 let				23 489	24 087	23 973	21 658	21 202	20 745	20 544	19 791	20 117
Počet úrazů: domov a obytné instituce: muži: úraz ve věku 20–64 let							101 254	102 629	104 004	113 183	106 325	106 555
Počet úrazů: domov a obytné instituce: muži: úraz ve věku 65 let a více							48 469	49 105	49 741	49 212	45 554	48 139
Počet úrazů: domov a obytné instituce: ženy: úraz ve věku 0–14 let				26 921	29 332	29 642	31 291	31 423	31 555	34 393	36 097	37 306
Počet úrazů: domov a obytné instituce: ženy: úraz ve věku 15–19 let				20 838	20 043	19 525	17 304	17 446	17 587	18 107	16 369	17 099
Počet úrazů: domov a obytné instituce: ženy: úraz ve věku 20–64 let							86 708	87 060	87 411	92 491	88 997	88 349
Počet úrazů: domov a obytné instituce: ženy: úraz ve věku 65 let a více							55 477	56 858	58 238	57 072	55 561	62 189
Počet úrazů: ostatní: muži: úraz ve věku 0–14 let				53 610	56 689	54 973	56 047	61 548	67 049	62 966	58 554	57 487
Počet úrazů: ostatní: muži: úraz ve věku 15–19 let				38 687	36 496	35 682	38 917	38 770	38 623	34 820	31 748	32 832
Počet úrazů: ostatní: muži: úraz ve věku 20–64 let							210 406	220 795	231 184	229 738	231 420	228 641
Počet úrazů: ostatní: muži: úraz ve věku 65 let a více							48 654	52 226	55 798	54 780	55 795	59 251
Počet úrazů: ostatní: ženy: úraz ve věku 0–14 let				41 670	42 179	43 445	43 643	46 360	49 077	50 471	49 191	47 139
Počet úrazů: ostatní: ženy: úraz ve věku 15–19 let				28 027	28 332	27 501	29 755	29 714	29 673	26 326	25 804	25 895
Počet úrazů: ostatní: ženy: úraz ve věku 20–64 let							155 136	163 487	171 837	167 837	165 364	166 357
Počet úrazů: ostatní: ženy: úraz ve věku 65 let a více							57 487	64 746	72 004	69 715	71 524	81 079
Počet úrazů pod vlivem alkoholu: muži: úraz ve věku 0–14 let				104	220	230	199	213	227	217	244	118

Příloha č. 1. Absolutní počty pacientů oboru chirurgie v časovém trendu

	2007	2008	2009	2010	2011	2012	2013	2014	2015	2016	2017	2018
Počet úrazů pod vlivem alkoholu: muži: úraz ve věku 15–19 let				2 563	2 655	2 624	2 822	2 793	2 763	2 649	2 487	1 994
Počet úrazů pod vlivem alkoholu: muži: úraz ve věku 20–64 let							22 872	21 426	19 979	21 791	20 543	20 734
Počet úrazů pod vlivem alkoholu: muži: úraz ve věku 65 let a více							4 078	3 901	3 723	3 740	3 871	4 162
Počet úrazů pod vlivem alkoholu: ženy: úraz ve věku 0–14 let				48	74	116	66	138	210	154	168	46
Počet úrazů pod vlivem alkoholu: ženy: úraz ve věku 15–19 let				1 187	1 211	1 129	1 255	1 395	1 534	1 432	1 403	1 071
Počet úrazů pod vlivem alkoholu: ženy: úraz ve věku 20–64 let							10 247	9 370	8 492	9 797	8 932	9 413
Počet úrazů pod vlivem alkoholu: ženy: úraz ve věku 65 let a více							1 482	1 535	1 588	1 433	1 868	1 716
Počet úrazů pod vlivem drogy: muži: úraz ve věku 0–14 let				10	21	41	17	35	53	49	58	23
Počet úrazů pod vlivem drogy: muži: úraz ve věku 15–19 let				269	290	257	332	453	573	549	543	313
Počet úrazů pod vlivem drogy: muži: úraz ve věku 20–64 let							1 052	1 182	1 311	1 392	1 496	1 553
Počet úrazů pod vlivem drogy: muži: úraz ve věku 65 let a více							36	39	42	48	19	23
Počet úrazů pod vlivem drogy: ženy: úraz ve věku 0–14 let				3	11	28	9	27	45	53	55	9
Počet úrazů pod vlivem drogy: ženy: úraz ve věku 15–19 let				145	114	110	184	317	450	423	380	167
Počet úrazů pod vlivem drogy: ženy: úraz ve věku 20–64 let							488	626	764	764	819	736
Počet úrazů pod vlivem drogy: ženy: úraz ve věku 65 let a více							22	27	31	26	2	4

Prezentovaná data zohledňují podíl nezadaných údajů, které jsou v jednotlivých letech aproximovány ze struktury známých typů zdravotnických zařízení a vyplněných údajů.

NÁRODNÍ ZDRAVOTNICKÝ INFORMAČNÍ SYSTÉM – AMBULANTNÍ PÉČE
ZDRAVOTNICTVÍ ČR: Stručný přehled činnosti oboru chirurgie za období 2007–2018
NZIS REPORT č. K/9 (08/2019)

Příloha č. 2. Standardizované počty pacientů oboru chirurgie v časovém trendu

	2007	2008	2009	2010	2011	2012	2013	2014	2015	2016	2017	2018
I. Činnost – na 1000 osob v celé populaci												
Počet ošetření – vyšetření: celkem	1 213,51	1 128,86	1 120,02	1 118,58	1 123,26	1 128,79	1 145,56	1 156,49	1 167,42	1 172,84	1 175,21	1 169,73
První ošetření	502,88	470,93	472,72	476,35	475,80	487,30	506,17	525,42	544,67	531,67	546,48	551,37
Konsiliární vyšetření	60,91	59,90	59,91	65,72	63,54	61,47	61,75	61,61	61,48	65,63	67,12	63,31
Kontrolní vyšetření	649,73	598,03	587,39	576,51	583,93	580,03	577,64	569,45	561,27	575,55	561,62	555,05
První ošetření: úrazy	174,08	158,16	156,41	158,00	161,61	165,50	170,09	174,56	179,03	181,01	179,64	181,00
První ošetření: úrazy: zlomeniny	44,00	39,52	37,65	38,66	40,00	42,42	40,48	41,09	41,69	41,73	43,03	43,84
První ošetření: úrazy: 0–14 let	41,54	36,74	30,64	28,70	29,90	30,01	29,82	30,53	31,25	33,46	33,85	34,03
První ošetření: úrazy: zlomeniny: 0–14 let	10,99	9,54	7,84	7,31	7,32	7,39	7,12	7,17	7,23	7,71	8,04	8,39
První ošetření: úrazy: 15–19 let			19,47	22,78	22,79	22,52	21,94	21,92	21,90	21,27	19,97	20,00
První ošetření: úrazy: zlomeniny: 15–19 let			4,64	5,24	5,31	5,28	4,96	4,80	4,64	4,58	4,61	4,78
Počet jednodenních chirurgií: celkem	5,96	5,14	4,25	4,69	4,42	5,00	5,50	6,51	7,52	8,44	10,21	11,84
Počet léčených pacientů: celkem									320,11	357,43	367,56	374,89
II. Úrazy – první ošetření ve sledovaném roce – na 1000 osob v celé populaci												
Počet všech úrazů: úraz ve věku 0–14 let							29,82	30,53	31,25	33,46	33,85	34,03
Počet všech úrazů: úraz ve věku 15–19 let							21,94	21,92	21,90	21,27	19,97	20,00
Počet všech úrazů: úraz ve věku 20–64 let							92,64	94,97	97,30	97,87	97,36	96,39
Počet všech úrazů: úraz ve věku 65 let a více							25,69	27,16	28,64	28,46	28,47	31,41
Počet úrazů: dopravní: muži: úraz ve věku 0–14 let				0,92	0,89	0,84	0,79	0,85	0,91	1,25	1,10	1,28
Počet úrazů: dopravní: muži: úraz ve věku 15–19 let				1,24	1,18	1,11	0,99	1,09	1,18	1,18	1,08	1,26
Počet úrazů: dopravní: muži: úraz ve věku 20–64 let							5,26	5,30	5,34	5,40	5,03	6,30
Počet úrazů: dopravní: muži: úraz ve věku 65 let a více							1,30	1,26	1,22	1,10	1,13	1,72
Počet úrazů: dopravní: ženy: úraz ve věku 0–14 let				0,66	0,66	0,63	0,59	0,57	0,55	0,58	0,69	0,69
Počet úrazů: dopravní: ženy: úraz ve věku 15–19 let				0,75	0,69	0,63	0,61	0,63	0,66	0,57	0,59	0,60
Počet úrazů: dopravní: ženy: úraz ve věku 20–64 let							3,22	3,07	2,91	2,86	2,89	2,88
Počet úrazů: dopravní: ženy: úraz ve věku 65 let a více							0,94	0,88	0,82	0,86	0,83	0,90
Počet úrazů: pracovní (školní): muži: úraz ve věku 0–14 let				2,74	2,95	3,06	2,96	2,90	2,83	3,32	3,64	3,49

Příloha č. 2. Standardizované počty pacientů oboru chirurgie v časovém trendu

	2007	2008	2009	2010	2011	2012	2013	2014	2015	2016	2017	2018
Počet úrazů: pracovní (školní): muži: úraz ve věku 15–19 let				2,08	2,21	2,29	2,19	2,10	2,02	2,15	2,06	1,95
Počet úrazů: pracovní (školní): muži: úraz ve věku 20–64 let							7,81	8,16	8,52	8,80	9,10	8,56
Počet úrazů: pracovní (školní): muži: úraz ve věku 65 let a více							0,89	0,93	0,96	1,15	1,19	1,21
Počet úrazů: pracovní (školní): ženy: úraz ve věku 0–14 let				2,14	2,26	2,39	2,35	2,31	2,26	2,67	2,89	2,92
Počet úrazů: pracovní (školní): ženy: úraz ve věku 15–19 let				1,53	1,66	1,66	1,60	1,61	1,62	1,64	1,61	1,55
Počet úrazů: pracovní (školní): ženy: úraz ve věku 20–64 let							5,14	5,45	5,77	5,90	6,07	5,83
Počet úrazů: pracovní (školní): ženy: úraz ve věku 65 let a více							0,80	0,92	1,05	1,28	1,38	1,53
Počet úrazů: sportovní: muži: úraz ve věku 0–14 let				4,29	4,31	4,33	4,21	4,20	4,20	4,46	4,79	4,78
Počet úrazů: sportovní: muži: úraz ve věku 15–19 let				4,03	4,06	4,07	3,86	3,84	3,81	3,78	3,50	3,35
Počet úrazů: sportovní: muži: úraz ve věku 20–64 let							11,59	11,46	11,33	11,09	11,30	10,68
Počet úrazů: sportovní: muži: úraz ve věku 65 let a více							1,04	1,11	1,18	1,18	1,26	1,29
Počet úrazů: sportovní: ženy: úraz ve věku 0–14 let				3,08	3,07	3,16	2,90	2,94	2,97	3,20	3,21	3,39
Počet úrazů: sportovní: ženy: úraz ve věku 15–19 let				2,58	2,60	2,61	2,46	2,48	2,50	2,50	2,28	2,26
Počet úrazů: sportovní: ženy: úraz ve věku 20–64 let							6,97	7,01	7,05	6,73	7,05	6,62
Počet úrazů: sportovní: ženy: úraz ve věku 65 let a více							0,72	0,88	1,03	1,05	1,12	1,18
Počet úrazů: domov a obytné instituce: muži: úraz ve věku 0–14 let				3,25	3,54	3,43	3,56	3,53	3,51	3,98	3,95	4,12
Počet úrazů: domov a obytné instituce: muži: úraz ve věku 15–19 let				2,23	2,29	2,28	2,06	2,01	1,97	1,94	1,87	1,89
Počet úrazů: domov a obytné instituce: muži: úraz ve věku 20–64 let							9,63	9,75	9,86	10,71	10,04	10,03
Počet úrazů: domov a obytné instituce: muži: úraz ve věku 65 let a více							4,61	4,66	4,72	4,66	4,30	4,53
Počet úrazů: domov a obytné instituce: ženy: úraz ve věku 0–14 let				2,56	2,79	2,82	2,98	2,99	2,99	3,26	3,41	3,51
Počet úrazů: domov a obytné instituce: ženy: úraz ve věku 15–19 let				1,98	1,91	1,86	1,65	1,66	1,67	1,71	1,55	1,61
Počet úrazů: domov a obytné instituce: ženy: úraz ve věku 20–64 let							8,25	8,27	8,29	8,75	8,40	8,31
Počet úrazů: domov a obytné instituce: ženy: úraz ve věku 65 let a více							5,28	5,40	5,52	5,40	5,25	5,85
Počet úrazů: ostatní: muži: úraz ve věku 0–14 let				5,10	5,40	5,23	5,33	5,85	6,36	5,96	5,53	5,41
Počet úrazů: ostatní: muži: úraz ve věku 15–19 let				3,68	3,48	3,40	3,70	3,68	3,66	3,30	3,00	3,09
Počet úrazů: ostatní: muži: úraz ve věku 20–64 let							20,02	20,97	21,93	21,74	21,85	21,52
Počet úrazů: ostatní: muži: úraz ve věku 65 let a více							4,63	4,96	5,29	5,18	5,27	5,58
Počet úrazů: ostatní: ženy: úraz ve věku 0–14 let				3,96	4,02	4,13	4,15	4,40	4,65	4,78	4,65	4,44
Počet úrazů: ostatní: ženy: úraz ve věku 15–19 let				2,66	2,70	2,62	2,83	2,82	2,81	2,49	2,44	2,44
Počet úrazů: ostatní: ženy: úraz ve věku 20–64 let							14,76	15,53	16,30	15,89	15,62	15,66
Počet úrazů: ostatní: ženy: úraz ve věku 65 let a více							5,47	6,15	6,83	6,60	6,75	7,63

Příloha č. 2. Standardizované počty pacientů oboru chirurgie v časovém trendu

	2007	2008	2009	2010	2011	2012	2013	2014	2015	2016	2017	2018
Počet úrazů pod vlivem alkoholu: muži: úraz ve věku 0–14 let				0,01	0,02	0,02	0,02	0,02	0,02	0,02	0,02	0,01
Počet úrazů pod vlivem alkoholu: muži: úraz ve věku 15–19 let				0,24	0,25	0,25	0,27	0,27	0,26	0,25	0,23	0,19
Počet úrazů pod vlivem alkoholu: muži: úraz ve věku 20–64 let							2,18	2,04	1,90	2,06	1,94	1,95
Počet úrazů pod vlivem alkoholu: muži: úraz ve věku 65 let a více							0,39	0,37	0,35	0,35	0,37	0,39
Počet úrazů pod vlivem alkoholu: ženy: úraz ve věku 0–14 let				0,00	0,01	0,01	0,01	0,01	0,02	0,01	0,02	0,00
Počet úrazů pod vlivem alkoholu: ženy: úraz ve věku 15–19 let				0,11	0,12	0,11	0,12	0,13	0,15	0,14	0,13	0,10
Počet úrazů pod vlivem alkoholu: ženy: úraz ve věku 20–64 let							0,97	0,89	0,81	0,93	0,84	0,89
Počet úrazů pod vlivem alkoholu: ženy: úraz ve věku 65 let a více							0,14	0,15	0,15	0,14	0,18	0,16
Počet úrazů pod vlivem drogy: muži: úraz ve věku 0–14 let				0,00	0,00	0,00	0,00	0,00	0,01	0,00	0,01	0,00
Počet úrazů pod vlivem drogy: muži: úraz ve věku 15–19 let				0,03	0,03	0,02	0,03	0,04	0,05	0,05	0,05	0,03
Počet úrazů pod vlivem drogy: muži: úraz ve věku 20–64 let							0,10	0,11	0,12	0,13	0,14	0,15
Počet úrazů pod vlivem drogy: muži: úraz ve věku 65 let a více							0,00	0,00	0,00	0,00	0,00	0,00
Počet úrazů pod vlivem drogy: ženy: úraz ve věku 0–14 let				0,00	0,00	0,00	0,00	0,00	0,00	0,01	0,01	0,00
Počet úrazů pod vlivem drogy: ženy: úraz ve věku 15–19 let				0,01	0,01	0,01	0,02	0,03	0,04	0,04	0,04	0,02
Počet úrazů pod vlivem drogy: ženy: úraz ve věku 20–64 let							0,05	0,06	0,07	0,07	0,08	0,07
Počet úrazů pod vlivem drogy: ženy: úraz ve věku 65 let a více							0,00	0,00	0,00	0,00	0,00	0,00

Prezentovaná data zohledňují podíl nezadaných údajů, které jsou v jednotlivých letech aproximovány ze struktury známých typů zdravotnických zařízení a vyplněných údajů.

NÁRODNÍ ZDRAVOTNICKÝ INFORMAČNÍ SYSTÉM – AMBULANTNÍ PÉČE
ZDRAVOTNICTVÍ ČR: Stručný přehled činnosti oboru chirurgie za období 2007–2018
NZIS REPORT č. K/9 (08/2019)

Příloha č. 3. Absolutní počty pacientů oboru chirurgie v regionálním srovnání v roce 2018

	Hlavní město Praha	Středočeský kraj	Jihočeský kraj	Plzeňský kraj	Karlovarský kraj	Ústecký kraj	Liberecký kraj	Královéhradecký kraj	Pardubický kraj	Kraj Vysočina	Jihomoravský kraj	Olomoucký kraj	Zlínský kraj	Moravskoslezský kraj
I. Činnost														
Počet ošetření – vyšetření: celkem	1 970 204	1 158 484	799 514	768 156	313 790	1 008 942	440 699	702 278	549 451	473 346	1 391 766	787 384	640 275	1 425 803
První ošetření	943 897	556 969	374 305	394 504	142 330	503 418	213 182	315 233	272 385	210 667	555 108	341 883	326 216	708 955
Konsiliární vyšetření	107 415	52 264	52 582	54 411	16 441	41 623	16 858	58 498	26 164	17 333	90 996	33 342	46 899	57 974
Kontrolní vyšetření	918 892	549 251	372 627	319 241	155 019	463 901	210 659	328 547	250 902	245 346	745 662	412 159	267 160	658 874
První ošetření: úrazy	275 224	204 275	162 447	117 020	48 284	153 112	74 508	119 784	109 935	76 049	179 503	97 349	88 860	217 078
První ošetření: úrazy: zlomeniny	79 945	42 647	38 713	24 071	7 076	28 070	27 632	27 229	44 363	18 937	42 824	17 134	23 656	43 610
První ošetření: úrazy: 0–14 let	50 534	36 992	31 171	19 604	9 532	28 875	12 272	24 545	18 989	15 219	38 505	19 888	14 882	40 583
První ošetření: úrazy: zlomeniny: 0–14 let	14 769	9 010	9 189	4 776	1 421	4 901	3 773	5 436	7 465	4 011	7 451	3 578	4 195	9 139
První ošetření: úrazy: 15–19 let	22 048	22 613	19 449	11 514	8 161	15 991	8 895	12 201	14 962	11 002	21 534	11 575	10 791	21 829
První ošetření: úrazy: zlomeniny: 15–19 let	5 876	4 747	5 230	2 086	995	1 918	3 620	2 900	6 759	3 671	5 253	1 927	2 551	3 222
Počet jednodenních chirurgií: celkem	19 497	15 216	2 472	4 706	4 539	2 871	858	7 817	11 933	2 525	29 592	6 576	4 127	13 109
Počet léčených pacientů: celkem	710 138	266 757	237 296	237 599	113 957	357 453	166 886	246 309	161 792	166 276	460 742	239 010	226 280	393 207
II. Úrazy – první ošetření ve sledovaném roce														
Počet všech úrazů: úraz ve věku 0–14 let	50 534	36 992	31 171	19 604	9 532	28 875	12 272	24 545	18 989	15 219	38 505	19 888	14 882	40 583
Počet všech úrazů: úraz ve věku 15–19 let	22 048	22 613	19 449	11 514	8 161	15 991	8 895	12 201	14 962	11 002	21 534	11 575	10 791	21 829
Počet všech úrazů: úraz ve věku 20–64 let	151 463	112 323	85 059	58 850	22 688	84 865	39 584	64 719	64 808	39 433	86 989	46 275	46 215	121 021
Počet všech úrazů: úraz ve věku 65 let a více	51 191	32 413	26 768	27 113	7 903	23 398	13 757	18 319	19 844	10 395	32 477	19 612	16 972	33 647
Počet úrazů: dopravní: muži: úraz ve věku 0–14 let	2 030	1 180	1 287	877	1 142	621	510	585	830	214	2 667	788	232	633
Počet úrazů: dopravní: muži: úraz ve věku 15–19 let	933	1 927	1 025	646	1 495	495	542	1 272	1 250	281	2 195	566	388	404
Počet úrazů: dopravní: muži: úraz ve věku 20–64 let	9 893	10 297	3 855	3 931	1 949	2 594	4 841	6 269	8 277	1 494	6 217	2 010	2 677	2 680
Počet úrazů: dopravní: muži: úraz ve věku 65 let a více	3 146	2 216	914	1 326	799	570	829	1 189	2 258	458	1 865	879	1 314	541
Počet úrazů: dopravní: ženy: úraz ve věku 0–14 let	977	358	758	168	355	304	281	384	496	133	1 997	509	191	399
Počet úrazů: dopravní: ženy: úraz ve věku 15–19 let	430	479	642	137	639	297	442	822	443	180	926	447	245	250
Počet úrazů: dopravní: ženy: úraz ve věku 20–64 let	3 650	4 747	1 555	529	882	1 127	2 817	3 970	3 456	930	2 816	1 684	991	1 462
Počet úrazů: dopravní: ženy: úraz ve věku 65 let a více	1 371	843	390	446	434	247	962	1 184	564	237	1 362	802	316	385
Počet úrazů: pracovní (školní): muži: úraz ve věku 0–14 let	4 275	2 178	5 391	1 713	842	4 483	1 370	2 407	1 744	1 141	4 029	1 748	1 875	3 921
Počet úrazů: pracovní (školní): muži: úraz ve věku 15–19 let	1 948	1 356	2 751	1 177	652	1 766	824	1 633	1 501	867	2 139	985	1 177	1 955

Příloha č. 3. Absolutní počty pacientů oboru chirurgie v regionálním srovnání v roce 2018

	Hlavní město Praha	Středočeský kraj	Jihočeský kraj	Plzeňský kraj	Karlovarský kraj	Ústecký kraj	Liberecký kraj	Královéhradecký kraj	Pardubický kraj	Kraj Vysočina	Jihomoravský kraj	Olomoucký kraj	Zlínský kraj	Moravskoslezský kraj
Počet úrazů: pracovní (školní): muži: úraz ve věku 20–64 let	6 856	7 338	16 073	5 228	1 902	9 140	3 371	5 969	3 744	3 620	7 200	4 729	6 378	9 403
Počet úrazů: pracovní (školní): muži: úraz ve věku 65 let a více	914	732	2 667	904	218	1 652	350	685	369	232	1 310	340	1 026	1 488
Počet úrazů: pracovní (školní): ženy: úraz ve věku 0–14 let	3 334	2 068	4 345	1 482	468	3 851	1 168	1 992	1 623	889	3 594	1 461	1 537	3 251
Počet úrazů: pracovní (školní): ženy: úraz ve věku 15–19 let	1 442	1 135	2 213	903	386	1 445	905	1 138	1 234	764	1 625	793	919	1 606
Počet úrazů: pracovní (školní): ženy: úraz ve věku 20–64 let	5 188	5 795	10 548	3 184	650	6 978	2 976	3 962	2 692	2 336	4 528	2 552	4 185	6 401
Počet úrazů: pracovní (školní): ženy: úraz ve věku 65 let a více	1 025	628	3 441	2 480	168	2 528	554	534	220	206	880	298	1 168	2 105
Počet úrazů: sportovní: muži: úraz ve věku 0–14 let	9 436	4 841	3 779	1 767	2 104	2 648	2 075	4 141	3 126	1 803	4 696	2 582	3 196	4 572
Počet úrazů: sportovní: muži: úraz ve věku 15–19 let	3 955	3 118	3 937	1 462	1 565	2 706	1 738	1 909	3 158	1 618	3 136	1 869	2 040	3 351
Počet úrazů: sportovní: muži: úraz ve věku 20–64 let	13 670	12 295	10 287	4 087	3 320	9 184	4 227	7 691	6 549	4 697	13 381	5 732	6 767	11 655
Počet úrazů: sportovní: muži: úraz ve věku 65 let a více	1 579	879	941	472	760	816	828	923	1 125	626	2 212	528	785	1 207
Počet úrazů: sportovní: ženy: úraz ve věku 0–14 let	6 420	3 423	3 315	1 269	601	1 682	1 781	3 177	2 234	1 381	2 701	1 824	2 707	3 463
Počet úrazů: sportovní: ženy: úraz ve věku 15–19 let	2 716	2 456	2 505	1 026	616	1 823	1 271	1 354	1 757	1 128	2 337	1 227	1 713	2 094
Počet úrazů: sportovní: ženy: úraz ve věku 20–64 let	9 684	7 094	5 523	2 392	1 634	6 009	3 542	5 536	4 709	2 753	7 754	2 817	4 135	6 740
Počet úrazů: sportovní: ženy: úraz ve věku 65 let a více	1 527	801	815	817	217	774	1 037	674	1 021	522	1 681	422	747	1 446
Počet úrazů: domov a obytné instituce: muži: úraz ve věku 0–14 let	6 511	4 760	2 812	1 990	1 130	2 189	1 304	3 232	2 227	2 317	7 575	1 811	1 243	4 728
Počet úrazů: domov a obytné instituce: muži: úraz ve věku 15–19 let	1 820	1 993	1 532	1 186	593	1 022	1 039	1 276	1 245	1 354	2 560	974	1 368	2 155
Počet úrazů: domov a obytné instituce: muži: úraz ve věku 20–64 let	10 767	12 037	8 250	6 096	3 052	5 656	4 643	8 570	5 221	5 320	10 863	5 139	5 214	15 727
Počet úrazů: domov a obytné instituce: muži: úraz ve věku 65 let a více	5 068	5 567	3 390	1 838	1 707	2 432	2 674	4 107	2 324	2 113	6 811	3 384	2 018	4 706
Počet úrazů: domov a obytné instituce: ženy: úraz ve věku 0–14 let	5 440	4 062	2 524	1 699	449	1 795	1 186	2 792	1 983	2 116	6 322	1 656	1 061	4 221
Počet úrazů: domov a obytné instituce: ženy: úraz ve věku 15–19 let	1 519	2 004	1 524	847	274	821	840	1 042	1 061	985	2 296	839	1 162	1 885
Počet úrazů: domov a obytné instituce: ženy: úraz ve věku 20–64 let	9 231	10 361	6 925	4 858	1 659	4 924	4 767	6 425	4 091	4 268	10 437	3 827	3 825	12 751
Počet úrazů: domov a obytné instituce: ženy: úraz ve věku 65 let a více	6 499	6 048	3 476	7 667	883	3 267	3 021	5 227	2 350	2 316	7 969	3 862	2 960	6 644
Počet úrazů: ostatní: muži: úraz ve věku 0–14 let	6 665	7 509	3 634	4 767	1 726	6 084	1 284	3 261	2 499	2 923	2 896	4 204	1 622	8 413
Počet úrazů: ostatní: muži: úraz ve věku 15–19 let	4 332	4 578	1 874	2 319	1 176	3 173	552	952	1 648	2 197	2 498	2 081	1 000	4 452
Počet úrazů: ostatní: muži: úraz ve věku 20–64 let	45 175	25 484	12 879	17 431	4 538	22 489	4 171	9 081	14 221	8 217	14 539	10 247	7 569	32 600
Počet úrazů: ostatní: muži: úraz ve věku 65 let a více	11 627	6 530	5 144	3 701	1 533	4 469	1 806	1 805	4 699	1 732	3 754	3 759	2 992	5 700
Počet úrazů: ostatní: ženy: úraz ve věku 0–14 let	5 446	6 613	3 326	3 872	715	5 218	1 313	2 574	2 227	2 302	2 028	3 305	1 218	6 982
Počet úrazů: ostatní: ženy: úraz ve věku 15–19 let	2 953	3 567	1 446	1 811	765	2 443	742	803	1 665	1 628	1 822	1 794	779	3 677
Počet úrazů: ostatní: ženy: úraz ve věku 20–64 let	37 349	16 875	9 164	11 114	3 102	16 764	4 229	7 246	11 848	5 798	9 254	7 538	4 474	21 602
Počet úrazů: ostatní: ženy: úraz ve věku 65 let a více	18 435	8 169	5 590	7 462	1 184	6 643	1 696	1 991	4 914	1 953	4 633	5 338	3 646	9 425
Počet úrazů pod vlivem alkoholu: muži: úraz ve věku 0–14 let	12	12	0	11	47	0	5	6	5	2	3	0	8	7
Počet úrazů pod vlivem alkoholu: muži: úraz ve věku 15–19 let	220	252	211	73	61	22	73	229	68	51	359	178	115	82

Příloha č. 3. Absolutní počty pacientů oboru chirurgie v regionálním srovnání v roce 2018

	Hlavní město Praha	Středočeský kraj	Jihočeský kraj	Plzeňský kraj	Karlovarský kraj	Ústecký kraj	Liberecký kraj	Královéhradecký kraj	Parťubický kraj	Kraj Vysočina	Jihomoravský kraj	Olomoucký kraj	Zlínský kraj	Moravskoslezský kraj
Počet úrazů pod vlivem alkoholu: muži: úraz ve věku 20–64 let	4 207	2 925	1 109	250	406	288	433	1 923	351	335	2 985	1 710	2 482	1 330
Počet úrazů pod vlivem alkoholu: muži: úraz ve věku 65 let a více	480	234	497	46	159	62	46	309	107	106	983	363	438	332
Počet úrazů pod vlivem alkoholu: ženy: úraz ve věku 0–14 let	12	3	0	7	8	0	1	3	0	1	0	2	3	6
Počet úrazů pod vlivem alkoholu: ženy: úraz ve věku 15–19 let	147	154	59	25	30	4	36	171	30	14	218	96	49	38
Počet úrazů pod vlivem alkoholu: ženy: úraz ve věku 20–64 let	1 825	975	316	90	77	79	143	957	180	157	1 718	1 101	1 250	545
Počet úrazů pod vlivem alkoholu: ženy: úraz ve věku 65 let a více	295	73	276	20	21	34	16	189	41	42	324	179	135	71
Počet úrazů pod vlivem drogy: muži: úraz ve věku 0–14 let	2	2	0	15	3	0	0	0	0	0	1	0	0	0
Počet úrazů pod vlivem drogy: muži: úraz ve věku 15–19 let	38	12	19	35	12	13	25	88	5	3	12	20	10	21
Počet úrazů pod vlivem drogy: muži: úraz ve věku 20–64 let	281	71	39	187	38	18	39	381	15	8	84	59	149	184
Počet úrazů pod vlivem drogy: muži: úraz ve věku 65 let a více	0	2	0	13	8	0	0	0	0	0	0	0	0	0
Počet úrazů pod vlivem drogy: ženy: úraz ve věku 0–14 let	1	0	0	6	2	0	0	0	0	0	0	0	0	0
Počet úrazů pod vlivem drogy: ženy: úraz ve věku 15–19 let	31	3	7	8	13	3	10	63	0	1	5	12	3	8
Počet úrazů pod vlivem drogy: ženy: úraz ve věku 20–64 let	195	28	10	15	36	2	15	220	0	5	24	30	70	86
Počet úrazů pod vlivem drogy: ženy: úraz ve věku 65 let a více	0	1	0	3	0	0	0	0	0	0	0	0	0	0

Prezentovaná data zohledňují podíl nezadaných údajů, které jsou v jednotlivých letech aproximovány ze struktury známých typů zdravotnických zařízení a vyplněných údajů.

NÁRODNÍ ZDRAVOTNICKÝ INFORMAČNÍ SYSTÉM – AMBULANTNÍ PÉČE
ZDRAVOTNICTVÍ ČR: Stručný přehled činnosti oboru chirurgie za období 2007–2018
NZIS REPORT č. K/9 (08/2019)

Příloha č. 4. Standardizované počty pacientů oboru chirurgie v regionálním srovnání v roce 2018

	Hlavní město Praha	Středočeský kraj	Jihočeský kraj	Plzeňský kraj	Karlovarský kraj	Ústecký kraj	Liberecký kraj	Královéhradecký kraj	Pardubický kraj	Kraj Vysočina	Jihomoravský kraj	Olomoucký kraj	Zlínský kraj	Moravskoslezský kraj	
I. Činnost – na 1000 osob v daném kraji (kde je lokalizován poskytovatel zdravotních služeb)															
Počet ošetření – vyšetření: celkem	1 514,22	851,20	1 247,47	1 318,49	1 062,67	1 229,55	997,94	1 275,27	1 058,42	929,92	1 174,75	1 244,78	1 098,51	1 183,88	
První ošetření	725,44	409,24	584,02	677,14	482,01	613,49	482,74	572,43	524,70	413,87	468,55	540,49	559,68	588,66	
Konsiliární vyšetření	82,55	38,40	82,04	93,39	55,68	50,72	38,17	106,23	50,40	34,05	76,81	52,71	80,46	48,14	
Kontrolní vyšetření	706,22	403,56	581,40	547,96	524,98	565,33	477,03	596,61	483,32	482,00	629,39	651,59	458,36	547,08	
První ošetření: úrazy	211,53	150,09	253,46	200,86	163,52	186,59	168,72	217,52	211,77	149,40	151,51	153,90	152,46	180,25	
První ošetření: úrazy: zlomeniny	61,44	31,34	60,40	41,32	23,96	34,21	62,57	49,45	85,46	37,20	36,15	27,09	40,59	36,21	
První ošetření: úrazy: 0–14 let	38,84	27,18	48,64	33,65	32,28	35,19	27,79	44,57	36,58	29,90	32,50	31,44	25,53	33,70	
První ošetření: úrazy: zlomeniny: 0–14 let	11,35	6,62	14,34	8,20	4,81	5,97	8,54	9,87	14,38	7,88	6,29	5,66	7,20	7,59	
První ošetření: úrazy: 15–19 let	16,95	16,62	30,35	19,76	27,64	19,49	20,14	22,16	28,82	21,61	18,18	18,30	18,51	18,13	
První ošetření: úrazy: zlomeniny: 15–19 let	4,52	3,49	8,16	3,58	3,37	2,34	8,20	5,27	13,02	7,21	4,43	3,05	4,38	2,68	
Počet jednodenních chirurgií: celkem	14,98	11,18	3,86	8,08	15,37	3,50	1,94	14,19	22,99	4,96	24,98	10,40	7,08	10,88	
Počet léčených pacientů: celkem	545,78	196,00	370,25	407,82	385,92	435,61	377,91	447,28	311,66	326,66	388,90	377,85	388,22	326,49	
II. Úrazy – první ošetření ve sledovaném roce – na 1000 osob v daném kraji (kde je lokalizován poskytovatel zdravotních služeb)															
Počet všech úrazů: úraz ve věku 0–14 let	38,84	27,18	48,64	33,65	32,28	35,19	27,79	44,57	36,58	29,90	32,50	31,44	25,53	33,70	
Počet všech úrazů: úraz ve věku 15–19 let	16,95	16,62	30,35	19,76	27,64	19,49	20,14	22,16	28,82	21,61	18,18	18,30	18,51	18,13	
Počet všech úrazů: úraz ve věku 20–64 let	116,41	82,53	132,72	101,01	76,83	103,42	89,64	117,52	124,84	77,47	73,43	73,16	79,29	100,49	
Počet všech úrazů: úraz ve věku 65 let a více	39,34	23,82	41,77	46,54	26,76	28,51	31,15	33,27	38,23	20,42	27,41	31,00	29,12	27,94	
Počet úrazů: dopravní: muži: úraz ve věku 0–14 let	1,56	0,87	2,01	1,51	3,87	0,76	1,15	1,06	1,60	0,42	2,25	1,25	0,40	0,53	
Počet úrazů: dopravní: muži: úraz ve věku 15–19 let	0,72	1,42	1,60	1,11	5,06	0,60	1,23	2,31	2,41	0,55	1,85	0,89	0,67	0,34	
Počet úrazů: dopravní: muži: úraz ve věku 20–64 let	7,60	7,57	6,01	6,75	6,60	3,16	10,96	11,38	15,94	2,94	5,25	3,18	4,59	2,23	
Počet úrazů: dopravní: muži: úraz ve věku 65 let a více	2,42	1,63	1,43	2,28	2,71	0,69	1,88	2,16	4,35	0,90	1,57	1,39	2,25	0,45	
Počet úrazů: dopravní: ženy: úraz ve věku 0–14 let	0,75	0,26	1,18	0,29	1,20	0,37	0,64	0,70	0,96	0,26	1,69	0,80	0,33	0,33	
Počet úrazů: dopravní: ženy: úraz ve věku 15–19 let	0,33	0,35	1,00	0,24	2,16	0,36	1,00	1,49	0,85	0,35	0,78	0,71	0,42	0,21	
Počet úrazů: dopravní: ženy: úraz ve věku 20–64 let	2,81	3,49	2,43	0,91	2,99	1,37	6,38	7,21	6,66	1,83	2,38	2,66	1,70	1,21	
Počet úrazů: dopravní: ženy: úraz ve věku 65 let a více	1,05	0,62	0,61	0,77	1,47	0,30	2,18	2,15	1,09	0,47	1,15	1,27	0,54	0,32	
Počet úrazů: pracovní (školní): muži: úraz ve věku 0–14 let	3,29	1,60	8,41	2,94	2,85	5,46	3,10	4,37	3,36	2,24	3,40	2,76	3,22	3,26	
Počet úrazů: pracovní (školní): muži: úraz ve věku 15–19 let	1,50	1,00	4,29	2,02	2,21	2,15	1,87	2,97	2,89	1,70	1,81	1,56	2,02	1,62	

Příloha č. 4. Standardizované počty pacientů oboru chirurgie v regionálním srovnání v roce 2018

	Hlavní město Praha	Středočeský kraj	Jihočeský kraj	Plzeňský kraj	Karlovarský kraj	Ústecký kraj	Liberecký kraj	Královéhradecký kraj	Pardubický kraj	Kraj Vysočina	Jihomoravský kraj	Olomoucký kraj	Zlínský kraj	Moravskoslezský kraj
Počet úrazů: pracovní (školní): muži: úraz ve věku 20–64 let	5,27	5,39	25,08	8,97	6,44	11,14	7,63	10,84	7,21	7,11	6,08	7,48	10,94	7,81
Počet úrazů: pracovní (školní): muži: úraz ve věku 65 let a více	0,70	0,54	4,16	1,55	0,74	2,01	0,79	1,24	0,71	0,46	1,11	0,54	1,76	1,24
Počet úrazů: pracovní (školní): ženy: úraz ve věku 0–14 let	2,56	1,52	6,78	2,54	1,58	4,69	2,64	3,62	3,13	1,75	3,03	2,31	2,64	2,70
Počet úrazů: pracovní (školní): ženy: úraz ve věku 15–19 let	1,11	0,83	3,45	1,55	1,31	1,76	2,05	2,07	2,38	1,50	1,37	1,25	1,58	1,33
Počet úrazů: pracovní (školní): ženy: úraz ve věku 20–64 let	3,99	4,26	16,46	5,47	2,20	8,50	6,74	7,19	5,19	4,59	3,82	4,03	7,18	5,31
Počet úrazů: pracovní (školní): ženy: úraz ve věku 65 let a více	0,79	0,46	5,37	4,26	0,57	3,08	1,25	0,97	0,42	0,40	0,74	0,47	2,00	1,75
Počet úrazů: sportovní: muži: úraz ve věku 0–14 let	7,25	3,56	5,90	3,03	7,13	3,23	4,70	7,52	6,02	3,54	3,96	4,08	5,48	3,80
Počet úrazů: sportovní: muži: úraz ve věku 15–19 let	3,04	2,29	6,14	2,51	5,30	3,30	3,94	3,47	6,08	3,18	2,65	2,95	3,50	2,78
Počet úrazů: sportovní: muži: úraz ve věku 20–64 let	10,51	9,03	16,05	7,02	11,24	11,19	9,57	13,97	12,62	9,23	11,29	9,06	11,61	9,68
Počet úrazů: sportovní: muži: úraz ve věku 65 let a více	1,21	0,65	1,47	0,81	2,57	0,99	1,87	1,68	2,17	1,23	1,87	0,83	1,35	1,00
Počet úrazů: sportovní: ženy: úraz ve věku 0–14 let	4,93	2,52	5,17	2,18	2,04	2,05	4,03	5,77	4,30	2,71	2,28	2,88	4,64	2,88
Počet úrazů: sportovní: ženy: úraz ve věku 15–19 let	2,09	1,80	3,91	1,76	2,09	2,22	2,88	2,46	3,38	2,22	1,97	1,94	2,94	1,74
Počet úrazů: sportovní: ženy: úraz ve věku 20–64 let	7,44	5,21	8,62	4,11	5,53	7,32	8,02	10,05	9,07	5,41	6,54	4,45	7,09	5,60
Počet úrazů: sportovní: ženy: úraz ve věku 65 let a více	1,17	0,59	1,27	1,40	0,73	0,94	2,35	1,22	1,97	1,03	1,42	0,67	1,28	1,20
Počet úrazů: domov a obytné instituce: muži: úraz ve věku 0–14 let	5,00	3,50	4,39	3,42	3,83	2,67	2,95	5,87	4,29	4,55	6,39	2,86	2,13	3,93
Počet úrazů: domov a obytné instituce: muži: úraz ve věku 15–19 let	1,40	1,46	2,39	2,04	2,01	1,25	2,35	2,32	2,40	2,66	2,16	1,54	2,35	1,79
Počet úrazů: domov a obytné instituce: muži: úraz ve věku 20–64 let	8,28	8,84	12,87	10,46	10,34	6,89	10,51	15,56	10,06	10,45	9,17	8,12	8,95	13,06
Počet úrazů: domov a obytné instituce: muži: úraz ve věku 65 let a více	3,90	4,09	5,29	3,15	5,78	2,96	6,06	7,46	4,48	4,15	5,75	5,35	3,46	3,91
Počet úrazů: domov a obytné instituce: ženy: úraz ve věku 0–14 let	4,18	2,98	3,94	2,92	1,52	2,19	2,69	5,07	3,82	4,16	5,34	2,62	1,82	3,50
Počet úrazů: domov a obytné instituce: ženy: úraz ve věku 15–19 let	1,17	1,47	2,38	1,45	0,93	1,00	1,90	1,89	2,04	1,94	1,94	1,33	1,99	1,57
Počet úrazů: domov a obytné instituce: ženy: úraz ve věku 20–64 let	7,09	7,61	10,80	8,34	5,62	6,00	10,79	11,67	7,88	8,38	8,81	6,05	6,56	10,59
Počet úrazů: domov a obytné instituce: ženy: úraz ve věku 65 let a více	4,99	4,44	5,42	13,16	2,99	3,98	6,84	9,49	4,53	4,55	6,73	6,11	5,08	5,52
Počet úrazů: ostatní: muži: úraz ve věku 0–14 let	5,12	5,52	5,67	8,18	5,85	7,41	2,91	5,92	4,81	5,74	2,44	6,65	2,78	6,99
Počet úrazů: ostatní: muži: úraz ve věku 15–19 let	3,33	3,36	2,92	3,98	3,98	3,87	1,25	1,73	3,17	4,32	2,11	3,29	1,72	3,70
Počet úrazů: ostatní: muži: úraz ve věku 20–64 let	34,72	18,72	20,09	29,92	15,37	27,41	9,45	16,49	27,39	16,14	12,27	16,20	12,99	27,07
Počet úrazů: ostatní: muži: úraz ve věku 65 let a více	8,94	4,80	8,03	6,35	5,19	5,45	4,09	3,28	9,05	3,40	3,17	5,94	5,13	4,73
Počet úrazů: ostatní: ženy: úraz ve věku 0–14 let	4,19	4,86	5,19	6,65	2,42	6,36	2,97	4,67	4,29	4,52	1,71	5,22	2,09	5,80
Počet úrazů: ostatní: ženy: úraz ve věku 15–19 let	2,27	2,62	2,26	3,11	2,59	2,98	1,68	1,46	3,21	3,20	1,54	2,84	1,34	3,05
Počet úrazů: ostatní: ženy: úraz ve věku 20–64 let	28,70	12,40	14,30	19,08	10,51	20,43	9,58	13,16	22,82	11,39	7,81	11,92	7,68	17,94
Počet úrazů: ostatní: ženy: úraz ve věku 65 let a více	14,17	6,00	8,72	12,81	4,01	8,10	3,84	3,62	9,47	3,84	3,91	8,44	6,26	7,83
Počet úrazů pod vlivem alkoholu: muži: úraz ve věku 0–14 let	0,01	0,01	0,00	0,02	0,16	0,00	0,01	0,01	0,01	0,00	0,00	0,00	0,01	0,01
Počet úrazů pod vlivem alkoholu: muži: úraz ve věku 15–19 let	0,17	0,19	0,33	0,13	0,21	0,03	0,17	0,42	0,13	0,10	0,30	0,28	0,20	0,07

Příloha č. 4. Standardizované počty pacientů oboru chirurgie v regionálním srovnání v roce 2018

	Hlavní město Praha	Středočeský kraj	Jihočeský kraj	Plzeňský kraj	Karlovarský kraj	Ústecký kraj	Liberecký kraj	Královéhradecký kraj	Pardubický kraj	Kraj Vysočina	Jihomoravský kraj	Olomoucký kraj	Zlínský kraj	Moravskoslezský kraj
Počet úrazů pod vlivem alkoholu: muži: úraz ve věku 20–64 let	3,23	2,15	1,73	0,43	1,37	0,35	0,98	3,49	0,68	0,66	2,52	2,70	4,26	1,10
Počet úrazů pod vlivem alkoholu: muži: úraz ve věku 65 let a více	0,37	0,17	0,78	0,08	0,54	0,08	0,10	0,56	0,21	0,21	0,83	0,57	0,75	0,28
Počet úrazů pod vlivem alkoholu: ženy: úraz ve věku 0–14 let	0,01	0,00	0,00	0,01	0,03	0,00	0,00	0,01	0,00	0,00	0,00	0,00	0,01	0,00
Počet úrazů pod vlivem alkoholu: ženy: úraz ve věku 15–19 let	0,11	0,11	0,09	0,04	0,10	0,00	0,08	0,31	0,06	0,03	0,18	0,15	0,08	0,03
Počet úrazů pod vlivem alkoholu: ženy: úraz ve věku 20–64 let	1,40	0,72	0,49	0,15	0,26	0,10	0,32	1,74	0,35	0,31	1,45	1,74	2,14	0,45
Počet úrazů pod vlivem alkoholu: ženy: úraz ve věku 65 let a více	0,23	0,05	0,43	0,03	0,07	0,04	0,04	0,34	0,08	0,08	0,27	0,28	0,23	0,06
Počet úrazů pod vlivem drogy: muži: úraz ve věku 0–14 let	0,00	0,00	0,00	0,03	0,01	0,00	0,00	0,00	0,00	0,00	0,00	0,00	0,00	0,00
Počet úrazů pod vlivem drogy: muži: úraz ve věku 15–19 let	0,03	0,01	0,03	0,06	0,04	0,02	0,06	0,16	0,01	0,01	0,01	0,03	0,02	0,02
Počet úrazů pod vlivem drogy: muži: úraz ve věku 20–64 let	0,22	0,05	0,06	0,32	0,13	0,02	0,09	0,69	0,03	0,02	0,07	0,09	0,26	0,15
Počet úrazů pod vlivem drogy: muži: úraz ve věku 65 let a více	0,00	0,00	0,00	0,02	0,03	0,00	0,00	0,00	0,00	0,00	0,00	0,00	0,00	0,00
Počet úrazů pod vlivem drogy: ženy: úraz ve věku 0–14 let	0,00	0,00	0,00	0,01	0,01	0,00	0,00	0,00	0,00	0,00	0,00	0,00	0,00	0,00
Počet úrazů pod vlivem drogy: ženy: úraz ve věku 15–19 let	0,02	0,00	0,01	0,01	0,04	0,00	0,02	0,11	0,00	0,00	0,00	0,02	0,01	0,01
Počet úrazů pod vlivem drogy: ženy: úraz ve věku 20–64 let	0,15	0,02	0,02	0,03	0,12	0,00	0,03	0,40	0,00	0,01	0,02	0,05	0,12	0,07
Počet úrazů pod vlivem drogy: ženy: úraz ve věku 65 let a více	0,00	0,00	0,00	0,01	0,00	0,00	0,00	0,00	0,00	0,00	0,00	0,00	0,00	0,00

Prezentovaná data zohledňují podíl nezadaných údajů, které jsou v jednotlivých letech aproximovány ze struktury známých typů zdravotnických zařízení a vyplněných údajů.

Roční výkaz o činnosti poskytovatele ZS

A (MZ) 1-01

Poskytovatel(obor): *chirurgie **

Za rok 2018

IČO	Zpravodajská jednotka (adresa):
PČZ	
Oddělení, pracoviště, kód poskytovatele	

A020

I. Činnost

	Č.ř.	Celkem (součet sl. 2,3,4)	První ošetření	Konsiliární vyšetření	Kontrolní vyšetření	ze sl. 2 úrazy	ze sl. 5 zlomeniny
a	b	1	2	3	4	5	6
Počet ošetření - vyšetření	21						
z ř. 21 u dětí	(0 - 14 let)	22					
	(15 - 19 let)	23					
Počet jednodenních chirurgií	24						
Počet léčených pacientů	25						

*) neurochirurgie, plastická chirurgie, kardiochirurgie, traumatologie, ortopedie, léčba popálenin, cévní chirurgie, hrudní chirurgie, dětská chirurgie a korektivní dermatologie

II. Úrazy - první ošetření ve sledovaném roce (počet všech úrazů z ř. 21, sl. 5 a úrazy ve věku 0–14 let z ř. 22, sl. 5 a ve věku 15–19 let z ř. 23, sl. 5)

Počet/druh úrazu		Č.ř.	Úraz ve věku				5	6
			0 - 14 let	15 - 19 let	20 - 64 let	65 let a více		
a		b	1	2	3	4		
Počet všech úrazů		41						
v tom	dopravní	muži	42					
		ženy	43					
	pracovní (školní)	muži	44					
		ženy	45					
	sportovní	muži	46					
		ženy	47					
	domov a obytné instituce	muži	48					
		ženy	49					
	ostatní	muži	50					
		ženy	51					
Pod vlivem	alkoholu	muži	52					
		ženy	53					
	drogy	muži	54					
		ženy	55					

Výkaz sestavil:

Telefon:

E-mail:

Datum:

**Závazné pokyny pro vyplňování statistického formuláře
A (MZ) 1-01: Roční výkaz o činnosti poskytovatele
zdravotních služeb pro obor**

**chirurgie, neurochirurgie, plastická chirurgie,
kardiochirurgie, traumatologie, ortopedie, léčba
popálenin, cévní chirurgie, hrudní chirurgie, dětská
chirurgie a korektivní dermatologie**

Statistická zjišťování Ministerstva zdravotnictví jsou součástí Programu statistických zjišťování v České republice na rok 2018. Tento program byl zveřejněn ve Sbírce zákonů ČR, v částce 130, formou vyhlášky č. 373/2017 Sb. ze dne 19. 10. 2017, která v příloze 2 obsahuje seznam statistických zjišťování prováděných ministerstvy. Program byl sestaven v souladu se zákonem č. 89/1995 Sb., o státní statistické službě, ve znění pozdějších předpisů.

Výkazy řady A (MZ) 1-01 slouží k získání základních informací o poskytovatelích zdravotních služeb a o činnosti jednotlivých oborů z hlediska zajištění a potřeby zdravotní péče, pro zjištění vybraných údajů o zdravotním stavu obyvatelstva. Tyto informace slouží pro zpracování podkladů při stanovení zdravotní politiky státu na různých úrovních řízení a pro hodnocení objemu zdravotní péče.

Předání dat je možné pouze elektronicky prostřednictvím webové aplikace - Centrální úložiště výkazů (CÚV), která obsahuje elektronické šablony pro vyplňování a odesílání výkazů do CÚV. Pro předání dat do CÚV je nutné přihlášení do registrů rezortu zdravotnictví na základě „Žádosti o přístup do registrů NZIS“ uvedené na internetových stránkách www.uzis.cz v horní liště označené červeně a uvedené jako REGISTRY NZIS VSTUP na adrese: <http://www.uzis.cz/registry-nzis-vstup>.

Předání dat do aplikace CÚV bude ukončeno 30. 4. 2019.

Zákon č. 89/1995 Sb. ukládá všem zpravodajským jednotkám povinnost poskytnout úplně, správně, pravdivě a včas požadované údaje pro všechna statistická zjišťování uvedená v Programu statistických zjišťování (viz § 2 – vymezení pojmů, § 10 – program statistických zjišťování a § 26 – správní delikty). Ochrana důvěrných statistických údajů je zaručena výše uvedeným zákonem (viz § 16 – povinnost mlčenlivosti a ochrana důvěrných statistických údajů, § 17 – poskytování důvěrných statistických údajů).

POKyny PRO VYPLŇOVÁNÍ

Výkaz vyplňuje samostatně každé ambulantní oddělení (pracoviště) jmenovaných chirurgických oborů, tj. chirurgie, neurochirurgie, plastická chirurgie, kardiochirurgie, traumatologie, ortopedie, léčba popálenin, cévní chirurgie, hrudní chirurgie, dětská chirurgie a korektivní dermatologie, včetně ambulantních částí nemocnic (dále ZJ). Vyplňování se týká všech poskytovatelů zdravotních služeb bez ohledu na jejich zřizovatele.

Formuláře výkazu a pokyny pro jeho vyplňování jsou uveřejněny na internetových stránkách www.uzis.cz.

V elektronické šabloně výkazu se vyplňují žlutě a červeně podbarvené kolonky, ke kterým je vždy uvedena „informace k poli“. Šedě podbarvené kolonky se nevyplňují.

Oddíl I. Činnost

Zahrnuje i činnost smluvních pracovníků, kterou pro dané zařízení vykonávají.

ř. 21, sl. 1 celkový počet ošetření i vyšetření provedených za sledovaný rok

platí: sl. 1 = sl. 2 + sl. 3 + sl. 4

Jde o veškerá ošetření i vyšetření prováděná na ambulantních odděleních chirurgických oborů. Každé ošetření - vyšetření (první, konsiliární, kontrolní) je uvedeno jen v jednom ze sl. 2, 3, 4, tzn., že jde-li např. o konsiliární vyšetření, které je zároveň prvním ošetřením na daném ambulantním oddělení (jmenovaných chirurgických oborů), bude zařazeno do sl. 2 - první ošetření. **V každém případě v ř. 21 má přednost první ošetření (sl. 2).**

Za jedno ošetření (vyšetření) se považuje soubor všech výkonů provedených při ošetřování jedné fyzické osoby na témže oddělení (pracovišti, v bytě pacienta) při jedné návštěvě pacienta. Výkony provádí lékař nebo zdravotní sestra podle pokynů lékaře.

ř. 21, sl. 2 počet prvních ošetření z celkového počtu ošetření i vyšetření provedených za sledovaný rok (ze sl. 1)

Jde o první ošetření pacienta ve sledovaném roce pro danou diagnózu.

Oddělení (pracoviště) zahrnuje mezi první ošetření jen ta ošetření, která byla provedena na tomto oddělení (pracovišti). Pokud první ošetření úrazu, onemocnění bylo provedeno na jiném pracovišti chirurgického oboru a vykazující oddělení (pracoviště) přebírá další péči o pacienta, pak toto ošetření je kontrolní.

ř. 21, sl. 3 počet konsiliárních vyšetření z celkového počtu ošetření i vyšetření provedených za sledovaný rok (ze sl. 1)

Jedná se o vyšetření pacienta vyžádané ošetřujícím lékařem v rozsahu potřebném pro získání diagnostického závěru - odpovědi na otázku položenou odesílajícím ošetřujícím lékařem. Podrobněji viz Seznam zdravotních výkonů.

ř. 21, sl. 4 počet kontrolních vyšetření z celkového počtu ošetření i vyšetření provedených za sledovaný rok (ze sl. 1)

Jednotlivé druhy sledovaných vyšetření jsou určeny vyhláškou MZ, kterou se vydává Seznam zdravotních výkonů s bodovými hodnotami.

ř. 21, sl. 5 počet prvních ošetření pro úraz, tj. ze sl. 2

ř. 21, sl. 6 počet prvních ošetření pro zlomeniny, tj. ze sl. 5

ř. 22, sl. 5, 6 údaje se týkají dětí ve věku 0-14 let, tj. od narození do posledního dne před 15. narozeninami

ř. 23, sl. 5, 6 údaje se týkají dětí ve věku 15-19 let, tj. od narození do posledního dne před 20. narozeninami

ř. 24, sl. 1 počet provedených jednodenních chirurgií.

Jednodenní péči se rozumí způsob poskytování ambulantní zdravotní péče v případech, kdy zdravotní stav nemocného nevyžaduje ústavní péči a provedené zdravotní výkony umožňují propuštění pacienta ve stabilizovaném stavu v době kratší než 24 hodin. Zahrnuje jednorázová neopakovaná, plánovaná i neplánovaná náročnější vyšetření či ošetření pacienta s chronickým či akutním onemocněním nebo ošetření opakovaná v rámci jednodenních navazujících pobytů především u chronických onemocnění při stejné základní diagnóze nebo souboru diagnóz. Poskytování této zdravotní péče je známo také pod pojmy: Tagesklinik, One day care, One day surgery.

ř. 25, sl. 1 počet léčených pacientů = počet unicitních rodných čísel za rok. Počet léčených pacientů je celkový počet pacientů, kteří byli alespoň jedenkrát za sledovaný rok ošetřeni

Oddíl II. Úrazy - první ošetření ve sledovaném roce

V tomto oddíle jsou v ř. 41 počty všech úrazů rozdělené dle věku, přičemž každý úraz je v ř. 41 uveden jen jednou a platí:

ř. 41 (sl. 1 až sl. 4) = ř. 21, sl. 5 ve II. oddíle

Úrazy z ř. 41 jsou dále v ř. 42 až 51 členěny podle pohlaví a místa, kde úraz nastal – dopravní (ř. 42, 43), pracovní, školní (ř. 44, 45), sportovní (ř. 46, 47), domácí a další obytné instituce (ř. 48, 49) a všechny ostatní úrazy patří do ř. 50, 51. V tomto poli je každý úraz opět uveden pouze jednou, a to v takovém řádku a sloupci, který odpovídá místu úrazu a zároveň věku a pohlaví zraněné osoby.

ř. 42, 43 dopravní úrazy

Patří sem pouze ty úrazy, které vznikly v souvislosti s provozem jakéhokoliv dopravního prostředku. Nepatří sem úrazy při sportovní činnosti.

ř. 44, 45 pracovní (školní) úrazy

Patří sem úrazy, ke kterým došlo ve škole při vyučování nebo během zaměstnání.

ř. 46, 47 sportovní úrazy

Patří sem i dětské hry.

ř. 48, 49 domácí úrazy a úrazy vzniklé v obytných institucích

Patří sem úrazy vzniklé doma včetně okolí domu (dvorek, zahrada) nebo v obytné instituci (dětský domov, výchovný ústav, domov důchodců, kasárna, vězení)

ř. 50, 51 ostatní úrazy

Jde o úrazy, které nelze zařadit do ř. 42 až 45 Patří sem i poranění chodců na chodnících, schodech apod.

V ř. 52 až 55 se uvádějí úrazy vzniklé pod vlivem alkoholu (ř. 52, 53) či drogy (ř. 54, 55) potvrzené laboratorně nebo klinicky a rozdělené dle pohlaví a věku.

Vazby:

Oddíl I.

ř. 21, sl. 1 = ř. 21 (sl. 2 + sl. 3 + sl. 4)

ř. 21, sl. 2 ≥ ř. 21, sl. 5

ř. 21, sl. 5 ≥ ř. 21, sl. 6

ř. 21, sl. 6 ≥ ř. 22 + ř. 23, sl. 5

ř. 21, sl. 6 ≥ ř. 22 + ř. 23, sl. 6

ř. 22, sl. 5 ≥ ř. 22, sl. 6

ř. 23, sl. 5 ≥ ř. 23, sl. 6

ř. 21, sl. 5 ≠ 0, pak vždy provádět první kontrolní vazbu mezi II. a III. oddílem

Oddíl I., II.

ř. 21, sl. 5 = ř. 41, sl. 1 + sl. 2 + sl. 3 + sl. 4

ř. 22, sl. 5 = ř. 41, sl. 1

ř. 23, sl. 5 = ř. 41, sl. 2

Oddíl II.

ř. 41, sl. 1 = ř. 42, sl. 1 + ř. 43, sl. 1 + ř. 44, sl. 1 + ř. 45, sl. 1 + ř. 46, sl. 1 + ř. 47, sl. 1 + ř. 48, sl. 1 + ř. 49, sl. 1 + ř. 50, sl. 1 + ř. 51, sl. 1 (platí pro sl. 1 až 6)

ř. 41, sl. 1 ≥ ř. 52, sl. 1 + ř. 53, sl. 1 (platí pro sl. 1 až 4)

ř. 41, sl. 1 ≥ ř. 54, sl. 1 + ř. 55, sl. 1 (platí pro sl. 1 až 4)

ř. 52, sl. 1 ≤ ř. 42, sl. 1 + ř. 44, sl. 1 + ř. 46, sl. 1 + ř. 48, sl. 1 + ř. 50, sl. 1 (platí pro sl. 1 až 4)

ř. 53, sl. 1 ≤ ř. 43, sl. 1 + ř. 45, sl. 1 + ř. 47, sl. 1 + ř. 49, sl. 1 + ř. 51, sl. 1 (platí pro sl. 1 až 4)

ř. 54, sl. 1 ≤ ř. 42, sl. 1 + ř. 44, sl. 1 + ř. 46, sl. 1 + ř. 48, sl. 1 + ř. 50, sl. 1 (platí pro sl. 1 až 4)

ř. 55, sl. 1 ≤ ř. 43, sl. 1 + ř. 45, sl. 1 + ř. 47, sl. 1 + ř. 49, sl. 1 + ř. 51, sl. 1 (platí pro sl. 1 až 4)