

Praha 2. 4. 2009

6

Zhoubné nádory v roce 2006

Malignant neoplasms in 2006

Souhrn

Aktuální informace přináší data o nově hlášených onkologických onemocněních do Národního onkologického registru (NOR ČR) v roce 2006. Sledován je vývoj incidence v posledním desetiletí u všech diagnóz zhoubných nádorů. Incidence je dále analyzována z hlediska věkové struktury a podle vybraných diagnóz. Pro základní orientaci jsou zde uvedeny také trendy úmrtnosti na zhoubné novotvary v České republice. Evidenci zemřelých zajišťuje Český statistický úřad.

Summary

This Topical Information brings data on oncological diseases newly reported to National Cancer Registry of the Czech Republic (NCR CR) in 2006. The monitored data concern trends of incidence of all diagnoses of malignant neoplasms in the last decade. Incidence is analysed by age structure and by diagnoses. For the basic orientation the main trends of cancer mortality are pointed out. Statistics of mortality is provided by Czech Statistical Office.

V roce 2006 bylo do Národního onkologického registru ČR nově nahlášeno celkem 71 913 případů zhoubných novotvarů a novotvarů in situ (dg. C00–C97 a D00–D09 dle MKN-10), z toho 36 682 případů u mužů a 35 231 případů u žen (viz Tabulka 1). Absolutní počet nově zjištěných nádorů u mužů poprvé od roku 1990 meziročně velice nepatrně klesl, a to o méně než 1 %. U žen absolutní počet nově zjištěných nádorů pokračuje v dlouhodobém stoupajícím trendu (viz Graf 1). Také věkově standardizovaná incidence u mužů klesla, v roce 2006 připadalo 674,4 případů ZN na 100 tis. mužů, zatímco v roce 2005 byla hodnota standardizované incidence 689,4 případů na 100 tis. mužů. U žen hodnota standardizované míry incidence meziročně mírně vzrostla (499,1 případů na 100 tis. žen v roce 2005 a 501,4 případů na 100 tis. žen v roce 2006).

Zatímco úroveň incidence novotvarů v České republice v dlouhodobém pohledu roste (viz Graf 1), úmrtnost na zhoubné nádory vykazuje trend opačný (viz Graf 2). Pokles úmrtnosti můžeme sledovat od druhé poloviny 90. let u obou pohlaví, i když výrazněji míry úmrtnosti klesají u mužů. V roce 2006 byla u mužů i u žen zaznamenána dlouhodobě nejnižší věkově standardizovaná míra úmrtnosti. Vzhledem ke stárnoucí populaci České republiky docházelo v minulosti k nárůstu absolutního počtu zemřelých na zhoubný novotvar i přes klesající míry úmrtnosti. Stejně jako v roce 2005 i ve sledovaném roce poklesly spolu s mírou úmrtnosti i absolutní počty zemřelých mužů, a to o více než 1 %. U žen došlo k nepatrnému nárůstu absolutních počtů zemřelých (o necelé 1 %). Celkově na zhoubný novotvar zemřelo 27 895 osob, z toho 15 354 mužů a 12 541 žen.

Věkové rozložení hlášených zhoubných nádorů je dlouhodobě stabilní s výraznou koncentrací do vysokých věkových skupin (viz Graf 3). Incidence podle věku je diferencována podle pohlaví. Téměř tři čtvrtiny zhoubných nádorů nebo nádorů in situ jsou

diagnostikovány u mužů starších 60 let, u žen je zastoupení ve věkové kategorii nad 60 let nižší (66 %). Je to dáno tím, že diagnostika některých malignit je vázána i na ženy v mladším věku (např. karcinom prsu nebo některé gynekologické nádory u třicetiletých žen). Ve srovnání s ostatními věkovými skupinami je výskyt zhoubných nádorů u dětí velmi řídký. Celkem bylo v roce 2006 do Národního onkologického registru hlášeno 176 nádorů u dětí ve věku 0–14 let (tj. 0,25 % z celkového počtu hlášených případů). Podle údajů Českého statistického úřadu zemřelo na zhoubný nádor ve stejném roce 44 dětí ve věku 0–14 let.

Vzhledem k výše zmíněnému specifickému věkovému rozložení hlášených případů je při územním nebo časovém srovnání incidence vhodné použití standardizovaných měr incidence.

Incidence a mortalita podle vybraných diagnóz ZN

Zhoubné novotvary se liší v mnoha faktorech, které ovlivňují mortalitu a prognózu pro pacienta s diagnostikovaným nádorem. K takovým faktorům patří např. lokalizace, morfologie, stádium v době zjištění a chování novotvaru.

Z hlediska lokalizace je nejčastěji diagnostikovaným onkologickým onemocněním „Jiný zhoubný novotvar kůže“ (dg. C44), přičemž do této diagnózy spadají především bazaliomy. V roce 2006 bylo hlášeno celkem 16 531 těchto nádorů, což představuje 23 % všech hlášených případů v daném roce. Míra incidence je vyšší u mužů než u žen a v roce 2006 byl poprvé zaznamenán pokles tohoto ukazatele o více než 1 % (144 případů). Vzhledem k povaze onemocnění a včasnému zachytu (93 % případů ve stádiu I a II) je úmrtnost na tuto onkologickou diagnózu stabilně velmi nízká. Tento ZN je pro svá specifika často z dalšího zpracování vyřazen, aby nezkrášloval informace o jiných závažnějších onkologických diagnózách.

Mezi další nejpočetnější diagnózy zhoubných novotvarů patří: kolorektální karcinom, ZN průdušnice a plic, karcinom prsu u žen a nádory prostaty u mužů. Tyto diagnózy tvořily v roce 2006 více než třetinu nově zjištěných zhoubných onemocnění. O těchto zhoubných nádorech se v následujícím textu zmíníme podrobněji.

Zhoubný novotvar kolorekta (dg. C18–C21) je jednou z nečastějších onkologických diagnóz v ČR. Z evropského i celosvětového pohledu se karcinom kolorekta v České republice vyznačuje nadprůměrným výskytem i úmrtností. V roce 2006 bylo hlášeno 7 801 případů zhoubného novotvaru kolorekta, přitom většina případů tohoto typu nádoru je lokalizována v tlustém střevě (4 528 případů, tj. 58 % z celkového počtu ZN kolorekta). Stejně jako v minulých letech byl i v roce 2006 pozorován vyšší počet diagnostikovaných případů kolorektálního karcinomu u mužů (4 573 případů) než u žen (3 228 případů). Ještě výraznější rozdíl mezi pohlavími je patrný při srovnání standardizovaných měr incidence, kdy standardizovaná incidence kolorektálního karcinomu mužů je téměř dvakrát vyšší ve srovnání s incidencí u žen. Z hlediska věkového rozložení je většina případů ZN kolorekta hlášena u osob starších 60 let, a to téměř čtyři pětiny případů. Zároveň je patrné odlišné věkové složení incidence podle pohlaví - kolorektální karcinom je u žen v průměru diagnostikován ve vyšším věku než u mužů. Více než 40 % žen bylo v roce 2006 starších 75 let, mužů v této věkové kategorii bylo necelých 30 %. Standardizovaná incidence a standardizovaná míra úmrtnosti ZN kolorekta má v posledních letech u obou pohlaví klesající tendenci (viz Grafy 4–5).

Dalším onkologickým onemocněním s vysokým výskytem v České republice je zhoubný nádor průdušnice a plic (dg. C33–C34). V roce 2006 bylo hlášeno celkem 6 188 případů nádorů této lokalizace. I u tohoto typu nádoru převažuje výskyt u mužů (4 529 případů, tj. 90,3 případů na 100 tis. mužů) v porovnání s výskytem u žen (1 659 případů, tj. 31,6

případů na 100 tis. žen). Karcinom plic je velmi agresivní onemocnění, které se odráží v úrovni úmrtnosti, jejíž křivka kopíruje vývoj incidence. Na úmrtnost může mít vliv i poměrně pozdní záchyt tohoto onemocnění. Pouze 15 % případů s dg. C34 bylo nahlášeno ve stádiu I a II a téměř 42 % případů ve stádiu IV (viz Tabulka 4 a 5). Dalším specifickým epidemiologickým znakem tohoto onemocnění jsou rozdílné vývojové trendy u mužů a žen. Zatímco u mužů standardizovaná incidence i úmrtnost dlouhodobě klesají, u žen je patrný pozvolný stabilní nárůst obou standardizovaných ukazatelů (viz Grafy 6–7). Úroveň incidence a úmrtnosti na karcinom plic je více než 3,5krát vyšší u mužů než u žen. Konvergentní trend měř incidence a úmrtnosti mužů a žen bude patrně přetrvávat i v následujících letech a rozdíl mezi muži a ženami se bude zřejmě zmenšovat.

Nejčastějším zhoubným onemocněním u žen (s výjimkou dg. C44 - viz výše) je zhoubný novotvar prsu (dg. C50 dle MKN-10). V roce 2006 bylo zjištěno 5 884 případů, což představuje téměř 17 % ze všech hlášených onkologických onemocnění u žen. V dlouhodobém pohledu má incidence vzrůstající tendenci, avšak od roku 2003 byl pozorován pokles absolutních hodnot hlášených případů i pokles úrovně standardizované incidence ZN prsu. Ale v roce 2006 došlo opět k nárůstu hlášených případů, a to u absolutních hodnot o více než 6 % a u standardizované incidence o téměř 5 %. V roce 2006 také vzrostl počet hlášených případů ZN in situ (dg. D05) na 301 případů (proti 257 případům v roce 2005). Přestože je léčba karcinomu prsu zvláště v raných stádiích velmi úspěšná (téměř 71 % případů ve stádiu I a II), zůstává zhoubný novotvar prsu nejčastější onkologickou příčinou úmrtí u žen. V roce 2006 zemřelo na ZN prsu 1 909 žen, tj. 36,3 žen na 100 tis. V dlouhodobém pohledu standardizovaná úmrtnost na ZN prsu žen mírně klesá.

Zhoubný nádor prostaty (dg. C61) byl v roce 2006 nejčastěji diagnostikovaným onkologickým onemocněním u mužů (s výjimkou dg. C44 - viz výše). Rapidní nárůst incidence ZN prostaty je v ČR pozorován od začátku 90. let, po roce 2000 nárůst ještě akceleroval. Standardizovaná míra incidence ZN prostaty byla v roce 2006 přibližně 2,4krát vyšší oproti standardizované incidenci v roce 1990. Počet hlášených případů (4 829) poprvé od roku 2000 nepatrně poklesl a standardizovaná míra incidence poklesla o téměř 3 %. Vyšší výskyt nádorů prostaty je vysvětlován stárnutím populace a zejména zlepšením a dostupností diagnostických metod. Toto zlepšení se odráží i v časném záchytu tohoto onemocnění (dvě třetiny případů bylo nahlášeno ve stádiu I a II). Úroveň úmrtnosti na ZN prostaty v posledním desetiletí mírně stoupala, ale v roce 2006 stejně jako v roce 2005 byl naopak zaznamenán meziroční pokles standardizovaných měr (26,4 mužů na 100 tis. v roce 2006; 27,9 mužů v roce 2005; 31,5 mužů v roce 2004).

V přiložené tabulce (viz Tabulka 3) je uveden přehled absolutních počtů výskytu a relativní incidence malignit na 100 tis. obyvatel podle dalších lokalizací.

Další prezentace dat Národního onkologického registru ČR

Kromě výše uvedených údajů může Národní onkologický registr ČR poskytnout řadu dalších informací. Podrobná data jsou publikována v roční periodicitě v elektronické i knižní formě pod názvem „Novotvary“. V druhém čtvrtletí roku 2009 vydá ÚZIS ČR publikaci Novotvary 2006. Tato i starší verze publikace jsou dostupné na www.uzis.cz.

Další aktuální data z NOR ČR jsou zveřejněna pomocí webové aplikace Data Presentation System na internetových stránkách ÚZIS ČR a na portále SVOD (<http://www.svod.cz/>).

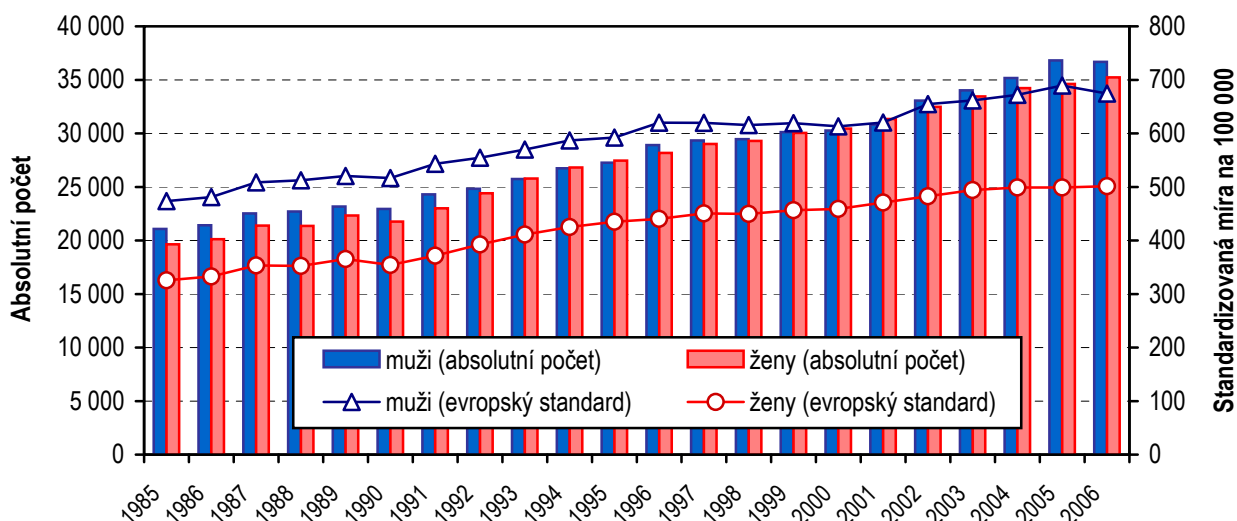
Vypracovala: Ing. Blanka Nechanská, MUDr. Tomáš Srb

Tabulka 1: Incidence a úmrtnost na ZN u mužů a žen v roce 2005 a 2006

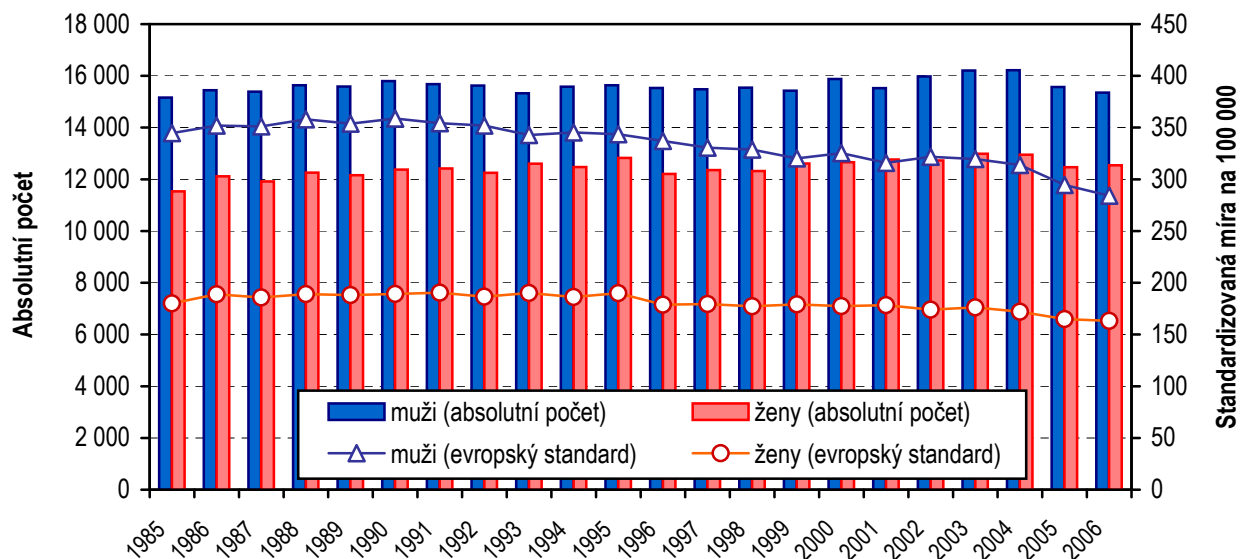
Incidence ZN a novotvary in situ dg. C00–C97 a D00–D09 dle MKN-10	2005			2006		
	muži	ženy	celkem	muži	ženy	celkem
absolutní počet	36 823	34 626	71 449	36 682	35 231	71 913
incidence na 100 000 obyv.	737,7	660,5	698,1	731,7	670,6	700,5
standardizovaná incidence na 100 000 (podle evropského standardu)	689,4	499,1	569,1	674,4	501,4	564,0

Úmrtnost na ZN dg. C00–C97 dle MKN-10	2005			2006		
	muži	ženy	celkem	muži	ženy	celkem
absolutní počet	15 567	12 466	28 033	15 354	12 541	27 895
úmrtnost na 100 000 obyv.	311,9	237,8	273,9	306,3	238,7	271,7
standardizovaná úmrtnost na 100 000 (podle evropského standardu)	294,6	164,9	217,5	284,1	163,2	212,6

Graf 1: Vývoj incidence zhoubných novotvarů u mužů a žen (1985–2006)



Graf 2: Vývoj úmrtnosti na zhoubné novotvary u mužů a žen (1985–2006)

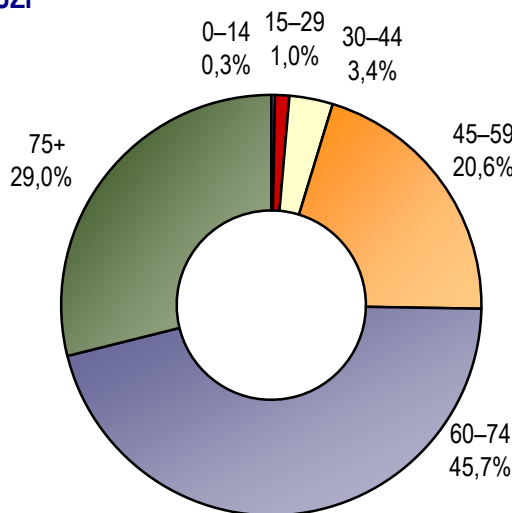


Tabulka 2: Úmrtnost na ZN u mužů a žen v roce 2006 podle vybraných diagnóz (MKN-10)

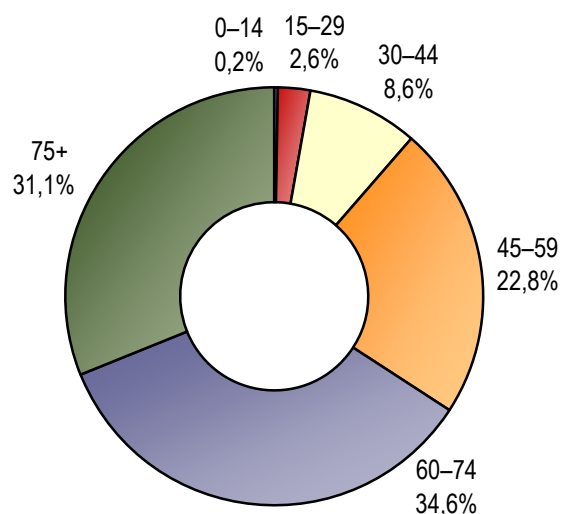
Diagnóza	Muži			Diagnóza	Ženy		
	absolutní počet	na 100 000 mužů	v % z celku		absolutní počet	na 100 000 žen	v % z celku
C34 ZN průdušky a plíce	4 065	81,1	26,5	C50 ZN prsu	1 909	36,3	15,2
C18 ZN tlustého střeva	1 397	27,9	9,1	C34 ZN průdušky a plíce	1 451	27,6	11,6
C61 ZN prostaty	1 365	27,2	8,9	C18 ZN tlustého střeva	1 082	20,6	8,6
C25 ZN slinivky břišní	886	17,7	5,8	C25 ZN slinivky břišní	955	18,2	7,6
C16 ZN žaludku	755	15,1	4,9	C56 ZN vaječniku	764	14,5	6,1
C20 ZN konečníku	689	13,7	4,5	C16 ZN žaludku	543	10,3	4,3
C64 ZN ledviny mimo pánevníku	683	13,6	4,4	C80 ZN bez určení lokalizace	412	7,8	3,3
C22 ZN jater	553	11,0	3,6	C64 ZN ledviny mimo pánevníku	385	7,3	3,1
C67 ZN močového měchýře	528	10,5	3,4	C20 ZN konečníku	380	7,2	3,0
C80 ZN bez určení lokalizace	385	7,7	2,5	C53 ZN hrdla děložního	366	7,0	2,9
C18–C21 ZN kolorekta	2 449	48,9	16,0	C18–C21 ZN kolorekta	1 734	33,0	13,8
C33–C34 ZN průdušnice a plic	4 074	81,3	26,5	C33–C34 ZN průdušnice a plic	1 455	27,7	11,6
C60–C63 ZN mužských pohl. org.	1 428	28,5	9,3	C51–C58 ZN ženských pohl. org.	1 833	34,9	14,6
C00–C97	15 354	306,3	100,0	C00–C97	12 541	238,7	100,0
C00–C97 bez dg. C44	15 271	304,6	99,5	C00–C97 bez dg. C44	12 480	237,6	99,5

Graf 3: Věková struktura nově hlášených případů zhoubných novotvarů a novotvarů in situ (dg. C00–C97 a D00–D09 dle MKN-10) u mužů a žen v roce 2006

MUŽI



ŽENY



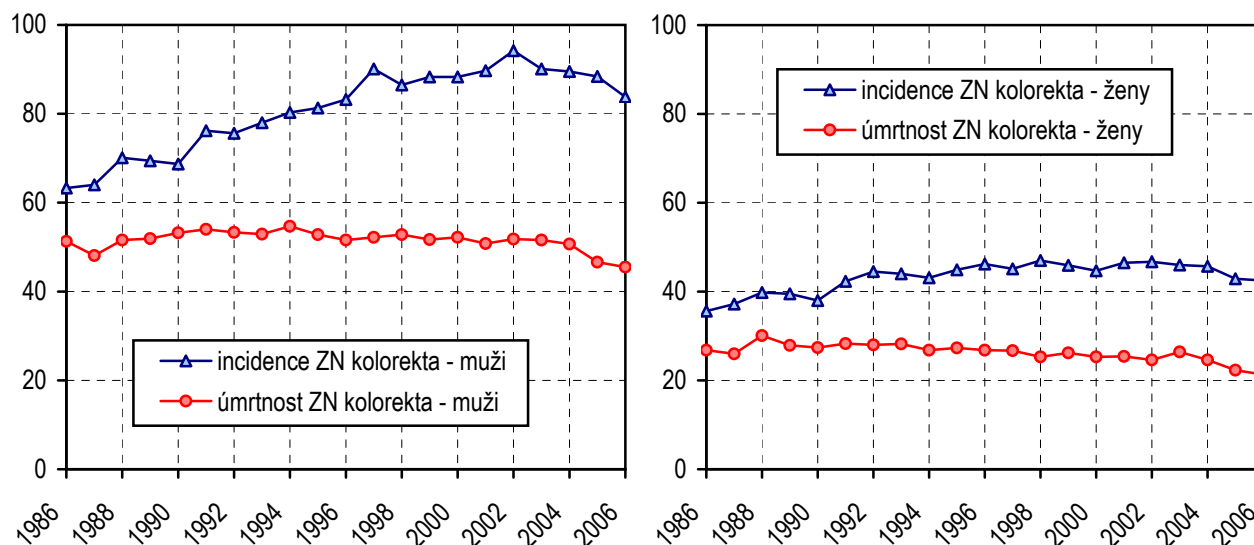
Tabulka 3: Počet nově zjištěných případů zhoubných novotvarů a novotvarů in situ podle diagnóz a pohlaví (ČR, 2006)

Diagnóza MKN-10	Muži absolutní počet	Muži na 100 000	Ženy absolutní počet	Ženy na 100 000
C00–C14 Dutina ústní, hltan	931	18,6	309	5,9
C00 Ret	50	1,0	21	0,4
C01–02 Jazyk	184	3,7	53	1,0
C03–C06 Dutina ústní, ostatní	220	4,4	72	1,4
C07–C08 Slinné žlázy	62	1,2	59	1,1
C09–14 Hltan	415	8,3	104	2,0
C15–C26 Trávicí ústrojí	7 968	158,9	5 990	114,0
C15 Jícen	426	8,5	77	1,5
C16 Žaludek	1 009	20,1	676	12,9
C17 Tenké střevo	79	1,6	70	1,3
C18 Tlusté střevo	2 520	50,3	2 008	38,2
C19–C21 Konečník, ostatní	2 053	41,0	1 220	23,2
C22 Játra	544	10,9	291	5,5
C23–C24 Žlučník, žlučové cesty	325	6,5	646	12,3
C25 Slinivka břišní	960	19,2	942	17,9
C26 Jiné trávicí orgány	52	1,0	60	1,1
C30–C39 Dýchací ústrojí a nitrohruční orgány	5 131	102,4	1 776	33,8
C30–C31 Nos, vedlejší dutiny	36	0,7	27	0,5
C32 Hrtan	486	9,7	47	0,9
C33–C34 Plíce, průdušnice	4 529	90,3	1 659	31,6
C37 Brzlík	13	0,3	6	0,1
C38 Mediastinum, pleura	54	1,1	31	0,6
C39 Jiné dých. soustavy a nitrohruční orgánů	13	0,3	6	0,1
C40–C41 Kost	62	1,2	46	0,9
C43–C44 Melanom a jiné ZN kůže	9 569	190,9	8 703	165,7
C43 Melanom	924	18,4	817	15,6
C44 Jiný ZN kůže	8 645	172,5	7 886	150,1
C45–49 Mezoteliální a měkké tkáně	213	4,2	197	3,7
C45 Mezoteliom	22	0,4	15	0,3
C46–49 Měkké tkáně	191	3,8	182	3,5
C50 Prs	37	0,7	5 884	112,0
C51–58 Ženské pohlavní orgány	x	x	4 367	83,1
C51–52 Vulva, pochva	x	x	253	4,8
C53 Hrdlo děložní	x	x	1 060	20,2
C54 Tělo děložní	x	x	1 839	35,0
C55 Děloha, NS	x	x	67	1,3
C56 Vaječník	x	x	1 074	20,4
C57 Jiné ženské pohl. orgány	x	x	69	1,3
C58 Placenta	x	x	5	0,1

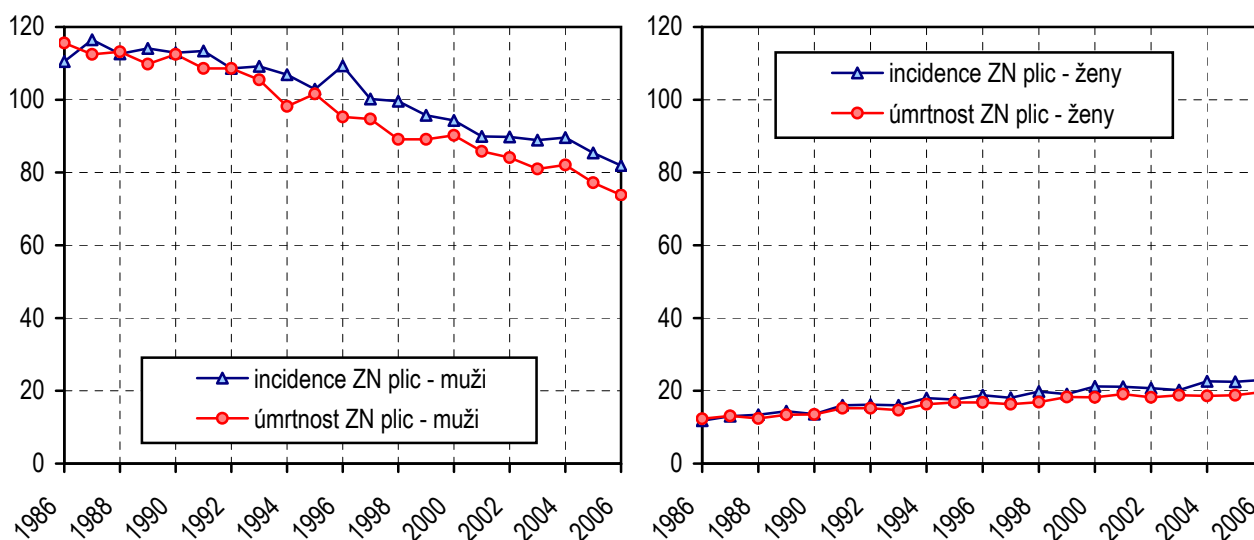
Tabulka 3: Počet nově zjištěných případů zhoubných novotvarů a novotvarů in situ podle diagnóz a pohlaví (ČR, 2006)

Diagnóza MKN-10	Muži absolutní počet	Muži na 100 000	Ženy absolutní počet	Ženy na 100 000
C60–63 Mužské pohlavní orgány	5 393	107,6	x	x
C60 Pyj	100	2,0	x	x
C61 Prostata	4 829	96,3	x	x
C62 Varle	447	8,9	x	x
C63 Jiné mužské pohl. orgány	17	0,3	x	x
C64–68 Močové ústrojí	3 544	70,7	1 687	32,1
C64–65 Ledvina a ledvinná pánev	1 745	34,8	1 017	19,4
C66–68 Močovod, moč.měchýř, ostatní	1 799	35,9	670	12,8
C69–72 Oko a centrální nervová soustava	453	9,0	422	8,0
C69 Oko	40	0,8	55	1,0
C70–72 Centrální nervová soustava	413	8,2	367	7,0
C73–75 Štítná žláza a jiné žlázy s vnitř. sekr.	200	4,0	633	12,0
C73 Štítná žláza	168	3,4	605	11,5
C74–75 Jiné žlázy s vnitřní sekrecí	32	0,6	28	0,5
C76–C80 Jiný nebo nespecifikovaný	626	12,5	709	13,5
C81–96 Mízní a krvetvorná tkáň	1 611	32,1	1 436	27,3
C81 Hodgkinův lymfom	149	3,0	131	2,5
C82–85 Non-Hodgkinův lymfom	578	11,5	539	10,3
C88 Zhoubné imunoproliferativní nemoci	8	0,2	8	0,2
C90 Mnohočetný myelom	227	4,5	219	4,2
C91–95 Leukemie	618	12,3	511	9,7
C96 Jiné mízní a krvetvorné tkáně	31	0,6	28	0,5
C97 Mnočetné lokalizace	0	0,0	1	0,0
C00–97 Zhoubné nádory	35 738	712,9	32 160	612,2
D00–D09 Novotvary in situ	944	18,8	3 071	58,5
C00–C97, D00–D09	36 682	731,7	35 231	670,6

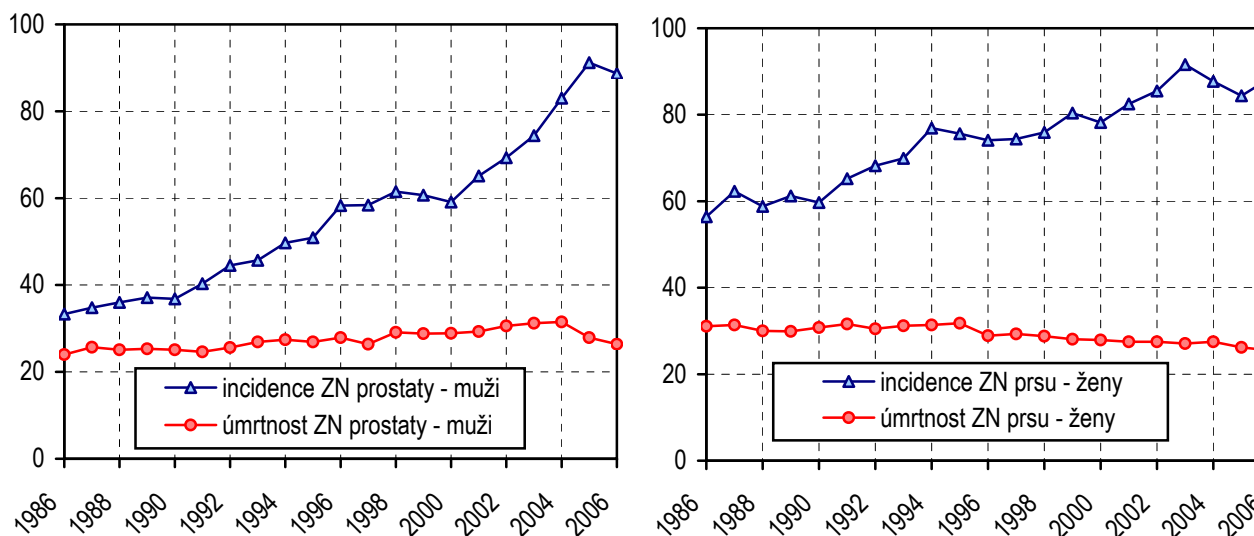
Graf 4–5: Vývoj standardizované incidence a úmrtnosti na ZN kolorekta u mužů a žen



Graf 6–7: Vývoj standardizované incidence a úmrtnosti na ZN plic u mužů a žen



Graf 8–9: Vývoj standardizované incidence a úmrtnosti na vybrané diagnózy u mužů a žen



Pozn.: V grafech 4–9 jsou znázorněny věkově standardizovaná incidence a úmrtnost podle evropského standardu na 100 000 obyv.

Tabulka 4: Incidence vybraných novotvarů podle klinických stádií - muži

Diagnóza MKN-10	Počet hlášení	Klinické stadium - v %					Vzdálené metastázy (M1) - abs. ²⁾
		I	II	III	IV	ostatní ¹⁾	
C16 Žaludek	1 009	17,3	9,0	13,7	37,0	23,0	283
C18 Tlusté střevo	2 520	18,2	26,5	19,8	24,2	11,3	511
C19–C21 Konečník, ostatní	2 053	21,7	22,1	21,4	23,3	11,5	426
C25 Slinivka břišní	960	3,9	11,3	6,4	48,9	29,7	435
C32 Hrtan	486	27,8	15,6	17,7	30,7	8,2	27
C34 Průdušky, plíce	4 519	9,0	5,8	21,1	42,7	21,5	1 849
C43 Melanom	924	63,7	17,5	9,0	4,4	5,3	21
C44 Jiný ZN kůže	8 645	86,8	7,0	0,3	0,2	5,7	16
C61 Prostata	4 829	1,9	57,7	11,0	14,5	14,8	528
C64 Ledvina	1 648	40,8	11,3	10,6	19,4	17,9	258
C67 Močový měchýř	1 746	59,6	17,3	4,6	9,2	9,2	66

¹⁾ C16, C25 a C34 - klinické stadium není známo (9)

²⁾ Uvádí počet všech vzdálených metastáz primárního nádoru v jiných orgánech event. lalocích

Tabulka 5: Incidence vybraných novotvarů podle klinických stádií - ženy

Diagnóza MKN-10	Počet hlášení	Klinické stadium - v %					Vzdálené metastázy (M1) - abs. ²⁾
		I	II	III	IV	ostatní ¹⁾	
C16 Žaludek	676	15,5	9,8	11,8	34,0	28,8	178
C18 Tlusté střevo	2 008	17,2	24,4	21,6	24,6	12,3	391
C19–C21 Konečník, ostatní	1 220	22,9	21,4	19,8	21,1	14,9	220
C23 Žlučník	435	10,8	12,4	3,2	42,8	30,8	160
C34 Průdušky, plíce	1 652	9,7	5,2	19,1	39,8	26,2	620
C43 Melanom	817	71,2	15,1	4,9	4,2	4,7	19
C44 Jiný ZN kůže	7 886	85,5	6,0	0,4	0,0	8,1	15
C50 Prs	5 884	36,7	34,6	14,1	8,8	5,9	471
C53 Hrdlo děložní	1 060	48,4	14,9	19,3	8,5	8,9	49
C54 Tělo děložní	1 839	33,3	4,9	4,1	2,8	54,9	35
C56 Vaječník	1 074	16,9	7,6	31,8	28,2	15,5	241

¹⁾ C16, C23 a C34 - klinické stadium není známo (9)

C53 - u nejčastějších histologických typů ZN těla děložního se klinické stadium neuvádí (7)

²⁾ Uvádí počet všech vzdálených metastáz primárního nádoru v jiných orgánech event. lalocích