

Praha 10. 3. 2008

8

Nemocnice v České republice v roce 2007

Hospitals in the Czech Republic in 2007

Souhrn

Koncem roku bylo v České republice evidováno 192 nemocnic s 63 662 lůžky (z toho 2 186 lůžek pro novorozence, 6 573 lůžek ošetrovatelských). V roce 2007 klesl lůžkový fond nemocnic o 0,9 %. Každé nemocniční lůžko bylo v letošním roce v průměru využíváno pacienty 263,6 dní z roku, což je pod úrovní ložského roku (266,4 dní). Průměrná ošetrovací doba se v nemocnicích zkrátila jen o 0,2 dne na 7,7 dne.

Summary

By the end of the year there were 192 hospitals in the CR, with 63 662 beds (of that 2 186 newborns' cots and 6 573 nursing care beds). The hospital bed fund diminished in 2007 by 0.9 %. The average bed occupancy in 2007 was 263.6 days, below the level of the preceding year (266.4 days). The average length of stay diminished by only 0.2 day, to 7.7 days.

V České republice bylo koncem roku evidováno 192 nemocnic s 63 662 lůžky (3,4 % lůžek novorozeneckých, 10,3 % ošetrovatelských a 86,3 % lůžek akutní péče). Lůžkový fond fakultních nemocnic (11 zařízení, 16 167 lůžek) představuje více než 25 % z celkového počtu lůžek, nemocnice následné péče (27 zařízení, 2 324 lůžek) 3,7 %.

Změny v průběhu roku 2007:

1. Ve sledovaném roce ukončilo bez náhrady činnost jedno samostatné zařízení:

- NATALIS, s. r. o - sanatorium Tábor

2. V souboru přibyly dvě nové nemocnice akutní péče (změnou druhu zařízení):

- Psychiatrické centrum Praha (dříve řazeno do psychiatrických léčeben pro dospělé)
- Kardiologie na Bulovce, s. r. o. (dříve řazena do ostatních léčebných ústavů pro dospělé)

3. Pokračoval dále převod krajských nemocnic na obchodní společnosti:

V Jihočeském kraji se jedná o tato zařízení: Nemocnice Český Krumlov, a. s., Nemocnice Jindřichův Hradec, a. s., Nemocnice Prachatice, a. s., Nemocnice Strakonice, a. s., Nemocnice Písek, a. s. a Nemocnice Tábor, a. s.

K 1. 9. 2007 vznikla v Ústeckém kraji Krajská zdravotní, a. s. sdružující nemocnice Děčín, Chomutov, Most, Teplice a Masarykovu nemocnici Ústí nad Labem. S platností od 29. 6. 2007 změnila název 1. Zdravotní Rumburk, a. s. na Lužická nemocnice s poliklinikou, a. s., aniž by došlo ke změně vlastníka či IČO.

V Libereckém kraji se akciovými společnostmi, kde jediným akcionářem je kraj, staly: Nemocnice s poliklinikou Česká Lípa, a. s. a Krajská nemocnice Liberec, a. s.

Převod nemocnic na akciové společnosti proběhl také v Pardubickém kraji. Jednalo se konkrétně o tyto nemocnice: Chrudimská nemocnice, a. s., Pardubická krajská nemocnice, a. s., Svitavská nemocnice, a. s., Litomyšlská nemocnice, a. s., Orlickoústecká nemocnice, a. s.

V Olomouckém kraji došlo k 1. 7. 2007 ke vzniku Středomoravské nemocniční, a. s., která sdružuje nemocnice Šternberk, Přerov a Prostějov, také u těchto nemocnic je jediným akcionářem kraj.

Transformace proběhla i v Nemocnici Vsetín, p. o., nyní Vsetínská nemocnice a. s.

V současné době existuje 50 nemocnic - obchodních společností se 100 % podílem veřejného majetku, které byly do konce roku 2002 státní, od 1. ledna 2003 byly v souladu se zákonem č. 290/2002 Sb. převedeny jako nestátní příspěvkové organizace do kompetence krajů a v průběhu dalších let byly převedeny na obchodní společnosti, jejichž jediným akcionářem (společníkem) je kraj (město). Tato zařízení mají celkem 21 224 lůžek (33,3 % lůžkového fondu nemocnic).

4. Došlo ke změně vlastníka u několika nemocnic ve Středočeském kraji: PP Hospitals, s. r. o. se stal novým vlastníkem Nemocnice Český Brod a Nemocnice Brandýs nad Labem. Privatizována byla také nemocnice v Berouně, jejímž novým vlastníkem se stala firma JESSENIA, s. r. o. Od 1. 9. 2007 má nového majitele také nemocnice v Nymburku, stal se jím AAZAR, s. r. o. Privatizovány byly také dvě nemocnice spadající pod Oblastní nemocnici Příbram, a. s. Novým vlastníkem Nemocnice Hořovice se stal NH Hospitals, s. r. o. PRIVAMED Healthia, s. r. o. provozuje Nemocnici s poliklinikou Rakovník.

Rozdělíme-li všech 192 nemocnic do skupin podle zřizovatele, pak ke konci roku 2007 bylo:

- 20 zařízení přímo řízeno Ministerstvem zdravotnictví (téměř 28 % všech nemocničních lůžek);
- 25 zařízení spravováno krajem (příspěvková zařízení - více než 15 % všech lůžek);
- 20 zařízení má za zřizovatele město nebo obec (téměř 7 % všech lůžek);
- 122 zařízení privátních - zřizovatel fyzická nebo právnická osoba (necelých 48 % všech lůžek). *Do toho počtu je ale zahrnuto 50 nemocnic - obchodních společností se 100 % podílem veřejného (krajského nebo obecního) majetku. Tato zařízení se podílejí na privátním lůžkovém fondu více než 63 %;*
- Nemocnice v rezortu ministerstva obrany a spravedlnosti (5 zařízení) mají dohromady 1 409 lůžek, které představují jen 2,2 % všech nemocničních lůžek.

Rozdělíme-li nemocnice ČR podle velikosti lůžkového fondu, pak:

- do skupiny nemocnic s méně než 100 lůžky spadá 46 zařízení, z čehož 16 z nich tvoří nemocnice následné péče;
- více než 1 000 lůžek má 12 nemocnic (z toho 10 fakultních).

V průběhu roku 2007 klesl počet nemocničních lůžek celkem o 512, z toho lůžka akutní péče o 393 lůžek. Pokles novorozeneckých lůžek se v důsledku rostoucí porodnosti v posledních letech zastavil, lůžková kapacita následné ošetrovatelské péče se snížila o 129 lůžek.

V členění podle oborů se úbytek akutních lůžek týkal především oddělení klinické onkologie, kožního, rehabilitačního, infekčního a ORL oddělení.

Nemocnice	2006	2007	Rozdíl (+ / -)
Lůžka akutní péče (bez lůžek novoroz.)	55 296	54 903	-393
Lůžka novorozenecká	2 176	2 186	10
Lůžka následné péče	6 702	6 573	-129
Celkem	64 174	63 662	-512

Využití celkové lůžkové kapacity nemocnic proti předešlému roku pokleslo o 2,8 dne na 263,6 dne, průměrná doba pobytu pacienta na lůžku se zkrátila o 0,2 dne na 7,7 dne. Výrazný pokles využití zaznamenala lůžka akutní (-3,6 dne), využití lůžek novorozeneckých v důsledku vyššího počtu narozených dětí vzrostlo velmi výrazně (o 14,3 dne). Využití ošetrovatelských lůžek se dlouhodobě nemění, udržuje se lehce pod hranici 320 dnů z roku. Prodloužení ošetrovací doby zaznamenala jen lůžka ošetrovatelská (o 0,5 dne).

Lůžka	Využití lůžek ve dnech maximální lůžkové kapacity		Využití lůžek v % skutečné lůžkové kapacity		Průměrná ošetrovací doba	
	2006	2007	2006	2007	2006	2007
Lůžka akutní péče (bez lůžek novoroz.)	259,5	255,9	76,0	75,6	7,1	7,0
Lůžka novorozenecká	279,4	293,7	78,6	82,5	5,5	5,1
Lůžka následné péče	319,4	318,6	90,3	89,9	44,4	44,9
Celkem	266,4	263,6	77,6	77,3	7,9	7,7

V členění podle zřizovatele odpovídalo v roce 2007 nejvyšší využití lůžek v % (využití skutečné lůžkové kapacity) nemocnicím spravovaným městem nebo obcí (78,8 %), které však vykazují 13,7 % podíl ošetrovatelských lůžek a nemocnicím přímo řízeným MZ (78,7 %), které poskytují specializovanou a úzce specializovanou péči nejtěžším pacientům. Městská a obecní zařízení vykazují i nejvyšší využití maximální lůžkové kapacity (278,2 dnů z roku).

Podle velikosti lůžkového fondu odpovídá dlouhodobě nejvyšší využití lůžek ve dnech maximální lůžkové kapacity i v % skutečné lůžkové kapacity malým nemocnicím s méně než 100 lůžek (294,2 dní z roku). Tato zařízení mají téměř polovinu lůžek vyčleněných pro ošetrovatelskou péči, o kterou rok od roku zájem vzrůstá.

Měřeno počtem ošetrovacích dnů je 27,6 % nemocniční lůžkové péče poskytováno v zařízeních přímo řízených MZ, 15,9 % v krajských nemocnicích, 7,1 % v nemocnicích měst nebo obcí a 47,5 % v privátních zařízeních. Tomu odpovídá i objem lůžkového fondu v těchto skupinách a zhruba ve stejném poměru jsou rozděleny i počty hospitalizovaných pacientů (viz následující tabulka).

Zřizovatel	Podíl lůžek v %	Hospitalizovaní			Ošetrovací dny		
		absolutně	podíl v %	na 10 000 obyv.	absolutně	podíl v %	na 10 000 obyv.
MZ	27,9	604 976	27,7	585,9	4 640 776	27,6	4 494,3
Kraj	15,3	342 450	15,7	331,6	2 673 917	15,9	2 589,5
Město, obec	6,8	142 654	6,5	138,2	1 202 645	7,1	1 164,7
Fyzická osoba, církev, jiná právnická osoba	47,8	1 065 741	48,7	1 032,1	7 990 118	47,5	7 737,9
Ostatní centrální orgány	2,2	31 220	1,4	30,2	314 834	1,9	304,9
Celkem	100,0	2 187 040	100,0	2 118,0	16 822 290	100,0	16 291,3

Počet hospitalizovaných v akutní nemocniční péči oproti roku 2007 vzrostl, naopak pokračoval trend poklesu počtu hospitalizovaných pacientů na lůžkách následné ošetrovatelské péče. Objem poskytované lůžkové péče (vyjádřeno počtem ošetrovacích dnů) klesl jak na lůžkách akutních, tak na lůžkách následné péče.

Činnost lůžek akutní péče (vč. lůžek novorozeneckých)	Hospitalizovaní	Ošetrovací dny
2004	2 185 781	15 939 574
2005	2 184 743	15 566 748
2006	2 144 936	14 997 986
2007	2 148 518	14 725 767

Činnost lůžek následné péče	Hospitalizovaní	Ošetrovací dny
2004	47 278	2 080 463
2005	49 177	2 141 077
2006	48 209	2 142 882
2007	46 690	2 096 523

Příčinou jsou nejen omezené finanční prostředky v důsledku nárůstu cen služeb, ale i rychle se rozvíjející léčebné postupy zkracující dobu pobytu pacienta na akutním lůžku a rozšiřující se síť zařízení domácí zdravotní péče (DZP). Její rozložení však není vyvážené, výrazně četnější jsou agentury DZP ve velkých městech, než na venkově. Na snížení objemu poskytované péče na lůžkách následné péče má pravděpodobně vliv i zákon o sociálních službách (zákon č. 108/2006 Sb.), který umožňuje osobám závislým na pomoci jiné fyzické osoby pobírání příspěvku na péči ve výši až 11 tis. Kč měsíčně (podle stupně závislosti).

Závěr

V roce 2007 se nepatrně zvýšil počet hospitalizací na akutních nemocničních lůžkách, o necelá dvě procenta klesl objem akutní nemocniční lůžkové péče (vyjádřeno počtem spotřebovaných ošetrovacích dnů). V důsledku toho došlo i k poklesu (o 3,6 dne) využití akutních lůžek. Ošetrovací doba na akutních lůžkách se téměř nezměnila (-0,1 dne).

Mírný pokles využití zaznamenala také lůžka ošetrovatelská (-0,8 dne). Průměrná doba pobytu pacientů na ošetrovatelských lůžkách se však prodloužila o půl dne.

Stejně jako v předchozím roce, i v roce 2007 výrazně vzrostlo využití novorozeneckých lůžek ve dnech maximální kapacity (+14,3 dne) i v % skutečné lůžkové kapacity (+3,9 %), což je stále ještě důsledek zvýšené plodnosti silných ročníků narozených v polovině 70. let minulého století.

Vypracovala: Mgr. Romana Malečková

Lůžkový fond nemocnic ČR v roce 2007

Zdravotnictví celkem

Obor	Lékaři	Lůžka	Hospitali- zovaní	Využití lůžek	Ošetř. doba
Interní	1 669,61	11 612	417 005	278,7	7,8
Kardiologický	189,43	842	49 927	262,5	4,5
Revmatologie	14,63	103	1 692	285,7	17,4
Diabetologický	16,25	56	1 751	288,5	9,2
Gastroenterologický	37,54	164	6 751	269,9	6,6
Klinické farmakologie	6,05	27	1 083	305,0	7,6
Geriatrický	39,76	393	6 300	277,8	17,3
Infekční	150,20	1 596	42 335	189,1	7,2
Tbc a respiračních nem.	200,82	1 562	39 320	251,0	10,0
Nervový	495,42	3 181	108 403	268,0	7,9
Psychiatrický	161,39	1 419	18 680	268,1	20,4
Nemoci z povolání	5,44	30	757	174,7	6,9
Dětský vč. novoroz.	680,33	4 928	270 090	246,8	4,5
Ženský vč. novoroz.	830,40	5 812	321 642	246,1	4,5
Samost. novoroz.úseky	129,53	833	39 220	315,5	6,7
Chirurgický ¹⁾	1 433,33	9 415	388 384	257,2	6,3
Neurochirurgický	161,90	676	27 265	283,0	7,0
Plastické chirurgie	51,57	309	13 324	214,1	5,0
Kardiochirurgický	241,23	642	16 518	249,4	9,7
Traumatologický	139,46	709	33 480	289,0	6,0
AR	709,05	869	32 138	282,6	7,5
Ortopedický	481,05	2 777	114 252	265,3	6,4
Urologický	257,42	1 676	82 395	249,5	5,1
Ušní, nosní, krční	309,18	1 680	89 155	221,3	4,2
Foniatrický	1,30	20	626	243,8	7,8
Oční	223,81	1 214	64 441	171,4	3,2
Stomatologický	34,32	215	8 505	203,8	5,2
Kožní	115,48	945	20 867	256,6	11,7
Klinické onkologie	67,84	333	16 563	297,2	6,1
Radiační onkologie	107,18	1 120	21 273	224,4	11,8
Nefrologický	20,26	112	4 958	268,2	6,1
Klinické hematologie	57,42	180	4 573	273,8	10,8
Protetický	0,50	30	237	148,5	18,8
Rehabilitační	129,96	1 410	24 967	295,5	16,5
Nukleární medicíny	11,90	114	2 952	205,4	7,9
Léčba popálenin	30,55	147	2 618	238,5	13,9
Intenzivní péče	88,17	265	19 068	270,9	3,8
Pracovní lékařství	2,30	18	513	245,6	8,6
Následné ošetř. péče	278,52	6 228	41 702	317,9	47,5
Celkem	9 580,50	63 662	2 187 040	263,3	7,7

¹⁾ chirurgie: včetně hrudní chirurgie, cévní chirurgie, dětské chirurgie

Využití lůžkového fondu nemocnic v České republice v roce 2007

Zdravotnictví celkem

a) podle velikosti lůžkového fondu

Zařízení s počtem lůžek	Počet zařízení	Využití lůžek ve dnech	Využití lůžek v %	Průměrná ošetrovací doba	Prostoj lůžka schopného provozu	Lůžka celkem	z toho lůžka násled. a oš. péče	% lůž. násled. a oš. péče z celku
do 99	46	294,2	81,6	12,5	2,8	2 340	1 101	47,1
100 - 199	49	281,2	79,4	10,7	2,8	7 207	2 567	35,6
200 - 299	26	272,2	77,9	7,5	2,1	6 250	639	10,2
300 - 499	33	264,8	77,0	6,9	2,1	13 007	860	6,6
500 - 699	17	252,9	74,4	6,8	2,3	9 551	628	6,6
700 - 999	9	266,4	77,7	7,8	2,2	7 597	609	8,0
1 000 +	12	253,1	77,3	7,5	2,2	17 710	169	1,0
Celkem	192	263,6	77,3	7,7	2,3	63 662	6 573	10,3

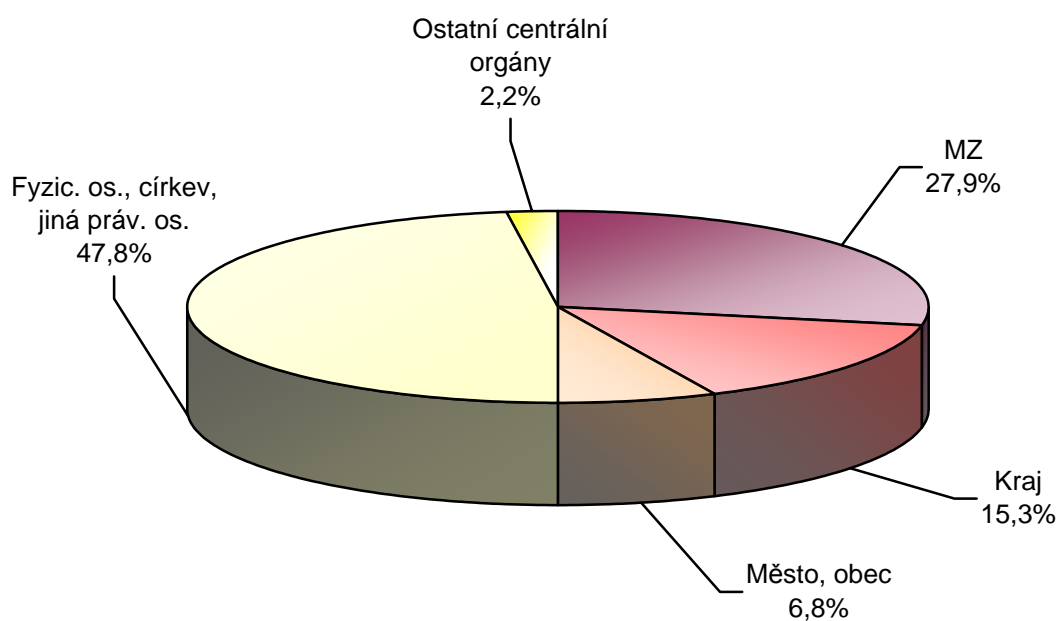
b) podle zřizovatele

Zřizovatel	Počet zařízení	Využití lůžek ve dnech	Využití lůžek v %	Průměrná ošetrovací doba	Prostoj lůžka schopného provozu	Lůžka celkem	z toho lůžka násled. a oš. péče	% lůž. násled. a oš. péče z celku
MZ	20	260,3	78,7	7,7	2,1	17 774	254	1,4
Kraj	25	274,6	78,7	7,8	2,1	9 718	1 428	14,7
Město, obec	20	278,2	78,8	8,4	2,3	4 309	591	13,7
Fyzic. os., církev, jiná práv. os.	122	261,8	76,5	7,5	2,3	30 452	4 258	14,0
Zdravotnictví bez ost. centr. org.	187	264,5	77,8	7,6	2,2	62 253	6 531	10,5
Ostatní centrální orgány	5	223,4	64,7	10,1	5,5	1 409	42	3,0
Zdravotnictví celkem	192	263,6	77,3	7,7	2,3	63 662	6 573	10,3

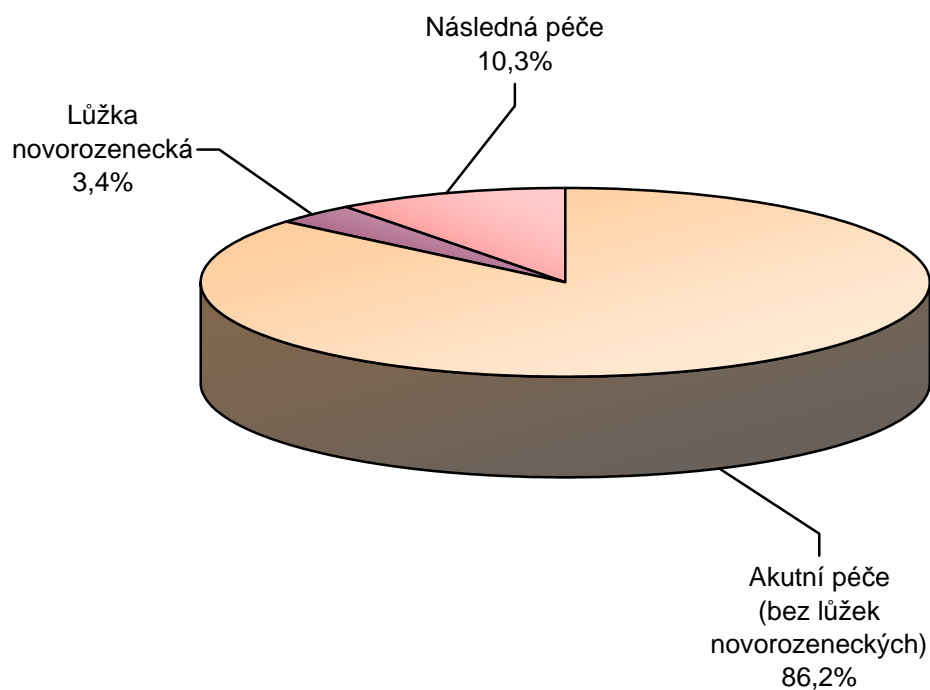
c) podle druhu poskytované péče

Druh péče	Počet lůžek	Využití lůžek ve dnech	Využití lůžek v %	Průměrná ošetrovací doba	Prostoj lůžka schopného provozu
Akutní péče (bez lůžek novorozeneckých)	54 903	255,9	75,6	7,0	2,2
Lůžka novorozenecká	2 186	293,7	82,5	5,1	1,1
Následná péče	6 573	318,6	89,9	44,9	5,0
Celkem	63 662	263,6	77,3	7,7	2,3

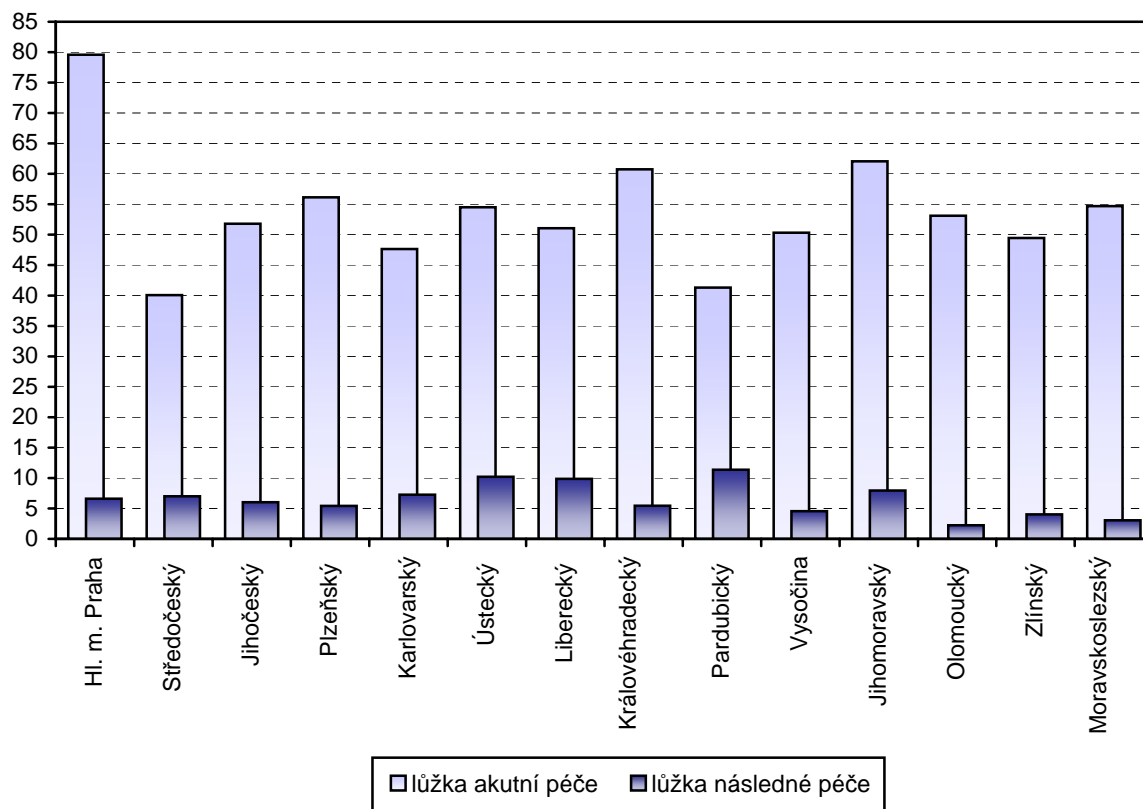
Rozložení nemocničních lůžek podle zřizovatele v roce 2007



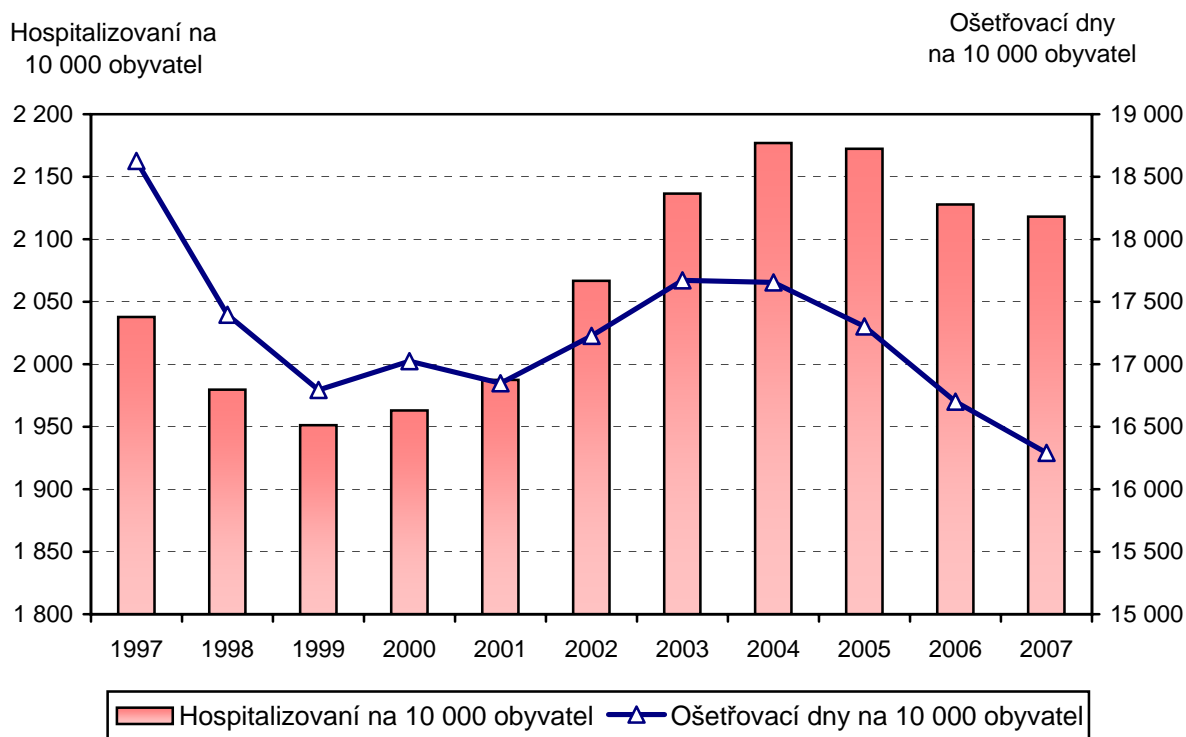
Rozložení nemocničních lůžek podle druhu poskytované péče v roce 2007



Nemocniční lůžka akutní a následné péče (na 10 000 obyvatel) - rok 2007



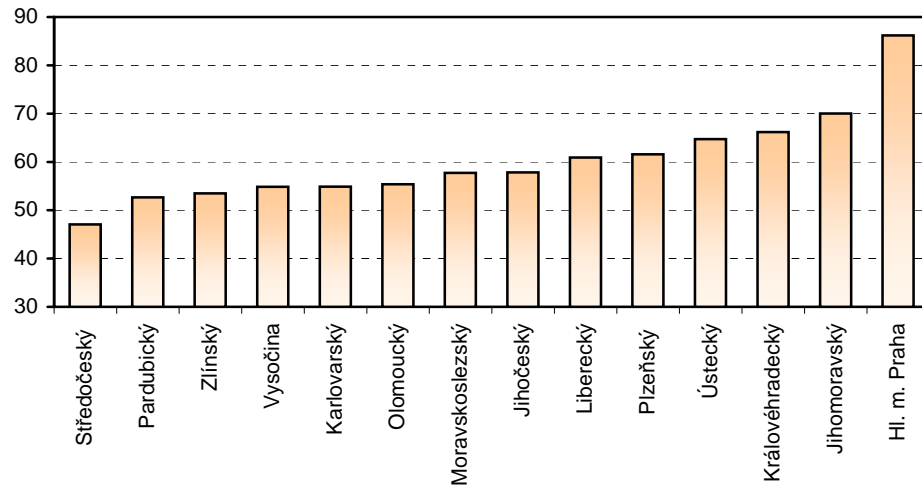
Vývoj počtu hospitalizovaných a objemu poskytované nemocniční péče v letech 1997 - 2007



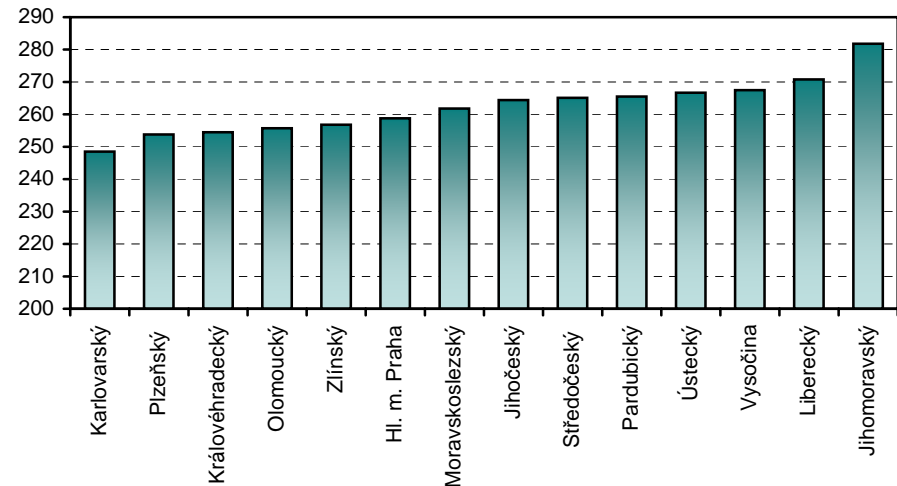
Lůžkový fond nemocnic České republiky a jeho využití v roce 2007

Zdravotnictví celkem

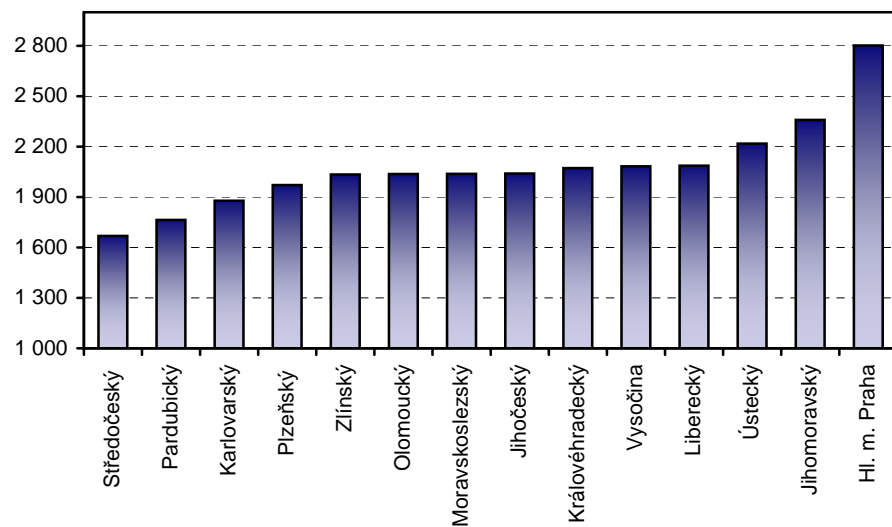
Lůžka na 10 000 obyvatel



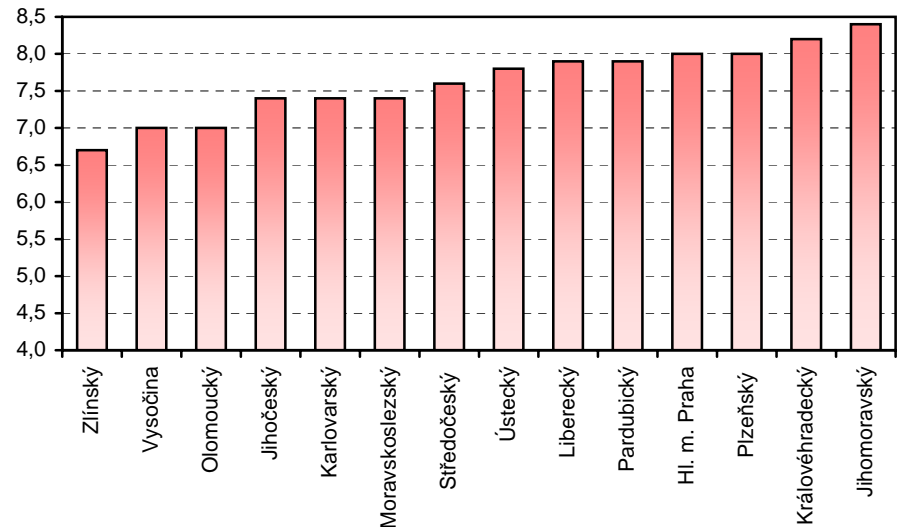
Využití lůžek ve dnech



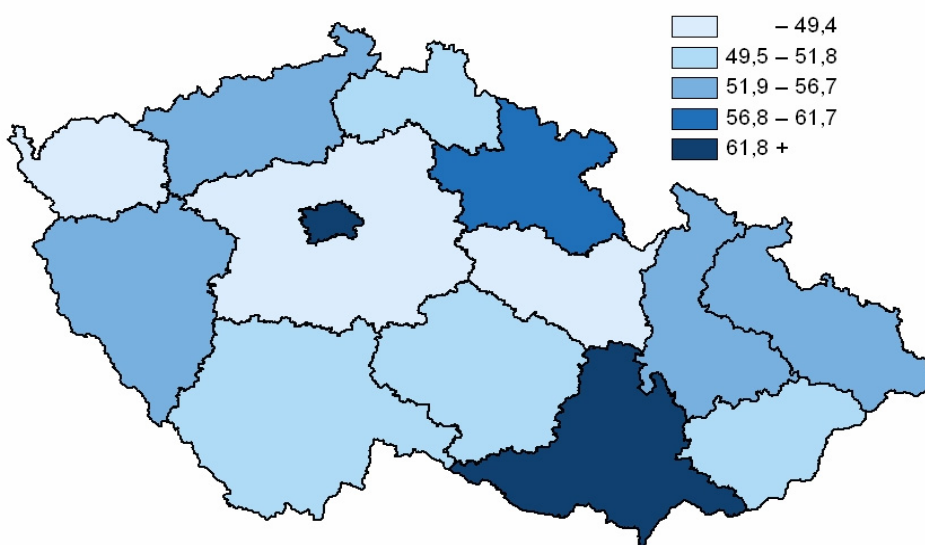
Hospitalizovaní na 10 000 obyvatel



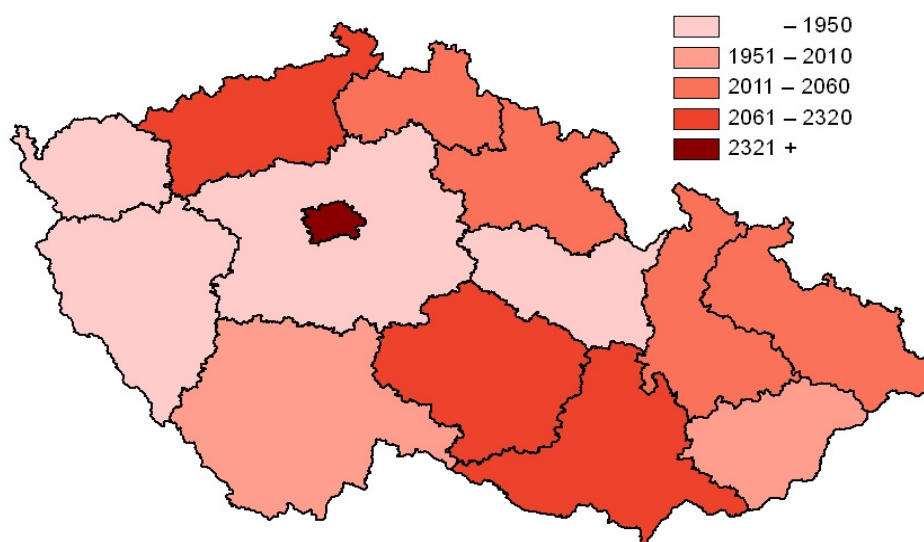
Průměrná ošetrovací doba



Akutní lůžka v nemocnicích na 10 000 obyvatel k 31. 12. 2007



Hospitalizovaní na akutních lůžkách v nemocnicích na 10 000 obyvatel k 31. 12. 2007



Nemocnice v České republice k 31. 12. 2007

