

Praha 26.2.2003

10

Hospitalizovaní a zemřelí na zlomeniny proximálního femuru^{*)} (zlomeniny krčku stehenní kosti) v ČR v letech 1992 - 2001

Tato aktuální informace navazuje na aktuální informaci (AI) č. 24 z roku 2001 a AI č. 15 z roku 2002. Doplnjuje je o data za další zpracovaný rok - 2001.

Počet hospitalizací na zlomeniny proximálního femuru (diagnóza 820 v MKN-9, dg. S72.0 - S72.2 v MKN-10) se v nemocnicích České republiky v roce 2001 proti minulému roku u mužů o 122 případy snížil, u žen se naopak o 629 případů zvýšil. Celkem bylo hospitalizováno 17 688 pacientů.

Průměrná ošetrovací doba, klesla ve srovnání s rokem 2000 o dvě desetiny dne, pacienti strávili v nemocnici průměrně 15,9 dne. Proti roku 1992 se postupně snížila na téměř jednu polovinu.

Hospitalizovanost v přepočtu na 100 000 obyvatel klesla proti roku 2000 u mužů ze 105,6 na 103,2 případu, u žen stoupla z 225,7 na 237,8 případu. U obyvatel ve věku nad 80 let byla specifická hospitalizovanost stejně jako v předchozích letech nejvyšší. V roce 2001 byli na tyto fraktury hospitalizováni každý šedesátý muž a každá třicátá žena.

V nemocnicích zemřelo v roce 2001 s touto základní hospitalizační diagnózou 1019 pacientů. Letalita (tj. počet zemřelých na 100 hospitalizovaných) činila 5,8 a v porovnání s rokem 1992, kdy její hodnota přesahovala 15 případů, se tedy výrazně snížila.

Celkem zemřeli v roce 2001 na tyto zlomeniny v České republice 322 muži a 828 žen.

V tabulce s počtem zemřelých a specifickou úmrtností jsou použita data o zemřelých v ČR, která našemu ústavu poskytuje každoročně Český statistický úřad. Jsou zde zahrnuti všichni zemřelí (tedy nejen v nemocnicích) na uvedenou diagnózu.

Vzhledem k tomu, že zlomeniny proximálního femuru jsou v převážné většině důsledkem osteoporózy, je nutné se z lékařského hlediska zaměřit na její prevenci, a to především u žen vyššího věku, kde je výskyt těchto fraktur, jak ze statistiky vyplývá, nejvyšší.

Vypracovala: Miloslava Bernatová

^{*)} Správnější název je zlomeniny proximálního femuru, protože přesněji jde o zlomeniny krčku stehenní kosti a zlomeniny nad a pod krčkem.

**Hospitalizace na zlomeniny proximálního femuru v nemocnicích ČR
v letech 1992 - 2001**

Rok	Počet případů hospitalizace			Průměrná ošetřovací doba (ve dnech)	Počet úmrtí v nemocnicích	
	muži	ženy	celkem		absolutně	na 100 hospitalizo- vaných
1992	3 688	7 216	10 904	29,2	1 658	15,2
1993	3 673	7 971	11 644	27,0	1 518	13,0
1994	3 823	8 165	11 988	23,9	1 392	11,6
1995	4 384	9 295	13 679	20,8	1 435	10,5
1996	4 770	10 605	15 375	20,4	1 434	9,3
1997	4 761	10 627	15 388	18,4	1 227	8,0
1998	5 402	12 314	17 716	17,0	1 190	6,7
1999	5 347	12 361	17 708	15,6	1 088	6,1
2000	5 279	11 902	17 181	16,1	963	5,6
2001	5 157	12 531	17 688	15,9	1 019	5,8

Počet hospitalizací a specifická hospitalizovanost na zlomeniny proximálního femuru v ČR v letech 1992 - 2001

Rok	Pohl.	Počet hospitalizací						Specifická hospitalizovanost					
		věková skupina					celkem	věková skupina					celkem
		0 - 49	50 - 59	60 - 69	70 - 79	80 +		0 - 49	50 - 59	60 - 69	70 - 79	80 +	
1992	M	933	459	771	775	750	3 688	24,8	90,6	172,3	367,5	945,9	73,6
	Ž	293	304	1 104	2 111	3 404	7 216	8,0	55,7	191,5	607,6	1 795,8	135,9
1993	M	956	410	689	810	808	3 673	25,4	79,2	155,7	373,5	986,3	73,2
	Ž	330	272	1 152	2 391	3 826	7 971	9,1	48,9	203,6	671,6	1 963,7	150,0
1994	M	1 184	477	651	706	805	3 823	31,6	89,0	149,1	317,2	955,8	76,1
	Ž	379	311	1 129	2 344	4 002	8 165	10,5	54,2	204,0	643,2	2 011,6	153,6
1995	M	1 323	533	674	908	946	4 384	35,5	96,1	156,6	395,3	1 126,3	87,3
	Ž	377	368	1 266	2 726	4 558	9 295	10,5	62,2	233,8	724,5	2 302,0	175,0
1996	M	1 314	613	755	1 077	1 011	4 770	35,6	105,8	178,2	448,1	1 257,4	95,1
	Ž	456	434	1 397	3 286	5 032	10 605	12,8	70,3	263,8	834,1	2 640,4	200,1
1997	M	1 223	605	788	1 113	1 032	4 761	33,5	98,6	188,8	441,4	1 360,9	95,0
	Ž	410	420	1 149	3 607	5 041	10 627	11,6	64,5	221,5	871,4	2 792,2	200,8
1998	M	1 312	715	886	1 336	1 153	5 402	36,3	110,7	214,7	506,2	1 614,6	107,9
	Ž	332	525	1 404	4 408	5 645	12 314	9,5	76,8	275,4	1 016,1	3 310,9	232,9
1999	M	1 067	728	814	1 514	1 224	5 347	29,8	108,1	198,8	554,4	1 746,8	106,9
	Ž	330	509	1 313	4 695	5 514	12 361	9,6	71,6	260,9	1 049,7	3 311,0	234,1
2000	M	964	749	840	1 506	1 220	5 279	27,2	107,6	204,9	540,8	1 670,9	105,6
	Ž	274	514	1 230	4 583	5 301	11 902	8,0	70,1	245,9	1 013,2	3 093,1	225,7
2001	M	828	673	787	1 541	1 328	5 157	23,5	95,3	191,3	549,2	1 776,9	103,2
	Ž	277	465	1 171	4 691	5 927	12 531	8,2	62,6	234,3	1 033,8	3 386,3	237,8

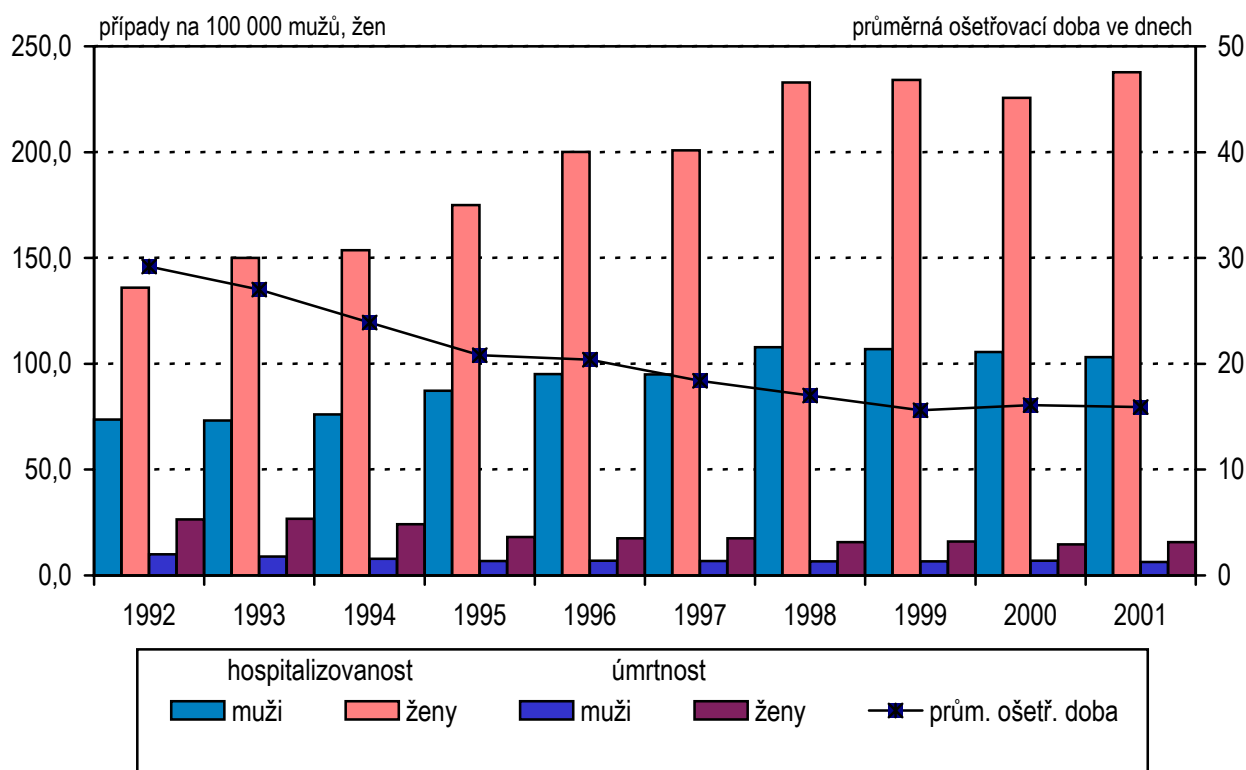
Pozn.: Specifická hospitalizovanost je počet hospitalizací na 100 000 obyvatel příslušné věkové skupiny a pohlaví.

Počet zemřelých a specifická úmrtnost na zlomeniny proximálního femuru v ČR v letech 1992 - 2001

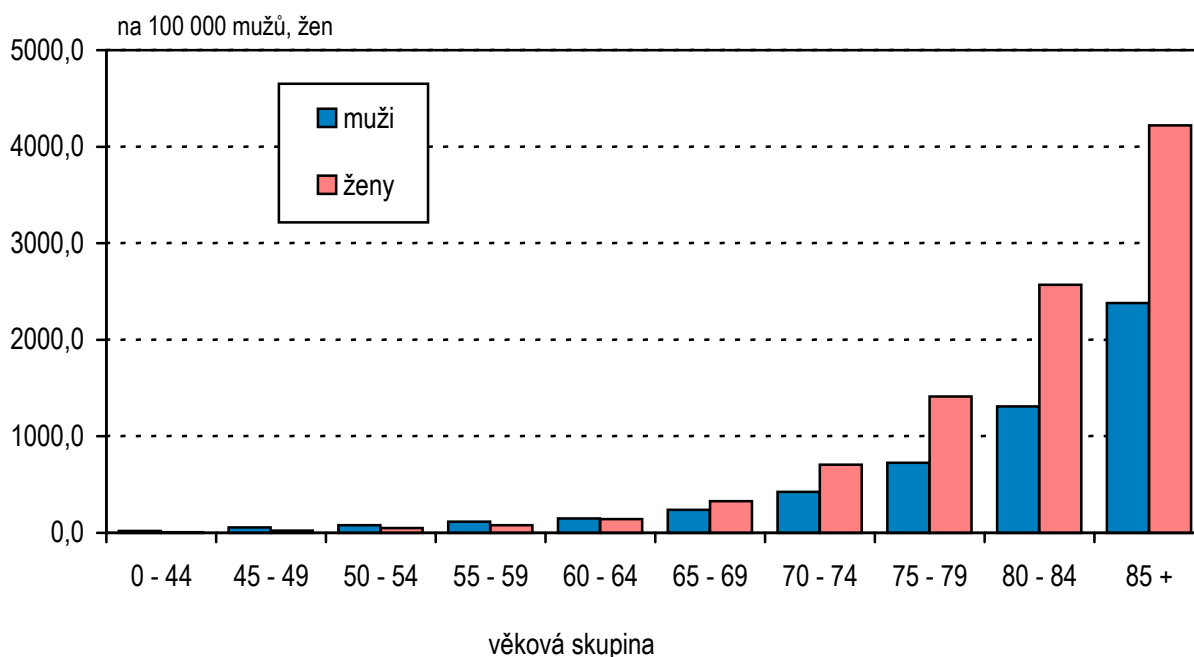
Rok	Pohl.	Počet zemřelých						Specifická úmrtnost					
		věková skupina					celkem	věková skupina					celkem
		0 - 49	50 - 59	60 - 69	70 - 79	80 +		0 - 49	50 - 59	60 - 69	70 - 79	80 +	
1992	M	3	11	58	141	290	503	0,1	2,2	13,0	66,9	365,7	10,0
	Ž	4	9	63	270	1 061	1 407	0,1	1,6	10,9	77,7	559,7	26,5
1993	M	4	7	43	113	282	449	0,1	1,4	9,7	52,1	344,2	8,9
	Ž	1	7	54	297	1 061	1 420	0,0	1,3	9,5	83,4	544,5	26,7
1994	M	8	9	46	80	255	398	0,2	1,7	10,5	35,9	302,8	7,9
	Ž	1	5	52	245	981	1 284	0,0	0,9	9,4	67,2	493,1	24,2
1995	M	6	11	32	92	199	340	0,2	2,0	7,4	40,0	236,9	6,8
	Ž	2	2	29	186	742	961	0,1	0,3	5,4	49,4	374,7	18,1
1996	M	4	12	35	89	213	353	0,1	2,1	8,3	37,0	264,9	7,0
	Ž	1	8	24	193	704	930	0,0	1,3	4,5	49,0	369,4	17,5
1997	M	10	5	31	103	190	339	0,3	0,8	7,4	40,9	250,6	6,8
	Ž	2	5	20	195	702	924	0,1	0,8	3,9	47,1	388,8	17,5
1998	M	2	4	29	107	195	337	0,1	0,6	7,0	40,5	273,1	6,7
	Ž	-	4	28	176	620	828	-	0,6	5,5	40,6	363,6	15,7
1999	M	3	6	22	114	187	332	0,1	0,9	5,4	41,7	266,9	6,6
	Ž	3	3	22	195	628	851	0,1	0,4	4,4	43,6	377,1	16,1
2000	M	5	8	32	99	201	345	0,1	1,1	7,8	35,5	275,3	6,9
	Ž	-	1	30	190	548	769	-	0,1	6,0	42,0	319,8	14,6
2001	M	4	6	31	91	190	322	0,1	0,8	7,5	32,4	254,2	6,4
	Ž	1	1	22	207	597	828	0,0	0,1	4,4	45,6	341,1	15,7

Pozn.: Data o zemřelých poskytl ČSÚ. Specifická úmrtnost je počet zemřelých na 100 000 obyvatel příslušné věkové skupiny a pohlaví.

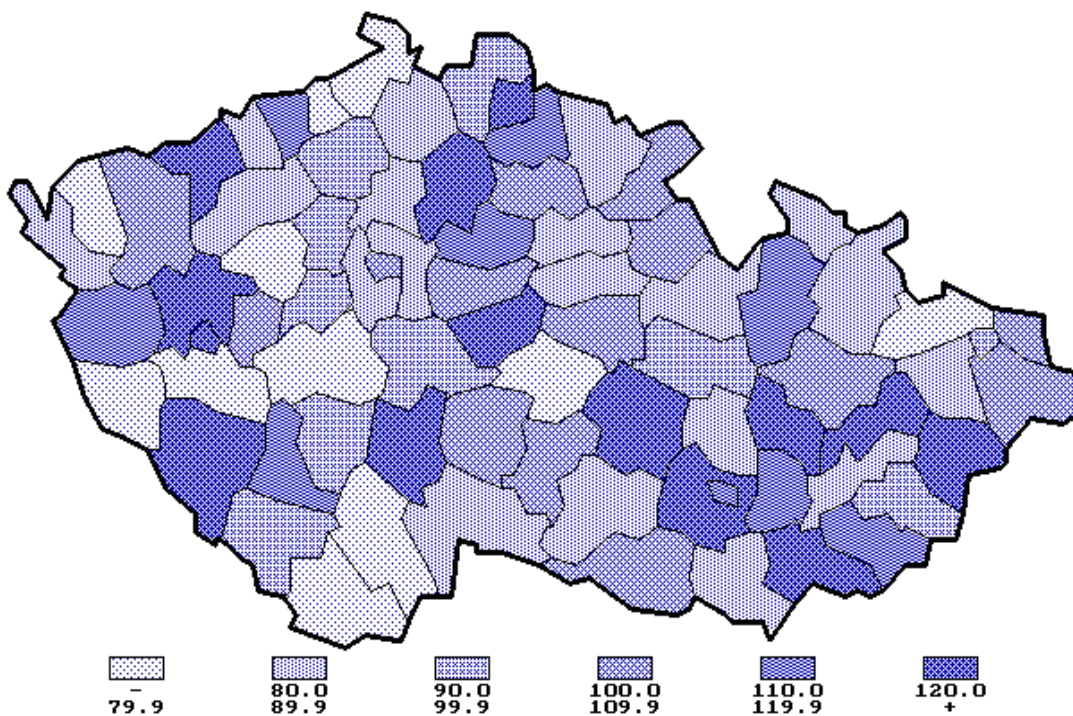
Vývoj hospitalizovanosti, úmrtnosti a průměrné ošetrovací doby na zlomeniny proximálního femuru v letech 1992 - 2001



Specifická hospitalizovanost na zlomeniny proximálního femuru v roce 2001



**Hospitalizovanost na zlomeniny proximálního femuru na 100 000 mužů
v roce 2001**



**Hospitalizovanost na zlomeniny proximálního femuru na 100 000 žen
v roce 2001**

