



Praha 25. 6. 2009

25

Evropské výběrové šetření o zdravotním stavu v ČR - EHIS CR
Charakteristika souboru respondentů

European Health Interview Survey in CR - EHIS CR
Characteristics of respondents

Souhrn

Aktuální informace popisuje strukturu souboru respondentů s ohledem na základní sociodemografické charakteristiky, jako jsou pohlaví, věk, vzdělání, rodinný stav, ekonomická aktivita, občanství a země narození, region a velikostní skupina obce, typ domácnosti, její velikost a příjem. U vybraných charakteristik srovnává strukturu respondentů se strukturou celé populace (dle dat Českého statistického úřadu) a upřesňuje metodu výpočtu vah, sloužících k očištění odchylek složení souboru respondentů a celé populace.

Summary

Topical Information describes the structure of sample of respondents regarding the basic demographic characteristics, such as gender, age, education, marital status, economic activity, citizenship and country of birth, region and the size of municipality and finally type of household, its size and income. For selected characteristics compares the structure of sample with structure of the whole population (according to the Czech Statistical Office data). At the same time it specifies the methodology of computation of weights, introduced in order to adjust the differences in both structures.

V rámci šetření EHIS byly provedeny rozhovory s 1 955 respondenty, z toho bylo 940 mužů a 1 015 žen. Ve srovnání se strukturou osob ČR k 1. 7. 2008 je podíl mužů a žen zhruba stejný jako v celé populaci ČR, z tohoto pohledu je tedy soubor reprezentativní.

Věk

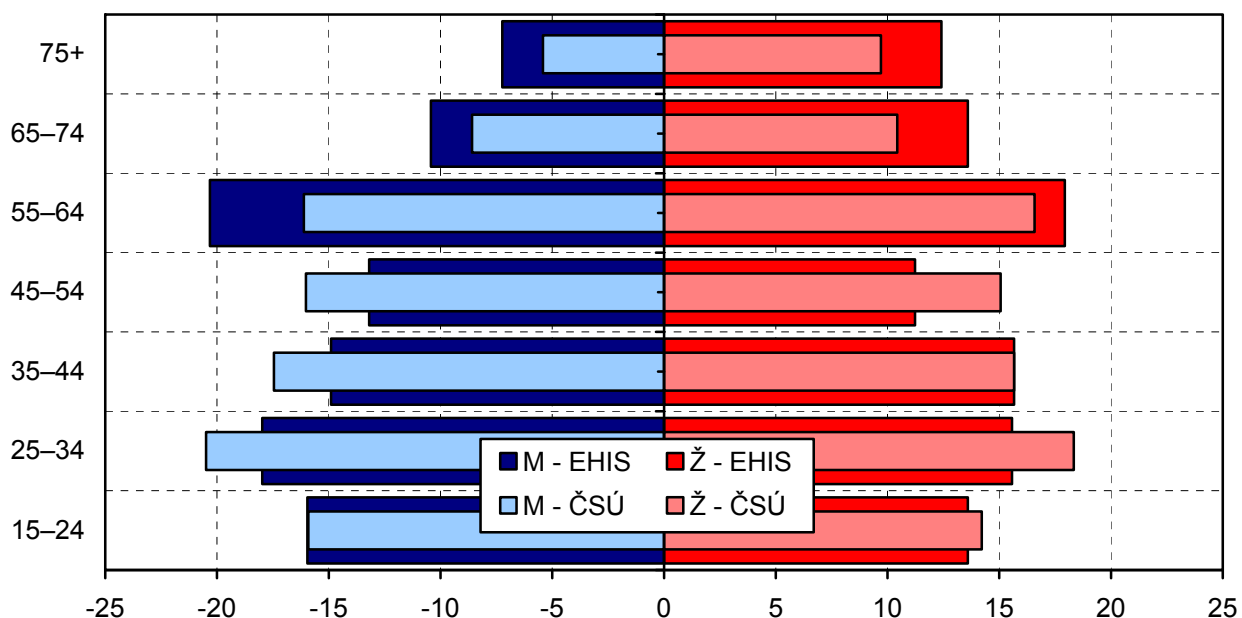
Pokud sledujeme skladbu respondentů podle věku, zaznamenáváme jisté odchylky od struktury celé populace. Nejvýraznější rozdíly zaznamenáváme u mužů i žen ve věku 45–54 let, které byly v souboru respondentů zastoupeny o 3,3 procentní body méně, tj. pouze ze 78 % a dále u osob ve věku nad 75 let, které byly naopak zastoupeny zhruba o 2 procentní body, tj. 30 % více než v celé populaci. Tyto rozdíly plynou z odlišností v míře účasti jednotlivých věkových kategorií osob (viz předchozí AI č. 08/2009) a jsou natolik výrazné, že soubor nelze považovat v tomto ohledu za reprezentativní.

Z tohoto důvodu byly vypočítány váhy, kterými budou získaná data při dalších výpočtech upravena tak, aby soubor odpovídal svojí strukturou celé populaci.

Tab. 1: Struktura respondentů podle pohlaví a věku

Věk	Muži				Ženy				Celkem			
	EHIS		ČSÚ	EHIS/ ČSÚ	EHIS		ČSÚ	EHIS/ ČSÚ	EHIS		ČSÚ	EHIS/ ČSÚ
	počet	%	%		počet	%	%		počet	%	%	
15–24	150	16,0	15,9	1,00	138	13,6	14,2	0,96	288	14,7	15,0	0,98
25–34	169	18,0	20,5	0,88	158	15,6	18,3	0,85	327	16,7	19,4	0,86
35–44	140	14,9	17,5	0,85	159	15,7	15,7	1,00	299	15,3	16,5	0,93
45–54	124	13,2	16,0	0,82	114	11,2	15,1	0,75	238	12,2	15,5	0,78
55–64	191	20,3	16,1	1,26	182	17,9	16,6	1,08	373	19,1	16,4	1,17
65–74	98	10,4	8,6	1,21	138	13,6	10,4	1,30	236	12,1	9,5	1,27
75+	68	7,2	5,4	1,34	126	12,4	9,7	1,28	194	9,9	7,6	1,30
Celkem	940	100,0	100,0		1 015	100,0	100,0		1 955	100,0	100,0	

Graf 1: Struktura respondentů podle pohlaví a věku



Výpočet vah byl proveden v pěti krocích

1) u všech 4 000 vylosovaných osob byla určena pravděpodobnosti výběru obce a pravděpodobnost výběru respondenta v dané obci

2) u 1 955 osob, se kterými byl proveden rozhovor byla váha vypočtená v kroku 1 upravena s ohledem na míru účasti v šetření

3) váha vypočítaná v kroku 3 je korigována tak, aby celková struktura respondentů odpovídala populaci ČR 15+ z hlediska pohlaví a věku (15–24, 25–34, 35–44, 45–54, 55–64, 65–74, 75+) a dále tak, aby součet vah respondentů odpovídal populaci 15+ k 31. 12. 2007

4) některé vypočtené váhy jsou příliš malé nebo naopak velké. Proto váhy alespoň 3x menší než průměrná váha byly zaokrouhleny na hodnotu průměr/3 a váhy alespoň 3x nad průměrnou váhou byly zaokrouhleny na hodnotu průměr*3 (takto byla „oseknuta“ 3 % všech vah)

5) váha vypočtená v kroku 4 je opět upravena tak, aby celkový součet vah a složení dle pohlaví a věku souhlasilo s populací ČR 15+ k 31. 12. 2007 a váhy byly rovněž zaokrouhleny na 4 desetinná místa

Tab. 2: Vážená struktura respondentů podle pohlaví a věku

Věk	Muži				Ženy				Celkem			
	EHIS		ČSÚ	EHIS/ ČSÚ	EHIS		ČSÚ	EHIS/ ČSÚ	ČSÚ		ČSÚ	EHIS/ ČSÚ
	počet	%	%		počet	%	%		počet	%		
15–24	168	17,7	15,9	1,11	161	16,0	14,2	1,13	329	16,8	15,0	1,12
25–34	205	21,6	20,5	1,05	186	18,5	18,3	1,01	391	20,0	19,4	1,03
35–44	149	15,7	17,5	0,90	166	16,5	15,7	1,05	315	16,1	16,5	0,97
45–54	152	16,0	16,0	1,00	141	14,0	15,1	0,93	293	15,0	15,5	0,96
55–64	159	16,7	16,1	1,04	162	16,1	16,6	0,97	321	16,4	16,4	1,00
65–74	71	7,5	8,6	0,87	99	9,8	10,4	0,94	170	8,7	9,5	0,91
75+	46	4,8	5,4	0,89	91	9,0	9,7	0,93	137	7,0	7,6	0,92
Celkem	950	100,0	100,0		1 006	100,0	100,0		1 956	100,0	100,0	

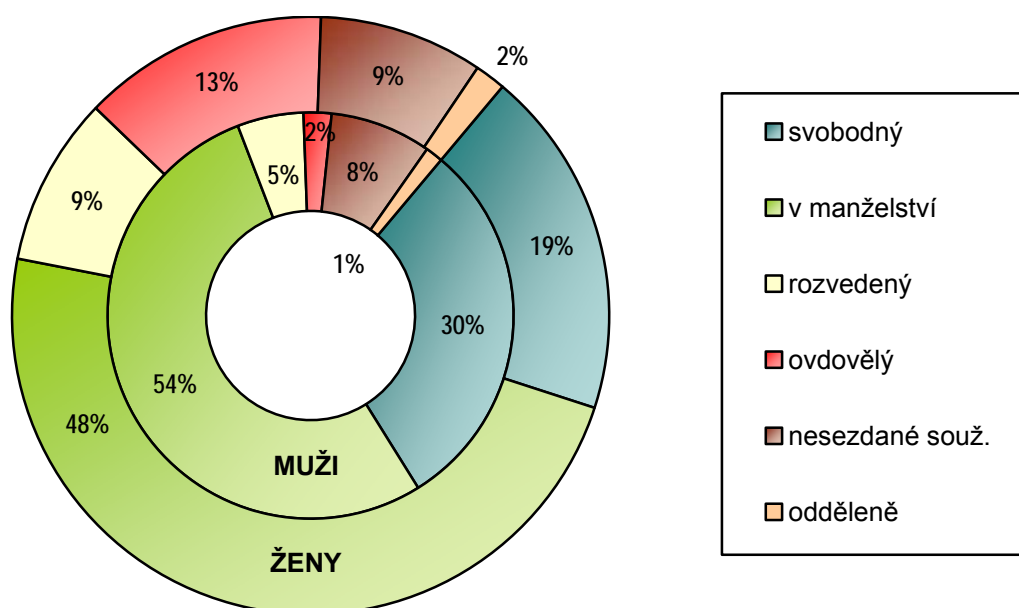
Data z ČSÚ jsou za populaci k 1. 7. 2008

Tabulka 2 prezentuje strukturu respondentů po zohlednění vah. Je zřejmé, že převážná struktura výběrového souboru se mnohem více podobá struktuře celé populace, odchylky jsou pouze minimální v řádu max. 2 procentních bodů.

Rodinný stav

Z celkového počtu mužů žije 54 % v manželství, u žen je tento podíl nižší (48 %) a častěji jsou zde zastoupeny osoby ovdovělé (13 % oproti 2 % u mužů). V šetření jsme, vedle rodinného stavu de iure, zjišťovali také rodinný stav de facto, tzn., zda žije respondent v nesezdaném soužití (žije v jedné domácnosti s partnerem jako by byli manželé). Na tuto otázku měly odpovědět všechny osoby, které neuvedly, že jsou sezené a žijí s manželem/manželkou (a zároveň neuvedly že žijí v domácnosti sami). Celkem bylo evidováno 165 osob žijících v takovém typu soužití. Nejvyšší podíl nesezdaných soužití byl zaznamenán u rozvedených mužů (34 %) a svobodných žen (23 %). Osoby ovdovělé žily v nesezdaném soužití pouze výjimečně.

Graf 2: Struktura respondentů podle pohlaví a rodinného stavu „de facto“



Tab. 3: Respondenti podle pohlaví a rodinného stavu

Rodinný stav	Muži			Ženy		
	celkem	z toho NS	% v NS	celkem	z toho NS	% v NS
svobodný	330	46	13,9	244	56	23,0
žijící s manželem	504	-		482	-	
žijící odděleně	16	2	12,5	18	1	5,6
rozvedený	74	25	33,8	118	26	22,0
ovdovělý	24	3	12,5	140	6	4,3
celkem	948	76		1 002	89	

Pokud srovnáme strukturu respondentů podle rodinného stavu se strukturou celé populace (k 31. 12. 2007), zaznamenáváme v souboru respondentů podhodnocení počtu rozvedených mužů, kteří byli mezi dotázanými zastoupeni 7,8 %, zatímco v populaci ve věku 15 let a více jsou tyto osoby zastoupeny více než 10 %. Jejich nižší zastoupení v souboru respondentů je patrně dáno tím, že jsou hůře k zastizení v místě bydliště.

Tab. 4: Struktura respondentů podle rodinného stavu

Věk	Muži				Ženy				Celkem			
	EHIS		ČSÚ	EHIS/ ČSÚ	EHIS		ČSÚ	EHIS/ ČSÚ	EHIS		ČSÚ	EHIS/ ČSÚ
	počet	%	%		počet	%	%		počet	%	%	
svobodní	330	34,8	33,8	1,03	244	24,4	23,9	1,02	574	29,4	28,7	1,03
ženatí	520	54,9	53,3	1,03	500	49,9	50,0	1,00	1 020	52,3	51,6	1,01
rozvedení	74	7,8	10,2	0,76	118	11,8	12,2	0,96	192	9,8	11,3	0,87
ovdovělí	24	2,5	2,8	0,92	140	14,0	13,9	1,01	164	8,4	8,5	0,99

Data z ČSÚ jsou za populaci k 31. 12. 2007

Vzdělání

Vzdělanostní struktura respondentů zhruba odpovídá struktuře celé populace, mírné odchylky zaznamenáváme pouze u osob s vyšším vzděláním, které jsou u mužů nadhodnoceny, u žen naopak mírně podhodnoceny.

Mezi respondenty bylo 10 % osob s vyšším vzděláním, více než 2/3 představují osoby se středoškolským vzděláním, zhruba pětina respondentů má základní vzdělání, pouze minimum osob bylo zcela bez vzdělání.

Tab. 5: Struktura respondentů podle vzdělání

Věk	Muži				Ženy				Celkem			
	EHIS		ČSÚ	EHIS/ ČSÚ	EHIS		ČSÚ	EHIS/ ČSÚ	EHIS		ČSÚ	EHIS/ ČSÚ
	počet	%	%		počet	%	%		počet	%	%	
základní a bez vzdělání	131	13,5	14,0	0,96	246	24,3	23,7	1,03	377	19,3	18,7	1,03
střední bez maturity	400	43,2	42,8	1,01	307	30,3	28,7	1,06	707	36,2	35,8	1,01
střední s maturitou	298	30,3	31,9	0,95	369	36,4	37,1	0,98	667	34,2	33,8	1,01
vyšší	105	13,0	11,2	1,16	91	9,0	10,6	0,85	196	10,0	11,7	0,85

*Data za ČSÚ pocházejí z VŠPS, průměr za rok 2008

Ekonomická aktivita

Podíl pracujících osob v souboru respondentů byl mírně nižší než v celé populaci, rozdíl je patrný zejména u mužů. Lze tedy říci, že v souboru respondentů jsou výrazně podhodnoceni zaměstnaní muži, což vyplývá z jejich nižší ochoty účastnit se šetření a nižší pravděpodobnosti být zastiženi tazatelem. Naproti tomu výrazně častěji (celkem 30 procenty) jsou v souboru zastoupeni důchodci. Nezaměstnaní tvořili necelá 3 % respondentů, studenti zhruba 10 %.

Tab. 6: Struktura souboru respondentů podle ekonomické aktivity

Věk	Muži				Ženy				Celkem			
	EHIS		ČSÚ	EHIS/ ČSÚ	EHIS		ČSÚ	EHIS/ ČSÚ	EHIS		ČSÚ	EHIS/ ČSÚ
	počet	%	%		počet	%	%		počet	%	%	
zaměstnaný	556	59,1	65,8	0,90	439	43,3	46,6	0,93	995	50,9	55,9	0,91
nezaměstnaný	28	3,0	2,4	1,26	28	2,8	2,8	1,00	56	2,9	2,6	1,11
důchodce	231	24,6	15,8	1,55	363	35,8	27,1	1,32	594	30,4	21,6	1,40
student	102	10,9	9,5	1,14	89	8,8	9,1	0,96	191	9,8	9,3	1,05
jiné	23	2,4	6,4	0,38	96	9,5	14,4	0,65	119	6,1	10,6	0,58

*Data za ČSÚ pocházejí z VŠPS, průměr za rok 2008

Ze všech osob, které pracují nebo někdy pracovaly (zhruba 89 % respondentů) jich 90 % pracuje/pracovalo jako zaměstnanec (z toho 90 % v trvalém pracovním poměru, zbývajících 10 % se smlouvou na dobu určitou), v 9 % se jednalo o osoby samostatně výdělečně činné. Ve zhruba 95 % zaměstnanci pracovali na plný úvazek.

Kraj, velikost obce

Zastoupení respondentů z hlediska krajů souvisí s mírou účasti respondentů v jednotlivých regionech. Určitou roli zde také sehrává nekompletní pokrytí souboru respondentů tazateli ve vybraných lokalitách, které má za následek např. podhodnocení počtu respondentů ve Zlínském kraji.

Tab.7: Struktura souboru respondentů podle krajů

Kraj	EHIS		ČSÚ	EHIS/ČSÚ
	počet	%	%	
Hlavní město Praha	119	6,1	11,7	0,52
Středočeský kraj	244	12,5	11,7	1,07
Jihočeský kraj	109	5,6	6,1	0,92
Plzeňský kraj	121	6,2	5,4	1,14
Karlovarský kraj	100	5,1	3,0	1,73
Ústecký kraj	155	7,9	8,0	0,99
Liberecký kraj	108	5,5	4,2	1,32
Královéhradecký kraj	101	5,2	5,3	0,97
Pardubický kraj	95	4,9	4,9	0,99
Vysočina	127	6,5	4,9	1,32
Jihomoravský kraj	230	11,8	11,0	1,07
Olomoucký kraj	141	7,2	6,2	1,17
Zlínský kraj	98	5,0	5,7	0,88
Moravskoslezský kraj	207	10,6	12,0	0,88

Data z ČSÚ jsou za populaci k 1.7.2008

Nejvyšší míra účasti byla zaznamenána v kraji Karlovarském a Vysočina, což se odráží ve výrazně vyšším zastoupení respondentů z těchto lokalit. Naopak nejvíce početně podhodnoceni jsou respondenti z kraje Hl. m. Praha, kde byla míra účasti zhruba 50 %.

K regionálnímu složení se váže i struktura souboru respondentů podle velikostní skupiny obce. Výrazně vyšší, ve srovnání s celopopulační strukturou je zastoupení respondentů z obcí s 50 tis.–100 tis. obyvateli, naproti tomu méně často jsou zastoupeny osoby z měst čítajících nad 100 tis. obyvatel. Zde byla také míra účasti nejnižší, pouhých 30 %.

Tab. 8: Struktura souboru respondentů podle velikostní skupiny obce

Počet obyvatel v obci	EHIS		ČSÚ	EHIS/ČSÚ
	počet	%	%	
–1999	580	29,7	26,3	1,13
2 000–4 999	242	12,4	11,2	1,10
5 000–9 999	169	8,6	9,1	0,95
10 000–19 999	180	9,2	9,5	0,97
20 000–49 999	268	13,7	11,9	1,15
50 000–99 999	271	13,9	10,2	1,36
100000+	245	12,5	21,8	0,58

Data z ČSÚ jsou za populaci k 1. 7. 2008

Občanství, země narození

Na rozdíl od předchozích šetření HIS ČR, kde byla zjišťována národnost respondentů, v šetření EHIS se, dle jednotné evropské metodiky, zjišťovalo místo narození a občanství. Mezi respondenty bylo necelých 5 % osob, jejichž místo narození je jiné, než Česká republika, osoby s cizí státní příslušností však tvoří pouze 1,6 % respondentů. Značná část osob, které se narodily jinde než v ČR, má tedy české občanství a jedná se většinou o osoby narozené na Slovensku.

Z 93 osob s místem narození mimo ČR se ze 70 % jednalo o osoby narozené v některé ze zemí EU, z toho 52 se narodilo na Slovensku, z dalších zemí byly frekventované Ukrajina a další země bývalého Sovětského svazu, Vietnam.

Z osob s cizí státní příslušností se v 1/3 případech jednalo o osoby příslušející k některé ze zemí EU, zejména Slovenské republice, v ostatních případech se jednalo o osoby s příslušností Ukrajinskou, Ruskou a Vietnamskou.

Tab. 9: Struktura respondentů podle místa narození a občanství

	Muži		Ženy		Celkem	
	Místo narození					
	Počet	%	Počet	%	Počet	%
v ČR	895	95,4	964	95,1	1 859	95,2
jinde	43	4,6	50	4,9	93	4,8
Občanství						
ČR	919	98,0	999	98,7	1 918	98,4
jiné	19	2,0	13	1,3	32	1,6

S cizinci, kteří hovořili jinak než česky byl dotazník vyplněn většinou za asistence tzv. „překladače“, přičemž většinou se jednalo o osobu z domácnosti, která hovořila oběma jazyky.

Domácnost, příjem

Mimo údajů o jedinci samotném jsme v dotazníku zjišťovali i to, v jaké domácnosti respondent žije, a to s ohledem nejen na její velikost, ale i strukturu. Téměř 15 % respondentů žilo v domácnosti samo. Jednalo se zejména (v 71 % případů) o osoby starší 55 let, převážně ženy a dále o osoby ve věku 25–34 let. 32 % tvořily domácnosti dvoučlenné, zhruba 40 % osob žilo v domácnosti 3 nebo 4 členné. 5 a více členů domácnosti vykazovalo zhruba 10 % respondentů. Z hlediska typu domácnosti se zhruba ve 2/3 případů jednalo o domácnosti tvořené párem s dětmi nebo bez dětí, domácnosti se závislými dětmi tvořily zhruba 40 % všech domácností respondentů.

Tab. 10: Struktura domácností respondentů dle velikosti a typu

Velikost domácnosti	Počet	%	Typ domácnosti	Počet	%
1	289	14,8	Jednočlenná domácnost	289	14,8
2	627	32,1	Osamělý rodič se závislým dítětem/děťmi	86	4,5
3	427	21,8	Pár bez závislých dětí	674	34,5
4	407	20,8	Pár se závislými dětmi	611	31,3
5	141	7,2	Jiná domácnost bez závislých dětí	189	9,7
6+	64	3,3	Jiná domácnost se závislými dětmi	106	5,4

V dotazníku jsme, vedle charakteristiky domácnosti sledovali také zdroje příjmu jejich členů. Ty byly specifikovány v 1 911 případech, z nichž nejčastěji zdrojem příjmu bylo zaměstnání (71 %), starobní či vdovský, příp. sirotčí důchod (40 %), ve 22 % domácnost respondenta pobírala invalidní důchod.

Tab.11: Zdroje příjmů domácností respondentů

Zdroj příjmu	Počet	%
příjmy ze zaměstnání	1 349	70,6
podpora v nezaměstnanosti	78	4,1
starobní a vdovský/vdovecký důchod, sirotčí důchod	756	39,6
nemocenská, příspěvky pro osoby se zdravotním postižením,	206	10,8
invalidní důchod	429	22,4
příspěvky vztahující se k rodině a dětem	28	1,5
příspěvky na bydlení	19	1,0
příspěvky na vzdělání	84	4,4
jiné pravidelné příspěvky	14	0,7

Příjem domácností byl zjišťován pomocí několika otázek, kdy respondenti měli uvést průměrný čistý měsíční příjem celé domácnosti, případně uvést rozmezí, v jakém se tato částka pohybuje. Na tuto otázku odmítlo nebo neumělo odpovědět zhruba 435 respondentů (tj. 22 %). Z odpovědí, které jsme získali je zřejmé, že rozdělení do jednotlivých kategorií, volených s ohledem na reálné příjmy domácností jako „decilové“ (tedy tak, aby v každém rozmezí byla zhruba desetina populace) nekopíruje přesně příjmovou strukturu domácností celé populace. Méně často jsou zastoupeny domácnosti

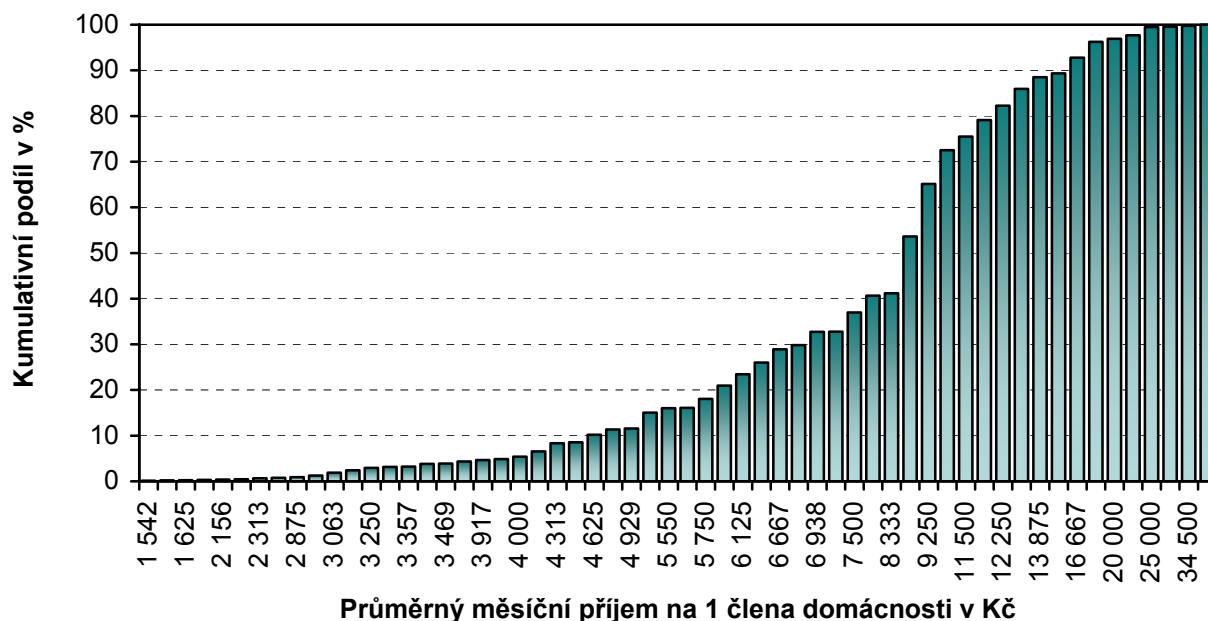
v nejnižší příjmové kategorii do 8 000 Kč, je však také možné, že právě respondenti z těchto domácností nejčastěji odmítli vyšší příjmu uvést.

Tab. 12: Struktura domácností respondentů podle průměrného měsíčního čistého příjmu

Rozmezí průměrného čistého měsíčního příjmu domácnosti	počet	%
méně než 7 999 Kč	49	3,2
od 8 000 do 10 499 Kč	143	9,4
od 10 500 do 13 999 Kč	116	7,6
od 14 000 do 15 999 Kč	109	7,2
od 16 000 do 18 499 Kč	209	13,7
od 18 500 do 21 499 Kč	186	12,2
od 21 500 do 25 499 Kč	191	12,6
od 25 500 do 29 999 Kč	173	11,4
od 30 000 do 38 999 Kč	168	11,0
více než 39 000 Kč	177	11,6
Celkem	1 521	100,0

Uvedená struktura však nevyovídá o tom, jaká je ve skutečnosti finanční situace domácnosti, neboť nezohledňuje její velikost. Pokud bychom odhadli průměrný čistý příjem na 1 člena domácnosti (na základě středních hodnot intervalu), získáváme orientační představu o tom, jaká je finanční situace domácnosti. V grafu je uvedeno kumulativní procento domácností podle výše příjmu připadajícího na 1 osobu v domácnosti. Tak je zřejmé, že např. 10 % respondentů žije v domácnosti s příjmem nepřesahujícím 4 600 Kč, naproti tomu 10 % respondentů žije v domácnosti s průměrným příjmem nad 15 000 Kč na osobu. Zhruba polovina domácností dosahuje příjmu do 8 500 Kč na osobu měsíčně. Z hlediska typu domácnosti mají nejnižší příjem jiné domácnosti se závislými dětmi, dále pak páry s dětmi a osamělý rodič s dětmi, nejlépe na tom finančně jsou respondenti žijící v domácnosti samostatně a dále páry bez závislých dětí.

Graf 3: Struktura domácností respondentů podle průměrného čistého měsíčního příjmu připadajícího na 1 člena domácnosti v Kč (kumulativní podíl)



Závěr

Zhodnocení souboru podle základních sociodemografických charakteristik a jejich srovnání se strukturou celé populace ukazuje na určité odchylky skladby respondentů podle věku, kdy jsou mezi respondenty častěji než v reálné populaci zastoupeny osoby starší, s nimiž se častěji podařilo provést rozhovor než s osobami ve věku 45–54 let. S tím souvisí i struktura z hlediska ekonomické aktivity a vyšší zastoupení důchodců v souboru respondentů. Je tedy zřejmé, že, aby výsledky, získané z tohoto výběrového šetření byly reprezentativním odhadem úrovně výskytu určitých jevů v celé populaci, je nutné data očistit za použití vhodně zvolených vah. Proto veškeré další analýzy budou prováděny na vzorku dat „vážených“.

Vzhledem k tomu, že v dalších analýzách budeme mj. usilovat i o zmapování vlivu socioekonomických charakteristik na zdravotní stav populace a ostatní sledované charakteristiky, je důležité mít představu o tom, jak jsou respondenti v jednotlivých skupinách (kategoriích) zastoupeni a jaké charakteristiky jejich soubor má. Právě k tomu slouží výše uvedené přehledy o struktuře souboru respondentů podle vzdělání, rodinného stavu, ekonomickém postavení, charakteru a příjmu domácnosti, velikosti obce.

Další Aktuální informace ze šetření EHIS se bude věnovat zmapování základních charakteristik zdravotního stavu.

Zpracovala: RNDr. Šárka Daňková