



Praha 14.7.2005

30

Pracovní neschopnost pro nemoc a úraz v České republice rok 2004
(data: Český statistický úřad)

Incapacity for Work Due to Disease or Injury in the Czech Republic 2004
(data: Czech Statistical Office)

Souhrn

Aktuální informace podává přehled o základních ukazatelích pracovní neschopnosti pro nemoc a úraz (např. nově hlášené případy pracovní neschopnosti, průměrné procento pracovní neschopnosti v úhrnu i podle institucionálních sektorů) ze státního statistického výkazu Nem Úr 1-02 za rok 2004. Počet nově hlášených případů pracovní neschopnosti se v roce 2004 snížil proti předchozímu roku cca o 25 % na 2 705 662 případů. U průměrného procenta došlo ke snížení hodnoty z 6,814 na 5,857 v roce 2004. Údaje Českého statistického úřadu.

Summary

This Topical Information presents a survey of basic indicators of incapacity for work for disease or injury (IFW) in 2004 (e.g., newly reported cases, the average percentage of IFW, total and classified by institutional sectors), obtained from the State statistics form Nem-Ur-1-02 in the year 2004. The number of newly reported cases of IFW decreased in 2004 compared with the preceding year by ca. 25 %, to 2 705 662 cases. The average percentage decreased from 6,814 to 5,857 in 2004. Data are taken from Czech Statistical Office.

Český statistický úřad (ČSÚ) zpracovává státní statistický výkaz Nem Úr 1-02 o pracovní neschopnosti pro nemoc a úraz. Údaje jsou zjišťovány a publikovány vždy za 1. pololetí a v kumulaci za celý sledovaný rok. Zpravodajskou jednotkou pro účely evidence a statistického vykazování pracovní neschopnosti (PN) pro nemoc a úraz jsou všechny nefinanční podniky, finanční instituce, organizace rozpočtové, příspěvkové, družstevní, soukromé neziskové instituce sloužící domácnostem atd., pokud tyto jednotky samostatně provádějí agendu nemocenského pojištění.

Již vyšla aktuální informace č. 29, která se zabývá pracovní neschopností převážně z hlediska příčin PN (diagnóz) a kde zdrojem dat je Česká správa sociálního zabezpečení. Rozdílnost některých ukazatelů v těchto dvou aktuálních informacích je dána nestejnými zdroji zpravodajských jednotek a různou metodikou (odlišné základní statistické jednotky).

S některými výsledky zpracování výkazu o pracovní neschopnosti pro nemoc a úraz za rok 2004 vás chceme v této aktuální informaci seznámit. Zdrojem všech údajů v této informaci je ČSÚ.

Průměrný počet nemocensky pojištěných osob (dále jen pojištěnců) vykazuje v posledních letech klesající tendenci a v roce 2004 se proti roku 2003 snížil o 46 183 pojištěnců na 4 389 251, z toho bylo 2 329 424 mužů a 2 059 827 žen.

Počet nově hlášených případů pracovních neschopností se v úhrnu za muže a ženy proti předcházejícímu roku snížil o 916 333 případů, tj. cca o 25 %, na 2 705 662, snížil se též počet kalendářních dnů pracovní neschopnosti cca o 15 % na 94 083 080 dnů v roce 2004.

Na 100 pojištěnců připadalo v České republice v roce 2004 o 20 nově hlášených případů PN méně než v roce 2003, tj. 61,64, z toho pro nemoc to bylo 56,67 případů, pro pracovní úrazy 1,86 a pro ostatní úrazy 3,11 případů pracovní neschopnosti.

Snížilo se i průměrné procento pracovní neschopnosti ze 6,814 v roce 2003 na 5,857 v roce 2004, u mužů pokleslo ze 6,288 na 5 335, u žen ze 7,417 na 6,447. Průměrné procento pracovní neschopnosti pro nemoc je dlouhodobě vyšší u žen, u mužů je naopak vyšší jak pro pracovní, tak i pro ostatní úrazy.

Nejvyšší hodnoty 6, 883 dosáhlo průměrné procento pracovní neschopnosti v roce 2004 ve Zlínském kraji a 6,824 v Moravskoslezském kraji. Naopak nejnižší hodnoty 4,605 dosáhlo průměrné procento pracovní neschopnosti v Hl. m. Praze a hodnoty 5,405 ve Středočeském kraji.

Průměrné procento pracovní neschopnosti v členění podle okresů bylo nejvyšší v okresech Karviná s hodnotou 7,762, Šumperk 7,669 a Uherské Hradiště 7,608, nejnižší průměrné procento PN bylo v okresech Praha 8 (Praha 2 a Praha 1) s hodnotami 3,675 (4,183 a 4,336) a Kolín s hodnotou 4,652.

Délka trvání 1 případu pracovní neschopnosti se v úhrnu proti předchozímu roku výrazně prodloužila, a to o 4,32 dne a dosáhla hodnoty téměř 35 dnů, z toho pro nemoc 33,94 dnů, pro pracovní úrazy 43,65 dnů a pro ostatní úrazy 44,16 dnů.

V členění podle institucionálních sektorů byl nejvyšší počet případů pracovní neschopnosti na 100 pojištěnců v zahraničním sektoru (ekonomické subjekty pod kontrolou zahraničních vlastníků), a to 75,40 případů, nejvyšší hodnoty 6,766 dosáhlo průměrné procento PN v soukromém sektoru a u osob samostatně výdělečně činných bylo nejdelší trvání 1 případu PN s hodnotou 51,97 dnů.

V České republice v roce 2004 chybělo denně v zaměstnání pro nemoc 230 678 osob, pro pracovní úrazy 9 742 a pro ostatní úrazy 16 637 osob. V úhrnu to bylo denně 257 058 práce neschopných osob.

Vypracovala: Milena Asterová

Vývoj pracovní neschopnosti pro nemoc a úraz (ČSÚ)

Rok	Pohlaví	Nově hlášené případy PN pro				Kalendářní dny PN pro				Počet případů PN na 100 pojištěnců pro			
		nemoc	pracovní úrazy	ostatní úrazy	celkem	nemoc	pracovní úrazy	ostatní úrazy	celkem	nemoc	pracovní úrazy	ostatní úrazy	celkem
2002	muži	1 611 683	68 567	118 263	1 798 513	47 115 480	2 862 219	4 596 594	54 574 293	68,16	2,90	5,00	76,06
	ženy	1 721 987	22 300	46 880	1 791 167	52 893 079	925 857	2 017 610	55 836 546	81,92	1,06	2,23	85,21
	celkem	3 333 670	90 867	165 143	3 589 680	100 008 559	3 788 076	6 614 204	110 410 839	74,63	2,03	3,70	80,37
2003	muži	1 630 471	62 284	111 397	1 804 152	47 121 376	2 726 999	4 557 631	54 406 006	68,78	2,63	4,70	76,11
	ženy	1 751 858	20 735	45 250	1 817 843	53 027 344	872 341	2 000 598	55 900 283	84,84	1,00	2,19	88,04
	celkem	3 382 329	83 019	156 647	3 621 995	100 148 720	3 599 340	6 558 229	110 306 289	76,26	1,87	3,53	81,66
2004	muži	1 190 200	60 859	96 220	1 347 279	38 629 371	2 671 670	4 181 399	45 482 440	51,09	2,61	4,13	57,84
	ženy	1 297 261	20 829	40 293	1 358 383	45 798 874	893 964	1 907 802	48 600 640	62,98	1,01	1,96	65,96
	celkem	2 487 461	81 688	136 513	2 705 662	84 428 245	3 565 634	6 089 201	94 083 080	56,67	1,86	3,11	61,64

Rok	Pohlaví	Průměrné % PN pro				Počet dnů PN na 1 případ pro				Průměrný denní stav práce neschop. pro			
		nemoc	pracovní úrazy	ostatní úrazy	celkem	nemoc	pracovní úrazy	ostatní úrazy	celkem	nemoc	pracovní úrazy	ostatní úrazy	celkem
2002	muži	5,459	0,332	0,533	6,323	29,23	41,74	38,87	30,34	129 084	7 842	12 593	149 519
	ženy	6,894	0,121	0,263	7,277	30,72	41,52	43,04	31,17	144 913	2 537	5 528	152 977
	celkem	6,134	0,232	0,406	6,772	30,00	41,69	40,05	30,76	273 996	10 378	18 121	302 495
2003	muži	5,446	0,315	0,527	6,288	28,90	43,78	40,91	30,16	129 100	7 471	12 487	149 058
	ženy	7,036	0,116	0,265	7,417	30,27	42,07	44,21	30,75	145 280	2 390	5 481	153 151
	celkem	6,186	0,222	0,405	6,814	29,61	43,36	41,87	30,45	274 380	9 861	17 968	302 209
2004	muži	4,531	0,313	0,490	5,335	32,46	43,90	43,46	33,76	105 545	7 300	11 425	124 269
	ženy	6,075	0,119	0,253	6,447	35,30	42,92	47,35	35,78	125 134	2 443	5 213	132 789
	celkem	5,256	0,222	0,379	6,857	33,94	43,65	44,61	34,77	230 678	9 742	16 637	257 058

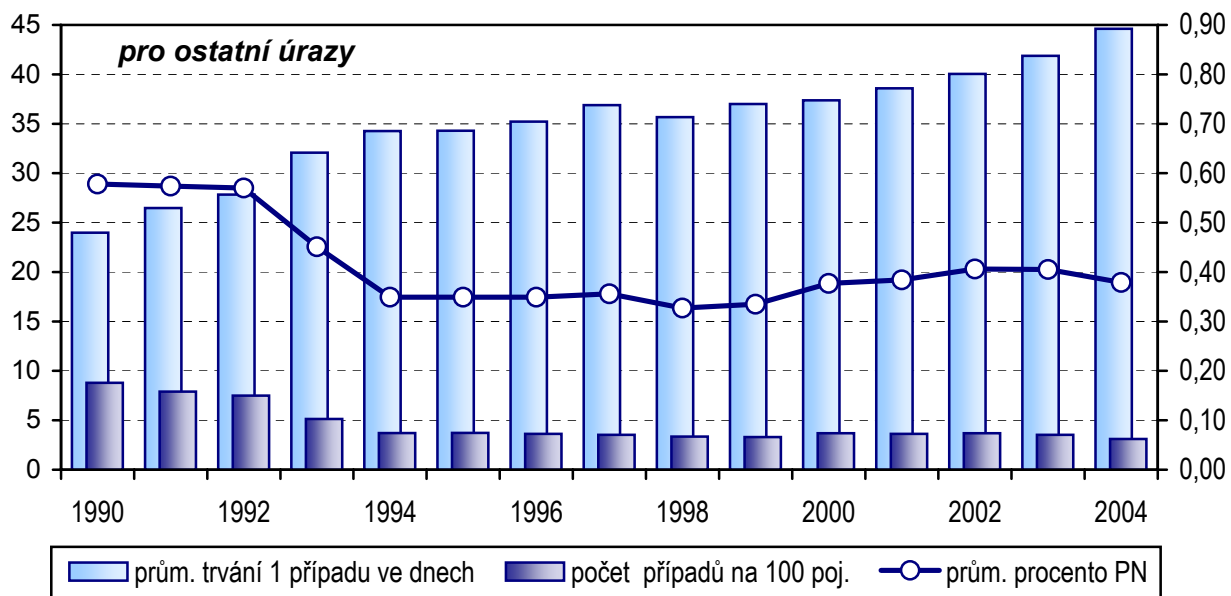
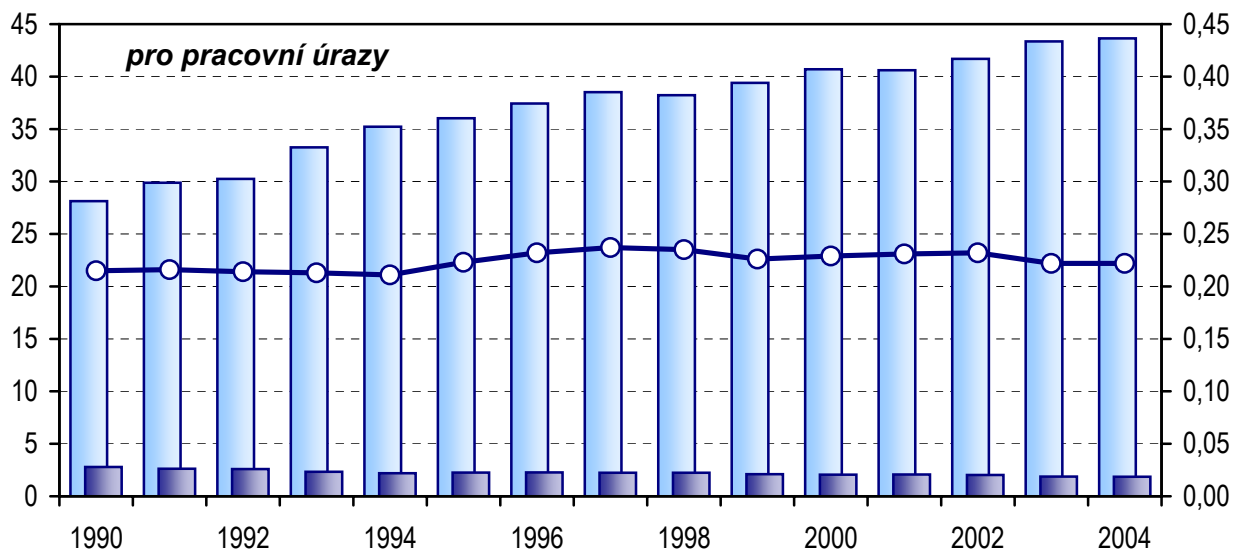
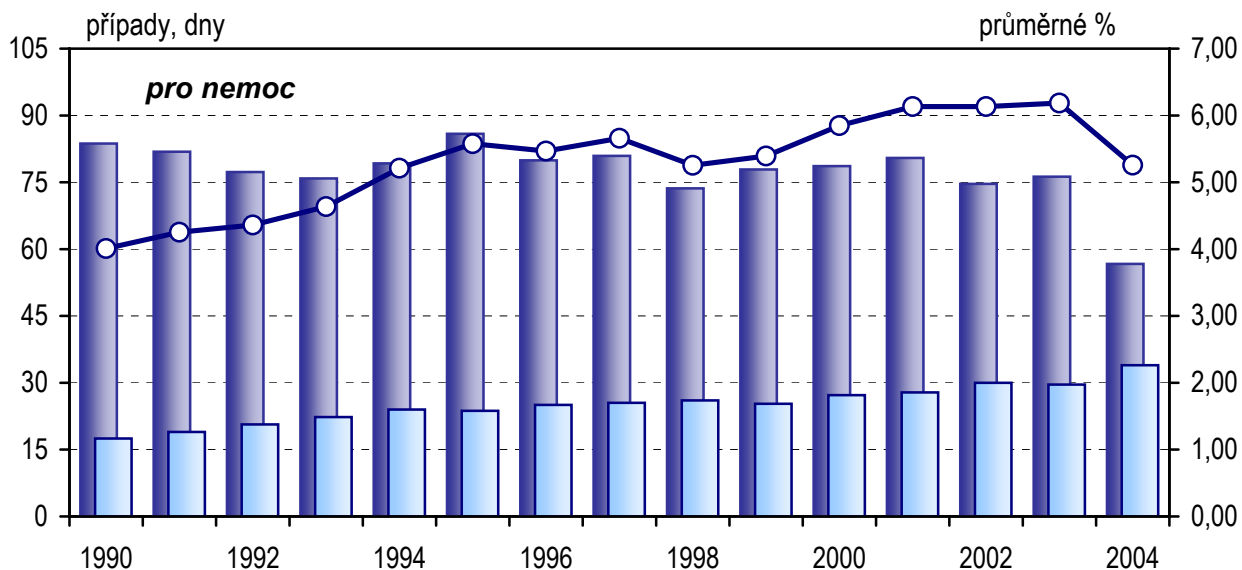
**Pracovní neschopnost pro nemoc a úraz podle institucionálních sektorů
v roce 2004 (ČSÚ)**

Sektor	Průměrný počet nemocensky pojištěných	Počet případů PN na 100 pojištěnců	Průměrné procento PN	Průměrné trvání 1 případu PN ve dnech
muži				
Zaměstnanci ve veřejném sektoru	702 792	46,10	4,326	34,35
Zaměstnanci v soukromém sektoru	1 040 330	67,67	6,333	34,26
Zaměstnanci v ES pod zahraniční kontrolou	409 107	65,92	5,098	28,30
Osoby samostatně výdělečně činné	177 195	28,04	4,021	52,48
Celkem	2 329 424	57,84	5,335	33,76
ženy				
Zaměstnanci ve veřejném sektoru	851 522	57,10	5,162	33,09
Zaměstnanci v soukromém sektoru	779 185	70,09	7,344	38,35
Zaměstnanci v ES pod zahraniční kontrolou	343 041	86,70	8,047	33,97
Osoby samostatně výdělečně činné	86 079	33,32	4,649	51,07
Celkem	2 059 827	65,95	6,447	35,78
celkem				
Zaměstnanci ve veřejném sektoru	1 554 314	52,12	4,784	33,59
Zaměstnanci v soukromém sektoru	1 819 515	68,70	6,766	36,05
Zaměstnanci v ES pod zahraniční kontrolou	752 148	75,40	6,443	31,28
Osoby samostatně výdělečně činné	263 274	29,77	4,226	51,97
Celkem	4 389 251	61,64	5,857	34,77

Poznámka:

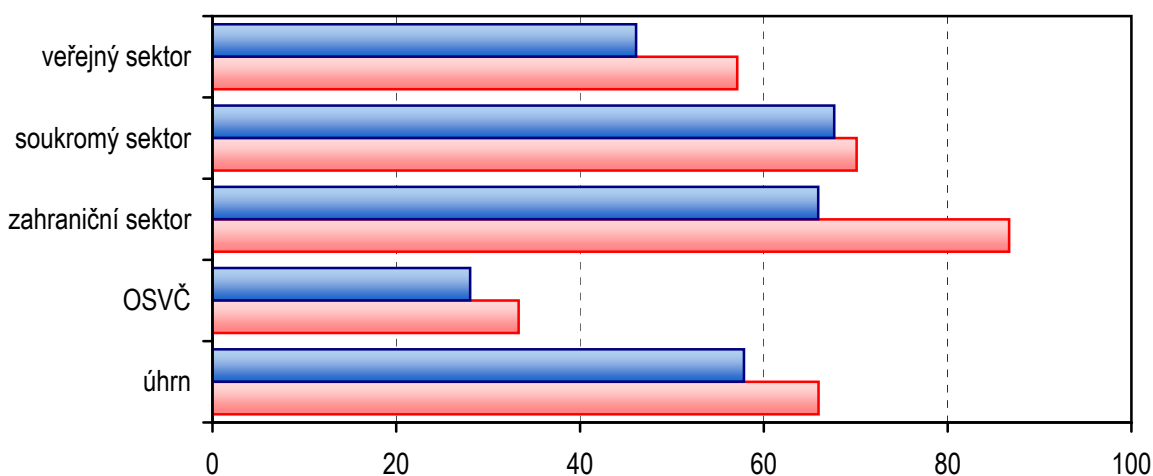
- veřejný sektor (státní a komunální)
- soukromý sektor (vč. družstev a zaměstnanců fyzických osob nezapsaných do obchodního rejstříku a bez OSVČ)
- sektor zahraniční (ekonomické subjekty pod kontrolou zahraničních vlastníků)
- osoby samostatně výdělečně činné (OSVČ)

Vývoj základních ukazatelů pracovní neschopnosti (ČSÚ)

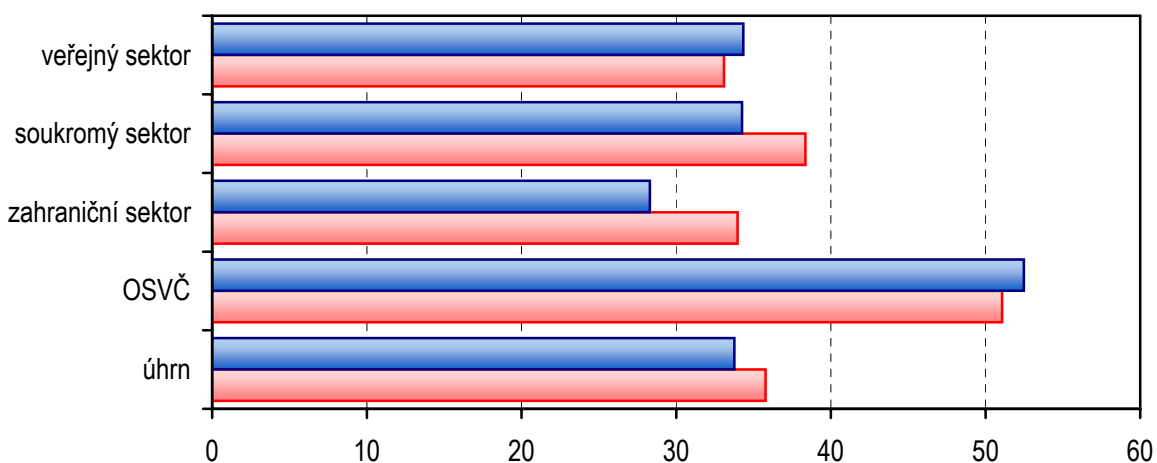


Pracovní neschopnost pro nemoc a úraz v roce 2004 podle institucionálních sektorů (ČSÚ)

počet případů PN na 100 pojištěnců



průměrné trvání 1 případu PN ve dnech



průměrné procento PN

