

Praha 13. 7. 2011

37

Zdravotnická zařízení v ČR v roce 2010

Health Establishments in the CR in 2010

Souhrn

Tato aktuální informace charakterizuje vývoj sítě zdravotnických zařízení v roce 2010, s důrazem na výraznější změny proti předešlému roku, případně proti dlouhodobému trendu. Zajištění léčebně preventivní péče v ČR je hodnoceno odděleně za ambulantní a lůžkovou péči. V roce 2010 bylo v ČR evidováno celkem 28 068 zdravotnických zařízení, z toho 19 885 samostatných ordinací lékařů primární péče a lékařů specialistů. Na 1 lékaře připadalo v průměru 231 obyvatel, na 1 ambulantního lékaře 323 obyvatel. Publikované údaje jsou čerpány z Registru zdravotnických zařízení, jehož garantem je Ústav zdravotnických informací a statistiky ČR.

Summary

This information characterizes the evolution of health establishment network in 2010 with particular regard to marked deviations from the preceding year or from the long-term trend. Provision of therapeutic and preventive care in the CR is assessed separately for out-patient and in-patient care. At present there are 28 068 health establishments registered in the CR, of which 19 885 independent practices of physicians in primary care and specialists. On the average there are 231 inhabitants per 1 physician and 323 inhabitants per 1 out-patient physician. The published data are taken from the Registry of Health Establishments maintained by IHIS CR.

Koncem roku 2010 bylo v České republice evidováno 28 068 zdravotnických zařízení (včetně detašovaných pracovišť), z toho 19 885 samostatných ordinací.

- 226 zařízení bylo státních - zřizovatel Ministerstvo zdravotnictví (MZ) a ostatní centrální orgány,
- 27 842 zařízení bylo nestátních (zřizovatel kraj - 152, zřizovatel město, obec - 170, zřizovatel fyzická osoba, církev, jiná právnická osoba - 27 520).

Ve všech zdravotnických zařízeních pracovalo koncem roku téměř 45 650 lékařů z toho 18 948 lékařů pracovalo v nemocnicích (10 159 v lůžkové části a 8 789 v ambulantní části nemocnic) a 23 710 lékařů pracovalo v samostatných ambulantních zařízeních. Samostatných zdravotnických pracovníků nelékařů zkr. ZPBD¹ pracovalo téměř 107 200 (přepočteno vždy na celý úvazek). V průměru připadalo v ČR na 1 lékaře 231 obyvatel.

¹ Podle zákona č. 96/2004, § 5 až § 21a do skupiny ZPBD (zdravotnický pracovník nelékař, pracující bez odborného dohledu) patří: všeobecná zdravotní sestra, porodní asistentka, ergoterapeut, radiologický asistent, zdravotní laborant, zdravotně sociální pracovník, optometrista, ortoptista, asistent ochrany veřejného zdraví, ortotik-protetik, nutriční terapeut, zubní technik, dentální hygienistka, zdravotnický záchranář, farmaceutický asistent, biomedicínský technik, biotechnický asistent, radiologický technik, adiktolog.

Ve státních zařízeních (zřizovatel MZ a ostatní centrální orgány) pracovalo 20 % všech lékařů a přes 26 % všech ZPBD, lůžkový fond státních zařízení ústavní péče představoval necelých 30 % z celku.

V krajských zařízeních pracovalo v roce 2010 téměř 8 % všech lékařů a 11,5 % ZPBD. Kraje (jako zřizovatelé) spravovali 58 lůžkových zařízení, jejich lůžkový fond představoval přes 11 % z celkového lůžkového fondu ČR.

Soukromá zařízení (zřizovatel fyzická osoba, církev, jiná právnická osoba vč. obchodních společností v majetku kraje/města nebo obce) vlastnila 54 % všech lůžek a pracovalo v nich téměř 70 % všech lékařů a 58 % ZPBD.

V roce 2010 pracovalo v ambulantní péči 71,5 % všech lékařů (32 646) a 51 % všech ZPBD (54 558). Měřeno úvazky lékařů byla ambulantní péče již z více než 81 % poskytována v zařízeních soukromých. 43,8 % ambulantních lékařů zajišťovalo primární péči (o děti, dorost a dospělé, gynekologickou a stomatologickou), 56,2 % pak tvořili ambulantní specialisté (47 % z nich pracovalo v ambulantních částech lůžkových zařízení). Na 1 ambulantního lékaře (vč. diagnostických služeb) připadalo v průměru 323 obyvatel.

Dostupnost primární péče o dospělé, děti a dorost byla v jednotlivých krajích relativně vyrovnaná. Zajištění gynekologické a zejména stomatologické primární péče však vykazuje dlouhodobě výrazné mezikrajové rozdíly.

- Na 1 praktického lékaře pro děti, dorost i dospělé připadalo v roce 2010 v ČR v průměru 1 420 obyvatel (maximum - Středočeský kraj 1 681 osob, minimum Hl. m. Praha 1 231 osob). Na 1 praktického pediatra pak připadalo v průměru 991 osob 0 až 18 let, na 1 praktického lékaře pro dospělé pak v průměru 1 591 osob starších 18 let.
- Na 1 praktického zubního lékaře připadalo v průměru 1 654 obyvatel (maximum Středočeský kraj 2 357 osob, minimum Hl. m. Praha 1 059 osob).
- Na 1 praktického gynekologa připadalo v průměru 3 844 žen (maximum Pardubický kraj 5 349 žen, minimum Hl. m. Praha 2 342 žen).

V lůžkové péči (s výjimkou lání) pracovalo koncem roku 2010 celkem 11 354 lékařů a 41 538 ZPBD. Na 10 000 obyvatel ČR připadalo v průměru 79,7 lůžek (v nemocnicích 59,1 a v odborných léčebných ústavech 20,7 lůžek). Lůžkový fond (bez lání) soukromých zařízení (spravovaných fyzickou osobou, církví, nebo jinou právnickou osobou) představoval asi 43 % z celku.

Síť zdravotnických zařízení ústavní péče byla koncem roku 2010 složena ze:

- 189 nemocnic s celkem 62 219 lůžky (v tom 52 590 lůžek akutní péče, 2 231 lůžek novorozeneckých a 7 398 lůžek ošetrovatelské následné péče). Počet akutních lůžek klesl téměř o 2,1 %, počet novorozeneckých lůžek se zvýšil o 45 a již třetím rokem došlo k nárůstu lůžkové kapacity následné ošetrovatelské péče (o 4,3 %).
- 157 odborných léčebných ústavů (vč. ozdravoven a hospiců, bez lání) s 21 764 lůžky. Lůžka v psychiatrických léčebnách představovala z celkového počtu téměř 43 %, lůžka v léčebnách pro dlouhodobě nemocné 33 %. Nejvýraznější pokles lůžkového fondu zaznamenaly v průběhu roku psychiatrické léčebny (o 149 lůžek) dále pak léčebny TBC a respiračních nemocí (o 20 lůžek). Nárůst počtu lůžek byl zaznamenán v léčebnách pro dlouhodobě nemocné (o 113 lůžek) a v ostatních odborných léčebných ústavech pro dospělé (o 103 lůžek).

- Již čtvrtým rokem ÚZIS ČR sleduje údaje o sociálních pobytových službách (na základě zákona č. 108/2006 Sb.). V roce 2010 poskytovalo tyto služby 79 zařízení ústavní péče na 1 438 lůžkách. Počet lůžek se tak oproti roku 2009 zvýšil o 20 %.
- Lůžková zařízení doplňuje 86 lázeňských léčeben s 26 432 lůžky (proti loňskému roku kapacita lázeňského lůžkového fondu klesla o 73 lůžek). Lázeňský lůžkový fond je již téměř plně zprivatizován.

Změny v síti lůžkových zařízení v roce 2010

Nemocnice:

K 30. 6. 2010 zanikla nemocnice Partus, s. r. o. - nemocnice Pardubice.

Tři nemocnice byly v průběhu roku 2010 transformovány z nemocnic akutní péče na nemocnice následné péče, a to:

- SDI, s. r. o., Praha 3
- Nemocnice Dačice, a. s. (došlo také ke změně IČ a zřizovatele)
- Nemocnice Louny, a. s.

Ke změně majitele došlo u:

- Nemocnice Kutná Hora - stala se organizační součástí Oblastní nemocnice Kolín a.s., nemocnice Středočeského kraje
- Nemocnice Vimperk, a. s.
- REHAMEDICA Žacléř, a. s.

Léčebny dlouhodobě nemocných:

Koncem roku 2010 bylo v ČR v provozu 70 léčeben pro dlouhodobě nemocné se 7 113 lůžky.

V průběhu roku 2010 ukončily činnost:

- **Jessenia, a.s. - LDN Beroun** (místo samostatné léčebny dlouhodobě nemocných vzniklo v rámci nemocnice Jessenia, a. s. oddělení ošetrovatelské následné péče.

Naopak nově činnost zahájila:

- **Léčebna dlouhodobě nemocných v Havířově**
- **Interna Co, s. r. o** v Praze 6 (dříve nemocnice následné péče).

Psychiatrické léčebny:

Koncem roku 2010 bylo v provozu 17 psychiatrických léčeben pro dospělé s 9 058 lůžky (v nich je vyčleněno pro dětské pacienty 243 lůžek) a 3 léčebny jen pro dětské pacienty s 260 lůžky.

Oproti roku 2009 v psychiatrických léčebnách ubylo 149 lůžek. Od roku 1990 klesl lůžkový fond psychiatrických léčeben téměř o 30 %.

Ozdravovny:

V roce 2010 bylo v ČR v provozu 7 ozdravoven se 495 lůžky. Lůžková kapacita dětských ozdravoven mezi roky 2009 a 2010 poklesla o 10 lůžek. Od roku 1990 byl však zaznamenán pokles o více než 70 % (z 1 877 lůžek v roce 1990).

Hospic:

V roce 2010 působilo v České republice stejně jako v roce 2009 celkem 15 zařízení pro paliativní pacienty, s celkovou lůžkovou kapacitou 398 lůžek.

Zvláštní zdravotnická zařízení:

Pokud jde o zvláštní zdravotnická zařízení (kojenecké ústavy a dětské domovy, stacionáře pro děti i dospělé, jesle, dopravní a záchranná zdravotnická služba, záchytné stanice), i v roce 2010 pokračoval pokles počtu míst v těchto zařízeních.

Zařízení lékárenské péče:

Lékařskou péči poskytovalo v roce 2010 v ČR 2 629 lékáren a 240 výdejen zdravotnických prostředků (vč. odloučených pracovišť). Na 1 lékárně připadá v průměru 4 006 obyvatel. Síť lékáren však není rovnoměrná (hustší je ve větších městech).

Závěr

Struktura a zajištění sítě zdravotnických zařízení je v České republice relativně stabilizovaná. Dlouhodobě klesá podíl lékařů primární péče na celkovém počtu ambulantních lékařů. Klesá i akutní lůžková kapacita v nemocnicích. Nadále pokračoval každoroční nárůst počtu zařízení lékárenské péče a již několikátým rokem vzrostl také počet lůžek na odděleních následné ošetrovatelské péče v nemocnicích a počet lůžek vyčleněných pro sociální pobytové služby.

Vypracovala: Mgr. Romana Malečková

Bc. Jolana Typltová

Síť zdravotnických zařízení - celkem

Druh zařízení	Počet zařízení		Lékaři ¹⁾		ZPBD ²⁾		Lůžka		Místa	
			(přepočtený počet)		(přepočtený počet)					
	2009	2010	2009	2010	2009	2010	2009	2010	2009	2010
Fakultní nemocnice	11	11	6 347,33	6 266,29	18 019,69	18 069,53	15 868	15 725	161	174
Nemocnice	152	148	12 274,46	12 418,47	39 272,58	39 250,45	44 766	43 977	576	608
Nemocnice následné péče	28	30	231,04	263,61	887,57	983,50	2 358	2 517	-	-
Nemocnice (vč. ambulantní části)	191	189	18 852,83	18 948,37	58 179,84	58 303,48	62 992	62 219	737	782
Léčebny pro dlouhodobě nemocné	69	70	382,95	383,19	1 979,56	1 953,89	7 000	7 113	4	4
Léčebny Tbc a respir. nem. - dospělí	9	9	43,26	46,02	226,94	237,23	791	771		
Psychiatrické léčebny - dospělí	17	17	535,20	539,92	3 095,84	3 122,39	9 207	9 058		
Rehabilitační ústavy - dospělí	6	6	62,77	67,14	284,74	301,24	1 153	1 153		
Ostatní odbor. léčeb. ústavy - dospělí	11	13	134,03	146,48	593,89	619,82	1 707	1 810		
Dětské psychiatrické léčebny	3	3	15,72	16,47	92,75	100,56	260	260		
Ostatní dětské odbor. léčeb. ústavy	7	7	22,99	21,83	87,28	86,74	495	505		
Lázeňské léčebny - dospělí	84	85	321,93	317,02	1 042,87	1 022,60	26 106	26 099		
Dětské lázeňské léčebny	2	1	4,40	2,00	43,50	31,00	399	333		
Ozdravovny	7	7	3,43	2,92	32,95	38,64	505	495		
Hospic	15	15	32,91	35,40	176,36	187,05	398	398		
Další lůžková zařízení	10	10	78,79	82,20	138,39	118,35	188	201	11	11
Odborné léčebné ústavy celkem	240	243	1 638,38	1 660,59	7 795,07	7 819,51	48 209	48 196	15	15
Polikliniky, sdružená ambul. zařízení	189	187	1 623,79	1 627,42	2 483,28	2 427,91	-	-	45	50
Zdravotnická střediska	139	129	386,75	416,88	624,22	646,60	-	-	26	26
Samost. ord. pr. lékaře pro dospělé	4 432	4 396	4 604,93	4 597,34	4 376,49	4 363,70	-	-	-	-
Samost. ord. pr. lék. pro děti a dorost	2 033	2 028	2 044,88	2 034,81	1 965,52	1 969,27	-	-	-	-
Samost. ord. pr. lékaře stomatologa	5 416	5 453	6 011,07	6 155,90	5 352,25	5 389,07	-	-	-	-
Samost. ord. pr. lékaře gynekologa	1 190	1 202	1 211,26	1 241,04	1 309,62	1 332,41	-	-	17	17
Samost. ord. odbor. lékaře specialisty	6 753	6 806	6 837,38	7 045,49	7 062,78	7 262,36	-	-	67	79
Ostatní ambulantní zařízení	4 084	4 094	579,70	590,72	7 555,49	7 635,46	-	-	577	613
Samost. amb. zařízení celkem	24 236	24 295	23 299,76	23 709,60	30 729,65	31 026,78	-	-	732	785
Kojenecké ústavy a dětské domovy	34	33	37,36	34,85	865,46	867,66	-	-	1 818	1 828
Dětské stacionáře a centra	33	31	10,98	11,53	161,88	153,05	-	-	1 306	1 255
Jesle a další dětská zařízení	46	46	0,21	0,24	196,50	202,48	-	-	1 419	1 452
Stacionáře pro dospělé	36	34	55,80	49,35	93,95	84,66	-	-	702	673
Dopravní a záchranná zdrav. služba	238	226	1 043,12	1 026,24	2 997,44	3 001,20	-	-	-	-
Ostatní	20	21	45,90	40,25	68,60	72,46	-	-	137	157
Zvláštní zdravot. zařízení celkem	407	391	1 193,37	1 162,46	4 383,83	4 381,51	-	-	5 382	5 365
Lékárny ³⁾	2 592	2 629	0,00	0,00	4 653,52	4 737,79	-	-		
Výdejny zdravotnických prostředků ³⁾	220	240	0,85	0,48	218,72	236,81	-	-		
Ostatní	1	1	0,00	0,00	0,00	0,00	-	-		
Zařízení lékárenské péče celkem (vč. odloučených pracovišť)	2 813	2 870	0,85	0,48	4 872,24	4 974,60	-	-	-	-
Hygienická služba	31	31	178,64	149,31	797,03	652,41	-	-	-	-
Ostatní	41	49	21,25	15,19	27,96	34,12	-	-	52	52
Celkem	27 959	28 068	45 185,08	45 646,00	106 785,62	107 192,41	111 201	110 415	6 918	6 999

¹⁾ vč. zubních lékařů

²⁾ zdravotničtí pracovníci nelékaři s odbornou způsobilostí bez odborného dohledu (Zákon č. 96/2004 Sb. § 5–§ 21a)

³⁾ vč. odloučených výdejen léků a zdravotnických prostředků a vč. očních optik, které jsou registrovány jako zdravotnická zařízení

Zajištění zdravotnických služeb v České republice v roce 2010

Celkem	Lékaři		ZPBD		Lůžka	
Zdravotnictví - bez ostatních centrálních orgánů	44 751,01	98,04	105 185,28	98,13	108 117	97,92
v tom: státní (MZ)	8 071,67	17,68	25 712,23	23,99	30 421	27,55
nestátní (kraj)	3 484,01	7,63	12 299,85	11,47	12 497	11,32
nestátní (město, obec)	1 278,63	2,80	4 589,61	4,28	5 459	4,94
nestátní (fyz.os., církev, jiná práv.os.)	31 916,70	69,92	62 583,59	58,38	59 740	54,10
Zdravotnická zařízení ostatních centrálních orgánů	894,99	1,96	2 007,13	1,87	2 298	2,08
Zdravotnictví celkem	45 646,00	100,00	107 192,41	100,00	110 415	100,00

Ambulantní péče	Lékaři		ZPBD	
Zdravotnictví - bez ostatních centrálních orgánů	31 998,24	98,02	53 419,90	97,91
v tom: státní (MZ)	3 869,00	11,85	9 351,83	17,14
nestátní (kraj)	941,22	2,88	3 092,43	5,67
nestátní (město, obec)	611,40	1,87	1 596,47	2,93
nestátní (fyz.os., církev, jiná práv.os.)	26 576,62	81,41	39 379,17	72,18
Zdravotnická zařízení ostatních centrálních orgánů	647,35	1,98	1 137,85	2,09
Zdravotnictví celkem	32 645,59	100,00	54 557,75	100,00

Lůžková péče (vč. lázní)	Lékaři		ZPBD		Lůžka	
Zdravotnictví - bez ostatních centrálních orgánů	11 462,45	98,20	41 787,59	98,11	108 117	97,92
v tom: státní (MZ)	4 061,66	34,80	15 296,84	35,91	30 421	27,55
nestátní (kraj)	1 534,14	13,14	5 655,83	13,28	12 497	11,32
nestátní (město, obec)	643,49	5,51	2 407,53	5,65	5 459	4,94
nestátní (fyz.os., církev, jiná práv.os.)	5 223,16	44,75	18 427,39	43,26	59 740	54,10
Zdravotnická zařízení ostatních centrálních orgánů	210,52	1,80	804,43	1,89	2 298	2,08
Zdravotnictví celkem	11 672,97	100,00	42 592,02	100,00	110 415	100,00
z toho lázně	319,02	2,73	1 053,60	2,47	26 432	23,94

ZPBD = zdravotničtí pracovníci nelékaři způsobilí k výkonu zdravotnického povolání bez odborného dohledu po získání odborné způsobilosti (Zákon č. 96/2004 Sb. § 5–§ 21a)

Ambulantní péče (členěno podle druhu zařízení) - ČR k 31. 12. 2010

zdravotnictví celkem

Oddělení (kapacitní údaje za pracoviště jsou přičteny do oddělení, při kterém je pracoviště zřízeno) ¹⁾	Lékaři (přepočtený počet)			
	celkem	ambulantní část		samostatná ambul. zařízení
		nemocnice	odb. léčeb. ústavy	
Interní ²⁾	3 141,34	1 322,38	21,45	1 797,51
<i>Klinické farmakologie</i>	16,10	9,15	-	6,95
Geriatrické	17,89	11,14	0,60	6,15
Infekční	65,81	59,06	0,25	6,50
Klin. imunologie vč. alergologie	380,54	77,20	0,30	303,04
Tbc a respiračních nemocí	354,43	124,73	3,38	226,32
Neurologické	827,38	284,81	3,77	538,80
Psychiatrické vč. sexuologie	763,09	101,29	17,30	644,50
Nemocí z povolání	58,19	56,19	-	2,00
Dětské (vč. dorostového) ³⁾	2 419,82	278,64	0,30	2 140,88
Gynekologické	1 752,37	309,76	9,53	1 433,08
Chirurgické ⁴⁾	1 104,65	480,94	8,39	615,32
Neurochirurgické	51,81	48,74	-	3,07
Plastické chirurgie ⁵⁾	125,13	32,67	11,20	81,26
Kardiochirurgické	35,42	35,42	-	-
Traumatologické	45,96	45,96	-	0,00
Anesteziologicko-resuscitační ⁶⁾	1 126,74	1 017,64	5,50	103,60
Ortopedické	639,33	213,39	3,40	422,54
Urologické	370,50	136,76	0,13	233,61
Ušní, nosní, krční (vč. foniatrie)	709,44	208,31	2,39	498,74
Oftalmologické	1 026,35	258,29	2,85	765,21
Stomatologické ³⁾	6 956,39	216,06	4,70	6 735,63
Dermatovenerologické	693,83	143,17	2,26	548,40
Klinická a radiační onkologie	318,37	244,80	2,80	70,77
Tělovýchovně - lékařské	27,73	12,56	-	15,17
Lékařské genetiky	100,17	53,78	-	46,39
Rychlé zdravotnické pomoci ⁷⁾	9,00	9,00	-	-
Praktičtí lékaři pro dospělé	5 298,33	132,64	3,78	5 161,91
<i>Klinické biochemie</i>	300,26	183,38	2,36	114,52
<i>Klinické hematologie</i>	164,99	129,21	-	35,78
<i>Radiologie a zobrazovací metody</i>	1 503,16	1 072,34	18,13	412,69
<i>Ortopedické protetiky</i>	11,50	1,50	1,00	9,00
<i>Transfúzní služba (vč. krev. skladů)</i>	205,57	173,33	-	32,24
<i>Rehabilitační</i>	562,80	202,23	7,50	353,07
<i>Nukleární medicíny</i>	152,74	140,39	-	12,35
<i>Patologické</i>	406,76	284,41	1,00	121,35
<i>Soudní lékařství</i>	80,94	78,94	-	2,00
<i>Epidemiologie a mikrobiologie</i>	250,01	168,71	0,65	80,65
Pracovní lékařství	73,44	18,25	0,75	54,44
<i>Tkáňová banka</i>	9,75	9,75	-	-
Ostatní	487,56	402,27	11,13	74,16
Celkem	32 645,59	8 789,19	146,80	23 709,60

¹⁾ kurzívou jsou označeny obory komplementu

²⁾ vč. kardiologie, revmatologie, diabetologie, gastroenterologie, endokrinologie, nefrologie, angiologie hemodialýzy a funkční diagnostiky, hyperbarické medicíny

³⁾ obor dětský, ženský a stomatologický je včetně prakt. lékařů, stomatologie vč. maxilofac. chirurgie a ortodontie

⁴⁾ vč. hrudní a cévní chirurgie

⁵⁾ vč. léčby popálenin

⁶⁾ vč. léčby bolesti

⁷⁾ bez zdravotnické záchranné služby (zvlášt. zdravot. zařízení) s počtem lékařů k 31. 12. 2010 = 967,62

Zabezpečení léčebně - preventivní péče v ČR

celkem k 31. 12. 2010

Kraje	Lékaři celkem		Lékaři - ambulantní péče ¹⁾		Lékaři - lůžková část nem.		Nemocniční lůžka		Nemocniční lůžka	
	absolutně	na 10 000 obyvatel	absolutně	na 10 000 obyvatel	absolutně	na 10 000 obyvatel	celkem absolutně	na 10 000 obyvatel	akutní péče ²⁾ absolutně	na 10 000 obyvatel
Hl. město Praha	9 199,94	73,18	7 047,45	56,06	1 723,62	13,71	10 018	79,69	9 167	72,92
Středočeský	3 963,19	31,33	2 688,30	21,25	899,84	7,11	5 908	46,70	4 633	36,63
Jihočeský	2 556,83	40,03	1 820,54	28,50	572,65	8,97	3 538	55,39	3 147	49,27
Plzeňský	2 576,13	45,03	1 834,79	32,07	571,82	10,00	3 508	61,32	3 096	54,12
Karlovarský	1 192,57	38,79	813,28	26,45	202,52	6,59	1 613	52,46	1 387	45,11
Ústecký	2 844,60	34,02	2 042,12	24,43	642,37	7,68	5 122	61,26	4 198	50,21
Liberecký	1 619,76	36,82	1 127,62	25,63	398,70	9,06	2 674	60,78	2 199	49,98
Královéhradecký	2 511,61	45,27	1 819,67	32,80	571,19	10,30	3 562	64,20	3 236	58,33
Pardubický	1 963,90	37,97	1 358,43	26,27	459,31	8,88	2 641	51,07	2 049	39,62
Vysočina	1 815,86	35,29	1 249,20	24,28	393,42	7,65	2 790	54,22	2 557	49,69
Jihomoravský	5 525,68	47,86	3 828,56	33,16	1 488,28	12,89	7 886	68,30	6 986	60,50
Olomoucký	2 819,31	43,94	2 004,76	31,24	646,51	10,08	3 380	52,67	3 256	50,74
Zlínský	2 197,48	37,22	1 569,50	26,59	478,97	8,11	3 051	51,68	2 705	45,82
Moravskoslezský	4 859,14	39,09	3 441,37	27,68	1 109,98	8,93	6 528	52,51	6 205	49,91
ČR celkem	45 646,00	43,34	32 645,59	30,99	10 159,18	9,65	62 219	59,07	54 821	52,05
ČR bez Prahy	36 446,06	39,29	25 598,14	27,60	8 435,56	9,09	52 201	56,28	45 654	49,22
Praha + Stř. Čechy	13 163,13	52,19	9 735,75	38,60	2 623,46	10,40	15 926	63,14	13 800	54,72

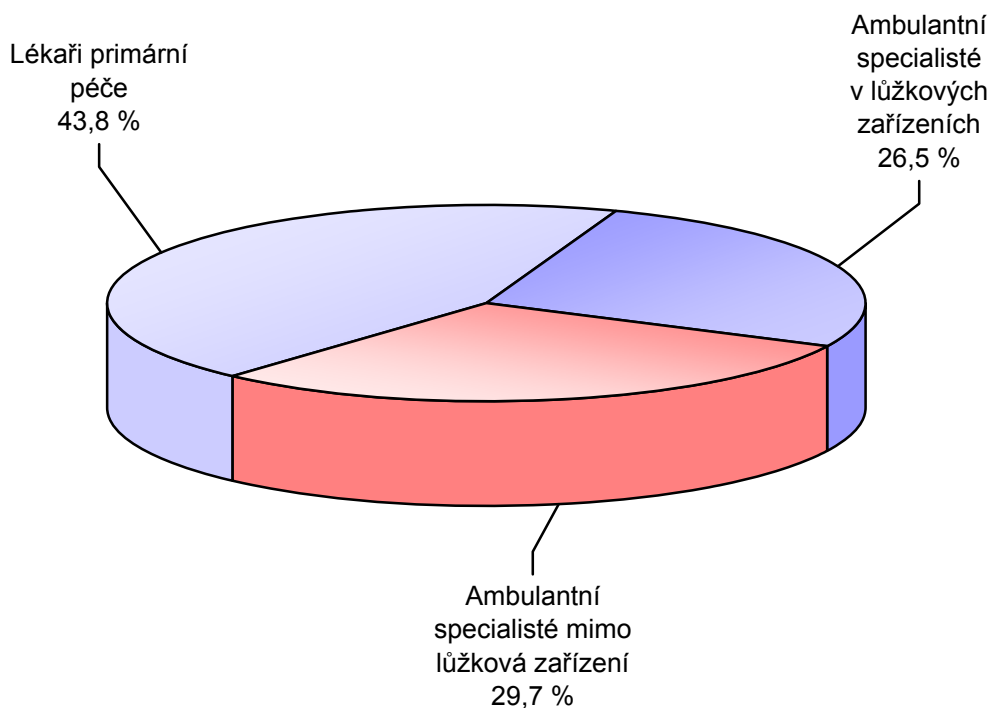
¹⁾ vč. komplementu a ambulantní části nemocnic

²⁾ vč. novorozeneckých lůžek

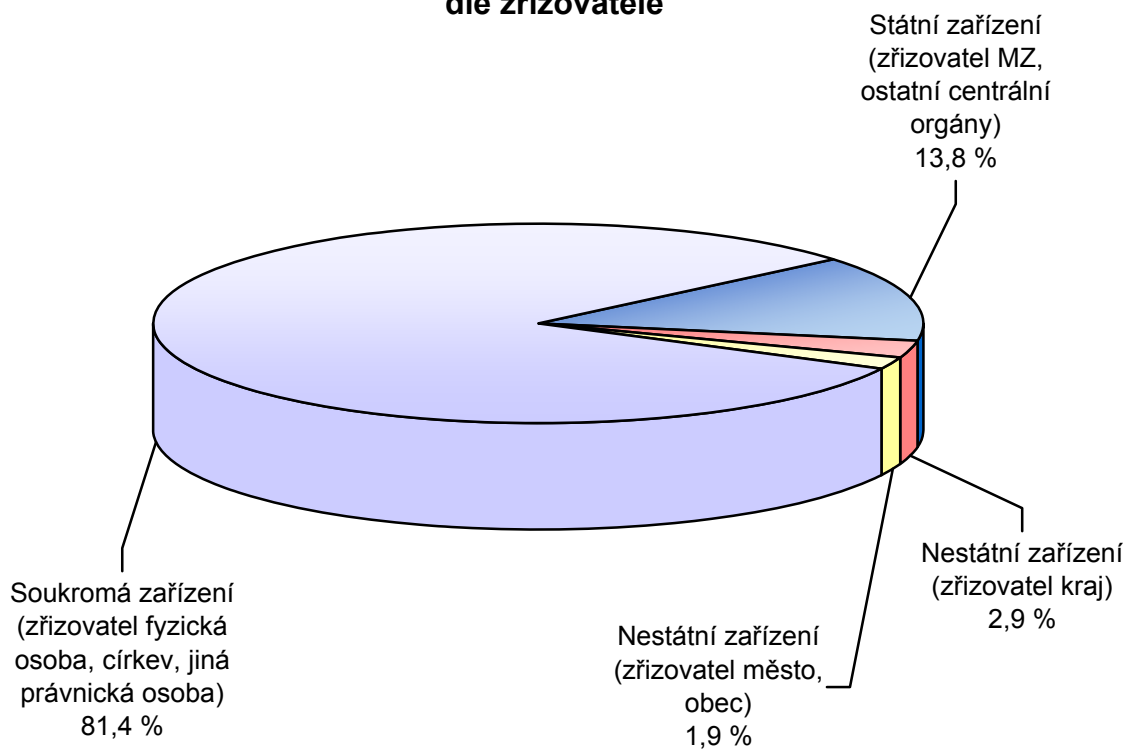
Lékaři v ambulantní péči (vč. komplementu) v roce 2010

Kraj	Praktičtí lékaři pro dospělé	Praktičtí lékaři pro děti a dorost	Praktičtí zubní lékaři	Praktičtí lékaři gynekologové	Praktičtí lékaři celkem		Lékaři specialisté celkem		Ambulantní lékaři celkem
					absolutně	v %	absolutně	v %	
Hl. město Praha	763,22	258,36	1 187,03	275,46	2 484,07	35,2	4 563,38	64,8	7 047,45
Středočeský	513,10	239,54	536,76	140,35	1 429,75	53,2	1 258,55	46,8	2 688,30
Jihočeský	338,90	131,33	365,68	79,56	915,47	50,3	905,07	49,7	1 820,54
Plzeňský	287,93	107,82	388,92	68,26	852,93	46,5	981,86	53,5	1 834,79
Karlovarský	141,24	62,50	163,84	37,22	404,80	49,8	408,48	50,2	813,28
Ústecký	388,57	169,96	382,61	107,80	1 048,94	51,4	993,18	48,6	2 042,12
Liberecký	202,78	83,68	234,66	46,90	568,02	50,4	559,60	49,6	1 127,62
Královéhradecký	301,11	122,59	351,79	67,00	842,49	46,3	977,18	53,7	1 819,67
Pardubický	232,88	98,18	276,32	48,99	656,37	48,3	702,06	51,7	1 358,43
Vysočina	235,36	108,35	271,58	52,79	668,08	53,5	581,12	46,5	1 249,20
Jihomoravský	600,34	233,88	695,40	152,52	1 682,14	43,9	2 146,42	56,1	3 828,56
Olomoucký	362,85	142,55	402,00	89,56	996,96	49,7	1 007,80	50,3	2 004,76
Zlínský	302,48	115,73	388,12	62,70	869,03	55,4	700,47	44,6	1 569,50
Moravskoslezský	627,57	245,40	723,67	166,35	1 762,99	51,2	1 678,38	48,8	3 441,37
ČR	5 298,33	2 119,87	6 368,38	1 395,46	15 182,04	46,5	17 463,55	53,5	32 645,59

Ambulantní specializovaná péče (vč. komplementu) v roce 2010 dle druhu zařízení

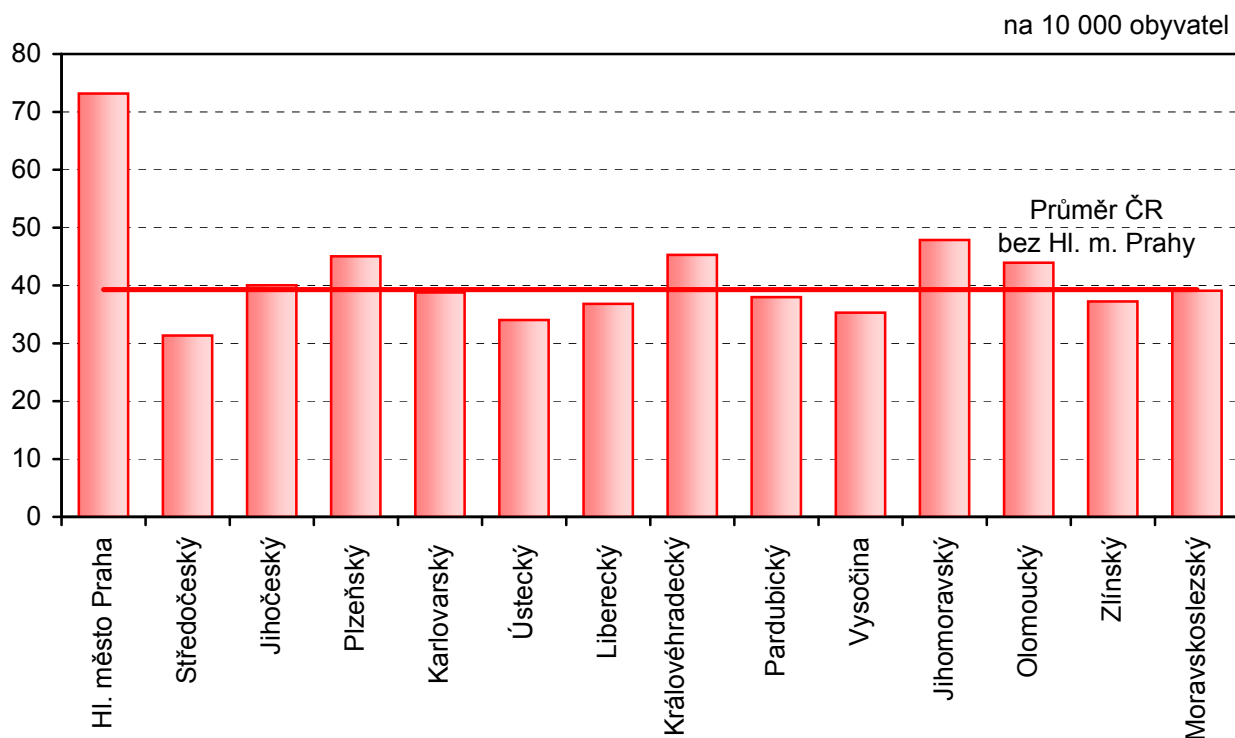


dle zřizovatele

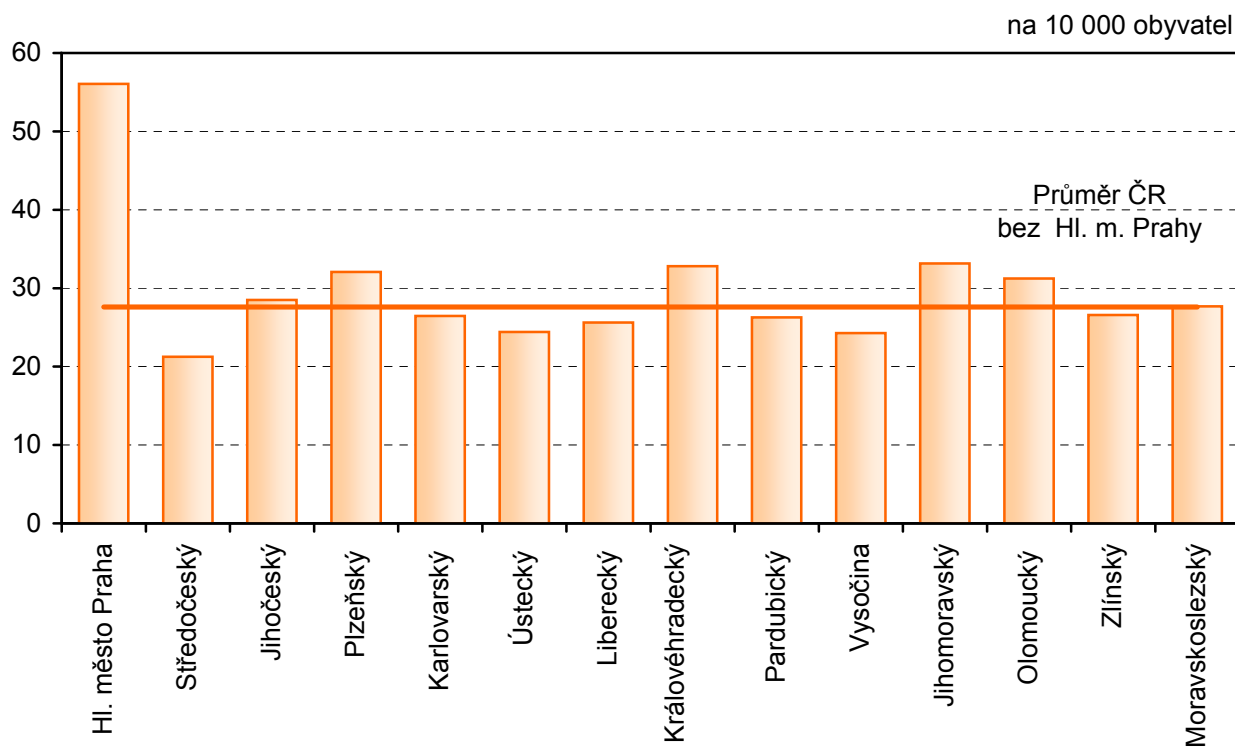


Léčebně preventivní péče v ČR v roce 2010 (zdravotnictví celkem)

Lékaři celkem (přepočtený počet)

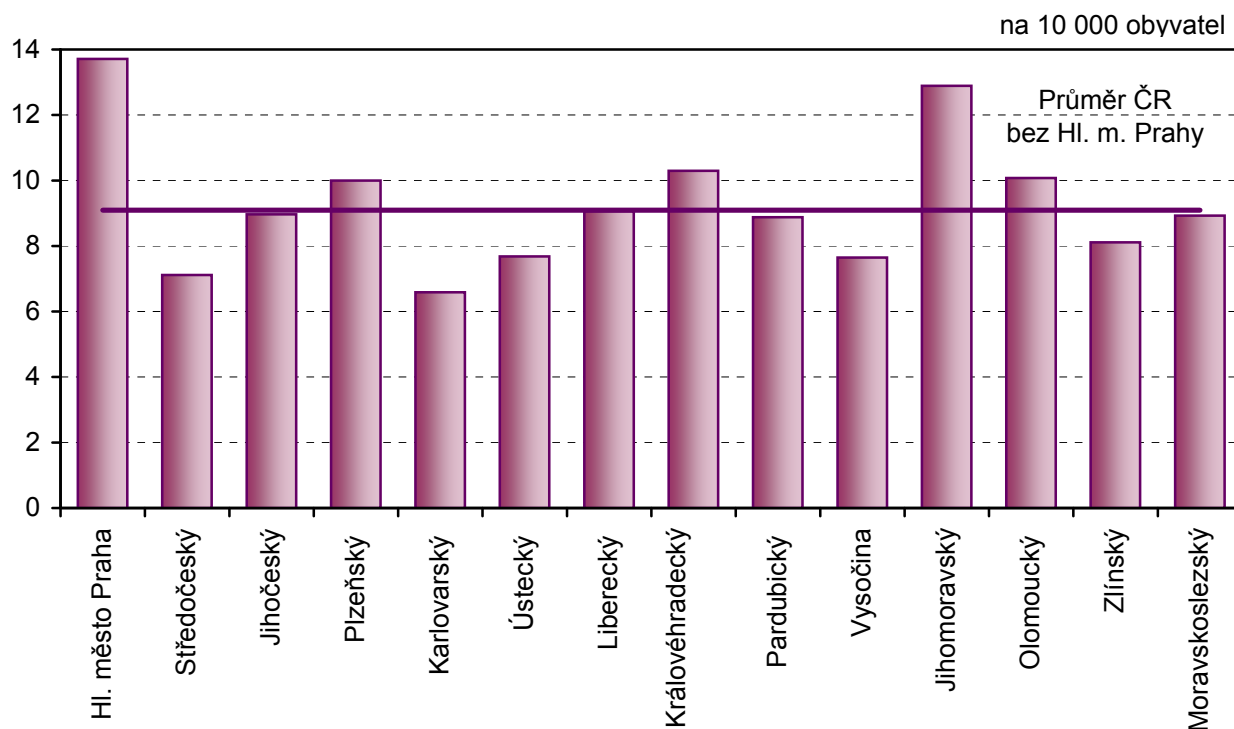


Lékaři v ambulantní péči (přepočtený počet)

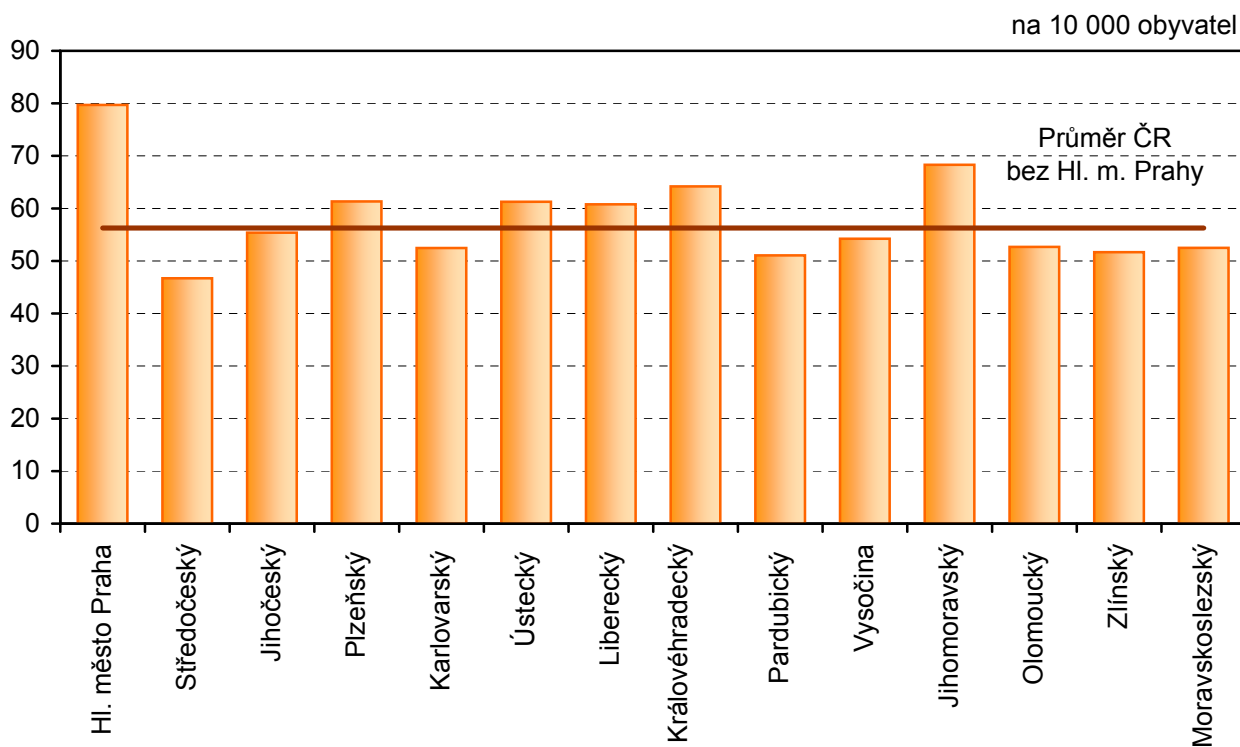


Léčebně preventivní péče v ČR v roce 2010 (zdravotnictví celkem)

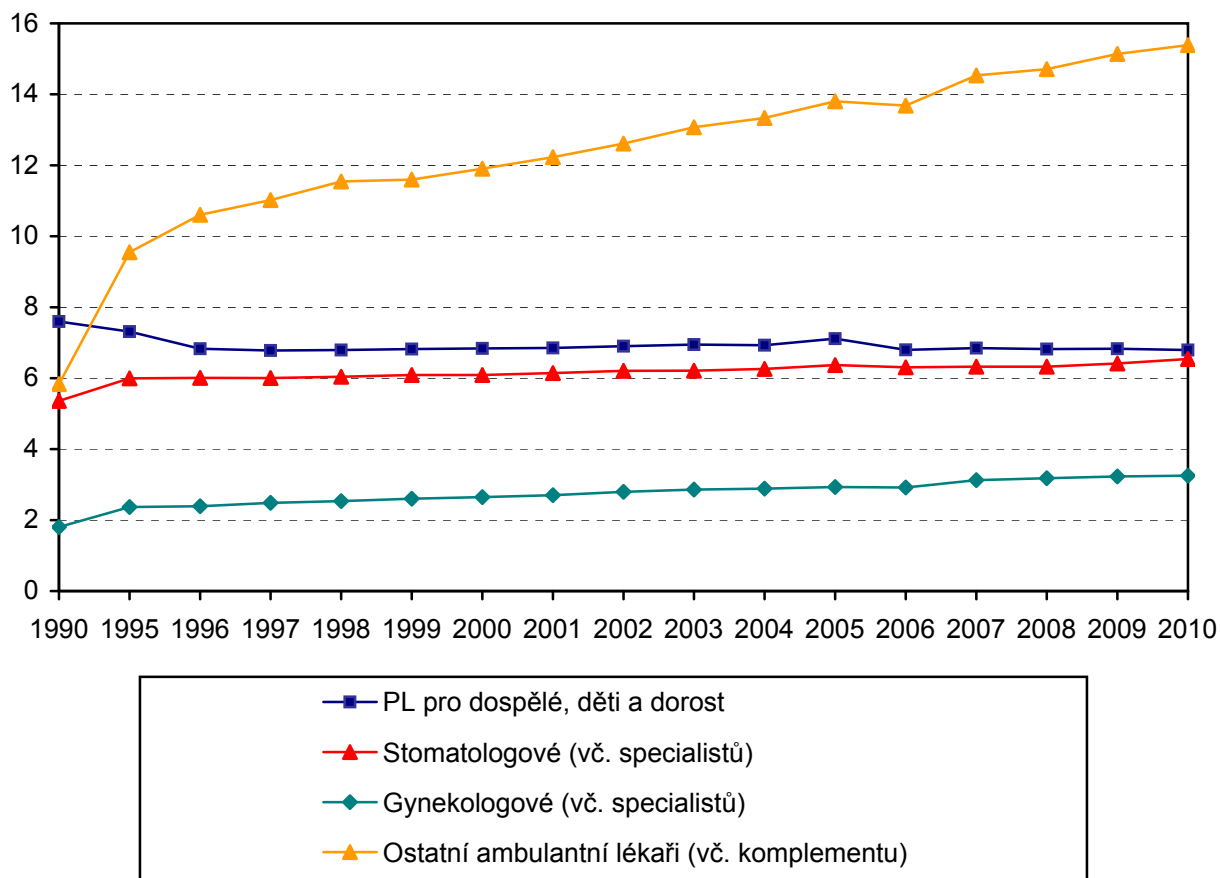
Lékaři v lůžkových částech nemocnic (přepočtený počet)



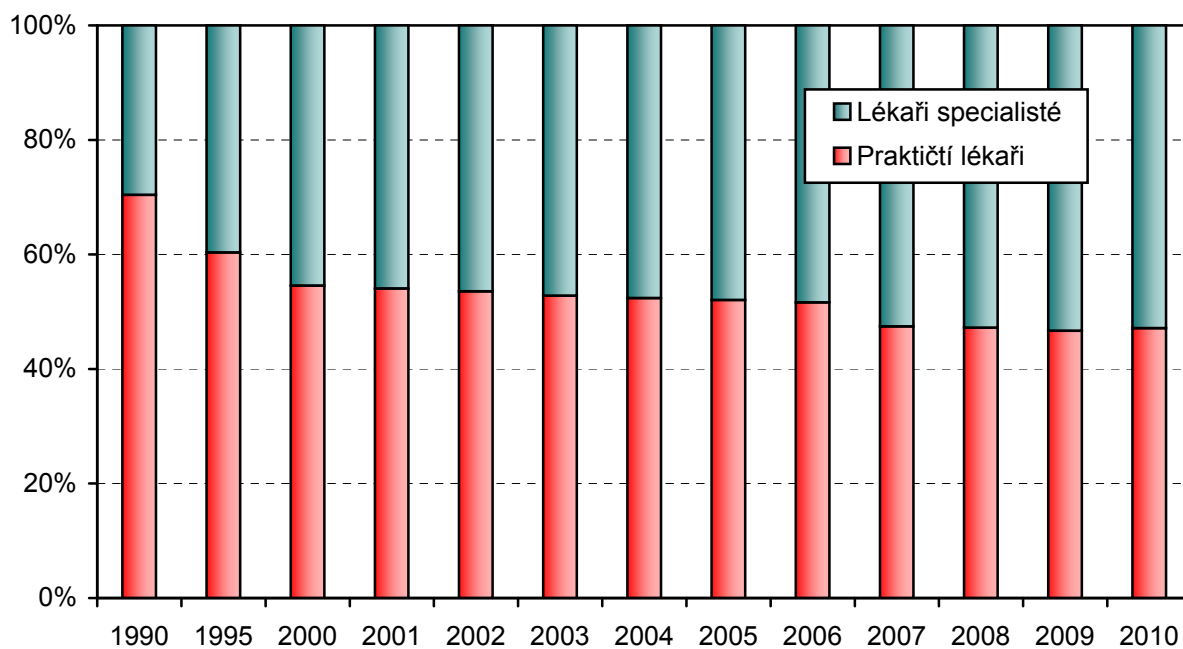
Lůžka v nemocnicích



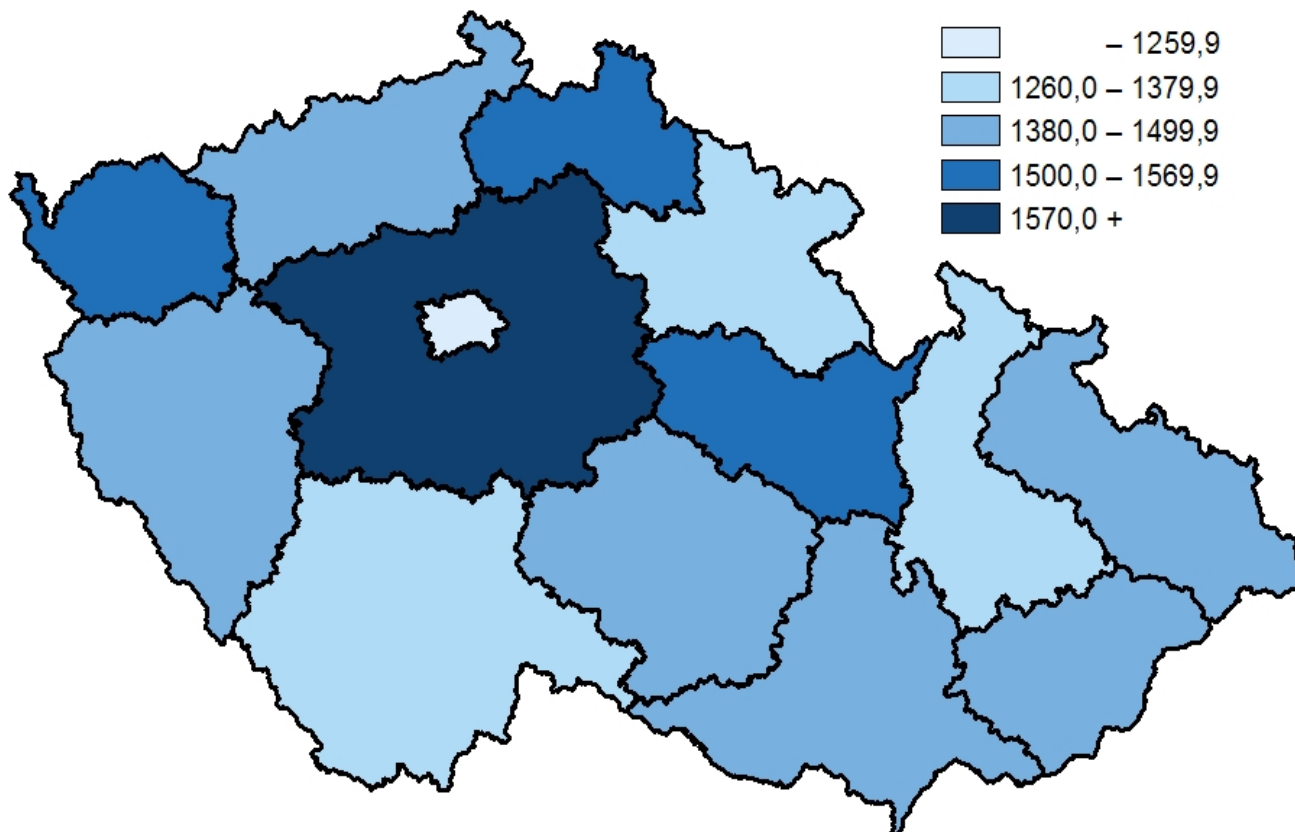
Ambulantní lékaři v České republice (1990–2010)
na 10 000 obyvatel
(zdravotnictví bez ostatních centrálních orgánů)



Podíl praktických lékařů na celkové ambulanci péči
(zdravotnictví bez ostatních centrálních orgánů)



Počet obyvatel na 1 praktického lékaře pro dospělé, dorost a děti v roce 2010



Počet ambulantních lékařů na 10 000 obyvatel v roce 2010

