

Ukončené případy pracovní neschopnosti pro nemoc a úraz v České republice v roce 2002

(zdroj dat: Česká správa sociálního zabezpečení)

Ve statistice pracovní neschopnosti se zachycují všechna onemocnění a úrazy, které zapříčinily alespoň jednodenní pracovní neschopnost (tiskopis ČSSZ 89 611 0 „Potvrzení pracovní neschopnosti“) u nemocensky pojištěných osob (dále jen pojištěnci), a která byla ukončena v daném roce podle evidence Okresních správ sociálního zabezpečení.

Celkový počet ukončených případů pracovní neschopnosti (PN) se snížil v roce 2002 o 237 621 případů, tj. o 6,2 %, z 3 810 108 v roce 2001 na 3 572 487 případů. U celkového počtu prostonaných (kalendářních) dnů PN došlo ke zvýšení ze 110 219 615 na 111 838 979 dnů (tj. o 1 619 364 dnů, tj. o 1,5 %). V roce 2002 došlo i ke snížení počtu případů na 100 000 pojištěnců, a to z 84 982 na 79 980, tj. o 5,9 %. Průměrný počet nemocensky pojištěných osob (dále jen pojištěnců) se proti předchozímu roku snížil o 16 756 osob na 4 466 699. Následující přehled ukazuje vývoj počtu případů pracovní neschopnosti na 100 000 pojištěnců:

Rok	Muži		Ženy		Celkem	
	počet	index r. 2000=100	počet	index r. 2000=100	počet	index r. 2000=100
2000	80 991	100,0	88 289	100,0	84 428	100,0
2001	80 949	99,9	89 517	101,4	84 982	100,7
2002	76 457	94,4	83 945	95,1	79 980	94,7

Podle měsíce ukončení pracovní neschopnosti byl v roce 2002 nejvyšší počet případů PN v měsíci dubnu (357 492 případů), říjnu a únoru, v roce 2001 byl nejvyšší počet případů PN v únoru, březnu a dubnu. Nejnižší počet případů PN, stejně jako v roce 2000 a 2001, byl v roce 2002 v měsíci srpnu 213 977 případů.

Od roku 1995 se průměrné trvání 1 případu pracovní neschopnosti neustále prodlužovalo (v úhrnu za všechny diagnózy) a v roce 2002, kdy nebyla žádná chřipková epidemie, svou délkou trvání 31,3 dnů přesáhlo dokonce i délku trvání jednoho měsíce.

Obecně platí, že s nárůstem počtu krátkodobých pracovních neschopností (např. při výskytu chřipkové epidemie) se zkracuje průměrná délka trvání 1 pracovní neschopnosti a naopak s pracovní neschopností vyžadující dlouhodobější léčení (např. nemoci svalové a kosterní soustavy) se délka trvání 1 případu PN prodlužuje.

Nejdelší trvání 1 případu pracovní neschopnosti podle kapitol MKN-10 v roce 2002 bylo pro diagnózy z kapitoly „těhotenství, porod a šestinedělí“ a to 90,5 dnů, nejkratší bylo, stejně jako v předchozích letech, pro nemoci dýchací soustavy 17,0 dnů.

Následující tabulka ukazuje vývoj průměrného trvání 1 případu PN ve dnech:

Rok	Muži		Ženy		Celkem	
	počet	index r. 2000=100	počet	index r. 2000=100	počet	index r. 2000=100
2000	28,0	100,0	28,7	100,0	28,4	100,0
2001	28,5	101,8	29,4	102,4	28,9	101,8
2002	30,8	110,0	31,8	110,8	31,3	110,2

Průměrný denní stav práce neschopných na 100 000 pojištěnců činil v roce 2002 celkem 6 860 osob, mužů 6 455 a 7 315 žen, a to nejvíce z důvodu nemocí svalové a kosterní soustavy a pojivové tkáně 1 899 osob (r. 2001 = 1 723 osob), nemocí dýchací soustavy 1 571 osob (r. 2001 = 1 798 osob), dále pak pro poranění a otravy 961 osob (r. 2001 = 926 osob).

Pořadí nejčastějších onemocnění se dlouhodobě nemění, jak ukazuje následující přehled (počet případů na 100 000 pojištěnců; v % z celkového počtu případů pracovní neschopnosti na 100 000 pojištěnců):

Rok	Nemoci dýchací soustavy		Nemoci svalové a kosterní soustavy		Poranění a otravy		Nemoci trávicí soustavy	
	počet	v %	počet	v %	počet	v %	počet	v %
2000	40 451	47,9	13 912	16,5	8 690	10,3	5 398	6,4
2001	40 241	47,4	14 490	17,1	8 519	10,0	5 364	6,3
2002	33 683	42,1	15 280	19,1	8 579	10,7	5 549	7,0

V roce 2002 tyto 4 kapitoly MKN-10 tvořily 78,9 % z celkového počtu případů pracovní neschopnosti na 100 000 pojištěnců.

Na prvním místě v pořadí s nejvyšším počtem případů PN podle jednotlivých diagnóz byla v roce 2002 diagnóza M54 dorzalgie s 370 267 případy, tj. 10,4 %, dále pak diagnóza J06 akutní infekce horních cest dýchacích na více místech a neurčených lokalizací (359 069 případů, tj. 10,1 %) a na třetím místě diagnóza J11 chřipka, virus neidentifikován s 273 090 případy. K výraznému poklesu počtu případů pracovní neschopnosti proti předchozímu roku došlo u diagnózy J11, a to o 137 007 případů, tj. o 33,4 % (r. 2001 = 410 097 případů). Pořadí diagnóz v roce 2001 bylo J06, J11, M54.

O počtu případů PN na 100 000 pojištěnců a průměrném trvání jednoho případu PN podle krajů (sídla zaměstnavatele) informuje následující přehled:

Kraj	Počet případů na 100 000 pojištěnců			Průměrné trvání 1 případu ve dnech		
	muži	ženy	celkem	muži	ženy	celkem
Hl. město Praha	46 263	60 501	53 249	28,1	27,2	27,6
Středočeský	72 447	79 777	75 773	28,1	29,5	28,7
Jihočeský	85 831	95 476	90 345	28,7	30,8	29,7
Plzeňský	86 316	95 820	90 782	28,7	30,1	29,4
Karlovarský	90 221	102 976	96 407	27,2	28,4	27,8
Ústecký	80 760	90 381	85 255	31,3	32,6	31,9
Liberecký	95 626	107 356	101 290	30,5	32,3	31,4
Královéhradecký	84 244	100 644	91 911	29,6	31,2	30,4
Pardubický	84 853	92 465	88 447	29,4	31,1	30,2
Vysočina	84 518	96 449	89 893	28,8	30,6	29,7
Jihomoravský	77 684	81 574	79 528	32,8	33,7	33,2
Olomoucký	92 146	96 471	94 152	32,8	33,5	33,1
Zlínský	83 977	88 026	85 824	35,2	37,5	36,3
Moravskoslezský	85 523	79 684	82 823	35,3	37,7	36,4

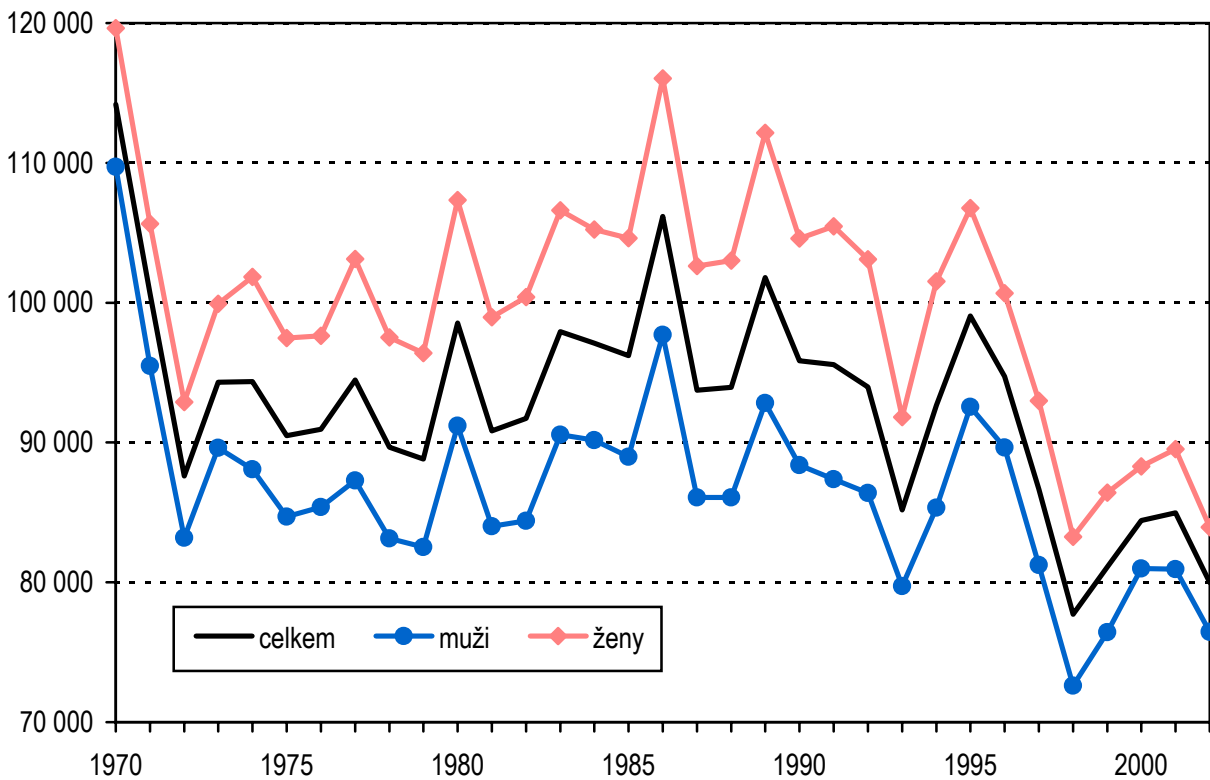
S nejvyšším počtem případů na 100 000 pojištěnců byl v roce 2002 Liberecký kraj se 101 290 případy (muži + ženy), nejméně případů na 100 000 pojištěnců bylo v Hl. m. Praze 53 249 případů. Nejdelší trvání jednoho případu pracovní neschopnosti (muži + ženy) bylo v Moravskoslezském kraji a činilo 36,4 dnů, nejkratší v Hl. m. Praze s hodnotou 27,6 dnů.

V roce 2002 bylo u 1 154 961 mužů zaznamenáno 1 807 925 případů PN, u 1 139 487 žen to bylo 1 764 562 případů PN. Na 1 muže připadalo ročně 1,6 případu pracovní neschopnosti, na 1 ženu 1,5 případu PN. S jednou pracovní neschopností v roce bylo nemocných 63,4 % mužů a 63,1 % žen (v roce 2001 muži 62,2 %, ženy 61,6 %).

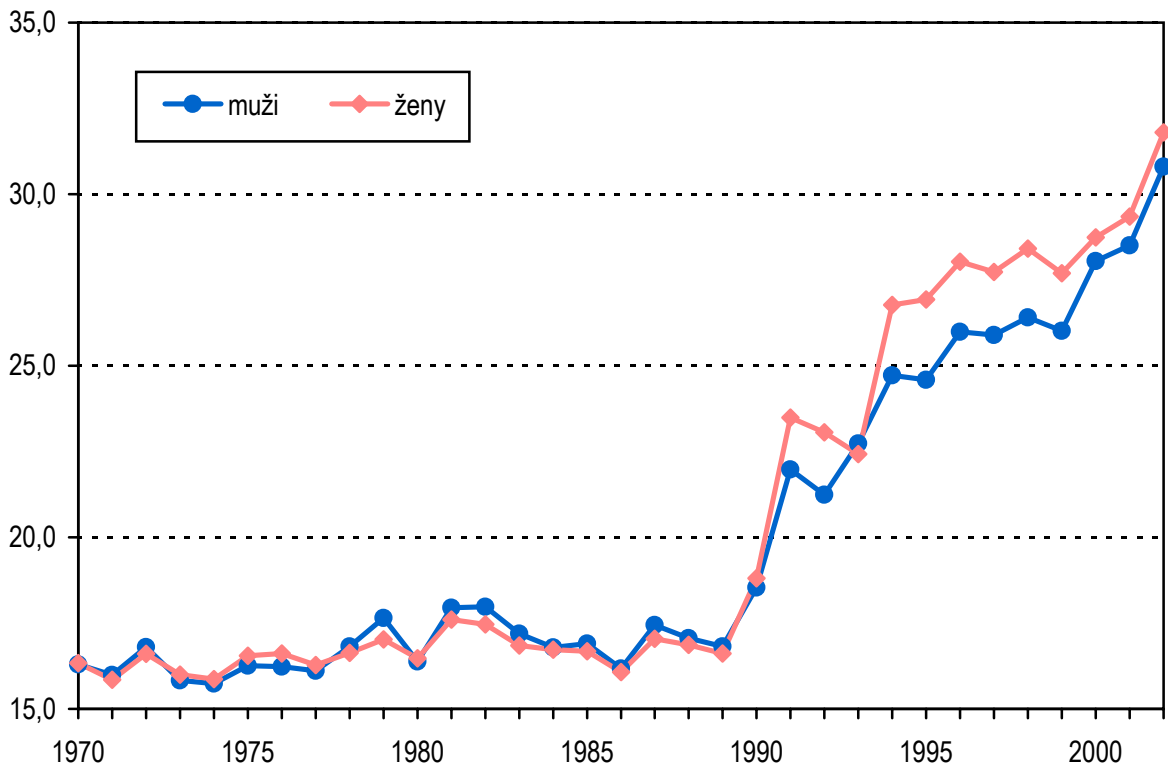
Ve věkové skupině 20 - 24 let bylo v roce 2002 u mužů dosaženo nejvyššího počtu pracovních neschopností na osobu (1,8). U žen bylo dosaženo shodně od věkové skupiny „ – 19“ let až do věkové skupiny 40 – 44 let nejvyšší hodnoty 1,6 pracovních neschopností na osobu.

Vypracovala: Milena Asterová

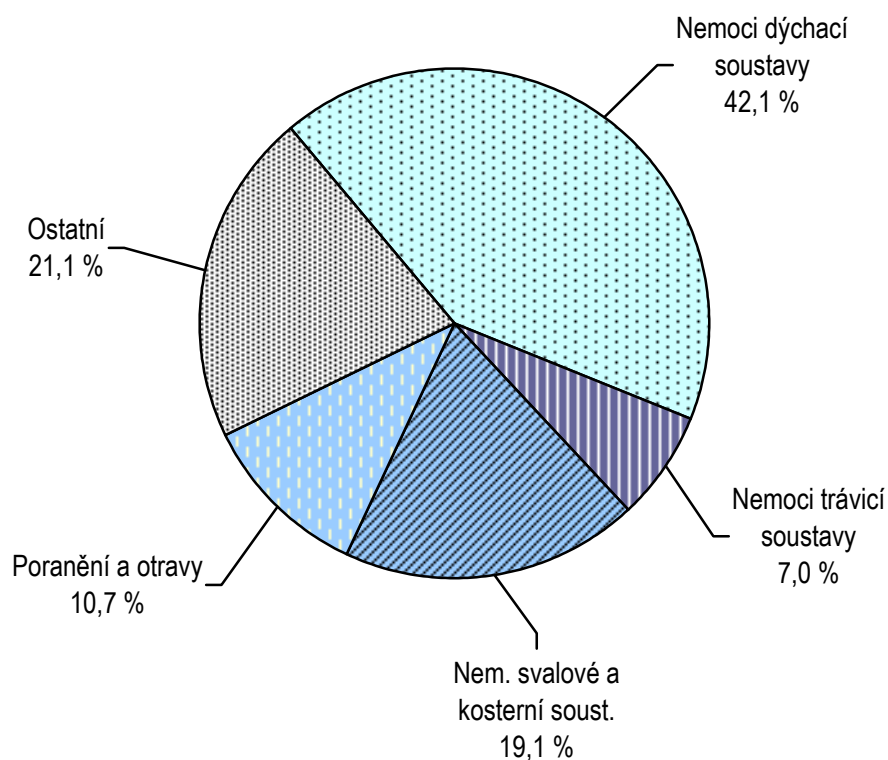
Vývoj počtu ukončených případů pracovní neschopnosti na 100 000 pojištěnců



Vývoj průměrného trvání 1 případu PN ve dnech



**Struktura počtu ukončených případů PN v roce 2002
podle kapitol MKN-10**



**Struktura počtu ukončených případů PN v roce 2002
podle hlavních tříd klasifikace zaměstnání**

