

Ošetrovatelská následná lůžková péče v ČR v roce 2003

Demografická situace České republiky se dlouhodobě nevyvíjí příznivě a v důsledku toho vzrůstá i potřeba ošetrovatelských lůžek pro přestárlé, chronicky nemocné a nesoběstačné občany.

Ukazatel	1990	2000	2003	2010
Počet obyvatel ve věku 65+	1 302 451	1 423 003	1 423 192	1 596 812
Počet dětí (0–14 let)	2 193 682	1 664 434	1 554 475	1 400 028
Index stáří	59,4	85,5	91,6	114,1

Návrh vyhlášky MZ ČR o minimální síti zdravotnických zařízení (státem garantovaná síť poskytovatelů zdravotní péče) doporučuje 2 lůžka ošetrovatelské následné péče na 1 000 obyvatel celkem jako optimální relaci pokrývající potřebu. Při současném počtu obyvatel České republiky to představuje 20 423 ošetrovatelských lůžek celkem. Stejnou relaci však nelze použít pro výpočet optimálního počtu ošetrovatelských lůžek v krajích, protože nezohledňuje rozdíly ve věkové struktuře. Vydeme-li z 20 423 ošetrovatelských lůžek celkem jako optima pokrývajícího republikovou potřebu následné ošetrovatelské péče a přepočteme-li tato lůžka nově na 1 000 osob ve věku 65 let a více (protože z této věkové kategorie pochází většina pacientů), získáme novou republikovou relaci 14,35 lůžek na 1 000 osob odpovídající věkové skupiny, která zohledňuje i věkové složení obyvatelstva v krajích

V České republice bylo koncem roku 2003 v zařízeních ústavní péče celkem 13 689 lůžek následné a ošetrovatelské péče, z toho 5 906 v nemocnicích (lůžka jsou určena převážně pro pacienty s ošetrovací dobou kratší než 3 měsíce), 7 285 v léčebnách pro dlouhodobě nemocné (lůžka jsou určena pro pacienty s ošetrovací dobou delší než 3 měsíce) a 203 v hospicích (lůžka paliativní péče). Zbývajících 295 lůžek bylo vyčleněno pro ošetrovatelskou péči v ostatních odborných léčebných ústavech úzce oborově zaměřených (geriatrie, TRN, neurologie, psychiatrie). Do optimálního počtu 20 423 ošetrovatelských lůžek chybí v současné době v ČR zhruba 6 700 lůžek.

Území / kraj	Lůžka ošetrovatelské následné péče		
	skutečnost k 31.12.2003	optimální počet odpovídající relaci 14,35 lůžek na 1 000 obyvatel ve věku 65+	chybí do optimálního počtu
Hlavní město Praha	1 616	2 649	-1 033
Středočeský kraj	1 783	2 309	-525
Jihočeský kraj	818	1 240	-422
Plzeňský kraj	650	1 138	-488
Karlovarský kraj	526	538	-12
Ústecký kraj	1 265	1 440	-175
Liberecký kraj	527	787	-260
Královéhradecký kraj	891	1 152	-261
Pardubický kraj	824	1 032	-208
Vysočina	490	1 047	-557
Jihomoravský kraj	1 211	2 334	-1 123
Olomoucký kraj	705	1 263	-558
Zlínský kraj	659	1 199	-540
Moravskoslezský kraj	1 724	2 295	-571
Česká republika celkem	13 689	20 423	-6 734

V současné době připadá v ČR na 1 000 obyvatel ve věku 65+ jen 9,6 ošetrovatelských lůžek. Vycházíme-li z relace 14,35 ošetrovatelských lůžek na 1 000 obyvatel ve věku 65 a více jako optimální, vykazují výrazný nedostatek ošetrovatelských lůžek kraje: Vysočina (6,7), Jihomoravský (7,5), Zlínský (7,9), Olomoucký (8,0), Plzeňský (8,2) a Hlavní město Praha (8,7). Ošetrovatelskou lůžkovou kapacitu odpovídající optimální relaci má jen Karlovarský kraj (14,0). V absolutním počtu chybí nejvíce ošetrovatelských lůžek v Praze (-1 033) a Jihomoravském kraji (-1 123).

V průběhu roku 2003 byla lůžka ošetrovatelské následné péče využita 324,7 dní z roku (v nemocnicích 313,3 dne, v LDN 336,4 dne a v hospicích 311,6 dne). Využití ošetrovatelských lůžek celkem vyšší než 330 dní v roce vykazují kraje: Plzeňský (358,1), Liberecký (350,0), Karlovarský (337,8), Olomoucký (334,3), Středočeský (332,4) a Hl.m. Praha (331,7). Méně než 300 dní v roce jsou ošetrovatelská lůžka využívána jen v Pardubickém kraji, který má zhruba $\frac{2}{3}$ všech ošetrovatelských lůžek v nemocnicích (využití 285,9 dní), $\frac{1}{3}$ v léčebnách pro dlouhodobě nemocné (využití 331,0 dní).

Závěr:

Zhoršující se věková skladba obyvatelstva v České republice vyvolává rostoucí potřebu lůžek ošetrovatelské následné péče. V současné době chybí v ČR zhruba 6 700 ošetrovatelských lůžek a jejich regionální rozložení je nevyvážené. Situaci zhoršuje též nedostatečný počet a nerovnoměrné územní rozložení zařízení domácí zdravotní péče i nedostatečná kapacita zařízení sociální péče. Nevyřešeno je i finanční zajištění těchto zařízení, včetně úhrad ze strany pacientů a jejich rodinných příslušníků.

Vypracovala: Mgr. Jana Tvrďá

Lůžka následné a ošetrovatelské péče v roce 2003 - podle druhu zařízení

Území, kraj	Nemocnice celkem	v tom			Léčebny pro dlouhodobě nemocné	Hospice	Ostatní odborné léčebné ústavy	Celkem	Chybí do optimálního počtu	Optimální počet ošetrovatelských lůžek (odpovídající koeficientu 14,35 lůžka na 1 000 obyv.65+)
		fakultní nemocnice	ostatní nemocnice akutní péče	nemocnice následné péče						
Lůžka ošetrovatelská - absolutně										
HI.m.Praha	713	99	69	545	833	25	45	1 616	-1 033,0	2 649,0
Středočeský	650	-	398	252	1 133	-	-	1 783	-525,5	2 308,5
Jihočeský	340	-	260	80	469	-	9	818	-422,3	1 240,3
Plzeňský	282	-	182	100	340	28	-	650	-488,4	1 138,4
Karlovarský	203	-	203	-	323	-	-	526	-12,2	538,2
Ústecký	801	-	291	510	438	26	-	1 265	-174,6	1 439,6
Liberecký	279	-	239	40	248	-	-	527	-260,0	787,0
Královéhradecký	375	-	375	-	472	44	-	891	-260,5	1 151,5
Pardubický	502	-	292	210	252	-	70	824	-208,2	1 032,2
Vysočina	139	-	139	-	351	-	-	490	-557,3	1 047,3
Jihomoravský	738	200	374	164	423	50	-	1 211	-1 122,9	2 333,9
Olomoucký	149	-	45	104	526	30	-	705	-557,7	1 262,7
Zlínský	271	-	116	155	388	-	-	659	-540,4	1 199,4
Moravskoslezský	464	-	464	-	1 089	-	171	1 724	-570,7	2 294,7
ČR	5 906	299	3 447	2 160	7 285	203	295	13 689	-6 733,8	20 422,8
Lůžka ošetrovatelská na 1 000 obyvatel ve věku 65 +										
HI.m.Praha	3,86	0,54	0,37	2,95	4,51	0,14	0,24	8,75	x	x
Středočeský	4,04	0,00	2,47	1,57	7,04	0,00	0,00	11,08	x	x
Jihočeský	3,93	0,00	3,01	0,93	5,43	0,00	0,10	9,46	x	x
Plzeňský	3,55	0,00	2,29	1,26	4,29	0,35	0,00	8,19	x	x
Karlovarský	5,41	0,00	5,41	0,00	8,61	0,00	0,00	14,02	x	x
Ústecký	7,98	0,00	2,90	5,08	4,37	0,26	0,00	12,61	x	x
Liberecký	5,09	0,00	4,36	0,73	4,52	0,00	0,00	9,61	x	x
Královéhradecký	4,67	0,00	4,67	0,00	5,88	0,55	0,00	11,10	x	x
Pardubický	6,98	0,00	4,06	2,92	3,50	0,00	0,97	11,46	x	x
Vysočina	1,90	0,00	1,90	0,00	4,81	0,00	0,00	6,71	x	x
Jihomoravský	4,54	1,23	2,30	1,01	2,60	0,31	0,00	7,45	x	x
Olomoucký	1,69	0,00	0,51	1,18	5,98	0,34	0,00	8,01	x	x
Zlínský	3,24	0,00	1,39	1,85	4,64	0,00	0,00	7,88	x	x
Moravskoslezský	2,90	0,00	2,90	0,00	6,81	0,00	1,07	10,78	x	x
ČR	4,15	0,21	2,42	1,52	5,12	0,14	0,21	9,62	x	x

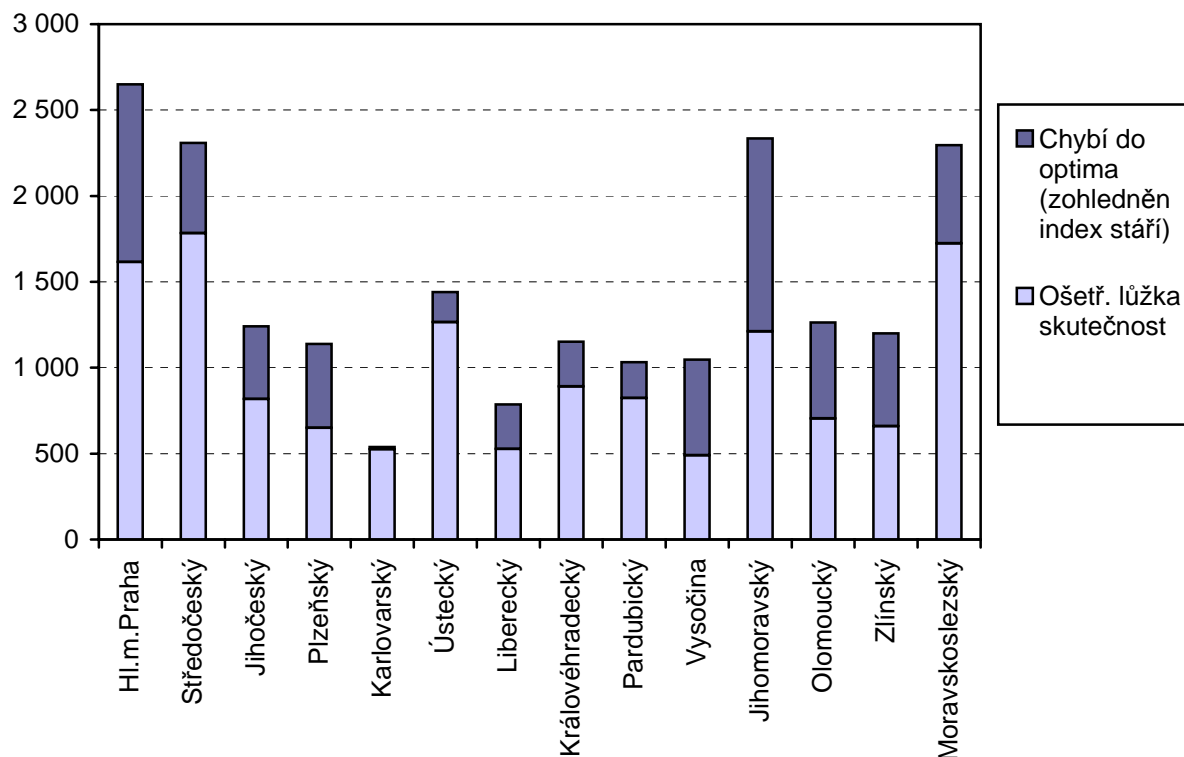
Využití lůžek následné a ošetrovatelské péče

rok 2003

Území, kraj	Využití lůžek následné a ošetrovatelské péče		
	nemocnice	LDN	Hospice
Hl.m.Praha	313,3	346,9	342,8
Středočeský	321,3	338,8	-
Jihočeský	310,1	315,2	-
Plzeňský	341,8	379,0 ¹⁾	262,5
Karlovarský	321,7	347,6	-
Ústecký	307,4	335,4	313,9
Liberecký	343,9	356,8	-
Královéhradecký	307,5	339,5	324,5
Pardubický	285,9	331,0	-
Vysočina	343,6	293,3	-
Jihomoravský	317,0	343,0	322,6
Olomoucký	328,1	338,4	292,5
Zlínský	298,8	334,1	-
Moravskoslezský	298,7	325,5	-
ČR	313,3	336,4	311,6
Průměrná ošetrovací doba na lůžkách následné a ošetrovatelské péče			
Hl.m.Praha	68,0	180,6	50,3
Středočeský	61,6	73,6	-
Jihočeský	30,6	45,3	-
Plzeňský	51,0	128,0	32,0
Karlovarský	58,4	185,9	-
Ústecký	43,4	102,4	37,8
Liberecký	29,3	84,2	-
Královéhradecký	51,8	75,7	24,6
Pardubický	50,3	62,7	-
Vysočina	28,8	50,1	-
Jihomoravský	39,4	56,8	36,3
Olomoucký	72,9	54,6	29,3
Zlínský	32,6	47,2	-
Moravskoslezský	37,3	62,1	-
ČR	44,3	72,1	32,6

¹⁾ trvale využívány přistýlky

**Skutečnost a potřeba ošetrovatelských lůžek v krajích
k 31. 12. 2003**



**Lůžka ošetrovatelské následné péče v krajích - rok 2003
členěno podle druhu zařízení**

