



Praha 29. 7. 2010

43

Pracovní neschopnost pro nemoc a úraz v České republice v roce 2009
(zdroj dat: Český statistický úřad)

Incapacity for Work Due to Disease or Injury in the Czech Republic 2009
(data source: Czech Statistical Office)

Souhrn

Aktuální informace podává přehled o základních ukazatelích pracovní neschopnosti pro nemoc a úraz ze státního statistického výkazu Nem Úr 1-02 za rok 2009. Celkem bylo nově hlášeno 33,9 případů pracovní neschopnosti na 100 nemocensky pojištěných osob, z toho 91 % pro nemoc a 9 % pro úrazy. Průměrná délka trvání jednoho případu pracovní neschopnosti vzrostla na 45 dní. Data jsou převzata z Českého statistického úřadu.

Summary

This Topical Information presents an overview of basic indicators of incapacity for work for disease or injury (IFW), obtained from the State statistics form Nem-Ur-1-02 in the year 2009. Overall was newly reported 33.9 cases of IFW per 100 sickness insured persons, from that 91 % for disease and 9 % for injury. The average length of one case of incapacity for work increased at 45 days. Data are taken from Czech Statistical Office.

V této aktuální informaci jsou prezentována data Českého statistického úřadu (ČSÚ) pocházející ze státního statistického výkazu Nem Úr 1-02 o pracovní neschopnosti (PN) pro nemoc a úraz. Zpravodajskými jednotkami pro účely evidence a statistického vykazování hlášených případů PN jsou všechny podniky a instituce, které samostatně provádějí agendu nemocenského pojištění (nad 25 zaměstnanců/pojištěnců). Údaje za podniky s menším počtem zaměstnanců a osoby samostatně výdělečně činné (OSVČ) jsou čerpány z České správy sociálního zabezpečení. Sběr údajů probíhá pololetně a publikování výsledků včetně metodiky za celý rok na [internetových stránkách ČSÚ](#). Data o nově hlášených případech pracovní neschopnosti jsou členěna podle krajů, okresů, velikosti podniku a podle klasifikace ekonomických činností CZ-NACE. Od roku 2008 bylo zrušeno publikování dat dle institucionálních sektorů.

Kromě této statistiky nově hlášených případů PN z dat ČSÚ jsou z evidence České správy sociálního zabezpečení (ČSSZ) zpracovávány a publikovány také údaje o ukončených případech pracovní neschopnosti [na stránkách ÚZIS ČR](#). Na rozdíl od nově hlášených případů PN zaznamenává statistika PN z dat ČSSZ pouze případy ukončené ve sledovaném roce. Údaje o ukončených případech pracovní neschopnosti jsou členěné dle věku, příčin pracovní neschopnosti podle mezinárodní klasifikace nemocí MKN-10 a v třídění dle klasifikace zaměstnání KZAM. Rozdíly v počtech případů PN mezi oběma zdroji jsou dány odlišnou metodikou sběru dat.

Pracovní neschopnost v roce 2009 byla významně ovlivněna změnami v nemocenském pojištění platnými od počátku roku 2009. Nemocenské pojištění je od 1. ledna 2009 upraveno zákonem č. 187/2006 Sb., o nemocenském pojištění, ve znění pozdějších předpisů. Do vývoje pracovní neschopnosti se promítly především nově stanovené výše dávek nemocenského pojištění:

- Po dobu prvních 14 kalendářních dnů je zaměstnanec zabezpečen náhradou mzdy, kterou poskytuje zaměstnavatel ve výši 60 % denního vyměřovacího základu.
- Náhrada mzdy náleží pouze za pracovní dny a za svátky, a to při pracovní neschopnosti od 4. pracovního dne (při karanténě od prvního dne).
- Od 15. do 30. kalendářního dne trvání dočasné pracovní neschopnosti náleží 60 % denního vyměřovacího základu, od 31. do 60. dne 66 % a od 61. dne 72 %.

Změna zákona o nemocenském pojištění se projevila i v metodických úpravách při vykazování a čerpání nemocenské, sběru dat a jejich zpracování na České správě sociálního zabezpečení. Data z České zprávy sociálního zabezpečení jsou informačním zdrojem pro výpočet ukazatelů pracovní neschopnosti a nemocnosti obecně. Dochází-li k takto rozsáhlým změnám metodiky a systému, není příliš vhodné meziroční srovnávání a posuzování absolutních hodnot, ale spíše propočtových ukazatelů.

Přes 90 % všech dočasných pracovních neschopností v roce 2009 bylo zapříčiněno nemocí, 3,5 % pracovními úrazy a 6 % ostatními úrazy. Toto rozložení je dlouhodobě stabilní, ačkoli v posledních deseti letech velice pozvolna dochází k mírnému zvyšování podílu PN pro úrazy na úkor PN pro nemoci. Jelikož PN pro nemoc je legislativními změnami ovlivňována více než PN pro úrazy, je při výrazném meziročním snížení počtu pracovních neschopností vždy největší rozdíl právě u PN pro nemoc

Celkem bylo nově hlášeno 1,44 milionů případů pracovní neschopnosti. Na 100 nemocensky pojištěných osob (pojištěnců) tak připadlo 33,9 případů PN, což je o 30 % méně než v předchozím roce. Značným snížením především krátkodobých pracovních neschopností se naopak výrazně prodloužila průměrná délka trvání jednoho případu pracovní neschopnosti na 45 dní, což je nárůst o 6 dní. Průměrné procento pracovní neschopnosti v roce 2009 dosahovalo úrovně 4,184 a dostalo se tak na historicky nejnižší hodnotu od počátku šedesátých let.

Ženy tvoří 47 % všech nemocensky pojištěných osob, ale připadá na ně 52 % z celkového počtu pracovních neschopností a také průměrná délka pracovní neschopnosti je u žen o 3 dny delší než u mužů. Toto rozdělení určují hlavně případy PN pro nemoc, které tvoří většinu všech PN a kde je zastoupení žen ještě o dvě procenta vyšší. Vyšší podíl žen na pracovní neschopnosti patrně souvisí s mateřskou úlohou žen, u nichž mohou být důvodem PN také komplikace v těhotenství, potraty či další příčiny související s reprodukcí. Případy pracovní neschopnosti pro pracovní úraz jsou u žen hlášeny pouze z 28 % a v průměru u žen trvají dokonce o jeden den kratší dobu, což je dáno hlavně odlišnou strukturou zaměstnanosti žen oproti mužům. Na případech pracovní neschopnosti způsobených ostatními úrazy se ženy podílejí z 31 %.

Diferenciace intenzity pracovní neschopnosti podle územního členění jsou značně ovlivněny strukturou zaměstnanosti, charakterem převažující ekonomické činnosti a mírou nezaměstnanosti v daném regionu.

Rozdíly v počtech nově hlášených případů PN na 100 pojištěnců mezi jednotlivými kraji se značně snížily. Zatímco v roce 2008 byl rozdíl mezi kraji s nejvyšším a nejnižším počtem PN na 100 pojištěnců více než 12 případů PN, v roce 2009 byl tento rozdíl mezi extrémními hodnotami menší než 6 případů PN. V obou uvedených letech bylo nejvíce

pracovní neschopností na 100 pojištěnců hlášeno v Plzeňském kraji (37,34 v roce 2009). Nejnižší počet případů PN na 100 pojištěnců byl v roce 2009 v Olomouckém kraji (31,65), který tak po dlouhé době vystřídal na této pozici Prahu.

Značně narostly disproporce mezi jednotlivými kraji v hodnotách průměrné délky pracovní neschopnosti. Rozdíl mezi nejkratší a nejdelší průměrnou délkou PN v krajích v roce 2008 byl necelých 10 dnů, v roce 2009 to bylo téměř 20 dnů. Průměrná délka pracovní neschopnosti v České republice v roce 2009 byla 45 dní.

V Praze byla díky relativně nízkému počtu případů PN na 100 pojištěnců a krátké průměrné době trvání PN nejnižší hodnota průměrného procenta pracovní neschopnosti (3,320). Poměrně nízké hodnoty průměrného procenta PN byly evidovány také v Ústeckém a Karlovarském kraji. Naopak zdaleka nejvyšší bylo průměrné procento pracovní neschopnosti ve Zlínském kraji (5,222), kde byla také nejdelší průměrná doba trvání pracovní neschopnosti. S odstupem pak následoval Moravskoslezský kraj s druhou nejvyšší úrovní průměrného procenta PN.

Mezi roky 2008 a 2009 došlo v publikování dat o nově hlášených případech pracovní neschopnosti ke změně klasifikace ekonomických činností z původních 13 skupin OKEČ na současných 20 skupin klasifikace [CZ-NACE](#). Tato klasifikace zohledňuje technologický rozvoj a strukturální změny hospodářství za posledních 15 let, více odpovídá hospodářské realitě a je lépe srovnatelná s jinými mezinárodními klasifikacemi. Nejvíce případů PN na 100 pojištěnců bylo opět hlášeno u fyzicky náročných činností jako jsou těžba a dobývání nebo ve zpracovatelském průmyslu (kolem 40 případů PN na 100 pojištěnců). Nejméně časté byly případy pracovní neschopnosti u osob pracujících v oblasti výroby a rozvodu elektřiny, plynu, tepla a osob pracujících v oblasti nemovitostí (méně než 25 případů PN na 100 pojištěnců).

Celorepubliková průměrná délka trvání pracovní neschopnosti byla výrazně překročena v odvětví zemědělství, lesnictví a rybářství (60 dnů). Vyšší byla také u pracujících ve stavebnictví a v sektoru ubytování, stravování a pohostinství (přes 50 dnů). Průměrné trvání pracovní neschopnosti kratší než 30 dní bylo evidováno u osob provozujících informační a komunikační činnosti a v oboru peněžnictví a pojišťovnictví.

Nejvyšší průměrné procento pracovní neschopnosti bylo v roce 2009 evidováno ve zpracovatelském průmyslu (5,381) a v zemědělství, lesnictví a rybářství. Na druhém konci stupnice průměrného procenta PN dle ekonomických činností byly sektory informačních a komunikačních činností (2,210) a výroby a rozvodu elektřiny, plynu, tepla.

Průměrné procento pracovní neschopnosti bylo v roce 2009 stejně jako v předešlých letech vyšší u žen než u mužů. V průměru bylo každý den 37 z tisíce pojištěných mužů a 47 z tisíce pojištěných žen dočasně práce neschopných pro nemoc či úraz.

Z průměrného denního počtu 42 práce neschopných osob z tisíce pojištěnců jich bylo 37 práce neschopných pro nemoc, 2 práce neschopní pro pracovní úraz a 3 práce neschopní pro ostatní úrazy. Oproti roku 2008 došlo k výraznému snížení především u průměrného procenta pracovní neschopnosti pro nemoc. Z tisíce pojištěnců bylo v roce 2008 v dočasné PN pro nemoc průměrně 47 osob. Průměrný počet osob v pracovní neschopnosti pro pracovní i ostatní úrazy byl v roce 2008 jen o málo vyšší než v následujícím roce.

Zpracovala: Mgr. Helena Chodounská

Pracovní neschopnost pro nemoc a úraz (ČSÚ) v letech 2007 až 2009

| Rok | Pohlaví | Nově hlášené případy PN | Kalendářní dny PN | Případy PN na 100 pojištěnců | Průměrné procento PN | Průměrná délka PN ve dnech | Průměrný denní stav PN |
|--|---------|-------------------------|-------------------|------------------------------|----------------------|----------------------------|------------------------|
| Pracovní neschopnost pro nemoc | | | | | | | |
| 2007 | muži | 1 215 525 | 38 272 627 | 49,92 | 4,306 | 31,49 | 104 857 |
| | ženy | 1 303 350 | 46 468 602 | 60,29 | 5,889 | 35,65 | 127 311 |
| | celkem | 2 518 875 | 84 741 229 | 54,79 | 5,050 | 33,64 | 232 168 |
| 2008 | muži | 960 975 | 34 155 818 | 39,65 | 3,850 | 35,54 | 93 322 |
| | ženy | 1 076 849 | 43 491 450 | 50,12 | 5,530 | 40,39 | 118 829 |
| | celkem | 2 037 824 | 77 647 268 | 44,57 | 4,640 | 38,10 | 212 151 |
| 2009 | muži | 599 365 | 24 946 287 | 26,83 | 3,059 | 41,62 | 68 346 |
| | ženy | 706 160 | 32 288 390 | 34,98 | 4,381 | 45,72 | 88 461 |
| | celkem | 1 305 525 | 57 234 677 | 30,70 | 3,687 | 43,84 | 156 807 |
| Pracovní neschopnost pro pracovní úraz | | | | | | | |
| 2007 | muži | 57 311 | 2 675 636 | 2,35 | 0,301 | 46,69 | 7 331 |
| | ženy | 19 922 | 924 945 | 0,92 | 0,117 | 46,43 | 2 534 |
| | celkem | 77 233 | 3 600 581 | 1,68 | 0,215 | 46,62 | 9 865 |
| 2008 | muži | 52 286 | 2 594 666 | 2,16 | 0,292 | 49,62 | 7 089 |
| | ženy | 18 995 | 953 689 | 0,88 | 0,121 | 50,21 | 2 606 |
| | celkem | 71 281 | 3 548 355 | 1,56 | 0,212 | 49,78 | 9 695 |
| 2009 | muži | 35 985 | 1 993 328 | 1,61 | 0,244 | 55,39 | 5 461 |
| | ženy | 14 188 | 774 429 | 0,70 | 0,105 | 54,58 | 2 122 |
| | celkem | 50 173 | 2 767 757 | 1,18 | 0,178 | 55,16 | 7 583 |
| Pracovní neschopnost pro ostatní úrazy | | | | | | | |
| 2007 | muži | 93 401 | 4 129 068 | 3,84 | 0,465 | 44,21 | 11 313 |
| | ženy | 37 125 | 1 803 130 | 1,72 | 0,229 | 48,57 | 4 940 |
| | celkem | 130 526 | 5 932 198 | 2,84 | 0,354 | 45,45 | 16 253 |
| 2008 | muži | 79 309 | 3 814 331 | 3,27 | 0,430 | 48,09 | 10 422 |
| | ženy | 33 325 | 1 746 611 | 1,55 | 0,222 | 52,41 | 4 772 |
| | celkem | 112 634 | 5 560 942 | 2,46 | 0,332 | 49,37 | 15 194 |
| 2009 | muži | 58 912 | 3 333 449 | 2,64 | 0,409 | 56,58 | 9 133 |
| | ženy | 26 862 | 1 615 661 | 1,33 | 0,219 | 60,15 | 4 426 |
| | celkem | 85 774 | 4 949 110 | 2,02 | 0,319 | 57,70 | 13 559 |
| Pracovní neschopnost celkem | | | | | | | |
| 2007 | muži | 1 366 237 | 45 077 331 | 56,11 | 5,072 | 32,99 | 123 500 |
| | ženy | 1 360 397 | 49 196 677 | 62,93 | 6,235 | 36,16 | 134 785 |
| | celkem | 2 726 634 | 94 274 008 | 59,31 | 5,619 | 34,58 | 258 285 |
| 2008 | muži | 1 092 570 | 40 564 815 | 45,08 | 4,573 | 37,13 | 110 833 |
| | ženy | 1 129 169 | 46 191 750 | 52,55 | 5,874 | 40,91 | 126 207 |
| | celkem | 2 221 739 | 86 756 565 | 48,59 | 5,184 | 39,05 | 237 040 |
| 2009 | muži | 694 290 | 30 275 922 | 31,08 | 3,713 | 43,61 | 82 948 |
| | ženy | 747 226 | 34 680 072 | 37,01 | 4,706 | 46,41 | 95 014 |
| | celkem | 1 441 516 | 64 955 994 | 33,89 | 4,184 | 45,06 | 177 962 |

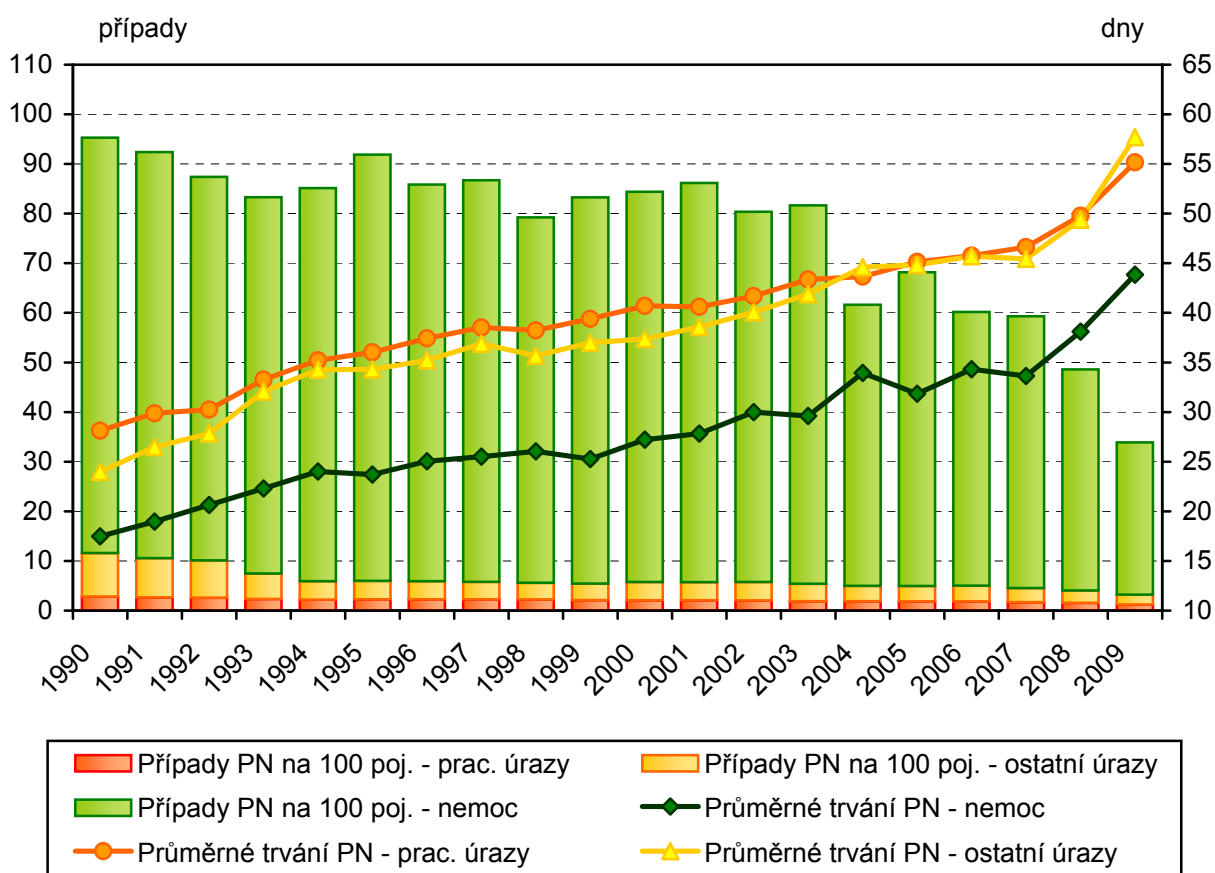
Pracovní neschopnost pro nemoc a úraz (ČSÚ) v krajích ČR v roce 2009

| Kraj | Průměrný počet pojištěnců | Případy PN na 100 pojištěnců | Průměrné procento PN | Průměrná délka PN ve dnech | Průměrný denní stav PN |
|------------------------|---------------------------|------------------------------|----------------------|----------------------------|------------------------|
| Hl.m.Praha | 969 550 | 32,70 | 3,320 | 37,07 | 32 192 |
| Středočeský kraj | 410 640 | 36,28 | 4,248 | 42,74 | 17 443 |
| Jihočeský kraj | 235 224 | 34,87 | 4,572 | 47,85 | 10 755 |
| Plzeňský kraj | 217 017 | 37,34 | 4,391 | 42,92 | 9 530 |
| Karlovarský kraj | 92 907 | 34,91 | 4,107 | 42,93 | 3 815 |
| Ústecký kraj | 270 405 | 32,71 | 4,101 | 45,76 | 11 088 |
| Liberecký kraj | 143 275 | 36,72 | 4,667 | 46,38 | 6 686 |
| Královéhradecký kraj | 202 870 | 33,61 | 4,145 | 45,01 | 8 408 |
| Pardubický kraj | 191 230 | 33,61 | 4,281 | 46,50 | 8 187 |
| Vysočina | 174 696 | 33,73 | 4,309 | 46,63 | 7 528 |
| Jihomoravský kraj | 481 597 | 33,36 | 4,313 | 47,19 | 20 770 |
| Olomoucký kraj | 205 075 | 31,65 | 4,461 | 51,45 | 9 149 |
| Zlínský kraj | 217 752 | 33,44 | 5,222 | 56,99 | 11 371 |
| Moravskoslezský kraj | 440 901 | 33,84 | 4,772 | 51,47 | 21 039 |
| Česká republika | 4 253 139 | 33,89 | 4,184 | 45,06 | 177 962 |

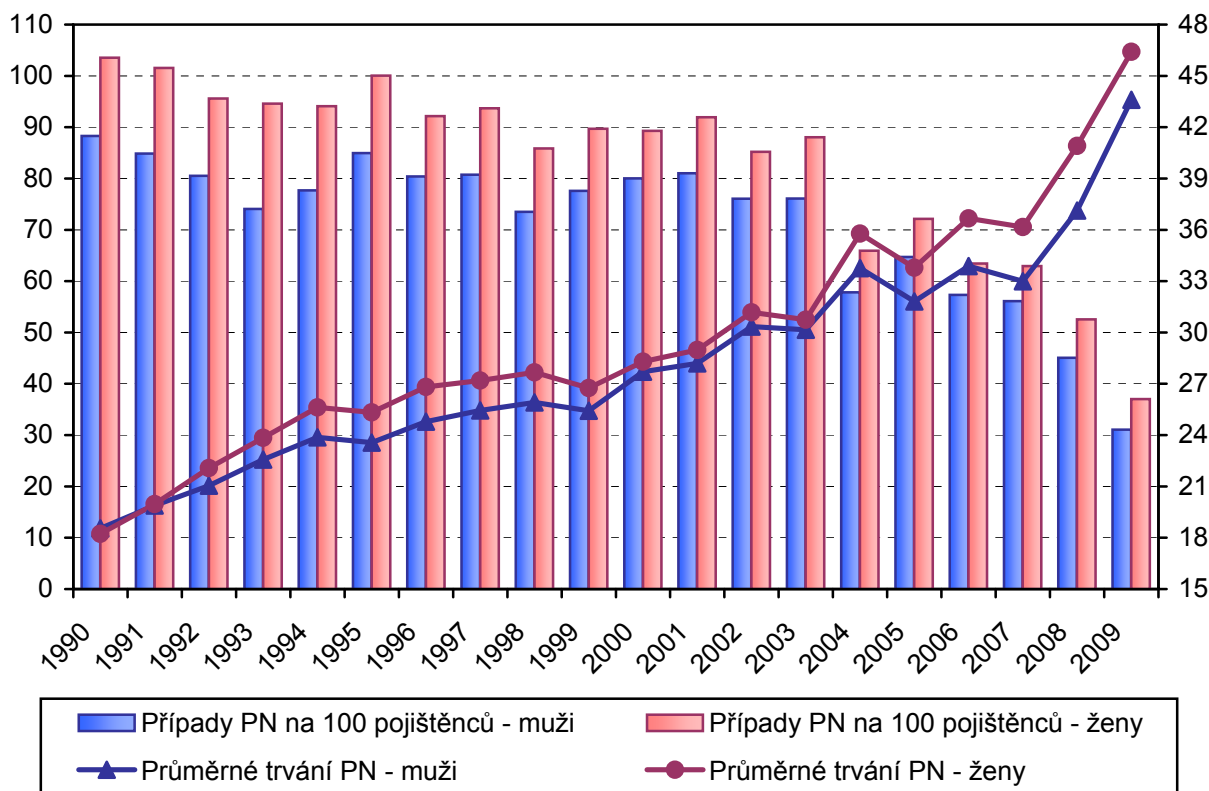
Pracovní neschopnost pro nemoc a úraz (ČSÚ) podle klasifikace ekonomických činností (CZ-NACE) v roce 2009

| CZ-NACE | Průměrný počet pojištěnců | Případy PN na 100 pojištěnců | Průměrné procento PN | Průměrná délka PN ve dnech | Průměrný denní stav PN |
|-----------------------------|---------------------------|------------------------------|----------------------|----------------------------|------------------------|
| A. Zeměd.,lesnic.,rybářství | 122 510 | 31,35 | 5,197 | 60,52 | 6 367 |
| B. Těžba a dobývání | 38 505 | 39,16 | 4,223 | 39,37 | 1 626 |
| C. Zpracovatelský průmysl | 1 134 428 | 40,17 | 5,381 | 48,90 | 61 040 |
| D. Výr.a rozv.el.a.j.energ | 34 060 | 20,91 | 2,315 | 40,41 | 788 |
| E. Zás.vodou;čin.s odpady | 54 511 | 33,64 | 4,320 | 46,88 | 2 355 |
| F. Stavebnictví | 287 726 | 34,77 | 4,789 | 50,28 | 13 781 |
| G. Velkoobchod, maloobchod | 569 043 | 33,32 | 4,143 | 45,39 | 23 578 |
| H. Doprava a skladování | 281 413 | 30,74 | 4,168 | 49,50 | 11 730 |
| I. Ubyt.,strav.a pohost. | 140 055 | 32,22 | 4,604 | 52,16 | 6 449 |
| J. Info.a komunik.činnosti | 102 115 | 30,20 | 2,210 | 26,71 | 2 257 |
| K. Peněžnictví a pojišťov. | 79 679 | 34,31 | 2,808 | 29,87 | 2 238 |
| L. Čin.v obl.nemovitostí | 57 203 | 23,63 | 3,129 | 48,34 | 1 790 |
| M. Profes.,věd.a tech.čin | 180 875 | 25,17 | 2,674 | 38,78 | 4 836 |
| N. Administr.a podpůr.čin. | 175 252 | 37,69 | 4,648 | 45,01 | 8 146 |
| O. Veř.spr. obrana;soc.zab | 241 595 | 34,03 | 2,981 | 31,97 | 7 202 |
| P. Vzdělávání | 312 733 | 31,03 | 2,653 | 31,21 | 8 298 |
| Q. Zdravotní a soc.péče | 306 745 | 28,42 | 3,663 | 47,04 | 11 237 |
| R. Kultur,zábav.a rekr.čin | 62 675 | 27,36 | 2,937 | 39,18 | 1 841 |
| S. Ostatní činnosti | 60 672 | 28,07 | 3,425 | 44,55 | 2 078 |
| U. Čin.exteritoriál.org. | 105 | 11,43 | 0,989 | 31,58 | 1 |
| Nezjištěno | 11 239 | 15,75 | 2,865 | 66,41 | 322 |
| Celkem | 4 253 139 | 33,89 | 4,184 | 45,06 | 177 962 |

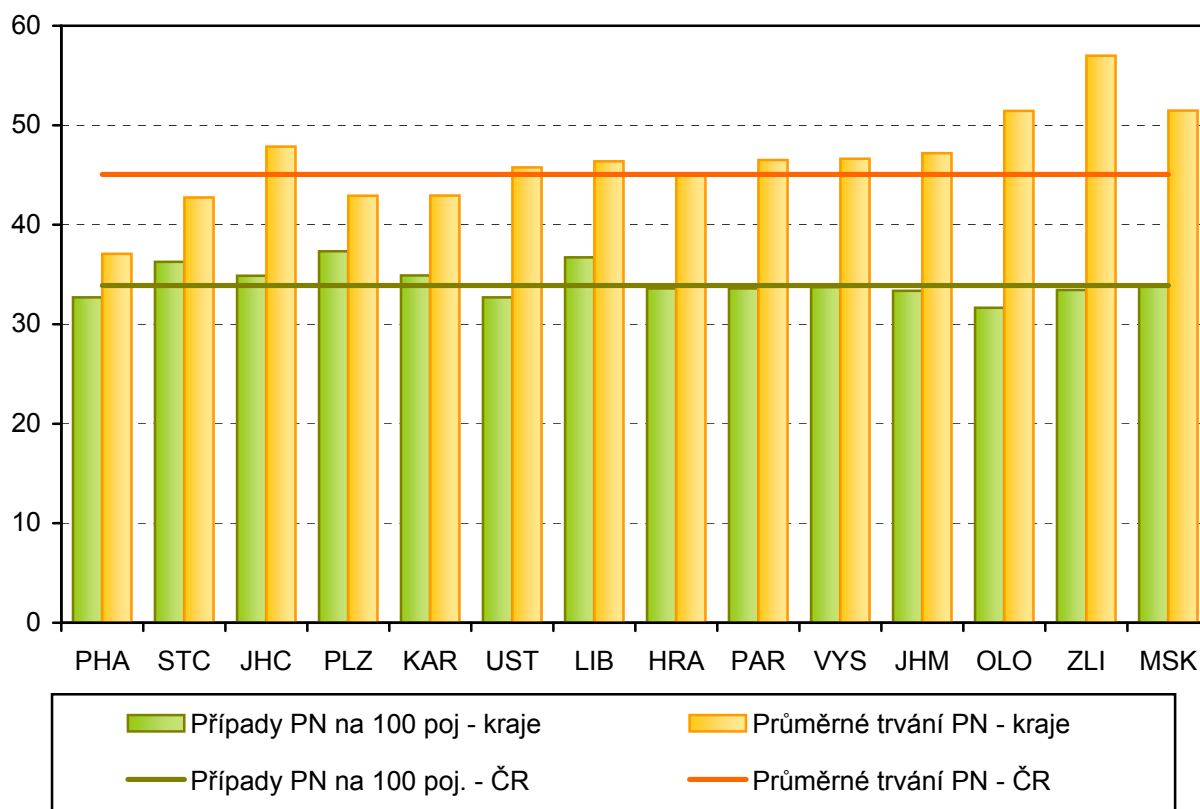
Vývoj základních ukazatelů pracovní neschopnosti (ČSÚ) v letech 1990 až 2009



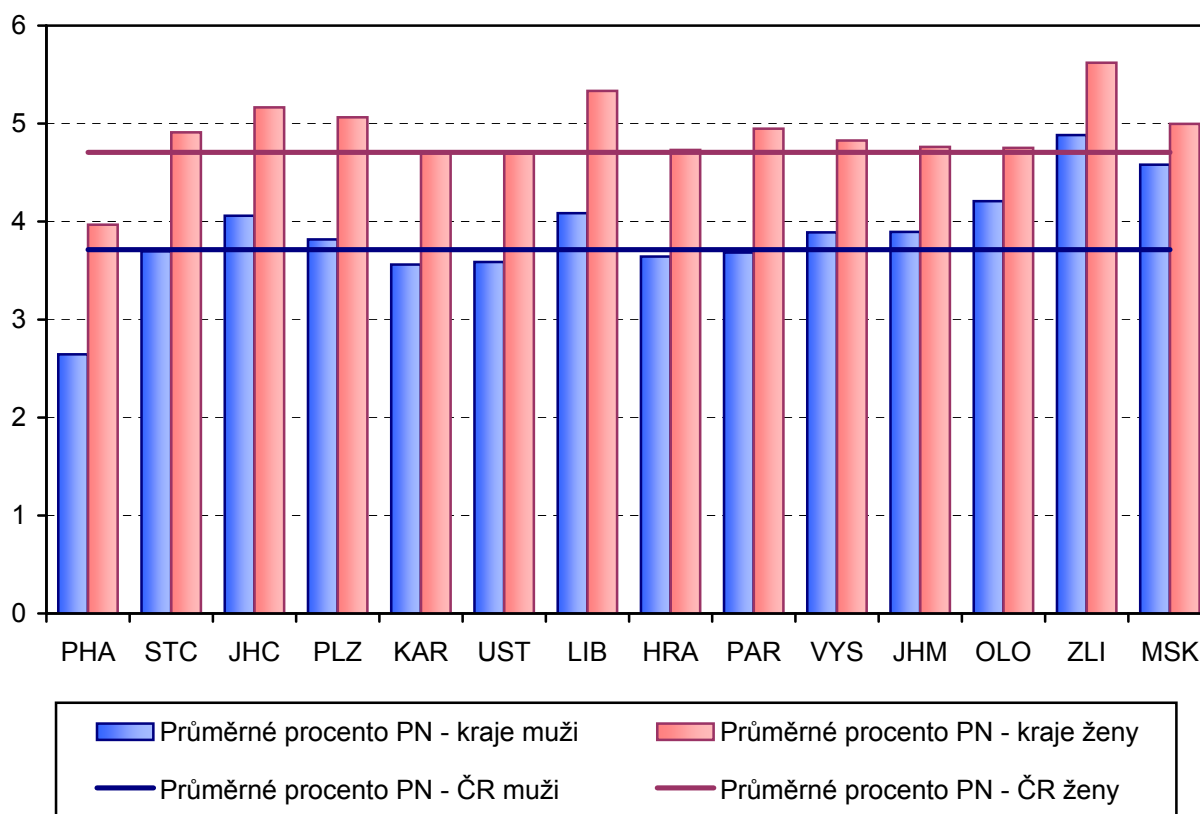
Případy PN na 100 pojištěnců a průměrné trvání jednoho případu PN dle pohlaví, (ČSÚ), 1990–2009



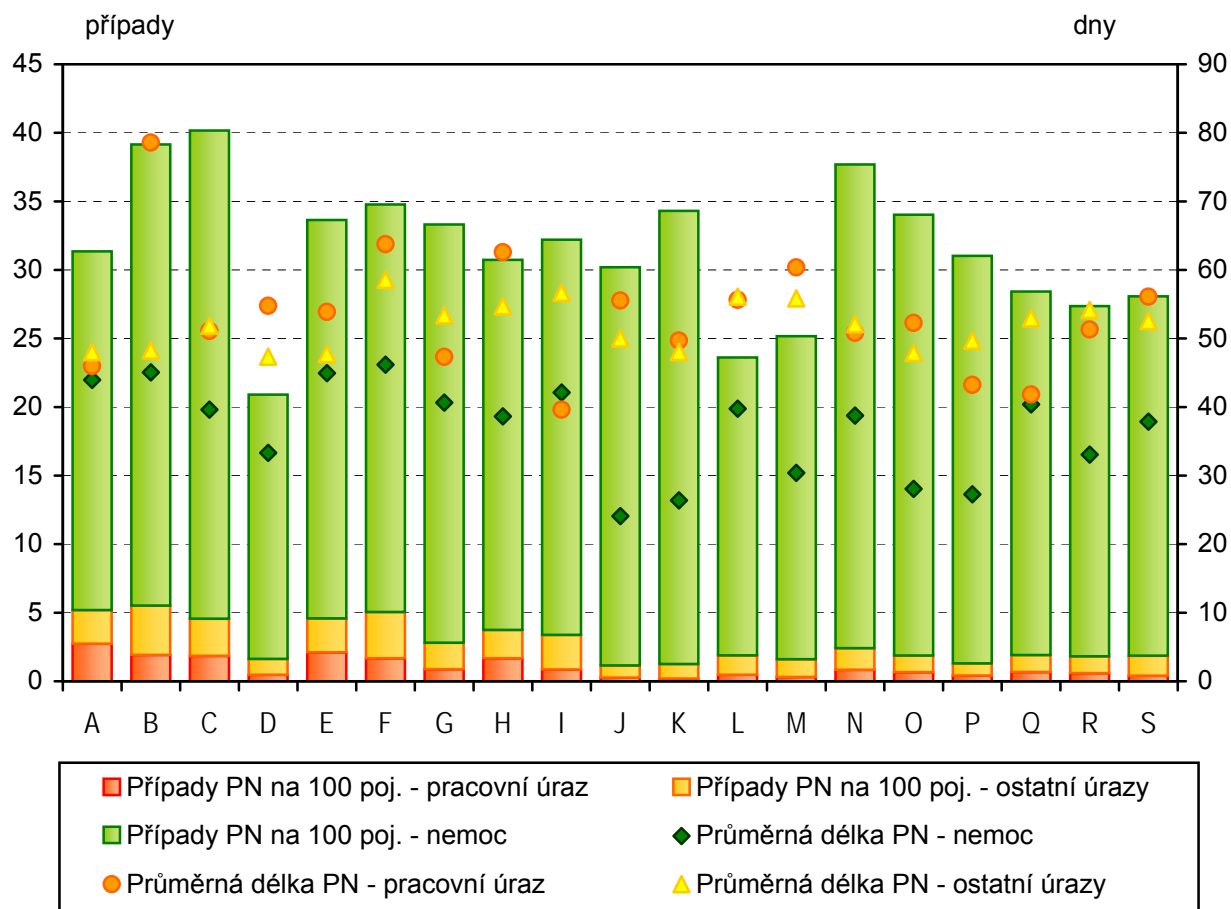
Počet případů PN (ČSÚ) na 100 pojištěnců a průměrné trvání PN v krajích a ČR v roce 2009



Průměrné procento PN (ČSÚ) v krajích a ČR v roce 2009



Pracovní neschopnost (ČSÚ) dle CZ-NACE v roce 2009



Průměrné procento PN dle skupin CZ-NACE v roce 2009

