



Praha 15.9.2006

45

Nemocnice v České republice v 1. pololetí 2006

Hospitals in the Czech Republic in the 1st half of 2006

Souhrn

Koncem 1. pololetí 2006 bylo v České republice evidováno celkem 193 nemocnic s 64 445 lůžky (z toho 2 176 pro novorozence, 6 653 lůžek ošetrovatelských). Ve srovnání s koncem roku 2005 klesla lůžková kapacita nemocnic jen o 0,9 %. Personální zajištění lůžek se dlouhodobě výrazněji nemění. Využití nemocničních lůžek je v letošním pololetí nižší o 3 dny, než ve srovnání se stejným obdobím loňského roku (137,8 dní ze 181 dní v 1. pololetí celkem), ošetrovací doba se nezměnila (7,8 dne).

Summary

By the end of the period there were 193 hospitals in the CR, with 64 445 beds (of that 2 176 newborns' cots and 6 653 nursing care beds). In comparison with the end of 2005 the hospital bed capacity diminished by only 0.9 %. The numbers of personnel in bed care do not markedly change in long terms. Bed occupancy in this period (137.8 days out of 181) was lower by 3 days than in the 1st half of 2005. The average length of stay (7.8 days) did not change.

V České republice poskytuje nyní lůžkovou péči 193 nemocnic s 64 445 lůžky, z toho 3,4 % představují lůžka novorozenecká, 10,3 % ošetrovatelská lůžka následné péče. Z celkového počtu nemocnic je 11 fakulních (25 % z celkového nemocničního lůžkového fondu) a 27 zařízení poskytuje jen ošetrovatelskou následnou péči (nemocnice následné péče). V průběhu 1. pololetí 2006 došlo ke sloučení Vojenské nemocnice v Plzni s Fakultní nemocnicí Plzeň a ke sloučení nemocnice Broumov s nemocnicí Náchod.

Od 1. ledna 2006 byly převedeny na obchodní společnosti plně vlastněné krajem další 3 nemocnice ve Zlínském kraji: Kroměřížská nemocnice a.s., Uherskohradištská nemocnice a.s., Krajská nemocnice T. Bati a.s. Kromě toho dosud privátní nemocnice Boskovice a.s. (provozovatelem byla akciová společnost IN Boskovice, zabývající se převážně nezdravotnickou činností) pokračuje v činnosti jako s.r.o., jehož jediným společníkem je nyní město. V současné době tedy existuje 33 nemocnic, které byly do konce roku 2002 státní, od 1. ledna 2003 byly v souladu se zákonem č. 290 / 2002 Sb. převedeny jako nestátní příspěvkové organizace do kompetence krajů a v průběhu dalších let byly převedeny na obchodní společnosti, jejichž jediným akcionářem (společníkem) je kraj (město). Jsou to obchodní společnosti se 100 % podílem veřejného majetku.

Ve srovnání s koncem roku 2005 nedošlo v lůžkovém fondu nemocnic k výraznějším změnám. Celkový pokles lůžek je nižší, než 1 %. a týká se výhradně akutní péče. Kapacita novorozeneckých úseků se již déle než rok v důsledku zvýšené porodnosti nemění. K poklesu ošetrovatelských lůžek v nemocnicích došlo jen v Moravskoslezském kraji a i zde jen z důvodů organizačních změn. V nemocnici Krnov bylo zrušeno oddělení

ošetřovatelské následné péče a lůžka byla převedena do nově vzniklé Léčebny dlouhodobě nemocných Město Albrechtice.

Personální zajištění nemocničních lůžek (tj. počet lůžek na 1lékaře a na 1 sestru u lůžka) se dlouhodobě nemění, problémem je spíše potřebám jednotlivých oborů neodpovídající rozložení ošetřujícího personálu.

Ve srovnání s loňským pololetím vykazují nemocnice nižší využití akutních lůžek (135,3 dní, pokles o 3,4 dne), využití lůžek ošetřovatelských je stejně, jako loni, 160 dní ze 181 v pololetí maximálně možných. Průměrná ošetřovací doba na akutním lůžku se jen o 0,2 dne zkrátila, naopak na lůžkách následné péče je o 2 dny delší.

Nemocnice spravované Ministerstvem zdravotnictví (19 zařízení, 28 % lůžek z celkového počtu lůžek v nemocnicích) vykazují využití maximální lůžkové kapacity 137,3 dne, využití skutečné lůžkové kapacity (po odečtení dnů vyřazení lůžek z provozu) 80,9 %. Průměrná délka pobytu pacienta na lůžku je 7,7 dne (druhá nejnižší v členění podle zřizovatele). Objem poskytované lůžkové péče v těchto nemocnicích (měřeno počtem ošetřovacích dnů) odpovídá podílu jejich lůžkového fondu na celkovém počtu nemocničních lůžek.

Nestátní nemocnice spravované kraji (49 zařízení, 32 % z nemocničních lůžek celkem) mají rozdělený lůžkový fond z 89 % pro akutní, z 11 % pro následnou péči. Celkové využití lůžek ve dnech je vyšší, než 140 dní, skutečná lůžková kapacita je využita z 80,4 %. Krajským nemocnicím odpovídá nejkratší ošetřovací doba 7,5 dne, přestože vykazují nezanedbatelný podíl ošetřovatelských lůžek.

Vysoký podíl ošetřovatelských lůžek (téměř 16 %) mají nestátní nemocnice spravované městem, nebo obcí (22 zařízení, 7 % všech nemocničních lůžek). V souladu s tím vykazují nejvyšší využití lůžek ve dnech (145,8 dne) i v procentech (82,3 %) a druhou nejdelší ošetřovací dobu (8,6 dne) na lůžku.

Nestátních nemocnic spravovaných fyzickou osobou, církví, nebo jinou právnickou osobou je nyní 98 (31 % všech nemocničních lůžek). U 33 zařízení z nich je jediným akcionářem (vlastníkem) kraj, město, nebo obec (62 % všech lůžek v této skupině). Využití lůžkového fondu v této skupině nemocnic je nejnižší, s výjimkou nemocnic vojenských a vězeňských, které léčí výrazně odlišnou kohortu pacientů (134,7 dní, 77,3 %).

V členění podle velikosti lůžkového fondu vykazují nejvyšší využití lůžek nemocnice s méně, než 100 lůžky, které však mají podíl ošetřovatelských lůžek téměř 43 %. Tomu odpovídá i nejdelší ošetřovací doba (11,9 dne), o 4 dny delší, než je republikový průměr.

Závěr:

Ve srovnání se stejným obdobím loňského roku vykázaly nemocnice České republiky v 1. polovině roku nižší využití maximální i skutečné lůžkové kapacity, klesl počet hospitalizovaných (-2 %) i pacientům poskytnutých ošetřovacích dnů (-3 %). Pokles využití akutních lůžek zaznamenaly všechny kraje s výjimkou Jihočeského a Pardubického. Průměrná délka pobytu pacienta na lůžku se nezměnila (7,8 dne) zásluhou prodloužení pobytu pacienta na ošetřovatelských lůžkách. Ošetřovací doba na lůžkách akutní péče je nyní o 0,2 dne nižší, než loni. Celková lůžková kapacita v nemocnicích klesla jen o 0,9 %, pokles se týká téměř výhradně akutních lůžek, lůžka následné péče v nemocnicích zaznamenala mírný pokles jen v Moravskoslezském kraji a to z organizačních důvodů (byla převedena do nově otevřené LDN). Z důvodu nárůstu porodů již více než rok neklesají lůžka novorozenecká. Na 10 000 obyvatel nyní připadá 56,3 nemocničních lůžek akutní péče, nejvyšší relaci vykazuje Hl. m. Praha a Jihomoravský kraj.

Vypracovala: Mgr. Jana Tvrdá

Lůžkový fond nemocnic v ČR v 1. pololetí 2006

rezorty celkem

Oddělení	Lékaři	Lůžka	Hospitali- zovaní	Ošetřovací dny	Využití lůžek	Ošetř. doba
Interní	1 469,82	11 670	218 471	1 682 046	144,0	7,7
Kardiologie	173,86	806	25 475	116 110	143,9	4,6
Revmatologie	11,13	103	911	15 979	155,1	17,6
Diabetologie	18,65	56	1 004	8 711	155,6	8,7
Gastroenterologie	31,50	164	3 747	23 432	142,9	6,3
Klinická farmakologie	5,10	27	609	4 196	155,4	6,9
Geriatric	38,95	520	3 839	77 112	148,3	20,1
Infekční	142,95	1 620	21 449	150 924	92,5	7,0
Tbc a respiračních nem.	181,60	1 632	20 438	217 537	132,8	10,6
Neurologická	462,11	3 218	56 971	468 079	145,1	8,2
Psychiatrická	136,30	1 420	9 824	206 090	145,1	21,0
Nemoci z povolání ³⁾	6,44	48	619	5 495	114,5	8,9
Dětská vč. novoroz.úseků	596,85	4 956	138 244	626 815	126,5	4,5
Gynekologická vč. novoroz.úseků	756,21	5 927	160 393	750 479	126,3	4,7
Samost. novoroz.úseky	115,13	817	18 346	125 334	153,4	6,8
Chirurgická	1 297,24	9 461	206 719	1 295 566	136,8	6,3
Hrudní chirurgie	4,00	17	347	2 642	155,4	7,6
Cévní chirurgie	30,75	119	2 918	17 653	148,3	6,1
Neurochirurgická	146,30	657	13 998	99 878	152,0	7,1
Plastická chirurgie	46,27	308	7 248	35 882	116,4	5,0
Kardiochirurgická	222,75	642	8 592	83 232	129,6	9,7
Traumatologická	127,69	699	17 339	103 599	148,2	6,0
AR	679,75	829	15 998	114 741	138,3	7,2
Ortopedická	440,73	2 771	60 862	391 352	141,3	6,4
Urologická	253,04	1 683	43 608	227 442	135,1	5,2
Ušní, nosní, krční	275,97	1 728	49 132	215 919	125,0	4,4
Foniatrická	2,40	20	299	2 919	146,0	9,8
Oftalmologická	220,87	1 223	38 144	122 947	100,5	3,2
Stomatologická	27,41	169	3 732	16 652	98,5	4,5
Dermatovenerologická	111,62	1 002	11 475	136 025	135,8	11,9
Klinická onkologie	65,34	346	8 208	53 645	155,0	6,5
Radiační onkologie	101,68	1 122	11 686	135 419	120,7	11,6
Nefrologická	25,60	106	2 501	14 829	139,9	5,9
Klinická hematologie	41,70	180	2 372	25 056	139,2	10,6
Protetická	1,50	30	123	1 987	66,2	16,2
Rehabilitační	127,25	1 491	14 467	228 390	153,2	15,8
Nukleární medicíny	12,77	110	1 564	13 714	124,7	8,8
Léčby popálenin	34,32	153	1 369	19 398	126,8	14,2
Intenzivní péče ¹⁾	84,90	252	9 731	35 508	143,5	3,7
Ošetrovatelská péče ²⁾	255,71	6 296	21 142	1 010 531	160,6	47,8
Maxilofaciální chirurgie	9,40	47	940	5 962	126,9	6,4
Celkem	8 793,56	64 445	1 146 660	8 889 227	137,8	7,8

¹⁾ jen samostatná oddělení

²⁾ včetně sociální hospitalizace

³⁾ vč. odd.pracovního lékařství

Využití lůžkového fondu nemocnic ČR v 1.pololetí 2006

podle velikosti lůžkového fondu

celkem

Zařízení s počtem lůžek	Počet zařízení	Ošetřovací dny	Využití lůžek ve dnech	Využití lůžek v %	Průměrná ošetřovací doba	Prostoj lůžka schopného provozu	Lůžka celkem	<i>z toho lůžka ošetřovatelské následné péče</i>
do 99	44	329 692	149,3	84,0	11,9	2,3	2 208	940
100 - 199	51	1 087 512	145,9	82,2	10,8	2,4	7 454	2 762
200 - 299	26	865 407	140,6	79,7	7,7	2,0	6 150	654
300 - 499	34	1 848 161	137,9	79,1	7,0	1,9	13 374	890
500 - 699	17	1 292 572	133,6	77,1	6,9	2,1	9 678	673
700 - 999	9	1 069 867	138,9	79,9	7,8	2,0	7 698	518
1 000 +	12	2 396 016	133,9	79,3	7,6	2,0	17 883	216
Celkem	193	8 889 227	137,8	79,6	7,8	2,0	64 445	6 653

podle zřizovatele

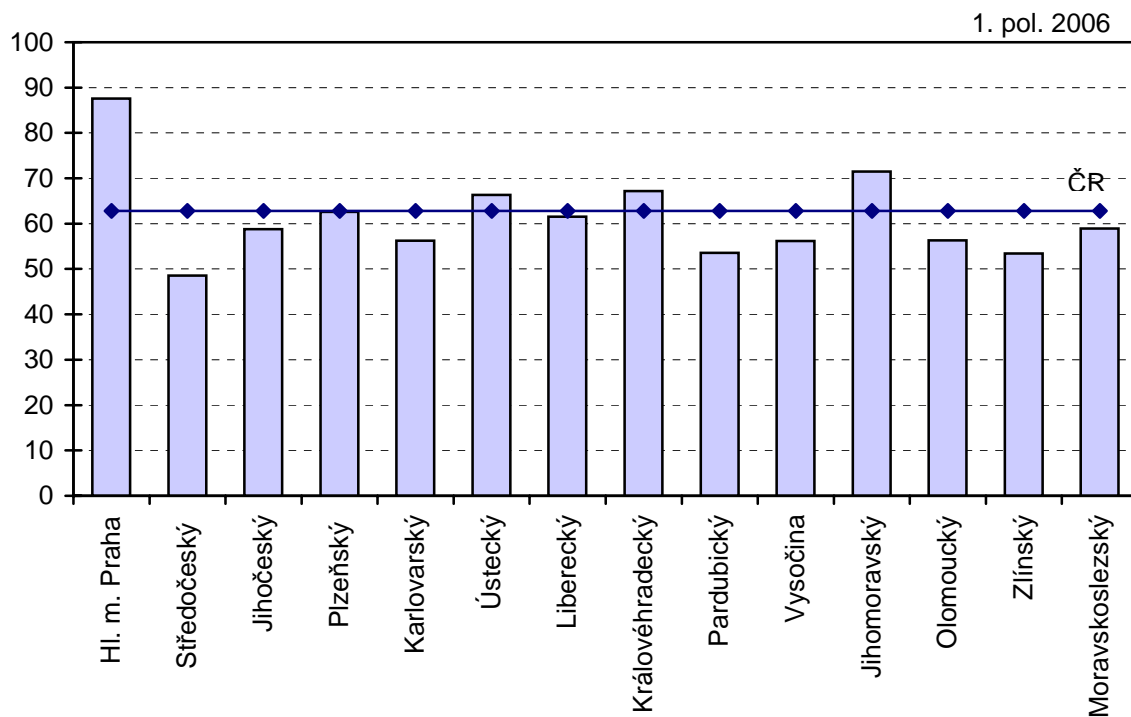
Zřizovatel	Počet zařízení	Ošetřovací dny	Využití lůžek ve dnech	Využití lůžek v %	Průměrná ošetřovací doba	Prostoj lůžka schopného provozu	Lůžka celkem	<i>z toho lůžka ošetřovatelské následné péče</i>
MZ	19	2 449 923	137,3	80,9	7,7	1,8	17 833	301
Kraj	49	2 904 492	140,3	80,4	7,5	1,8	20 672	2 278
Město, obec	22	665 589	145,8	82,3	8,6	1,9	4 564	723
Fyzic. os., církev, jiná práv.osoba	98	2 683 225	134,7	77,3	7,8	2,3	19 923	3 310
Ostatní centrální orgány	5	185 998	128,0	73,7	10,2	3,6	1 453	41
Celkem	193	8 889 227	137,8	79,6	7,8	2,0	64 445	6 653

podle druhu poskytované péče

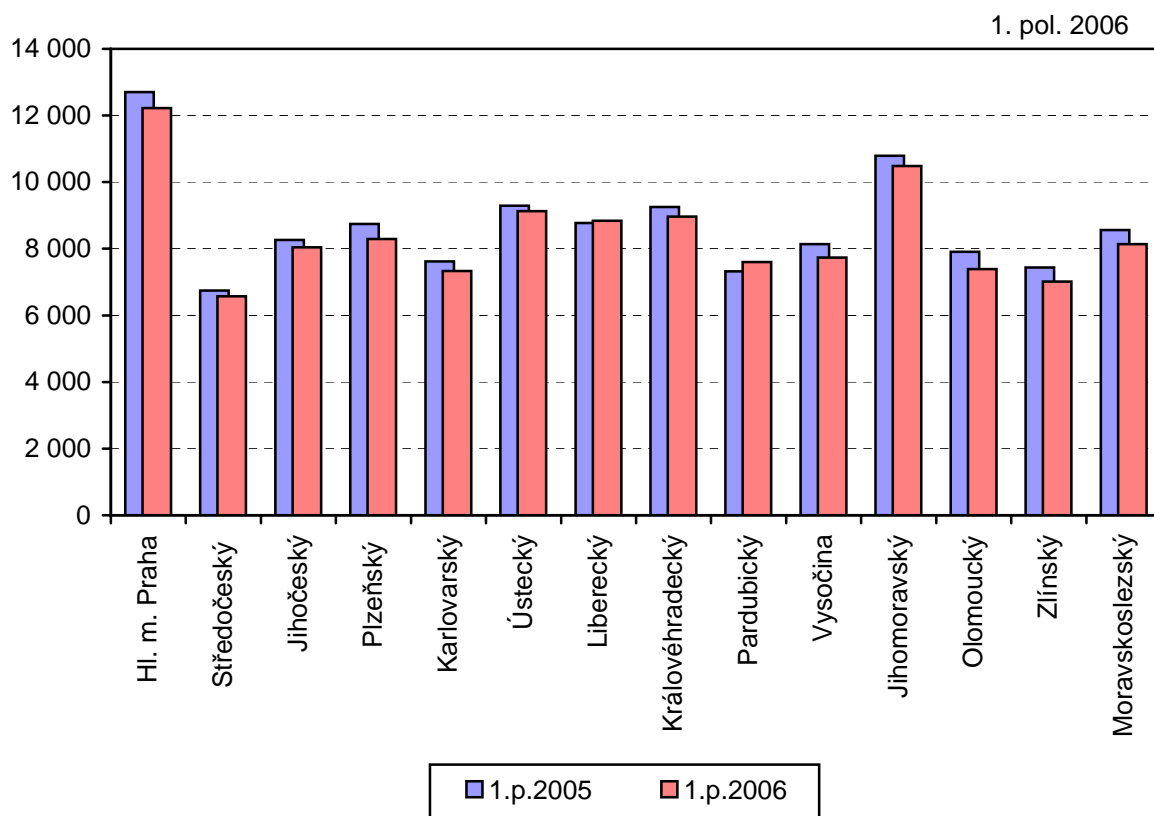
celkem

Druh péče	Počet lůžek	Ošetřovací dny	Využití lůžek ve dnech	Využití lůžek v %	Průměrná ošetřovací doba	Prostoj lůžka schopného provozu
Akutní péče (bez lůžek novorozeneckých)	55 616	7 525 601	135,2	78,2	7,0	2,0
Lůžka novorozenecká	2 176	299 722	137,7	77,7	5,5	1,6
Ošetřovatelská následná péče	6 653	1 063 904	160,0	91,2	43,7	4,2

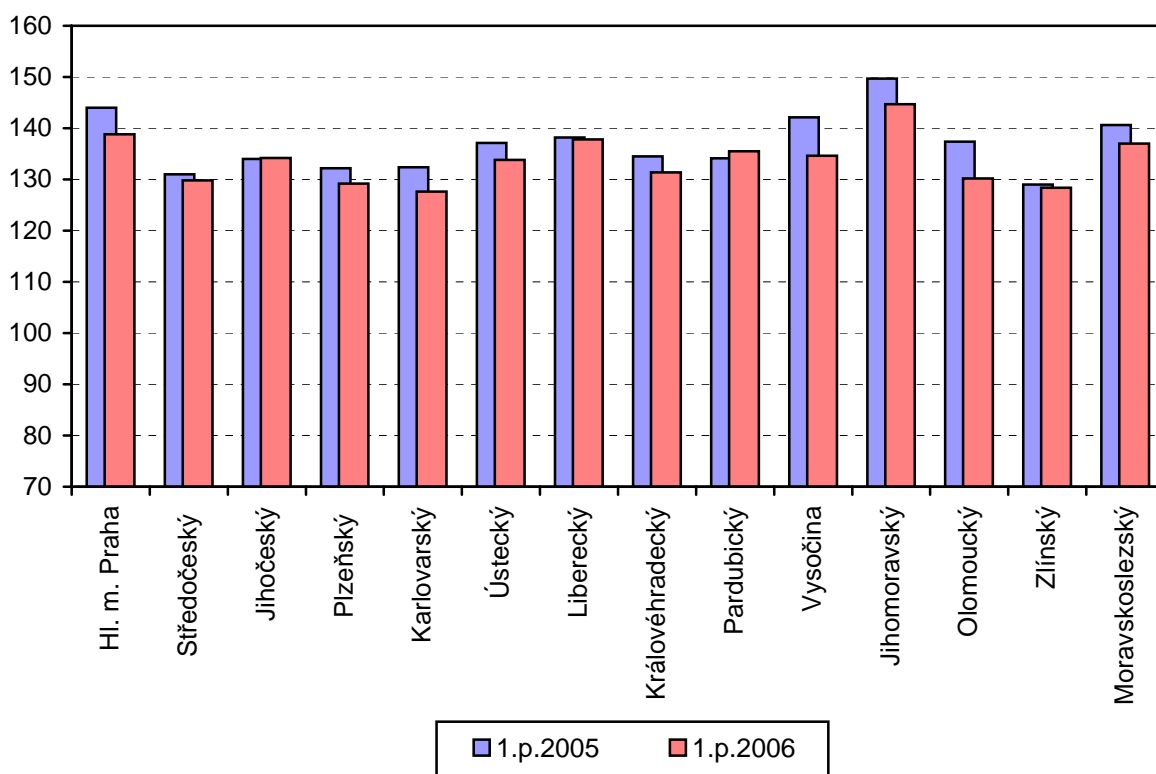
Lůžka v nemocnicích na 10 000 obyvatel



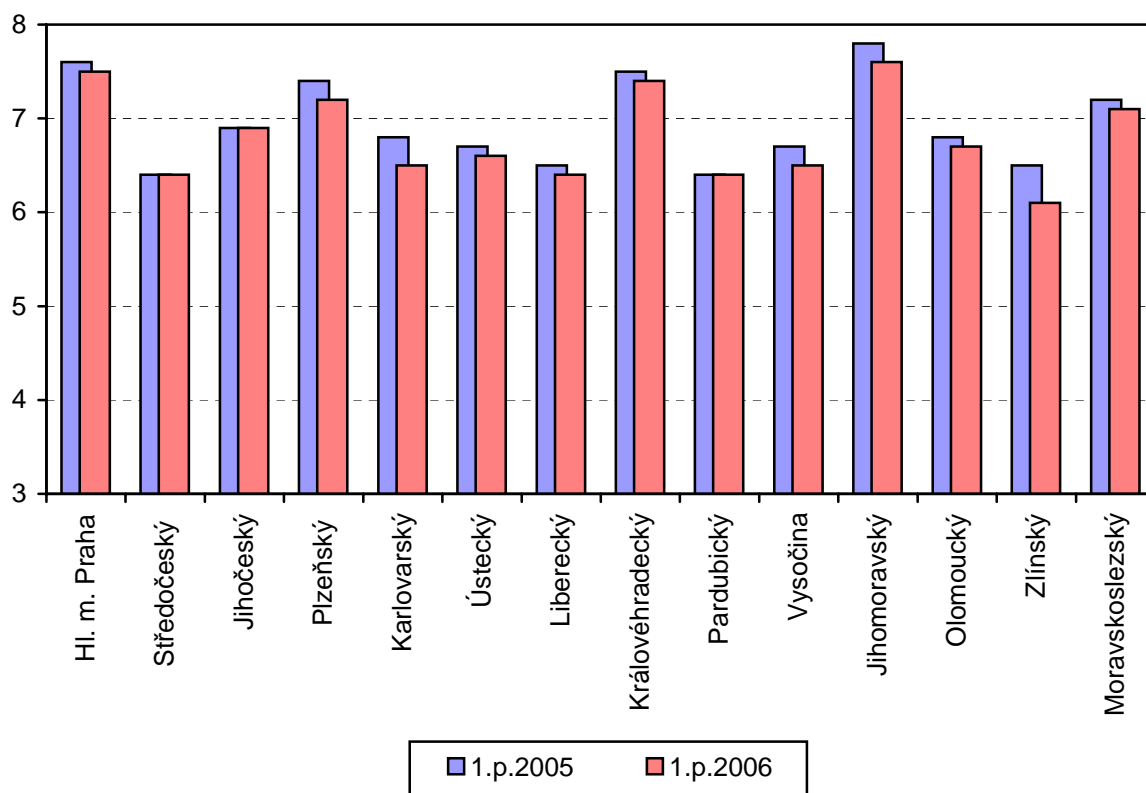
Ošetrovací dny v nemocnicích na 10 000 obyvatel



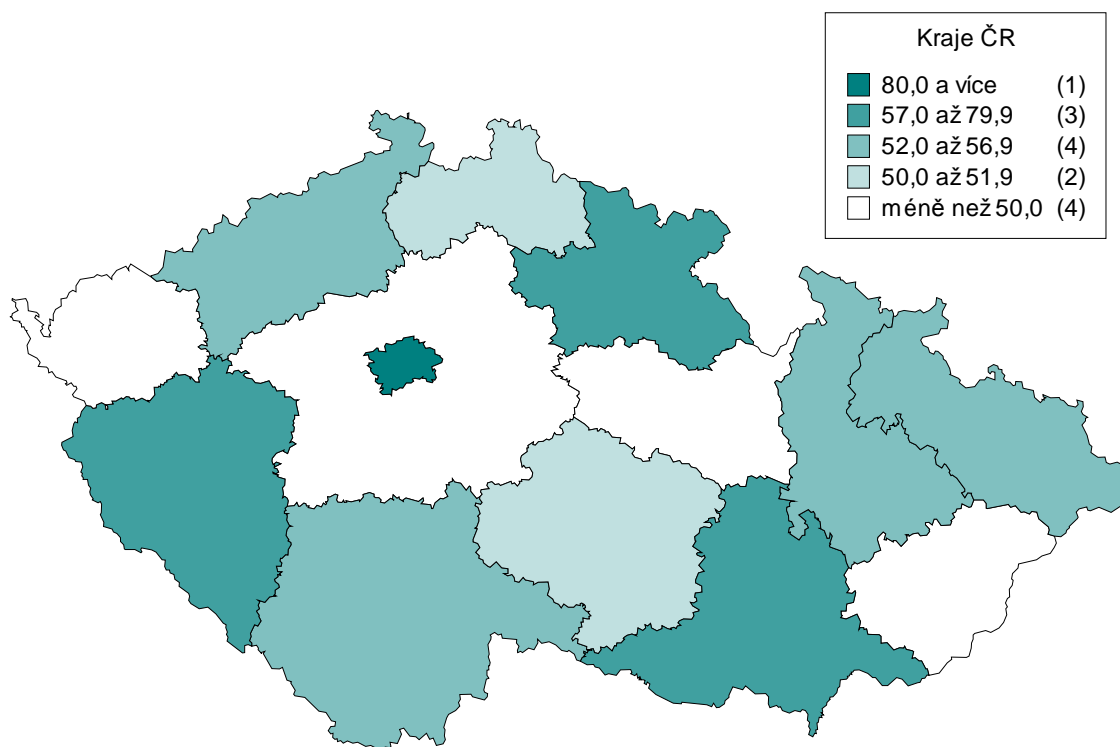
Využití akutních nemocničních lůžek



Průměrná ošetrovací doba na akutních nemocničních lůžkách



Akutní lůžka v nemocnicích na 10 000 obyvatel k 30. 6. 2006



Hospitalizovaní na akutních lůžkách v nemocnicích na 10 000 obyvatel k 30. 6. 2006

