

Praha 29. 8. 2011

48

Činnost oboru radiologie a zobrazovacích metod v roce 2010

Activity of section of radiology and visual methods in the year 2010

Souhrn

Návratnost výkazů radiologie byla 94 % a celkem tak byla zpracována data za 547 zpravodajských jednotek. Činnost v oboru radiologie a zobrazovacích metod zajišťovalo 1 472 lékařů a 3 359 ostatních zdravotnických pracovníků. Na odděleních a pracovištích radiologie bylo provedeno 13 980 tisíc vyšetření.

Summary

The return rate of radiology reports was 94 %, in total there were 547 reporting units involved in the data collection process. Activities of health care institutions in the radiology and visual methods section were performed by 1 472 physicians and 3 359 other health care workers. There were 13 980 thousand examinations performed in departments of radiology.

Tato Aktuální informace popisuje činnost zdravotnických zařízení v oboru radiologie a zobrazovacích metod. Zdrojem dat jsou roční výkazy o činnosti zdravotnických zařízení A (MZ) 1-01, které vyplňují a předkládají ÚZIS ČR oddělení a pracoviště zdravotnických zařízení jako součást programu statistických zjišťování Ministerstva zdravotnictví ČR.

V roce 2010 bylo registrováno 579 oddělení či pracovišť radiologie a výkaz vyplnilo pouze 547 z nich, tj. necelých 94 %; došlo ke zvýšení procenta sběru o 2 % (v roce 2009 odevzdalo výkaz pouze 92 % zpravodajských jednotek). Z počtu jednotek, které odevzdaly výkaz, bylo 227 samostatných ordinací lékařů specialistů v oboru radiologie, dalších 177 působilo v ambulantních částech nemocnic, 122 v ostatních ambulantních zařízeních a zbývajících 21 bylo v odborných léčebných ústavech či jiných lůžkových zařízeních.

Činnost na těchto 547 ambulantních odděleních a pracovištích radiologie zajišťovalo v roce 2010 celkem 1 471,54 lékařů (průměrný roční přepočtený počet pracovníků včetně smluvních pracovníků) a 3 258,81 ostatních zdravotnických pracovníků. Z tohoto bylo 3 066,32 zdravotnických pracovníků nelékařů s odbornou způsobilostí (ZPBD), dalších 86,22 úvazků patřilo zdravotnickým pracovníkům s odbornou a specializovanou způsobilostí (ZPSZ) a jiným odborným pracovníkům (JOP), z nichž čtvrtinu (tj. 21,24 úvazků) tvořili radiologičtí fyzici a zbývajících 106,27 úvazků náleželo ostatním odborným pracovníkům.

Ve srovnání s rokem 2009 vzrostly úvazky lékařů o téměř 3 % (o 66,23 úvazků), úvazky odborných pracovníků naopak klesly o necelá 2 % (o 61,20 úvazků). Na jedno oddělení či pracoviště tak v roce 2010 připadalo 2,69 úvazku lékaře a 5,96 úvazku ostatních zdravotnických pracovníků. Za posledních deset let vzrostl v oboru radiologie počet lékařů v přepočtu na úvazky o více než 255 úvazků, tj. o více než pětinu. Počet úvazků ostatních zdravotnických pracovníků se významně nezměnil. Celkově tak oproti roku 2001 vzrostl

v přepočtu na zdravotnické zařízení počet úvazků lékařů o 19 %, počet ostatního zdravotnického personálu na jedno zdravotnické zařízení během sledovaného období mírně klesl.

Z počtu vykázaných lékařů měly více než tři čtvrtiny specializaci v oboru radiologie a zobrazovacích metod. Ze zdravotnických pracovníků ZPBD činili 84 % radiologičtí asistenti. Lékaři a radiologičtí asistenti se podíleli 86 % na celkovém počtu úvazků zdravotnického personálu na odděleních a pracovištích radiologie.

Vykázaná radiologická pracoviště disponovala celkem 1 543 vyšetřovny a v přepočtu na jedno pracoviště tak vycházely necelé 3 vyšetřovny na pracoviště.

V roce 2007 se změnilы kódy vykazovaných výkonů v radiologii z kódů podle číselníku VZP na kódy ERTIN_CZ podle radiologické společnosti a některá oddělení radiologie měla problémy s jejich vykazováním. V letech 2007–2008 docházelo k tomu, že bylo na odděleních radiologie vykázáno méně výkonů než vyšetření. Tato situace se v roce 2009 zlepšila a na pracovištích radiologie bylo vykázáno 13 966 tisíc výkonů v rámci 13 676 tisíc vyšetření. V roce 2010 bylo zpravodajskými jednotkami vykázáno 13 980 tisíc vyšetření a 13 827 tisíc výkonů, z toho téměř 72 % bylo provedeno u ambulantně léčených osob, zbytek u hospitalizovaných pacientů.

Největší podíl na provedených vyšetřeních měla konvenční RTG, a to 59 %. Druhá nejčastější vyšetření byla ultrasonografická (20 %). Mamografická i CT vyšetření se podílela každá přibližně 6 % na celkovém počtu. Ostatní druhy vyšetření dosahovaly méně než 3 % z celkového počtu vyšetření. Od roku 2005 lze pozorovat zvyšující se podíl vyšetření na CT přístrojích (o 1,3 procentního bodu), magnetickou rezonancí (o 1,1) a také mamografických vyšetření (o 1). Naopak za stejné období poklesl podíl vyšetření konvenčními RTG, a to o více než o 4 procentní body.

V roce 2010 připadalo na 1 obyvatele ČR průměrně 1,3 vyšetření, což je přibližně stejně jako v roce 2009. Z hlediska regionální diferenciacе vykazala nejvyšší počet vyšetření na obyvatele Hl. m. Praha (1,78). Výrazněji nadprůměrný počet výkonů na obyvatele dále vykázal Jihomoravský, Plzeňský a Královéhradecký kraj (všechny cca 1,5). Naopak podprůměrný počet s méně než jedním vyšetřením v přepočtu na 1 obyvatele byl ve Středočeském kraji. Tyto rozdíly vypovídají spíše o rozmístění, kapacitě a spádovosti těchto zdravotnických zařízení než o potřebě vyšetření v jednotlivých krajích.

Z hlediska hodnocení výkonnosti či zatížení pracovišť radiologie lze porovnávat počet vyšetření na zaměstnance. V roce 2010 připadalo na jednoho zdravotnického pracovníka více než 8 vyšetření denně, proti roku 2009 došlo ke zvýšení zatížení pracovníků o 0,22 výkonu za den a je nejvyšší za posledních deset let. Nejvyšší zatížení bylo ve ZZ kraje Vysočina, a to téměř 11 vyšetření na pracovníka denně. Zvýšenou výkonnost zařízení vykázal Středočeský, Karlovarský, Ústecký a Liberecký kraj (všechny cca 9–10 vyšetření na pracovníka). Naopak výrazněji podprůměrný počet byl v Hl. m. Praze (7 vyšetření) a v Královéhradeckém a Olomouckém kraji (7,5 vyšetření). Je nutné ovšem dodat, že tyto hodnoty také ovlivňuje struktura náročnosti prováděných vyšetření jak z personálního, tak i z časového hlediska.

Činnost zdravotnických zařízení v oboru radiologie a zobrazovacích metod je do jisté míry závislá také na přístrojovém vybavení, což se následně odráží i ve výše uvedených hodnotách. Průměrně připadlo na 100 tisíc obyvatel 13,7 RTG přístrojů, 6,8 ultrasonografů (UZ), 5,7 skiaskopicko-skiagrafických přístrojů, 1,45 CT přístrojů a 1,2 mamografů. Na jeden přístroj pro magnetickou rezonanci (MR), kterých bylo v ČR celkem vykázáno 61 (o 11 přístrojů více než v předcházejícím roce), připadá 172 tisíc obyvatel. Nejrozsáhlejším vybavením na 100 tisíc obyvatel disponovalo Hl. m. Praha, a to především počtem RTG přístrojů (20,1), angiokompletů (1,4) a MR přístrojů (1,4). Královéhradecký kraj předčil

ostatní v počtu UZ přístrojů (11,8) a Liberecký kraj v počtu mamografů (1,8). Naopak celkově nejslabší přístrojovou vybaveností disponoval Středočeský a Zlínský kraj, a to především v počtu RTG přístrojů (9,6).

Vypracovala: Ing. Blanka Nechanská

Radiologická oddělení a pracoviště a jejich personální zajištění v krajích ČR v roce 2010

Kraje	Oddělení a pracoviště		Průměrný roční přepočtený počet úvazků zdravotnických pracovníků			
	počet zařízení	počet vyšetřoven na zařízení	lékaři	ZPBD ¹⁾	ZPSZ a JOP ¹⁾	ost. odborní pracovníci
Hl. m. Praha	64	3,9	305,60	513,86	20,55	27,00
Středočeský	60	1,7	110,17	226,97	19,33	5,74
Jihočeský	29	2,4	71,48	166,94	3,72	6,40
Plzeňský	36	2,9	88,44	198,56	8,00	9,98
Karlovarský	17	2,6	30,83	67,65	3,08	3,00
Ústecký	33	2,7	84,54	202,33	1,93	4,55
Liberecký	25	2,6	51,23	125,66	0,10	1,00
Královéhradecký	36	3,4	98,30	199,97	1,80	1,00
Pardubický	39	1,5	72,70	156,72	3,56	0,63
Vysočina	25	2,5	47,12	98,82	6,02	6,00
Jihomoravský	64	2,9	212,54	375,92	7,30	14,05
Olomoucký	39	3,0	91,61	225,68	1,40	1,08
Zlínský	22	3,1	65,65	129,96	7,83	11,09
Moravskoslezský	58	3,6	141,33	377,28	1,60	14,75
ČR	547	2,8	1 471,54	3 066,32	86,22	106,27

¹⁾ Nelékařští pracovníci dle zákona č. 96/2004 Sb.

ZPBD - zdravotničtí pracovníci nelékaři s odbornou způsobilostí bez odborného dohledu (§ 5–§ 21a)

ZPSZ - zdravotničtí pracovníci nelékaři s odbornou a specializovanou způsobilostí bez odb. dohledu (§ 22–§ 28)

JOP - jiní odborní pracovníci ve zdravotnictví (§ 43)

ZPOD - zdravotničtí pracovníci nelékaři pod odborným dohledem nebo přímým vedením (§ 29–§ 42)

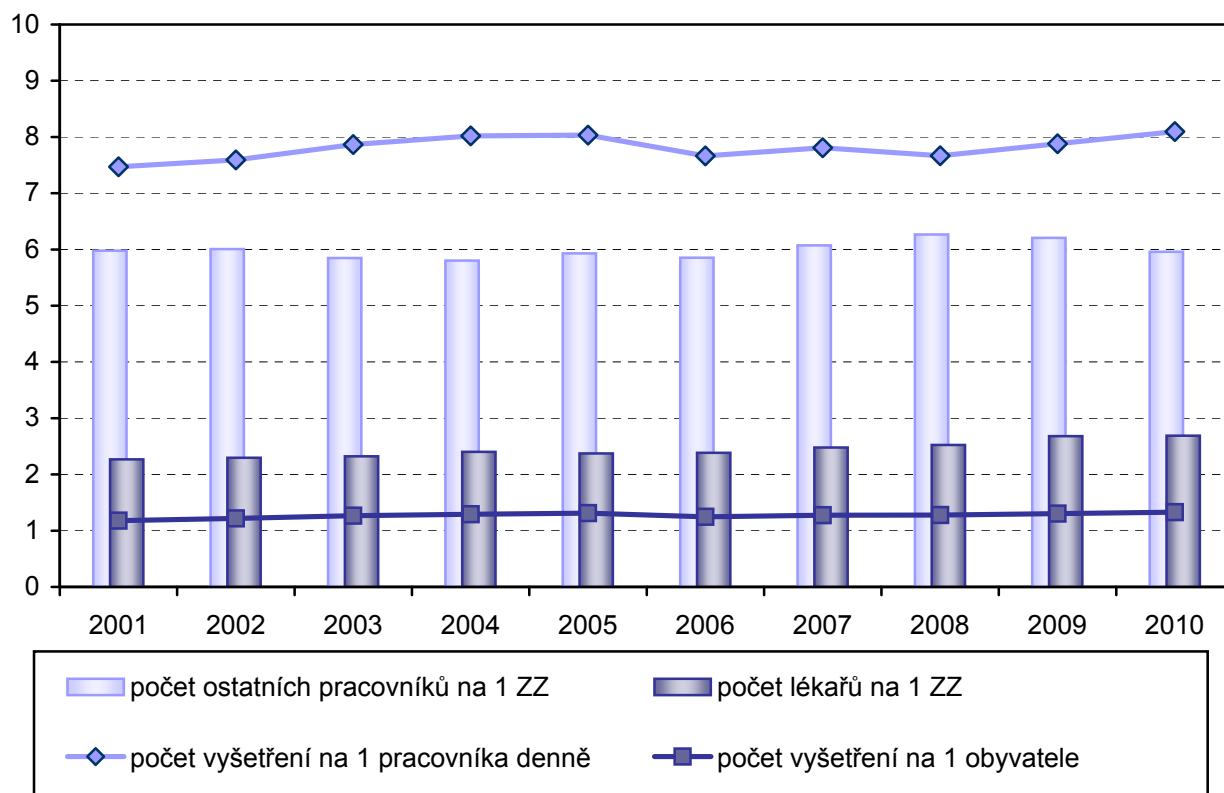
Činnost radiologických oddělení a pracovišť v krajích ČR v roce 2010

Kraje	Počet provedených vyšetření		Počet vykázaných výkonů u pacientů			
			hospitalizovaných		ambulantně léčených	
	absolutně	na úvazek	absolutně	na 100 obyv.	absolutně	na 100 obyv.
Hl. m. Praha	2 223 861	2 565	461 004	36,8	1 882 677	150,4
Středočeský	1 187 234	3 278	330 944	26,3	808 450	64,3
Jihočeský	731 703	2 944	153 891	24,1	568 146	89,1
Plzeňský	856 832	2 809	343 528	60,1	526 364	92,0
Karlovarský	376 111	3 597	65 984	21,4	265 443	86,3
Ústecký	1 023 175	3 488	333 566	39,9	656 817	78,6
Liberecký	590 821	3 319	106 612	24,3	364 741	83,0
Královéhradecký	822 101	2 731	234 980	42,4	587 120	105,9
Pardubický	669 744	2 867	112 974	21,9	556 549	107,7
Vysočina	619 942	3 925	182 616	35,5	434 490	84,4
Jihomoravský	1 811 759	2 971	639 106	55,4	1 058 851	91,9
Olomoucký	878 237	2 746	142 908	22,3	750 723	117,0
Zlínský	638 546	2 976	287 109	48,6	400 351	67,8
Moravskoslezský	1 549 569	2 897	433 195	34,8	1 138 133	91,4
ČR	13 979 635	2 955	3 828 417	36,4	9 998 855	95,1

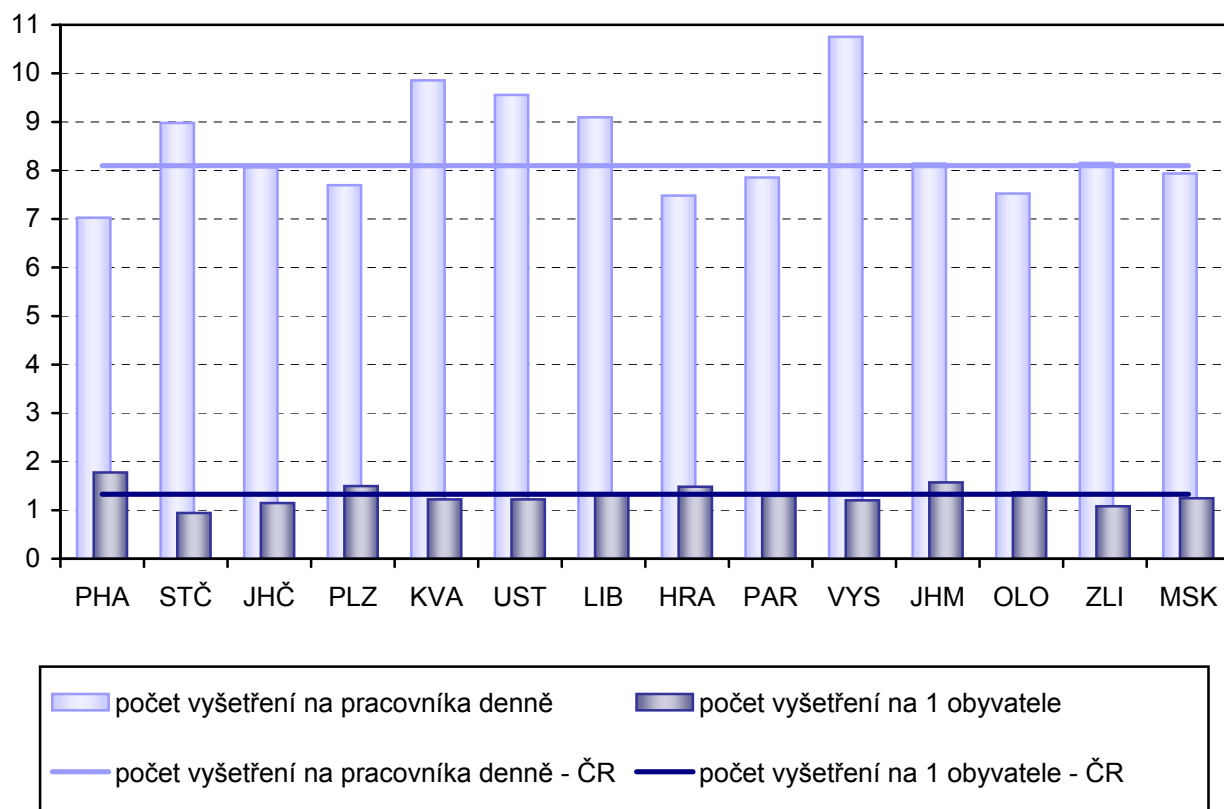
Nejčastější výkony na radiologických odděleních a pracovištích roce 2010

Kód ERTN_CZ (1. a 2. stupeň)	Název výkonu	Počet výkonů			
		celkem		z toho pro (v %)	
		absolutně	podíl (v %)	ústavní péči	ambulantní péči
05.01	Ultrasonografie	2 374 336	17,2	27,9	72,1
01.01	Konvenční RTG - hrudník	2 304 259	16,7	30,7	69,3
01.11	Konvenční RTG - dolní končetina	1 979 041	14,3	21,7	78,3
01.10	Konvenční RTG - horní končetina	1 410 102	10,2	19,2	80,8
01.07	Konvenční RTG - páteř	1 076 929	7,8	21,7	78,3
03.01	Mamografie - prsa	815 622	5,9	10,1	89,9
01.05	Konvenční RTG - kostní radiologie (prostý snímek lebky a obličejového skeletu)	529 442	3,8	21,9	78,1
12.06	Konsultace s radiologem	355 563	2,6	24,4	75,6
05.02	Ultrasonografie - Dopplerovská ultrasonografie	353 933	2,6	36,2	63,8
06.06	CT hrudníku, břicha a pánve	315 200	2,3	45,8	54,2
06.01	CT mozku	291 634	2,1	41,2	58,8
01.13	Konvenční RTG - břicho	251 679	1,8	41,7	58,3
01.06	Konvenční RTG - ortopantomografická cefalometrie	231 975	1,7	6,6	93,4
01.03	Konvenční RTG - vyšetření u lůžka	170 338	1,2	81,7	18,3
01.12	Konvenční RTG - donzitometrie	142 084	1,0	4,9	95,1
12.01	Postprocesing	131 969	1,0	47,8	52,2
01.04	Konvenční RTG - vyšetření na operačním a zákrokovém sále	119 270	0,9	76,6	23,4
08.02	MR mozku, kostí spánkové a obličeje	103 470	0,7	38,4	61,6
08.04	MR páteře	93 151	0,7	32,6	67,4
06.03	CT páteře	83 955	0,6	36,2	63,8
	Ostatní	693 320	5,0	47,0	53,0
Výkony celkem		13 827 272	100,0	27,7	72,3

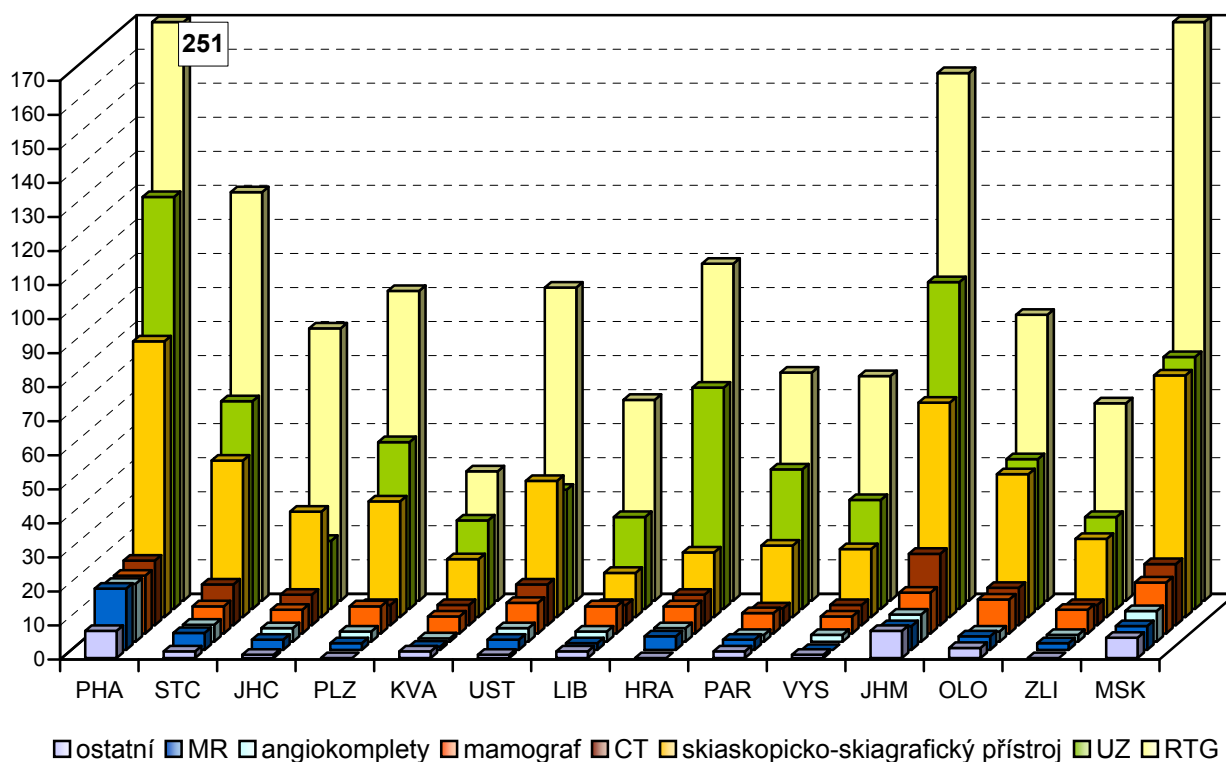
Vývoj ukazatelů v oboru radiologie a zobrazovacích metod v ČR v letech 2001–2010



Činnost radiologických oddělení a pracovišť v krajích ČR v roce 2010



Přístrojové vybavení pracovišť radiologie podle krajů v roce 2010



Struktura vyšetření na odděleních radiologie a zobrazovacích metod v ČR v roce 2010

