



Praha 9.9.2003

56

Výběrové šetření o zdravotním stavu české populace (HIS CR 2002) – Využití preventivní zdravotní péče (XXI. díl)

Posledním tématem, kterému byla v našem šetření věnována pozornost, je využívání preventivní zdravotní péče. Prostřednictvím několika otázek bylo zjišťováno využívání preventivní zdravotní péče v posledních 12 měsících. Jednalo se o dotazy vztahující se k očkování proti chřipce, k měření krevního tlaku a vyšetření na krevní cholesterol. Další otázky byly určeny pouze ženám starším 20 let a zjišťovaly, zda ženy prodělaly v posledním roce mamografické vyšetření či zda jim byl proveden cervikální výtěr.

Očkování proti chřipce

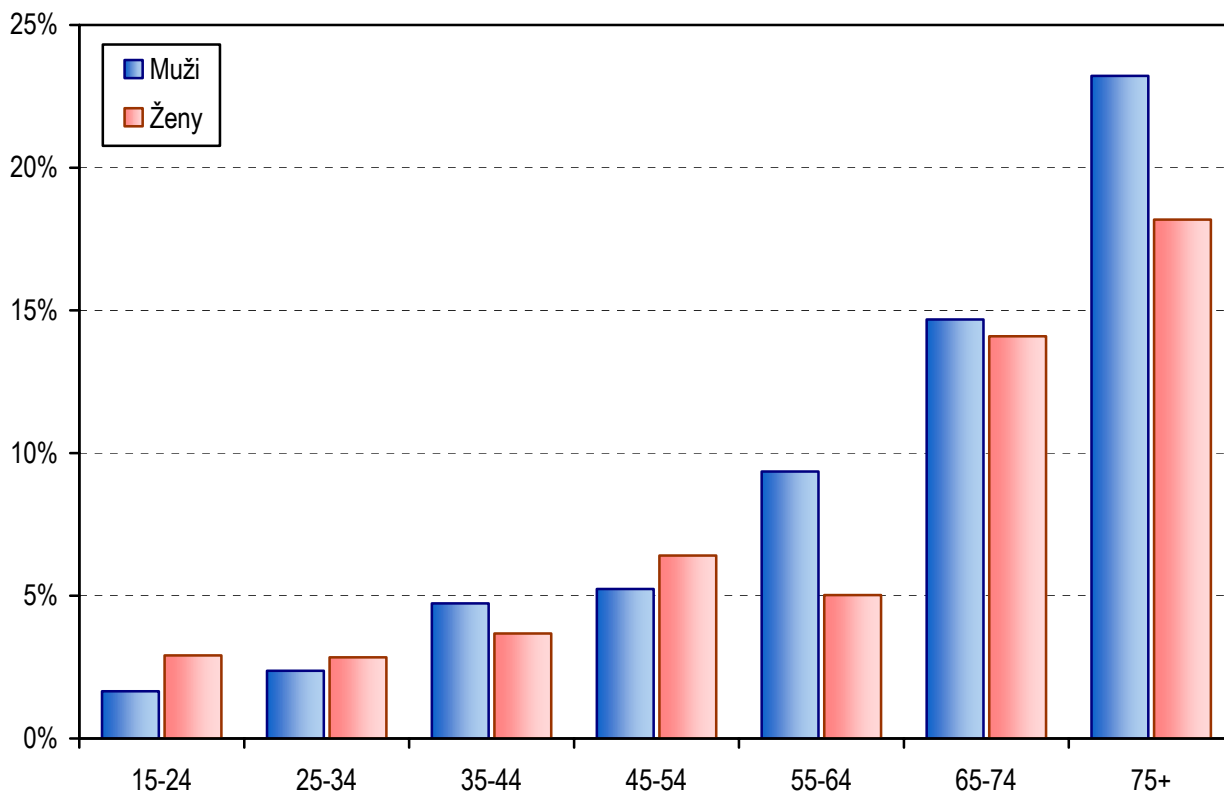
Z výsledků šetření vyplývá, že proti chřipce bylo v průběhu posledních 12 měsíců očkováno 6,5 % mužů a 6,3 % žen. Podíl očkovaných je tedy u obou pohlaví téměř shodný, určité rozdíly však lze zaznamenat z hlediska věku respondenta. S rostoucím věkem se podíl osob, které byly v posledních 12 měsících očkovány proti chřipce, zvyšoval. Osoby starší 60 let byly očkovány až 7x častěji než osoby mladší 30 let. U mužů byly rozdíly z hlediska věku výraznější než u žen.

Z hlediska dalších sociodemografických charakteristik nebyly po věkové standardizaci zaznamenány žádné statisticky významné rozdíly v podílu očkovaných osob.

Nebyla prokázána žádná souvislost mezi očkováním proti chřipce a výskytem chřipky v posledních 2 týdnech. Mezi osobami, které byly v průběhu posledních 12 měsíců očkovány proti chřipce, bylo 11 % těch, kteří v posledních 2 týdnech onemocněli nachlazením či chřipkou, což je shodné jako u osob bez očkování proti chřipce.

Relativně nízké rozšíření očkování proti chřipce obecně může souviset s jeho finanční nákladností. Existuje však skupina osob, která dostává toto očkování zdarma. Podle zákona se provádí očkování proti chřipce každý rok u osob trpících chronickými nespecifickými onemocněními dýchacích cest, chronickým onemocněním srdce, cév a ledvin nebo diabetem. Z podrobnější analýzy výsledků šetření je zřejmé, že u osob trpících diabetem bylo očkování proti chřipce skutečně častější ve srovnání s osobami bez tohoto onemocnění, a to i po věkové standardizaci. Osoby s diabetem byly očkovány asi 2x častěji než osoby bez diabetu. Další statisticky významný rozdíl byl zaznamenán u chronického onemocnění ledvin. Osoby s chronickým onemocněním ledvin byly očkovány 2,6x častěji než osoby bez tohoto onemocnění.

Podíl osob očkovaných v posledních 12 měsících proti chřipce



Měření krevního tlaku a cholesterolu

Měření krevního tlaku je v populaci poměrně rozšířené a pomáhá předcházet některým kardiovaskulárním onemocněním. Hodnoty krevního tlaku jsou také prognosticky významnou informací při diabetu, chorobách ledvin, v těhotenství apod. V průběhu posledních 12 měsíců byl krevní tlak měřen 2/3 mužů a 3/4 žen. Rozdíl mezi oběma pohlavími byl potvrzen jako statisticky významný, a to i po věkové standardizaci. Ženám byl tedy krevní tlak měřen častěji než mužům, což může souviset s vyšší prevalencí hypertenze u této části populace, případně může být tento podíl zvýšen vyšetřeními krevního tlaku v souvislosti s těhotenstvím apod. S rostoucím věkem se podíl osob, kterým byl v posledních 12 měsících měřen krevní tlak, zvyšoval, osoby starší 60 let vykazovaly toto měření až 8x častěji než osoby mladší 30 let.

Z hlediska ostatních sociodemografických charakteristik nebyly zaznamenány žádné statisticky významné rozdíly. Měření krevního tlaku byla častěji prováděna u osob s chronickou, zejména kardiovaskulární nemocí. Z osob, které v posledních 12 měsících navštívily praktického či závodního lékaře, byl krevní tlak měřen v 81 % případech, což svědčí o tom, že měření krevního tlaku je u nás běžnou součástí lékařské prohlídky.

Také zvýšená hladina cholesterolu v krvi je spojena s rizikem vzniku srdečních a cévních onemocnění. Právě měřením hladiny této látky v krvi lze některým z těchto potíží úspěšně předcházet a léčit je. I přesto je však vyšetření na krevní cholesterol v naší populaci relativně málo četné. V průběhu posledních 12 měsíců bylo na krevní cholesterol vyšetřeno 35 % mužů a 45 % žen. Také zde se s rostoucím věkem obecně podíl osob, které v průběhu posledního roku toto šetření prodělaly, plynule zvyšoval, a to zejména u žen, u mužů ukazatel dosahoval maxima ve věkové skupině 55 - 64 let. Statisticky významný rozdíl mezi oběma pohlavími byl potvrzen i po odstranění vlivu věkové struktury.

O využívání preventivní zdravotní péče podle věku a pohlaví informuje níže uvedená tabulka.

Využívání preventivní zdravotní péče

Věk	Podíl osob, které v posledních 12 měsících prodělaly:				
	očkovaní proti chřipce	měření krevního tlaku	vyšetření na krevní cholesterol	mamografické vyšetření	cervikální výtěr
	muži				
Celkem	6,3	65,8	35,4	-	-
15-24	1,7	44,6	9,1	-	-
25-34	2,4	54,5	22,7	-	-
35-44	4,7	63,3	32,5	-	-
45-54	5,2	73,8	46,7	-	-
55-64	9,4	80,7	60,2	-	-
65-74	14,7	86,2	55,0	-	-
75+	23,2	91,1	50,0	-	-
	ženy				
Celkem	6,5	75,1	44,8	15,0	33,7
15-24	2,9	56,8	20,9	3,4	34,2
25-34	2,8	62,6	31,3	4,9	48,8
35-44	3,7	66,3	34,4	16,6	44,8
45-54	6,4	75,6	52,6	31,6	42,3
55-64	5,0	88,4	62,1	25,1	28,6
65-74	14,1	96,0	61,7	8,1	10,1
75+	18,2	96,4	64,2	3,7	5,5

Mamografické vyšetření a cervikální výtěr

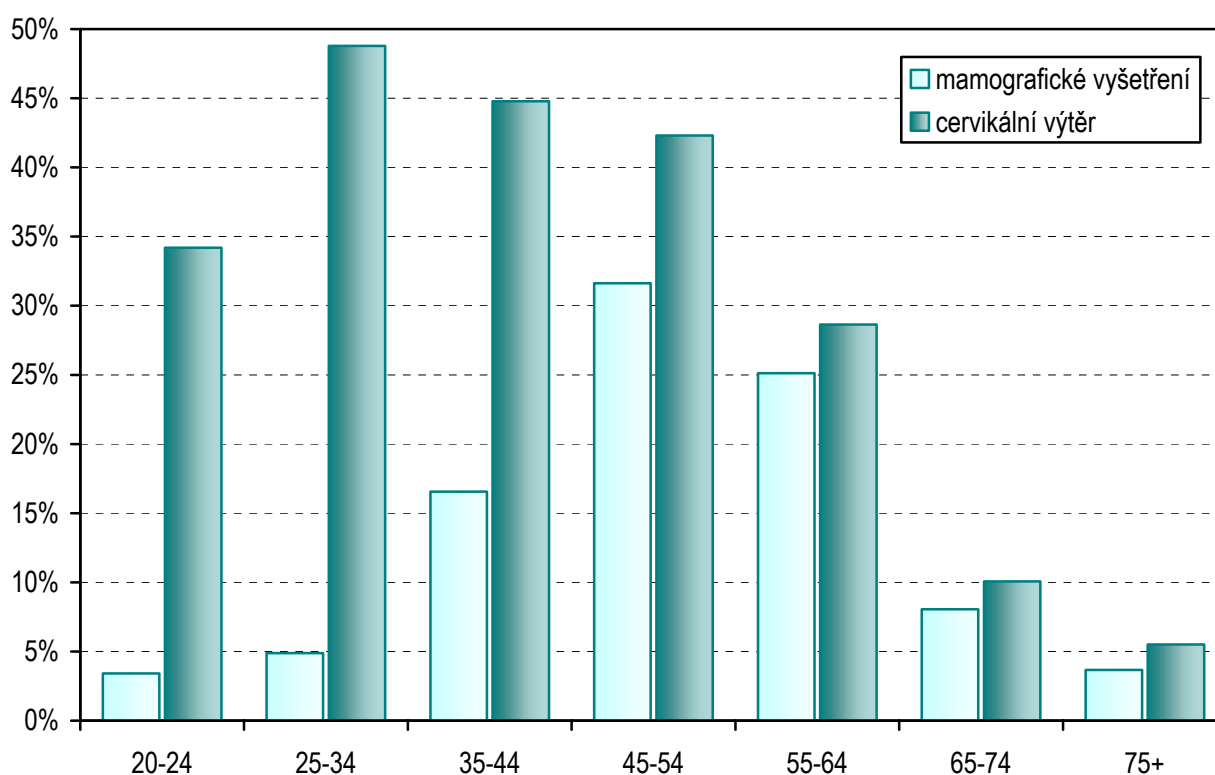
Otázky týkající se těchto vyšetření byly určeny pouze ženám starším 20 let. Mamografické vyšetření je podle lékařů nejúčinnější a nejefektivnější metodou prevence a diagnostiky rakoviny prsu v raném stadiu. Riziko vzniku rakoviny prsu se u žen významně zvyšuje zejména s dosažením věku 40 let. Proto byl u nás od poloviny roku 2002 zaveden screeningový program garantovaný Ministerstvem zdravotnictví. Jsou do něj zařazeny ženy mezi 45 a 69 lety věku. Každá z nich má právo jednou za dva roky na mamografické vyšetření hrazené ze zdravotního pojištění. Podmínkou je doporučení praktického lékaře nebo gynekologa. Ženy mladší 45 let si toto vyšetření hradí samy a stojí asi 500 Kč.

Ze všech žen starších 20 let bylo v posledním roce mamografické vyšetření provedeno u 15 % žen, nejčastější byla tato vyšetření u žen ve věku 45 - 54 let, kde bylo vyšetřeno v průběhu posledních 12 měsíců 32 % žen. Celkem podstoupilo mamografické vyšetření 26,3 % žen ve věku 45 - 69 let, na něž je preventivní program Ministerstva zdravotnictví zaměřen. Lze však předpokládat, že po jeho zahájení se hodnota tohoto ukazatele zvýší. Ženy s vyšším a středním vzděláním podstoupily toto vyšetření v posledních 12 měsících častěji než ženy se základním vzděláním, rozdíly byly statisticky významné i po věkové

standardizaci. Další rozdíly z hlediska základních sociodemografických charakteristik nebyly zaznamenány.

Cervikální výtěr slouží k prevenci rakoviny děložního hrdla. Během posledních 12 měsíců bylo toto vyšetření provedeno u 1/3 žen starších 20 let. Nejvyšší podíl žen, které cervikální výtěr v posledních 12 měsících podstoupily, byl zaznamenán ve věkové skupině 25 - 34 let. S rostoucím věkem se hodnota uvedeného ukazatele snižovala, což souvisí s méně četnými návštěvami gynekologů staršími ženami, ale i s případnou neznalostí tohoto pojmu. Také zde byl patrný vliv vzdělání. Ženy s vyšším a středním vzděláním vykazovaly toto vyšetření častěji než ženy se základním vzděláním, rozdíl však může být zčásti způsoben skutečností, že ženy s nižším vzděláním nebyly dostatečně informovány o tomto vyšetření a nedokázaly odpovědět, zda jim jej lékař provedl či nikoliv.

Podíl žen s mamografickým vyšetřením a cervikálním výtěrem v posledních 12 měsících



Z prezentovaných výsledků je zřejmé, že některé formy preventivní lékařské péče jsou v naší republice stále ještě relativně málo využívány. Např. proti chřipce bylo v posledních 12 měsících očkováno pouze 6,4 % respondentů. Naopak nejvíce rozšířenou formou preventivní lékařské péče je u nás měření krevního tlaku. Toto vyšetření bylo v posledních 12 měsících provedeno u 2/3 mužů a 3/4 žen. Ženám je tedy krevní tlak měřen častěji než mužům, bylo u nich také více rozšířené vyšetření na krevní cholesterol. Častější využívání těchto forem preventivní péče u žen souvisí s jejich vyšším zájmem o zdraví obecně a častějším využíváním lékařské péče, v jejímž rámci jsou tato vyšetření prováděna. Ženy starší 20 let byly rovněž dotazovány na mamografické vyšetření a cervikální výtěr. Mamografické vyšetření podstoupilo v posledních 12 měsících 15 % žen, cervikální výtěr 34 % žen. Oba ukazatele byly závislé na vzdělání respondentek.

Vypracovala: Bc. Šárka Daňková