

Praha 13. 9. 2010

# 57

## Evropské výběrové šetření o zdravotním stavu v ČR - EHIS CR

*Spotřeba alkoholu*

### *European Health Interview Survey in CR - EHIS CR*

*Alcohol consumption*

#### **Souhrn**

Aktuální informace hodnotí konzumaci alkoholu během posledních 12 měsíců před rozhovorem. Během této periody alkohol konzumovalo zhruba 90 % mužů 77 % žen. Muži konzumují alkohol častěji a ve větším množství než ženy. Nejvyšší spotřebu alkoholu vykazují muži ve věku 35–64 let. Zatímco mladší respondenti konzumují alkohol méně často, ale ve větším množství, starší respondenti preferují konzumaci pravidelnou, zato v nižší míře. Nejčastěji konzumovaným typem alkoholu je pivo u mužů, víno u žen, nejvyšší konzumací alkoholu jsou typické dny, po nichž následuje volno - tj. pátek a sobota. Ve srovnání s rokem 2002 došlo k nárůstu konzumace alkoholu mezi respondenty.

#### **Summary**

*This Topical information analyses the alcohol consumption during the last 12 months before the interview. During this period any alcohol was consumed by 90 % of men and 77 % of women. The alcohol consumption among men is higher if compared to women, the highest alcohol consumption was observed among men aged 35–64 years. While young respondents consume alcohol less often, but in higher rate, the older ones prefer the regular alcohol consumption on lower level. The most frequently used type of alcohol was beer among men and wine among women; Friday and Saturday are days with the highest alcohol consumption. If compared to 2002 survey, the alcohol consumption among respondents slightly increased.*

Analýza konzumace alkoholu představuje poměrně komplikovaný metodologický problém. V šetření EHIS byla, dle metodiky Eurostatu, spotřeba alkoholu sledována 3 otázkami.

*AL.01 Jak často jste pil(a) v průběhu posledních 12 měsíců nějaký (jakýkoliv) alkoholický nápoj (tj. pivo, víno, destiláty, likéry, aperitivy, míchané nápoje, alkoholizované limonády)?*

Respondent měl možnost si vybrat jednu ze 6 nabízených odpovědí (viz tab.1)

Druhá otázka se týkala jen osob, které konzumovaly alkohol 2–3krát týdně a častěji:

*AL.02 Kolik standardních nápojů obsahujících alkohol vypijete v jednotlivých dnech v průběhu týdne, kdy konzumujete alkohol v běžné míře?*

Zde měl respondent uvést za jednotlivé dny v týdnu, jaké množství jednotlivých typů alkoholických nápojů konzumoval. Pro určení množství byly použity tzv. standardní jednotky, které byly vymezeny za jednotlivé typy alkoholu objemem (např. 0,25–0,33l piva, 0,2 dcl destilátu, 1 dcl vína, 0,5 dcl aperitivu, 2–2,5 dcl míchaných nápojů), přičemž respondent měl k dispozici přehlednou tabulkou s objemy, názvy a příklady objemových jednotek těchto alkoholických nápojů.

Poslední z otázek se zaměřovala na nadměrnou konzumaci alkoholu:

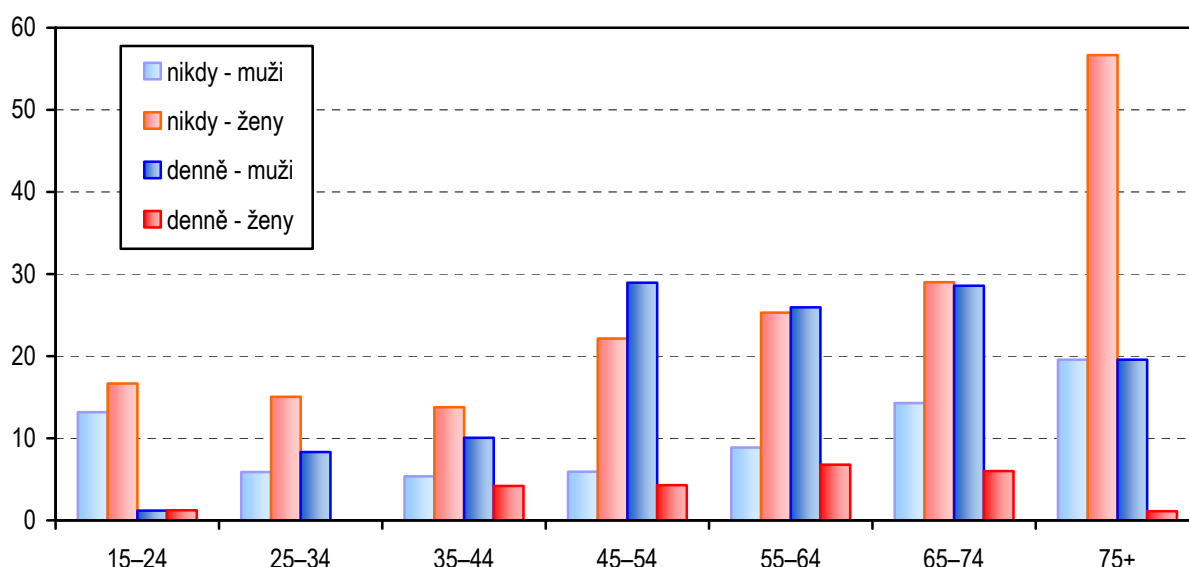
*AL.03 Během posledních 12 měsíců, jak často jste vypil(a) 6 a více alkoholických standardních nápojů při jedné příležitosti?*

Respondent měl opět možnost si vybrat jednou z 5 nabízených odpovědí četnosti (viz tab. 1).

### Jednoduché ukazatele

Podíl osob, které pily během posledních 12 měsíců alkohol, činil 91 % u mužů a 77 % u žen. Alkohol tedy nepilo zhruba 9 % mužů a 23 % žen, přitom s věkem se podíl tzv. „abstinentů“ plynule zvyšuje. Ve věku 75 a více let alkohol v posledních 12 měsících nepilo 57 % žen. Denně alkohol užívalo 16 % mužů a 3 % žen, nejvyšší podíl denních konzumentů alkoholu zaznamenáváme ve věku 54–74 let.

**Graf 1: Podíl abstinentů a denních konzumentů alkoholu z hlediska pohlaví a věku (v %)**



Pokud sledujeme rozdíly podle pohlaví, je zřejmé, že muži konzumují alkohol častěji než ženy. Rozdíl v podílu denních konzumentů alkoholu byl potvrzen statistickým testem jako významný, muži konzumují alkohol denně až 6x častěji ve srovnání se ženami, a to i po odstranění vlivu věku. Také podíl abstinentů je u žen zhruba trojnásobný ve srovnání s muži, po odstranění vlivu věkové struktury.

**Tab.1: Struktura respondentů podle termínu poslední konzumace alkoholu, v %**

Věk	Nikdy	1x měsíčně a méně	2–4x měsíčně	2–3x týdně	4–6x týdně	Denně
15–24	13,2	29,9	35,9	16,2	3,6	1,2
25–34	5,9	24,5	32,8	21,6	6,9	8,3
35–44	5,4	19,5	30,2	22,1	12,8	10,1
45–54	5,9	12,5	21,7	23,7	7,2	28,9
55–64	8,9	19,0	15,2	21,5	9,5	25,9
65–74	14,3	25,7	11,4	10,0	10,0	28,6
75+	19,6	28,3	21,7	6,5	4,3	19,6
Celkem	8,9	22,1	26,1	19,5	7,8	15,6

Věk	Nikdy	1x měsíčně a méně	2–4x měsíčně	2–3x týdně	4–6x týdně	Denně
	ženy					
15–24	16,7	40,1	36,4	3,1	2,5	1,2
25–34	15,1	45,2	26,3	8,1	5,4	0,0
35–44	13,8	43,1	28,7	9,0	1,2	4,2
45–54	22,1	32,9	26,4	8,6	5,7	4,3
55–64	25,3	34,6	17,9	11,7	3,7	6,8
65–74	29,0	34,0	22,0	7,0	2,0	6,0
75+	56,7	28,9	11,1	1,1	1,1	1,1
Celkem	22,8	38,0	25,2	7,3	3,3	3,3

Podobně můžeme analyzovat konzumaci nadměrného množství alkoholu při jedné příležitosti (6 a více standardních nápojů). Na tuto otázku odpovídali pouze respondenti, kteří uvedli, že konzumovali alkohol 2–4krát měsíčně a častěji. Z těchto respondentů zhruba 1/4 mužů a necelá 1/2 žen uvedli, že alkohol v nadměrném množství během posledních 12 měsíců nekonzumovali vůbec, naopak 20 % mužů a 3 % žen týdně a častěji.

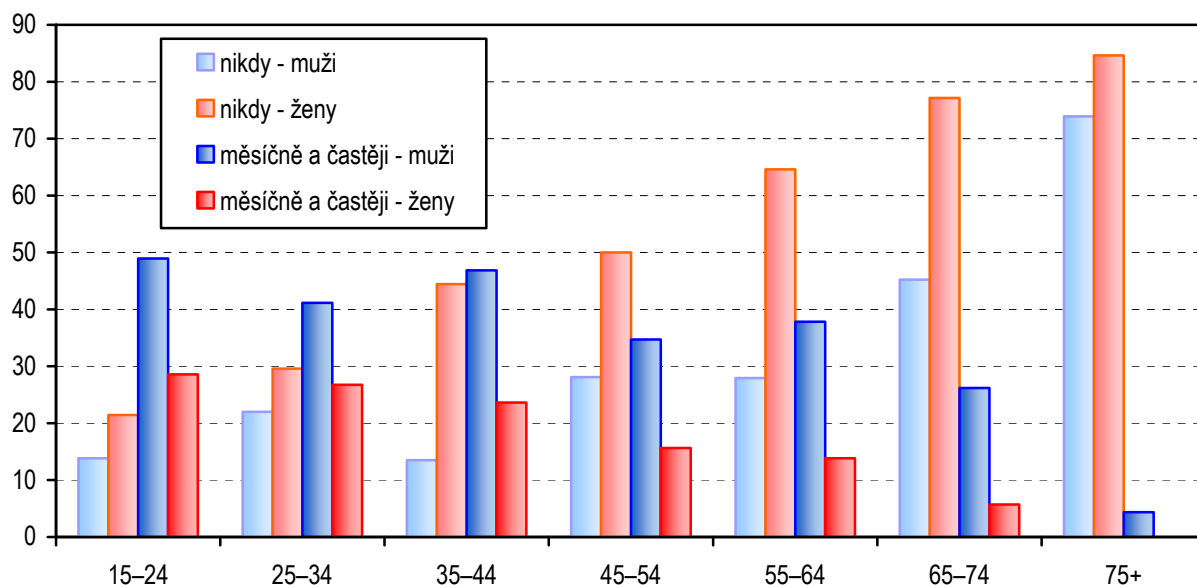
**Tab. 2: Struktura osob podle nadměrné konzumace alkoholu v posledních 12 měsících (v %)**

Věk	Osoby s konzumací 2-4x měsíčně a častěji					Všechny osoby				
	nikdy	méně než 1x měsíčně	měsíčně	týdně	(téměř) denně	nikdy	méně než 1x měsíčně	měsíčně	týdně	(téměř) denně
	muži									
15–24	13,8	37,2	23,4	25,5	0,0	51,2	7,8	21,1	13,3	14,5
25–34	22,0	36,9	17,0	17,0	7,1	45,8	15,3	25,6	11,8	11,8
35–44	13,5	39,6	27,0	16,2	3,6	35,1	10,1	29,7	20,3	12,2
45–54	28,1	37,2	12,4	16,5	5,8	41,6	22,8	30,2	10,1	13,4
55–64	27,9	34,2	20,7	12,6	4,5	48,4	20,0	24,5	14,8	9,0
65–74	45,2	28,6	9,5	4,8	11,9	66,7	27,5	17,4	5,8	2,9
75+	73,9	21,7	4,3	0,0	0,0	86,4	38,6	11,4	2,3	0,0
Celkem	24,9	35,9	18,5	15,9	4,8	48,3	17,1	24,7	12,7	10,9
	ženy									
15–24	21,4	50,0	22,9	5,7	0,0	65,8	9,3	21,7	9,9	2,5
25–34	29,6	43,7	25,4	1,4	0,0	72,7	11,5	16,9	9,8	0,5
35–44	44,4	31,9	22,2	1,4	0,0	76,0	19,2	13,8	9,6	0,6
45–54	50,0	34,4	14,1	1,6	0,0	77,3	22,7	15,6	6,4	0,7
55–64	64,6	21,5	9,2	3,1	1,5	85,8	25,9	8,6	3,7	1,2
65–74	77,1	17,1	2,9	2,9	0,0	91,8	27,6	6,1	1,0	1,0
75+	84,6	15,4	0,0	0,0	0,0	97,8	12,2	2,2	0,0	0,0
Celkem	46,2	34,1	16,9	2,6	0,3	79,0	18,0	13,3	6,6	1,0

Z hlediska pohlaví i zde platí, že ženy konzumují nadměrné množství alkoholu při jedné příležitosti méně často, nadměrná konzumace alkoholu u osob, které konzumovaly alkohol 2–4x měsíčně a častěji, je u mužů až 3x frekventovanější než u žen. Naproti tomu týdenní a četnější nadměrná konzumace alkoholu je u mužů až 10x častější než u žen. Veškeré rozdíly podle pohlaví byly potvrzeny i po odstranění vlivu věkové struktury. Z hlediska věku

Ize říci, že s věkem klesá podíl osob, které konzumovaly nadměrně alkohol. Nejčastější nadměrná konzumace byla mezi osobami ve věku 15–24 let. Tyto osoby tedy celkově nekonzumovaly alkohol tak často, pokud jej však konzumovaly, pak se jednalo o nadměrnou konzumaci.

**Graf 2: Podíl respondentů (ze všech konzumujících 2–4x měsíčně a častěji) podle frekvence nadměrné konzumace alkoholu v posledních 12 měsících (v %)**



### Složené ukazatele

Podrobná otázka AL.02, zjišťující spotřebu alkoholu v jednotlivých dnech si vyžaduje zvláštní zpracování. Můžeme zde hodnotit spotřebu alkoholu z hlediska typu, dne v týdnu, ale i z pohledu celkového množství. Bohužel je tato informace dostupná pouze za ty osoby, které na otázku odpovídaly, tzn. konzumovaly alkohol 2–3x týdně a častěji.

- *Konzumace alkoholu podle typu*

Ze všech osob, které otázku vyplňovaly jsme určili, jaký typ alkoholu konzumovaly, tzn. sečetli jsme počet sklenic alkoholu podle typu nápoje za všechny dny v týdnu. Některé osoby samozřejmě mohly konzumovat i více typů alkoholu jak během jedné příležitosti, tak během týdne. Nejčastěji konzumovali respondenti - muži pivo, to uvedlo 93 % mužů. U žen bylo nejčastěji konzumovaným nápojem víno (68 % žen), pivo konzumovalo 57 % žen.

**Tab.3: Konzumace jednotlivých typů alkoholických nápojů (pouze osoby, které konzumovaly alkohol 2–3x týdně a častěji)**

Nápoj	Podíl osob, které pily daný typ alkoholu (v %)		Průměrný počet standardních nápojů za týden	
	muži	ženy	muži	ženy
pivo	93,1	57,1	15,6	4,5
víno	21,9	68,4	1,5	5,2
aperitiv	5,1	4,8	0,3	0,1
destiláty	26,4	6,7	1,9	0,2
míchané nápoje	1,6	7,0	0,1	0,1

Zatímco destiláty konzumují častěji muži než ženy, míchané nápoje naopak konzumují častěji ženy ve srovnání s muži. Aperitivy konzumoval zhruba stejný podíl mužů i žen.

Veškeré tyto odlišnosti podle pohlaví byly potvrzeny statistickým testem i po odstranění vlivu věkové struktury.

Z hlediska věku nezaznamenáváme statisticky významné rozdíly vůbec. Jediné, co lze v tomto ohledu říci je, že koktejly konzumují především mladí lidé ve věku 15–24 let, ve vyšších věkových skupinách se jejich konzumace objevuje jen výjimečně.

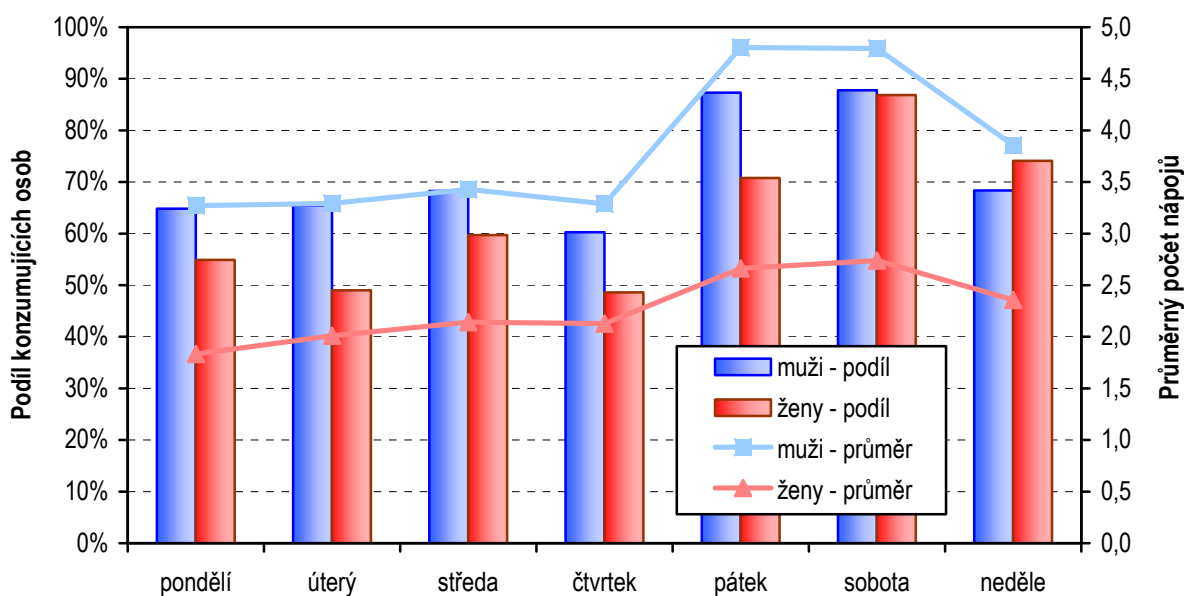
- *Konzumace alkoholu podle dne v týdnu*

Pokud sledujeme jednotlivé dny v týdnu, pak nejčastěji respondenti konzumují alkohol v pátek a v sobotu, v těchto dnech konzumovalo alkohol 87 % mužů, kteří na otázku odpovídali, u žen to bylo v pátek jen 71 %, v sobotu však rovněž 87 %. Také průměrné množství na den (počítané jako průměr u osob, které v daný den alkohol pily) je v těchto dnech vyšší než ve dnech ostatních a dosahuje zhruba 5 nápojů za den u mužů a necelé 3 nápoje za den u žen. Nejméně často a v nejmenším množství respondenti konzumovali alkohol ve čtvrtek, v pondělí a v úterý. Z hlediska pohlaví je ve všech dnech, vyjma soboty, podíl žen konzumujících alkohol nižší ve srovnání s muži, v sobotu je podíl u obou pohlaví shodný. Z hlediska množství pak muži vedou ve všech dnech v týdnu.

**Tab.4: Konzumace alkoholu podle dnů v týdnu**

Den v týdnu	Podíl osob, které pily (v %)		Počet nápojů za den (pouze ti, kteří pili v daný den alkohol)	
	muži	ženy	muži	ženy
pondělí	64,8	54,9	3,3	1,8
úterý	65,5	49,0	3,3	2,0
středa	68,3	59,7	3,4	2,1
čtvrtek	60,3	48,6	3,3	2,1
pátek	87,3	70,8	4,8	2,7
sobota	87,8	86,8	4,8	2,7
neděle	68,4	74,1	3,9	2,4

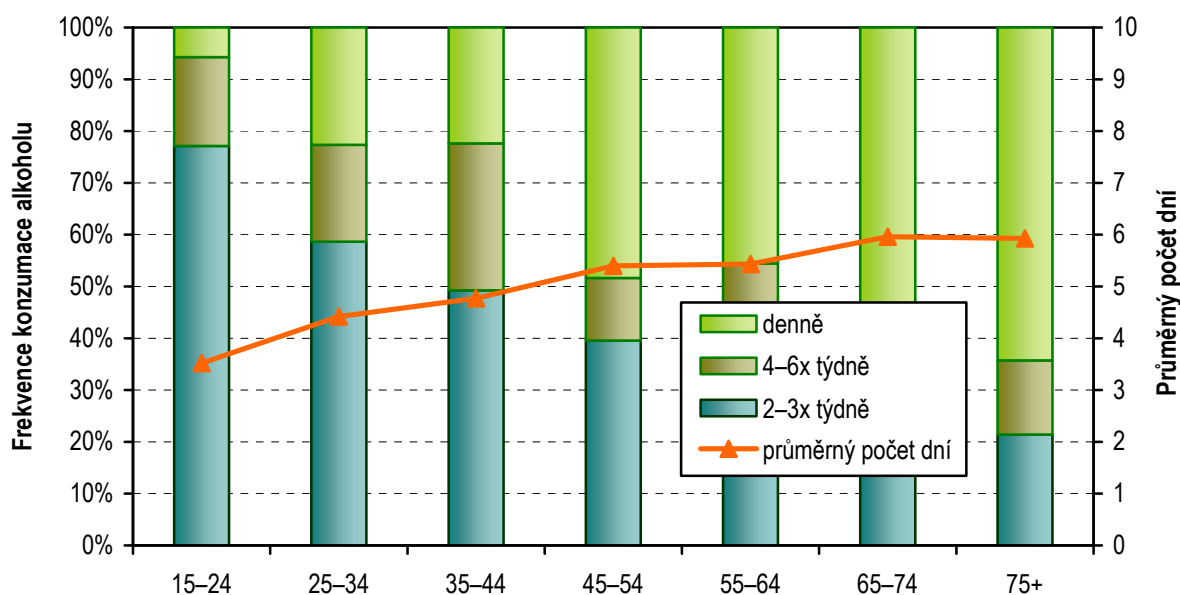
**Graf 3: Konzumace alkoholu podle dnů v týdnu**



Pokud sledujeme počet dnů v týdnu, po které respondenti konzumovali alkohol, pak zhruba 43 % mužů a 30 % žen, kteří na otázku AL.02 odpovídali, uvedli konzumaci

alkoholu ve všech dnech v týdnu. Podle otázky AL.01 je podíl denních konzumentů alkoholu mezi těmi, co odpovídali na otázku AL.02, nižší zhruba o 7 p.b., je však nutné si uvědomit, že otázka AL.02 je podrobnější a vztahuje se k jednomu týdnu, naproti tomu otázka AL.01 je obecnější a sleduje období za posledních 12 měsíců, takže určitá odlišnost je zde možná. Co je však zajímavé, je skutečnost, že počet dní v týdnu, kdy respondenti konzumovali alkohol, se, zejména u mužů, plynule zvyšuje s věkem. Zatímco muži ve věku 15–24 let konzumovali alkohol v průměru 3,5 dne v týdnu, muži ve věku 70 a více let v průměru 6 dní v týdnu. Lze tedy usuzovat, že, pokud konzumovaly alkohol 2–3x týdně, osoby ve vyšším věku konzumují alkohol pravidelně v menších dávkách, kdežto mladí respondenti spíše nárazově ve větších dávkách.

**Graf 4: Struktura respondentů konzumujících alkohol 2–3x týdně a častěji podle frekvence konzumace alkoholu, průměrný počet dnů konzumace alkoholu v týdnu, dle věku (muži)**



- *Další ukazatele týdenní konzumace alkoholu*

Podíl osob, které měly v průměru určitý počet alkoholických nápojů za den v týdnu, je dalším ukazatelem, který lze z podrobných údajů o konzumaci alkoholu vyčíst. Hranice tzv. **vyšší konzumace** alkoholu byla u žen stanovena na 2 nápoje za den, u mužů na 3. Jedná se o průměr na 1 den v týdnu, tzn., že celkové týdenní množství bylo vyděleno 7, znamená to tedy, že respondent by vypil v průměru 2, event. 3 alkoholické nápoje každý den v týdnu (i když ve skutečnosti některé dny v týdnu pije více, např. víkend a jiné dny nepije vůbec).

Více než 3 nápoje za den konzumovalo 31 % mužů, více než 2 nápoje denně vypilo 28,5 % žen (z osob, které pily alkohol 2–3krát týdně a častěji). Rozdíl z hlediska pohlaví nebyl po očištění od vlivu věku potvrzen jako statisticky významný. Nejvíce osob s vyšší konzumací alkoholu bylo ve věkové skupině 25–34 let, dále se s věkem podíl snižuje, nejnižší podíl osob s vyšší konzumací alkoholu zaznamenáváme u mužů ve věku 75 a více let, u žen je to však skupina 15–24letých.

Součtem počtu nápojů všech typů konzumovaných v jednotlivých dnech a následně sumou za všechny dny v týdnu získáváme po vynásobení deseti **počet gramů alkoholu v jednom týdnu**. Pokud bychom u osob konzumujících alkohol 2–3x týdně a častěji určili průměrné množství alkoholu konzumovaného za týden, dostáváme u mužů 196 gramů, u žen 104. Zatímco rozdíl z hlediska pohlaví byl potvrzen statistickým testem, rozdíly z hlediska věku nikoliv, i když je zřejmé, že v nejvyšší věkové kategorii byla hodnota

uvedeného ukazatele jak u mužů, tak u žen nejnižší. V přepočtu na litry čistého alkoholu vychází u mužů necelých 13 litrů alkoholu za rok, u žen pak necelých 7 litrů ročně, toto množství vypovídá pouze o alkoholu spotřebovaném v jednom roce osobami 15letými a staršími s vyšší konzumací (2–3x týdně a častěji), nikoliv o konzumaci alkoholu všemi osobami.

### Souhrnný ukazatel AUDIT-C skóre

Ukazatelem, který slučuje všechny 3 otázky dohromady je tzv. AUDIT-C skóre. Tento ukazatel je počítán tak, že jednotlivé otázky, resp. odpovědi respondenta jsou převedeny na body, které jsou následně sečteny (viz tab. 5).

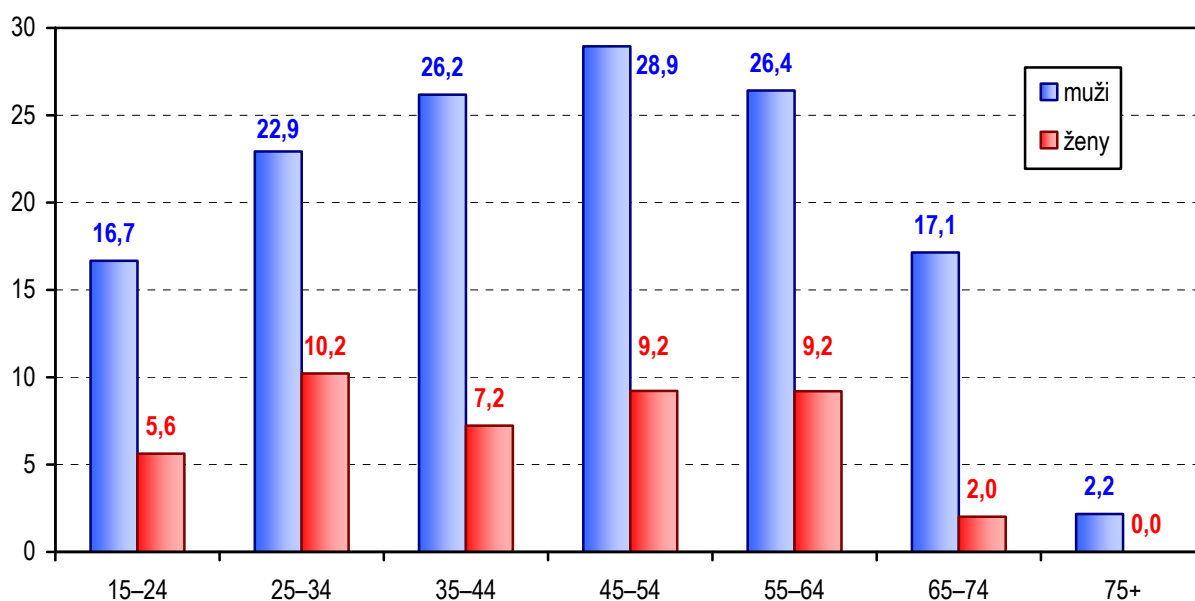
**Tab. 5: Převod odpovědí z dotazníku na body ukazatele AUDIT-C skóre**

Číslo otázky	Otázka	Skóre				
		0	1	2	3	4
AL01	Jak často za posledních 12 měsíců pil alkohol	nikdy	1x měsíčně a méně	2–4x měsíčně	2–3x týdně	4–6x týdně, denně
AL02	Kolik alkoholických nápojů vypije za jeden den, kdy konzumuje alkohol	1–2	3–4	5–6	7–9	10 a více
AL03	Jak často za posledních 12 měsíců vypil více než 6 nápojů při jedné příležitosti	nikdy	méně než 1x měsíčně	měsíčně	týdně	(téměř) denně

Zdroj: Eurostat

Jako riziková je považována hranice 5 bodů u mužů a 4 bodů u žen. Z metodického hlediska sice narážíme na problém, neboť nemáme možnost určit výši ukazatele u všech respondentů, jelikož druhá a třetí otázka byla pokládána jen některým z nich. Pokud však sledujeme podíl osob s rizikovou konzumací alkoholu, lze předpokládat, že tyto osoby se nebudou objevovat mezi těmi, kteří konzumují alkohol 2 až 4krát měsíčně a méně často, neboť tyto osoby by ani dle uvedených pravidel nemohly skóre 5, resp. 4 bodů dosáhnout. Proto si tedy dovolíme vztahovat podíl rizikových uživatelů alkoholu k celé populaci.

**Graf 5: Podíl rizikových konzumentů alkoholu podle věku a pohlaví (v %)**



Podíl osob s tzv. rizikovou konzumací alkoholu dosahoval u mužů 22 %, u žen pak 7 %. Rozdíl mezi pohlavími byl potvrzen jako statisticky významný i po odstranění vlivu věkové struktury. Muži vykazují rizikovou konzumaci alkoholu téměř 4x častěji ve srovnání se

ženami. Také z hlediska věku byly potvrzeny statisticky významné rozdíly: nejnižší podíl rizikových konzumentů alkoholu je u nejstarších osob ve věku 75 a více let, relativně nízký je i ve věku do 25 let. Naopak nejvyšší podíl rizikových konzumentů alkoholu pozorujeme ve věku 45–54 let, kdy u mužů jejich podíl činil necelých 29 %, u žen pak zhruba 9 %.

### Srovnání s rokem 2002

Porovnání s předchozím šetřením můžeme provést jednak na základě první otázky zjišťující, jak často během posledních 12 měsíců respondent konzumoval alkohol. Položka „nikdy“ odpovídá zhruba těm respondentům, kteří v roce 2002 na otázku „před jakou dobou jste naposledy požil alkoholický nápoj?“ uvedli, že jsou buď celoživotní abstinenti nebo pili alkohol před více než rokem.

Tento podíl činil v roce 2008 u mužů 9 %, u žen 23 % a ve srovnání s rokem 2002 byl nižší (u mužů o 2 p.b., u žen o 5 p.b.), zdá se tedy, že podíl konzumentů alkoholu vzrostl.

Tomu odpovídá i nárůst průměrné spotřeby jednotlivých lihovin. Ten je v tab. určen jako počet standardních dávek alkoholu během posledního týdne a jedná se o průměrný počet nápojů u respondentů, kteří konzumovali jakýkoliv alkohol během posledního týdne. Zejména u žen je zřejmý nárůst spotřeby piva a vína, u mužů k výraznějším změnám nedošlo.

**Tab.6: Srovnání týdenní konzumace alkoholu (počet standardních nápojů za týden) a podílu abstinentů mezi šetřeními 2002 a 2008**

Nápoj	2002		2008	
	muži	ženy	muži	ženy
pivo	13,9	2,5	15,6	4,5
víno	1,5	2,7	1,5	5,2
aperitiv	0,1	0,2	0,3	0,1
destilát	2,2	1,2	1,9	0,2
celkem	17,7	6,6	19,3	10,1
% abstinentů	10,9	28,1	8,8	22,9

### Shrnutí

Konzumace alkoholu byla v šetření EHIS sledována 3 podrobnými otázkami. Ve srovnání s rokem předchozího šetření nyní máme podrobnější možnosti analýzy spotřeby alkoholu.

V průběhu posledních 12 měsíců pilo alkohol zhruba 9 z deseti mužů a 8 z deseti žen. Podíl denních konzumentů alkoholu byl 16 % u mužů a 3 % u žen. Muži tedy konzumují alkohol častěji než ženy.

Nadměrnou konzumaci alkoholu během jedné příležitosti, která je vymezena jako vypití 6 a více alkoholických nápojů (jedná se o standardní nápoje, takže v přepočtu jsou to např. 3 püllitry piva, 6dcl vína apod.). Tu uvedlo 75 % mužů a 54 % žen, kteří konzumovali alkohol 2–4krát měsíčně a častěji.

Z hlediska typu alkoholu bylo nejčastěji konzumováno u mužů pivo, u žen pak víno, nečastěji respondenti konzumovali alkohol v pátek a v sobotu, v průměru v těchto dnech muži vypili 5 alkoholických nápojů, ženy pak necelé 3.

S věkem klesá podíl osob, které konzumovaly nadměrně alkohol. Z hlediska množství a frekvence pozorujeme dva odlišné typy konzumace alkoholu - zatímco mladí lidé konzumují alkohol méně často, zato ve větším množství, starší respondenti jej konzumují pravidelně, avšak v menším množství.



Souhrnný ukazatel, který sdružuje všechny otázky pokládané respondentům, indikuje respondenty s rizikovou hranicí konzumace alkoholu. Mezi muži bylo 22 % těch, kteří vykazují rizikovou úroveň konzumace alkoholu, u žen to bylo 7 %. Nejvíce rizikových konzumentů zaznamenáváme mezi muži ve věku 45–54 let.

Ve srovnání s rokem 2002 pozorujeme jak mírný nárůst podílu konzumentů alkoholu, tak rostoucí spotřebu jednotlivých typů lihovin.

Zpracovala: RNDr. Šárka Daňková