



Praha 29. 12. 2011

**63**

**Péče o pacienty s diagnózou F63.0 - patologické hráčství  
v ambulantních a lůžkových zařízeních ČR v letech 2004–2010**

*Health care of patients with diagnose F63.0 - pathologic gambling in out-patient and  
in-patient establishments in the Czech Republic in 2004–2010*

**Souhrn**

V roce 2010 bylo léčeno v ambulantních zdravotnických zařízeních 1 456 pacientů s diagnózou F63.0. Celkem bylo hospitalizováno 536 případů s touto základní diagnózou v psychiatrických léčebnách a na psychiatrických odděleních lůžkových zařízení.

**Summary**

*There were 1 456 patients with diagnose F63.0 treated at out-patient care establishments in the year 2010. Altogether there were 536 cases of hospitalizations with this main diagnose in psychiatric institutes and psychiatric wards.*

Patologické hráčství, někdy nazývané jako **gambling, gamblerství, závislost na automatech** apod., patří mezi tzv. návykové a impulsivní poruchy. Mezinárodní klasifikace nemocí definuje patologické hráčství jako poruchu spočívající v často opakovaných epizodách hráčství, které převládají na úkor sociálních, materiálních, rodinných a pracovních hodnot a závazků. Lidé trpící touto poruchou mohou riskovat své zaměstnání, velmi se zadlužit a lhát nebo porušovat zákon, aby získali peníze nebo unikli placení dluhů. Postižení popisují své pocity jako intenzivní puzení ke hře, které lze těžko ovládnout spolu se zaujetím, myšlenkami a představami o hraní a okolnostech, které tuto činnost doprovázejí. Toto zaujetí a puzení se často zvyšuje v dobách, kdy je život stresující.

V této aktuální informaci byly použity údaje z výkazu A (MZ) 1-01 - Roční výkaz o činnosti zdravotnických zařízení pro obor psychiatrie, kde jsou údaje sledovány podle sídla zdravotnického zařízení, a údaje z Národního registru hospitalizovaných, které se sledují podle trvalého bydliště pacienta.

**Ambulantní péče**

S diagnózou F63.0 (patologické hráčství) bylo ošetřeno v letech 2004–2010 v průměru 1 390 pacientů ročně. Na celkovém počtu léčených pacientů v ambulancích psychiatrů se podíleli cca 0,3 %.

V letech 2004–2007 dochází u těchto ambulantních pacientů k postupnému snižování jejich počtu (z 1 486 na 1 248 pacientů v roce 2007). V roce 2008 bylo ošetřeno o téměř 11 % pacientů více než v roce 2007, tj. o 135 pacientů, a během následujících dvou let vzrostl jejich počet o více než 5 % (na 1 456 pacientů v roce 2010). Na tuto diagnózu byli

častěji ošetřeni muži. Ženy se podílely na celkovém počtu pacientů v průměru necelými 8 %, nejméně se jich léčilo v roce 2005, kdy byl jejich podíl pouze 5,6 % a nejvíce v roce 2010, kdy byl jejich podíl 9,7 %.

Pacienti, kteří byli léčeni s diagnózou F63.0 v daném roce poprvé v životě, tvořili v roce 2004 přibližně třetinu z celkového počtu těchto pacientů, v letech 2005 a 2006 jejich podíl stoupl na 43 %, v roce 2007 a 2008 mírně poklesl, a to na 38 %, resp. 36 %, a v roce 2009 opět vzrostl na 42 %. V roce 2010 tvořili pacienti poprvé v životě léčení pro gambling třetinu všech léčených s touto diagnózou.

Měnila se také věková struktura pacientů během sledovaného období. V posledních letech dochází ke snížení podílu pacientů ve věku 15–19 let z více než 11 % z celkového počtu pacientů léčených pro gambling v roce 2008 až na 3 % v roce 2010. Podíl dětí ve věku do 14 let byl v těchto letech nepatrný, a to od 0,1 % do 0,2 %, výjimkou byl rok 2008, kdy došlo k nárůstu podílu dětí do 14 let na 0,4 % a nárůstu podílu mladistvých (15–19 let), a to na více než 11 %. Tento nárůst byl nespíš dán tím, že v minulých letech problémy mladistvých spojené s počítači byly diagnostikovány jako poruchy chování (F90–F98). Od roku 2008 začali lékaři tyto problémy diagnostikovat jako patologické hráčství. V roce 2010 nebylo s touto diagnózou léčeno žádné dítě do 15 let a podíl mladistvých se snížil na 3 % z celkového počtu pacientů léčených pro tuto diagnózu. Podíl pacientů starších 20 let se neustále zvyšoval z 94 % v roce 2004 až na 97 % v roce 2010.

Při srovnání přepočteného počtu pacientů na 100 tisíc obyvatel daného kraje byl v roce 2010 patologickým hráčstvím nejvíce zasažen Moravskoslezský kraj (29 pacientů na 100 tisíc obyvatel), Hl. m. Praha (21 pacientů) a Plzeňský, Královéhradecký a Olomoucký kraj (po 15 pacientech). Nejnižší byl tento ukazatel v kraji Libereckém a Ústeckém (4 pacienti, resp. 6 pacientů na 100 tisíc obyvatel).

Při regionálním porovnání počtu pacientů v letech 2004 a 2010 došlo k velkým výkyvům, které jsou dány malým počtem pacientů v jednotlivých krajích. Proti roku 2004 stoupl přepočtený počet pacientů na obyvatele kraje nejvíce v Kraji Vysočina (1,8krát; ze 30 na 53 pacientů na 100 tisíc obyvatel), v Jihočeském kraji (1,6krát; z 47 na 76 pacientů), v Plzeňském kraji (1,6krát; z 53 na 88 pacientů) a v Hl. m. Praze (1,2krát; ze 196 na 260 pacientů). Ke snížení míry prevalence došlo v Ústeckém kraji o dvě třetiny (z 140 na 48 pacientů) a v Libereckém kraji o téměř polovinu (ze 31 na 18 pacientů).

V této souvislosti je nutné zdůraznit, že pacienti jsou sledováni podle sídla zdravotnického zařízení, nikoli podle adresy trvalého bydliště, a pacient se může léčit v jiném kraji než má trvalé bydliště.

### **Lůžková péče**

S diagnózou F63.0 byl počet hospitalizací v psychiatrických léčebnách a na psychiatrických odděleních lůžkových zařízení o cca 60 % nižší než počet ambulantních pacientů, v průměru 550 hospitalizací ročně. Uvedený počet hospitalizací měl podobný vývoj jako počet pacientů v ambulantní péči. Od roku 2004 docházelo k postupnému snižování počtu těchto hospitalizací. V roce 2008 došlo k nárůstu v porovnání s rokem 2007 o téměř 4 % (z 490 na 509 hospitalizací), v roce 2009 o další více než pětinu (na 617 hospitalizací) a v roce 2010 meziročně klesl o více než 13 % (na 536 hospitalizací). Pro diagnózu F63.0 bylo hospitalizováno více mužů než žen. Podíl žen byl ještě nižší než v ambulantní péči, a to ve sledovaném období v průměru 7 % z celkového počtu hospitalizací s touto diagnózou, ale v posledních letech se tento podíl postupně zvyšuje. V letech 2008 a 2009 byl podíl žen 7,7 %, resp. 7,8 %, v roce 2010 dokonce 11 %.

Také u hospitalizací jsou v krajích velké rozdíly mezi srovnávanými roky, které jsou dány velmi malým počtem těchto případů. V roce 2010 byl nejvyšší přepočtený počet

pacientů na obyvatele kraje v Pardubickém (7,4 pacienta na 100 tisíc obyvatel kraje), v Moravskoslezském kraji (7,2 pacienta). Nejnižší byl tento ukazatel v Kraji Vysočina (2,3 pacienta) a v Ústeckém kraji (3,5 pacienta). K nejvyššímu nárůstu proti roku 2004 došlo v Libereckém kraji, kde vzrostl počet hospitalizací s diagnózou F63.0 více než 1,4krát (z 18 na 26 hospitalizací), a v Karlovarském kraji, kde došlo k nárůstu o třetinu (z 13 na 18). K poklesu hospitalizací došlo v Ústeckém kraji, a to o polovinu (z 58 na 29), a v kraji Vysočina, kde došlo k poklesu o téměř 43 % (z 21 na 12 hospitalizací).

Během sledovaného období došlo ke změně nejčtenějších věkových skupin. Zatímco v roce 2004 bylo nejvíce hospitalizací ve věkových skupinách 20–24 let a 25–29 let (16 %, resp. 22 % hospitalizací), tak od roku 2005 byly nejčtenější hospitalizace ve skupinách 25–29 let a 30–34 let. V roce 2010 byla hospitalizována necelá pětina pacientů ve věku 25–29 let a více než pětina ve věku 30–34 let. K největšímu úbytku počtu hospitalizací v roce 2010 proti roku 2004 došlo u věkové skupiny 15–19 let, a to o téměř 60 %, a ve věkové skupině 20–24 let, kde došlo k poklesu o necelou třetinu. K největšímu nárůstu počtu hospitalizací došlo ve věkových skupinách 55–59 let a 60–64 let, a to více než k dvojnásobnému.

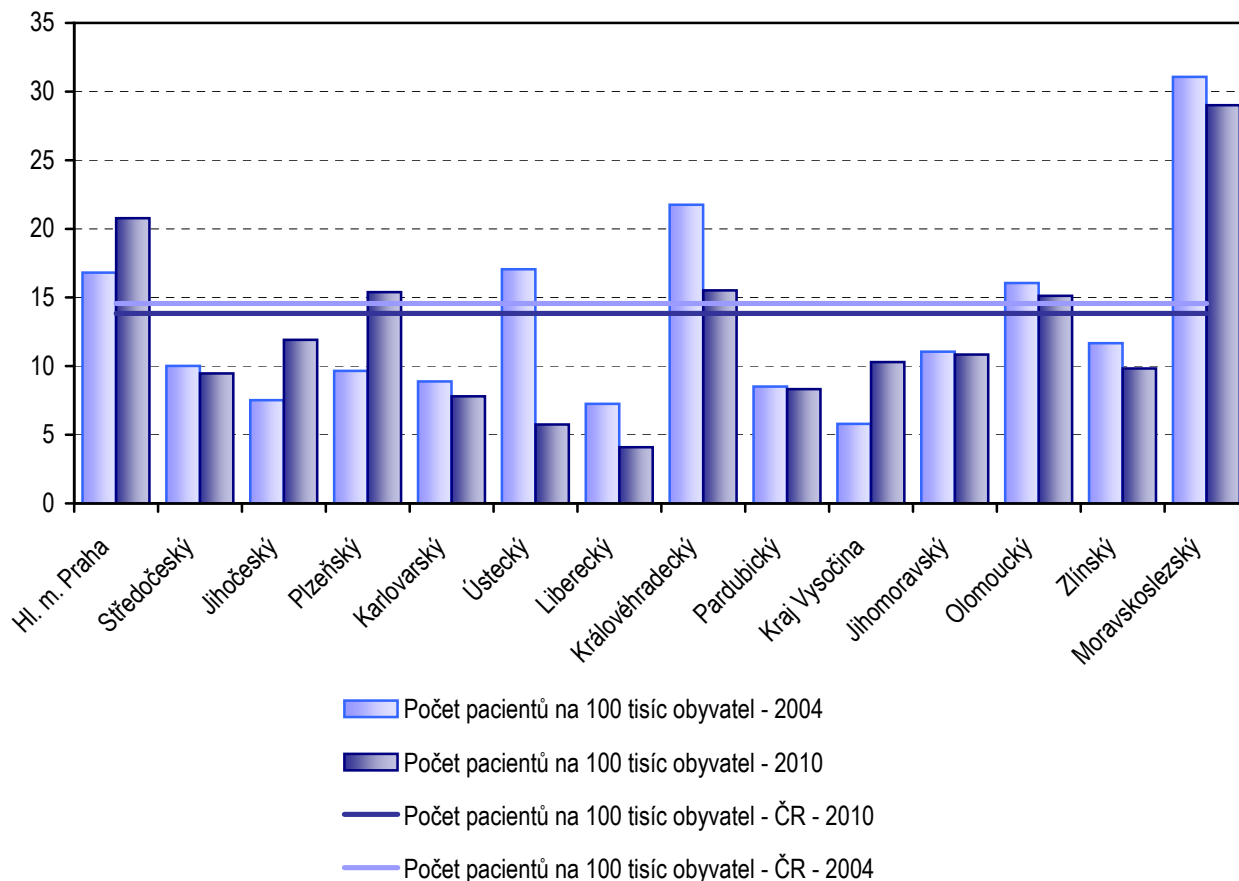
V členění podle zaměstnání bylo ve sledovaném období nejvíce hospitalizací (v průměru 44 %) ve skupině „nepracující, dítě, studující“. Kolem necelé pětiny tvořily hospitalizace ze skupiny zaměstnání „řemeslník a kvalifikovaný dělník (kromě obsluhy strojů a zařízení)“ a 16 % skupina „provozní pracovník ve službách“.

Vypracovala: Ing. Blanka Nechanská

## Vývoj počtu pacientů s dg. F63.0 v ambulantních zdravotnických zařízeních podle pohlaví a kraje sídla zdravotnického zařízení

Kraj	2004		2005		2006		2007		2008		2009		2010	
	muži	ženy	muži	ženy	muži	ženy	muži	ženy	muži	ženy	muži	ženy	muži	ženy
Hl. m. Praha	183	13	180	13	167	21	169	20	174	12	217	21	232	28
Středočeský	108	6	93	5	92	13	117	4	103	7	66	16	107	12
Jihočeský	45	2	45	4	54	3	42	-	52	4	57	7	72	4
Plzeňský	53	-	77	2	48	-	35	3	88	9	98	12	74	14
Karlovarský	26	1	21	1	21	12	26	3	21	4	21	4	22	2
Ústecký	135	5	65	3	64	10	63	7	66	6	56	11	37	11
Liberecký	29	2	35	-	33	1	16	-	18	1	30	3	12	6
Královéhradecký	114	5	142	8	145	8	156	5	78	2	75	8	74	12
Pardubický	40	3	40	5	45	-	30	9	40	2	54	1	41	2
Kraj Vysočina	28	2	57	4	56	14	53	5	52	1	55	1	51	2
Jihomoravský	106	18	128	8	177	10	138	7	127	13	127	9	117	8
Olomoucký	94	8	122	6	99	4	108	7	116	6	128	7	90	7
Zlínský	67	2	61	3	48	7	50	1	69	5	62	4	53	5
Moravskoslezský	347	44	259	17	176	13	142	32	294	13	258	27	333	28
<b>ČR</b>	<b>1 375</b>	<b>111</b>	<b>1 325</b>	<b>79</b>	<b>1 225</b>	<b>116</b>	<b>1 145</b>	<b>103</b>	<b>1 298</b>	<b>85</b>	<b>1 304</b>	<b>131</b>	<b>1 315</b>	<b>141</b>

## Vývoj míry prevalence ambulantních pacientů s dg. F63.0 podle kraje sídla zdravotnického zařízení

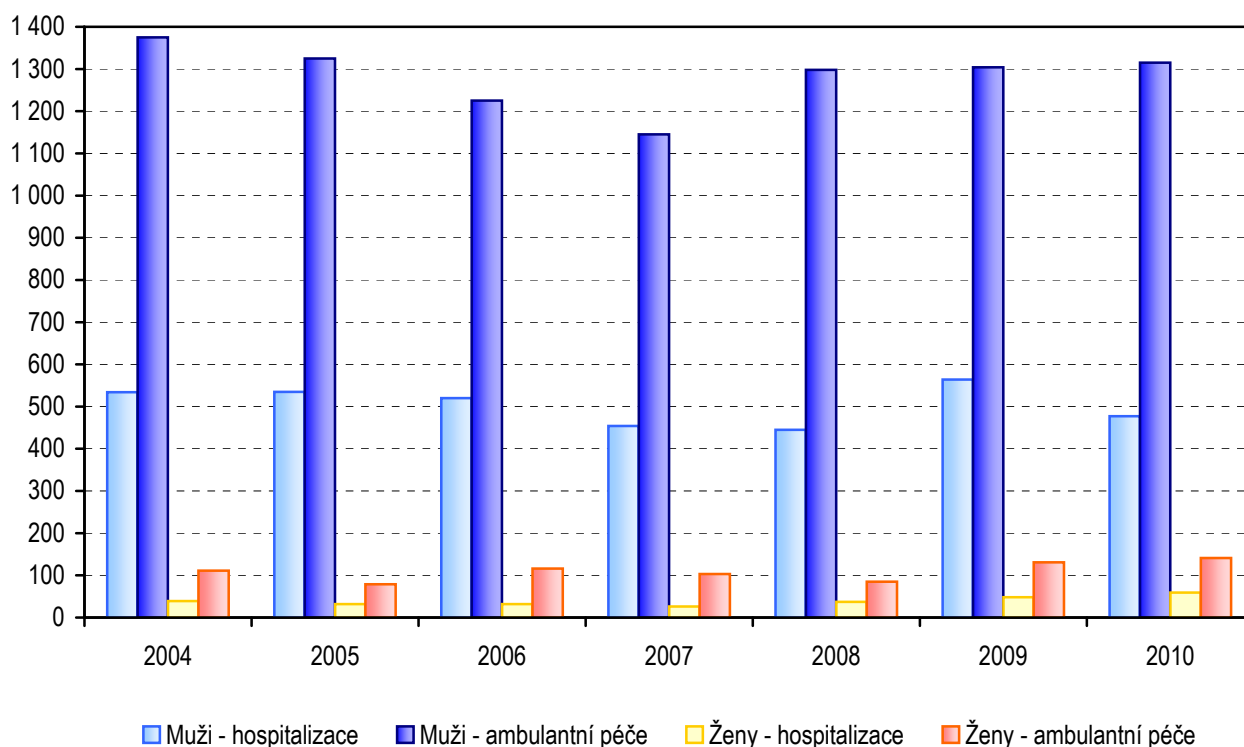


Ležatá čárka (-) v tabulce na místě čísla značí, že se jev nevyskytoval

## Vývoj počtu pacientů s dg. F63.0 v ambulantních zdravotnických zařízeních podle pohlaví a věkových skupin

Rok	Celkem	Muži	Ženy	Věková skupina			Nově zjištěná onemocnění
				0–14 let	15–19 let	20 let a více	
2004	1 486	1 375	111	1	84	1 401	494
2005	1 404	1 325	79	1	131	1 272	602
2006	1 341	1 225	116	2	84	1 255	579
2007	1 248	1 145	103	1	73	1 174	471
2008	1 383	1 298	85	5	154	1 224	492
2009	1 435	1 304	131	3	79	1 353	600
2010	1 456	1 315	141	-	45	1 411	491

## Vývoj počtu hospitalizací v psychiatrických lůžkových zařízeních a ambulantních pacientů s dg. F63.0 podle pohlaví



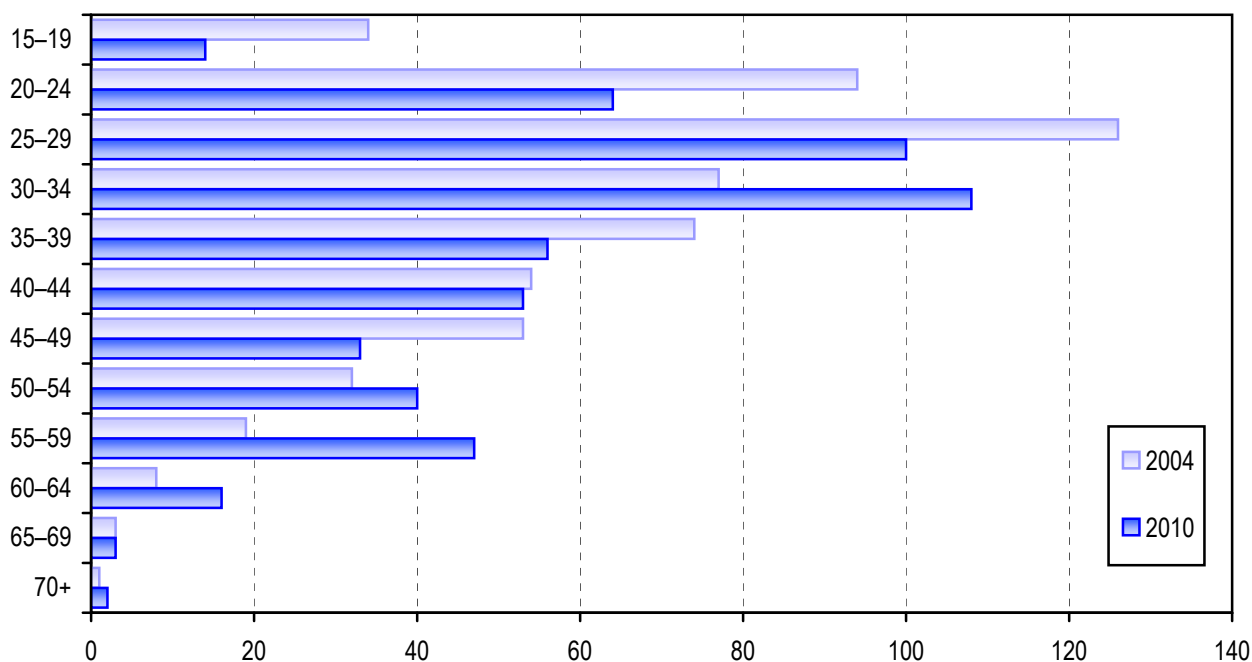
## Počty hospitalizací s dg. F63.0 v psychiatrických zdravotnických zařízeních podle pohlaví a kraje trvalého bydliště pacienta

Kraj	2004			2005			2006			2007			2008			2009			2010		
	muži	ženy	celkem	muži	ženy	celkem	muži	ženy	celkem	muži	ženy	celkem	muži	ženy	celkem	muži	ženy	celkem	muži	ženy	celkem
Hl. m. Praha	61	11	72	58	3	61	69	4	73	67	4	71	49	7	56	47	13	60	55	9	64
Středočeský	41	3	44	53	3	56	53	4	57	51	2	53	43	4	47	67	5	72	41	20	61
Jihočeský	35	3	38	29	1	30	32	1	33	20	-	20	24	3	27	31	1	32	21	2	23
Plzeňský	21	1	22	19	1	20	24	2	26	14	-	14	17	3	20	20	-	20	22	1	23
Karlovarský	10	3	13	9	-	9	11	3	14	14	1	15	13	3	16	10	-	10	17	1	18
Ústecký	56	2	58	47	2	49	47	2	49	37	6	43	38	1	39	50	3	53	24	5	29
Liberecký	17	1	18	23	-	23	11	3	14	17	-	17	12	1	13	14	2	16	26	-	26
Královéhradecký	30	-	30	23	1	24	29	1	30	19	1	20	32	2	34	41	3	44	28	4	32
Pardubický	36	1	37	35	-	35	30	-	30	22	2	24	35	1	36	30	3	33	33	5	38
Kraj Vysočina	20	1	21	21	-	21	25	-	25	13	1	14	15	1	16	15	1	16	12	-	12
Jihomoravský	64	3	67	54	1	55	52	5	57	46	3	49	40	3	43	55	-	55	44	2	46
Olomoucký	27	4	31	35	3	38	32	2	34	42	2	44	30	2	32	44	4	48	33	1	34
Zlínský	37	1	38	35	6	41	30	1	31	33	1	34	41	1	42	50	3	53	34	-	34
Moravskoslezský	74	5	79	95	11	106	78	5	83	60	3	63	75	7	82	88	10	98	81	9	90
<b>Bydliště v ČR</b>	<b>529</b>	<b>39</b>	<b>568</b>	<b>536</b>	<b>32</b>	<b>568</b>	<b>523</b>	<b>33</b>	<b>556</b>	<b>455</b>	<b>26</b>	<b>481</b>	<b>464</b>	<b>39</b>	<b>503</b>	<b>562</b>	<b>48</b>	<b>610</b>	<b>471</b>	<b>59</b>	<b>530</b>
bezdomovci	3	-	3	-	-	-	1	-	1	1	-	1	-	-	-	3	-	3	2	-	2
cizinci	4	-	4	6	-	6	3	-	3	8	-	8	6	-	6	4	-	4	4	-	4
<b>Hospitalizovaní v ČR celkem</b>	<b>536</b>	<b>39</b>	<b>575</b>	<b>542</b>	<b>32</b>	<b>574</b>	<b>527</b>	<b>33</b>	<b>560</b>	<b>464</b>	<b>26</b>	<b>490</b>	<b>470</b>	<b>39</b>	<b>509</b>	<b>569</b>	<b>48</b>	<b>617</b>	<b>477</b>	<b>59</b>	<b>536</b>

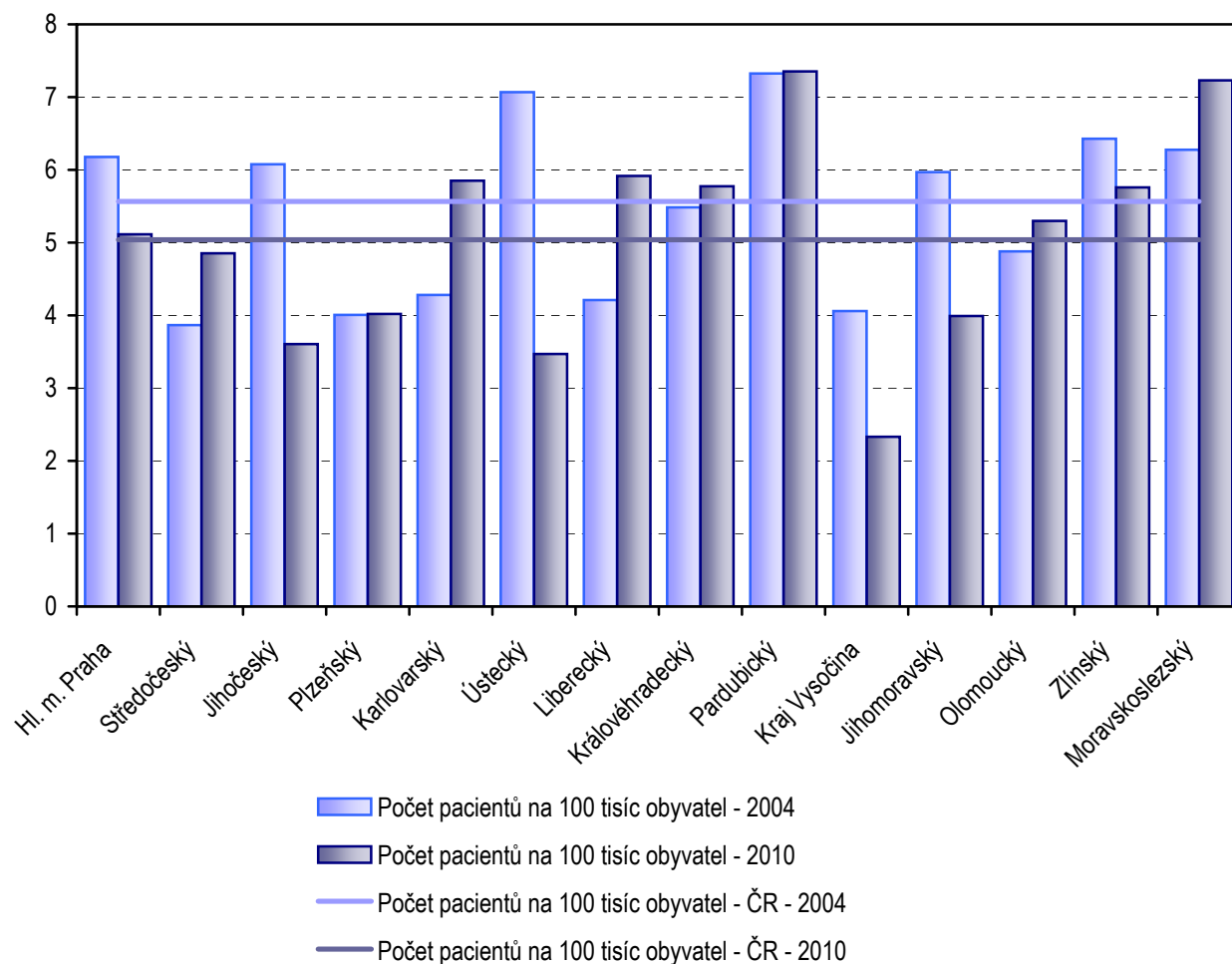
## Počty hospitalizací s dg. F63.0 v psychiatrických zdravotnických zařízeních podle pohlaví a věkových skupin

Věková skupina	2004			2005			2006			2007			2008			2009			2010		
	muži	ženy	celkem	muži	ženy	celkem	muži	ženy	celkem	muži	ženy	celkem	muži	ženy	celkem	muži	ženy	celkem	muži	ženy	celkem
15–19	34	-	34	13	1	14	26	-	26	22	-	22	16	1	17	16	-	16	14	-	14
20–24	93	1	94	83	1	84	73	1	74	65	2	67	77	2	79	91	3	94	60	4	64
25–29	122	4	126	124	3	127	118	2	120	82	3	85	92	1	93	119	5	124	91	9	100
30–34	76	1	77	104	2	106	104	5	109	85	2	87	87	7	94	141	8	149	102	6	108
35–39	66	8	74	61	6	67	56	3	59	68	3	71	50	4	54	55	7	62	52	4	56
40–44	51	3	54	52	5	57	51	6	57	42	5	47	44	8	52	48	5	53	48	5	53
45–49	41	12	53	48	3	51	49	4	53	46	1	47	41	7	48	33	5	38	27	6	33
50–54	26	6	32	28	6	34	26	3	29	25	6	31	33	4	37	23	6	29	30	10	40
55–59	16	3	19	16	1	17	12	6	18	19	-	19	26	3	29	25	7	32	36	11	47
60–64	7	1	8	11	3	14	7	2	9	6	4	10	3	2	5	16	1	17	15	1	16
65–69	3	-	3	1	1	2	5	-	5	4	-	4	1	-	1	2	1	3	2	1	3
70+	1	-	1	1	-	1	-	1	1	-	-	-	-	-	-	-	-	-	-	2	2
<b>Celkem</b>	<b>536</b>	<b>39</b>	<b>575</b>	<b>542</b>	<b>32</b>	<b>574</b>	<b>527</b>	<b>33</b>	<b>560</b>	<b>464</b>	<b>26</b>	<b>490</b>	<b>470</b>	<b>39</b>	<b>509</b>	<b>569</b>	<b>48</b>	<b>617</b>	<b>477</b>	<b>59</b>	<b>536</b>

### Vývoj počtu hospitalizací s dg. F63.0 podle věkových skupin



### Vývoj míry prevalence hospitalizací s dg. F63.0 podle kraje trvalého bydliště pacienta





## Počty hospitalizací s dg. F63.0 v psychiatrických lůžkových zařízeních podle pohlaví a zaměstnání

Zaměstnání	2004			2005			2006			2007			2008			2009			2010		
	muži	ženy	celkem	muži	ženy	celkem	muži	ženy	celkem	muži	ženy	celkem	muži	ženy	celkem	muži	ženy	celkem	muži	ženy	celkem
neppracující, dítě, studující	232	18	250	205	22	227	215	24	239	176	13	189	188	21	209	285	27	312	235	41	276
vedoucí a řídicí pracovník	15	1	16	15	-	15	20	2	22	10	-	10	22	-	22	24	-	24	22	2	24
vědecký a odborný duševní pracovník	5	-	5	5	1	6	3	-	3	8	-	8	8	-	8	5	-	5	3	-	3
technický, zdravotnický a pedagogický pracovník	18	-	18	25	-	25	20	1	21	21	2	23	22	1	23	16	2	18	12	-	12
nižší administrativní pracovník	4	1	5	7	-	7	6	-	6	10	2	12	9	1	10	8	5	13	7	6	13
provozní pracovník ve službách	102	7	109	99	3	102	107	4	111	70	3	73	66	8	74	78	9	87	74	4	78
kvalif.dělník v zemědělství a lesnictví	3	-	3	2	-	2	4	-	4	3	-	3	3	1	4	6	-	6	3	-	3
řemeslník a kvalifikovaný dělník	115	6	121	113	3	116	105	2	107	116	3	119	95	4	99	104	1	105	75	2	77
obsluha strojů a zařízení	10	-	10	24	2	26	16	-	16	23	-	23	22	1	23	16	-	16	14	1	15
pomocný a nekvalifikovaný pracovník	32	6	38	47	1	48	31	-	31	27	3	30	35	2	37	27	4	31	32	3	35
<b>Celkem</b>	<b>536</b>	<b>39</b>	<b>575</b>	<b>542</b>	<b>32</b>	<b>574</b>	<b>527</b>	<b>33</b>	<b>560</b>	<b>464</b>	<b>26</b>	<b>490</b>	<b>470</b>	<b>39</b>	<b>509</b>	<b>569</b>	<b>48</b>	<b>617</b>	<b>477</b>	<b>59</b>	<b>536</b>