



Praha 20. 12. 2010

68

**Péče o pacienty s diagnózami F01, F03 a G30 - demence v lůžkových
zařízeních ČR v letech 2005–2009**

***Health care about patients with diagnoses F01, F03 and G30 - dementia in bed
establishments in Czech Republic in 2005–2009***

Souhrn

V letech 2005–2009 vzrostl celkový počet hospitalizací pro demence o více než pětinu. K největšímu nárůstu došlo u neurčené demence, a to o téměř polovinu, o více než pětinu vzrostly hospitalizace pro Alzheimerovu nemoc a o téměř 11 % vaskulární demence.

Summary

The total number of hospitalization for dementia increased by more than a one fifth in 2005–2009. The largest increase occurred at unspecified dementia by almost half of number in 2005, more than a one fifth increased the hospitalizations for Alzheimer's disease and almost 11% of vascular dementia.

Demence je vážné duševní onemocnění, které se projevuje zhoršením až ztrátou kognitivních funkcí. Kognitivní (poznávací) funkce jsou duševní funkce, která nám umožňují především řešit problémy nebo problémům předcházet, učit se nové postupy, zařadit se do společnosti, plánovat budoucnost apod. Mezi základní kognitivní funkce patří paměť, pozornost, koncentrace, vnímání a uvědomění si a myšlení. Tyto funkce jsou nezbytným předpokladem normálního, aktivního a organizovaného života jedince, kdy je člověk schopen zorganizovat si vlastní prostředí, stanovit si priority a fungovat v běžném denním režimu.

Z hlediska získání a vývoje kognitivních funkcí je důležité, že u demencí se jedná o zhoršení nebo ztrátu funkcí již nabytých, na rozdíl od mentální retardace, kdy se tyto funkce za život jedince nikdy nevyvinuly. Arbitrární hranicí pro rozvoj kognitivních funkcí byl stanoven věk 2 let, tedy nedostatek těchto funkcí před druhým rokem života je považován za jejich retardaci, nikoliv deterioraci (zhoršení již získaného).

Jedním z klíčových rizikových faktorů pro rozvoj demence je **věk**. Obecně lze říci, že s vyšším věkem stoupá riziko postižení pacienta demencí. V dětském věku je naopak demence velmi vzácnou nemocí.

Demence je, co se týče jejího vzniku, velmi široký pojem. V medicíně se proto rozdělují na **demence atroficko-degenerativní** (k nim se řadí Alzheimerova choroba, korová demence s Lewyho tělísky, demence při Parkinsonově chorobě, frontální a frontotemporální demence včetně Pickovy choroby, Huntingtonova choroba, progresivní supranukleární obrna atd.). Druhá skupina jsou **demence sekundární** čili symptomatické: vaskulární demence s náhlým začátkem, multiinfarktová demence, převážně podkorová

vaskulární demence (Biswangerova demence). Třetí skupinou jsou pak **ostatní** demence, např. demence u infekčních onemocnění - progresivní paralýza, demence u AIDS, metabolických onemocnění.

V této Aktuální informaci jsou zdrojem dat údaje z Národního registru hospitalizovaných podle trvalého bydliště pacienta. Za jeden případ hospitalizace se považuje každé ukončení hospitalizace na jednom oddělení v nemocnici nebo v psychiatrické léčebně, ať již hospitalizace skončila propuštěním nebo úmrtím pacienta, či jeho přeložením na jiné oddělení zdravotnického zařízení. Jeden pacient může být během sledovaného období hospitalizován vícekrát a tím se počet hospitalizovaných osob a hospitalizací liší. V této informaci jsou uváděna data za případy hospitalizace.

V roce 2009 bylo v lůžkových zařízeních zaznamenáno celkem 7 907 hospitalizací pro demence, tj. se základními diagnózami F01, F03 a G30 u 6 802 osob, tj. 1,2 hospitalizací na osobu. Téměř 43 % (3 412 hospitalizací u 2 956 osob) hospitalizací bylo s diagnózou F01 - vaskulární demence, více než 35 % (2 788 hospitalizací u 2 300 osob) s diagnózou G30 - Alzheimerova nemoc a necelá čtvrtina s diagnózou F03 - neurčená demence (1 707 hospitalizací u 1 543 osob). Z vaskulárních demencí měla největší podíl vaskulární demence nespecifikovaná (F01.9), a to více než 37 % (1 255 případů), u Alzheimerovy nemoci byly nejčastěji hospitalizovány případy s diagnózou G30.1 - Alzheimerova nemoc s pozdním začátkem (více než 41 %; 1 144 případů).

V letech 2005–2009 vzrostl celkový počet hospitalizací pro demence o více než pětinu (z 6 545 na 7 907 hospitalizací). K největšímu nárůstu došlo u neurčené demence, a to o téměř polovinu (o 540 hospitalizací). O více než pětinu vzrostly hospitalizace pro Alzheimerovu nemoc (o 489) a o téměř 11 % vaskulární demence (o 333).

U jednotlivých čtyřmístných diagnóz došlo ve sledovaném období k největšímu nárůstu u jiných vaskulárních demencí - dg. F01.8 (o 74 %, tj. z 229 hospitalizací v roce 2005 na 398 v roce 2009) a u subkortikálních vaskulárních demencí - dg. F01.2 (o 68 %, tj. ze 72 na 121 hospitalizací). Nejčtenější z vaskulárních demencí - nespecifikovaná vaskulární demence vzrostla během sledovaného období pouze o 5 % (z 1 199 na 1 255 hospitalizací).

U hospitalizací pro Alzheimerovu nemoc nejvíce vzrostly ty s pozdním začátkem - G30.1, a to o téměř 38 % (z 831 hospitalizací v roce 2005 na 1 144 v roce 2009) a nespecifikovaná Alzheimerova nemoc - G30.9 o téměř čtvrtinu (z 619 na 766 hospitalizací). Počet hospitalizací pro Alzheimerovu nemoc s časným začátkem - G30.0 se ve sledovaném období téměř nezměnil.

Nejdelší ošetrovací dobu si ve sledovaném období v průměru vyžádala Alzheimerova nemoc (99 dnů), z toho Alzheimerova nemoc jak s pozdním začátkem, tak i s časným začátkem si vyžádala stejnou průměrnou dobu hospitalizace 117 dnů. Vaskulární demence si vyžádaly v průměru 75 dnů a neurčená demence 69 dnů.

V roce 2005 byla nejvyšší míra prevalence u pacientů s trvalým bydlištěm v Hl. m. Praze (90,9 hospitalizací na 100 tisíc obyvatel) a v Olomouckém kraji (85,3). Nadprůměrný výskyt (průměr za ČR byl 64 hospitalizací na 100 tis. obyvatel) byl také u pacientů bydlících v Plzeňském, Pardubickém a Moravskoslezském kraji. Při porovnání let 2005 a 2009 došlo k největšímu nárůstu této míry v Libereckém kraji, a to na více než dvojnásobek, v Karlovarské kraji o 70 % a Ústeckém kraji o 44 %.

Pro demence byly častěji hospitalizovány ženy, a to v letech 2005–2009 u téměř dvou třetin případů. Významně vyšší podíl měly ženy u hospitalizací pro Alzheimerovu nemoc (téměř 70 %), zejména s pozdním začátkem (téměř tři čtvrtiny hospitalizací).

Počty hospitalizací pro demence rostou spolu s rostoucím věkem hospitalizovaných pacientů exponenciálně. V letech 2005–2009 bylo do 65 let hospitalizováno pro demence pouze necelých 10 % pacientů, a to u téměř všech druhů demence. Výjimkou byly hospitalizace s diagnózou G30.0 - Alzheimerova nemoc s časným začátkem, která začíná již ve středním věku, vždy však před 65. rokem. Do 65 let bylo 35 % hospitalizací s touto základní diagnózou, ve věku 65–79 to byla téměř polovina hospitalizací a u pacientů nad 80 let pouze necelá pětina. U všech ostatních demencí bylo ve věku 65–79 let hospitalizováno 35–45 % pacientů, nad 80 let to bylo od 45 % do 55 %.

V roce 2009 byly u pacientů hospitalizovaných pro demence do 50 let zaznamenány jednotkové počty (celkem 35 hospitalizací u obou pohlaví). Už v následující věkové skupině 50–54 let se počty hospitalizací ztrojnásobily, a to u mužů z 12 na 35 hospitalizací a u žen z 6 na 18 hospitalizací. V každé další věkové skupině dochází k 2 až 3násobnému nárůstu počtu těchto hospitalizací. Do 65 let muži měli téměř dvakrát vyšší počty hospitalizací, postupně ale dochází k vyrovnání mezi pohlavími. Ve věkové skupině 65–69 let jsou počty hospitalizací u mužů (271 hospitalizací) a u žen (253) už téměř stejné. Ve věkové skupině 70–74 let bylo už o polovinu více žen (327 hospitalizací u mužů, 498 u žen) a jejich podíl rostl, což je dáno především výrazně delší nadějí dožití u žen než u mužů. Ve věkové skupině 75–79 bylo už o téměř 80 % více žen (613 hospitalizací u mužů, 1 094 u žen) a ve věkové skupině starších 80 let bylo žen téměř 2,5krát více (1 267 hospitalizací u mužů, 3 046 u žen).

Při přepočtu hospitalizací pro demence na 100 tisíc mužů resp. žen dané věkové skupiny nejsou rozdíly mezi pohlavími tak významné. Ve věkové skupině 70–74 let je míra prevalence vyšší u žen o 11 %, ve věkové skupině 75–79 let o téměř 13 % a u starších 80 let o necelých 10 %.

Téměř polovina hospitalizací byla uskutečněna v psychiatrických léčebnách (46 %), 38 % ve všech typech nemocnic, z toho 8 % ve fakultních nemocnicích, 26 % v nemocnicích a 4 % v nemocnicích následné péče. Více než 13 % hospitalizací pro demence bylo zaznamenáno v LDN (léčebny dlouhodobě nemocných) a zbylé v ostatních léčebných ústavech, hospicích a ostatních lůžkových zařízeních.

Vypracovala: Ing. Blanka Nechanská

Počty hospitalizací s diagnózami F01, F03 a G30 v lůžkových zdravotnických zařízeních podle pohlaví

Kód a název diagnózy		2005			2006			2007			2008			2009		
		muži	ženy	celkem	muži	ženy	celkem	muži	ženy	celkem	muži	ženy	celkem	muži	ženy	celkem
F01 Vaskulární demence celkem		1 166	1 913	3 079	1 095	1 928	3 023	1 146	1 896	3 042	1 193	2 027	3 220	1 247	2 165	3 412
z toho	F01.0 Vaskulární demence s akutním začátkem	77	105	182	65	87	152	58	79	137	39	77	116	64	94	158
	F01.1 Multiinfarktová demence	354	409	763	312	428	740	350	504	854	329	529	858	307	585	892
	F01.2 Subkortikální vaskulární demence	28	44	72	27	72	99	21	48	69	21	71	92	31	90	121
	F01.3 Smíšená kortikální a subkortikální vaskulární demence	175	459	634	154	406	560	162	351	513	178	387	565	196	392	588
	F01.8 Jiné vaskulární demence	105	124	229	129	130	259	145	181	326	163	263	426	173	225	398
	F01.9 Vaskulární demence NS	427	772	1 199	408	805	1 213	410	733	1 143	463	700	1 163	476	779	1 255
F03 Neurčená demence		452	715	1 167	497	798	1 295	543	848	1 391	596	902	1 498	670	1 037	1 707
G30 Alzheimerova nemoc celkem		722	1 577	2 299	687	1 544	2 231	678	1 606	2 284	780	1 865	2 645	894	1 894	2 788
z toho	G30.0 Alzheimerova nemoc s časným začátkem	90	150	240	92	152	244	83	145	228	91	150	241	96	145	241
	G30.1 Alzheimerova nemoc s pozdním začátkem	220	611	831	253	659	912	247	720	967	284	791	1 075	335	809	1 144
	G30.8 Jiná Alzheimerova nemoc	208	401	609	145	351	496	148	294	442	165	399	564	208	429	637
	G30.9 Alzheimerova nemoc NS	204	415	619	197	382	579	200	447	647	240	525	765	255	511	766
Celkem		2 340	4 205	6 545	2 279	4 270	6 549	2 367	4 350	6 717	2 569	4 794	7 363	2 811	5 096	7 907

Průměrná ošetrovací doba hospitalizací s diagnózami F01, F03 a G30 v lůžkových zdravotnických zařízeních podle pohlaví

Kód a název diagnózy		2005			2006			2007			2008			2009		
		muži	ženy	celkem	muži	ženy	celkem	muži	ženy	celkem	muži	ženy	celkem	muži	ženy	celkem
F01 Vaskulární demence celkem		62	84	76	70	99	89	73	89	83	81	93	88	66	80	75
z toho	F01.0 Vaskulární demence s akutním začátkem	40	167	114	67	102	87	45	69	59	44	86	72	38	39	39
	F01.1 Multiinfarktová demence	57	73	66	80	102	93	71	96	86	90	93	92	86	83	84
	F01.2 Subkortikální vaskulární demence	75	88	83	66	150	127	49	118	97	40	74	66	20	72	58
	F01.3 Smíšená kortikální a subkortikální vaskulární demence	77	74	75	82	123	112	115	122	120	123	129	127	56	103	88
	F01.8 Jiné vaskulární demence	91	52	70	57	65	61	89	41	63	77	64	69	105	57	78
	F01.9 Vaskulární demence NS	57	89	78	62	86	78	58	80	72	66	85	77	49	78	67
F03 Neurčená demence		66	63	64	68	73	71	80	83	82	96	73	82	62	74	69
G30 Alzheimerova nemoc celkem		79	107	98	89	107	102	74	109	98	84	116	107	72	99	90
z toho	G30.0 Alzheimerova nemoc s časným začátkem	94	132	118	202	78	125	66	106	92	101	132	120	109	95	101
	G30.1 Alzheimerova nemoc s pozdním začátkem	79	119	109	93	131	121	82	114	105	101	146	134	83	127	114
	G30.8 Jiná Alzheimerova nemoc	108	126	120	66	129	110	84	175	145	109	131	125	69	107	95
	G30.9 Alzheimerova nemoc NS	42	62	55	48	58	55	59	57	58	39	56	50	46	48	47
Celkem		68	89	82	75	97	90	75	95	88	85	98	94	67	86	79

Počty hospitalizací s diagnózami F01, F03 a G30 v lůžkových zdravotnických zařízeních podle kraje bydliště a pohlaví v letech 2005–2009

Kraj	F01	z toho						F03	G30	z toho				Celkem
		F01.0	F01.1	F01.2	F01.3	F01.8	F01.9			G30.0	G30.1	G30.8	G30.9	
muži														
Hl. m. Praha	1 076	57	301	21	179	202	316	216	686	63	278	161	184	1 978
Středočeský	643	27	141	12	68	75	320	165	385	48	113	92	132	1 193
Jihočeský	314	24	82	10	74	27	97	142	219	35	87	46	51	675
Plzeňský	385	9	45	9	92	35	195	153	142	5	47	41	49	680
Karlovarský	124	1	7	5	42	30	39	79	102	21	37	14	30	305
Ústecký	362	20	82	27	79	48	106	127	317	35	71	120	91	806
Liberecký	172	8	16	2	6	7	133	60	128	22	37	12	57	360
Královéhradecký	266	8	65	6	27	54	106	120	162	18	48	52	44	548
Pardubický	224	12	71	6	27	24	84	89	235	24	66	75	70	548
Vysočina	224	14	114	1	24	20	51	41	289	22	97	128	42	554
Jihomoravský	595	25	126	12	111	88	233	298	397	42	153	47	155	1 290
Olomoucký	597	41	266	3	46	32	209	135	277	54	146	35	42	1 009
Zlínský	385	14	221	1	31	20	98	82	167	22	72	21	52	634
Moravskoslezský	469	41	112	13	58	51	194	1 042	246	39	86	28	93	1 757
Bydliště v ČR	5 836	301	1 649	128	864	713	2 181	2 749	3 752	450	1 338	872	1 092	12 337
bezdomovci	6	1	1	-	1	1	2	6	1	1	-	-	-	13
cizinci	5	1	2	-	-	1	1	3	8	1	1	2	4	16
Hospitalizovaní v ČR celkem	5 847	303	1 652	128	865	715	2 184	2 758	3 761	452	1 339	874	1 096	12 366
ženy														
Hl. m. Praha	2 068	93	598	31	495	157	694	363	1 371	89	625	251	406	3 802
Středočeský	1 018	41	203	17	145	80	532	321	786	55	246	231	254	2 125
Jihočeský	409	38	82	18	86	30	155	258	417	51	176	89	101	1 084
Plzeňský	790	20	100	18	207	97	348	298	419	16	188	97	118	1 507
Karlovarský	253	18	22	25	71	52	65	99	267	63	117	32	55	619
Ústecký	634	23	142	53	124	49	243	199	596	52	160	209	175	1 429
Liberecký	319	5	43	3	24	18	226	154	217	23	59	25	110	690
Královéhradecký	290	12	49	9	27	47	146	204	367	28	110	129	100	861
Pardubický	317	17	59	14	28	27	172	123	652	43	240	191	178	1 092
Vysočina	261	23	67	3	53	18	97	58	750	43	248	359	100	1 069
Jihomoravský	1 302	30	262	70	201	193	546	413	754	63	341	95	255	2 469
Olomoucký	868	64	361	34	170	57	182	162	887	89	587	73	138	1 917
Zlínský	643	11	280	9	238	16	89	91	380	41	200	32	107	1 114
Moravskoslezský	746	46	186	21	125	79	289	1 549	614	85	293	60	176	2 909
Bydliště v ČR	9 918	441	2 454	325	1 994	920	3 784	4 292	8 477	741	3 590	1 873	2 273	22 687
bezdomovci	2	-	-	-	-	1	1	1	1	-	-	1	-	4
cizinci	9	1	1	-	1	2	4	7	8	1	-	-	7	24
Hospitalizovaní v ČR celkem	9 929	442	2 455	325	1 995	923	3 789	4 300	8 486	742	3 590	1 874	2 280	22 715

Počty hospitalizací s diagnózami F01, F03 a G30 v lůžkových zdravotnických zařízeních podle kraje bydliště v letech 2005–2009

Kraj	F01	z toho						F03	G30	z toho				Celkem
		F01.0	F01.1	F01.2	F01.3	F01.8	F01.9			G30.0	G30.1	G30.8	G30.9	
	celkem													
Hl. m. Praha	3 144	150	899	52	674	359	1 010	579	2 057	152	903	412	590	5 780
Středočeský	1 661	68	344	29	213	155	852	486	1 171	103	359	323	386	3 318
Jihočeský	723	62	164	28	160	57	252	400	636	86	263	135	152	1 759
Plzeňský	1 175	29	145	27	299	132	543	451	561	21	235	138	167	2 187
Karlovarský	377	19	29	30	113	82	104	178	369	84	154	46	85	924
Ústecký	996	43	224	80	203	97	349	326	913	87	231	329	266	2 235
Liberecký	491	13	59	5	30	25	359	214	345	45	96	37	167	1 050
Královéhradecký	556	20	114	15	54	101	252	324	529	46	158	181	144	1 409
Pardubický	541	29	130	20	55	51	256	212	887	67	306	266	248	1 640
Vysočina	485	37	181	4	77	38	148	99	1 039	65	345	487	142	1 623
Jihomoravský	1 897	55	388	82	312	281	779	711	1 151	105	494	142	410	3 759
Olomoucký	1 465	105	627	37	216	89	391	297	1 164	143	733	108	180	2 926
Zlínský	1 028	25	501	10	269	36	187	173	547	63	272	53	159	1 748
Moravskoslezský	1 215	87	298	34	183	130	483	2 591	860	124	379	88	269	4 666
Bydliště v ČR	15 754	742	4 103	453	2 858	1 633	5 965	7 041	12 229	1 191	4 928	2 745	3 365	35 024
bezdomovci	8	1	1	-	1	2	3	7	2	1	-	1	-	17
cizinci	14	2	3	-	1	3	5	10	16	2	1	2	11	40
Hospitalizovaní v ČR celkem	15 776	745	4 107	453	2 860	1 638	5 973	7 058	12 247	1 194	4 929	2 748	3 376	35 081

Počty hospitalizací s diagnózami F01, F03 a G30 na 100 tisíc obyvatel kraje v lůžkových zdravotnických zařízeních v roce 2009

Kraj	F01	z toho						F03	G30	z toho				Celkem
		F01.0	F01.1	F01.2	F01.3	F01.8	F01.9			G30.0	G30.1	G30.8	G30.9	
Hl. m. Praha	47,6	2,1	14,8	0,6	11,0	6,4	12,7	12,5	40,6	2,5	19,2	7,4	11,5	100,7
Středočeský	30,7	1,4	6,1	0,5	3,1	3,4	16,2	11,1	18,7	1,5	6,0	5,3	5,9	60,5
Jihočeský	25,0	1,3	4,9	0,8	6,8	1,6	9,7	8,9	22,4	3,0	10,5	4,1	4,9	56,4
Plzeňský	45,3	0,5	6,5	1,1	5,4	5,3	26,6	19,8	20,3	0,5	7,2	4,4	8,2	85,4
Karlovarský	38,0	2,6	1,6	4,2	7,8	6,2	15,6	10,4	33,1	3,6	18,2	3,2	8,1	81,5
Ústecký	33,2	1,0	4,5	4,3	8,7	2,6	12,1	9,2	29,3	3,8	8,6	10,6	6,2	71,8
Liberecký	35,4	1,8	5,2	1,1	1,1	1,8	24,2	16,2	17,1	2,3	4,6	2,7	7,5	68,7
Královéhradecký	22,7	1,1	2,9	0,9	3,6	5,2	9,0	17,7	23,4	1,3	8,1	8,5	5,6	63,8
Pardubický	19,4	1,0	7,0	0,6	2,3	3,1	5,4	9,7	37,6	2,9	11,2	15,5	7,9	66,7
Vysočina	20,2	1,6	6,8	0,2	3,1	2,1	6,4	5,0	39,0	2,1	9,7	20,6	6,6	64,2
Jihomoravský	33,5	1,5	11,1	0,3	4,7	7,0	8,9	15,0	21,3	1,0	8,1	3,2	9,0	69,8
Olomoucký	49,2	3,6	21,0	2,3	6,2	1,7	14,3	10,1	38,9	4,4	24,8	3,3	6,5	98,3
Zlínský	35,3	0,3	17,8	0,2	7,9	1,5	7,6	6,1	24,4	2,9	13,4	1,2	6,9	65,8
Moravskoslezský	18,2	1,5	3,4	1,0	3,8	2,5	6,1	49,0	16,2	2,1	7,3	1,4	5,5	83,5
Bydliště v ČR	32,5	1,5	8,5	1,2	5,6	3,8	12,0	16,3	26,6	2,3	10,9	6,1	7,3	75,4

Počty hospitalizací s diagnózami F01, F03 a G30 v lůžkových zdravotnických zařízeních podle věkových skupin a pohlaví v letech 2005–2009

Věková skupina	F01	z toho						F03	G30	z toho				Celkem
		F01.0	F01.1	F01.2	F01.3	F01.8	F01.9			G30.0	G30.1	G30.8	G30.9	
muži														
0–14	-	-	-	-	-	-	-	1	-	-	-	-	-	1
15–19	1	1	-	-	-	-	-	-	-	-	-	-	-	1
20–34	4	1	1	-	-	-	2	17	2	2	-	-	-	23
35–39	3	2	-	-	-	-	1	16	2	1	1	-	-	21
40–44	5	3	-	-	-	1	1	19	5	3	2	-	-	29
45–49	9	2	3	-	1	1	2	45	9	4	-	3	2	63
50–54	40	4	3	1	9	9	14	100	39	20	2	8	9	179
55–59	154	10	39	8	24	33	40	181	98	45	16	17	20	433
60–64	259	21	55	8	31	63	81	265	266	108	38	43	77	790
65–69	451	26	135	14	82	52	142	269	366	88	85	77	116	1 086
70–74	776	28	233	19	100	97	299	331	537	47	203	135	152	1 644
75–79	1 300	63	363	37	201	147	489	543	981	69	402	236	274	2 824
80+	2 845	142	820	41	417	312	1 113	971	1 456	65	590	355	446	5 272
Celkem	5 847	303	1 652	128	865	715	2 184	2 758	3 761	452	1 339	874	1 096	12 366
ženy														
0–14	-	-	-	-	-	-	-	2	2	1	1	-	-	4
15–19	1	-	1	-	-	-	-	1	-	-	-	-	-	2
20–34	3	1	-	-	-	1	1	10	3	2	-	-	1	16
35–39	2	-	1	-	1	-	-	7	2	1	-	-	1	11
40–44	1	-	-	-	1	-	-	12	9	4	2	1	2	22
45–49	6	-	-	-	1	4	1	13	8	4	1	2	1	27
50–54	29	6	4	-	6	4	9	61	50	29	5	5	11	140
55–59	52	3	15	5	12	6	11	76	157	92	14	26	25	285
60–64	147	14	44	9	20	22	38	125	258	117	34	35	72	530
65–69	336	26	89	19	63	39	100	222	531	149	161	96	125	1 089
70–74	829	45	219	32	184	74	275	453	1 145	77	491	251	326	2 427
75–79	2 096	106	533	71	445	184	757	952	2 110	105	961	488	556	5 158
80+	6 427	241	1 549	189	1 262	589	2 597	2 366	4 211	161	1 920	970	1 160	13 004
Celkem	9 929	442	2 455	325	1 995	923	3 789	4 300	8 486	742	3 590	1 874	2 280	22 715
celkem														
0–14	-	-	-	-	-	-	-	3	2	1	1	-	-	5
15–19	2	1	1	-	-	-	-	1	-	-	-	-	-	3
20–34	7	2	1	-	-	1	3	27	5	4	-	-	1	39
35–39	5	2	1	-	1	-	1	23	4	2	1	-	1	32
40–44	6	3	-	-	1	1	1	31	14	7	4	1	2	51
45–49	15	2	3	-	2	5	3	58	17	8	1	5	3	90
50–54	69	10	7	1	15	13	23	161	89	49	7	13	20	319
55–59	206	13	54	13	36	39	51	257	255	137	30	43	45	718
60–64	406	35	99	17	51	85	119	390	524	225	72	78	149	1 320
65–69	787	52	224	33	145	91	242	491	897	237	246	173	241	2 175
70–74	1 605	73	452	51	284	171	574	784	1 682	124	694	386	478	4 071
75–79	3 396	169	896	108	646	331	1 246	1 495	3 091	174	1 363	724	830	7 982
80+	9 272	383	2 369	230	1 679	901	3 710	3 337	5 667	226	2 510	1 325	1 606	18 276
Celkem	15 776	745	4 107	453	2 860	1 638	5 973	7 058	12 247	1 194	4 929	2 748	3 376	35 081

Počty hospitalizací s diagnózami F01, F03 a G30 na 100 tisíc obyvatel dané věkové skupiny v lůžkových zdravotnických zařízeních v roce 2009

Věková skupina	F01	z toho						F03	G30	z toho				Celkem
		F01.0	F01.1	F01.2	F01.3	F01.8	F01.9			G30.0	G30.1	G30.8	G30.9	
0–14	-	-	-	-	-	-	-	-	-	-	-	-	-	-
15–19	-	-	-	-	-	-	-	-	-	-	-	-	-	-
20–34	0,0	-	-	-	-	0,0	-	0,2	0,0	-	-	-	0,0	0,3
35–39	0,1	-	-	-	0,1	-	-	0,4	0,1	-	0,1	-	-	0,6
40–44	-	-	-	-	-	-	-	0,4	0,1	0,1	-	-	-	0,6
45–49	0,6	-	0,3	-	0,1	0,1	-	1,5	0,6	0,3	-	0,1	0,1	2,7
50–54	1,3	0,3	0,1	-	0,3	0,3	0,3	4,3	1,8	1,0	0,1	0,3	0,4	7,4
55–59	5,1	0,1	1,4	0,1	1,2	1,2	1,0	6,9	5,6	2,8	0,5	1,3	1,0	17,7
60–64	14,3	0,8	3,1	0,6	1,7	3,5	4,6	14,4	15,4	6,9	1,8	2,2	4,5	44,1
65–69	32,0	2,5	8,6	2,7	5,2	4,0	9,0	26,6	41,8	11,9	10,2	9,0	10,7	100,4
70–74	88,8	4,9	24,6	2,7	13,4	10,7	32,5	46,2	90,5	6,8	39,9	20,0	23,8	225,5
75–79	197,2	9,9	47,1	9,0	40,2	21,7	69,3	109,9	221,3	11,5	95,7	55,4	58,8	528,4
80+	578,4	23,4	154,7	17,1	97,1	62,5	223,5	227,1	367,4	10,1	167,8	84,0	105,5	1 172,9
Celkem	32,5	1,5	8,5	1,2	5,6	3,8	12,0	16,3	26,6	2,3	10,9	6,1	7,3	75,4

Počty hospitalizací s diagnózami F01, F03 a G30 v lůžkových zdravotnických zařízeních podle potřeby další péče po propuštění v letech 2005–2009

Potřeba další péče po propuštění	F01	z toho						F03	G30	z toho				Celkem
		F01.0	F01.1	F01.2	F01.3	F01.8	F01.9			G30.0	G30.1	G30.8	G30.9	
žádná	4 733	181	1 304	88	931	404	1 825	1 771	3 431	275	1 523	697	936	9 935
dočasná ambulantní	1 163	66	326	52	160	113	446	528	928	104	305	264	255	2 619
trvalá ambulantní	4 504	246	1 151	136	797	537	1 637	2 762	3 992	445	1 530	944	1 073	11 258
ústavní léčba	3 117	160	765	98	507	344	1 243	1 267	2 172	242	890	429	611	6 556
ústavní sociální služba	1 772	70	462	61	326	187	666	607	1 342	94	549	313	386	3 721
ošetřovatelská péče	452	22	81	17	134	53	145	121	364	32	117	100	115	937
lázeňská péče	35	-	18	1	5	-	11	2	18	2	15	1	-	55
Celkem	15 776	745	4 107	453	2 860	1 638	5 973	7 058	12 247	1 194	4 929	2 748	3 376	35 081

Počty hospitalizací s diagnózami F01, F03 a G30 v lůžkových zdravotnických zařízeních podle druhu zařízení v letech 2005–2009

Druh zařízení	F01	z toho						F03	G30	z toho				Celkem
		F01.0	F01.1	F01.2	F01.3	F01.8	F01.9			G30.0	G30.1	G30.8	G30.9	
muži														
Fakultní nemocnice	438	44	126	22	61	55	130	175	381	62	168	58	93	994
Nemocnice	1 531	84	272	49	247	241	638	599	1 050	122	315	162	451	3 180
Nemocnice následné péče	197	9	37	3	21	14	113	83	160	10	18	25	107	440
LDN	664	14	117	9	126	76	322	291	455	46	126	45	238	1 410
Psychiatrická léčebna	2 928	147	1 089	38	394	319	941	1 563	1 543	204	664	535	140	6 034
Ostatní léčebné ústavy	50	4	6	2	11	6	21	40	105	5	29	24	47	195
Hospic	19	-	1	4	-	4	10	4	24	-	4	3	17	47
Ostatní lůžková zařízení	20	1	4	1	5	-	9	3	43	3	15	22	3	66
Celkem	5 847	303	1 652	128	865	715	2 184	2 758	3 761	452	1 339	874	1 096	12 366
ženy														
Fakultní nemocnice	865	62	217	51	129	118	288	290	684	102	302	107	173	1 839
Nemocnice	2 815	147	533	118	364	462	1 191	964	2 146	187	718	347	894	5 925
Nemocnice následné péče	382	10	59	3	42	14	254	130	377	21	81	39	236	889
LDN	1 493	39	235	30	383	129	677	534	1 156	130	345	119	562	3 183
Psychiatrická léčebna	4 196	178	1 385	111	1 042	189	1 291	2 306	3 545	275	1 960	1 142	168	10 047
Ostatní léčebné ústavy	106	5	18	9	20	9	45	58	389	15	122	55	197	553
Hospic	31	-	3	-	2	2	24	14	75	8	14	5	48	120
Ostatní lůžková zařízení	41	1	5	3	13	-	19	4	114	4	48	60	2	159
Celkem	9 929	442	2 455	325	1 995	923	3 789	4 300	8 486	742	3 590	1 874	2 280	22 715

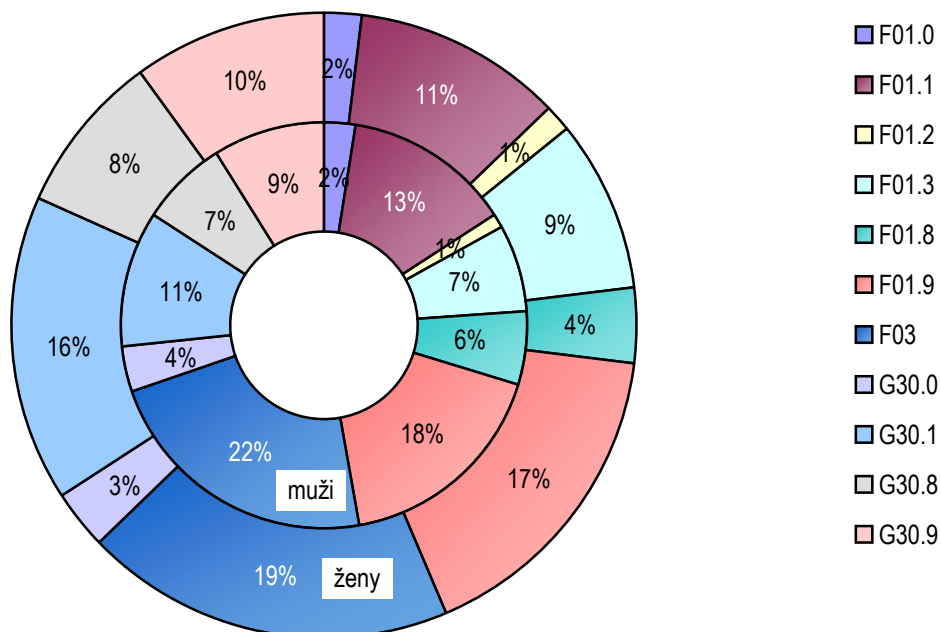
Počty hospitalizací s diagnózami F01, F03 a G30 v lůžkových zdravotnických zařízeních podle druhu zařízení v letech 2005–2009

Druh zařízení	F01	z toho						F03	G30	z toho				Celkem
		F01.0	F01.1	F01.2	F01.3	F01.8	F01.9			G30.0	G30.1	G30.8	G30.9	
Fakultní nemocnice	1 303	106	343	73	190	173	418	465	1 065	164	470	165	266	2 833
Nemocnice	4 346	231	805	167	611	703	1 829	1 563	3 196	309	1 033	509	1 345	9 105
Nemocnice následné péče	579	19	96	6	63	28	367	213	537	31	99	64	343	1 329
LDN	2 157	53	352	39	509	205	999	825	1 611	176	471	164	800	4 593
Psychiatrická léčebna	7 124	325	2 474	149	1 436	508	2 232	3 869	5 088	479	2 624	1 677	308	16 081
Ostatní léčebné ústavy	156	9	24	11	31	15	66	98	494	20	151	79	244	748
Hospic	50	-	4	4	2	6	34	18	99	8	18	8	65	167
Ostatní lůžková zařízení	61	2	9	4	18	-	28	7	157	7	63	82	5	225
Celkem	15 776	745	4 107	453	2 860	1 638	5 973	7 058	12 247	1 194	4 929	2 748	3 376	35 081

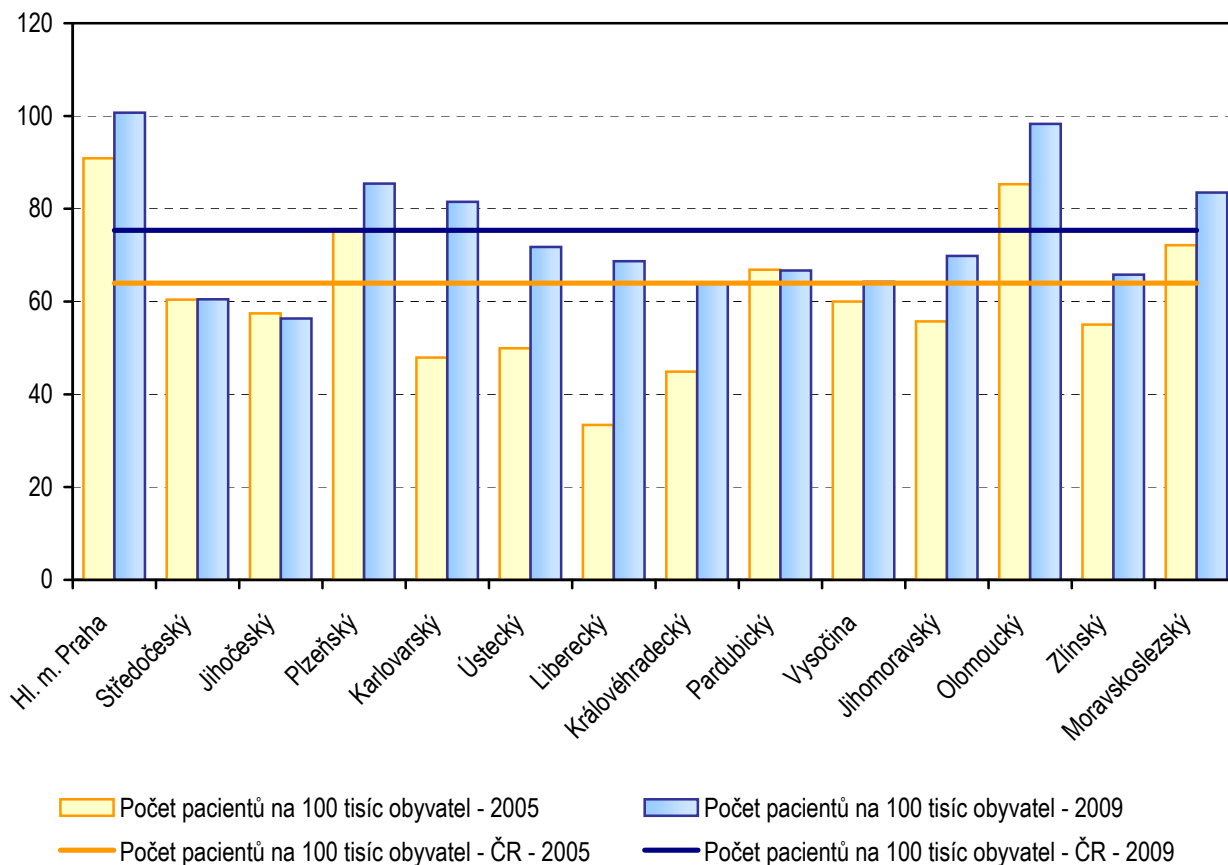
Přehled použitých diagnóz MKN-10

Kód diagnózy	Název diagnózy
F01.0	Vaskulární demence s akutním začátkem
F01.1	Multiinfarktová demence
F01.2	Subkortikální vaskulární demence
F01.3	Směšená kortikální a subkortikální vaskulární demence
F01.8	Jiné vaskulární demence
F01.9	Vaskulární demence NS
F03	Neurčená demence
G30.0	Alzheimerova nemoc s časným začátkem
G30.1	Alzheimerova nemoc s pozdním začátkem
G30.8	Jiná Alzheimerova nemoc
G30.9	Alzheimerova nemoc NS

Struktura hospitalizací s diagnózami F01, F03 a G30 podle pohlaví v letech 2005–2009



Porovnání míry prevalence hospitalizací s diagnózami F01, F03 a G30 podle kraje bydliště v roce 2005 a 2009



Počty hospitalizací pro demence a míra prevalence podle pohlaví a věkových skupin v roce 2009

