

Praha 8. 7. 2013

23

Činnost oboru gynekologie a péče o ženy v roce 2012

Activity of branch of gynaecology and medical care of women in 2012

Souhrn

Průměrný počet lékařů gynekologů na 10 000 žen zůstává poměrně stabilní. Celkový počet ošetření na jednoho lékaře zůstal téměř stejný, zatímco počet registrovaných pacientek připadajících na 1 lékaře se zvýšil. Více než polovina žen ve věku 15–49 let užívá hormonální nebo nitroděložní antikoncepci. Zvýšil se absolutní i relativní počet pacientek s nově zjištěným karcinomem. V roce 2012 bylo v ČR evidováno 108 351 porodů a 181 917 gynekologických operací.

Summary

The average number of gynaecologists per 10 000 women remains relatively stable. The total number of examinations per one physician is almost the same, the number of registered patients per 1 physician increased. Over one half of women aged 15–49 years used hormonal or IUD contraception. The absolute and relative numbers of patients with newly diagnosed carcinoma increased. There were 108 351 deliveries and 181 917 gynaecological surgeries recorded in the CR in 2012.

Činnost oboru gynekologie v ambulantní péči

Zdrojem dat pro tuto aktuální informaci byl roční statistický výkaz A (MZ) 1-01, který je součástí programu statistických zjišťování Ministerstva zdravotnictví a který vyplňují všechny ambulantní gynekologické ordinace včetně ambulantních částí nemocnic, a dále roční výkaz L (MZ) 1-02 doplňková tabulka pro ženská oddělení nemocnic.

V roce 2012 odevzdalo výkaz 1 436 zařízení z celkového počtu 1 574 gynekologických ambulantních pracovišť a návratnost tak činila 91 %. Celkem v těchto zařízeních k 31. 12. 2012 pracovalo 1 672,4 lékařů a 2 078,7 samostatných zdravotnických pracovníků nelékařů, pracujících bez odborného dohledu (ZPBD¹), jedná se o průměrné roční přepočtené počty pracovníků (úvazků). Z celkového počtu lékařů jich 82,4 % pracovalo jako praktický lékař gynekolog a 17,6 % v ordinacích odborné gynekologie. Teoretický počet ošetření (vyšetření), provedený všemi lékaři gynekology, by dosahoval 10 478,8 tisíc výkonů (za předpokladu stejné intenzity činnosti v zařízeních, která výkaz neodevzdala, jako v těch, která data poskytla).

Průměrný počet lékařů na 10 tisíc žen mírně poklesl, z 3,0 v roce 2011 na 2,9 v roce 2012. Nejvíce lékařů bylo v Hlavním městě Praze (4,8 lékařů a 10 tis. žen) a Jiho-moravském kraji (3,5 lékařů a 10 tis. žen), nejméně naopak v Pardubickém a Středo-českém kraji (2,1, resp. 2,2 lékařů a 10 tis. žen). Nejvyšší podíl odborných gynekologů byl

¹) ZPBD = zdravotničtí pracovníci nelékaři s odbornou způsobilostí bez odborného dohledu podle § 5 až § 21 a zákona č. 96/2004 Sb., ve znění pozdějších předpisů

mezi ambulantními gynekology stejně jako v minulém roce v Hlavním městě Praze (26,8 %) a Jihomoravském kraji (30,1 %) a naopak nejnižší ve Středočeském (4,6 %) a Moravskoslezském kraji (9,7 %).

Celkový počet ošetření (vyšetření) v roce 2012 dosahoval 9 881,9 tisíc. Počet registrovaných pacientek se navzdory nižší návratnosti výkazů v roce 2012 než v předešlém roce mírně zvýšil, na 4 416,3 tisíc. V průměru provedl jeden lékař 6 266 ošetření (vyšetření) a bylo u něj registrováno v průměru 2 800 pacientek. Nejvíce ošetření na jednoho lékaře bylo evidováno v Libereckém kraji (8 420 ošetření) a nejvíce registrovaných pacientek bylo v Pardubickém kraji (3 695 pacientek na 1 lékaře). Nejméně ošetření na jednoho lékaře a nejnižší počet registrovaných pacientek připadajících na jednoho lékaře byl evidován v Hlavním městě Praze (5 539 ošetření a 1 840 pacientek). Na jednu léčenou pacientku připadalo průměrně 2,9 ošetření (vyšetření), nejvíce v Libereckém kraji a v Hlavním městě Praze (3,0, resp. 3,2 ošetření), naopak nejméně ošetření (vyšetření) pak v Pardubickém kraji (2,5 ošetření). Informace o pacientkách gynekologických ordinací jsou sledovány podle sídla zdravotnického zařízení, nikoli podle místa trvalého bydliště daných žen.

Lékařem řízenou antikoncepci, hormonální nebo nitroděložní, užívalo 1 281,5 tisíc žen (51,6 % žen fertilního věku). Nejvyšší podíl žen od 15 do 49 let, které užívaly v roce 2012 antikoncepci, byl v Olomouckém kraji (61,0 %) a Hlavním městě Praze (59,7 %), naopak nejnižší byl tento podíl v Karlovarském kraji (41,5 %) a také ve Středočeském kraji (41,7 %), odkud ženy často dojíždí za lékařem do Prahy. I v roce 2012 pokračoval trend poklesu počtu a podílu žen ve fertilním věku, které užívají lékařem předepsanou hormonální antikoncepci. Počet i podíl žen, užívajících nitroděložní antikoncepci, se i v roce 2012 nepatrně zvýšil, přesto stále zůstává na nízké a poměrně stabilní úrovni. Podíl žen, užívajících hormonální antikoncepci, činil 86,6 % a podíl žen s lékařem řízenou nitroděložní antikoncepcí dosahoval 13,4 % žen. Nejvyšší podíl žen užívajících hormonální antikoncepci byl v Ústeckém a Libereckém kraji (89,2 %), nejvyšší podíl žen s nitroděložní antikoncepcí byl v Královéhradeckém a Zlínském kraji (17,8 %, resp. 16,3 %).

Počet návštěv porodních asistentek klesal i v roce 2012. Celkem jich bylo provedeno 6 577. Četnost návštěv porodních asistentek u těhotných se mezi jednotlivými kraji velmi liší, přičemž úroveň porodnosti není tak rozdílná. Zatímco v Olomouckém kraji provedly porodní asistentky návštěvu u 13,6 žen z tisíce žen ve fertilním věku, v Jihočeském kraji na stejný počet žen připadalo pouze 0,2 návštěv. Návštěvy porodních asistentek jsou dále spíše výjimečné v Pardubickém kraji a v Hlavním městě Praze.

Počet prekanceróz děložního hrdla, který vykázali gynekologové v ambulantních ordinacích, dosahoval 56 216. Stejně jako v roce 2011 dysplazie vyššího stupně tvoří přibližně čtvrtinu všech prekanceróz. Na 10 tisíc žen bylo v roce 2012 nově zjištěno 105,1 prekanceróz děložního hrdla. Počet karcinomů in situ všech druhů zjištěných v daném kalendářním roce se zvýšil.

Dle údajů o dispenzarizaci z dat lékařů gynekologů se u žen v roce 2012 nejčastěji vyskytoval karcinom děložního těla. Podle údajů Národního registru novotvarů (srovnáváno s údaji za rok 2010) se však u žen v České republice nejčastěji vyskytuje karcinom prsu (incidence 121,3 onemocnění na 100 tisíc žen). Incidence karcinomu děložního těla v roce 2010 byla 34,9 onemocnění na 100 tisíc žen.

Činnost ženských oddělení nemocnic

Na ženských odděleních nemocnic bylo v roce 2012 evidováno 108,3 tisíc porodů, což představuje 43,6 porodů na 1 000 žen fertilního věku. Nejvíce porodů na tisíc žen ve věku 15–49 let s trvalým bydlištěm v daném kraji bylo podobně jako v minulém roce v Hlavním městě Praze a Jihomoravském kraji (60,5, resp. 45,2 porodů na tisíc žen fertilního věku).

Nejméně porodů bylo vykázáno v Karlovarském kraji a Středočeském kraji (34,8, resp. 38,1 porodů na tisíc žen fertilního věku). Rozložení četnosti porodů podle krajů je dáno obecně rozmístěním, velikostí a kvalitou porodnic. V souvislosti s těhotenstvím, potratem, porodem a šestinedělím byla v tomto roce vykázána 3 mateřská úmrtí.

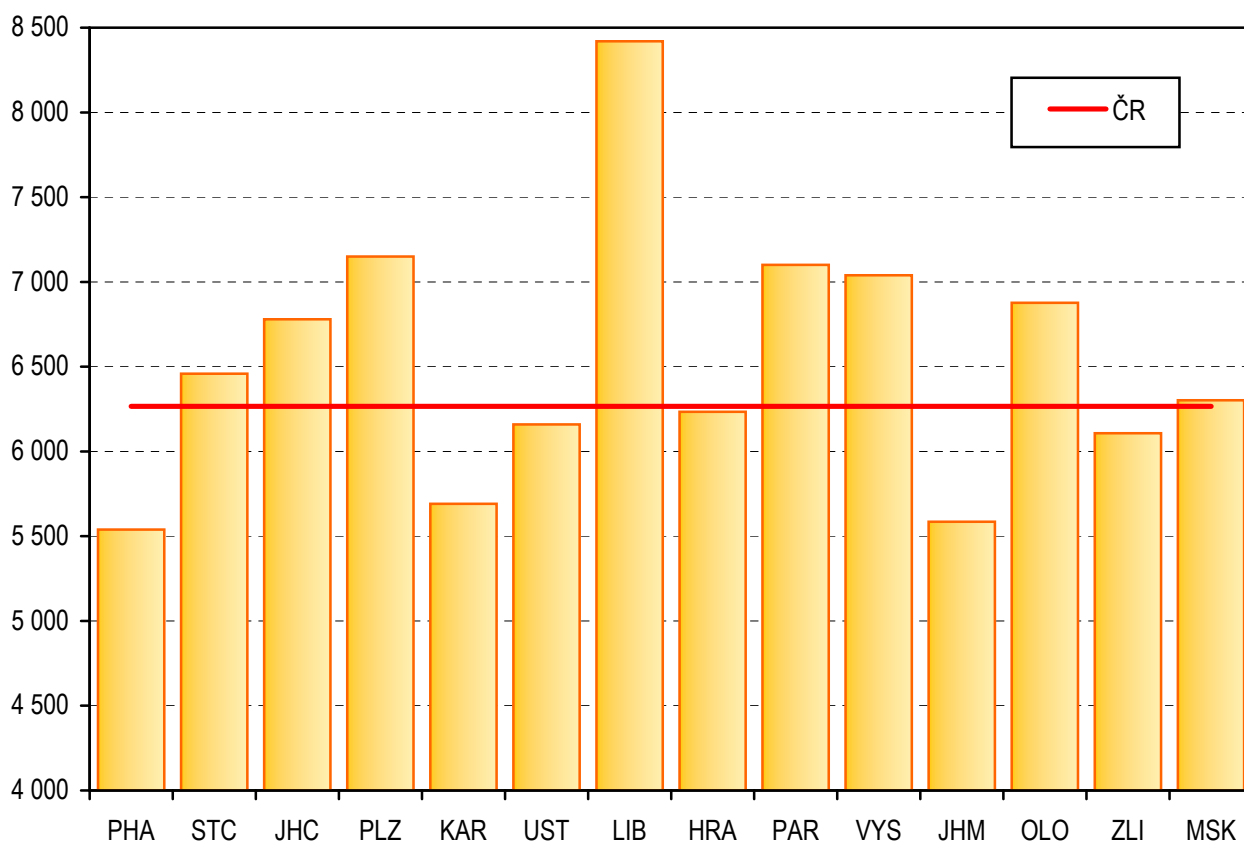
V roce 2012 bylo provedeno 181,9 tisíc gynekologických operací, tedy 34,0 operací na 1 000 žen. Nejvíce těchto operací bylo provedeno v Hlavním městě Praze (48,0 operací na 1 000 žen), Libereckém a Královéhradeckém kraji (35,4 operací na 1 000 žen), nejméně pak ve Středočeském a Olomouckém kraji (28,5, resp. 29,7 operací na 1 000 žen). I tato struktura je stejně jako rozložení porodů v krajích podmíněna rozmístěním, velikostí a kvalitou jednotlivých gynekologických pracovišť. V roce 2012 v souvislosti s gynekologickými operacemi zemřelo 32 žen.

Vypracovala: Mgr. Jitka Marková

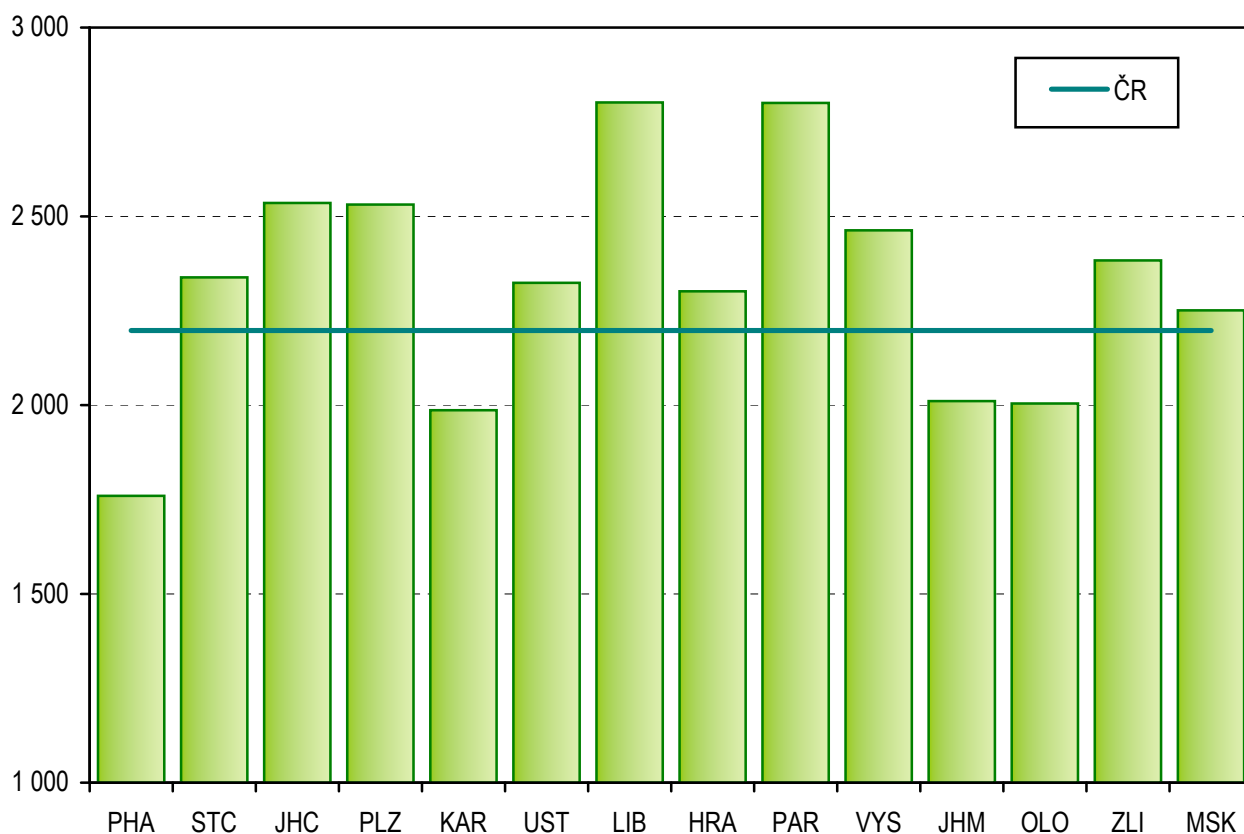
Činnost pracovišť gynekologie v roce 2012

Území, kraj	Lékaři (průměrný roční přepočtený počet)	Počet ošetření		Počet léčených pacientek ve sledovaném roce		Počet registrovaných pacientek	
		celkem	na 1 lékaře	celkem	na 1 lékaře	celkem	na 1 lékaře
Hl. m. Praha	309,27	1 713 144	5 539	544 191	1 760	568 932	1 840
Středočeský	141,16	911 698	6 459	330 074	2 338	446 368	3 162
Jihočeský	87,09	590 423	6 779	220 813	2 535	253 789	2 914
Plzeňský	69,45	496 566	7 150	175 803	2 531	231 522	3 334
Karlovarský	35,57	202 435	5 691	70 653	1 986	99 012	2 784
Ústecký	114,57	705 688	6 159	266 243	2 324	349 886	3 054
Liberecký	54,27	456 932	8 420	152 044	2 802	185 032	3 409
Královéhradecký	77,64	484 029	6 234	178 686	2 301	225 267	2 901
Pardubický	54,79	389 058	7 101	153 432	2 800	202 468	3 695
Vysočina	60,47	425 689	7 040	148 934	2 463	204 031	3 374
Jihomoravský	205,59	1 148 305	5 585	413 397	2 011	494 636	2 406
Olomoucký	102,87	707 473	6 877	206 156	2 004	278 832	2 711
Zlínský	79,13	483 280	6 107	188 576	2 383	280 549	3 545
Moravskoslezský	185,21	1 167 168	6 302	416 924	2 251	595 988	3 218
ČR	1 577,08	9 881 888	6 266	3 465 926	2 198	4 416 312	2 800

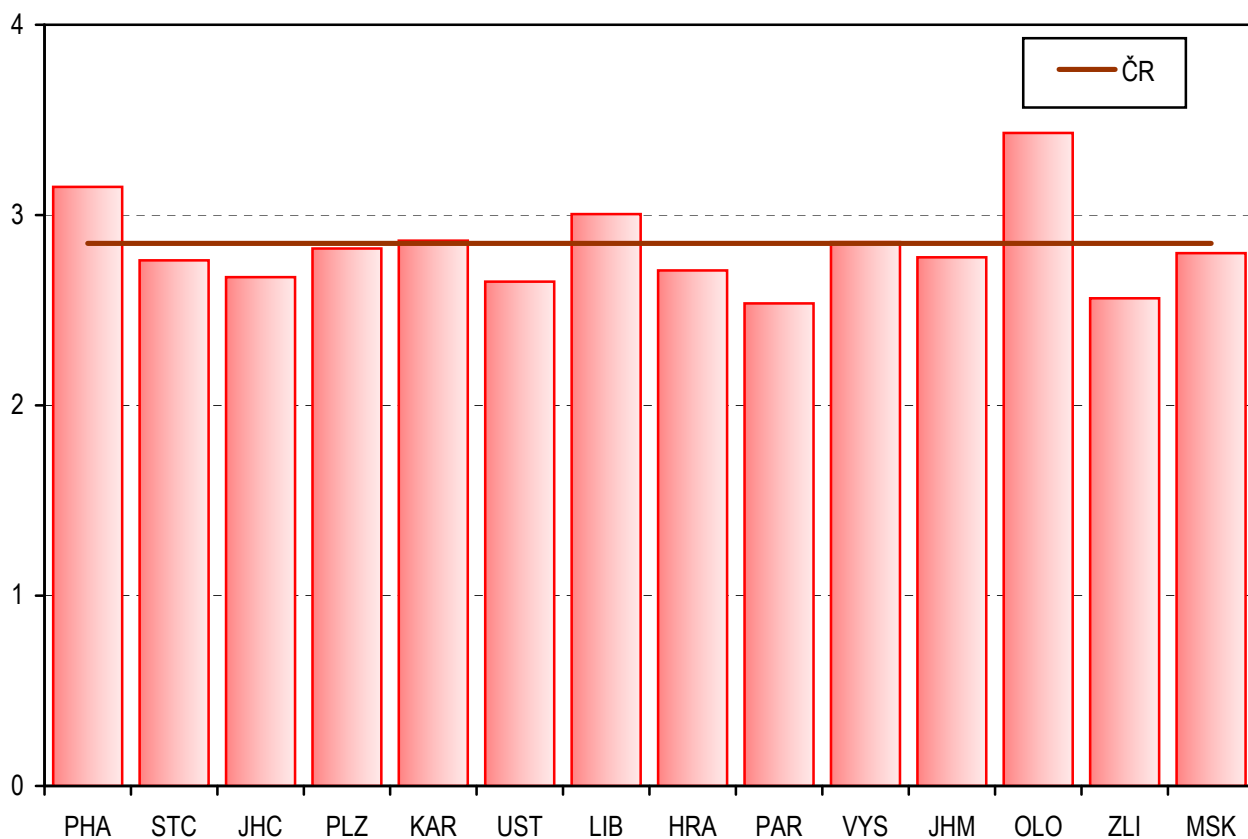
Počet ošetření na 1 lékaře v roce 2012



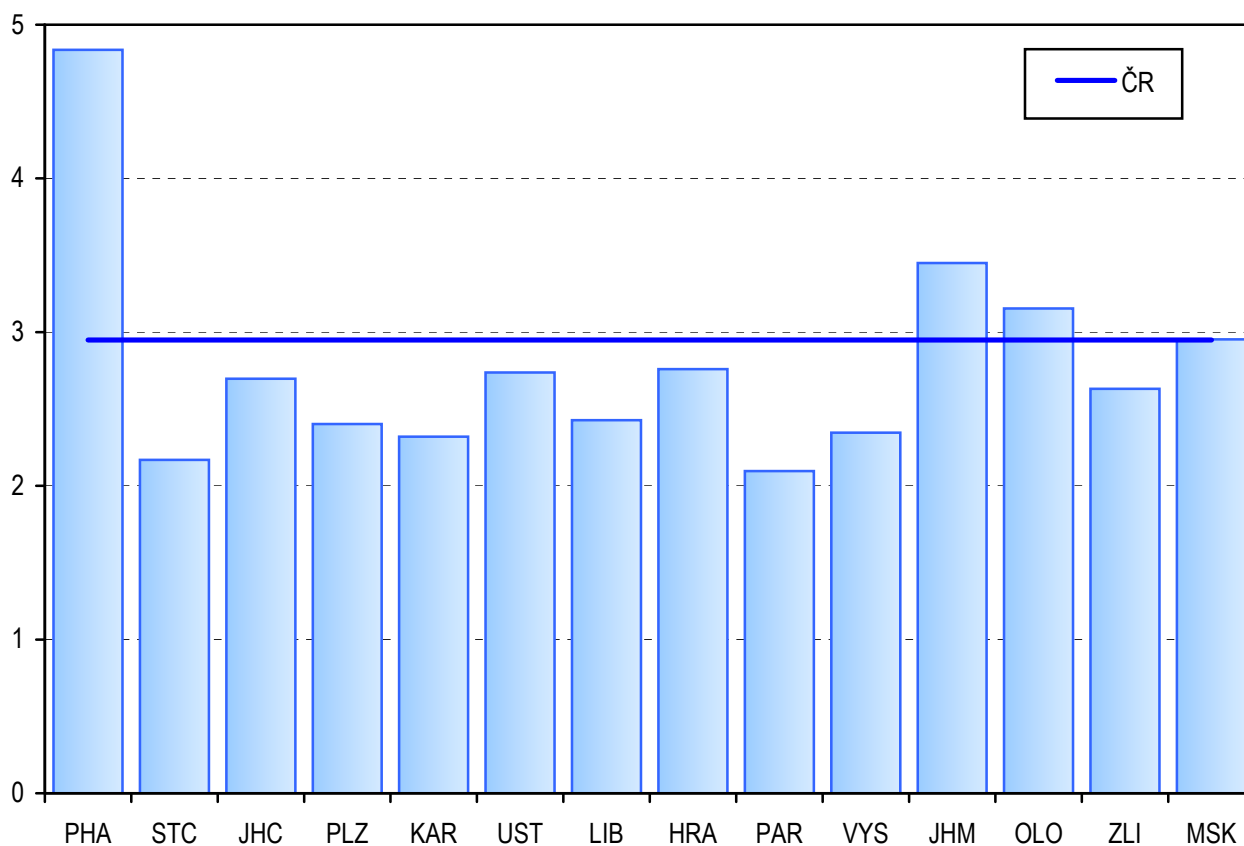
Počet léčených pacientek na 1 lékaře v roce 2012



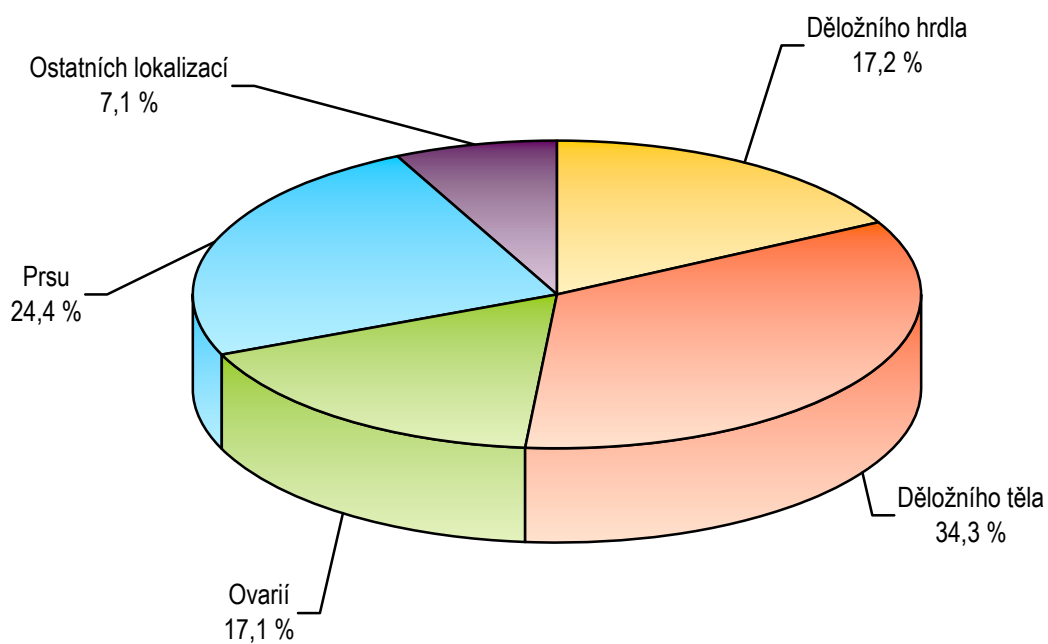
Počet ošetření na 1 léčenou pacientku v roce 2012



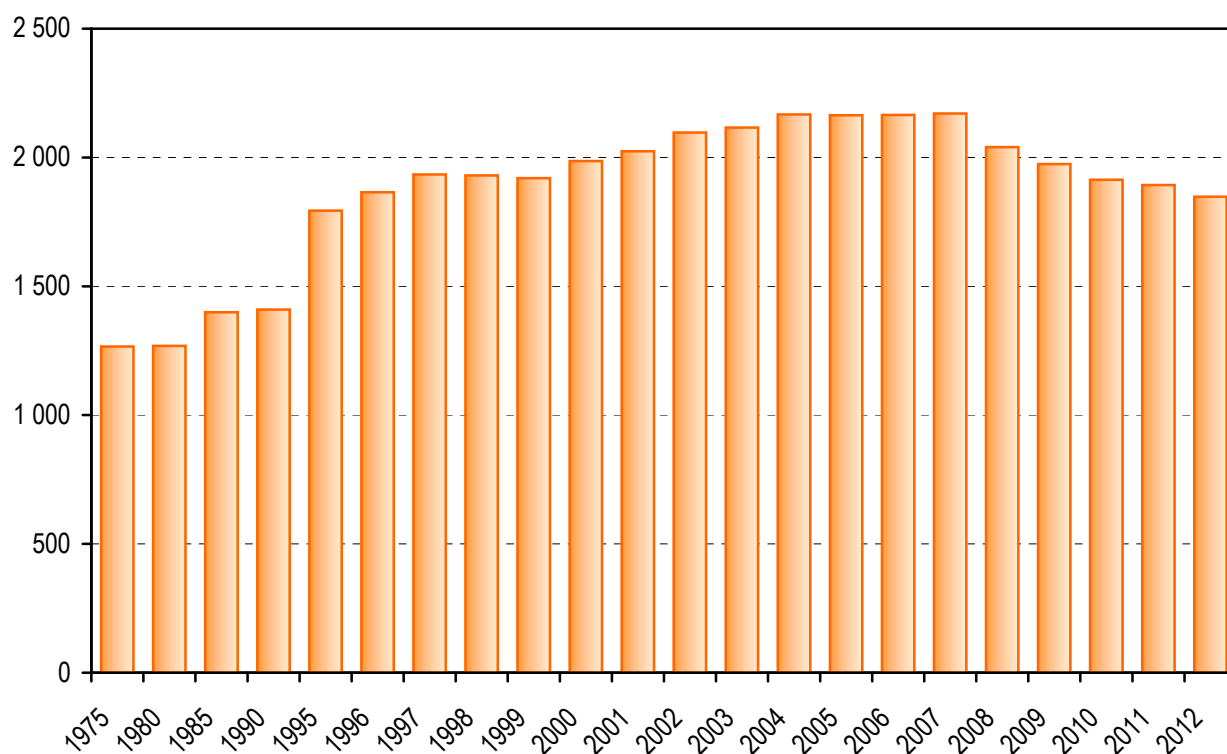
Počet úvazků lékařů na 10 000 žen v roce 2012



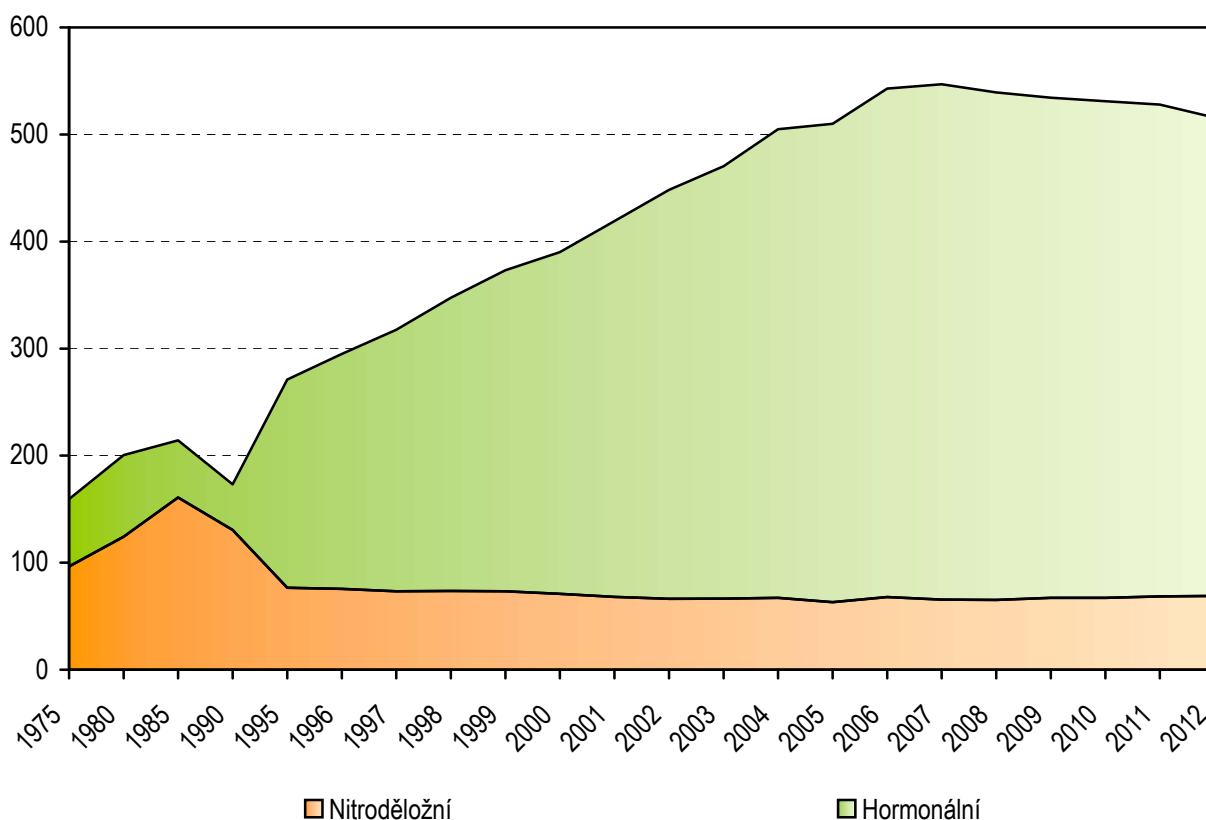
Podíl prvně zjištěných karcinomů v roce 2012



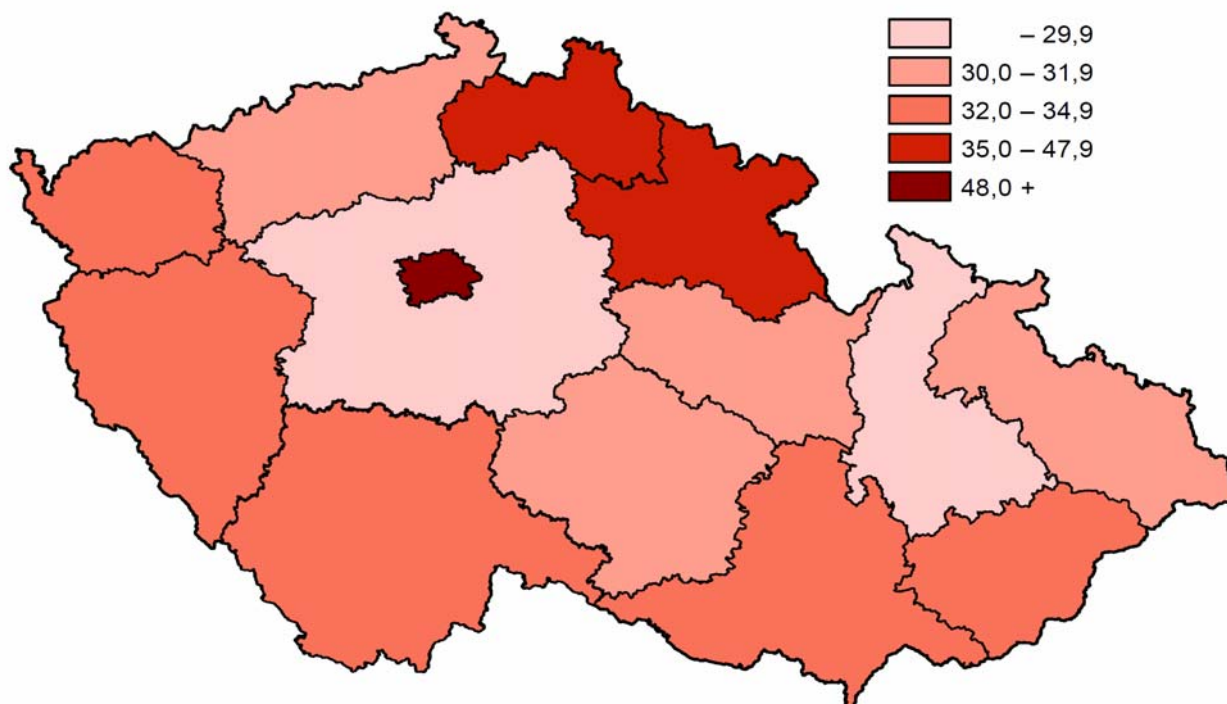
Vývoj počtu gynekologických ošetření-vyšetření na 1 000 žen v letech 1975–2012



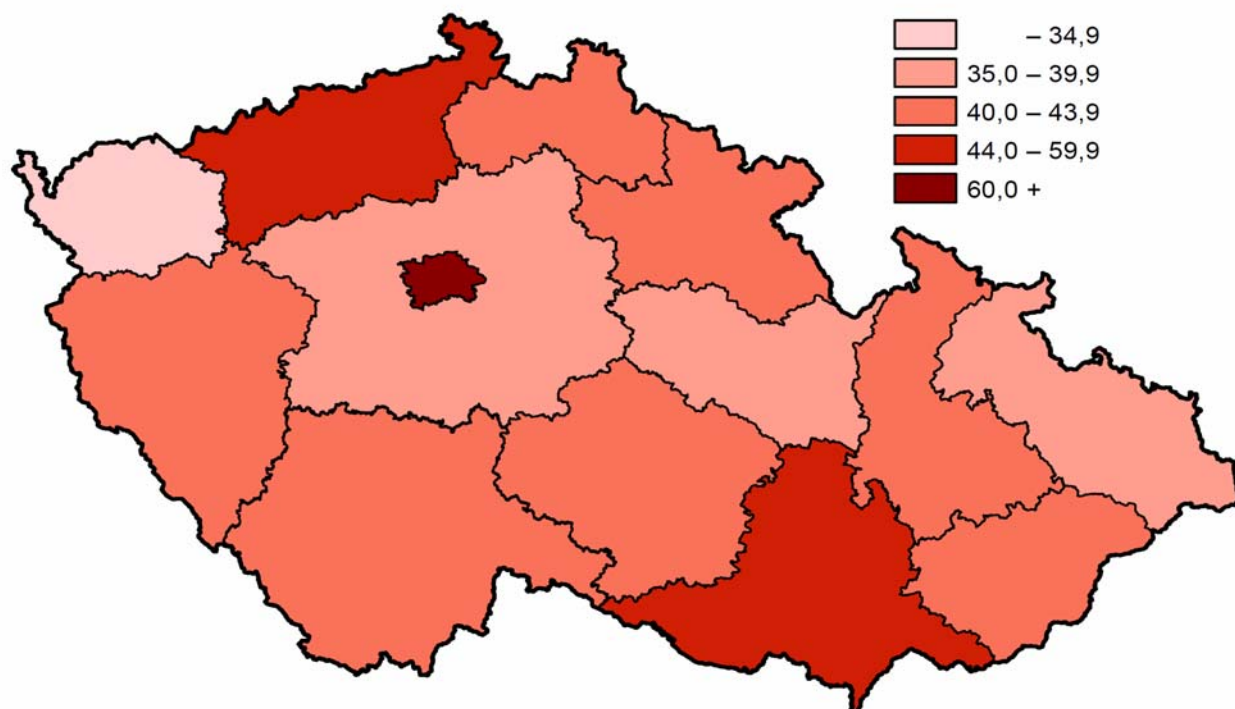
Vývoj užívání antikoncepce na 1 000 žen fertilního věku v letech 1975–2012



Počet operovaných žen na 1 000 žen v roce 2012



Počet porodů na 1 000 žen fertilního věku v roce 2012



Pozn. Data vychází z ročního výkazu L (MZ) 1-02 doplňkové tabulky pro ženská oddělení nemocnic; údaje jsou uvedeny podle krajů zdravotnických zařízení