



Praha 18. 12. 2013

56

Asistovaná reprodukce 2012

Assisted reproduction 2012

Souhrn

V roce 2012 provozovalo činnost 39 center asistované reprodukce. V těchto centrech bylo ve stejném roce zahájeno 27 353 cyklů asistované reprodukce, z toho 19 106 cyklů českým občankám. Asistovanou reprodukci v České republice podstupují nejčastěji ženy ve věku do 34 let. Zastoupení žen v této věkové skupině na celkovém počtu cyklů se snižuje.

Summary

39 centers of assisted reproduction were operating during the year 2012. In the same year, 27 353 cycles of assisted reproduction were opened. Out of these cycles, 19 106 cycles were made to Czech citizens. Women up to 34 years of age most frequently undergo assisted reproduction in the Czech Republic. The proportion of women in this age group in the total number of cycles is decreasing.

Zdrojová data pro tuto aktuální informaci jsou čerpána z Národního registru reprodukčního zdraví - asistované reprodukce, který spravuje Ústav zdravotnických informací a statistiky ČR. Tento registr poskytuje údaje o ženách, u nichž byla provedena ovariální stimulace nebo bylo zahájeno monitorování pro léčbu sterility metodou mimotělního oplodnění (IVF) nebo příbuznými technikami. Data jsou do registru zadávána průběžně. Řada údajů, zejména o výsledku cyklu a výsledku gravidity, je zadávána se zpožděním až v okamžiku, kdy se danému centru asistované reprodukce podaří příslušné informace zjistit. Tato „Aktuální informace“ proto přináší pouze základní informace o míře intenzity využívání metod asistované reprodukce ženami v České republice, nikoli o efektivitě asistované reprodukce (AR). Data zde uvedená se vztahují ke stavu registru ze dne 5. prosince 2013. Mezinárodní data vychází z evropského registru asistované reprodukce (EIM), fungujícího pod správou Evropské společnosti lidské reprodukce a embryologie (ESHRE).

V roce 2012 data do registru hlásilo 39 center asistované reprodukce (CAR). Jejich počet se každý rok zvyšuje, v roce 2007 provozovalo činnost „pouze“ 27 center. V každém kraji, vyjma Středočeského, se nachází alespoň jedno centrum asistované reprodukce. Absence centra právě ve Středočeském kraji je způsobena dojížděnkou za speciálními zdravotními službami do Prahy, kde se nachází nejvíce těchto center.

Zvyšuje se také počet započatých cyklů. Od roku 2011 se počet cyklů zvýšil o více než 11 %. Průměrný počet cyklů připadající na jedno centrum také demonstruje nárůst intenzity využívání metod asistované reprodukce. V roce 2012 činil tento průměr 701,4 cyklů na jedno CAR.

Cykly asistované reprodukce můžeme členit podle zamýšleného cíle. Kýženým výsledkem klasického léčebného cyklu je otěhotnění a porod zdravého dítěte. Ne všechny cykly však musí vést k okamžitému těhotenství. Typickým příkladem takových cyklů je například darování oocytů či kryokonzervace vlastních vajíček či embryí. Počet IVF cyklů, tedy cyklů s cílem léčit neplodnost, zůstává poměrně stabilní, okolo 12 tisíc (12 081 cyklů v roce 2012). Počet kryoembryotransferů (KET) se mezi lety 2011 a 2012 zvýšil ze 4 520 na 6 014 cyklů. Podíl IVF a KET cyklů na celkovém počtu cyklů se snižuje zejména vlivem nárůstu cyklů s cílem darovat oocyty (13,5 % v roce 2012 oproti 8,4 % v roce 2009) a cyklů přijetí darovaných oocytů (15,5 % v roce 2012 oproti 9,9 % v roce 2009).

Centra asistované reprodukce v České republice jsou také často vyhledávána cizinkami, ať již ze zemí Evropské unie či jiných zemí. V roce 2012 byla téměř třetina všech cyklů provedena cizinkám (30,2 %, oproti 14,5 % v roce 2007). Ty si Českou republiku vybírají jak z důvodů kvality poskytované péče, z finančních důvodů či legislativních omezení v jejich vlastní zemi. Zatímco dárkyněmi oocytů jsou v naprosté většině případy Češky, cizinky nejčastěji v České republice podstupují cykly s přijetím darovaných oocytů (43,7 % cyklů cizinek v roce 2012) nebo KET cykly (25,5 % cyklů cizinek v roce 2012).

Jedním ze základních determinantů úspěšnosti asistované reprodukce je věk ženy, která daný cyklus podstupuje. V České republice smí podle platné legislativy asistovanou reprodukci podstoupit žena ve věku od 18 do 49 let (omezení horní hranicí je v platnosti od dubna 2012). To, v jakém věku ženy cykly podstupují, dále souvisí například s podmínkami pro finanční spoluúčast zdravotních pojišťoven na úhradě cyklů asistované reprodukce. V České republice platí, že zdravotní pojišťovny hradí 3 cykly ženám do 39 let a v případě, že v prvních dvou cyklech bylo přeneseno pouze jedno embryo, přispívají zdravotní pojišťovny také na čtvrtý cyklus.

Ačkoli se podíl žen ve věku do 34 let na celkovém počtu cyklů snižuje, i v roce 2012 se tyto ženy podílely více než 50 %. Podíl žen ve věku 40 let a vyšším na celkovém počtu cyklů se od roku 2007 zvýšil z 10,7 % na 21,7 % v roce 2012.

Různé legislativní podmínky je třeba brát v úvahu také při porovnávání hodnot za jednotlivé evropské země. V evropském srovnání se Česká republika řadí k zemím s vyšším než průměrným počtem cyklů AR na 1 tisíc žen fertillního věku po boku Finska, Slovinska, Norska a Švédska. Z hlediska věku žen je Česká republika zemí, kde dominují především mladší ženy do 34 let, podobně jako v Moldavsku, Polsku a Ukrajině (ESHRE, 2013a).

Jak uvádí Evropská společnost lidské reprodukce a embryologie, nejvyšší dostupnost AR cyklů z hlediska počtu cyklů na 1 milion obyvatel je ve Skandinávských zemích a v Belgii. V Belgii, Dánsku, Finsku, na Islandu, v Norsku, Slovinsku a Švédsku byla více než 3,0 % všech narozených dětí počata metodami asistované reprodukce. Podle odhadů se ročně ve světě provádí přibližně 1,5 milionu cyklů AR, z nichž se narodí asi 350 tisíc dětí (ESHRE, 2013b).

ESHRE, 2013 a, FERRARETTI, A.P. Assisted reproductive technology in Europe, 2009: results generated from European registers by ESHRE. Human Reproduction [online]. 2013, roč. 28, č. 9, 2318–2331 [cit. 2013-12-03]. Dostupné z: <http://www.eshre.eu/Data-collection-and-trials/Consortia/EIM/Publications.aspx>

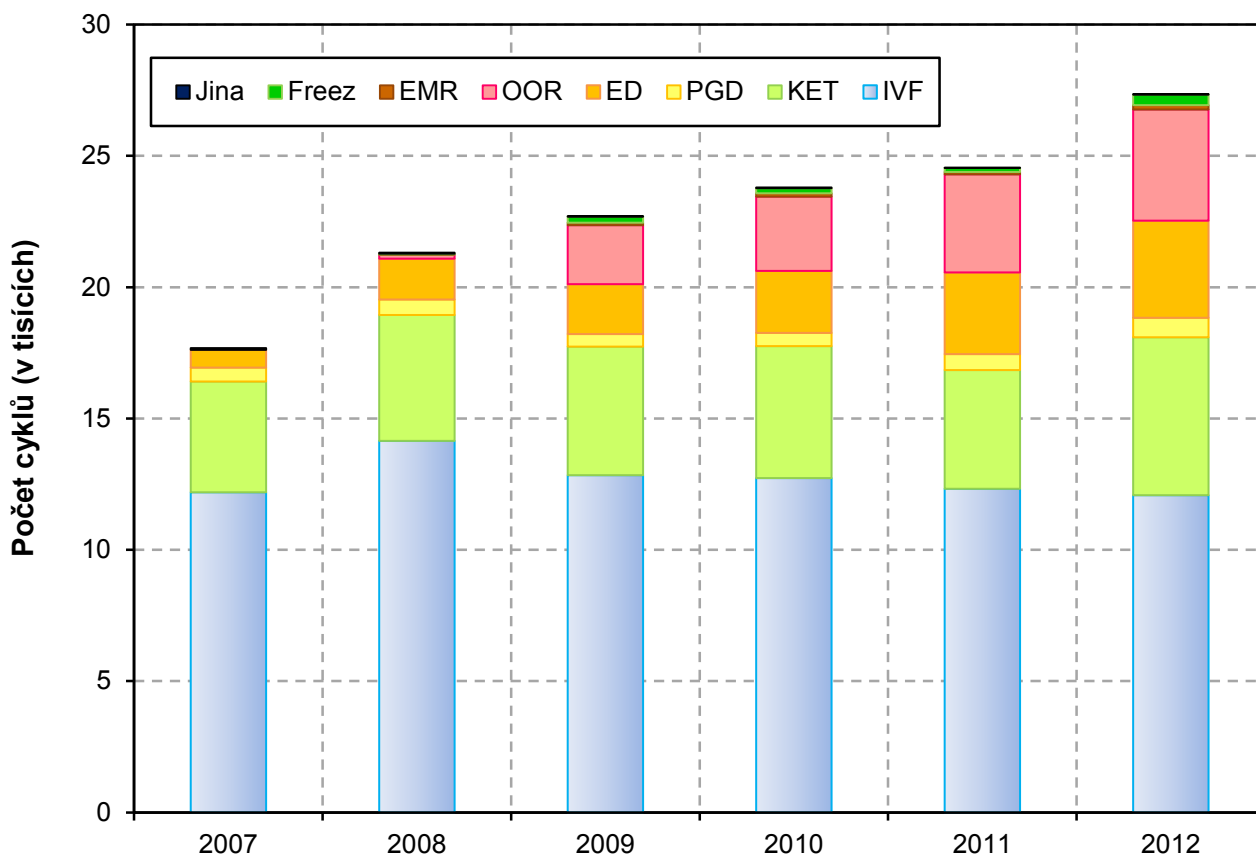
ESHRE, 2013 b. ART fact sheet. ESHRE. European Society of Human Reproduction and Embryology [online]. 2013 [cit. 2013-12-03]. Dostupné z: <http://www.eshre.eu/Guidelines-and-Legal/ART-fact-sheet.aspx>

Vypracovala: Mgr. Jitka Marková

Centra a cykly asistované reprodukce v letech 2007–2012, ČR

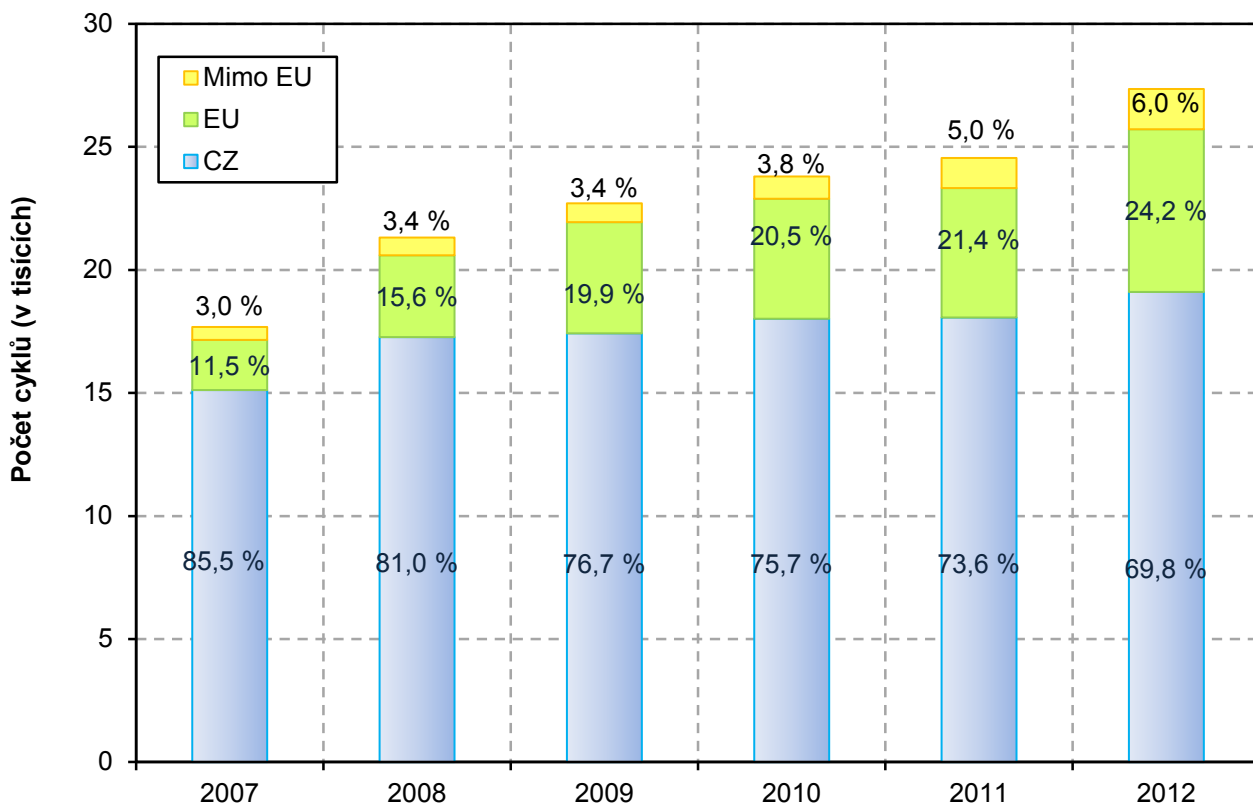
Rok	Počet center	Počet cyklů	Průměrný počet cyklů na 1 centrum
2007	27	17 682	654,9
2008	30	21 316	710,5
2009	30	22 707	756,9
2010	31	23 798	767,7
2011	37	24 550	663,5
2012	39	27 353	701,4

Počet cyklů AR podle zamýšleného cíle, 2007–2012, ČR

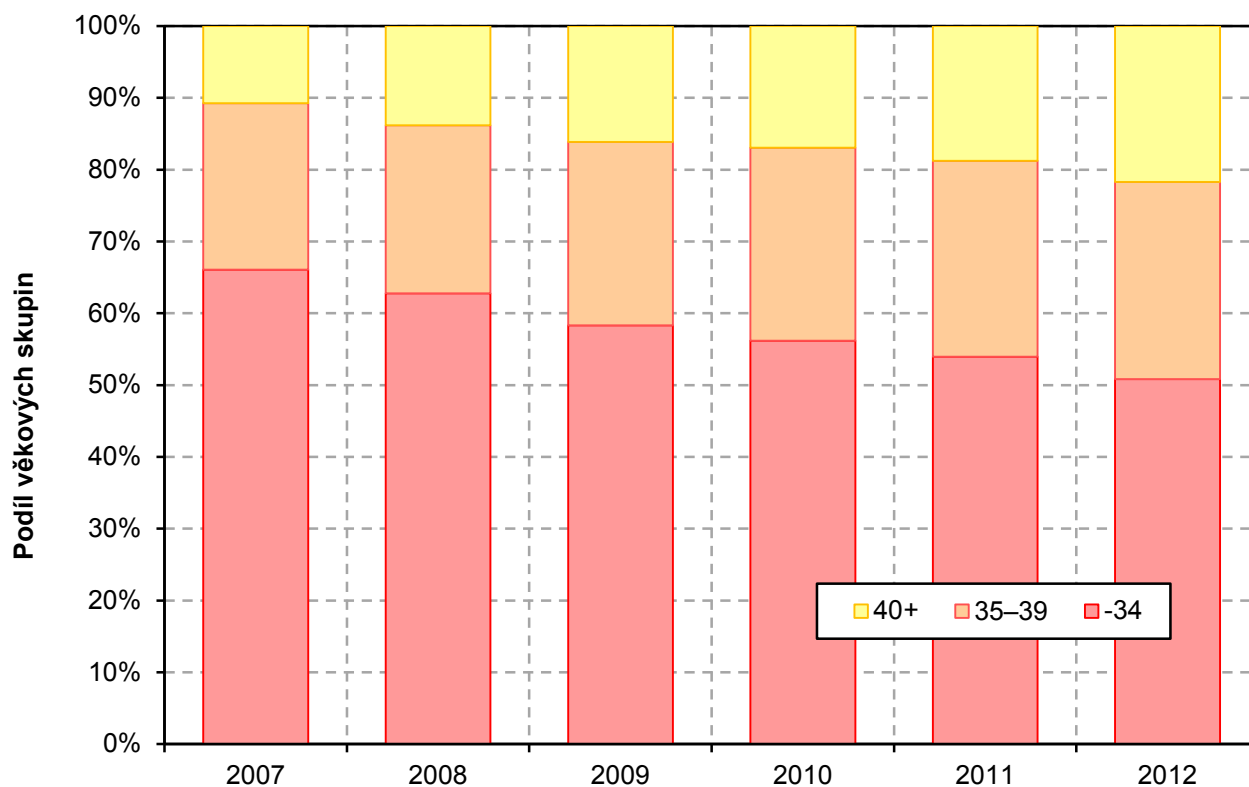


Pozn.: IVF = mimotělní oplodnění, KET = kryoembryotransfer, ED = darování oocytů, OOR = přijetí darovaných oocytů, EMR = přijetí darovaných embryí, Freez = zamražení

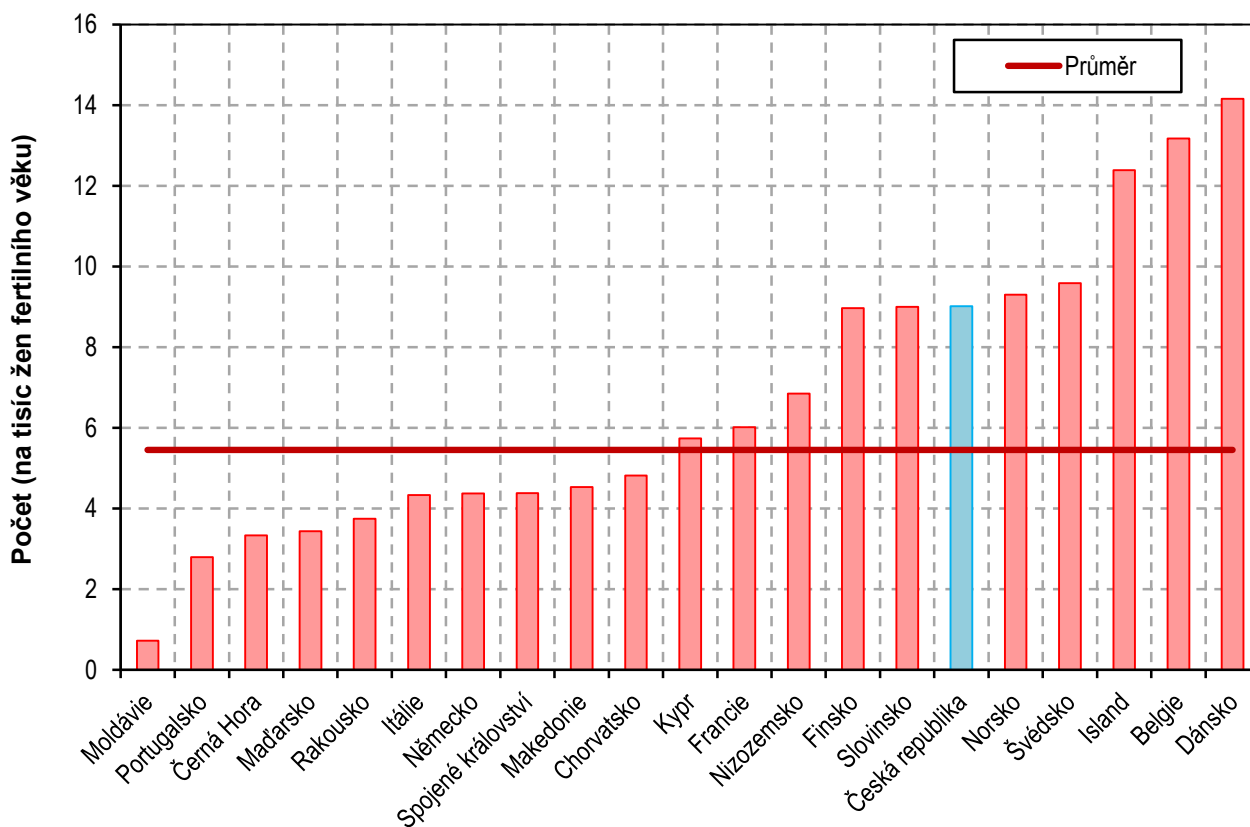
Cykly asistované reprodukce podle státní příslušnosti ženy, 2007–2012, ČR



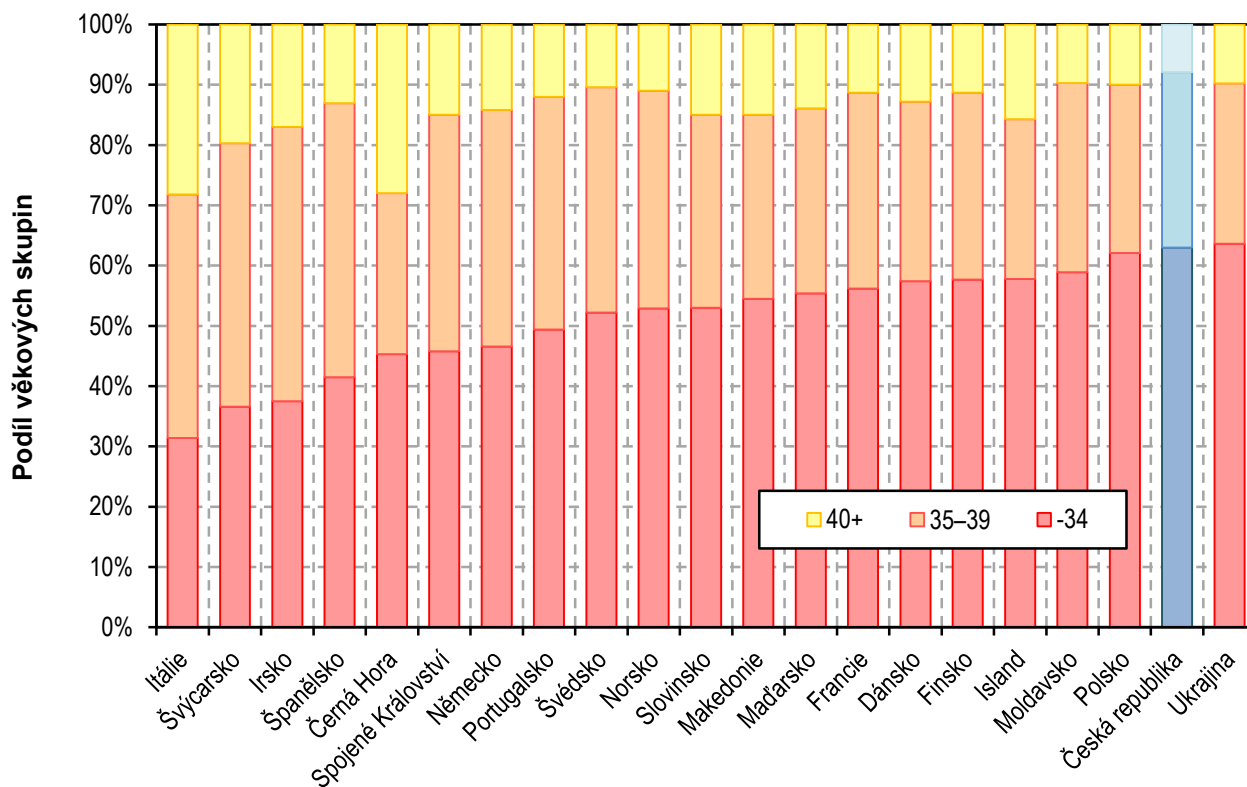
Podíl jednotlivých věkových skupin žen na celkovém počtu cyklů, 2007–2012, ČR



**Počet cyklů asistované reprodukce na tisíc žen fertilitního věku
ve vybraných evropských zemích, 2009**



**Podíl jednotlivých věkových skupin žen na celkovém počtu IVF cyklů
ve vybraných evropských zemích, 2009**



Zdroj: ESHRE 2013 a

Rozmístění center asistované reprodukce v roce 2012

