

Praha 12. 12. 2016

11

Péče o pacienty s diagnózou F63.0 (patologické hráčství) v ambulantních a lůžkových zařízeních ČR v letech 2009–2015

*Health care of patients with diagnose F63.0 (pathologic gambling) in out-patient
and in-patient establishments in the Czech Republic in 2009–2015*

Souhrn

V roce 2015 bylo léčeno v ambulantních zařízeních 1 457 pacientů s diagnózou F63.0. V psychiatrických léčebnách a na psychiatrických odděleních lůžkových zařízení bylo s touto diagnózou hospitalizováno celkem 488 případů.

Summary

There were 1 457 patients with diagnose F63.0 treated at out-patient care establishments in the year 2015. Altogether there were 488 cases of hospitalizations with this main diagnose in psychiatric institutes and psychiatric wards.

Patologické hráčství, někdy nazývané jako **gambling**, **gamblerství**, **závislost na automatech** apod., patří mezi tzv. návykové a impulsivní poruchy. Mezinárodní klasifikace nemocí definuje patologické hráčství jako poruchu spočívající v často opakovaných epizodách hráčství, které převládají na úkor sociálních, materiálních, rodinných a pracovních hodnot a závazků. Lidé trpící touto poruchou mohou riskovat své zaměstnání, velmi se zadlužit a lhát nebo porušovat zákon, aby získali peníze nebo unikli placení dluhů. Postižení popisují své pocity jako intenzivní puzení ke hře, které lze těžko ovládnout spolu se zaujetím, myšlenkami a představami o hraní a okolnostech, které tuto činnost doprovázejí. Toto zaujetí a puzení se často zvyšuje v dobách, kdy je život stresující.

V této aktuální informaci byly použity údaje z výkazu o činnosti oboru psychiatrie, kde jsou údaje sledovány podle sídla zařízení, a údaje z Národního registru hospitalizovaných, které se sledují podle trvalého bydliště pacienta.

Ambulantní péče

V letech 2009–2015 bylo v psychiatrických ambulancích ošetřeno s diagnózou F63.0 (patologické hráčství) v průměru cca 1 430 pacientů ročně. Ve sledovaném období se počet těchto pacientů příliš neměnil, pouze v roce 2011 se snížil počet pacientů o téměř 5 % na 1 385.

Pacienti, kteří byli léčeni pro diagnózou F63.0 v daném roce poprvé v životě, tvořili v letech 2009–2015 přibližně třetinu z celkového počtu těchto pacientů.

Pro tuto diagnózu byli častěji ošetřováni muži. Ženy se podílely na celkovém počtu pacientů v průměru 12 %, ale jejich podíl postupně roste. Nejméně se žen léčilo v roce 2009, kdy byl jejich podíl pouze necelých 9 %, v posledním sledovaném roce jejich podíl vzrostl na 14 %.

Během sledovaného období se mění také věková struktura pacientů. V posledních letech dochází ke snížení podílu pacientů ve věku 15–19 let z téměř 6 % z celkového počtu pacientů léčených pro gambling v roce 2009 až na 2 % v roce 2015. Podíl dětí ve věku do 14 let ve sledovaném období byl sice nízký, ale během sledovaného období mírně vzrostl, a to z 0,0–0,2 % v letech 2009–2012 na 0,3 % v roce 2013 a 0,5 % v roce 2015. Podíl pacientů starších 20 let se neustále zvyšoval, a to z 94 % v roce 2009 až na více než 97 % v roce 2015.

Při regionálním porovnání počtu léčených pacientů dochází k velkým výkyvům, které jsou dány malým počtem pacientů v jednotlivých krajích.

V této souvislosti je nutné zdůraznit, že pacienti jsou sledováni podle sídla poskytovatele zdravotních služeb, nikoli podle adresy trvalého bydliště, a pacient se může léčit v jiném kraji, než má trvalé bydliště.

Data za rok 2014 nebyla bohužel z důvodu technologických a organizačních změn způsobu sběru získána od zpravodajských jednotek v dostatečně a kompletní podobě, nelze je tedy považovat za validní a není možné je publikovat.

Lůžková péče

V letech 2009–2015 se počet hospitalizací pro základní diagnózu F63.0 (patologické hráčství) s výkyvy snižoval, a to z 617 hospitalizací v roce 2009 na 488 hospitalizací v roce 2015.

Pro diagnózu F63.0 bylo hospitalizováno více mužů než žen. Podíl žen byl nepatrně nižší než v ambulantní péči, a v průměru činil 10 % z celkového počtu hospitalizací s touto diagnózou během sledovaného období. V posledních letech se tento podíl postupně zvyšuje.

V roce 2015 byl přepočtený počet pacientů na obyvatele nejvyšší v Karlovarském kraji (7,7 pacienta na 100 tisíc obyvatel kraje) a v Moravskoslezském kraji (6,4 pacienta). Nejnižší byl tento ukazatel v Královéhradeckém kraji (2,5 pacienta) a v Jihočeském kraji (2,8 pacienta). Také u hospitalizací jsou v krajích velké rozdíly mezi srovnávanými roky, které jsou dány velmi malým počtem těchto případů.

V roce 2009 byl nejvyšší podíl hospitalizací ve věkových skupinách 25–29 let a 30–34 let (20 %, resp. 24 %), mladiství do 20 let tvořili necelá 3 %. V roce 2015 klesl podíl těchto dvou kategorií na 17 % u věkové kategorie 25–29 let a na 14 % u kategorie 30–34 let. K růstu hospitalizací došlo u kategorie 35–39 let, a to z 10 % na 15 % v roce 2015 a mírnému nárůstu došlo také u mladší kategorie 20–24 let (z 15 % na 17 %).

V členění podle zaměstnání, které pacient vykonával v době hospitalizace, bylo ve sledovaném období nejvíce hospitalizací (v průměru více než polovina) ve skupině „nepracující, dítě, studující“. Kolem 14 % tvořily hospitalizace ze skupiny zaměstnání „řemeslník a kvalifikovaný dělník (kromě obsluhy strojů a zařízení)“ a „provozní pracovník ve službách“.

Závěr

Počet pacientů ambulantně léčených pro problémy s patologickým hráčstvím se v letech 2009–2015 příliš neměnil, ročně se pohyboval v průměru kolem 1 430 pacientů. Počet hospitalizací pro dg. F63.0 se ve sledovaném období s výkyvy snižoval. Většinu pacientů jak v ambulantní, tak i lůžkové péči tvořili muži, podíl žen byl cca 11 %. Podíl dětí a mladistvých byl nepatrný.

Vypracovala: Ing. Blanka Nechanská

Vývoj počtu pacientů s dg. F63.0 v ambulantních zdravotnických zařízeních podle pohlaví a kraje sídla poskytovatele

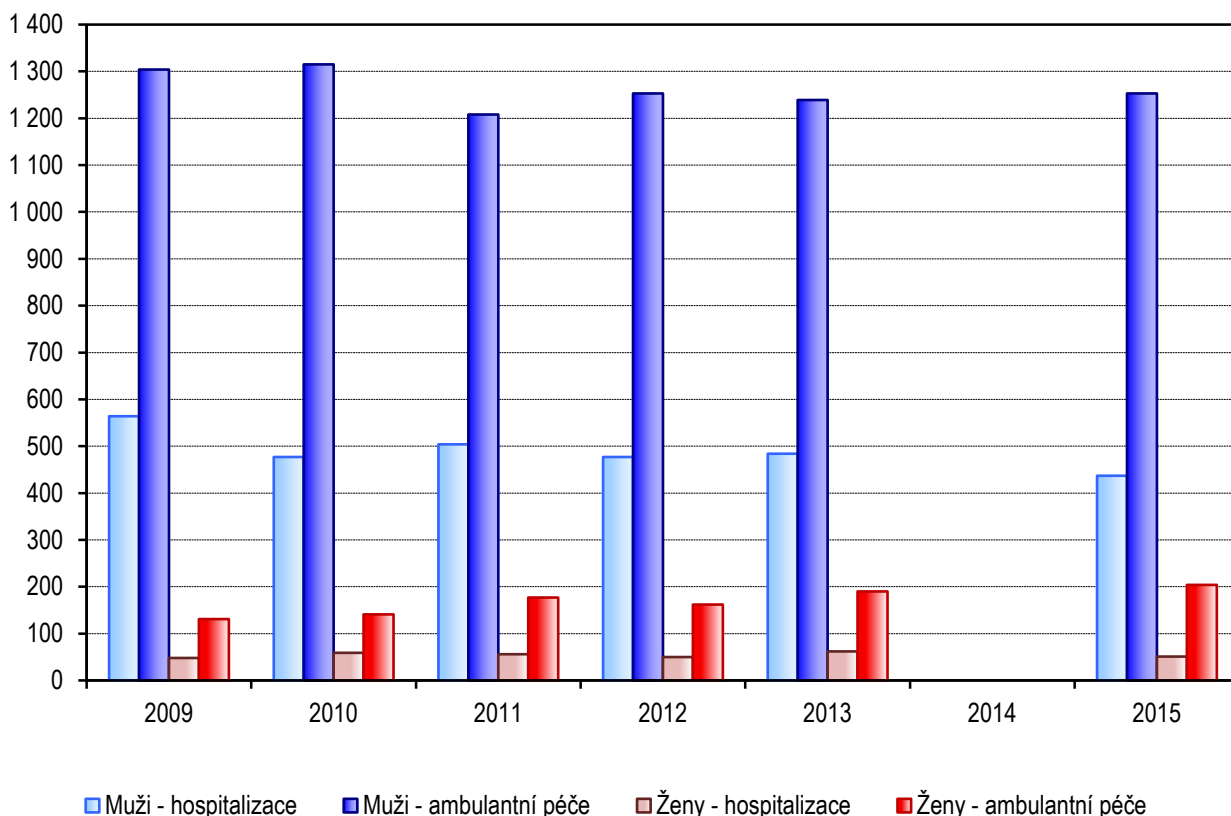
Kraj	2009		2010		2011		2012		2013		2014		2015	
	muži	ženy	muži	ženy	muži	ženy	muži	ženy	muži	ženy	muži	ženy	muži	ženy
Hl. m. Praha	217	21	232	28	191	54	211	42	223	36	.	.	152	31
Středočeský	66	16	107	12	76	5	64	8	92	10	.	.	84	19
Jihočeský	57	7	72	4	60	16	60	17	46	8	.	.	63	5
Plzeňský	98	12	74	14	57	11	76	4	78	13	.	.	85	8
Karlovarský	21	4	22	2	25	3	32	4	28	4	.	.	17	4
Ústecký	56	11	37	11	72	18	73	18	95	21	.	.	78	13
Liberecký	30	3	12	6	24	4	19	2	35	4	.	.	19	1
Královéhradecký	75	8	74	12	79	8	99	9	102	8	.	.	109	30
Pardubický	54	1	41	2	44	5	43	2	42	13	.	.	38	8
Vysočina	55	1	51	2	59	4	76	5	67	6	.	.	51	7
Jihomoravský	127	9	117	8	121	27	125	17	130	22	.	.	125	12
Olomoucký	128	7	90	7	83	3	78	7	87	11	.	.	241	34
Zlínský	62	4	53	5	57	7	49	5	46	10	.	.	48	5
Moravskoslezský	258	27	333	28	260	12	248	22	168	24	.	.	143	27
ČR	1 304	131	1 315	141	1 208	177	1 253	162	1 239	190	.	.	1 253	204

Ležatá čárka (-) v tabulce na místě čísla značí, že se jev nevyskytoval

Vývoj počtu pacientů s dg. F63.0 v ambulancích psychiatrů podle pohlaví a věkových skupin

Rok	Celkem	Muži	Ženy	Věková skupina			Nově zjištěná onemocnění
				0–14 let	15–19 let	20 let a více	
2009	1 435	1 304	131	3	79	1 353	600
2010	1 456	1 315	141	-	45	1 411	491
2011	1 385	1 208	177	2	50	1 333	477
2012	1 415	1 253	162	-	37	1 378	492
2013	1 429	1 239	190	4	55	1 370	544
2014
2015	1 457	1 253	204	8	34	1 415	531

Vývoj počtu hospitalizací v psychiatrických lůžkových zařízeních a počtu ambulantních pacientů s dg. F63.0 podle pohlaví



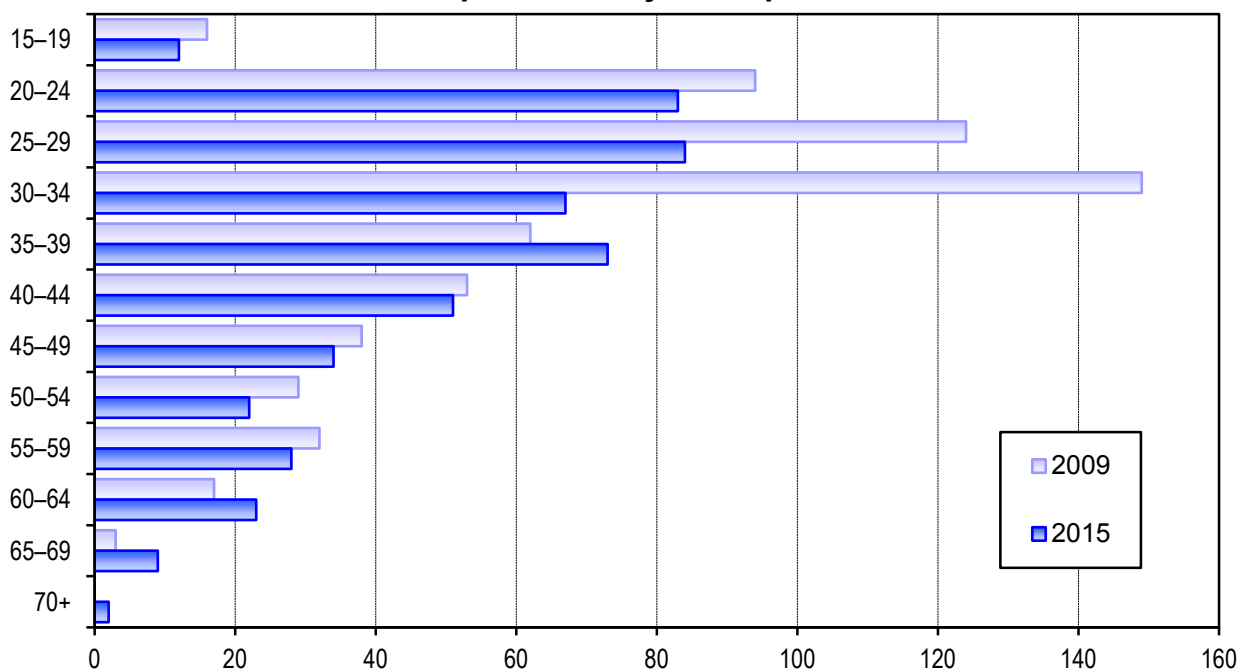
Vývoj počtu hospitalizací s dg. F63.0 v psychiatrických lůžkových zařízeních podle pohlaví a kraje trvalého bydliště pacienta

Kraj	2009			2010			2011			2012			2013			2014			2015		
	muži	ženy	celkem	muži	ženy	celkem	muži	ženy	celkem	muži	ženy	celkem	muži	ženy	celkem	muži	ženy	celkem	muži	ženy	celkem
Hl. m. Praha	47	13	60	55	9	64	42	9	51	56	4	60	47	7	54	64	16	80	44	6	50
Středočeský	67	5	72	41	20	61	67	13	80	50	12	62	45	6	51	55	6	61	39	4	43
Jihočeský	31	1	32	21	2	23	19	3	22	21	3	24	16	4	20	15	6	21	16	2	18
Plzeňský	20	-	20	22	1	23	24	-	24	24	-	24	21	1	22	27	1	28	32	-	32
Karlovarský	10	-	10	17	1	18	12	1	13	23	2	25	19	4	23	18	5	23	17	6	23
Ústecký	50	3	53	24	5	29	37	-	37	43	4	47	34	6	40	38	5	43	45	3	48
Liberecký	14	2	16	26	-	26	20	2	22	16	4	20	28	1	29	18	-	18	11	4	15
Královéhradecký	41	3	44	28	4	32	31	2	33	22	2	24	26	12	38	23	5	28	11	3	14
Pardubický	30	3	33	33	5	38	25	4	29	27	2	29	32	3	35	29	2	31	26	4	30
Vysočina	15	1	16	12	-	12	11	2	13	16	1	17	23	1	24	16	3	19	17	1	18
Jihomoravský	55	-	55	44	2	46	56	1	57	45	2	47	50	4	54	43	7	50	40	5	45
Olomoucký	44	4	48	33	1	34	40	1	41	43	-	43	40	1	41	27	1	28	32	3	35
Zlínský	50	3	53	34	-	34	34	1	35	32	3	35	33	5	38	28	2	30	30	1	31
Moravskoslezský	88	10	98	81	9	90	82	15	97	55	11	66	68	7	75	75	14	89	69	9	78
Bydliště v ČR	562	48	610	471	59	530	500	54	554	473	50	523	482	62	544	476	73	549	429	51	480
bezdomovci	3	-	3	2	-	2	-	-	-	-	-	-	-	-	-	-	-	-	-	-	-
cizinci	4	-	4	4	-	4	4	2	6	4	-	4	2	-	2	6	-	6	8	-	8
Hospitalizovaní v ČR celkem	569	48	617	477	59	536	504	56	560	477	50	527	484	62	546	482	73	555	437	51	488

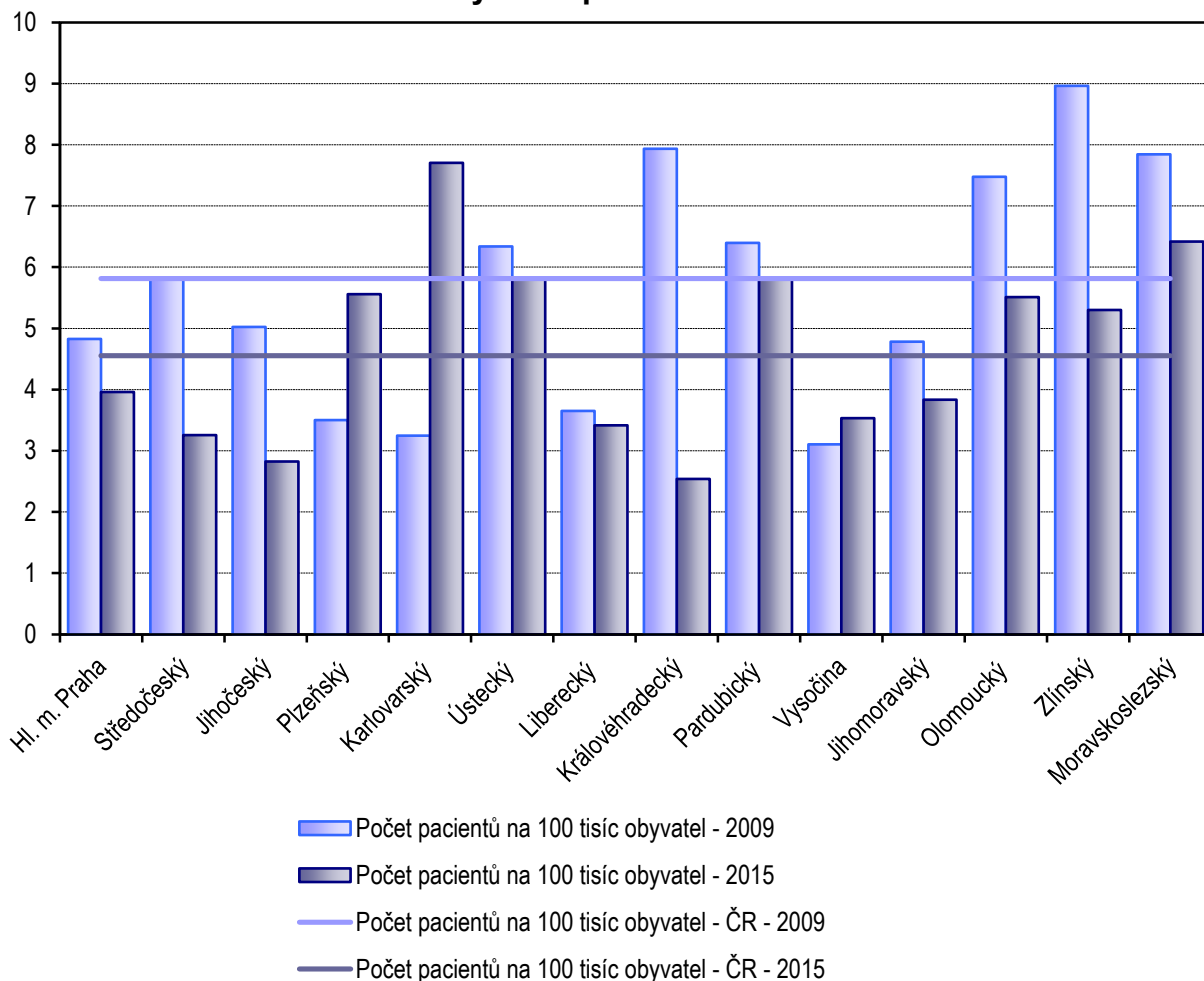
Vývoj počtu hospitalizací pro dg. F63.0 v psychiatrických lůžkových zařízeních podle pohlaví a věkových skupin

Věková skupina	2009			2010			2011			2012			2013			2014			2015		
	muži	ženy	celkem	muži	ženy	celkem	muži	ženy	celkem	muži	ženy	celkem	muži	ženy	celkem	muži	ženy	celkem	muži	ženy	celkem
15–19	16	-	16	14	-	14	27	-	27	10	-	10	17	-	17	11	1	12	12	-	12
20–24	91	3	94	60	4	64	69	4	73	71	-	71	79	2	81	89	1	90	80	3	83
25–29	119	5	124	91	9	100	96	4	100	86	5	91	88	5	93	88	7	95	78	6	84
30–34	141	8	149	102	6	108	85	5	90	100	7	107	80	7	87	82	6	88	65	2	67
35–39	55	7	62	52	4	56	69	3	72	60	6	66	65	12	77	65	12	77	64	9	73
40–44	48	5	53	48	5	53	37	5	42	46	7	53	41	8	49	49	11	60	45	6	51
45–49	33	5	38	27	6	33	36	13	49	46	11	57	48	8	56	28	13	41	28	6	34
50–54	23	6	29	30	10	40	42	9	51	26	6	32	23	12	35	28	11	39	18	4	22
55–59	25	7	32	36	11	47	27	8	35	15	5	20	25	4	29	18	3	21	23	5	28
60–64	16	1	17	15	1	16	6	3	9	13	3	16	11	3	14	21	8	29	17	6	23
65–69	2	1	3	2	1	3	7	1	8	2	-	2	6	1	7	3	-	3	6	3	9
70+	-	-	-	-	2	2	3	1	4	2	-	2	1	-	1	-	-	-	1	1	2
Celkem	569	48	617	477	59	536	504	56	560	477	50	527	484	62	546	482	73	555	437	51	488

Vývoj počtu hospitalizací pro dg. F63.0 podle věkových skupin



Vývoj počtu hospitalizací pro dg. F63.0 podle kraje trvalého bydliště pacienta



Počty hospitalizací s dg. F63.0 v psychiatrických lůžkových zařízeních podle pohlaví a zaměstnání

Zaměstnání	2009			2010			2011			2012			2013			2014			2015		
	muži	ženy	celkem	muži	ženy	celkem	muži	ženy	celkem	muži	ženy	celkem	muži	ženy	celkem	muži	ženy	celkem	muži	ženy	celkem
nepracující, dítě, studující	285	27	312	235	41	276	262	31	293	245	27	272	267	39	306	258	44	302	214	28	242
vedoucí a řídicí pracovník	24	-	24	22	2	24	18	1	19	14	-	14	23	-	23	19	1	20	19	-	19
vědecký a odborný duševní pracovník	5	-	5	3	-	3	2	-	2	4	-	4	5	-	5	1	-	1	2	-	2
technický, zdravotnický a pedagogický pracovník	16	2	18	12	-	12	19	-	19	13	-	13	18	-	18	15	1	16	20	1	21
nižší administrativní pracovník	8	5	13	7	6	13	5	5	10	11	5	16	13	5	18	8	6	14	10	4	14
provozní pracovník ve službách	78	9	87	74	4	78	61	12	73	59	13	72	56	15	71	48	16	64	63	13	76
kvalif.dělník v zemědělství a lesnictví	6	-	6	3	-	3	4	-	4	-	-	-	5	-	5	13	-	13	5	-	5
řemeslník a kvalifikovaný dělník	104	1	105	75	2	77	81	2	83	79	2	81	58	2	60	62	1	63	58	1	59
obsluha strojů a zařízení	16	-	16	14	1	15	24	1	25	34	-	34	21	-	21	24	-	24	19	1	20
pomocný a nekvalifikovaný pracovník	27	4	31	32	3	35	28	4	32	18	3	21	18	1	19	34	4	38	27	3	30
Celkem	569	48	617	477	59	536	504	56	560	477	50	527	484	62	546	482	73	555	437	51	488