

Praha 10. 10. 2018

7

Péče o pacienty s diagnózou F63.0 (patologické hráčství) v ambulantních a lůžkových zařízeních ČR v letech 2011–2017

*Health care of patients with diagnose F63.0 (pathologic gambling) in out-patient
and in-patient establishments in the Czech Republic in 2011–2017*

Souhrn

V roce 2017 bylo léčeno v ambulantních zdravotnických zařízeních 1 256 pacientů s diagnózou F63.0. V psychiatrických nemocnicích/léčebnách a na psychiatrických odděleních lůžkových zařízení bylo s touto diagnózou hospitalizováno celkem 434 případů.

Summary

There were 1 256 patients with diagnose F63.0 treated at out-patient care establishments in the year 2017. Altogether there were 434 cases of hospitalizations with this main diagnose in psychiatric institutes and psychiatric wards.

Patologické hráčství, někdy nazývané jako **gambling, gamblerství, závislost na automatech** apod., patří mezi tzv. návykové a impulsivní poruchy. Mezinárodní klasifikace nemocí definuje patologické hráčství jako poruchu spočívající v často opakovaných epizodách hráčství, které převládají na úkor sociálních, materiálních, rodinných a pracovních hodnot a závazků.

V této aktuální informaci byly použity údaje z výkazu o činnosti oboru psychiatrie, kde jsou údaje sledovány podle sídla zdravotnického zařízení, a údaje z Národního registru hospitalizovaných, které se sledují podle trvalého bydliště pacienta.

Ambulantní péče

V letech 2011–2017 bylo v psychiatrických ambulancích ošetřeno s diagnózou F63.0 (patologické hráčství) v průměru cca 1 386 pacientů ročně. Ve sledovaném období se počet těchto pacientů příliš neměnil, pouze v roce 2016 a 2017 se počet těchto pacientů snížil.

Pacienti, kteří byli léčeni pro diagnózou F63.0 v daném roce poprvé v životě, tvořili v letech 2010–2016 přibližně 30 % z celkového počtu těchto pacientů.

Pro tuto diagnózu byli častěji ošetřováni muži. Ženy se podílely na celkovém počtu pacientů v průměru 14 %, ale jejich podíl postupně roste. Nejméně se žen léčilo v roce 2012, kdy byl jejich podíl pouze 11 %.

Během sledovaného období se mění také věková struktura pacientů. Došlo ke zvýšení podílu jak dětí ve věku do 15 let (z 0,1–0,5 % v letech 2011–2015 na 1,8 % v roce 2017), tak i mladistvých ve věku 15–19 let (z 3,6 % v roce 2011 na 4,9 v roce 2017).

Při regionálním porovnání počtu léčených pacientů dochází k velkým výkyvům, které jsou dány malým počtem pacientů v jednotlivých krajích.

V této souvislosti je nutné zdůraznit, že pacienti jsou sledováni podle sídla poskytovatele zdravotních služeb, nikoli podle adresy trvalého bydliště, a pacient se může léčit v jiném kraji, než má trvalé bydliště.

Data za rok 2014 nebyla bohužel z důvodu technologických a organizačních změn způsobu sběru získána od zpravodajských jednotek v dostatečné a kompletní podobě, nelze je tedy považovat za validní a není možné je publikovat.

Lůžková péče

V letech 2011–2017 se počet hospitalizací pro základní diagnózu F63.0 (patologické hráčství) s výkyvy snižoval, a to z 560 hospitalizací v roce 2011 na 434 hospitalizací v roce 2017.

Pro diagnózu F63.0 bylo hospitalizováno více mužů než žen. Podíl žen byl nepatrně nižší než v ambulantní péči, a v průměru činil 10 % z celkového počtu hospitalizací s touto diagnózou během sledovaného období.

V roce 2017 byl přepočtený počet pacientů na obyvatele nejvyšší v Královéhradeckém a Zlínském kraji (po 6,2 pacienta na 100 tisíc obyvatel kraje) a v Karlovarském kraji (6,1 pacienta). Nejnižší byl tento ukazatel v Jihomoravském kraji (1,7 pacienta) a Středočeském kraji (2,7 pacienta). Také u hospitalizací jsou v krajích velké rozdíly mezi srovnávanými roky, které jsou dány velmi malým počtem těchto případů.

V roce 2011 byl nejvyšší podíl hospitalizací ve věkových skupinách 25–29 let a 30–34 let (18 %, resp. 16 %), mladiství do 20 let tvořili necelých 5 % a jejich podíl se v následujících letech snižoval. V roce 2017 vzrostl podíl u věkové kategorie 25–29 let na 22 %, u kategorie 30–34 let na 18 %. U ostatních věkových kategorií zůstal podíl hospitalizací přibližně stejný.

V členění podle zaměstnání, které pacient vykonával v době hospitalizace, bylo ve sledovaném období nejvíce hospitalizací (v průměru polovina) ve skupině „nepracující, dítě, studující“. Přibližně po 14 % tvořily hospitalizace ze skupiny zaměstnání „řemeslník a kvalifikovaný dělník (kromě obsluhy strojů a zařízení)“ a „provozní pracovník ve službách“.

Závěr

Počet pacientů ambulantně léčených pro problémy s patologickým hráčstvím se v letech 2011–2017 příliš neměnil, ročně se pohyboval v průměru kolem 1 386 pacientů. Počet hospitalizací pro dg. F63.0 se ve sledovaném období s výkyvy snižoval. Většinu pacientů jak v ambulantní, tak i lůžkové péči tvořili muži, podíl žen se pohyboval mezi 10 % u hospitalizací a 14 % v ambulantní péči. Podíl dětí a mladistvých byl nízký.

Vypracovala: Ing. Blanka Nechanská

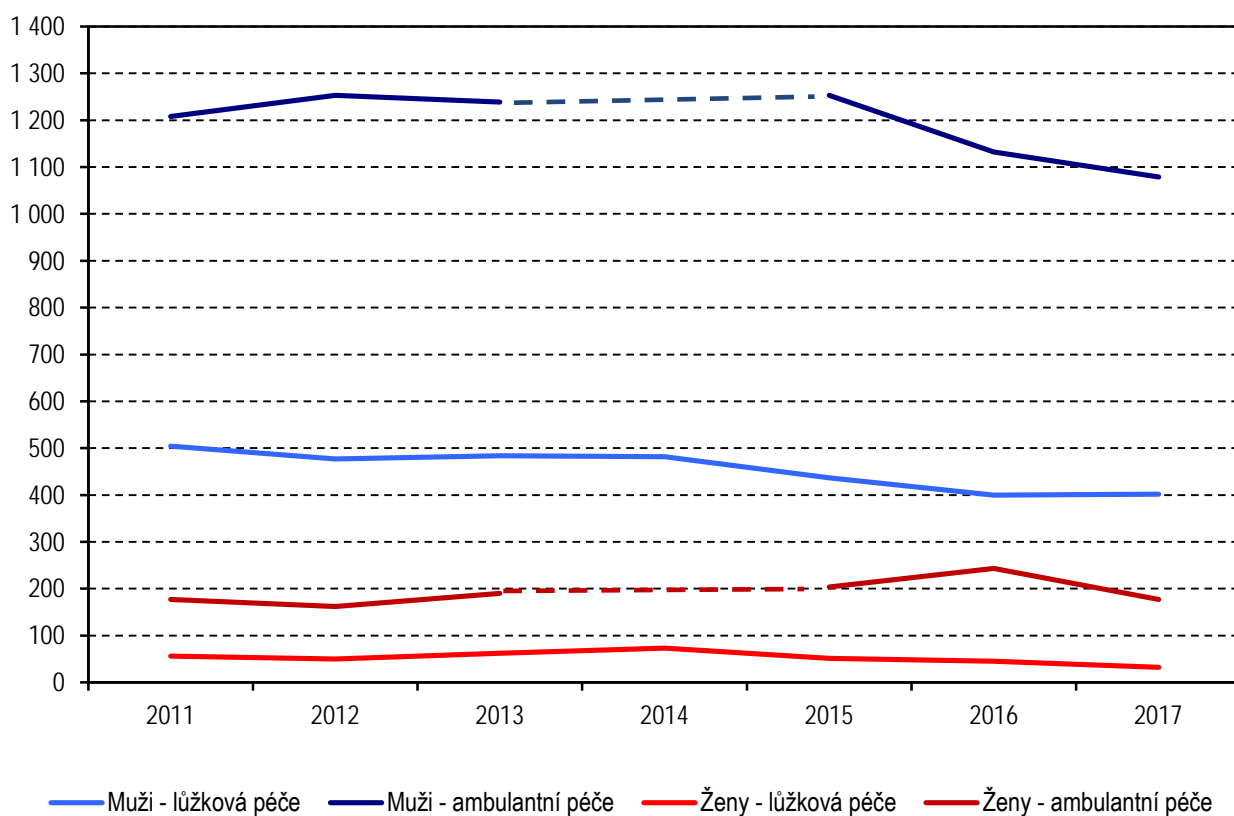
Vývoj počtu pacientů s dg. F63.0 v ambulantních zdravotnických zařízeních podle pohlaví a kraje sídla poskytovatele

Kraj	2011		2012		2013		2014		2015		2016		2017	
	muži	ženy	muži	ženy	muži	ženy	muži	ženy	muži	ženy	muži	ženy	muži	ženy
Hl. m. Praha	191	54	211	42	223	36	.	.	152	31	191	63	246	49
Středočeský	76	5	64	8	92	10	.	.	84	19	86	17	75	11
Jihočeský	60	16	60	17	46	8	.	.	63	5	38	8	21	4
Plzeňský	57	11	76	4	78	13	.	.	85	8	55	10	49	9
Karlovarský	25	3	32	4	28	4	.	.	17	4	20	2	17	3
Ústecký	72	18	73	18	95	21	.	.	78	13	96	16	116	9
Liberecký	24	4	19	2	35	4	.	.	19	1	31	6	20	2
Královéhradecký	79	8	99	9	102	8	.	.	109	30	80	17	79	9
Pardubický	44	5	43	2	42	13	.	.	38	8	26	7	22	12
Vysočina	59	4	76	5	67	6	.	.	51	7	58	8	56	8
Jihomoravský	121	27	125	17	130	22	.	.	125	12	136	26	84	10
Olomoucký	83	3	78	7	87	11	.	.	241	34	179	29	164	19
Zlínský	57	7	49	5	46	10	.	.	48	5	43	8	37	8
Moravskoslezský	260	12	248	22	168	24	.	.	143	27	93	26	93	24
ČR	1 208	177	1 253	162	1 239	190	.	.	1 253	204	1 132	243	1 079	177

Vývoj počtu pacientů s dg. F63.0 v ambulancích psychiatrů podle pohlaví a věkových skupin

Rok	Celkem	Muži	Ženy	Věková skupina			Nově zjištěná onemocnění
				0-14 let	15-19 let	20 let a více	
2011	1 385	1 208	177	2	50	1 333	477
2012	1 415	1 253	162	-	37	1 378	492
2013	1 429	1 239	190	4	55	1 370	544
2014
2015	1 457	1 253	204	8	34	1 415	531
2016	1 375	1 132	243	17	52	1 306	417
2017	1 256	1 079	177	22	62	1 172	483

Vývoj počtu hospitalizací v psychiatrických lůžkových zařízeních a počtu ambulantních pacientů s dg. F63.0 podle pohlaví



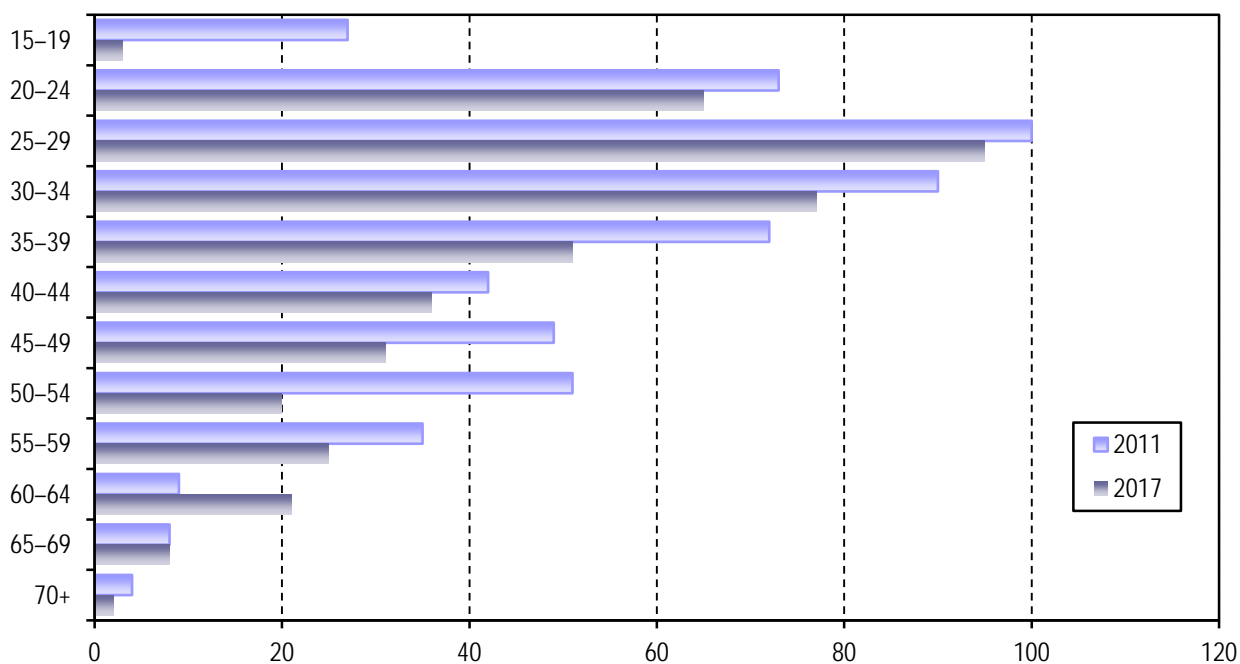
Vývoj počtu hospitalizací s dg. F63.0 v psychiatrických lůžkových zařízeních podle pohlaví a kraje trvalého bydliště pacienta

Kraj	2011			2012			2013			2014			2015			2016			2017		
	muži	ženy	celkem	muži	ženy	celkem	muži	ženy	celkem	muži	ženy	celkem	muži	ženy	celkem	muži	ženy	celkem	muži	ženy	celkem
Hl. m. Praha	42	9	51	56	4	60	47	7	54	64	16	80	44	6	50	39	5	44	37	4	41
Středočeský	67	13	80	50	12	62	45	6	51	55	6	61	39	4	43	44	6	50	37	-	37
Jihočeský	19	3	22	21	3	24	16	4	20	15	6	21	16	2	18	16	-	16	16	3	19
Plzeňský	24	-	24	24	-	24	21	1	22	27	1	28	32	-	32	19	-	19	20	-	20
Karlovarský	12	1	13	23	2	25	19	4	23	18	5	23	17	6	23	7	6	13	16	2	18
Ústecký	37	-	37	43	4	47	34	6	40	38	5	43	45	3	48	33	1	34	38	4	42
Liberecký	20	2	22	16	4	20	28	1	29	18	-	18	11	4	15	20	-	20	15	2	17
Královéhradecký	31	2	33	22	2	24	26	12	38	23	5	28	11	3	14	29	2	31	34	-	34
Pardubický	25	4	29	27	2	29	32	3	35	29	2	31	26	4	30	20	2	22	24	2	26
Vysočina	11	2	13	16	1	17	23	1	24	16	3	19	17	1	18	13	3	16	20	2	22
Jihomoravský	56	1	57	45	2	47	50	4	54	43	7	50	40	5	45	36	8	44	19	1	20
Olomoucký	40	1	41	43	-	43	40	1	41	27	1	28	32	3	35	35	1	36	32	-	32
Zlínský	34	1	35	32	3	35	33	5	38	28	2	30	30	1	31	26	3	29	35	1	36
Moravskoslezský	82	15	97	55	11	66	68	7	75	75	14	89	69	9	78	55	8	63	55	11	66
Bydliště v ČR	500	54	554	473	50	523	482	62	544	476	73	549	429	51	480	392	45	437	398	32	430
bezdomovci	-	-	-	-	-	-	-	-	-	-	-	-	-	-	-	-	-	-	-	-	-
cizinci	4	2	6	4	-	4	2	-	2	6	-	6	8	-	8	8	-	8	4	-	4
Hospitalizovaní v ČR celkem	504	56	560	477	50	527	484	62	546	482	73	555	437	51	488	400	45	445	402	32	434

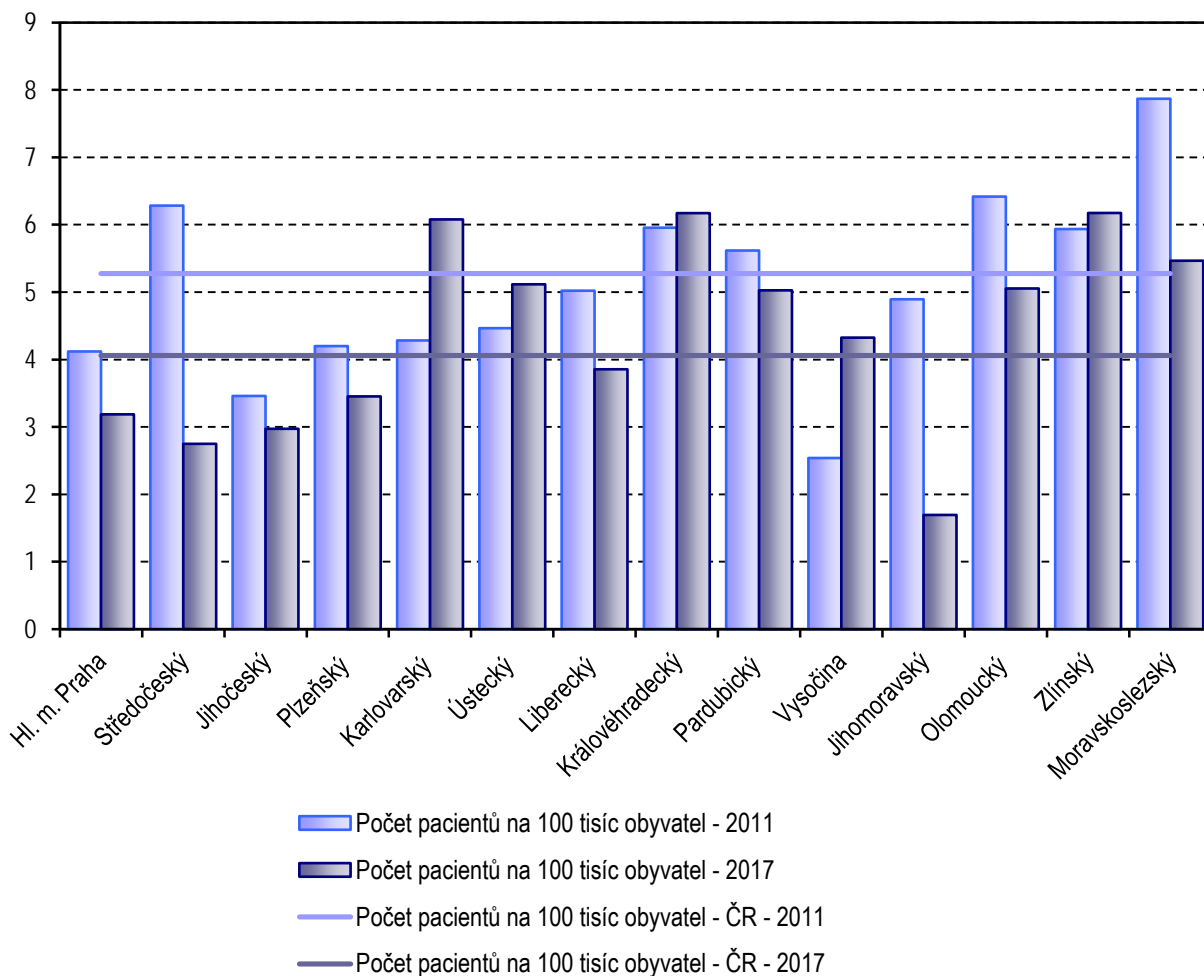
Vývoj počtu hospitalizací pro dg. F63.0 v psychiatrických lůžkových zařízeních podle pohlaví a věkových skupin

Věková skupina	2011			2012			2013			2014			2015			2016			2017		
	muži	ženy	celkem	muži	ženy	celkem	muži	ženy	celkem	muži	ženy	celkem	muži	ženy	celkem	muži	ženy	celkem	muži	ženy	celkem
15-19	27	-	27	10	-	10	17	-	17	11	1	12	12	-	12	9	1	10	3	-	3
20-24	69	4	73	71	-	71	79	2	81	89	1	90	80	3	83	73	1	74	61	4	65
25-29	96	4	100	86	5	91	88	5	93	88	7	95	78	6	84	80	5	85	94	1	95
30-34	85	5	90	100	7	107	80	7	87	82	6	88	65	2	67	68	7	75	73	4	77
35-39	69	3	72	60	6	66	65	12	77	65	12	77	64	9	73	40	10	50	49	2	51
40-44	37	5	42	46	7	53	41	8	49	49	11	60	45	6	51	57	4	61	31	5	36
45-49	36	13	49	46	11	57	48	8	56	28	13	41	28	6	34	24	3	27	30	1	31
50-54	42	9	51	26	6	32	23	12	35	28	11	39	18	4	22	17	3	20	16	4	20
55-59	27	8	35	15	5	20	25	4	29	18	3	21	23	5	28	11	6	17	21	4	25
60-64	6	3	9	13	3	16	11	3	14	21	8	29	17	6	23	14	4	18	15	6	21
65-69	7	1	8	2	-	2	6	1	7	3	-	3	6	3	9	4	-	4	8	-	8
70+	3	1	4	2	-	2	1	-	1	-	-	-	1	1	2	3	1	4	1	1	2
Celkem	504	56	560	477	50	527	484	62	546	482	73	555	437	51	488	400	45	445	402	32	434

Vývoj počtu hospitalizací pro dg. F63.0 podle věkových skupin



Vývoj počtu hospitalizací pro dg. F63.0 podle kraje trvalého bydliště pacienta



Počty hospitalizací s dg. F63.0 v psychiatrických lůžkových zařízeních podle pohlaví a zaměstnání

Zaměstnání	2011			2012			2013			2014			2015			2016			2017		
	muži	ženy	celkem	muži	ženy	celkem	muži	ženy	celkem	muži	ženy	celkem	muži	ženy	celkem	muži	ženy	celkem	muži	ženy	celkem
neppracující, dítě, studující	262	31	293	245	27	272	267	39	306	258	44	302	214	28	242	178	22	200	144	15	159
vedoucí a řídicí pracovník	18	1	19	14	-	14	23	-	23	19	1	20	19	-	19	19	-	19	17	-	17
vědecký a odborný duševní pracovník	2	-	2	4	-	4	5	-	5	1	-	1	2	-	2	4	-	4	3	-	3
technický, zdravotnický a pedagogický pracovník	19	-	19	13	-	13	18	-	18	15	1	16	20	1	21	13	6	19	16	1	17
nižší administrativní pracovník	5	5	10	11	5	16	13	5	18	8	6	14	10	4	14	10	6	16	8	4	12
provozní pracovník ve službách	61	12	73	59	13	72	56	15	71	48	16	64	63	13	76	67	8	75	76	7	83
kvalif.dělník v zemědělství a lesnictví	4	-	4	-	-	-	5	-	5	13	-	13	5	-	5	6	-	6	6	-	6
řemeslník a kvalifikovaný dělník	81	2	83	79	2	81	58	2	60	62	1	63	58	1	59	59	1	60	83	3	86
obsluha strojů a zařízení	24	1	25	34	-	34	21	-	21	24	-	24	19	1	20	33	1	34	28	-	28
pomocný a nekvalifikovaný pracovník	28	4	32	18	3	21	18	1	19	34	4	38	27	3	30	11	1	12	21	2	23
Celkem	504	56	560	477	50	527	484	62	546	482	73	555	437	51	488	400	45	445	402	32	434