

Infekční nemoci 2006

ZDRAVOTNICKÁ STATISTIKA
Vydává Ústav zdravotnických informací a statistiky ČR
Praha 2, Palackého nám. 4
www.uzis.cz

Infekční nemoci

Řada: Zdravotnická statistika

K dispozici jsou publikace s daty od roku 1965 pod názvem „Přenosné nemoci“.

Podkladem pro zpracování statistických údajů obsažených v publikaci jsou povinná hlášení „Hlášení infekční nemoci“ sbíraná místními Orgány ochrany veřejného zdraví (OOVZ) a předávaná Kooordinačnímu středisku pro resortní zdravotnické informační systémy (KSRZIS). Údaje o infekčních nemocech jsou tříděny podle diagnóz, věkových skupin, území, měsíce onemocnění. Informace o infekčních nemocech slouží k organizování účinnějšího postupu proti přenosným nemocem, ke sledování zdravotního stavu obyvatelstva a k řízení poskytované zdravotní péče.

Infectious diseases

Series: Health Statistics

Publications are available with data since 1965.

The basis for statistical processing of data in this publication are mandatory „Report on infectious disease“ collected by bodies of the Public Health Protection and provided to Co-ordination Centre for Health Information Systems (CCHIS). Data on infectious diseases are classified by diagnoses, age groups, regions, month of begin of disease. Information on infectious diseases serves for effective strategy planning in infectious diseases control, for monitoring of the health state and management of health care provision.

© ÚZIS ČR 2007

© Translation ÚZIS ČR

ISSN 1210-8650

ISBN 978-80-7280-705-5

Obsah

1. Úvod.....	7
2. Infekční nemoci v České republice v roce 2006	8
3. Grafická část	
3.1 Vývoj incidence - diagnózy A38, B06, B26	12
3.2 Vývoj incidence - diagnózy A02, B01	12
3.3 Vývoj incidence - diagnózy A39, A84, A87, G00.....	13
3.4 Vývoj incidence - diagnózy A03, B15, B16, B17-B19.....	13
3.5 Struktura hlášených infekčních nemocí	14
3.6 Incidence vybraných infekčních nemocí podle krajů - dg. A02, A38, B86.....	14
3.7 Počet případů spály a salmonelózy dle měsíce onemocnění	15
3.8 Incidence pásového oparu a svrabu dle věkových skupin	15
3.9 Výskyt salmonelózy (A02) v okresech ČR na 100 000 obyvatel	16
3.10 Výskyt jiných bakteriálních střevních infekcí (A04) v okresech ČR na 100 000 obyvatel	16
3.11 Výskyt Lymeské nemoci (A69.2) v okresech ČR na 100 000 obyvatel ...	17
3.12 Výskyt klíšťové encefalitidy (A84) v okresech ČR na 100 000 obyvatel...	17
3.13 Výskyt epidemického zánětu průšnic (B26) v okresech ČR na 100 000 obyvatel	18
3.14 Výskyt akutní hepatitidy B (B16) v okresech ČR na 100 000 obyvatel	18
3.15 Výskyt planých neštovic (B01) v okresech ČR na 100 000 obyvatel	19
3.16 Okresy České republiky	19
4. Tabulková část	
4.1 Vývoj počtu hlášených infekčních nemocí od roku 1985 - absolutně	20
- na 100 000 obyvatel	22
4.2 Vývoj počtu hlášených infekčních nemocí, proti kterým se očkuje, v letech 1997 - 2006	24

4.3	Vybrané infekční nemoci podle věkových skupin	
	- absolutně	26
	- na 100 000 obyvatel	29
4.4	Vybrané infekční nemoci podle okresů	
	- absolutně	32
	- na 100 000 obyvatel	44
4.5	Počet hlášených infekčních nemocí podle pohlaví a věkových skupin	
	- dg. B01, B08, B26 a B80	56
4.6	Počet hlášených infekčních nemocí v krajích	
	- dg. B01, B08, B26 a B80	58
5.	Seznam termínů užitých v publikaci a anglických ekvivalentů.....	60
6.	Seznam zkratk názvů krajů a okresů.....	62
	Značky v tabulkách.....	64

Contents

1. Introduction.....	7
2. Infectious diseases in the Czech Republic in 2006	8
3. Charts:	
3.1 Trend of incidence - diagnoses A38, B06, B26	12
3.2 Trend of incidence - diagnoses A02, B01	12
3.3 Trend of incidence - diagnoses A39, A84, A87, G00	13
3.4 Trend of incidence - diagnoses A03, B15, B16, B17-B19	13
3.5 Structure of infectious diseases	14
3.6 Incidence of selected infectious diseases in regions - dg. A02, A38, B86	14
3.7 Number of notified cases of scarlet fever and other salmonella infections by month of illness	15
3.8 Incidence of herpes zoster and scabies by age groups	15
3.9 Occurrence of other salmonella infections (A02) in districts per 100 000 inhabitants	16
3.10 Occurrence of other bacterial intestinal infections (A04) in districts per 100 000 inhabitants	16
3.11 Occurrence of Lyme disease (A69.2) in districts per 100 000 inhabitants	17
3.12 Occurrence of tick-borne viral encephalitis (A84) in districts per 100 000 inhabitants	17
3.13 Occurrence of mumps (B26) in districts per 100 000 inhabitants	18
3.14 Occurrence of acute hepatitis B (B16) in districts per 100 000 inhabitants	18
3.15 Occurrence of varicella (chickenpox) (B01) in districts per 100 000 inhabitants	19
3.16 Districts of the Czech Republic	19

4. Tables:

4.1	Trend of notified infectious diseases from 1985	
	- number	20
	- per 100 000 inhabitants	22
4.2	Trend of notified infectious diseases for which vaccination is performed in 1997 - 2006	24
4.3	Selected infectious diseases by age groups	
	- number	26
	- per 100 000 inhabitants	29
4.4	Selected infectious diseases by districts	
	- number	32
	- per 100 000 inhabitants	44
4.5	Number of notified infectious diseases by sex and age groups	
	- dg. B01, B08, B26 and B80	56
4.6	Number of notified infectious diseases by regions	
	- dg. B01, B08, B26 and B80	58
5.	List of terms used in publication and English equivalents	60
6.	List of abbreviations of regions and districts.....	62
	Symbols in the tables	64

1. Úvod

Sběr dat pro publikaci „Infekční nemoci“ z řady Zdravotnická statistika je zajišťován místními Orgány ochrany veřejného zdraví (OOVZ) a přes systém EPIDAT jsou údaje předávány Koordinačnímu středisku pro resortní zdravotnické informační systémy (KSRZIS). Státní zdravotní ústav (SZÚ) týdně přejímá a zpracovává celorepublikové informace k provedení potřebných opatření a zároveň každoročně poskytuje údaje Ústavu zdravotnických informací a statistiky ČR (ÚZIS ČR). Informace o infekčních nemocech slouží k posouzení vývoje epidemiologické situace na území ČR, ke sledování zdravotního stavu obyvatelstva a k řízení poskytované zdravotní péče.

Závaznými právními předpisy pro hlášení a evidenci infekčních nemocí je Zákon č. 258/2000 Sb., o ochraně veřejného zdraví, ve znění pozdějších předpisů a Vyhláška MZ ČR č. 440/2000 Sb., kterou se upravují podmínky předcházení vzniku a šíření infekčních onemocnění.

Hlášení se provádí předepsaným povinným hlášením „Hlášení infekční nemoci“, jehož prostřednictvím se hlásí:

- a) potvrzené onemocnění
- b) podezření z onemocnění
- c) nosičství
- d) úmrtí

Publikaci „Přenosné nemoci“ vydává ÚZIS ČR od roku 1965, do roku 2005 pod původním názvem „Přenosné nemoci“. V publikaci jsou zařazeny standardní tabulky vybraných infekčních nemocí hlášených na území České republiky. Všechna hlášení jsou podle okresu (kraje) bydliště, ne nákazy.

Pro podrobné informace jsou v ÚZIS ČR k dispozici následující sestavy:

Sestava 1 - Infekční nemoci dle věkových skupin a pohlaví

Sestava 2 - Infekční nemoci dle měsíce onemocnění a pohlaví

Sestava 3 - Infekční nemoci dle krajů, pohlaví a věkových skupin

2. Infekční nemoci v České republice v roce 2006

V připojených tabulkách je prezentován rozbor výskytu hlášených infekcí v ČR v roce 2006. V Epidatu bylo celkem evidováno 133 372 infekcí. Výrazně se zvýšila především nemocnost **klíšťovou encefalitidou**. 1 029 hlášených případů představuje dosud nejvyšší výskyt od začátku sedmdesátých let, odkdy jsou tato onemocnění potvrzována mikrobiologickým vyšetřením. V roce 2006 došlo k posunu nemocnosti do vyšších nadmořských poloh, zejména v oblasti Vysočiny a severních Čech. K dalším závažným jevům patřila epidemie **listeriózy**, **parotitidy**, vyšší výskyt **pertusse** a **virové hepatitidy C**.

Alimentární onemocnění

V roce 2006 evidovaly Orgány ochrany veřejného zdraví (OOVZ) v ČR kolem 60 tisíc onemocnění v.s. alimentárního původu. Etiologické spektrum těchto onemocnění bylo značně široké a zahrnovalo jak bakteriální infekce, tak intoxikace a virová i parazitární onemocnění.

Nejvyšší hlášená nemocnost byla opět u **salmonelóz** a **kampylobakterióz**, mezi jejichž původci dominovaly sérotypy *Salmonella Enteritidis* a *Campylobacter jejuni*. V dlouhodobém trendu nemocnosti lze u obou onemocnění vysledovat určitý pokles, ale již nyní jej lze označit za přechodné zakolísání. Topologie salmonelóz odráží na úrovni okresů spíše zda a v kterém okresu došlo k epidemii, topologie kampylobakterióz je stále patrně jen odrazem kvality laboratorní práce a poučenosti lékařů o potřebě mikrobiologického vyšetření. Více než 99 % kampylobakterióz tvořila sporadická onemocnění, případně rodinné výskyty. Po anamnestickém vyšetření desetitisíců nemocných je stále patrné vysoké riziko konzumu drůbeže a vajec, domácích či dovezených, při nedostatečném tepelném zpracování.

V sezónní (ani věkové) distribuci jsme nezaznamenali podstatné změny. Tato bakteriální onemocnění mají zřejmou letní sezónnost s prokazatelnou závislostí na teplotě venkovního ovzduší, na rozdíl od virových (A08, MKN - 10), vysloveně zimních a často kontaktních nákaz.

V roce 2006 proběhla na území ČR po mnoha letech epidemie **listeriózy**. Hlášeno bylo 78 onemocnění, epidemie však bohužel pokračovala i na začátku roku letošního. Většina vyšetřených kmenů *Listeria monocytogenes* od nemocných osob vykazovala při laboratorním vyšetření shodné genetické znaky jako Listerie zachycené ve zrajícím sýru z obchodní sítě. Ihned v začátku epidemie byly připraveny pokyny pro rizikové skupiny obyvatelstva, jak minimalizovat riziko nákazy: http://www.mzcr.cz/data/c2323/lib/listerioza_info_pro_obcany.rtf

V ČR roste exponenciálním trendem výskyt **virových enteritid**, zejména rotavirových a vyvolaných Caliciviridae. Rutinní hlásicí systém sám o sobě neumožňuje oddělit a zvážit všechny faktory, které k tomu vedou, jedná se ale hlavně o rozšiřování laboratorní diferenciální diagnostiky. U shigelóz a virové hepatitidy A byla nízká incidence, ale je nadále třeba s nimi počítat jako s rizikem importovaných onemocnění a u etnických menšin.

Yersinióza je jednou z infekcí alimentárního traktu, která patří k častým onemocněním i v ČR (ve skupině nemocí A04 - jiné bakteriální střevní infekce). Nejčastějším původcem je *Yersinia enterocolitica*. Trend hlášených potvrzených onemocnění roste, avšak 536 hlášených případů představuje v porovnání s 25 tisíci salmonelóz či 23 tisíci kampylobakterióz marginální problém.

Z hlediska klinické závažnosti svědčí data z roku 2006 o mimořádném nebezpečí při listeriové infekci, ale zároveň potvrzují, že jakákoli těžká infekce může být smrtelná či invalidizující.

Pracovníci OOVZ evidovali 9 onemocnění **břišním tyfem**, 6 mezi běženci z Číny a 3 další importovaná onemocnění (Egypt, Filipíny, Mexiko), 3 případy **paratyfu B** (Řecko) a 1 **paratyfus A** (Indie). Celkem bylo v Epidatu zaznamenáno 840 importovaných onemocnění.

Nákazy očkovacího schématu

V ČR pokračovalo pravidelné očkování proti polio, záškrtu, tetanu, pertusi, zarděnkám, spalničkám, parotidě, hemofilovým invazivním onemocněním Hib a virové hepatidě B. Opět nedošlo k žádnému onemocnění polio, záškrtu, tetanu, a kongenitálních zarděnek. V souvislosti s plněním programu **ZDRAVÍ 21 - CÍL 7: Omezení přenosných chorob** - byla v roce 2006 připravena a od 1.1.2007 realizována změna strategie očkování - přechod očkování OPV na IPV.

Epidemie příušnic dosáhla zejména ve východních částech republiky velké intenzity a mladým mužům byla nabídnuta vakcinace. Evidováno bylo 5172 případů onemocnění, z toho 3123 u mužů. U 438 z nich (14%) došlo k orchitidě. S ohledem na vzniklou situaci byl vypracován nový surveillance program parotitidy v ČR a také nový surveillance program u pertuse (<http://www.szu.cz/svi/PDF/full-2006-06.pdf>). V roce 2006 bylo hlášeno 234 potvrzených onemocnění pertusí a toto onemocnění bylo zhodnoceno jako navracející se infekce.

Onemocnění zarděnkami a spalničkami byla naprosto ojedinělá, v případě spalniček zavlečená, v případě zarděnek bez komplikací.

V Epidatu bylo celkem hlášeno 9 případů závažných hemofilových infekcí vyvolaných Hib. NRL pro hemofily vyhledala ještě několik dalších případů. U pěti nemocných dětí došlo k selhání vakcíny.

Virové hepatitidy

Hlášených 307 onemocnění akutní virovou hepatitidou B (B16) představuje historické minimum. VHB je prakticky eliminována u osob až do 17 let věku. V 90 případech onemocněli injekční uživatelé drog, průměrného věku kolem 25 let. Onemocněl pouze jediný zdravotnický pracovník. Nemocnost virovou hepatitidou A zůstala na velmi nízké úrovni. 38 případů bylo importováno, z toho 15 z Egypta. Vznikly dvě drobné epidemie.

Mezi jinými hepatitidami (B17-B19) bylo hlášeno nejvíce virové hepatitidy C (VHC) - 1012 případů (134 bylo charakterizováno jako akutní - B17.1, 878 jako chronické – B18.2, podle definice případu v ČR i EU je však z tohoto rutinního hlášení přesně rozlišit nelze).

Z nemocných VHC bylo 705 injekčních narkomanů. 777 virových hepatitid C proběhlo inaparentně.

Dříve vzácná hepatitida E se již zabydlela i na našem území (B17.2 - 35 případů).

Neuroinfekce

V roce 2006 bylo hlášeno v Epidatu 77 invazivních meningokokových infekcí, celková smrtnost podle našich informací klesla a ještě dále se zvýšil podíl onemocnění vyvolaných *N. meningitidis* B nad onemocněními vyvolanými *N. meningitidis* C. Podrobné výsledky uvedla NRL pro meningokoky v časopisu Zprávy CEM (SZÚ, Praha), 2007, 16 (3).

Mezi ostatními bakteriálními meningitidami (G00), kterých bylo hlášeno 145 případů, byl opět nejzávažnějším vyvolavatelem *S. pneumoniae*, který byl prokázán u 61 nemocných.

Klíšťová encefalitida byla zmíněna v úvodu. Prudký nárůst nemocnosti si vyžádal podrobné analýzy, z nichž část byla publikována a část je k dispozici na webových stránkách Státního zdravotního ústavu <http://www.szu.cz/cem/>.

Nová varianta Creutzfeldt-Jakobovy nemoci nebyla v ČR popsána.

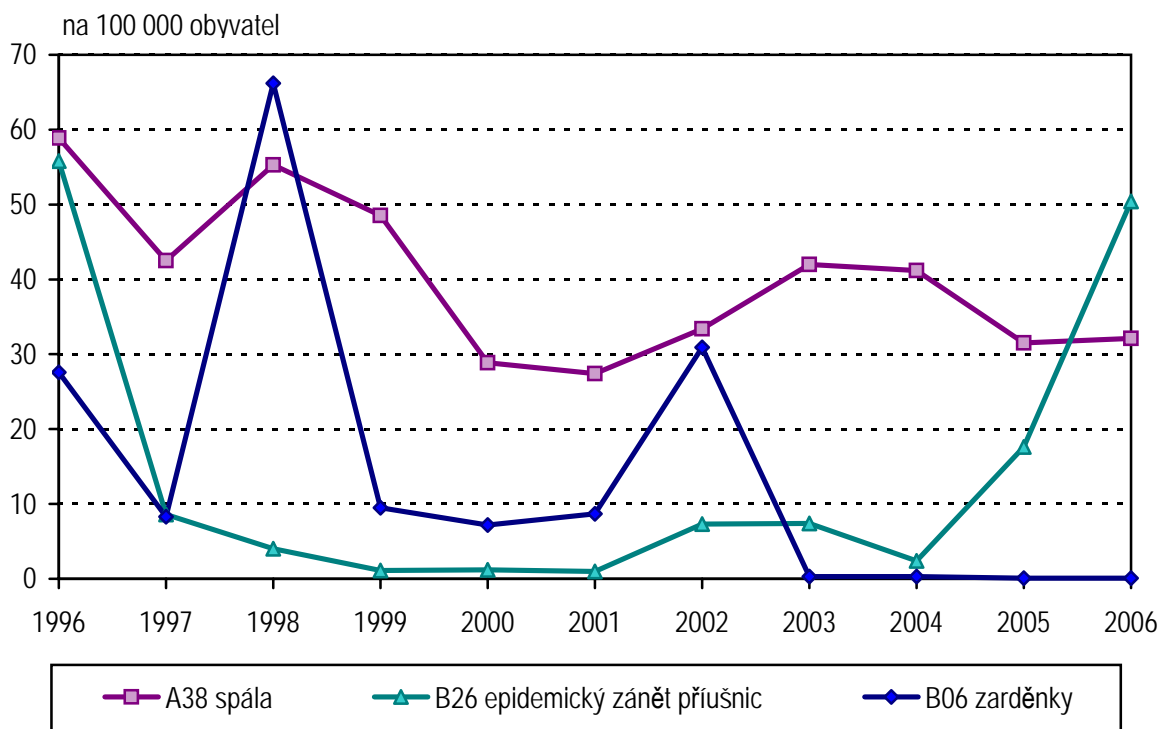
Z ostatních onemocnění

Jako zajímavost uvádíme případ ornitózy u chovatele holubů, 3 případy horečky Chikungunya importované z Mauriciu a onemocnění hemoragickou horečkou s renálním syndromem u muže z Moravy.

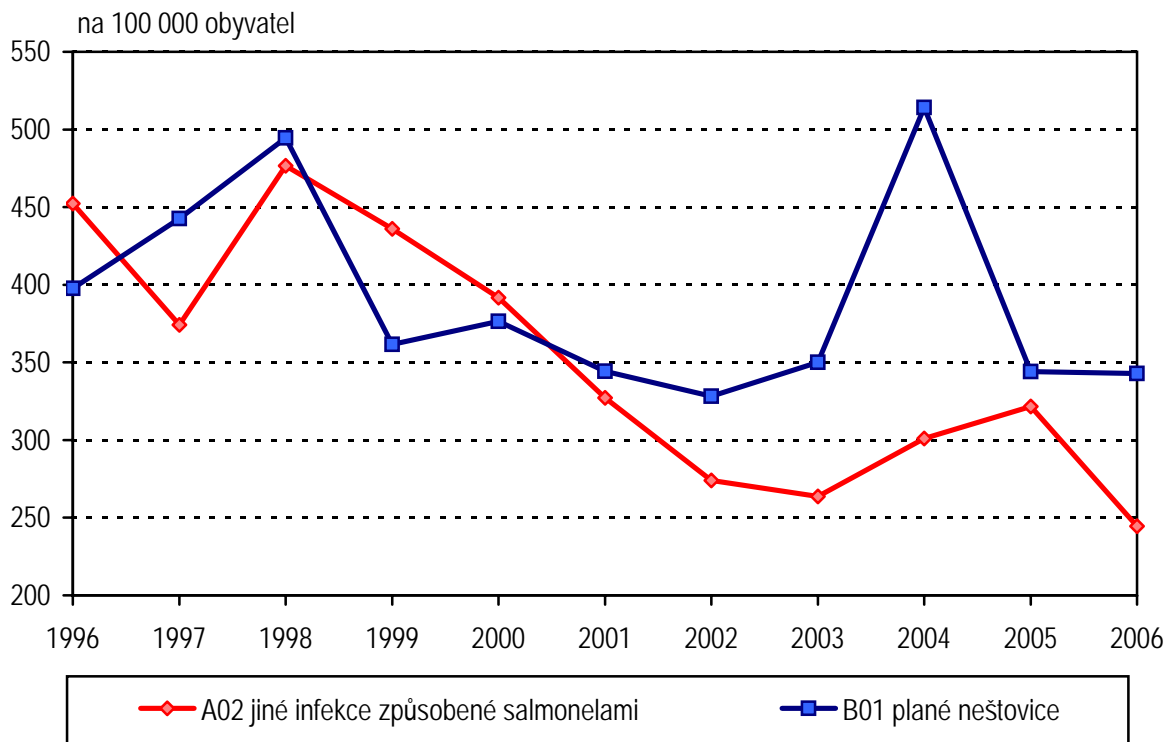
V roce 2006 hlásily národní orgány ochrany veřejného zdraví, SZÚ, ÚZIS ČR a MZ výskyt infekcí podle svých možností do ECDC a do řady sítí EU a WHO. Především to byla BSN (Basic Surveillance Network, v roce 2007 transformovaná na TESSY), dále alespoň zkratkami EUROHIV, EUROTb, EU-IBIS, ENTER-NET, EARSS, EISS, FLU-NET, WHO-EURO, CISID, HFA21, DIPNET, EPIET, EUVACNET, EWRS, VENICE, DIVINE-Net, EUCAST, EMGM, EUROSURVEILLANCE, EUROSTAT, EARSS, ESEN, EFSA, EEA, ESAC a desítky dalších projektů financovaných DG Sanco a jinými orgány.

Podle Epidatu zapsal
MUDr. Čestmír Beneš
Státní zdravotní ústav v Praze
27.6.2007

3.1 Vývoj incidence - diagnózy A38, B06, B26

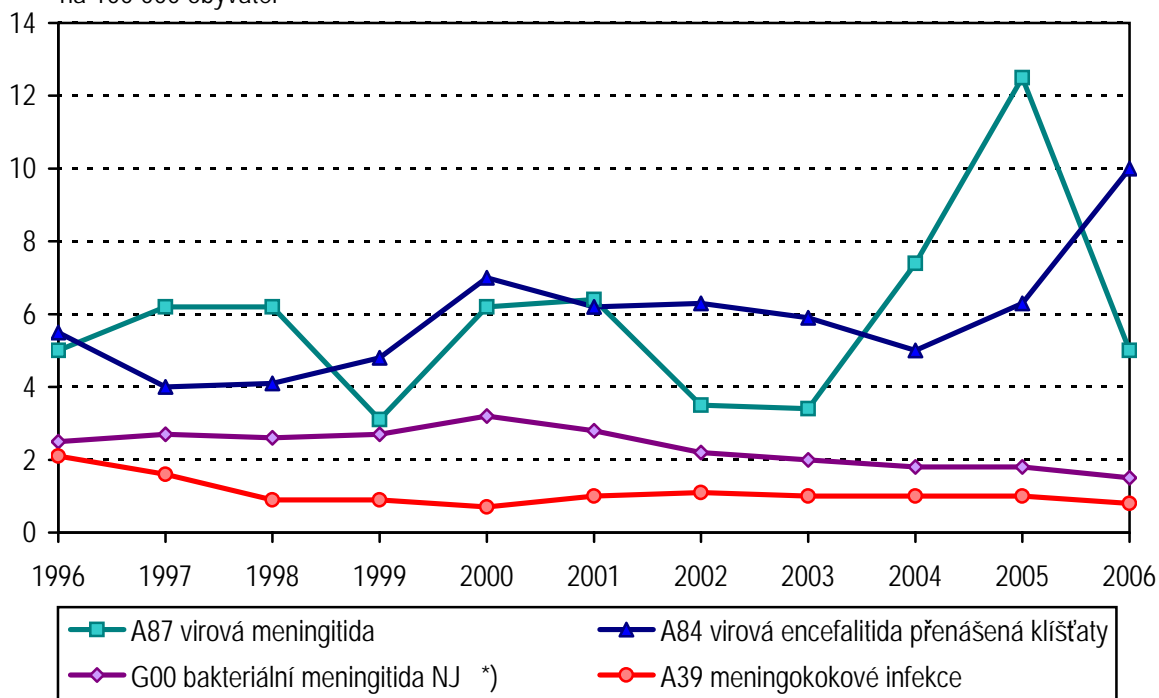


3.2 Vývoj incidence - diagnózy A02, B01



3.3 Vývoj incidence - diagnózy A39, A84, A87, G00

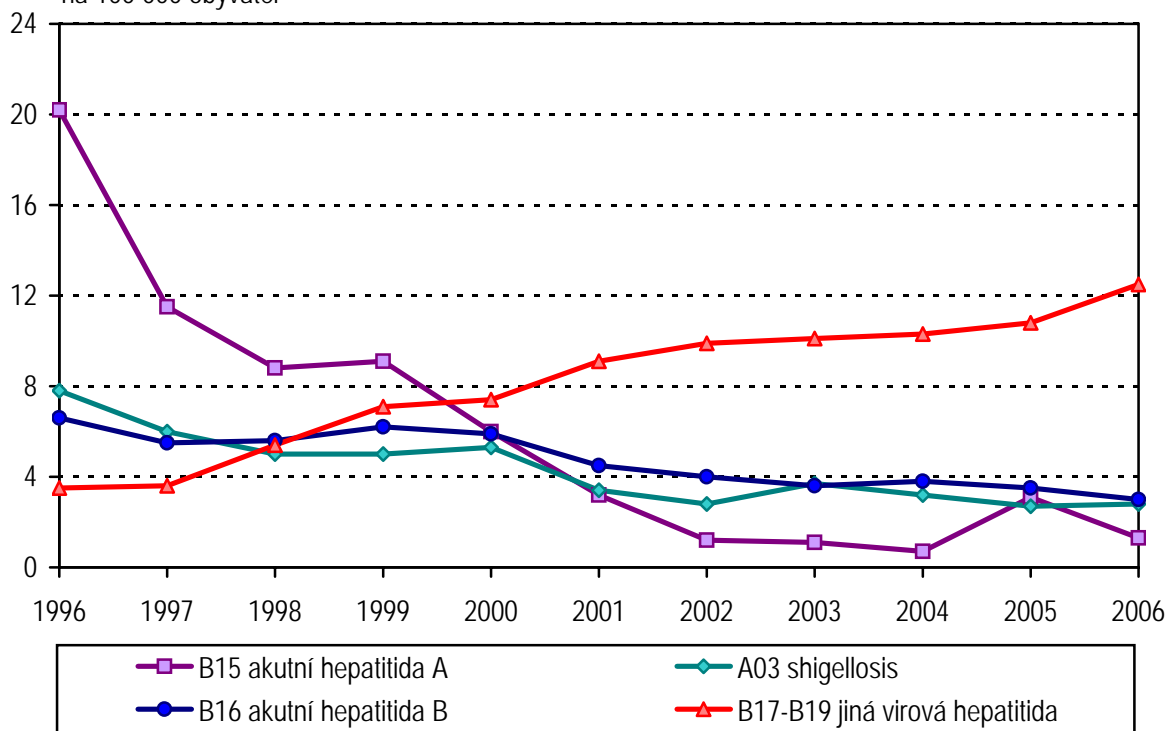
na 100 000 obyvatel



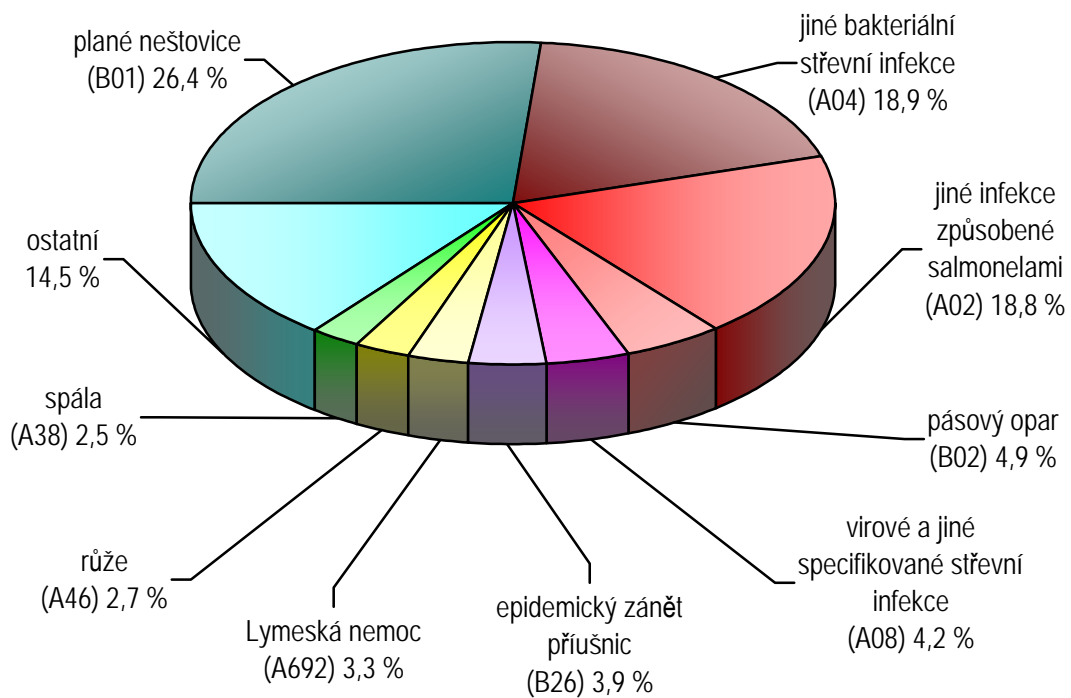
*) Od roku 1999 včetně dg. B96.3 - Haemophilus influenzae B

3.4 Vývoj incidence - diagnózy A03, B15, B16, B17-B19

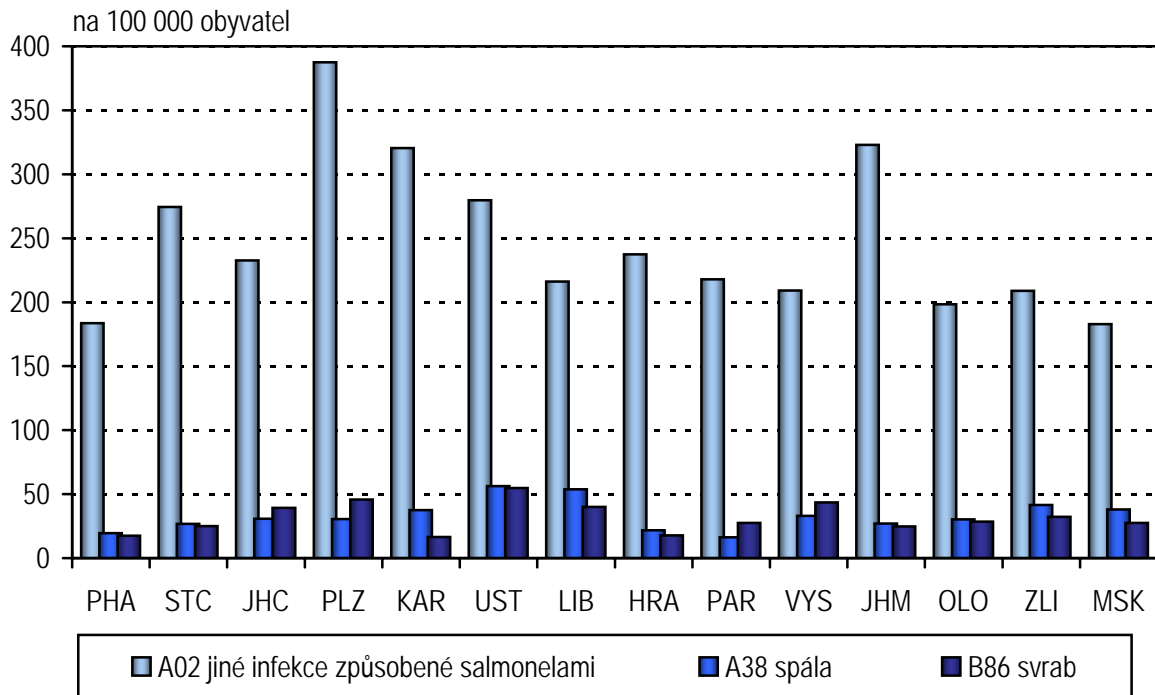
na 100 000 obyvatel



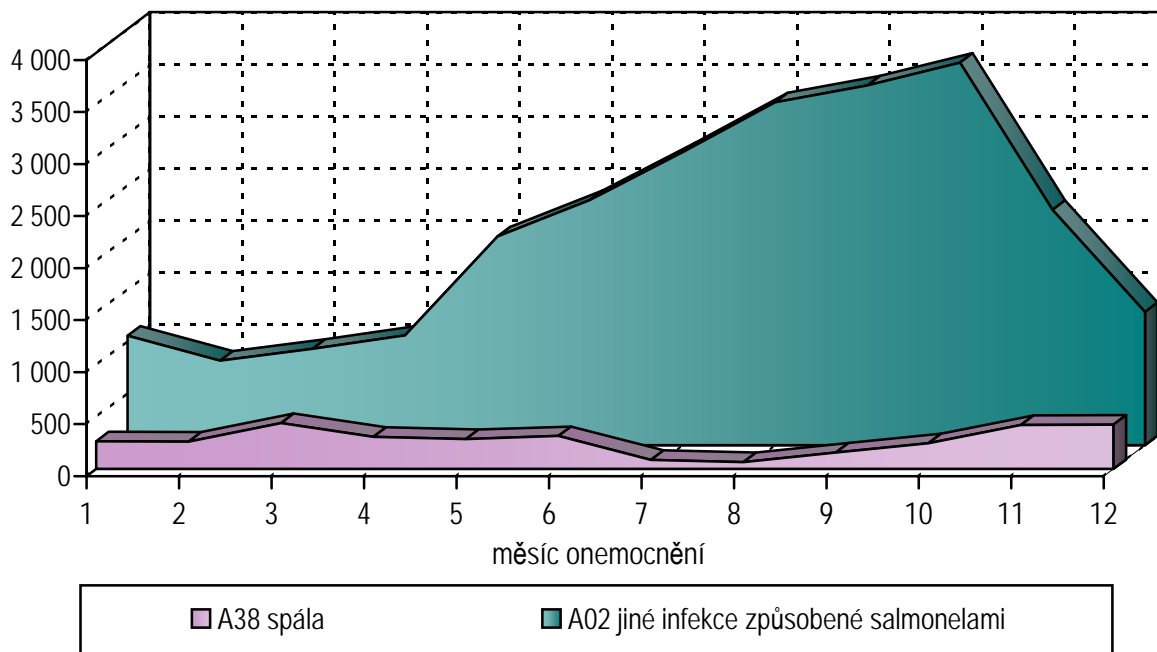
3.5 Struktura hlášených infekčních nemocí



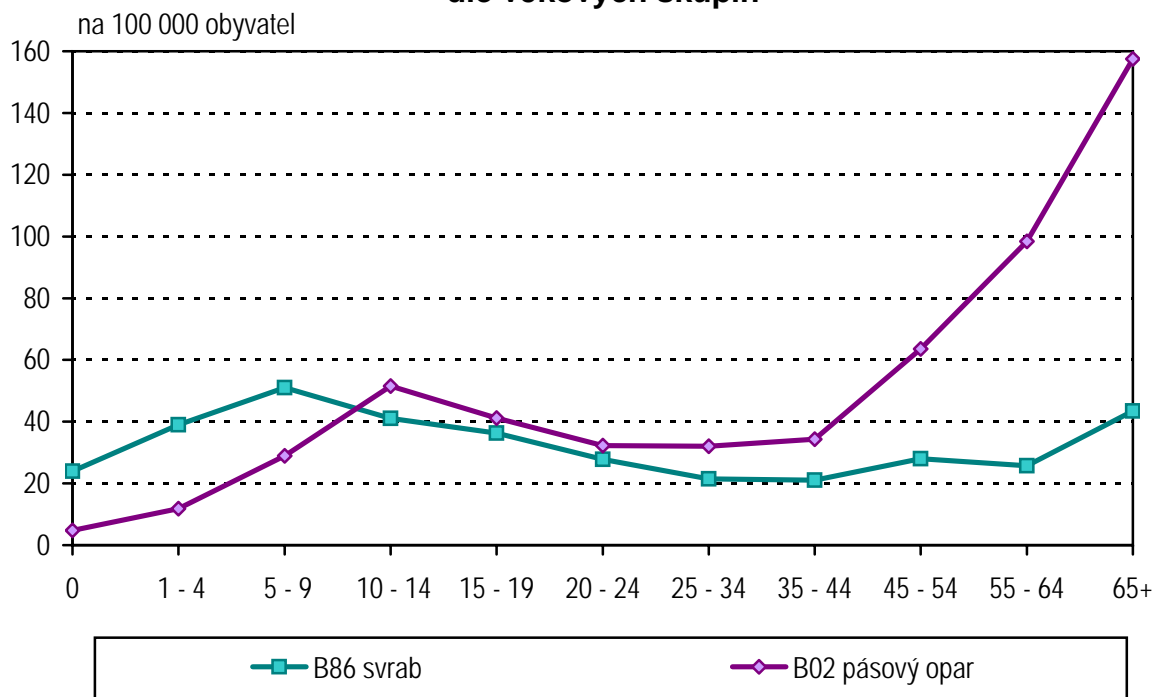
3.6 Incidence vybraných infekčních nemocí podle krajů - dg. A02, A38, B86



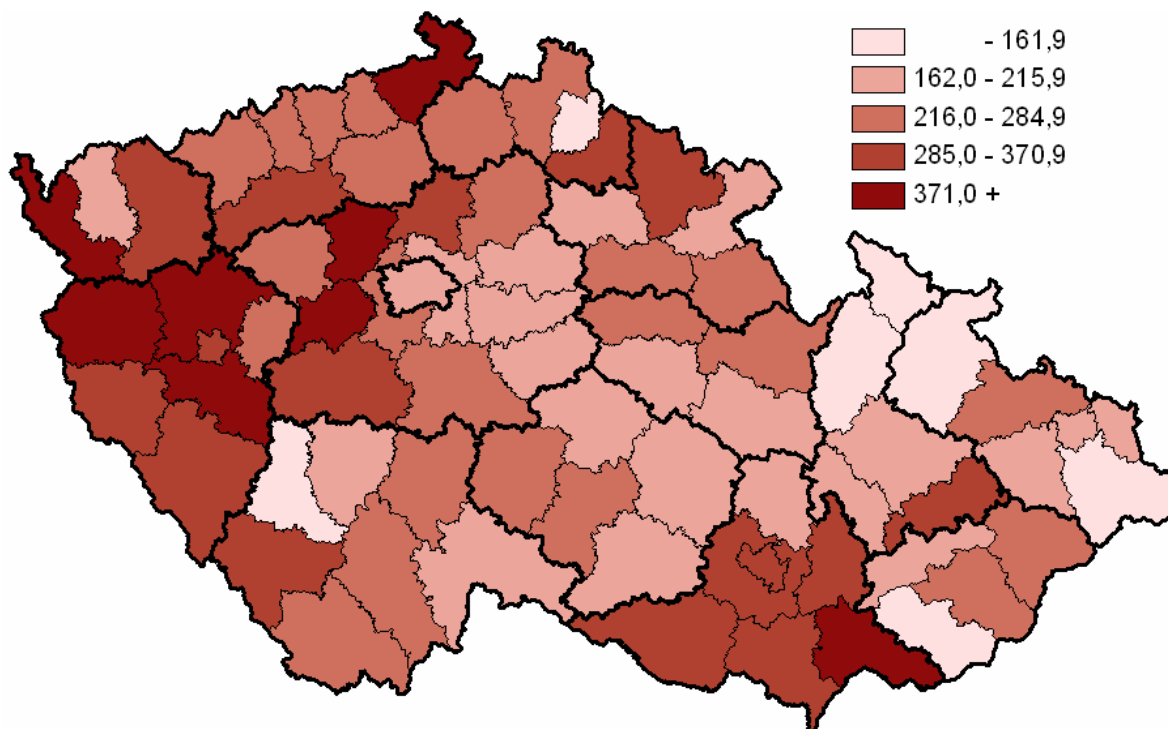
3.7 Počet případů spály a salmonelózy dle měsíce onemocnění



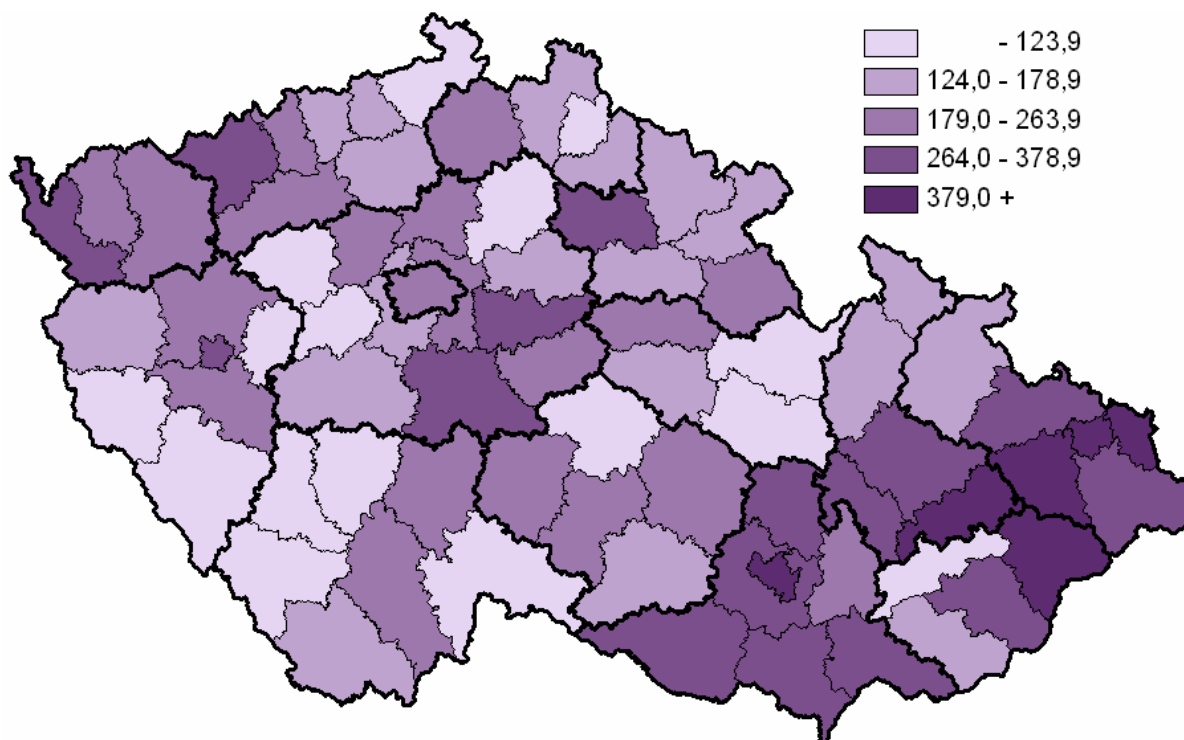
3.8 Incidence pásového oparu a svrabu dle věkových skupin



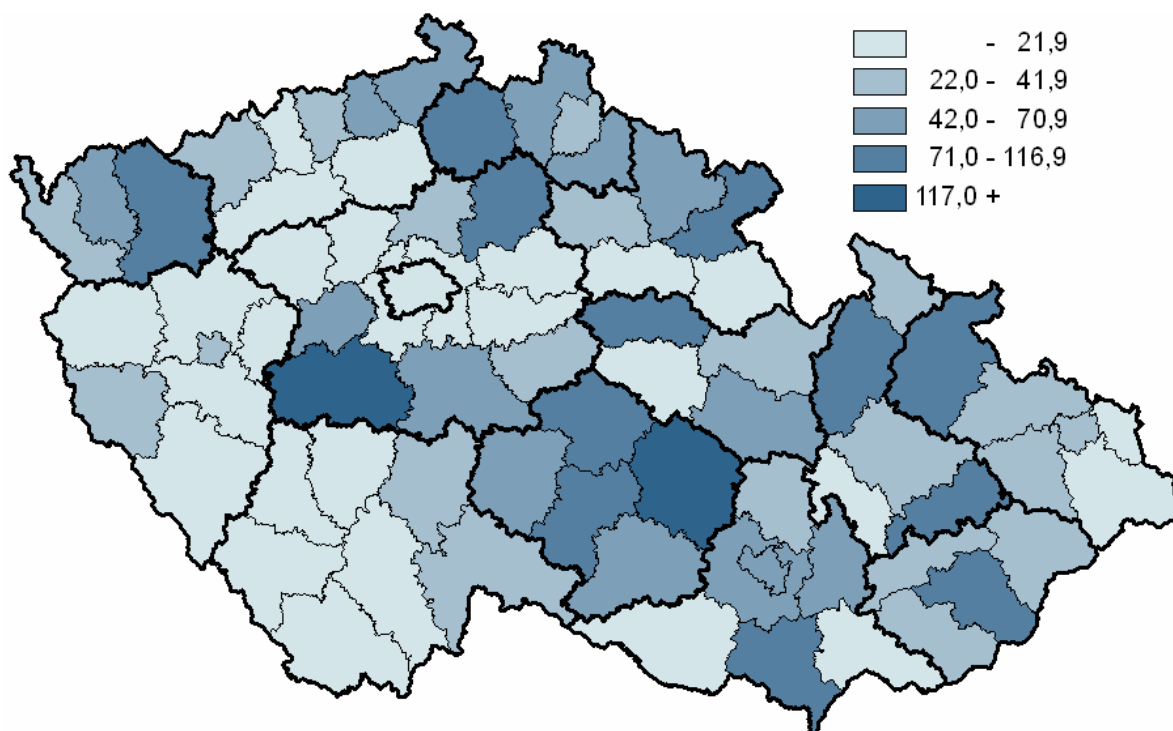
3.9 Výskyt salmonelózy (A02) v okresech ČR na 100 000 obyvatel



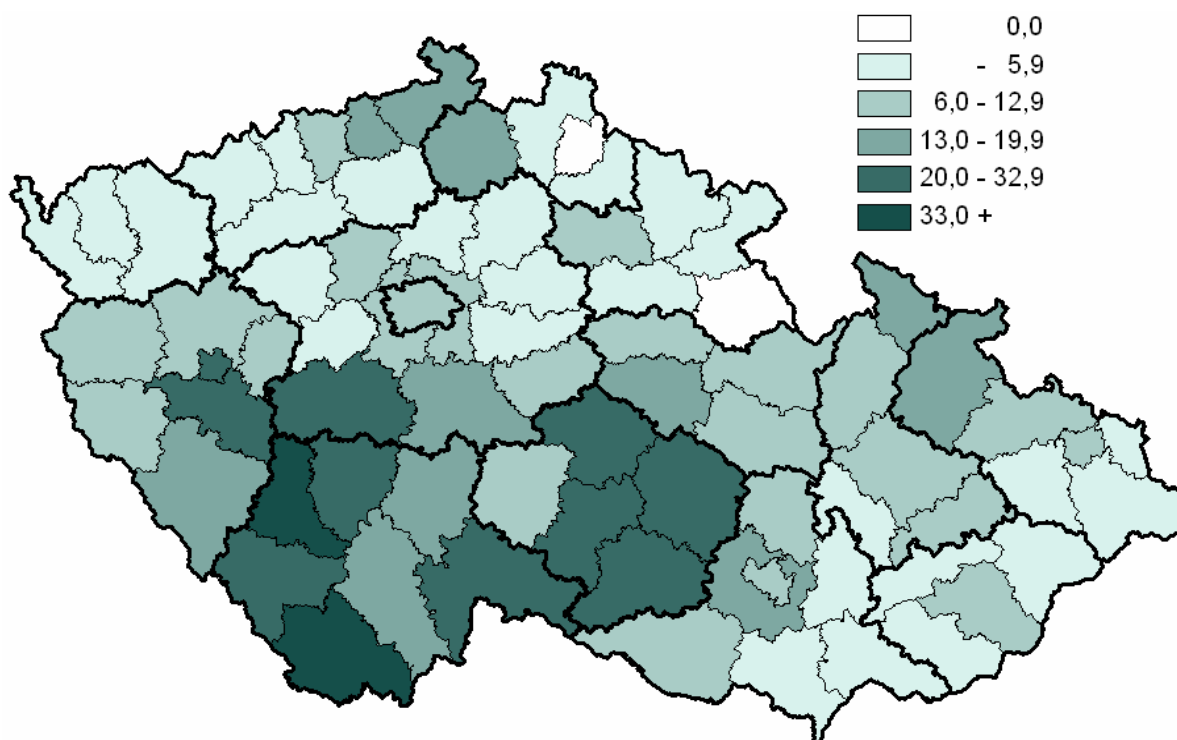
3.10 Výskyt jiných bakteriálních střevních infekcí (A04) v okresech ČR na 100 000 obyvatel



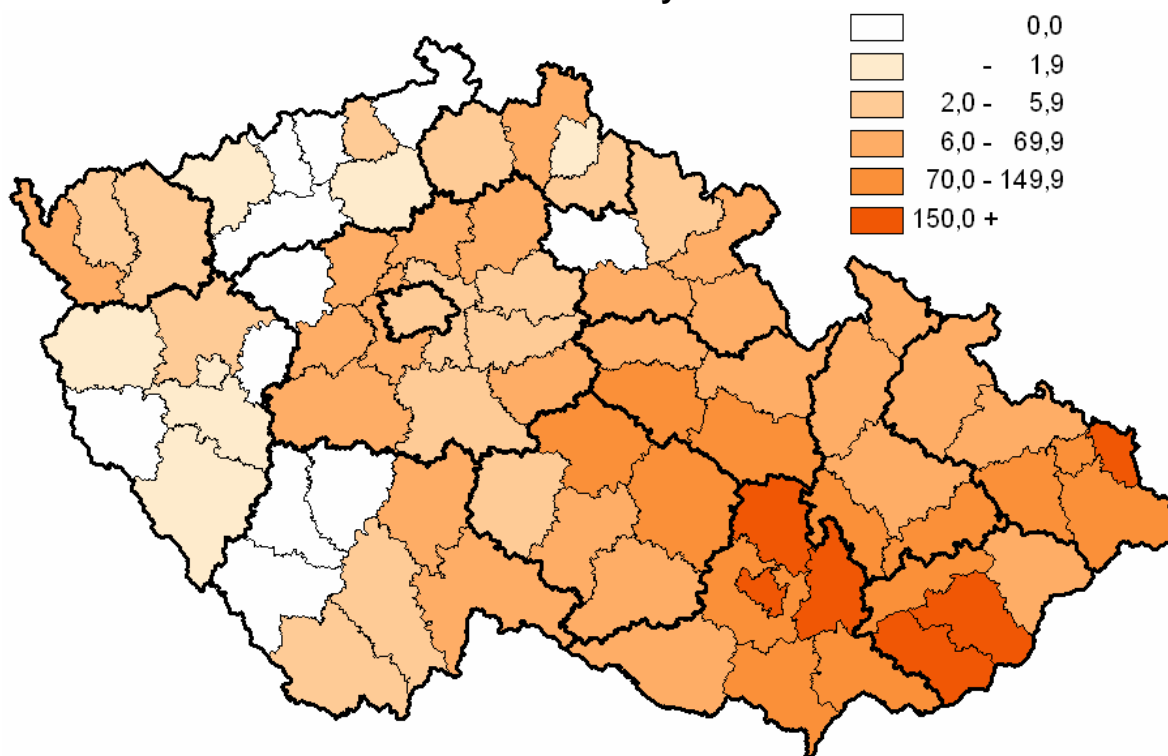
3.11 Výskyt Lymeské nemoci (A69.2) v okresech ČR na 100 000 obyvatel



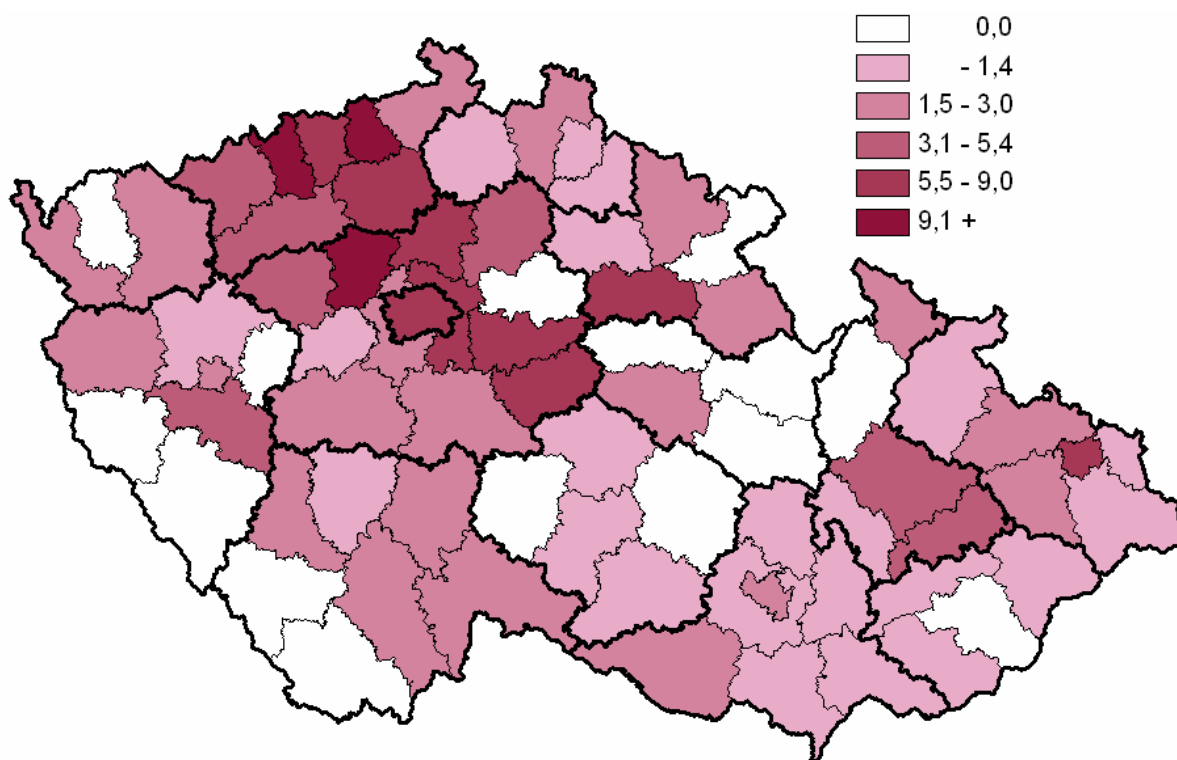
3.12 Výskyt klíšťové encefalitidy (A84) v okresech ČR na 100 000 obyvatel



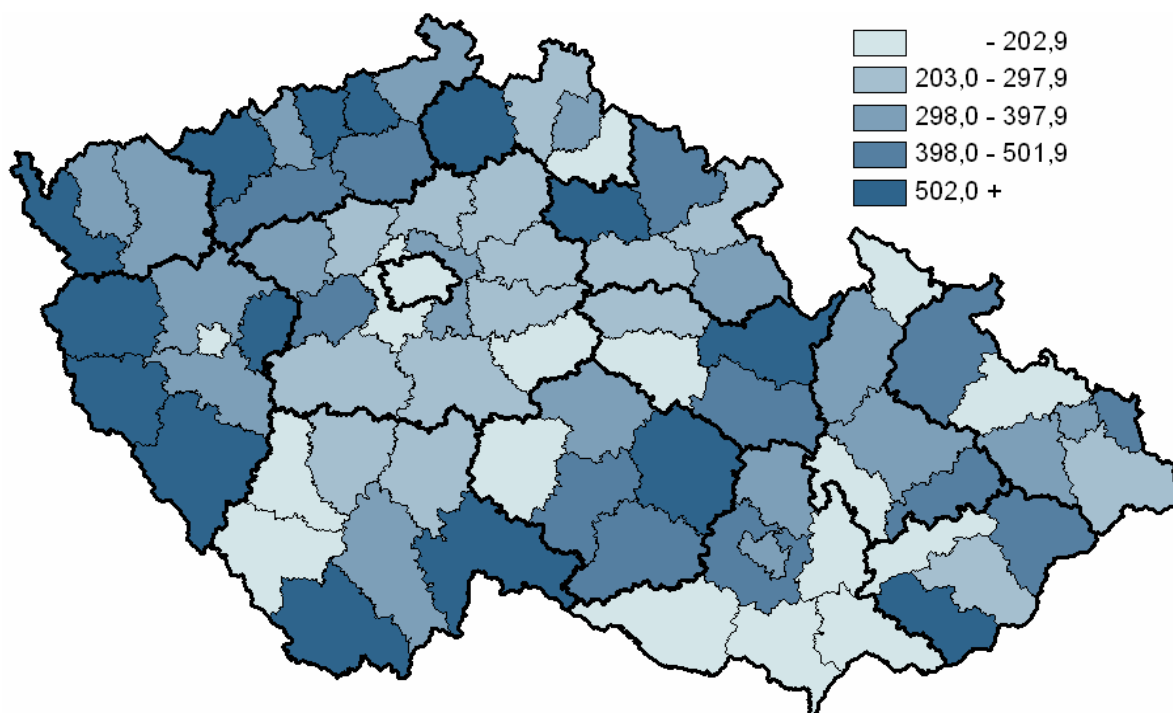
3.13 Výskyt epidemického zánětu průšnic (B26) v okresech ČR na 100 000 obyvatel



3.14 Výskyt akutní hepatitidy B (B16) v okresech ČR na 100 000 obyvatel



3.15 Výskyt planých neštovic (B01) v okresech ČR na 100 000 obyvatel



3.16 Okresy České republiky



4.1 Vývoj počtu hlášených infekčních nemocí od roku 1985

Rok	Počet případů							
	003 ¹⁾ A02 ²⁾	004 A03	008 A04	005 A05	034 A38	063 A84	052 B01	055 B05
	absolutně							
1985	8 492	6 401	4 959	1 077	15 400	350	73 354	31
1986	13 047	13 991	3 711	2 699	17 087	333	72 196	8
1987	12 428	9 073	4 757	2 275	21 103	178	79 109	4
1988	10 865	5 929	4 192	1 319	21 818	191	73 591	8
1989	34 435	4 183	4 462	481	25 243	166	60 496	2
1990	39 480	2 114	4 092	533	20 397	193	50 694	2 420
1991	36 085	1 771	5 666	354	11 409	356	38 941	839
1992	43 787	2 068	5 730	542	8 754	338	59 915	416
1993	43 147	1 198	4 456	924	10 493	629	71 367	13
1994	50 734	1 800	3 880	406	14 601	613	45 157	9
1995	54 554	1 741	5 031	916	13 152	744	48 344	5
1996	46 646	802	5 213	625	6 073	571	41 025	10
1997	38 551	614	5 667	332	4 378	415	45 608	14
1998	49 080	511	7 463	497	5 691	422	50 907	19
1999	44 845	519	11 732	524	4 991	490	37 170	2
2000	40 233	548	19 112	1 093	2 965	719	38 665	9
2001	33 594	354	23 704	687	2 808	633	35 343	6
2002	27 964	286	25 828	274	3 405	647	33 474	4
2003	26 899	381	22 417	61	4 288	606	35 719	30
2004	30 724	325	28 316	192	4 208	507	52 487	17
2005	32 927	278	32 972	45	3 222	643	35 217	-
2006	25 102	289	25 184	48	3 300	1 029	35 197	7

¹⁾ Dg. MKN-9

²⁾ Dg. MKN-10

Pozn.: Názvy diagnóz jsou na straně 60

4.1 Vývoj počtu hlášených infekčních nemocí od roku 1985

Počet případů								Rok
056 B06	070.0-.1 B15	070.2-.3 B16	070.4-.9 B17-19	072 B26	075 B27	133 B86	320 G00	
absolutně								
74 381	2 696	2 437	78	61 691	3 128	7 136	349	1985
19 289	1 875	2 146	129	24 507	3 217	6 496	335	1986
17 591	1 531	1 862	150	38 724	3 502	6 413	290	1987
7 403	2 839	1 817	213	76 618	3 328	5 565	256	1988
2 068	2 624	1 492	213	21 856	3 512	5 030	254	1989
1 307	1 518	1 194	220	3 922	3 150	4 889	218	1990
11 014	843	954	341	1 192	3 499	6 809	260	1991
2 235	1 137	839	266	1 594	4 028	8 835	247	1992
562	878	760	227	1 538	3 859	14 105	290	1993
1 873	936	706	259	1 575	3 994	13 639	248	1994
764	1 098	604	323	5 821	3 584	12 360	312	1995
2 842	2 083	680	361	5 759	3 508	10 980	263	1996
852	1 189	564	372	882	3 038	8 755	280	1997
6 820	904	575	553	410	2 961	8 624	271	1998
974	933	636	733	117	2 842	8 170	175	1999
743	614	604	761	120	2 853	8 021	227	2000
894	325	457	931	107	2 710	7 486	209	2001
3 156	127	413	1 008	748	2 683	6 114	165	2002
28	114	370	1 035	753	2 644	4 498	163	2003
31	70	392	1 055	244	2 684	3 771	165	2004
8	322	361	1 103	1 803	2 564	3 109	164	2005
8	132	307	1 284	5 172	2 409	3 129	145	2006

4.1 Vývoj počtu hlášených infekčních nemocí od roku 1985

Rok	Počet případů							
	003 ¹⁾ A02 ²⁾	004 A03	008 A04	005 A05	034 A38	063 A84	052 B01	055 B05
	na 100 000 obyvatel							
1985	82,2	61,9	48,0	10,4	149,0	3,4	709,6	0,3
1986	126,2	135,3	35,9	26,1	165,2	3,2	698,2	0,1
1987	120,1	87,7	46,0	22,0	204,0	1,7	764,6	0,0
1988	104,9	57,2	40,5	12,7	210,7	1,8	710,6	0,1
1989	332,3	40,4	43,1	4,6	243,6	1,6	583,8	0,0
1990	381,0	20,4	39,5	5,1	196,8	1,9	489,2	23,4
1991	350,0	17,2	55,0	3,4	110,7	3,5	377,7	8,1
1992	424,4	20,0	55,5	5,3	84,8	3,3	580,7	4,0
1993	417,7	11,6	43,1	8,9	101,6	6,1	690,8	0,1
1994	490,8	17,4	37,5	3,9	141,3	5,9	436,9	0,1
1995	528,1	16,9	48,7	8,9	127,3	7,2	468,0	0,0
1996	452,2	7,8	50,5	6,1	58,9	5,5	397,7	0,1
1997	374,1	6,0	55,0	3,2	42,5	4,0	442,6	0,1
1998	476,7	5,0	72,5	4,8	55,3	4,1	494,5	0,2
1999	436,1	5,0	114,1	5,1	48,5	4,8	361,5	0,0
2000	391,7	5,3	186,1	10,6	28,9	7,0	376,4	0,1
2001	327,2	3,4	230,9	6,7	27,4	6,2	344,3	0,1
2002	274,1	2,8	253,2	2,7	33,4	6,3	328,2	0,0
2003	263,7	3,7	219,7	0,6	42,0	5,9	350,1	0,3
2004	301,0	3,2	277,4	1,9	41,2	5,0	514,2	0,2
2005	321,7	2,7	322,2	0,4	31,5	6,3	344,1	-
2006	244,5	2,8	245,3	0,5	32,1	10,0	342,8	0,1

¹⁾ Dg. MKN-9

²⁾ Dg. MKN-10

Pozn.: Názvy diagnóz jsou na straně 60

4.1 Vývoj počtu hlášených infekčních nemocí od roku 1985

Počet případů								Rok
056 B06	070.0-.1 B15	070.2-.3 B16	070.4-.9 B17-19	072 B26	075 B27	133 B86	320 G00	
na 100 000 obyvatel								
719,6	26,1	23,6	0,8	596,8	30,3	69,0	3,4	1985
186,5	18,1	20,8	1,2	237,0	31,1	62,8	3,2	1986
170,0	14,8	18,0	1,4	374,3	33,8	62,0	2,8	1987
71,5	27,4	17,5	2,1	739,8	32,1	53,7	2,5	1988
20,0	25,3	14,4	2,1	210,9	33,9	48,5	2,5	1989
12,6	14,6	11,5	2,1	37,8	30,4	47,2	2,1	1990
106,8	8,2	9,3	3,3	11,6	33,9	66,1	2,5	1991
21,7	11,0	8,1	2,6	15,4	39,0	85,6	2,4	1992
5,4	8,5	7,4	2,2	14,9	37,4	136,5	2,8	1993
18,1	9,1	6,8	2,5	15,2	38,6	132,0	2,4	1994
7,4	10,6	5,8	3,1	56,3	34,7	119,6	3,0	1995
27,6	20,2	6,6	3,5	55,8	34,0	106,4	2,5	1996
8,3	11,5	5,5	3,6	8,6	29,5	85,0	2,7	1997
66,2	8,8	5,6	5,4	4,0	28,8	83,8	2,6	1998
9,5	9,1	6,2	7,1	1,1	27,6	79,5	1,7	1999
7,2	6,0	5,9	7,4	1,2	27,8	78,1	2,2	2000
8,7	3,2	4,5	9,1	1,0	26,4	72,9	2,0	2001
30,9	1,2	4,0	9,9	7,3	26,3	59,9	1,6	2002
0,3	1,1	3,6	10,1	7,4	25,9	44,1	1,6	2003
0,3	0,7	3,8	10,3	2,4	26,3	36,9	1,6	2004
0,1	3,1	3,5	10,8	17,6	25,1	30,4	1,6	2005
0,1	1,3	3,0	12,5	50,4	23,5	30,5	1,4	2006

**4.2 Vývoj počtu hlášených infekčních nemocí, proti kterým se očkuje,
v letech 1997 - 2006**

Diagnóza	Počet případů v roce									
	1997	1998	1999	2000	2001	2002	2003	2004	2005	2006
	celkem									
A35 Tetanus	2	1	-	1	3	-	-	-	-	-
A36 Záškrt	-	-	-	-	-	-	-	-	-	-
A37.0 Dávivý kašel - B. pertussis	114	25	97	187	124	329	342	373	412	234
A80 Akutní dětská obrna	-	-	-	-	-	-	-	-	-	-
A84 Vir. encef. přen. klíšťaty	415	422	490	719	633	647	606	507	643	1 029
B05 Spalničky	14	19	2	9	6	4	30	17	-	7
B06 Zarděnky	852	6 820	974	743	894	3 156	28	31	8	8
B16 Akutní vir. hepatitida B	564	575	636	604	457	413	370	392	361	307
B26 Epidem. zánět průšnic	882	410	117	120	107	748	753	244	1 803	5 172
B96.3 Haemoph. influenzae B	.	.	98	100	74	57	42	22	16	9

4.2 Vývoj počtu hlášených infekčních nemocí, proti kterým se očkuje, v letech 1997 - 2006

Diagnóza	Počet případů v roce									
	1997	1998	1999	2000	2001	2002	2003	2004	2005	2006
	z toho děti ve věku 0 - 14 let									
A35 Tetanus	-	-	-	-	-	-	-	-	-	-
A36 Záškrt	-	-	-	-	-	-	-	-	-	-
A37.0 Dávivý kašel - B. pertussis	99	20	77	159	104	272	288	315	330	180
A80 Akutní dětská obrna	-	-	-	-	-	-	-	-	-	-
A84 Vir. encef. přen. klíšťaty	61	48	61	97	83	77	68	52	61	91
B05 Spalničky	4	8	2	4	3	1	18	10	-	2
B06 Zarděnky	249	1 089	42	16	28	58	13	14	5	3
B16 Akutní vir. hepatitida B	20	19	22	23	8	9	4	-	6	2
B26 Epidem. zánět průšnic	635	264	54	41	32	105	98	79	747	1 836
B96.3 Haemoph. influenzae B	.	.	94	95	68	48	34	17	12	5

Poznámka:

Proti tetanu, záškrtu, dávivému kašli, akutní dětské obrně, spalničkám, zarděnkám, epidem. zánětu průšnic, virové hepatitidě B a nákazám, vyvolaným Haemophilus influenzae B se očkuje pravidelně, proti virové encefalitidě přenášené klíšťaty se očkuje na vyžádání (hradí očkováná osoba).

4.3 Vybrané infekční nemoci podle věkových skupin

Diagnóza	Věková skupina											Celkem
	0	1-4	5-9	10-14	15-19	20-24	25-34	35-44	45-54	55-64	65 +	
A01.0	absolutně											
Břišní tyfus	-	-	-	-	1	2	6	-	-	-	-	9
A02												
Jiné inf. způs. salmonelami	1 183	6 759	3 255	1 519	1 228	1 063	2 446	1 879	1 929	1 683	2 158	25 102
A03												
Shigellosis	2	22	45	66	18	18	57	37	14	5	5	289
A04												
Jiné bakteriální střevní infekce	1 766	5 773	2 302	1 927	2 328	2 077	3 434	1 580	1 378	1 180	1 439	25 184
A05												
Jiné bakter. otr. přen.potravinami	-	2	1	1	-	4	18	6	3	7	6	48
A08												
Virové a jiné urč. střevní infekce	666	1 900	588	229	95	102	265	225	249	272	1 006	5 597
A09												
Průjem a gastroent.př.inf.pův.	138	325	342	369	306	189	307	151	185	212	699	3 223
A21												
Tularémie	1	-	3	4	3	3	11	18	22	10	12	87
A27												
Leptospiroza	-	-	-	-	3	1	6	2	2	2	2	18
A32												
Listerióza	11	-	-	-	-	4	9	3	6	20	25	78
A37.0												
Dávivý kašel - B.Pertussis	11	4	46	119	41	-	3	5	3	1	1	234

4.3 Vybrané infekční nemoci podle věkových skupin

Diagnóza	Věková skupina											Celkem
	0	1-4	5-9	10-14	15-19	20-24	25-34	35-44	45-54	55-64	65 +	
	absolutně											
A37.1 Dávivý kašel - B.Parapertussis	1	3	21	53	14	1	1	2	3	1	-	100
A38												
Spála	9	955	1 832	348	104	14	18	11	4	5	-	3 300
A39 Meningokokové infekce	16	13	5	2	15	6	9	6	2	-	3	77
A46												
Růže	3	3	6	7	13	29	116	243	615	931	1 595	3 561
A69.2 Lymeská nemoc	-	132	248	199	161	163	504	517	801	955	690	4 370
A84 Vir. encefalitida přen. klíšťaty	-	10	40	41	58	56	164	166	190	197	107	1 029
A87 Virová meningitida	1	14	67	85	57	44	117	49	32	31	21	518
B02												
Pásový opar	5	45	130	286	269	224	554	478	912	1 378	2 314	6 595
B05												
Spalničky	-	-	1	1	-	3	2	-	-	-	-	7
B06												
Zarděnky	-	2	1	-	2	1	1	1	-	-	-	8
B15 Akutní hepatitida A	3	22	18	12	11	13	22	13	12	3	3	132

4.3 Vybrané infekční nemoci podle věkových skupin

Diagnóza	Věková skupina											Celkem
	0	1-4	5-9	10-14	15-19	20-24	25-34	35-44	45-54	55-64	65 +	
	absolutně											
B16 Akutní hepatitida B	-	-	1	1	26	69	98	39	27	16	30	307
B17-B19 Jiná virová hepatitida	2	2	2	9	106	276	458	187	112	68	62	1 284
B27 Infekční mononukleóza	6	176	253	410	1 055	303	169	29	3	4	1	2 409
B35 Dermatofytóza	-	9	21	26	17	18	63	81	100	110	68	513
B58 Toxoplazmóza	2	15	23	27	34	32	102	54	26	9	4	328
B86 Svrab	25	149	229	228	237	194	372	295	402	360	638	3 129
B96.3 Haemophilus influenzae B	1	3	1	-	1	1	1	-	-	-	1	9
G00 Bakteriální meningitida NJ	6	7	7	3	7	5	14	17	17	31	31	145

4.3 Vybrané infekční nemoci podle věkových skupin

Diagnóza	Věková skupina											Cel- kem
	0	1-4	5-9	10-14	15-19	20-24	25-34	35-44	45-54	55-64	65 +	
	na 100 000 obyvatel											
A01.0												
Břišní tyfus	-	-	-	-	0,2	0,3	0,3	-	-	-	-	0,1
A02												
Jiné inf. způs. salmonelami	1 136,0	1 768,5	724,8	273,8	188,3	152,6	141,4	134,7	134,5	120,2	146,9	244,5
A03												
Shigellosis	1,9	5,8	10,0	11,9	2,8	2,6	3,3	2,7	1,0	0,4	0,3	2,8
A04												
Jiné bakteriální střevní infekce	1 695,9	1 510,5	512,6	347,3	357,0	298,2	198,5	113,3	96,1	84,3	98,0	245,3
A05												
Jiné bakter. otr. přen. potravinami	-	0,5	0,2	0,2	-	0,6	1,0	0,4	0,2	0,5	0,4	0,5
A08												
Virové a jiné urč. střevní infekce	639,6	497,1	130,9	41,3	14,6	14,6	15,3	16,1	17,4	19,4	68,5	54,5
A09												
Průjem a gastroent.př.inf.pův.	132,5	85,0	76,2	66,5	46,9	27,1	17,7	10,8	12,9	15,1	47,6	31,4
A21												
Tularémie	1,0	-	0,7	0,7	0,5	0,4	0,6	1,3	1,5	0,7	0,8	0,8
A27												
Leptospiróza	-	-	-	-	0,5	0,1	0,3	0,1	0,1	0,1	0,1	0,2
A32												
Listerióza	10,6	-	-	-	-	0,6	0,5	0,2	0,4	1,4	1,7	0,8
A37.0												
Dávivý kašel - B.Pertussis	10,6	1,0	10,2	21,4	6,3	-	0,2	0,4	0,2	0,1	0,1	2,3

4.3 Vybrané infekční nemoci podle věkových skupin

Diagnóza	Věková skupina											Celkem
	0	1-4	5-9	10-14	15-19	20-24	25-34	35-44	45-54	55-64	65 +	
	na 100 000 obyvatel											
A37.1 Dávivý kašel - B.Parapertussis	1,0	0,8	4,7	9,6	2,1	0,1	0,1	0,1	0,2	0,1	-	1,0
A38												
Spála	8,6	249,9	408,0	62,7	15,9	2,0	1,0	0,8	0,3	0,4	-	32,1
A39 Meningokokové infekce	15,4	3,4	1,1	0,4	2,3	0,9	0,5	0,4	0,1	-	0,2	0,8
A46												
Růže	2,9	0,8	1,3	1,3	2,0	4,2	6,7	17,4	42,9	66,5	108,6	34,7
A69.2 Lymeská nemoc	-	34,5	55,2	35,9	24,7	23,4	29,1	37,1	55,9	68,2	47,0	42,6
A84 Vir. encefalitida přen. klíšťaty	-	2,6	8,9	7,4	8,9	8,0	9,5	11,9	13,3	14,1	7,3	10,0
A87 Virová meningitida	1,0	3,7	14,9	15,3	8,7	6,3	6,8	3,5	2,2	2,2	1,4	5,0
B02												
Pásový opar	4,8	11,8	28,9	51,5	41,2	32,2	32,0	34,3	63,6	98,4	157,5	64,2
B05												
Spalničky	-	-	0,2	0,2	-	0,4	0,1	-	-	-	-	0,1
B06												
Zarděnky	-	0,5	0,2	-	0,3	0,1	0,1	0,1	-	-	-	0,1
B15 Akutní hepatitida A	2,9	5,8	4,0	2,2	1,7	1,9	1,3	0,9	0,8	0,2	0,2	1,3

4.3 Vybrané infekční nemoci podle věkových skupin

Diagnóza	Věková skupina											Celkem
	0	1-4	5-9	10-14	15-19	20-24	25-34	35-44	45-54	55-64	65 +	
	na 100 000 obyvatel											
B16 Akutní hepatitida B	-	-	0,2	0,2	4,0	9,9	5,7	2,8	1,9	1,1	2,0	3,0
B17-B19 Jiná virová hepatitida	1,9	0,5	0,4	1,6	16,3	39,6	26,5	13,4	7,8	4,9	4,2	12,5
B27 Infekční mononukleóza	5,8	46,1	56,3	73,9	161,8	43,5	9,8	2,1	0,2	0,3	0,1	23,5
B35 Dermatofytóza	-	2,4	4,7	4,7	2,6	2,6	3,6	5,8	7,0	7,9	4,6	5,0
B58 Toxoplazmóza	1,9	3,9	5,1	4,9	5,2	4,6	5,9	3,9	1,8	0,6	0,3	3,2
B86 Svrab	24,0	39,0	51,0	41,1	36,3	27,8	21,5	21,1	28,0	25,7	43,4	30,5
B96.3 Haemophilus influenzae B	1,0	0,8	0,2	-	0,2	0,1	0,1	-	-	-	0,1	0,1
G00 Bakteriální meningitida NJ	5,8	1,8	1,6	0,5	1,1	0,7	0,8	1,2	1,2	2,2	2,1	1,4

4.4 Vybrané infekční nemoci podle okresů

Území, kraj, okres	A02 Jiné infekce způsobené salmonelami	A03 Shigellosis	A04 Jiné bakteriál. střevní infekce	A08 Virové a jiné určené střevní infekce	A09 Průjem a gastroenter. předp.inf.původu
	absolutně				
HI. m. Praha	2 174	14	2 250	716	601
Benešov	249	-	299	136	52
Beroun	293	-	79	76	3
Kladno	597	7	399	47	7
Kolín	207	1	274	67	-
Kutná Hora	147	-	139	4	-
Mělník	291	7	243	43	-
Mladá Boleslav	327	2	89	71	-
Nymburk	182	2	126	17	124
Praha-východ	221	-	252	57	-
Praha-západ	244	-	168	21	-
Příbram	315	1	169	56	30
Rakovník	127	-	65	124	188
Středočeský kraj	3 200	20	2 302	719	404
České Budějovice	512	4	375	308	-
Český Krumlov	143	3	95	19	40
Jindřichův Hradec	180	38	107	5	40
Písek	120	1	77	31	2
Prachatice	152	3	53	1	-
Strakonice	108	4	82	8	1
Tábor	248	-	245	23	126
Jihočeský kraj	1 463	53	1 034	395	209
Domažlice	189	-	56	15	-
Klatovy	307	2	106	48	-
Plzeň-město	591	2	527	192	-
Plzeň-jih	296	2	142	54	-
Plzeň-sever	392	88	151	64	-
Rokycany	129	2	43	17	-
Tachov	238	1	70	21	-
Plzeňský kraj	2 142	97	1 095	411	-

4.4 Vybrané infekční nemoci podle okresů

Území, kraj, okres	A02 Jiné infekce způsobené salmonelami	A03 Shigellosis	A04 Jiné bakteriál. střevní infekce	A08 Virové a jiné určené střevní infekce	A09 Průjem a gastroenter. předp.inf.původu
	absolutně				
Cheb	388	-	341	24	-
Karlovy Vary	403	4	265	20	-
Sokolov	185	-	184	87	-
Karlovarský kraj	976	4	790	131	-
Děčín	498	3	65	-	-
Chomutov	313	2	396	-	-
Litoměřice	295	2	193	-	-
Louny	303	2	226	-	3
Most	280	-	226	-	-
Teplice	290	2	188	32	-
Ústí nad Labem	323	3	165	-	167
Ústecký kraj	2 302	14	1 459	32	170
Česká Lípa	245	-	220	55	26
Jablonec nad Nisou	97	1	79	47	-
Liberec	370	15	209	107	95
Semily	217	-	128	56	-
Liberecký kraj	929	16	636	265	121
Hradec Králové	359	-	233	90	-
Jičín	160	-	283	21	-
Náchod	205	4	193	28	-
Rychnov nad Kněžnou	226	-	166	6	29
Trutnov	353	-	172	20	-
Královéhradecký kraj	1 303	4	1 047	165	29
Chrudim	191	1	163	38	-
Pardubice	383	3	290	84	-
Svitavy	213	-	123	20	-
Ústí nad Orlicí	317	-	79	12	2
Pardubický kraj	1 104	4	655	154	2

4.4 Vybrané infekční nemoci podle okresů

Území, kraj, okres	A02 Jiné infekce způsobené salmonelami	A03 Shigellosis	A04 Jiné bakteriál. střevní infekce	A08 Virové a jiné určené střevní infekce	A09 Průjem a gastroenter. předp.inf.původu
	absolutně				
Havlíčkův Brod	158	-	100	37	32
Jihlava	268	-	211	74	-
Pelhřimov	198	4	142	20	64
Třebíč	229	3	190	18	-
Žďár nad Sázavou	216	1	226	82	183
Vysočina	1 069	8	869	231	279
Blansko	196	-	315	21	15
Brno-město	1 130	2	1 570	80	604
Brno-venkov	558	1	491	41	215
Břeclav	441	-	369	16	-
Hodonín	666	-	435	146	3
Vyškov	268	-	211	21	77
Znojmo	394	2	343	20	14
Jihomoravský kraj	3 653	5	3 734	345	928
Jeseník	50	-	52	28	35
Olomouc	468	1	866	142	16
Prostějov	228	2	378	268	-
Přerov	392	1	557	50	-
Šumperk	130	2	164	93	71
Olomoucký kraj	1 268	6	2 017	581	122
Kroměříž	185	-	124	50	168
Uherské Hradiště	220	5	233	23	25
Vsetín	355	-	735	257	59
Zlín	473	-	564	265	13
Zlínský kraj	1 233	5	1 656	595	265

4.4 Vybrané infekční nemoci podle okresů

Území, kraj, okres	A02 Jiné infekce způsobené salmonelami	A03 Shigellosis	A04 Jiné bakteriál. střevní infekce	A08 Virové a jiné určené střevní infekce	A09 Průjem a gastroenter. předp.inf.původu
	absolutně				
Bruntál	129	-	173	31	-
Frýdek-Místek	355	10	852	129	-
Karviná	592	15	1 491	213	92
Nový Jičín	258	3	662	47	1
Opava	404	1	632	107	-
Ostrava-město	548	10	1 830	330	-
Moravskoslezský kraj	2 286	39	5 640	857	93
ČR celkem	25 102	289	25 184	5 597	3 223

4.4 Vybrané infekční nemoci podle okresů

Území, kraj, okres	A38 Spála	A69.2 Lymeská nemoc	A84 Virová encefalitida přen.klíšťaty	A87 Virová menin- gitida	B02 Pásový opar	B15 Akutní hepatitida A
	absolutně					
HI. m. Praha	231	145	103	62	255	13
Benešov	12	48	17	4	97	-
Beroun	19	43	3	4	13	1
Kladno	33	14	17	4	32	2
Kolín	8	11	3	5	71	14
Kutná Hora	4	21	7	2	30	-
Mělník	21	34	3	7	76	-
Mladá Boleslav	13	133	5	5	75	-
Nymburk	17	4	3	2	54	1
Praha-východ	72	23	12	9	66	-
Praha-západ	18	11	11	3	11	1
Příbram	87	463	31	23	107	-
Rakovník	8	4	1	-	30	-
Středočeský kraj	312	809	113	68	662	19
České Budějovice	46	23	31	17	132	-
Český Krumlov	24	11	29	3	57	-
Jindřichův Hradec	56	22	29	3	35	-
Písek	-	12	19	1	59	-
Prachatice	3	7	13	-	3	-
Strakonice	2	9	30	-	13	-
Tábor	62	31	20	3	108	1
Jihočeský kraj	193	115	171	27	407	1
Domažlice	14	17	7	-	25	-
Klatovy	35	16	15	1	83	-
Plzeň-město	21	68	44	1	124	3
Plzeň-jih	12	15	14	-	79	-
Plzeň-sever	40	13	8	-	66	-
Rokycany	21	5	4	-	19	-
Tachov	25	8	6	-	22	1
Plzeňský kraj	168	142	98	2	418	4

4.4 Vybrané infekční nemoci podle okresů

Území, kraj, okres	A38 Spála	A69.2 Lymeská nemoc	A84 Virová encefalitida přen.klíšťaty	A87 Virová menin- gitida	B02 Pásový opar	B15 Akutní hepatitida A
	absolutně					
Cheb	16	26	5	-	16	-
Karlovy Vary	55	113	6	1	64	-
Sokolov	43	42	2	1	72	1
Karlovarský kraj	114	181	13	2	152	1
Děčín	45	80	26	10	31	-
Chomutov	69	32	3	9	11	-
Litoměřice	125	9	5	4	62	2
Louny	22	14	1	4	7	-
Most	74	22	4	11	88	-
Teplice	74	42	10	7	51	3
Ústí nad Labem	55	66	16	11	51	38
Ústecký kraj	464	265	65	56	301	43
Česká Lípa	48	86	17	17	109	3
Jablonec nad Nisou	47	26	-	2	20	-
Liberec	124	96	6	20	69	1
Semily	12	46	2	1	51	-
Liberecký kraj	231	254	25	40	249	4
Hradec Králové	32	22	6	2	77	-
Jičín	9	21	5	1	125	-
Náchod	38	96	4	4	110	4
Rychnov nad Kněžnou	1	16	-	-	16	9
Trutnov	39	61	3	-	158	1
Královéhradecký kraj	119	216	18	7	486	14
Chrudim	19	20	19	7	95	1
Pardubice	31	132	17	11	212	5
Svitavy	13	67	8	3	130	-
Ústí nad Orlicí	19	35	9	5	216	-
Pardubický kraj	82	254	53	26	653	6

4.4 Vybrané infekční nemoci podle okresů

Území, kraj, okres	A38 Spála	A69.2 Lymeská nemoc	A84 Virová encefalitida přen.klíšťaty	A87 Virová menin- gitida	B02 Pásový opar	B15 Akutní hepatitida A
	absolutně					
Havlíčkův Brod	42	102	27	11	124	-
Jihlava	51	88	25	3	130	-
Pelhřimov	26	36	5	1	82	-
Třebíč	41	59	38	1	92	-
Žďár nad Sázavou	8	139	27	6	127	-
Vysočina	168	424	122	22	555	-
Blansko	23	43	8	8	70	-
Brno-město	135	214	44	19	172	5
Brno-venkov	62	98	26	3	60	-
Břeclav	18	94	3	4	121	2
Hodonín	16	22	2	4	146	-
Vyškov	7	57	5	1	102	2
Znojmo	43	21	7	-	66	-
Jihomoravský kraj	304	549	95	39	737	9
Jeseník	29	11	6	2	61	-
Olomouc	37	81	20	3	157	4
Prostějov	11	15	6	5	70	-
Přerov	78	123	10	2	205	1
Šumperk	38	89	16	5	151	1
Olomoucký kraj	193	319	58	17	644	6
Kroměříž	7	28	2	1	170	1
Uherské Hradiště	46	39	4	10	149	1
Vsetín	90	61	2	2	171	1
Zlín	102	159	13	1	160	1
Zlínský kraj	245	287	21	14	650	4

4.4 Vybrané infekční nemoci podle okresů

Území, kraj, okres	A38 Spála	A69.2 Lymeská nemoc	A84 Virová encefalitida přen.klíšťaty	A87 Virová menin- gitida	B02 Pásový opar	B15 Akutní hepatitida A
	absolutně					
Bruntál	51	82	18	15	92	-
Frýdek-Místek	33	44	2	12	26	1
Karviná	75	55	4	27	68	-
Nový Jičín	87	50	6	11	126	-
Opava	108	50	19	37	35	-
Ostrava-město	122	129	25	34	79	7
Moravskoslezský kraj	476	410	74	136	426	8
ČR celkem	3 300	4 370	1 029	518	6 595	132

4.4 Vybrané infekční nemoci podle okresů

Území, kraj, okres	B16 Akutní hepatitida B	B17-B19 Jiná virová hepatitida	B27 Infekční mononukleóza	B86 Svrab	G00 Bakteriální meningitida nezař. jinam
	absolutně				
HI. m. Praha	73	391	220	206	10
Benešov	2	2	32	17	-
Beroun	1	11	3	21	1
Kladno	17	10	5	37	-
Kolín	7	19	7	16	-
Kutná Hora	5	5	2	10	-
Mělník	8	15	33	45	2
Mladá Boleslav	6	7	46	75	-
Nymburk	-	2	15	47	1
Praha-východ	7	4	19	12	2
Praha-západ	3	7	20	2	2
Příbram	2	6	15	6	4
Rakovník	2	7	5	5	-
Středočeský kraj	60	95	202	293	12
České Budějovice	4	38	15	36	2
Český Krumlov	-	93	7	23	1
Jindřichův Hradec	2	8	14	156	1
Písek	1	4	11	6	1
Prachatice	-	3	2	8	-
Strakonice	2	11	1	-	-
Tábor	2	5	16	18	1
Jihočeský kraj	11	162	66	247	6
Domažlice	-	-	4	9	-
Klatovy	-	1	21	55	-
Plzeň-město	4	5	27	92	-
Plzeň-jih	3	-	12	71	-
Plzeň-sever	1	2	8	18	-
Rokycany	-	-	3	-	-
Tachov	1	1	6	8	-
Plzeňský kraj	9	9	81	253	-

4.4 Vybrané infekční nemoci podle okresů

Území, kraj, okres	B16 Akutní hepatitida B	B17-B19 Jiná virová hepatitida	B27 Infekční mononukleóza	B86 Svrab	G00 Bakteriální meningitida nezař. jinem
	absolutně				
Cheb	2	7	16	9	1
Karlovy Vary	3	10	37	19	3
Sokolov	-	2	15	22	-
Karlovarský kraj	5	19	68	50	4
Děčín	3	8	24	45	-
Chomutov	5	28	9	52	5
Litoměřice	8	7	21	141	2
Louny	3	16	15	50	1
Most	12	21	14	10	3
Teplice	10	46	22	38	-
Ústí nad Labem	13	38	57	114	2
Ústecký kraj	54	164	162	450	13
Česká Lípa	1	11	32	89	2
Jablonec nad Nisou	1	5	29	18	3
Liberec	3	14	66	38	4
Semily	1	12	17	27	-
Liberecký kraj	6	42	144	172	9
Hradec Králové	14	6	4	8	2
Jičín	1	14	6	22	-
Náchod	-	7	55	25	2
Rychnov nad Kněžnou	2	1	2	18	4
Trutnov	2	4	22	25	2
Královéhradecký kraj	19	32	89	98	10
Chrudim	3	1	28	37	3
Pardubice	-	10	60	30	2
Svitavy	-	4	10	35	1
Ústí nad Orlicí	-	5	9	37	2
Pardubický kraj	3	20	107	139	8

4.4 Vybrané infekční nemoci podle okresů

Území, kraj, okres	B16 Akutní hepatitida B	B17-B19 Jiná virová hepatitida	B27 Infekční mononukleóza	B86 Svrab	G00 Bakteriální meningitida nezař. jnam
	absolutně				
Havlíčkův Brod	1	6	43	81	1
Jihlava	1	10	18	35	2
Pelhřimov	-	7	7	37	2
Třebíč	1	7	53	19	4
Žďár nad Sázavou	-	9	34	51	1
Vysočina	3	39	155	223	10
Blansko	1	3	27	10	-
Brno-město	8	79	143	136	7
Brno-venkov	1	12	54	35	3
Břeclav	1	5	47	27	2
Hodonín	1	14	41	54	-
Vyškov	1	8	26	15	1
Znojmo	3	2	64	4	4
Jihomoravský kraj	16	123	402	281	17
Jeseník	1	2	5	43	-
Olomouc	7	10	73	12	2
Prostějov	1	5	39	22	1
Přerov	5	5	33	57	2
Šumperk	-	-	21	48	3
Olomoucký kraj	14	22	171	182	8
Kroměříž	1	11	16	99	3
Uherské Hradiště	1	-	65	27	2
Vsetín	2	11	57	24	1
Zlín	-	23	66	40	4
Zlínský kraj	4	45	204	190	10

4.4 Vybrané infekční nemoci podle okresů

Území, kraj, okres	B16 Akutní hepatitida B	B17-B19 Jiná virová hepatitida	B27 Infekční mononukleóza	B86 Svrab	G00 Bakteriální meningitida nezař. jinam
	absolutně				
Bruntál	1	14	33	42	2
Frýdek-Místek	3	31	30	12	6
Karviná	3	13	43	137	2
Nový Jičín	3	6	34	44	4
Opava	3	12	90	50	6
Ostrava-město	17	45	108	60	8
Moravskoslezský kraj	30	121	338	345	28
ČR celkem	307	1 284	2 409	3 129	145

4.4 Vybrané infekční nemoci podle okresů

Území, kraj, okres	A02 Jiné infekce způsobené salmonelami	A03 Shigellosis	A04 Jiné bakteriál. střevní infekce	A08 Virové a jiné určené střevní infekce	A09 Průjem a gastroenter. předp.inf.původu
	na 100 000 obyvatel				
HI. m. Praha	183,7	1,2	190,1	60,5	50,8
Benešov	265,6	-	319,0	145,1	55,5
Beroun	371,4	-	100,1	96,3	3,8
Kladno	394,3	4,6	263,5	31,0	4,6
Kolín	212,3	1,0	281,0	68,7	-
Kutná Hora	198,8	-	188,0	5,4	-
Mělník	303,5	7,3	253,5	44,8	-
Mladá Boleslav	277,2	1,7	75,5	60,2	-
Nymburk	207,7	2,3	143,8	19,4	141,5
Praha-východ	202,7	-	231,1	52,3	-
Praha-západ	247,1	-	170,1	21,3	-
Příbram	293,8	0,9	157,6	52,2	28,0
Rakovník	232,9	-	119,2	227,4	344,8
Středočeský kraj	274,3	1,7	197,3	61,6	34,6
České Budějovice	282,4	2,2	206,8	169,9	-
Český Krumlov	234,7	4,9	155,9	31,2	65,7
Jindřichův Hradec	194,1	41,0	115,4	5,4	43,1
Písek	170,4	1,4	109,3	44,0	2,8
Prachatice	295,7	5,8	103,1	1,9	-
Strakonice	154,8	5,7	117,5	11,5	1,4
Tábor	242,6	-	239,7	22,5	123,3
Jihočeský kraj	232,7	8,4	164,4	62,8	33,2
Domažlice	319,3	-	94,6	25,3	-
Klatovy	349,4	2,3	120,6	54,6	-
Plzeň-město	362,5	1,2	323,3	117,8	-
Plzeň-jih	425,8	2,9	204,2	77,7	-
Plzeň-sever	519,4	116,6	200,1	84,8	-
Rokycany	280,4	4,3	93,5	37,0	-
Tachov	459,3	1,9	135,1	40,5	-
Plzeňský kraj	387,4	17,5	198,0	74,3	-

4.4 Vybrané infekční nemoci podle okresů

Území, kraj, okres	A02 Jiné infekce způsobené salmonelami	A03 Shigellosis	A04 Jiné bakteriál. střevní infekce	A08 Virové a jiné určené střevní infekce	A09 Průjem a gastroenter. předp.inf.původu
	na 100 000 obyvatel				
Cheb	428,8	-	376,8	26,5	-
Karlovy Vary	333,6	3,3	219,4	16,6	-
Sokolov	198,3	-	197,2	93,3	-
Karlovarský kraj	320,4	1,3	259,4	43,0	-
Děčín	371,2	2,2	48,4	-	-
Chomutov	249,9	1,6	316,2	-	-
Litoměřice	258,6	1,8	169,2	-	-
Louny	352,2	2,3	262,7	-	3,5
Most	239,7	-	193,5	-	-
Teplice	227,0	1,6	147,2	25,1	-
Ústí nad Labem	271,2	2,5	138,5	-	140,2
Ústecký kraj	279,6	1,7	177,2	3,9	20,7
Česká Lípa	230,4	-	206,9	51,7	24,5
Jablonec nad Nisou	109,5	1,1	89,2	53,1	-
Liberec	230,7	9,4	130,3	66,7	59,2
Semily	291,0	-	171,7	75,1	-
Liberecký kraj	216,1	3,7	148,0	61,7	28,2
Hradec Králové	224,8	-	145,9	56,4	-
Jičín	205,9	-	364,2	27,0	-
Náchod	182,6	3,6	171,9	24,9	-
Rychnov nad Kněžnou	284,9	-	209,2	7,6	36,6
Trutnov	293,8	-	143,2	16,6	-
Královéhradecký kraj	237,3	0,7	190,7	30,0	5,3
Chrudim	182,4	1,0	155,7	36,3	-
Pardubice	236,9	1,9	179,4	52,0	-
Svitavy	209,4	-	120,9	19,7	-
Ústí nad Orlicí	228,5	-	56,9	8,6	1,4
Pardubický kraj	217,8	0,8	129,2	30,4	0,4

4.4 Vybrané infekční nemoci podle okresů

Území, kraj, okres	A02 Jiné infekce způsobené salmonelami	A03 Shigellosis	A04 Jiné bakteriál. střevní infekce	A08 Virové a jiné určené střevní infekce	A09 Průjem a gastroenter. předp.inf.původu
	na 100 000 obyvatel				
Havlíčkův Brod	166,2	-	105,2	38,9	33,7
Jihlava	246,2	-	193,8	68,0	-
Pelhřimov	273,2	5,5	195,9	27,6	88,3
Třebíč	196,8	2,6	163,3	15,5	-
Žďár nad Sázavou	182,5	0,8	190,9	69,3	154,6
Vysočina	209,2	1,6	170,0	45,2	54,6
Blansko	180,7	-	290,5	19,4	13,8
Brno-město	308,4	0,5	428,5	21,8	164,9
Brno-venkov	320,0	0,6	281,6	23,5	123,3
Břeclav	358,2	-	299,8	13,0	-
Hodonín	423,8	-	276,8	92,9	1,9
Vyškov	307,2	-	241,8	24,1	88,3
Znojmo	344,7	1,7	300,1	17,5	12,2
Jihomoravský kraj	323,0	0,4	330,2	30,5	82,1
Jeseník	119,5	-	124,2	66,9	83,6
Olomouc	204,7	0,4	378,7	62,1	7,0
Prostějov	208,2	1,8	345,1	244,7	-
Přerov	291,5	0,7	414,2	37,2	-
Šumperk	104,1	1,6	131,3	74,5	56,8
Olomoucký kraj	198,3	0,9	315,4	90,9	19,1
Kroměříž	171,5	-	115,0	46,4	155,8
Uherské Hradiště	153,1	3,5	162,1	16,0	17,4
Vsetín	243,5	-	504,2	176,3	40,5
Zlín	245,7	-	293,0	137,7	6,8
Zlínský kraj	209,0	0,8	280,7	100,9	44,9

4.4 Vybrané infekční nemoci podle okresů

Území, kraj, okres	A02 Jiné infekce způsobené salmonelami	A03 Shigellosis	A04 Jiné bakteriál. střevní infekce	A08 Virové a jiné určené střevní infekce	A09 Průjem a gastroenter. předp.inf.původu
	na 100 000 obyvatel				
Bruntál	130,6	-	175,1	31,4	-
Frydek-Místek	156,0	4,4	374,4	56,7	-
Karviná	215,7	5,5	543,3	77,6	33,5
Nový Jičín	162,0	1,9	415,6	29,5	0,6
Opava	224,0	0,6	350,5	59,3	-
Ostrava-město	177,1	3,2	591,3	106,6	-
Moravskoslezský kraj	182,9	3,1	451,2	68,6	7,4
ČR celkem	244,5	2,8	245,3	54,5	31,4

4.4 Vybrané infekční nemoci podle okresů

Území, kraj, okres	A38 Spála	A69.2 Lymeská nemoc	A84 Virová encefalitida přen.klíšťaty	A87 Virová menin- gitida	B02 Pásový opar	B15 Akutní hepatitida A
	na 100 000 obyvatel					
Hl. m. Praha	19,5	12,3	8,7	5,2	21,5	1,1
Benešov	12,8	51,2	18,1	4,3	103,5	-
Beroun	24,1	54,5	3,8	5,1	16,5	1,3
Kladno	21,8	9,2	11,2	2,6	21,1	1,3
Kolín	8,2	11,3	3,1	5,1	72,8	14,4
Kutná Hora	5,4	28,4	9,5	2,7	40,6	-
Mělník	21,9	35,5	3,1	7,3	79,3	-
Mladá Boleslav	11,0	112,8	4,2	4,2	63,6	-
Nymburk	19,4	4,6	3,4	2,3	61,6	1,1
Praha-východ	66,0	21,1	11,0	8,3	60,5	-
Praha-západ	18,2	11,1	11,1	3,0	11,1	1,0
Příbram	81,1	431,8	28,9	21,4	99,8	-
Rakovník	14,7	7,3	1,8	-	55,0	-
Středočeský kraj	26,7	69,4	9,7	5,8	56,7	1,6
České Budějovice	25,4	12,7	17,1	9,4	72,8	-
Český Krumlov	39,4	18,1	47,6	4,9	93,6	-
Jindřichův Hradec	60,4	23,7	31,3	3,2	37,7	-
Písek	-	17,0	27,0	1,4	83,8	-
Prachatice	5,8	13,6	25,3	-	5,8	-
Strakonice	2,9	12,9	43,0	-	18,6	-
Tábor	60,7	30,3	19,6	2,9	105,7	1,0
Jihočeský kraj	30,7	18,3	27,2	4,3	64,7	0,2
Domažlice	23,7	28,7	11,8	-	42,2	-
Klatovy	39,8	18,2	17,1	1,1	94,5	-
Plzeň-město	12,9	41,7	27,0	0,6	76,1	1,8
Plzeň-jih	17,3	21,6	20,1	-	113,6	-
Plzeň-sever	53,0	17,2	10,6	-	87,4	-
Rokycany	45,6	10,9	8,7	-	41,3	-
Tachov	48,2	15,4	11,6	-	42,5	1,9
Plzeňský kraj	30,4	25,7	17,7	0,4	75,6	0,7

4.4 Vybrané infekční nemoci podle okresů

Území, kraj, okres	A38 Spála	A69.2 Lymeská nemoc	A84 Virová encefalitida přen.klíšťaty	A87 Virová menin- gitida	B02 Pásový opar	B15 Akutní hepatitida A
	na 100 000 obyvatel					
Cheb	17,7	28,7	5,5	-	17,7	-
Karlovy Vary	45,5	93,6	5,0	0,8	53,0	-
Sokolov	46,1	45,0	2,1	1,1	77,2	1,1
Karlovarský kraj	37,4	59,4	4,3	0,7	49,9	0,3
Děčín	33,5	59,6	19,4	7,5	23,1	-
Chomutov	55,1	25,5	2,4	7,2	8,8	-
Litoměřice	109,6	7,9	4,4	3,5	54,3	1,8
Louny	25,6	16,3	1,2	4,6	8,1	-
Most	63,3	18,8	3,4	9,4	75,3	-
Teplice	57,9	32,9	7,8	5,5	39,9	2,3
Ústí nad Labem	46,2	55,4	13,4	9,2	42,8	31,9
Ústecký kraj	56,4	32,2	7,9	6,8	36,6	5,2
Česká Lípa	45,1	80,9	16,0	16,0	102,5	2,8
Jablonec nad Nisou	53,1	29,4	-	2,3	22,6	-
Liberec	77,3	59,9	3,7	12,5	43,0	0,6
Semily	16,1	61,7	2,7	1,3	68,4	-
Liberecký kraj	53,7	59,1	5,8	9,3	57,9	0,9
Hradec Králové	20,0	13,8	3,8	1,3	48,2	-
Jičín	11,6	27,0	6,4	1,3	160,9	-
Náchod	33,8	85,5	3,6	3,6	98,0	3,6
Rychnov nad Kněžnou	1,3	20,2	-	-	20,2	11,3
Trutnov	32,5	50,8	2,5	-	131,5	0,8
Královéhradecký kraj	21,7	39,3	3,3	1,3	88,5	2,5
Chrudim	18,1	19,1	18,1	6,7	90,7	1,0
Pardubice	19,2	81,7	10,5	6,8	131,2	3,1
Svitavy	12,8	65,9	7,9	2,9	127,8	-
Ústí nad Orlicí	13,7	25,2	6,5	3,6	155,7	-
Pardubický kraj	16,2	50,1	10,5	5,1	128,8	1,2

4.4 Vybrané infekční nemoci podle okresů

Území, kraj, okres	A38 Spála	A69.2 Lymeská nemoc	A84 Virová encefalitida přen.klíšťaty	A87 Virová menin- gitida	B02 Pásový opar	B15 Akutní hepatitida A
	na 100 000 obyvatel					
Havlíčkův Brod	44,2	107,3	28,4	11,6	130,5	-
Jihlava	46,8	80,8	23,0	2,8	119,4	-
Pelhřimov	35,9	49,7	6,9	1,4	113,1	-
Třebíč	35,2	50,7	32,7	0,9	79,1	-
Žďár nad Sázavou	6,8	117,4	22,8	5,1	107,3	-
Vysočina	32,9	83,0	23,9	4,3	108,6	-
Blansko	21,2	39,6	7,4	7,4	64,5	-
Brno-město	36,8	58,4	12,0	5,2	46,9	1,4
Brno-venkov	35,6	56,2	14,9	1,7	34,4	-
Břeclav	14,6	76,4	2,4	3,2	98,3	1,6
Hodonín	10,2	14,0	1,3	2,5	92,9	-
Vyškov	8,0	65,3	5,7	1,1	116,9	2,3
Znojmo	37,6	18,4	6,1	-	57,7	-
Jihomoravský kraj	26,9	48,5	8,4	3,4	65,2	0,8
Jeseník	69,3	26,3	14,3	4,8	145,8	-
Olomouc	16,2	35,4	8,7	1,3	68,7	1,7
Prostějov	10,0	13,7	5,5	4,6	63,9	-
Přerov	58,0	91,5	7,4	1,5	152,4	0,7
Šumperk	30,4	71,3	12,8	4,0	120,9	0,8
Olomoucký kraj	30,2	49,9	9,1	2,7	100,7	0,9
Kroměříž	6,5	26,0	1,9	0,9	157,6	0,9
Uherské Hradiště	32,0	27,1	2,8	7,0	103,7	0,7
Vsetín	61,7	41,8	1,4	1,4	117,3	0,7
Zlín	53,0	82,6	6,8	0,5	83,1	0,5
Zlínský kraj	41,5	48,7	3,6	2,4	110,2	0,7

4.4 Vybrané infekční nemoci podle okresů

Území, kraj, okres	A38 Spála	A69.2 Lymeská nemoc	A84 Virová encefalitida přen.klíšťaty	A87 Virová menin- gitida	B02 Pásový opar	B15 Akutní hepatitida A
	na 100 000 obyvatel					
Bruntál	51,6	83,0	18,2	15,2	93,1	-
Frýdek-Místek	14,5	19,3	0,9	5,3	11,4	0,4
Karviná	27,3	20,0	1,5	9,8	24,8	-
Nový Jičín	54,6	31,4	3,8	6,9	79,1	-
Opava	59,9	27,7	10,5	20,5	19,4	-
Ostrava-město	39,4	41,7	8,1	11,0	25,5	2,3
Moravskoslezský kraj	38,1	32,8	5,9	10,9	34,1	0,6
ČR celkem	32,1	42,6	10,0	5,0	64,2	1,3

4.4 Vybrané infekční nemoci podle okresů

Území, kraj, okres	B16 Akutní hepatitida B	B17-B19 Jiná virová hepatitida	B27 Infekční mononukleóza	B86 Svrab	G00 Bakteriální meningitida nezař. jinem
	na 100 000 obyvatel				
HI. m. Praha	6,2	33,0	18,6	17,4	0,8
Benešov	2,1	2,1	34,1	18,1	-
Beroun	1,3	13,9	3,8	26,6	1,3
Kladno	11,2	6,6	3,3	24,4	-
Kolín	7,2	19,5	7,2	16,4	-
Kutná Hora	6,8	6,8	2,7	13,5	-
Mělník	8,3	15,6	34,4	46,9	2,1
Mladá Boleslav	5,1	5,9	39,0	63,6	-
Nymburk	-	2,3	17,1	53,6	1,1
Praha-východ	6,4	3,7	17,4	11,0	1,8
Praha-západ	3,0	7,1	20,3	2,0	2,0
Příbram	1,9	5,6	14,0	5,6	3,7
Rakovník	3,7	12,8	9,2	9,2	-
Středočeský kraj	5,1	8,1	17,3	25,1	1,0
České Budějovice	2,2	21,0	8,3	19,9	1,1
Český Krumlov	-	152,7	11,5	37,8	1,6
Jindřichův Hradec	2,2	8,6	15,1	168,2	1,1
Písek	1,4	5,7	15,6	8,5	1,4
Prachatice	-	5,8	3,9	15,6	-
Strakonice	2,9	15,8	1,4	-	-
Tábor	2,0	4,9	15,7	17,6	1,0
Jihočeský kraj	1,7	25,8	10,5	39,3	1,0
Domažlice	-	-	6,8	15,2	-
Klatovy	-	1,1	23,9	62,6	-
Plzeň-město	2,5	3,1	16,6	56,4	-
Plzeň-jih	4,3	-	17,3	102,1	-
Plzeň-sever	1,3	2,6	10,6	23,8	-
Rokycany	-	-	6,5	-	-
Tachov	1,9	1,9	11,6	15,4	-
Plzeňský kraj	1,6	1,6	14,7	45,8	-

4.4 Vybrané infekční nemoci podle okresů

Území, kraj, okres	B16 Akutní hepatitida B	B17-B19 Jiná virová hepatitida	B27 Infekční mononukleóza	B86 Svrab	G00 Bakteriální meningitida nezař. j. jinam
	na 100 000 obyvatel				
Cheb	2,2	7,7	17,7	9,9	1,1
Karlovy Vary	2,5	8,3	30,6	15,7	2,5
Sokolov	-	2,1	16,1	23,6	-
Karlovarský kraj	1,6	6,2	22,3	16,4	1,3
Děčín	2,2	6,0	17,9	33,5	-
Chomutov	4,0	22,4	7,2	41,5	4,0
Litoměřice	7,0	6,1	18,4	123,6	1,8
Louny	3,5	18,6	17,4	58,1	1,2
Most	10,3	18,0	12,0	8,6	2,6
Teplice	7,8	36,0	17,2	29,7	-
Ústí nad Labem	10,9	31,9	47,9	95,7	1,7
Ústecký kraj	6,6	19,9	19,7	54,7	1,6
Česká Lípa	0,9	10,3	30,1	83,7	1,9
Jablonec nad Nisou	1,1	5,6	32,7	20,3	3,4
Liberec	1,9	8,7	41,2	23,7	2,5
Semily	1,3	16,1	22,8	36,2	-
Liberecký kraj	1,4	9,8	33,5	40,0	2,1
Hradec Králové	8,8	3,8	2,5	5,0	1,3
Jičín	1,3	18,0	7,7	28,3	-
Náchod	-	6,2	49,0	22,3	1,8
Rychnov nad Kněžnou	2,5	1,3	2,5	22,7	5,0
Trutnov	1,7	3,3	18,3	20,8	1,7
Královéhradecký kraj	3,5	5,8	16,2	17,8	1,8
Chrudim	2,9	1,0	26,7	35,3	2,9
Pardubice	-	6,2	37,1	18,6	1,2
Svitavy	-	3,9	9,8	34,4	1,0
Ústí nad Orlicí	-	3,6	6,5	26,7	1,4
Pardubický kraj	0,6	3,9	21,1	27,4	1,6

4.4 Vybrané infekční nemoci podle okresů

Území, kraj, okres	B16 Akutní hepatitida B	B17-B19 Jiná virová hepatitida	B27 Infekční mononukleóza	B86 Svrab	G00 Bakteriální meningitida nezař. jinem
	na 100 000 obyvatel				
Havlíčkův Brod	1,1	6,3	45,2	85,2	1,1
Jihlava	0,9	9,2	16,5	32,1	1,8
Pelhřimov	-	9,7	9,7	51,1	2,8
Třebíč	0,9	6,0	45,6	16,3	3,4
Žďár nad Sázavou	-	7,6	28,7	43,1	0,8
Vysočina	0,6	7,6	30,3	43,6	2,0
Blansko	0,9	2,8	24,9	9,2	-
Brno-město	2,2	21,6	39,0	37,1	1,9
Brno-venkov	0,6	6,9	31,0	20,1	1,7
Břeclav	0,8	4,1	38,2	21,9	1,6
Hodonín	0,6	8,9	26,1	34,4	-
Vyškov	1,1	9,2	29,8	17,2	1,1
Znojmo	2,6	1,7	56,0	3,5	3,5
Jihomoravský kraj	1,4	10,9	35,5	24,8	1,5
Jeseník	2,4	4,8	11,9	102,7	-
Olomouc	3,1	4,4	31,9	5,2	0,9
Prostějov	0,9	4,6	35,6	20,1	0,9
Přerov	3,7	3,7	24,5	42,4	1,5
Šumperk	-	-	16,8	38,4	2,4
Olomoucký kraj	2,2	3,4	26,7	28,5	1,3
Kroměříž	0,9	10,2	14,8	91,8	2,8
Uherské Hradiště	0,7	-	45,2	18,8	1,4
Vsetín	1,4	7,5	39,1	16,5	0,7
Zlín	-	11,9	34,3	20,8	2,1
Zlínský kraj	0,7	7,6	34,6	32,2	1,7

4.4 Vybrané infekční nemoci podle okresů

Území, kraj, okres	B16 Akutní hepatitida B	B17-B19 Jiná virová hepatitida	B27 Infekční mononukleóza	B86 Svrab	G00 Bakteriální meningitida nezař. jinam
	na 100 000 obyvatel				
Bruntál	1,0	14,2	33,4	42,5	2,0
Frydek-Místek	1,3	13,6	13,2	5,3	2,6
Karviná	1,1	4,7	15,7	49,9	0,7
Nový Jičín	1,9	3,8	21,3	27,6	2,5
Opava	1,7	6,7	49,9	27,7	3,3
Ostrava-město	5,5	14,5	34,9	19,4	2,6
Moravskoslezský kraj	2,4	9,7	27,0	27,6	2,2
ČR celkem	3,0	12,5	23,5	30,5	1,4

**4.5 Počet hlášených infekčních nemocí podle pohlaví a věkových skupin
- dg. B01, B08, B26 a B80**

Věková skupina	B01 Plané neštovice			B08 Jiné virové infekce postihující kůži a sliznice		
	muži	ženy	celkem	muži	ženy	celkem
	absolutně					
0	512	464	976	162	134	296
1-4	6 925	6 745	13 670	108	79	187
5-9	8 244	7 801	16 045	94	108	202
10-14	1 696	1 640	3 336	37	25	62
15-19	275	220	495	4	3	7
20-24	45	57	102	1	-	1
25-34	190	198	388	-	1	1
35-44	88	42	130	1	3	4
45-54	17	11	28	-	1	1
55-64	12	7	19	-	-	-
65 +	3	5	8	-	1	1
Celkem	18 007	17 190	35 197	407	355	762
	na 100 000 obyvatel					
0	956,0	917,4	937,3	302,5	264,9	284,2
1-4	3 526,1	3 630,2	3 576,7	55,0	42,5	48,9
5-9	3 572,6	3 573,4	3 573,0	40,7	49,5	45,0
10-14	595,5	607,4	601,3	13,0	9,3	11,2
15-19	82,4	69,1	75,9	1,2	0,9	1,1
20-24	12,6	16,8	14,6	0,3	-	0,1
25-34	21,5	23,4	22,4	-	0,1	0,1
35-44	12,4	6,1	9,3	0,1	0,4	0,3
45-54	2,4	1,5	2,0	-	0,1	0,1
55-64	1,8	1,0	1,4	-	-	-
65 +	0,5	0,6	0,5	-	0,1	0,1
Celkem	359,2	327,2	342,8	8,1	6,8	7,4

**4.5 Počet hlášených infekčních nemocí podle pohlaví a věkových skupin
- dg. B01, B08, B26 a B80**

Věková skupina	B26 Epidemický zánět průšnic			B80 Onemocnění dětským roupem		
	muži	ženy	celkem	muži	ženy	celkem
	absolutně					
0	-	2	2	-	-	-
1-4	52	27	79	29	42	71
5-9	207	171	378	95	100	195
10-14	773	604	1 377	69	116	185
15-19	1 141	806	1 947	23	33	56
20-24	727	302	1 029	3	7	10
25-34	148	71	219	11	5	16
35-44	48	35	83	7	7	14
45-54	23	22	45	2	4	6
55-64	3	5	8	2	5	7
65 +	1	4	5	4	2	6
Celkem	3 123	2 049	5 172	245	321	566
	na 100 000 obyvatel					
0	-	4,0	1,9	-	-	-
1-4	26,5	14,5	20,7	14,8	22,6	18,6
5-9	89,7	78,3	84,2	41,2	45,8	43,4
10-14	271,4	223,7	248,2	24,2	43,0	33,3
15-19	342,0	253,0	298,5	6,9	10,4	8,6
20-24	203,6	88,9	147,7	0,8	2,1	1,4
25-34	16,7	8,4	12,7	1,2	0,6	0,9
35-44	6,7	5,1	6,0	1,0	1,0	1,0
45-54	3,2	3,1	3,1	0,3	0,6	0,4
55-64	0,4	0,7	0,6	0,3	0,7	0,5
65 +	0,2	0,4	0,3	0,7	0,2	0,4
Celkem	62,3	39,0	50,4	4,9	6,1	5,5

**4.6 Počet hlášených infekčních nemocí v krajích
- dg. B01, B08, B26 a B80**

Území, kraj	B01 Plané neštovice			B08 Jiné virové infekce postihující kůži a sliznice		
	muži	ženy	celkem	muži	ženy	celkem
	absolutně					
Hl. m. Praha	775	703	1 478	5	18	23
Středočeský	1 623	1 590	3 213	32	26	58
Jihočeský	1 239	1 197	2 436	73	63	136
Plzeňský	1 424	1 399	2 823	6	8	14
Karlovarský	714	654	1 368	1	-	1
Ústecký	2 313	2 199	4 512	9	6	15
Liberecký	678	685	1 363	61	47	108
Královéhradecký	1 070	1 052	2 122	54	42	96
Pardubický	958	979	1 937	-	4	4
Vysočina	1 130	1 093	2 223	38	38	76
Jihomoravský	1 636	1 564	3 200	34	24	58
Olomoucký	1 031	942	1 973	19	13	32
Zlínský	1 214	1 098	2 312	50	32	82
Moravskoslezský	2 202	2 035	4 237	25	34	59
ČR celkem	18 007	17 190	35 197	407	355	762
	na 100 000 obyvatel					
Hl. m. Praha	136,5	114,2	124,9	0,9	2,9	1,9
Středočeský	283,4	267,7	275,4	5,6	4,4	5,0
Jihočeský	400,5	374,7	387,4	23,6	19,7	21,6
Plzeňský	524,8	496,8	510,6	2,2	2,8	2,5
Karlovarský	478,5	421,0	449,2	0,7	-	0,3
Ústecký	572,5	524,6	548,1	2,2	1,4	1,8
Liberecký	323,5	311,0	317,1	29,1	21,3	25,1
Královéhradecký	399,1	374,4	386,4	20,1	14,9	17,5
Pardubický	385,3	379,2	382,2	-	1,5	0,8
Vysočina	446,6	423,5	434,9	15,0	14,7	14,9
Jihomoravský	297,9	268,8	282,9	6,2	4,1	5,1
Olomoucký	331,1	287,2	308,6	6,1	4,0	5,0
Zlínský	422,4	363,0	392,0	17,4	10,6	13,9
Moravskoslezský	360,3	318,6	339,0	4,1	5,3	4,7
ČR celkem	359,2	327,2	342,8	8,1	6,8	7,4

**4.6 Počet hlášených infekčních nemocí v krajích
- dg. B01, B08, B26 a B80**

Území, kraj	B26 Epidemický zánět průdušnic			B80 Onemocnění dětským roupem		
	muži	ženy	celkem	muži	ženy	celkem
	absolutně					
Hl. m. Praha	26	21	47	8	14	22
Středočeský	72	57	129	21	17	38
Jihočeský	46	26	72	5	3	8
Plzeňský	4	3	7	5	7	12
Karlovarský	19	15	34	-	-	-
Ústecký	2	3	5	20	27	47
Liberecký	16	8	24	11	15	26
Královéhradecký	19	17	36	23	34	57
Pardubický	155	87	242	21	14	35
Vysočina	196	106	302	24	31	55
Jihomoravský	956	604	1 560	15	30	45
Olomoucký	219	137	356	38	32	70
Zlínský	654	478	1 132	8	29	37
Moravskoslezský	739	487	1 226	46	68	114
ČR celkem	3 123	2 049	5 172	245	321	566
	na 100 000 obyvatel					
Hl. m. Praha	4,6	3,4	4,0	1,4	2,3	1,9
Středočeský	12,6	9,6	11,1	3,7	2,9	3,3
Jihočeský	14,9	8,1	11,4	1,6	0,9	1,3
Plzeňský	1,5	1,1	1,3	1,8	2,5	2,2
Karlovarský	12,7	9,7	11,2	-	-	-
Ústecký	0,5	0,7	0,6	5,0	6,4	5,7
Liberecký	7,6	3,6	5,6	5,2	6,8	6,0
Královéhradecký	7,1	6,0	6,6	8,6	12,1	10,4
Pardubický	62,3	33,7	47,7	8,4	5,4	6,9
Vysočina	77,5	41,1	59,1	9,5	12,0	10,8
Jihomoravský	174,1	103,8	137,9	2,7	5,2	4,0
Olomoucký	70,3	41,8	55,7	12,2	9,8	10,9
Zlínský	227,6	158,0	191,9	2,8	9,6	6,3
Moravskoslezský	120,9	76,2	98,1	7,5	10,6	9,1
ČR celkem	62,3	39,0	50,4	4,9	6,1	5,5

5. Seznam termínů užitých v publikaci a anglických ekvivalentů

List of terms used in publication and English equivalents

absolutně	<i>number</i>
celkem	<i>total</i>
děti	<i>children</i>
diagnóza	<i>diagnosis</i>
kraj	<i>region</i>
muži	<i>males</i>
na 100 000 obyvatel	<i>per 100 000 inhabitants</i>
okres	<i>district</i>
počet	<i>number</i>
pohlaví	<i>sex</i>
případ	<i>case</i>
rok	<i>year</i>
v roce	<i>in year</i>
ve věku	<i>at age</i>
věková skupina	<i>age group</i>
z toho	<i>of which</i>
ženy	<i>females</i>
diagnózy:	<i>diagnoses:</i>
A01.0 Břišní tyfus	<i>Typhoid fever</i>
A02 Jiné infekce způsobené salmonelami	<i>Other salmonella infections</i>
A03 Shigellosis	<i>Shigellosis</i>
A04 Jiné bakteriální střevní infekce	<i>Other bacterial intestinal infections</i>
A05 Jiné bakteriální otravy přenesené potravinami	<i>Other bacterial foodborne intoxications</i>
A08 Virové a jiné specifikované střevní infekce	<i>Viral and other specified intestinal infections</i>
A09 Průjem a gastroenteritida předpokládaného infekčního původu	<i>Diarrhoea and gastroenteritis of presumed infectious origin</i>
A21 Tularémie	<i>Tularaemia</i>
A27 Leptospiróza	<i>Leptospirosis</i>
A32 Listerióza	<i>Listeriosis</i>
A35 Tetanus jiný	<i>Other tetanus</i>
A36 Záškrt	<i>Diphtheria</i>
A37.0 Dávivý kašel - B. pertussis	<i>Whooping cough due to B. pertussis</i>
A37.1 Dávivý kašel - B. parapertussis	<i>Whooping cough due to B. parapertussis</i>
A38 Spála	<i>Scarlet fever</i>
A39 Meningokokové infekce	<i>Meningococcal infection</i>

5. Seznam termínů užitých v publikaci a anglických ekvivalentů

List of terms used in publication and English equivalents

A46	Růže	<i>Erysipelas</i>
A69.2	Lymeská nemoc	<i>Lyme disease</i>
A80	Akutní dětská obrna	<i>Acute poliomyelitis</i>
A84	Virová encefalitida přenášená klíšťaty	<i>Tick-borne viral encephalitis</i>
A87	Virová meningitida	<i>Viral meningitis</i>
B01	Plané neštovice	<i>Varicella (chickenpox)</i>
B02	Pásový opar	<i>Zoster (herpes zoster)</i>
B05	Spalničky	<i>Measles</i>
B06	Zarděnky	<i>Rubella (German measles)</i>
B08	Jiné virové infekce charakterizované postižením kůže a sliznic	<i>Other viral infections characterized by skin and mucous membrane lesions</i>
B15	Akutní hepatitida A	<i>Acute hepatitis A</i>
B16	Akutní hepatitida B	<i>Acute hepatitis B</i>
B17-B19	Jiná virová hepatitida	<i>Other viral hepatitis</i>
B26	Epidemický zánět průšnic	<i>Mumps</i>
B27	Infekční mononukleóza	<i>Infectious mononucleosis</i>
B35	Dermatofytóza	<i>Dermatophytosis</i>
B58	Toxoplazmóza	<i>Toxoplasmosis</i>
B80	Onemocnění dětským roupem	<i>Enterobiasis</i>
B86	Svrab	<i>Scabies</i>
B96.3	<i>Haemophilus influenzae</i> B	<i>Haemophilus influenzae B</i>
G00	Bakteriální meningitida nezařaditelná jinak (NJ)	<i>Bacterial meningitis NEC</i>

6. Seznam zkratk názvů krajů a okresů

List of abbreviations of regions

PHA	Hl. m. Praha	DC	Děčín
BN	Benešov	CV	Chomutov
BE	Beroun	LT	Litoměřice
KD	Kladno	LN	Louny
KO	Kolín	MO	Most
KH	Kutná Hora	TP	Teplice
ME	Mělník	UL	Ústí nad Labem
MB	Mladá Boleslav	UST	Ústecký kraj
NB	Nymburk	CL	Česká Lípa
PH	Praha-východ	JN	Jablonec nad Nisou
Pz	Praha-západ	LI	Liberec
PB	Příbram	SM	Semily
RA	Rakovník	LIB	Liberecký kraj
STC	Středočeský kraj	HK	Hradec Králové
CB	České Budějovice	JC	Jičín
CK	Český Krumlov	NA	Náchod
JH	Jindřichův Hradec	RK	Rychnov nad Kněžnou
PI	Písek	TU	Trutnov
PT	Prachatice	HRA	Královéhradecký kraj
ST	Strakonice	CR	Chrudim
TA	Tábor	PU	Pardubice
JHC	Jihočeský kraj	SY	Svitavy
DO	Domažlice	UO	Ústí nad Orlicí
KT	Klatovy	PAR	Pardubický kraj
PM	Plzeň-město	HB	Havlíčkův Brod
PJ	Plzeň-jih	JI	Jihlava
PS	Plzeň-sever	PE	Pelhřimov
RO	Rokycany	TR	Třebíč
TC	Tachov	ZR	Žďár nad Sázavou
PLZ	Plzeňský kraj	VYS	Vysočina
CH	Cheb	KM	Kroměříž
KV	Karlovy Vary	UH	Uherské Hradiště
SO	Sokolov	VS	Vsetín
KAR	Karlovarský kraj	ZL	Zlín
		ZLI	Zlínský kraj

6. Seznam zkratk názvů krajů a okresů

List of abbreviations of regions

BK	Blansko	BR	Bruntál
BM	Brno-město	FM	Frydek-Místek
BO	Brno-venkov	KI	Karviná
BV	Břeclav	NJ	Nový Jičín
HO	Hodonín	OP	Opava
VY	Vyškov	OT	Ostrava-město
ZN	Znojmo	MSK	Moravskoslezský kraj
JHM	Jihomoravský kraj		
JE	Jeseník		
OL	Olomouc		
PV	Prostějov		
PR	Přerov		
SU	Šumperk		
OLO	Olomoucký kraj		

Značky v tabulkách

Ležatá čárka (-) v tabulce na místě čísla značí, že se jev nevyskytoval.

Nula (0; 0,0; 0,00) znamená, že se jev vyskytl, ale hodnota vypočteného ukazatele je menší než polovina jednotky použité v tabulce.

Tečka (.) na místě čísla značí, že údaj není k dispozici nebo je nespolehlivý.

Ležatý křížek (x) značí, že zápis není možný z logických důvodů.

Symbols in the tables

The symbol of dash (-) in place of a number indicates that the phenomenon did not occur.

The symbols of 0 or 0.0 or 0.00 indicates that the phenomenon occurred, but value of calculated indicator is less than half of unit used in table.

The symbol of dot (.) in place of a number shows that the number is not available or cannot be relied on.

The symbol of a skew cross (x) shows that the entry is not applicable for logical reasons.