

Infekční nemoci 2009

ZDRAVOTNICKÁ STATISTIKA
Vydává Ústav zdravotnických informací a statistiky ČR
Praha 2, Palackého nám. 4
www.uzis.cz

Infekční nemoci

Řada: Zdravotnická statistika

K dispozici jsou publikace s daty od roku 1965 pod názvem „Přenosné nemoci“.

Podkladem pro zpracování statistických údajů obsažených v publikaci jsou povinná „Hlášení infekční nemoci“ sbíraná místními Orgány ochrany veřejného zdraví (OOVZ) a předávaná Koordinačnímu středisku pro resortní zdravotnické informační systémy (KSRZIS). Údaje o infekčních nemocech jsou tříděny podle diagnóz, věkových skupin, pohlaví, území a měsíce onemocnění.

Infectious diseases

Series: Health Statistics

Publications are available with data since 1965.

The basis for statistical processing of data in this publication are mandatory „Reports on infectious disease“ collected by bodies of the Public Health Protection and provided to Coordination Centre for Health Information Systems (CCHIS). Data on infectious diseases are classified by diagnoses, age groups, sex, regions and month of beginning of disease.

© ÚZIS ČR 2010

© Translation ÚZIS ČR

ISSN 1210-8650

ISBN 978-80-7280-879-3

Obsah

Úvod	7
Infekční nemoci v České republice v roce 2009	8
Značky v tabulkách	14

Grafická část

1. Vývoj incidence - diagnózy A38, B02, B26, A69.2	15
2. Vývoj incidence - diagnózy A02, A04, A08, B01	15
3. Vývoj incidence - diagnózy A39, A84, A87, G00.....	16
4. Vývoj incidence - diagnózy A03, B15, B16, B17–B19.....	16
5. Struktura počtu případů infekčních nemocí dle měsíce onemocnění.....	17
6. Struktura a incidence infekčních nemocí dle věkových skupin	17
7. Struktura incidence infekčních nemocí dle krajů bydliště v ČR.....	18
8. Struktura hlášených infekčních onemocnění	18
9. Výskyt salmonelózy (A02) v okresech ČR na 100 000 obyvatel	19
10. Výskyt jiných bakteriálních střevních infekcí (A04) v okresech ČR na 100 000 obyvatel	19
11. Výskyt Lymeské nemoci (A69.2) v okresech ČR na 100 000 obyvatel	20
12. Výskyt planých neštovic (B01) v okresech ČR na 100 000 obyvatel	20
13. Výskyt akutní virové hepatitidy typu A (B15) v okresech ČR na 100 000 obyvatel	21
14. Okresy České republiky	21

Tabulková část

1.	Vývoj počtu hlášených infekčních nemocí od roku 1985	
	- absolutně	22
	- na 100 000 obyvatel	24
2.	Vývoj počtu vybraných hlášených infekčních nemocí, proti kterým se očkuje, v letech 1999–2008.....	26
3.	Vybrané infekční nemoci podle pohlaví a věkových skupin	
	- absolutně	28
	- na 100 000 obyvatel	29
4.	Vybrané infekční nemoci podle okresů bydliště	
	- absolutně	34
	- na 100 000 obyvatel	46
5.	Počet hlášených infekčních nemocí podle pohlaví a věkových skupin	
	- virová hepatitida dg. B15–B18	58
6.	Počet hlášených infekčních nemocí podle pohlaví v krajích	
	- virová hepatitida dg. B15–B18	60
	Seznam termínů užitých v publikaci a anglických ekvivalentů	62
	Seznam zkratk názvů krajů a okresů	64

Contents

Introduction	7
Infectious diseases in the Czech Republic in 2009.....	8
Symbols in the tables	14

Charts:

1. Trend of incidence - diagnoses A38, B02, B26, A69.2.....	15
2. Trend of incidence - diagnoses A02, A04, A08, B01.....	15
3. Trend of incidence - diagnoses A39, A84, A87, G00	16
4. Trend of incidence - diagnoses A03, B15, B16, B17–B19	16
5. Structure of number of cases of infectious diseases by month of beginning of disease	17
6. Structure and incidence of infectious diseases by age groups	17
7. Structure of incidence of infectious diseases by regions of residence.....	18
8. Structure of infectious diseases	18
9. Incidence of other salmonella infections (A02) in districts per 100 000 inhabitants	19
10. Incidence of other bacterial intestinal infections (A04) in districts per 100 000 inhabitants	19
11. Incidence of Lyme disease (A69.2) in districts per 100 000 inhabitants	20
12. Incidence of varicella (chickenpox) (B01) in districts per 100 000 inhabitants	20
13. Incidence of acute hepatitis A (B15) in districts per 100 000 inhabitants	21
14. Districts of the Czech Republic	21

Tables:

1.	Trend of notified infectious diseases from 1985	
	- absolute number	22
	- per 100 000 inhabitants	24
2.	Trend of notified infectious diseases for which vaccination is performed in 1999–2008	26
3.	Selected infectious diseases by sex and age groups	
	- absolute number	28
	- per 100 000 inhabitants	29
4.	Selected infectious diseases by districts of residence	
	- absolute number	34
	- per 100 000 inhabitants	46
5.	Number of notified infectious diseases by sex and age groups	
	- hepatitis dg. B15–B18.....	58
6.	Number of notified infectious diseases by sex and regions	
	- hepatitis dg. B15–B18.....	60
	List of terms used in publication and English equivalents.....	62
	List of abbreviations of regions and districts	64

Úvod

Publikaci „Infekční nemoci“ z řady Zdravotnická statistika vydával ÚZIS ČR od roku 1965 až do roku 2005 pod původním názvem „Přenosné nemoci“. Sběr dat je zajišťován místními Orgány ochrany veřejného zdraví (OOVZ) a přes informační systém EPIDAT jsou údaje předávány Koordinačnímu středisku pro resortní zdravotnické informační systémy (KSRZIS). Státní zdravotní ústav (SZÚ) týdně přejímá a zpracovává celorepublikové informace k provedení potřebných opatření a zároveň každoročně poskytuje údaje Ústavu zdravotnických informací a statistiky ČR (ÚZIS ČR).

Závaznými právními předpisy pro hlášení a evidenci infekčních nemocí jsou Zákon o ochraně veřejného zdraví č. 258/2000 Sb., ve znění pozdějších předpisů a Vyhláška MZ ČR č. 195/2005 Sb., kterou se upravují podmínky předcházení vzniku a šíření infekčních onemocnění a hygienické požadavky na provoz zdravotnických zařízení a ústavů sociální péče a dále Vyhláška č. 473/2008 Sb. o systému epidemiologické bdělosti pro vybrané infekce. Hlášení se provádí předepsaným povinným hlášením „Hlášení infekční nemoci“, jehož prostřednictvím se hlásí potvrzené onemocnění, podezření z onemocnění, nosičství i zjištění onemocnění při úmrtí.

Jednotlivé případy infekčních onemocnění jsou statisticky sledovány a v publikaci prezentovány dle třímístných či čtyřmístných kódů Mezinárodní klasifikace nemocí (MKN-10). Infekčním nemocem spadajícím do I. kapitoly této klasifikace jsou přiřazeny kódy A00 až B99. Předmětem hlášení nejsou některá závažná infekční onemocnění sledovaná jinými samostatnými informačními systémy a registry. Jedná se o onemocnění tuberkulózou (dg. A15–A19), infekce přenášené převážně sexuálním stykem (dg. A50–A64) a onemocnění virem lidské imunodeficiency HIV (dg. B20–B24). Samostatný informační systém mají také akutní respirační infekce (ARI) a chřipce podobná onemocnění (ILI). Zcela samostatnou problematiku tvoří Registr nosokomiálních infekcí. V informačním systému EPIDAT jsou dále sledována některá onemocnění uvedená v jiných kapitolách MKN-10 (IV., X. a XX.), která s infekčními nemocemi souvisí. Je třeba si také uvědomit, že existuje celá řada nemocí zařazených v různých kapitolách klasifikace MKN-10, které vznikají v důsledku předchozího působení infekcí.

Publikace obsahuje, kromě rozboru, grafickou a tabulkovou část popisující vývoj, lokalizaci a věkové rozložení u vybraných infekčních nemocí hlášených na území České republiky včetně onemocnění zjištěných u cizinců. Všechna hlášená onemocnění jsou zařazena podle okresu či kraje bydliště nemocného a nikoliv podle místa nákazy. Pokud není uvedeno jinak, je incidence infekčních nemocí v publikaci počítána na 100 000 obyvatel středního stavu, tj. počtu obyvatel k 1. 7. příslušného roku. Aktuální data o výskytu infekčních onemocnění v ČR jsou zveřejněna na stránkách SZÚ na adrese: <http://www.szu.cz/publikace/data/infekce-v-cr>.

Údaje o počtu úmrtí na infekční nemoci, použité v této publikaci, byly převzaty z databáze Českého statistického úřadu, který eviduje počty zemřelých podle základní příčiny vedoucí ke smrti. Některá úmrtí osob s infekční nemocí tak mohou být evidována pod jinou diagnózou, která byla za smrt nejvíce odpovědná.

Informace o infekčních nemocech slouží k posouzení vývoje epidemiologické situace na území ČR, ke sledování zdravotního stavu obyvatelstva a k řízení poskytovaní zdravotní péče.

Infekční nemoci v České republice v roce 2009

Na základě dat z informačního systému EPIDAT bylo v roce 2009 na území ČR hlášeno přes 125 tisíc případů infekčních onemocnění spadajících do I. kapitoly MKN-10, což je o 7 tisíc více než v předchozím roce. Součástí hlášení jsou i jinde zařazená onemocnění související s infekčními nemocemi, a to 205 případů infekčních onemocnění zasahujících nervovou soustavu, 445 infekčních onemocnění dýchací soustavy a 1 358 případů napadení psem či jinými savci. Celkem tedy EPIDAT v roce 2009 zaznamenal více než 127 tisíc hlášení, z toho se 921 případů týkalo cizích státních příslušníků. I přes nárůst počtu hlášení oproti minulému roku o 5 % na 1 212 případů v přepočtu na 100 tisíc obyvatel, dochází v dlouhodobějším horizontu od konce 90. let ke kolísavému poklesu počtu hlášení již zhruba o pětinu. Výrazně nadprůměrný výskyt infekčních onemocnění byl v průběhu posledních deseti let zaznamenán pouze v roce 2004.

Pro úplnost rozsahu celkového výskytu infekčních onemocnění v ČR spadajících svou evidencí do I. kapitoly MKN-10 je třeba započítat některé skupiny infekčních nemocí, které jsou sledovány jinými specializovanými registry. V roce 2009 se konkrétně jednalo o 807 případů onemocnění tuberkulózou včetně 97 případů jiných mykobakterií, 1 721 hlášených pohlavních onemocnění syfilis a gonokokovou infekcí a 173 nově zjištěných případů HIV positivity. Celkem bylo tedy v roce 2009 hlášeno téměř 128 tisíc infekčních onemocnění dle I. kapitoly MKN-10. V přepočtu na 100 tisíc obyvatel tedy vychází 1 218 hlášených infekčních onemocnění, o 5 % více než v minulém roce, ale o 9 % méně než v roce 2007. Zmiňovaná celková skupina infekčních onemocnění zapříčinila v roce 2009 v úhrnu 1 122 úmrtí, z toho se ve 20 případech jednalo o děti ve věku do 15 let. Na ostatní onemocnění mimo I. kapitolu MKN-10, hlášená do informačního systému EPIDAT, zemřelo dalších 63 osob.

Alimentární infekční onemocnění

Střevní infekční onemocnění (A00–A09) zaujímala v roce 2009 i přes mírný pokles se svými 416 případy v přepočtu na 100 tisíc obyvatel více než třetinu hlášených případů infekčních onemocnění. Od roku 2005 dochází u těchto nemocí k postupnému poklesu výskytu, a to v přepočtu na obyvatele až o 42 %. Příčinou je především dlouhodobě klesající výskyt **salmonelóz (A02)**, které byly po roce 2006 výrazně předstiženy kampilobakterií (A04.5) se 194 případy na 100 tisíc obyvatel v roce 2009. Tato onemocnění spadají do skupiny **jiných bakteriálních střevních infekcí (A04)**, jejichž výskyt po poklesu v letech 2006 a 2008 stagnuje na hranici 225 případů v přepočtu na 100 tisíc obyvatel. Výrazně rostoucí tendencí se do roku 2008 vyznačovala skupina **virových střevních infekcí (A08)**, která v roce 2009 zaznamenala pokles incidence o 9 % na necelých 58 případů. Dále pokračoval také pokles výskytu **úplavice (A03)**.

Střevní infekční onemocnění v roce 2009 zapříčinila celkem 75 úmrtí, a to převážně u osob ve věku nad 60 let, ale i 3 kojenců. Nejvyšší incidencí těchto nemocí se vyznačovaly děti ve věku do 5 let s 28 případy na tisíc těchto dětí s mírně vyšší intenzitou u chlapců. Výskyt onemocnění poté s přibývajícím věkem prudce

klesá. Nárůst je následně patrný až v nejvyšší věkové skupině nad 75 let. V roce 2009 byla zaznamenána výrazně nadprůměrná incidence těchto onemocnění v krajích Zlínském, Moravskoslezském a Jihomoravském. Z celkového počtu těchto případů bylo 393 hlášení zaznamenáno u cizinců.

Virové infekce s postižením kůže

Nejčastější skupinu infekčních onemocnění představují od roku 2007 virové infekce s postižením kůže a sliznice (B00–B09), které v roce 2009 dosáhly incidence 534 případů na 100 tisíc obyvatel. Přes 84 % hlášení z této skupiny onemocnění tvořily **plané neštovice (B01)** s incidencí 450 případů. Toto onemocnění představuje se svým podílem 37 % dlouhodobě nejčastější infekčních onemocnění v rámci I. kapitoly MKN-10. Výskyt neštovic se vyznačuje výrazně kolísavým vývojem s klesajícím trendem v průběhu devadesátých let a stagnací od roku 1999 se vzestupnými výkyvy v letech 2004, 2007 a 2009. Vzhledem k tomu, že toto onemocnění převážně postihuje děti ve věku mezi 1 až 10 lety (86 % případů), kdy v roce 2009 onemocnělo více než 45 dětí z tisíce, je vývoj počtu hlášených onemocnění neštovicemi ovlivněn také změnami věkové struktury obyvatel. Incidence 600 případů na 100 tisíc obyvatel byla překročena pouze v Libereckém a Pardubickém kraji. Celkem 187 případů bylo zjištěno u cizinců.

Druhé nejčastější onemocnění ze skupiny virových infekcí postihujících kůži představuje **pásový opar (B02)**. Incidence tohoto onemocnění od roku 2004 pozvolna poklesla o 14 % na 58 případů v přepočtu na 100 tisíc obyvatel. Pásový opar se vyznačuje výrazně rostoucím výskytem s přibývajícím věkem zhruba od 50 let věku s mírně vyšší úrovní u žen oproti mužům. Mírně zvýšená incidence byla také zaznamenána ve věkové skupině 10–14 let. Hranice jednoho případu na tisíc obyvatel byla překročena v Pardubickém kraji a této úrovně incidence dosahoval ještě Zlínský kraj. V důsledku onemocnění pásovým oparem byl v roce 2009 zaznamenáno jedno úmrtí.

Z ostatních virových infekcí s postižením kůže se ve srovnání s rokem 2007 více než ztrojnásobil výskyt jinde nezařazených infekčních onemocnění tohoto druhu (B08), kam spadá i tzv. pátá a šestá nemoc, na hodnotu incidence přes 25 případů. Jako závažnější virová infekce postihující kůži se však jeví onemocnění virem *Herpes simplex* (B00), které sice dosahuje pouze okolo 120 hlášených případů ročně, ale v roce 2009 způsobilo úmrtí dvou dospělých osob a jednoho kojence. Zbývajících zástupci této skupiny onemocnění jsou **spalničky (B05)** s pěti případy a **zarděnky (B06)** se šesti případy zaznamenanými v roce 2009.

Výskyt infekcí s pravidelným očkováním

Pravidelné očkování dětí proti vybraným infekčním nemocem, prováděné na základě vyhlášky č. 537/2006 Sb., zahrnuje tuberkulózu, záškrť, tetanus, dávivý kašel, zarděnky, spalničky, příušnice, infekční dětskou obrnu, invazivní onemocnění vyvolané původcem *Haemophilus influenzae b* a virovou hepatitidu B. Počty hlášení u těchto onemocnění jsou většinou sporadické jako například u zmiňovaných

spalniček a zarděnek. V roce 2009 nebyl také opět zaznamenán žádný případ onemocnění tetanem (A35), záškrtem (A36) ani akutní dětskou obrnou (A80).

Navzdory pravidelnému očkování vzrostl od roku 2007 počet hlášených onemocnění **dávivým kašlem (A37)** způsobených bakterií *Bordetella pertussis* (A37.0) již na více než pětinasobek. Dalších 79 případů dávivého kašle vyvolala nákaza bakterií *Bordetella parapertussis* (A37.1), proti které se naopak neočkuje. Dávivý kašel nejvíce postihl děti ve věku 10–14 let, u kterých byla zaznamenána úroveň incidence dosahující téměř jednoho případu na tisíc obyvatel, což je desetkrát více než činí průměr za celou populaci ČR. Nejvíce zasažené oblasti představoval Zlínský a Liberecký kraj, kde byl průměr za ČR překročen trojnásobně a v kraji Vysočina dvojnásobně. V roce 2009 byl v důsledku této nemoci evidován i jeden případ úmrtí kojence.

Po výrazném nárůstu incidence **epidemického zánětu průšnic (B26)** v roce 2006 až na více než 50 případů v přepočtu na 100 tisíc obyvatel, poklesl opět výskyt tohoto onemocnění tentokrátě mírně o necelých 12 % na méně než 4 případy. Incidence průšnic byla u mužů oproti ženám téměř dvojnásobná a nejvyšších hodnot v počtu 20 případů na 100 tisíc obyvatel dosáhla ve věkové skupině 15–19 let. Jednoznačně nejpostiženější oblastí se v roce 2009 stal Olomoucký kraj s 19 případy následovaný až Plzeňským krajem se 7 případy v přepočtu na 100 tisíc obyvatel.

Ze zbývajících očkováných infekcí byl zaznamenán pokles výskytu o 19 % u akutní virové hepatitidy typu B (B16). Naopak o 29 % na necelých 8 případech v přepočtu na obyvatelstvo vzrostla incidence klíšťové encefalitidy (B84), u které se však očkování neprovádí plošně, ale na vyžádání a za úhradu očkovací látky. U zbývajících očkováných **invazivní hemofilové infekce (B96.3)** byly opět hlášeny pouze 4 případy onemocnění bez následku úmrtí, z toho pouze jeden u dítěte. V ostatních případech se jednalo o osoby nad 45 let věku, které nebyly dříve očkovány.

Virové hepatitidy

Celkový výskyt virových hepatitid (B15–B16) se v roce 2009 snížil o více než pětinu na 24 případů v přepočtu na 100 tisíc obyvatel, přesto však převyšuje o 44 % průměrnou úroveň incidence v průběhu let 2000 až 2007. Příčinou jsou stále vysoké počty případů **akutní virové hepatitidy typu A (B15)**, kterých bylo v roce 2009 hlášeno necelých 11 na 100 tisíc obyvatel, tj. o třetinu méně než v roce 2008, kdy byl zaznamenán prudký vzestup výskytu této nemoci. Na rozdíl od epidemie z roku 2008, kdy incidence dosahovala nejvyšších hodnot převážně u mužů ve věkové skupině 20–24 let, v roce 2009 byla nejvyšší intenzita výskytu zaznamenána především u dětí ve věku 1–9 let. Nejvíce zasažen byl Ústecký a Pardubický kraj následovaný Hl. m. Prahou.

Dlouhodobým poklesem incidence se vyznačuje zmiňovaná **akutní virová hepatitida typu B (B16)**. Výskyt této nemoci se po stagnaci v druhé polovině 90. let snížil díky zavedení celoplošnému očkování již o 60 % ve srovnání s rokem 2000 na necelých 2,4 případů v přepočtu na 100 tisíc obyvatel. Nejvyšší incidence byla

v roce 2009 zaznamenána u osob věku 20–24 let, a to s dvojnásobnou hodnotou u mužů oproti ženám. Nejvyšší výskyt, přesahující dvojnásobek průměru ČR, byl evidován u obyvatel Ústeckého kraje. Ze skupiny **ostatních akutních virových hepatitid (B17)** bylo v roce 2009 hlášeno 140 případů akutní virové hepatitidy typu C a 99 případů typu E, a to převážně opět u mužů.

Velmi závažnou skupinu představuje **chronická forma hepatitid (B18)**, jejichž hlášenost po dlouhodobém vytrvalém nárůstu zaznamenává od roku 2006 postupný pokles o více než pětinu na hodnotu 8,5 případů v přepočtu na 100 tisíc obyvatel. Více než tři čtvrtiny případů tvoří chronické virové hepatitidy typu C a téměř ve všech ostatních případech se jedná o chronickou virovou hepatitidu typu B. Nejvíce zasaženou skupinou chronickými hepatitidami byli především muži ve věku 25–34 let a ženy ve věku 20–24 let, přičemž incidence u mužů je celkově dvojnásobná. Chronické hepatitidy byly hlášeny zejména u obyvatel Libereckého a Ústeckého kraje. V důsledku virových hepatitid v průběhu roku 2009 zemřelo celkem 34 osob, z toho 30 případů měla na svědomí právě chronická forma. Cizinců se v roce 2009 týkalo celkem 130 případů, tj. 5 % všech hlášených virových hepatitid. Způsob prevence virového zánětu jater upřesňuje metodický pokyn zveřejněný ve Věstníku Ministerstva zdravotnictví ČR č. 02/2008 na straně 4.

Infekce postihující centrální nervovou soustavu

Výskyt virových infekcí centrální nervové soustavy (CNS) dg. A80–A89 se oproti minulému roku zvýšil o 18 % na téměř 14 případů v přepočtu na 100 tisíc obyvatel. Důvodem je především opětovný nárůst incidence **klíšťové encefalitidy (A84)**, která po výrazném poklesu z historicky nejvyššího počtu hlášení v roce 2006 až na poloviční úroveň dosáhla v roce 2009 počtu necelých 8 případů na 100 tisíc obyvatel. Toto onemocnění postihuje prakticky všechny věkové skupiny, nejvíce však děti starší 5 let až mladistvé do 20 let a osoby v důchodovém věku. Celkově je výskyt u žen o třetinu nižší než u mužů. V roce 2009 byla nejvyšší incidence tohoto onemocnění zaznamenána u obyvatel Jihočeského kraje (23) a kraje Vysočina (19). V roce 2009 bylo dále hlášeno 53 případů neurčené virové encefalitidy (A86). Celkem bylo z důvodu virových encefalitid zaznamenáno 6 případů úmrtí dospělých.

Druhou nejčastější virovou infekcí CNS představuje **virová meningitida (A87)**, jejíž incidence se po výrazném nárůstu v roce 2005 stabilizovala na hranici okolo 5 případů 100 tisíc obyvatel. Toto onemocnění v roce 2009 postihlo nejčastěji chlapce mezi 5. až 15. rokem věku, u dívek byl výskyt v tomto věku zhruba o polovinu nižší. Incidence byla v roce 2009 nejvyšší v Moravskoslezském (8,9) a Pardubickém (8,7) kraji. Dále bylo v roce 2009 hlášeno 17 případů atypických virových infekcí CNS (A81), které byly příčinou 3 úmrtí, a 10 případů jinde nezařazených či neurčených virových infekcí CNS. V důsledku onemocnění virovými infekcemi CNS zemřelo v roce 2009 celkem 10 dospělých osob. Do této skupiny nemocí patří také vzteklina (A82), která se však v ČR od roku 2002 nevyskytla již ani u zvířat.

Kromě virových infekcí postihují CNS i některé bakteriální infekce. Mezi nejzávažnější patří **meningoková infekce (A39)**, která se dlouhodobě pohybuje na

úrovni incidence dosahující méně než 1 případ na 100 tisíc obyvatel. V roce 2009 bylo hlášeno 85 případů tohoto onemocnění, tj. téměř stejně jako v minulém roce. Nejčastěji tato nemoc postihla bez ohledu na pohlaví děti do 4 let věku a zvýšený výskyt byl také zaznamenán u dospívajících ve věku 15 až 19 let. Meningokové infekce v roce 2009 způsobily 8 úmrtí, z toho u 5 dětí ve věku do tří let.

EPIDAT dále sleduje výskyt **bakteriální meningitidy (G00)**, které jsou dle Mezinárodní klasifikace nemocí MKN-10 zařazeny v VI. kapitole zahrnující onemocnění nervové soustavy. Pod touto diagnózou jsou hlášeny i případy obávané pneumokokové infekce. Ty jsou dále evidovány i pod diagnózou zahrnující streptokokové septikémie (A40) se 119 případy hlášenými v roce 2009 a také jako pneumonie (J13), které však nejsou předmětem hlášení do systému EPIDAT. V roce 2009 bylo hlášeno 154 případů bakteriálních meningitid, tj. 1,5 případu na 100 tisíc obyvatel. Na této úrovni incidence se pohybuje výskyt meningitid již od roku 2002. Dlouhodobému snížení počtu evidovaných případů přispělo oddělení sledování zmiňovaných haemofilových infekcí, které jsou od zavedení plošného očkování v roce 1999 vedeny zvlášť pod dg. B96.3 a již se vyskytují velice zřídka. V roce 2009 byly téměř dvě třetiny případů bakteriální meningitidy zjištěny u osob starších 40 let, incidence však byla nejvyšší u dětí do jednoho roku věku bez ohledu na pohlaví. Nejvyšší výskyt tohoto onemocnění byl zaznamenán v Moravskoslezském kraji. Bakteriální meningitidy zapříčinily celkem 40 případů úmrtí z toho se ve dvou případech jednalo o děti. Dalších 6 úmrtí si vyžádaly zánětlivé polyneuropatie (G61), u kterých však byl nahlášen pouze jeden nový případ onemocnění.

Ostatní častá infekční onemocnění

Kromě výše uvedených skupin onemocnění patří se svými 37 případy na 100 tisíc obyvatel v roce 2009 mezi častá infekční onemocnění **Lymeská nemoc (A69.2)**, tzv. borelióza. Tato nemoc patří, obdobně jako klíšťová encefalitida, mezi zoonózy a je nejčastěji přenášena klíšťaty. Výskyt boreliózy se oproti předchozímu roku snížil o 12 %, přičemž od roku 2000 kolísá přibližně na hranici mezi 30 až 40 hlášenými případy na 100 tisíc obyvatel, která byla mírně překročena v roce 2006 a 2008. Toto onemocnění bez ohledu na pohlaví nejčastěji postihovalo děti ve věku 5–9 let a také dospělé osoby ve věku 50 až 70 let. V roce 2009 byl nejvíce zasažen Liberecký a Středočeský kraj a v jednom případě došlo k úmrtí.

Prakticky stejná intenzita výskytu byla zaznamenána i u onemocnění **spálou (A38)**, u které došlo ke snížení incidence o 14 %. Toto onemocnění po poklesu v roce 2000 mírně přesáhlo hranici 40 případů na 100 tisíc obyvatel pouze v letech 2003 až 2004 a 2008. Jednoznačně nejvyšší úroveň incidence se projevila u dětí ve věku 5–9 let. Ve věkové skupině 1 až 9 let proběhlo celkem 86 % hlášených onemocnění, přičemž u dívek byl výskyt téměř o pětinu nižší. Onemocnění však se svou nízkou závažností nebylo příčinou žádného úmrtí. Incidence byla výrazně nadprůměrná pouze v Libereckém kraji, kde dosáhla více než dvojnásobku průměru ČR.

Časté onemocnění postihující kůži v oblasti jejího poranění či bércových vředů představuje **růže – erysipelas (A46)**. Po výraznějším nárůstu koncem 90. let až do roku 2002 se incidence tohoto onemocnění pohybuje okolo 35 případů na 100 tisíc obyvatel. Na rozdíl od většiny ostatních infekčních onemocnění má v tomto případě intenzita výskytu výrazně rostoucí tendenci s přibývajícím věkem, a to přibližně od 40 let věku až k nejvyšší hodnotě u osob starších 75 let, kde u žen dosáhla úrovně až 144 případů v přepočtu na 100 tisíc žen téhož věku. Nejvyšší incidence dosahující 70 případů na 100 tisíc obyvatel byla zaznamenána v krajích Vysočina a Plzeňském. Toto onemocnění v roce 2009 způsobilo 12 úmrtí, a to kromě jednoho případu u osob ve věku 70 až 84 let.

Nejčastější parazitární onemocnění představuje postižení kůže **svrabem – scabies (B86)**. Tato nemoc se, po výrazném nárůstu výskytu v první polovině 90. let až na 137 případů, vyznačuje postupným poklesem incidence až do roku 2005, od kdy stagnuje na úrovni okolo 30 případů na 100 tisíc obyvatel. Zvýšeným výskytem se vyznačovaly děti a dospívající a následně také osoby v nejvyšší věkové skupině nad 75 let. Svrab se nejvíce vyskytoval u obyvatel Plzeňského a Ústeckého kraje. V roce 2009 se celkem 40 případů týkalo cizinců.

Další časté onemocnění představuje **infekční mononukleóza (B27)**, u které po výrazném nárůstu výskytu v druhé polovině 90. let dochází k pozvolnému poklesu incidence až na současných 22 případů na 100 tisíc obyvatel. Toto onemocnění postihuje nejčastěji mladé osoby ve věku 15 až 19 let. Nejvyšší výskyt byl zaznamenán u obyvatel kraje Vysočina, Zlínského a Libereckého kraje.

Kromě výše zmiňovaných onemocnění eviduje EPIDAT ještě mnoho dalších méně závažných a méně častých infekcí. Přesto však tento systém nezachycuje celkovou nemocnost vyvolanou všemi druhy virových, bakteriálních i parazitárních chorob. Mnohé případy se nedostanou k lékaři vůbec nebo se u nich často neprovádí ani nákladná laboratorní diagnostika, která by spolehlivě identifikovala původce, pokud to není nezbytně nutné pro úspěšnost léčby. Problém evidence výskytu infekcí spočívá také v jejich rozmanitých projevech a relativně rychlém vývoji. Jednotlivé druhy infekcí často vyvolávají různá onemocnění zařazená téměř do všech kapitol Mezinárodní klasifikace nemocí (MKN-10) nebo se na jejich výskytu nepřímo podílejí i s dlouhým časovým odstupem od infikování. Jak už bylo zmíněno v úvodu, EPIDAT také neeviduje případy některých závažných infekčních onemocnění, které sledují jiné specializované registry.

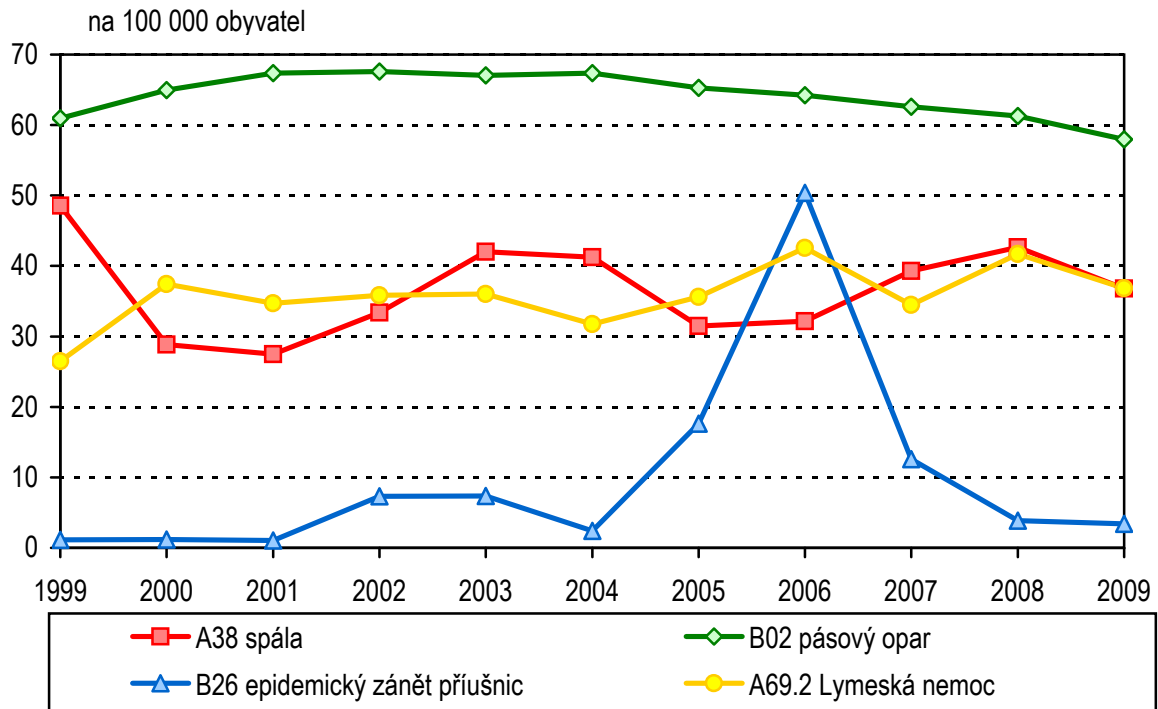
Značky v tabulkách

Ležatá čárka (-)	v tabulce na místě čísla značí, že se jev nevyskytoval
Nula (0; 0,0; 0,00)	znamená, že se jev vyskytl, ale hodnota vypočteného ukazatele je menší než polovina jednotky použité v tabulce
Tečka (.)	na místě čísla značí, že údaj není k dispozici nebo je nespolehlivý
Ležatý křížek (x)	značí, že zápis není možný z logických důvodů

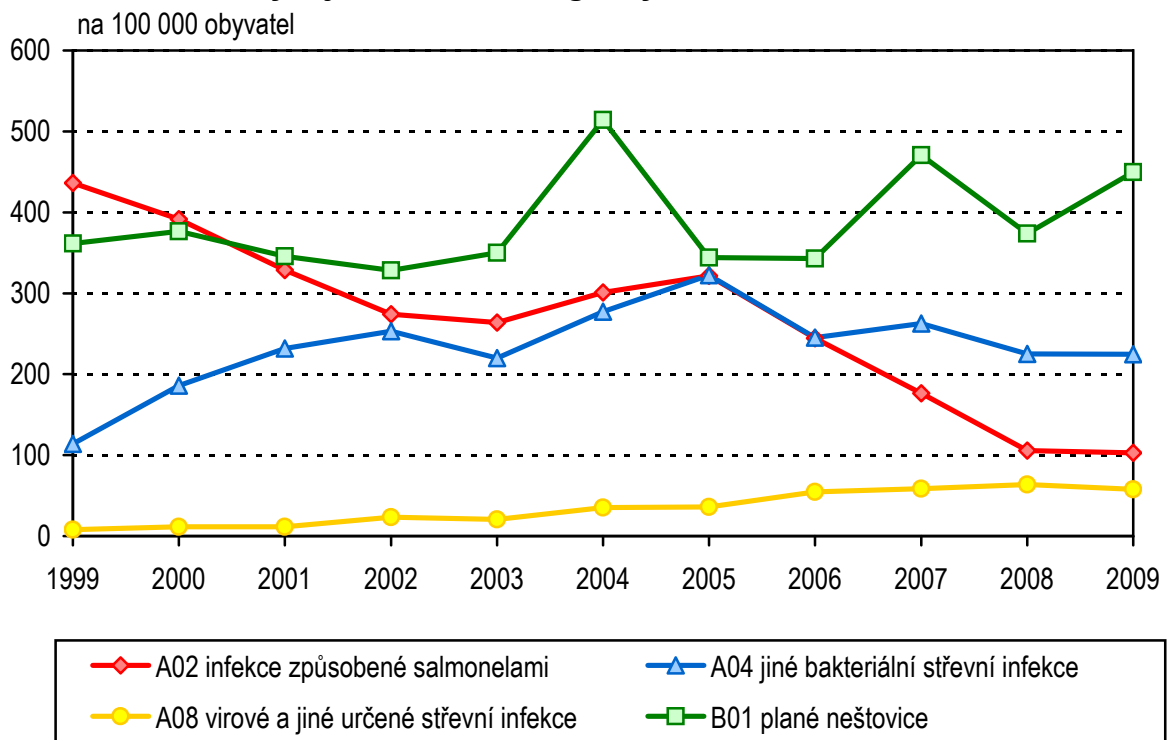
Symbols in the tables

A dash (-)	<i>in place of a number indicates that the phenomenon did not occur</i>
0 or 0,0 or 0,00	<i>indicates that the phenomenon occurred, but the value of calculated indicator is less than half of unit used in table</i>
A dot (.)	<i>in place of a number indicates that the number is not available or cannot be relied on</i>
A skew cross (x)	<i>indicates that the entry is not applicable for logical reasons</i>

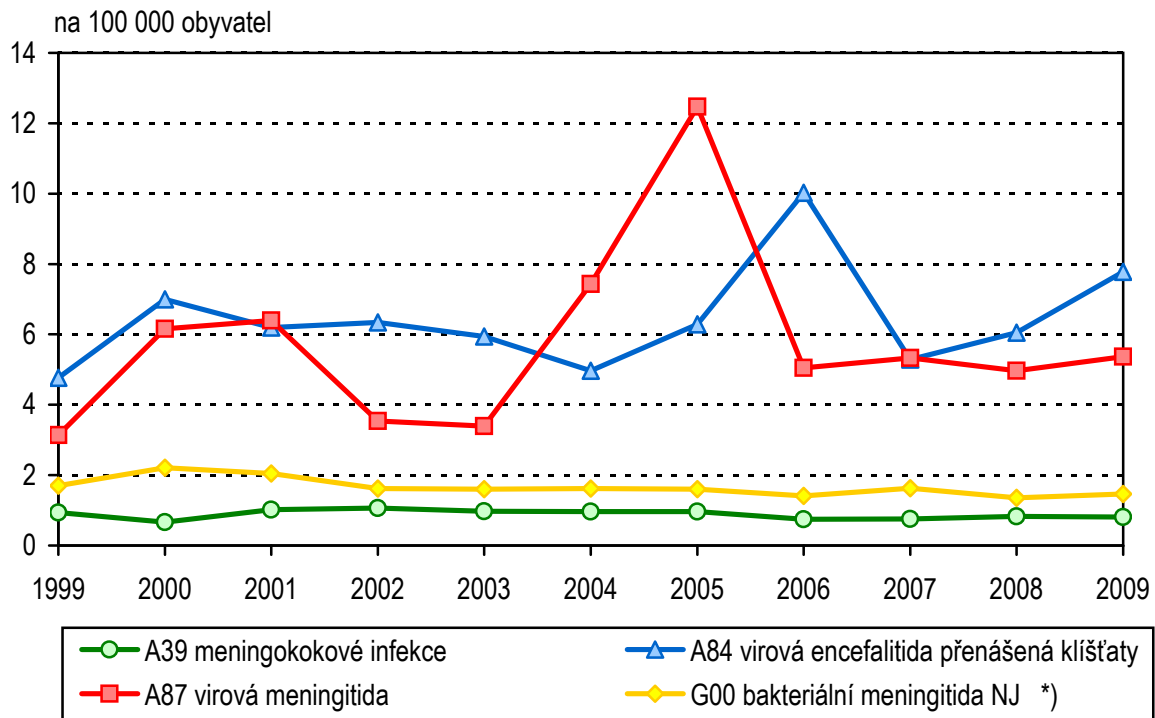
1. Vývoj incidence - diagnózy A38, B02, B26, A69.2



2. Vývoj incidence - diagnózy A02, A04, A08, B01

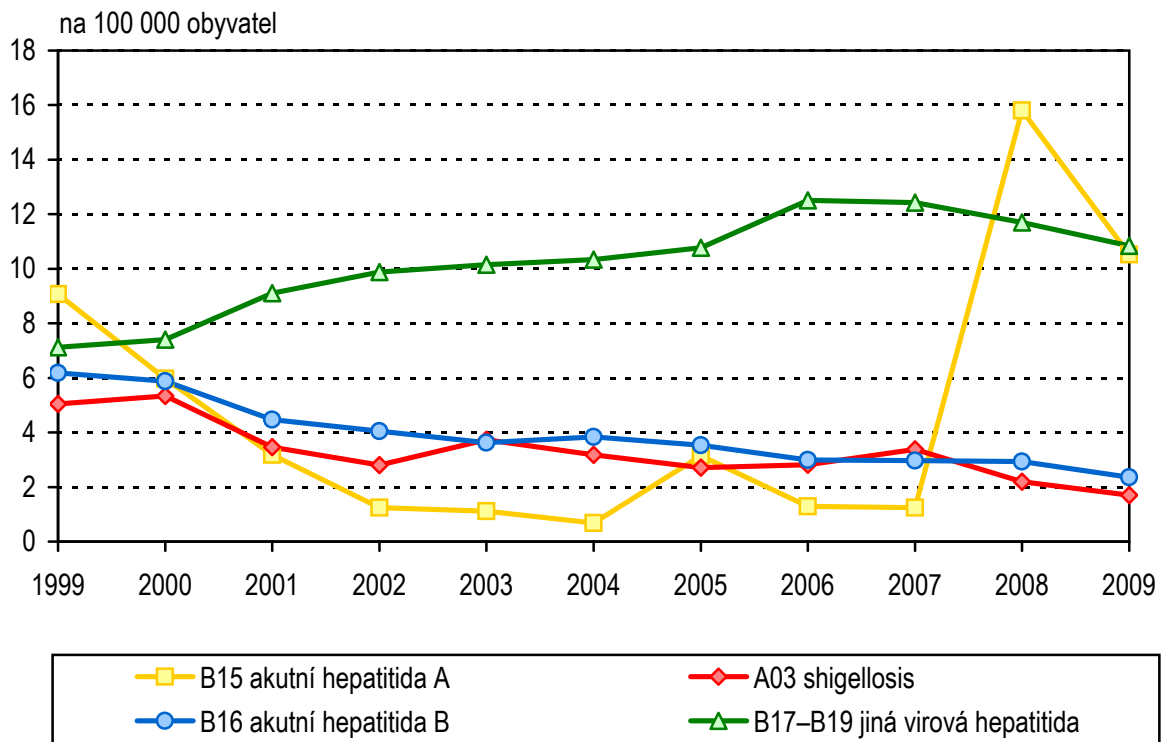


3. Vývoj incidence - diagnózy A39, A84, A87, G00

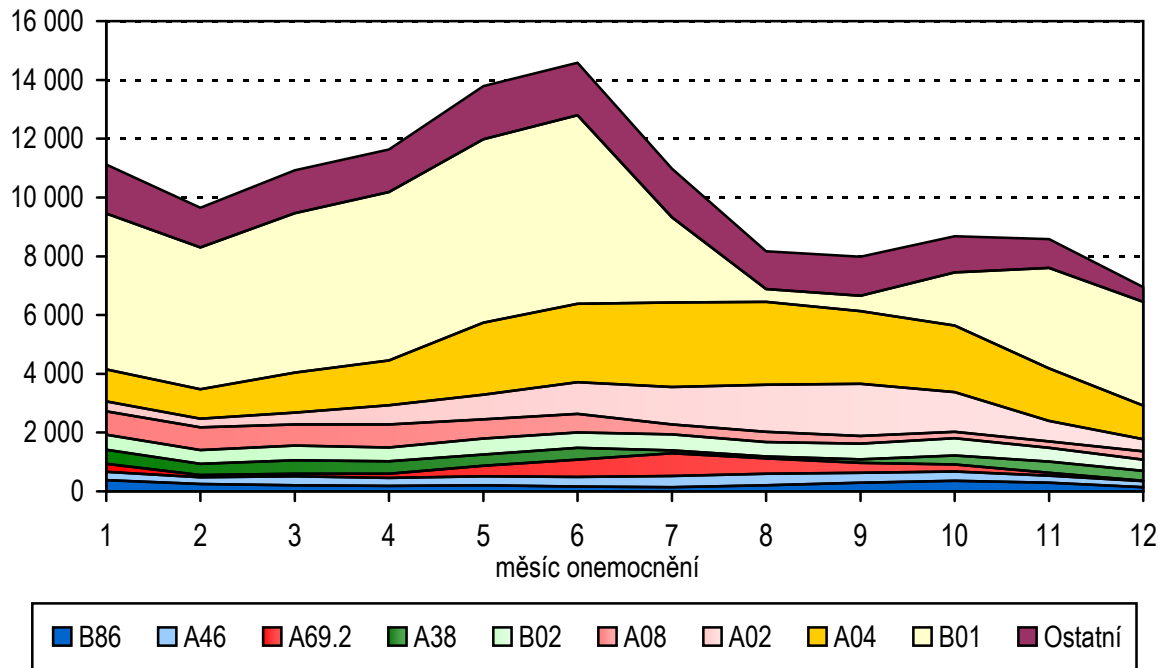


*) Od roku 1999 vyčleněna dg. B96.3 - Haemophilus influenzae B

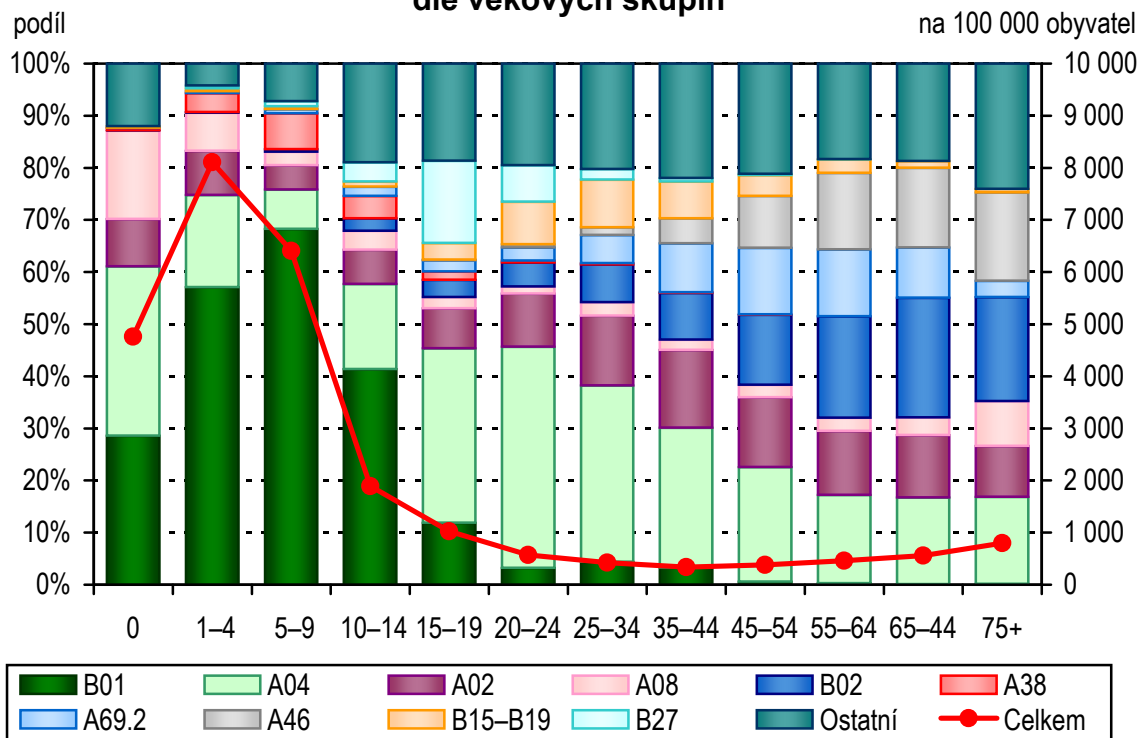
4. Vývoj incidence - diagnózy A03, B15, B16, B17–B19



5. Struktura počtu případů infekčních nemocí dle měsíce onemocnění

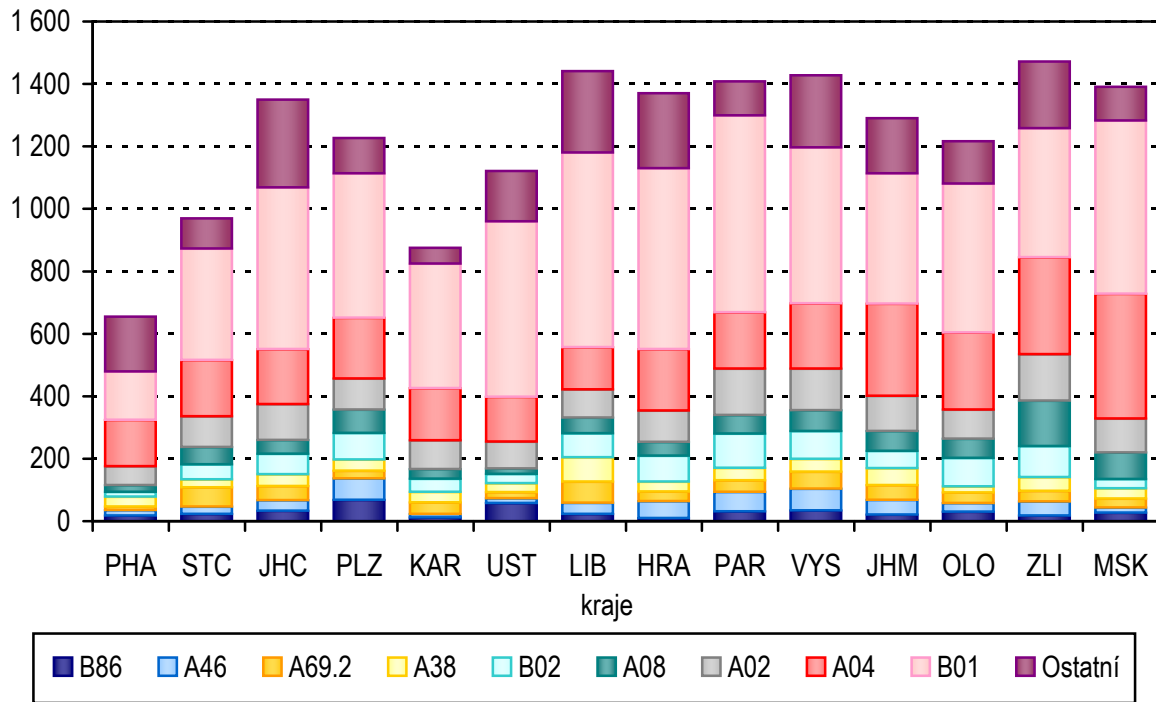


6. Struktura a incidence infekčních nemocí dle věkových skupin

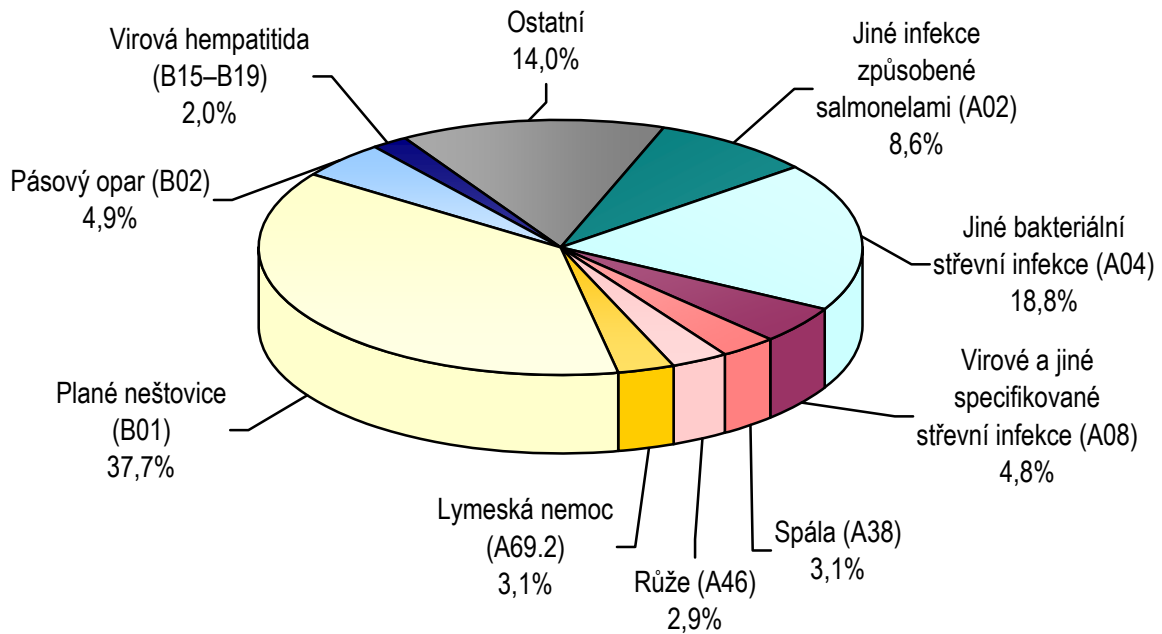


7. Struktura incidence infekčních nemocí dle krajů bydliště v ČR

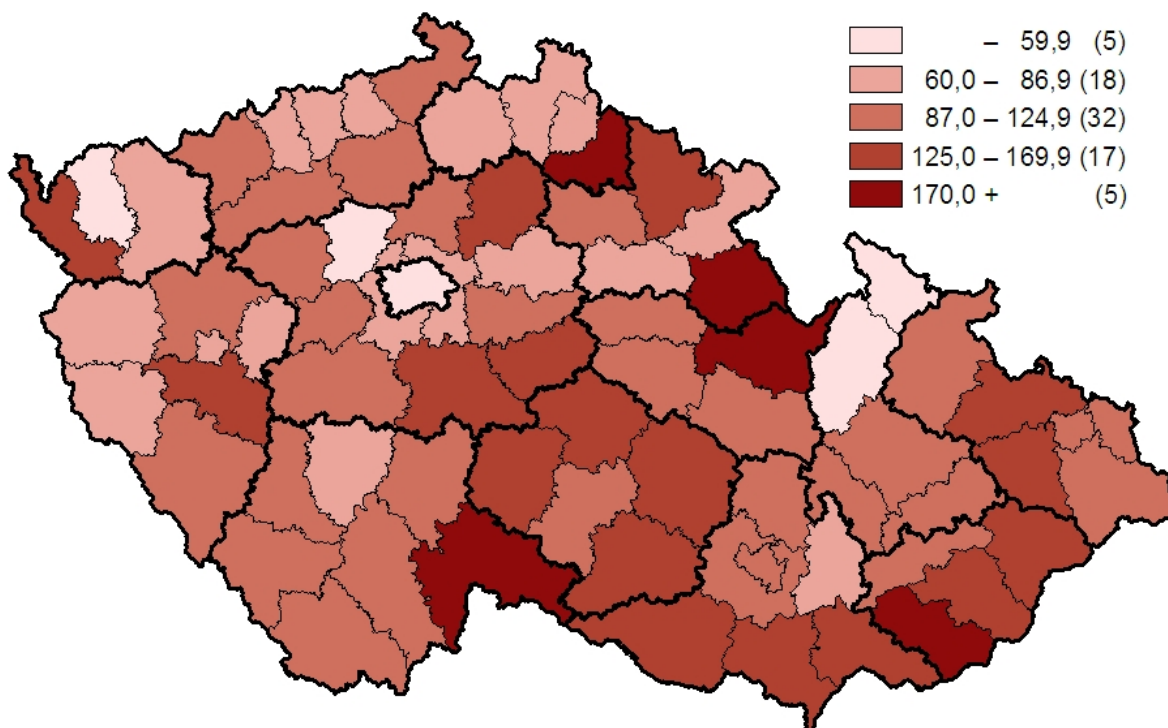
na 100 000 obyvatel



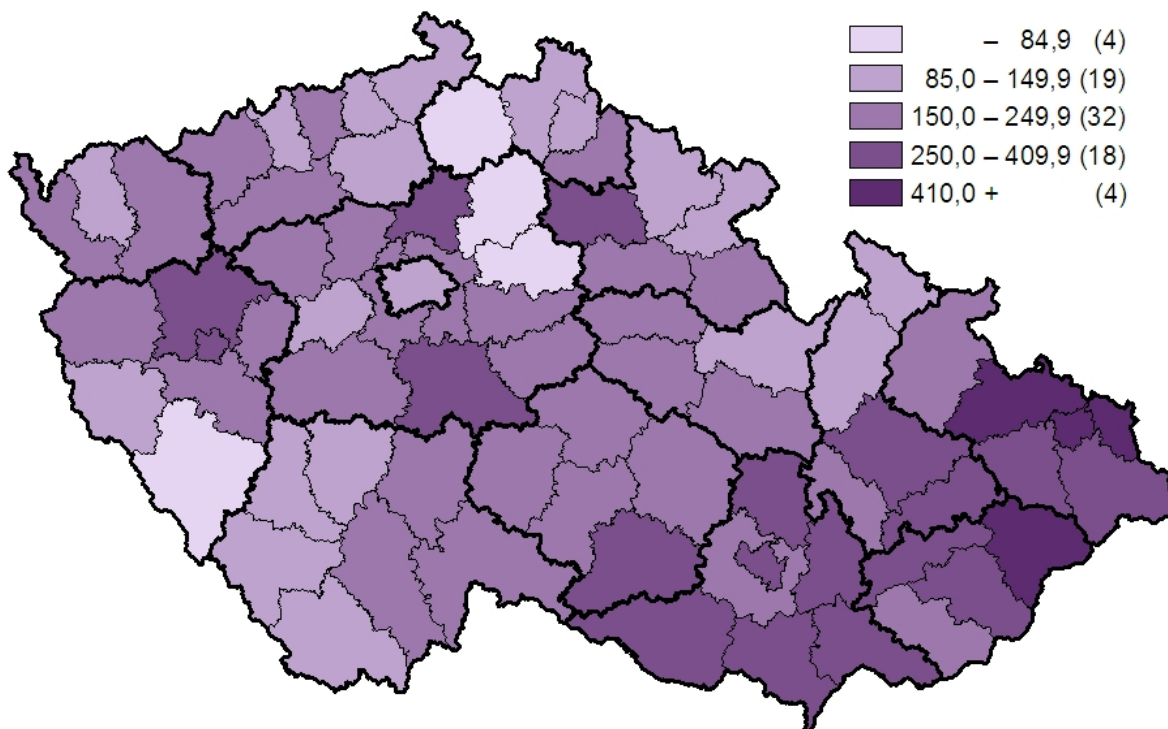
8. Struktura hlášených infekčních nemocí



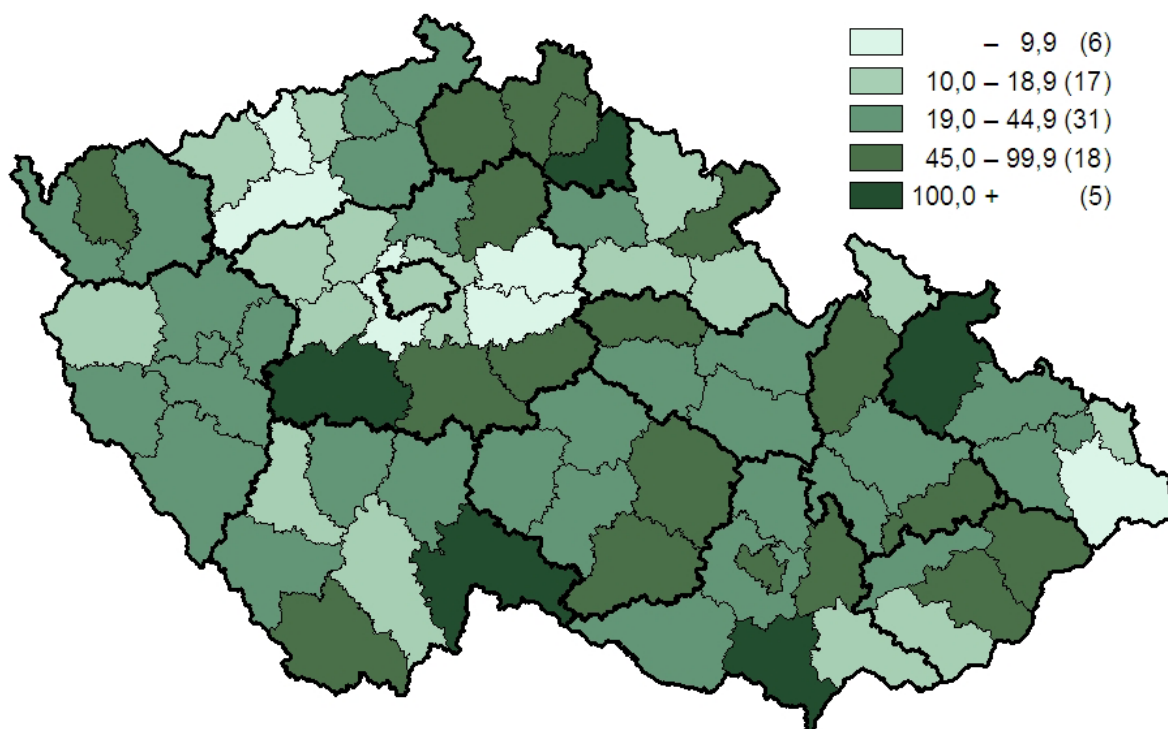
9. Výskyt salmonelózy (A02) v okresech ČR na 100 000 obyvatel



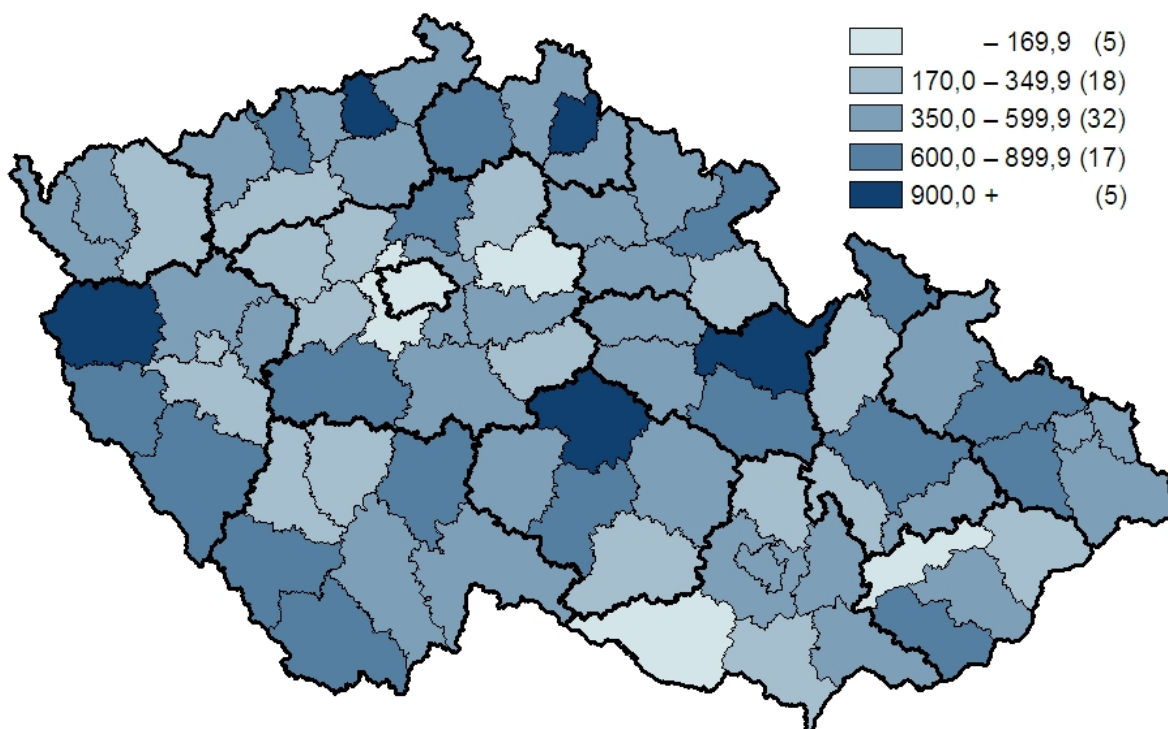
10. Výskyt jiných bakteriálních střevních infekcí (A04) v okresech ČR na 100 000 obyvatel



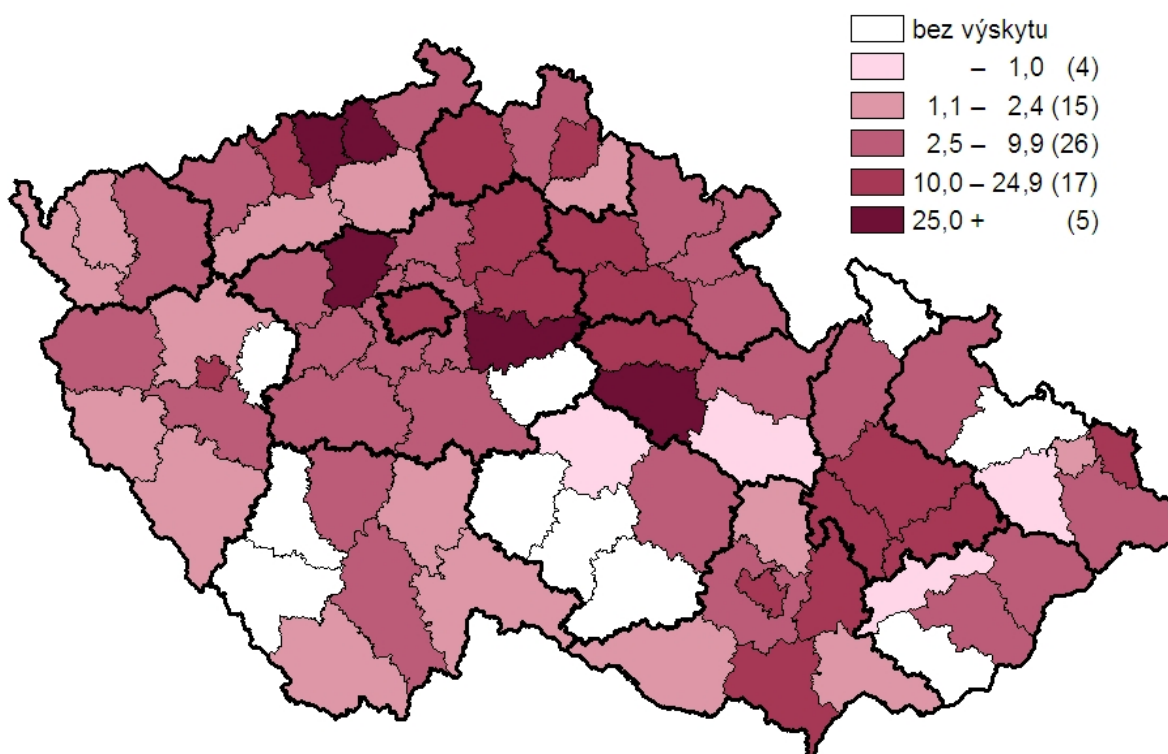
11. Výskyt Lymeské nemoci (A69.2) v okresech ČR na 100 000 obyvatel



12. Výskyt planých neštovic (B01) v okresech ČR na 100 000 obyvatel



13. Výskyt akutní virové hepatitidy typu A (B15) v okresech ČR na 100 000 obyvatel



14. Okresy České republiky



1. Vývoj počtu hlášených infekčních nemocí od roku 1985

Rok	Počet případů							
	003 ¹⁾ A02 ²⁾	004 A03	008 A04	005 A05	034 A38	063 A84	052 B01	055 B05
	absolutně							
1985	8 492	6 401	4 959	1 077	15 400	350	73 354	31
1986	13 047	13 991	3 711	2 699	17 087	333	72 196	8
1987	12 428	9 073	4 757	2 275	21 103	178	79 109	4
1988	10 865	5 929	4 192	1 319	21 818	191	73 591	8
1989	34 435	4 183	4 462	481	25 243	166	60 496	2
1990	39 480	2 114	4 092	533	20 397	193	50 694	2 420
1991	36 085	1 771	5 666	354	11 409	356	38 941	839
1992	43 787	2 068	5 730	542	8 754	338	59 915	416
1993	43 147	1 198	4 456	924	10 493	629	71 367	13
1994	50 734	1 800	3 880	406	14 601	613	45 157	9
1995	54 554	1 741	5 031	916	13 152	744	48 344	5
1996	46 646	802	5 213	625	6 073	571	41 025	10
1997	38 551	614	5 667	332	4 378	415	45 608	14
1998	49 080	511	7 463	497	5 691	422	50 907	19
1999	44 845	519	11 732	524	4 991	490	37 170	2
2000	40 233	548	19 112	1 093	2 965	719	38 665	9
2001	33 594	354	23 704	687	2 808	633	35 343	6
2002	27 964	286	25 828	274	3 405	647	33 474	4
2003	26 899	381	22 417	61	4 288	606	35 719	30
2004	30 724	325	28 316	192	4 208	507	52 487	17
2005	32 927	278	32 972	45	3 222	643	35 217	-
2006	25 102	289	25 184	48	3 300	1 029	35 197	7
2007	18 205	349	27 094	71	4 058	546	48 575	2
2008	11 009	229	23 480	85	4 450	631	38 965	2
2009	10 805	178	23 549	107	3 862	816	47 192	5

¹⁾ Dg. MKN-9

²⁾ Dg. MKN-10

Pozn.: Názvy diagnóz jsou na straně 62

1. Vývoj počtu hlášených infekčních nemocí od roku 1985

Počet případů								Rok
056 B06	070.0–.1 B15	070.2–.3 B16	070.4–.9 B17–19	072 B26	075 B27	133 B86	320 G00	
absolutně								
74 381	2 696	2 437	78	61 691	3 128	7 136	349	1985
19 289	1 875	2 146	129	24 507	3 217	6 496	335	1986
17 591	1 531	1 862	150	38 724	3 502	6 413	290	1987
7 403	2 839	1 817	213	76 618	3 328	5 565	256	1988
2 068	2 624	1 492	213	21 856	3 512	5 030	254	1989
1 307	1 518	1 194	220	3 922	3 150	4 889	218	1990
11 014	843	954	341	1 192	3 499	6 809	260	1991
2 235	1 137	839	266	1 594	4 028	8 835	247	1992
562	878	760	227	1 538	3 859	14 105	290	1993
1 873	936	706	259	1 575	3 994	13 639	248	1994
764	1 098	604	323	5 821	3 584	12 360	312	1995
2 842	2 083	680	361	5 759	3 508	10 980	263	1996
852	1 189	564	372	882	3 038	8 755	280	1997
6 820	904	575	553	410	2 961	8 624	271	1998
974	933	636	733	117	2 842	8 170	175	1999
743	614	604	761	120	2 853	8 021	227	2000
894	325	457	931	107	2 710	7 486	209	2001
3 156	127	413	1 008	748	2 683	6 114	165	2002
28	114	370	1 035	753	2 644	4 498	163	2003
31	70	392	1 055	244	2 684	3 771	165	2004
8	322	361	1 103	1 803	2 564	3 109	164	2005
8	132	307	1 284	5 172	2 409	3 129	145	2006
4	128	307	1 283	1 297	2 307	2 803	168	2007
14	1 648	306	1 220	402	2 563	2 958	141	2008
6	1 104	247	1 138	357	2 338	2 935	154	2009

1. Vývoj počtu hlášených infekčních nemocí od roku 1985

Rok	Počet případů							
	003 ¹⁾ A02 ²⁾	004 A03	008 A04	005 A05	034 A38	063 A84	052 B01	055 B05
	na 100 000 obyvatel							
1985	82,2	61,9	48,0	10,4	149,0	3,4	709,6	0,3
1986	126,2	135,3	35,9	26,1	165,2	3,2	698,2	0,1
1987	120,1	87,7	46,0	22,0	203,9	1,7	764,4	0,0
1988	104,9	57,2	40,5	12,7	210,7	1,8	710,6	0,1
1989	332,3	40,4	43,1	4,6	243,6	1,6	583,8	0,0
1990	381,0	20,4	39,5	5,1	196,8	1,9	489,2	23,4
1991	350,0	17,2	55,0	3,4	110,7	3,5	377,7	8,1
1992	424,4	20,0	55,5	5,3	84,8	3,3	580,7	4,0
1993	417,7	11,6	43,1	8,9	101,6	6,1	690,8	0,1
1994	490,8	17,4	37,5	3,9	141,3	5,9	436,9	0,1
1995	528,1	16,9	48,7	8,9	127,3	7,2	468,0	0,0
1996	452,2	7,8	50,5	6,1	58,9	5,5	397,7	0,1
1997	374,1	6,0	55,0	3,2	42,5	4,0	442,6	0,1
1998	476,7	5,0	72,5	4,8	55,3	4,1	494,5	0,2
1999	436,1	5,0	114,1	5,1	48,5	4,8	361,5	0,0
2000	391,7	5,3	186,1	10,6	28,9	7,0	376,4	0,1
2001	328,6	3,5	231,8	6,7	27,5	6,2	345,7	0,1
2002	274,1	2,8	253,2	2,7	33,4	6,3	328,2	0,0
2003	263,7	3,7	219,7	0,6	42,0	5,9	350,1	0,3
2004	301,0	3,2	277,4	1,9	41,2	5,0	514,2	0,2
2005	321,7	2,7	322,2	0,4	31,5	6,3	344,1	-
2006	244,5	2,8	245,3	0,5	32,1	10,0	342,8	0,1
2007	176,4	3,4	262,5	0,7	39,3	5,3	470,6	0,0
2008	105,6	2,2	225,1	0,8	42,7	6,1	373,6	0,0
2009	103,0	1,7	224,5	1,0	36,8	7,8	449,8	0,0

¹⁾ Dg. MKN-9

²⁾ Dg. MKN-10

Pozn.: Názvy diagnóz jsou na straně 62

1. Vývoj počtu hlášených infekčních nemocí od roku 1985

Počet případů								Rok
056 B06	070.0–.1 B15	070.2–.3 B16	070.4–.9 B17–19	072 B26	075 B27	133 B86	320 G00	
na 100 000 obyvatel								
719,6	26,1	23,6	0,8	596,8	30,3	69,0	3,4	1985
186,5	18,1	20,8	1,2	237,0	31,1	62,8	3,2	1986
170,0	14,8	18,0	1,4	374,2	33,8	62,0	2,8	1987
71,5	27,4	17,5	2,1	739,8	32,1	53,7	2,5	1988
20,0	25,3	14,4	2,1	210,9	33,9	48,5	2,5	1989
12,6	14,6	11,5	2,1	37,8	30,4	47,2	2,1	1990
106,8	8,2	9,3	3,3	11,6	33,9	66,1	2,5	1991
21,7	11,0	8,1	2,6	15,4	39,0	85,6	2,4	1992
5,4	8,5	7,4	2,2	14,9	37,4	136,5	2,8	1993
18,1	9,1	6,8	2,5	15,2	38,6	132,0	2,4	1994
7,4	10,6	5,8	3,1	56,3	34,7	119,6	3,0	1995
27,6	20,2	6,6	3,5	55,8	34,0	106,4	2,5	1996
8,3	11,5	5,5	3,6	8,6	29,5	85,0	2,7	1997
66,2	8,8	5,6	5,4	4,0	28,8	83,8	2,6	1998
9,5	9,1	6,2	7,1	1,1	27,6	79,5	1,7	1999
7,2	6,0	5,9	7,4	1,2	27,8	78,1	2,2	2000
8,7	3,2	4,5	9,1	1,0	26,5	73,2	2,0	2001
30,9	1,2	4,0	9,9	7,3	26,3	59,9	1,6	2002
0,3	1,1	3,6	10,1	7,4	25,9	44,1	1,6	2003
0,3	0,7	3,8	10,3	2,4	26,3	36,9	1,6	2004
0,1	3,1	3,5	10,8	17,6	25,1	30,4	1,6	2005
0,1	1,3	3,0	12,5	50,4	23,5	30,5	1,4	2006
0,0	1,2	3,0	12,4	12,6	22,3	27,2	1,6	2007
0,1	15,8	2,9	11,7	3,9	24,6	28,4	1,4	2008
0,1	10,5	2,4	10,8	3,4	22,3	28,0	1,5	2009

**2. Vývoj počtu vybraných hlášených infekčních nemocí,
proti kterým se očkuje, v letech 2000–2009**

Diagnóza	Počet případů v roce									
	2000	2001	2002	2003	2004	2005	2006	2007	2008	2009
	absolutně									
A35 Tetanus	1	3	-	-	-	-	-	-	-	-
A36 Záškrt	-	-	-	-	-	-	-	-	-	-
A37.0 Dávivý kašel - B. pertussis	187	124	329	342	373	412	234	186	767	955
A80 Akutní dětská obrna	-	-	-	-	-	-	-	-	-	-
A84 Vir. encef. přen. klíšťaty	719	633	647	606	507	643	1 029	546	631	816
B05 Spalničky	9	6	4	30	17	-	7	2	2	5
B06 Zarděnky	743	894	3 156	28	31	8	8	4	14	6
B16 Akutní vir. hepatitida B	604	457	413	370	392	361	307	307	306	247
B26 Epidem. zánět průšnic	120	107	748	753	244	1 803	5 172	1 297	402	357
B96.3 Haemoph. influenzae B	100	74	57	42	22	16	9	8	4	4
	na 100 000 obyvatel									
A35 Tetanus	0,0	0,0	-	-	-	-	-	-	-	-
A36 Záškrt	-	-	-	-	-	-	-	-	-	-
A37.0 Dávivý kašel - B. pertussis	1,8	1,2	3,2	3,4	3,7	4,0	2,3	1,8	7,4	9,1
A80 Akutní dětská obrna	-	-	-	-	-	-	-	-	-	-
A84 Vir. encef. přen. klíšťaty	7,0	6,2	6,3	5,9	5,0	6,3	10,0	5,3	6,1	7,8
B05 Spalničky	0,1	0,1	0,0	0,3	0,2	-	0,1	0,0	0,0	0,0
B06 Zarděnky	7,2	8,7	30,9	0,3	0,3	0,1	0,1	0,0	0,1	0,1
B16 Akutní vir. hepatitida B	5,9	4,5	4,0	3,6	3,8	3,5	3,0	3,0	2,9	2,4
B26 Epidem. zánět průšnic	1,2	1,0	7,3	7,4	2,4	17,6	50,4	12,6	3,9	3,4
B96.3 Haemoph. influenzae B	1,0	0,7	0,6	0,4	0,2	0,2	0,1	0,1	0,0	0,0

**2. Vývoj počtu vybraných hlášených infekčních nemocí,
proti kterým se očkuje, v letech 2000–2009**

Diagnóza	Počet případů v roce									
	2000	2001	2002	2003	2004	2005	2006	2007	2008	2009
	z toho děti ve věku 0–14 let									
A35 Tetanus	-	-	-	-	-	-	-	-	-	-
A36 Záškrt	-	-	-	-	-	-	-	-	-	-
A37.0 Dávivý kašel - B. pertussis	159	104	272	288	315	330	180	128	543	617
A80 Akutní dětská obrna	-	-	-	-	-	-	-	-	-	-
A84 Vir. encef. přen. klíšťaty	97	83	77	68	52	61	91	51	59	63
B05 Spalničky	4	3	1	18	10	-	2	2	-	2
B06 Zarděnky	16	28	58	13	14	5	3	4	11	4
B16 Akutní vir. hepatitida B	23	8	9	4	-	6	2	-	2	-
B26 Epidem. zánět průšnic	41	32	105	98	79	747	1 836	712	162	121
B96.3 Haemoph. influenzae B	95	68	48	34	17	12	5	5	3	1
	na 100 000 obyvatel ve věku 0–14 let									
A35 Tetanus	-	-	-	-	-	-	-	-	-	-
A36 Záškrt	-	-	-	-	-	-	-	-	-	-
A37.0 Dávivý kašel - B. pertussis	9,4	6,3	16,9	18,3	20,5	21,8	12,1	8,7	36,7	41,5
A80 Akutní dětská obrna	-	-	-	-	-	-	-	-	-	-
A84 Vir. encef. přen. klíšťaty	5,8	5,1	4,8	4,3	3,4	4,0	6,1	3,5	4,0	4,2
B05 Spalničky	0,2	0,2	0,1	1,1	0,6	-	0,1	0,1	-	0,1
B06 Zarděnky	0,9	1,7	3,6	0,8	0,9	0,3	0,2	0,3	0,7	0,3
B16 Akutní vir. hepatitida B	1,4	0,5	0,6	0,3	-	0,4	0,1	-	0,1	-
B26 Epidem. zánět průšnic	2,4	1,9	6,5	6,2	5,1	49,3	123,2	48,2	10,9	8,1
B96.3 Haemoph. influenzae B	5,6	4,1	3,0	2,2	1,1	0,8	0,3	0,3	0,2	0,1

Poznámka:

Proti tetanu, záškrtu, dávivému kašli, akutní dětské obrně, spalničkám, zarděnkám, epidemickému zánětu průšnic, virové hepatitidě B a nálezům vyvolaným Haemophilus influenzae B se očkuje pravidelně, proti virové encefalitidě přenášené klíšťaty se očkuje na vyžádání (hradí očkovaná osoba).

3. Vybrané infekční nemoci podle pohlaví a věkových skupin

Diagnóza		Věková skupina											Cel- kem
		0	1-4	5-9	10-14	15-19	20-24	25-34	35-44	45-54	55-64	65+	
		absolutně											
A01.0	m	-	-	-	-	1	-	-	1	-	1	-	3
	ž	-	-	-	-	-	-	-	-	-	-	-	-
Břišní tyfus	c	-	-	-	-	1	-	-	1	-	1	-	3
A02	m	265	1 517	767	320	241	218	435	299	280	339	433	5 114
Jiné inf. způs.	ž	253	1 458	633	262	255	192	535	471	430	504	698	5 691
salmonelami	c	518	2 975	1 400	582	496	410	970	770	710	843	1 131	10 805
A03	m	2	10	13	5	1	11	18	7	6	4	3	80
	ž	2	13	10	13	7	10	21	12	7	2	1	98
Shigellosis	c	4	23	23	18	8	21	39	19	13	6	4	178
A04	m	1 012	3 455	1 238	843	1 093	816	1 283	708	517	567	718	12 250
Jiné bakteriální	ž	833	2 777	1 010	603	1 066	891	1 170	682	642	598	1 027	11 299
střevní infekce	c	1 845	6 232	2 248	1 446	2 159	1 707	2 453	1 390	1 159	1 165	1 745	23 549
A05	m	-	1	8	7	2	4	7	6	10	9	2	56
Jiné bakter. otr.	ž	-	3	6	15	1	2	3	4	6	5	6	51
přen. potravinami	c	-	4	14	22	3	6	10	10	16	14	8	107
A08	m	538	1 306	356	138	70	18	54	28	31	66	185	2 790
Virové a jiné urč.	ž	425	1 288	415	183	68	37	132	72	94	106	456	3 276
střevní infekce	c	963	2 594	771	321	138	55	186	100	125	172	641	6 066
A09	m	69	166	100	147	145	62	97	60	51	66	222	1 185
Průjem a gastro-	ž	44	122	87	109	106	82	184	92	116	149	608	1 699
ent. př. inf. pův.	c	113	288	187	256	251	144	281	152	167	215	830	2 884
A21	m	-	-	-	-	1	1	6	11	6	11	6	42
	ž	-	-	1	-	3	1	4	1	7	4	2	23
Tularémie	c	-	-	1	-	4	2	10	12	13	15	8	65
A27	m	-	-	-	1	-	3	6	5	4	4	2	25
	ž	-	-	-	2	-	-	-	2	1	2	-	7
Leptospiróza	c	-	-	-	3	-	3	6	7	5	6	2	32
A32	m	-	1	-	-	-	-	2	1	1	7	9	21
	ž	-	-	-	-	-	-	1	1	1	2	6	11
Listerióza	c	-	1	-	-	-	-	3	2	2	9	15	32
A37.0	m	11	16	42	198	109	4	6	11	13	6	5	421
Dávivý kašel -	ž	21	16	62	251	97	6	24	25	18	6	8	534
B. Pertussis	c	32	32	104	449	206	10	30	36	31	12	13	955

3. Vybrané infekční nemoci podle pohlaví a věkových skupin

Diagnóza		Věková skupina											Cel- kem
		0	1-4	5-9	10-14	15-19	20-24	25-34	35-44	45-54	55-64	65+	
		na 100 000 obyvatel											
A01.0	m	-	-	-	-	0,3	-	-	0,1	-	0,1	-	0,1
	ž	-	-	-	-	-	-	-	-	-	-	-	-
Břišní tyfus	c	-	-	-	-	0,2	-	-	0,1	-	0,1	-	0,0
A02	m	434,5	680,1	319,9	133,2	75,0	59,9	49,4	38,1	40,2	47,8	68,6	99,3
Jiné inf. způs.	ž	433,9	688,7	279,8	115,0	83,5	56,4	64,7	63,6	62,6	65,6	73,7	106,6
salmonelami	c	434,2	684,3	300,4	124,4	79,1	58,2	56,8	50,5	51,3	57,0	71,7	103,0
A03	m	3,3	4,5	5,4	2,1	0,3	3,0	2,0	0,9	0,9	0,6	0,5	1,6
	ž	3,4	6,1	4,4	5,7	2,3	2,9	2,5	1,6	1,0	0,3	0,1	1,8
Shigellosis	c	3,4	5,3	4,9	3,8	1,3	3,0	2,3	1,2	0,9	0,4	0,3	1,7
A04	m	1 659,3	1 548,8	516,3	350,9	340,0	224,3	145,8	90,3	74,2	79,9	113,8	237,8
Jiné bakteriální	ž	1 428,5	1 311,7	446,5	264,8	349,0	261,5	141,5	92,1	93,4	77,8	108,4	211,6
střevní infekce	c	1 546,5	1 433,4	482,4	309,0	344,4	242,3	143,7	91,1	83,8	78,8	110,6	224,5
A05	m	-	0,4	3,3	2,9	0,6	1,1	0,8	0,8	1,4	1,3	0,3	1,1
Jiné bakter. otr.	ž	-	1,4	2,7	6,6	0,3	0,6	0,4	0,5	0,9	0,7	0,6	1,0
přen. potravinami	c	-	0,9	3,0	4,7	0,5	0,9	0,6	0,7	1,2	0,9	0,5	1,0
A08	m	882,1	585,5	148,5	57,4	21,8	4,9	6,1	3,6	4,5	9,3	29,3	54,2
Virové a jiné urč.	ž	728,8	608,4	183,5	80,4	22,3	10,9	16,0	9,7	13,7	13,8	48,1	61,3
střevní infekce	c	807,2	596,6	165,5	68,6	22,0	7,8	10,9	6,6	9,0	11,6	40,6	57,8
A09	m	113,1	74,4	41,7	61,2	45,1	17,0	11,0	7,6	7,3	9,3	35,2	23,0
Průjem a gastro-	ž	75,5	57,6	38,5	47,9	34,7	24,1	22,2	12,4	16,9	19,4	64,2	31,8
ent. př. inf. pův.	c	94,7	66,2	40,1	54,7	40,0	20,4	16,5	10,0	12,1	14,5	52,6	27,5
A21	m	-	-	-	-	0,3	0,3	0,7	1,4	0,9	1,6	1,0	0,8
	ž	-	-	0,4	-	1,0	0,3	0,5	0,1	1,0	0,5	0,2	0,4
Tularémie	c	-	-	0,2	-	0,6	0,3	0,6	0,8	0,9	1,0	0,5	0,6
A27	m	-	-	-	0,4	-	0,8	0,7	0,6	0,6	0,6	0,3	0,5
	ž	-	-	-	0,9	-	-	-	0,3	0,1	0,3	-	0,1
Leptospiroza	c	-	-	-	0,6	-	0,4	0,4	0,5	0,4	0,4	0,1	0,3
A32	m	-	0,4	-	-	-	-	0,2	0,1	0,1	1,0	1,4	0,4
	ž	-	-	-	-	-	-	0,1	0,1	0,1	0,3	0,6	0,2
Listerióza	c	-	0,2	-	-	-	-	0,2	0,1	0,1	0,6	1,0	0,3
A37.0	m	18,0	7,2	17,5	82,4	33,9	1,1	0,7	1,4	1,9	0,8	0,8	8,2
Dávivý kašel -	ž	36,0	7,6	27,4	110,2	31,8	1,8	2,9	3,4	2,6	0,8	0,8	10,0
B. Pertussis	c	26,8	7,4	22,3	95,9	32,9	1,4	1,8	2,4	2,2	0,8	0,8	9,1

3. Vybrané infekční nemoci podle pohlaví a věkových skupin

Diagnóza		Věková skupina											Cel- kem
		0	1-4	5-9	10-14	15-19	20-24	25-34	35-44	45-54	55-64	65+	
		absolutně											
A37.1	m	1	2	6	16	3	-	1	1	-	-	-	30
Dávivý kašel -	ž	3	1	9	21	8	-	2	2	1	-	2	49
B. Parapertussis	c	4	3	15	37	11	-	3	3	1	-	2	79
A38	m	16	724	1 144	221	58	6	4	4	1	-	-	2 178
	ž	8	541	905	159	44	8	13	4	1	-	1	1 684
Spála	c	24	1 265	2 049	380	102	14	17	8	2	-	1	3 862
A39	m	5	14	2	1	6	1	5	4	1	3	1	43
Meningokokové	ž	3	13	5	2	10	-	2	2	3	2	-	42
infekce	c	8	27	7	3	16	1	7	6	4	5	1	85
A46	m	-	2	1	2	4	16	77	167	322	550	598	1 739
	ž	-	2	5	1	3	9	29	80	204	456	1 094	1 883
Růže	c	-	4	6	3	7	25	106	247	526	1 006	1 692	3 622
A69.2	m	2	66	137	83	60	55	198	255	307	382	258	1 803
Lymeská	ž	-	71	107	74	80	47	193	231	368	497	392	2 060
nemoc	c	2	137	244	157	140	102	391	486	675	879	650	3 863
A84	m	-	2	15	11	31	19	80	75	80	92	70	475
Vir. encefalitida	ž	-	3	21	11	17	11	42	50	60	79	47	341
přen. klíšťaty	c	-	5	36	22	48	30	122	125	140	171	117	816
A87	m	1	16	61	75	36	31	42	24	14	14	12	326
Virová	ž	-	18	30	20	17	22	37	28	22	26	17	237
meningitida	c	1	34	91	95	53	53	79	52	36	40	29	563
B01	m	824	10 222	10 615	1 868	395	63	168	110	13	10	7	24 295
Plané	ž	798	9 895	9 751	1 788	368	65	148	57	18	5	4	22 897
neštovice	c	1 622	20 117	20 366	3 656	763	128	316	167	31	15	11	47 192
B02	m	1	22	67	97	121	110	303	202	270	545	839	2 577
	ž	3	25	76	116	94	76	221	262	442	789	1 401	3 505
Pásový opar	c	4	47	143	213	215	186	524	464	712	1 334	2 240	6 082
B05	m	-	-	1	1	-	-	-	3	-	-	-	5
	ž	-	-	-	-	-	-	-	-	-	-	-	-
Spalničky	c	-	-	1	1	-	-	-	3	-	-	-	5
B06	m	1	-	2	-	-	-	-	-	-	-	-	3
	ž	-	1	-	-	1	-	-	-	1	-	-	3
Zarděnky	c	1	1	2	-	1	-	-	-	1	-	-	6

3. Vybrané infekční nemoci podle pohlaví a věkových skupin

Diagnóza		Věková skupina											Cel- kem
		0	1-4	5-9	10-14	15-19	20-24	25-34	35-44	45-54	55-64	65+	
		na 100 000 obyvatel											
A37.1	m	1,6	0,9	2,5	6,7	0,9	-	0,1	0,1	-	-	-	0,6
Dávivý kašel -	ž	5,1	0,5	4,0	9,2	2,6	-	0,2	0,3	0,1	-	0,2	0,9
B. Parapertussis	c	3,4	0,7	3,2	7,9	1,8	-	0,2	0,2	0,1	-	0,1	0,8
A38	m	26,2	324,6	477,1	92,0	18,0	1,6	0,5	0,5	0,1	-	-	42,3
	ž	13,7	255,5	400,1	69,8	14,4	2,3	1,6	0,5	0,1	-	0,1	31,5
Spála	c	20,1	291,0	439,7	81,2	16,3	2,0	1,0	0,5	0,1	-	0,1	36,8
A39	m	8,2	6,3	0,8	0,4	1,9	0,3	0,6	0,5	0,1	0,4	0,2	0,8
Meningokokové	ž	5,1	6,1	2,2	0,9	3,3	-	0,2	0,3	0,4	0,3	-	0,8
infekce	c	6,7	6,2	1,5	0,6	2,6	0,1	0,4	0,4	0,3	0,3	0,1	0,8
A46	m	-	0,9	0,4	0,8	1,2	4,4	8,7	21,3	46,2	77,5	94,8	33,8
	ž	-	0,9	2,2	0,4	1,0	2,6	3,5	10,8	29,7	59,3	115,5	35,3
Růže	c	-	0,9	1,3	0,6	1,1	3,5	6,2	16,2	38,0	68,1	107,2	34,5
A69.2	m	3,3	29,6	57,1	34,6	18,7	15,1	22,5	32,5	44,1	53,8	40,9	35,0
Lymeská	ž	-	33,5	47,3	32,5	26,2	13,8	23,3	31,2	53,5	64,7	41,4	38,6
nemoc	c	1,7	31,5	52,4	33,6	22,3	14,5	22,9	31,9	48,8	59,5	41,2	36,8
A84	m	-	0,9	6,3	4,6	9,6	5,2	9,1	9,6	11,5	13,0	11,1	9,2
Vir. encefalitida	ž	-	1,4	9,3	4,8	5,6	3,2	5,1	6,7	8,7	10,3	5,0	6,4
přen. klíšťaty	c	-	1,2	7,7	4,7	7,7	4,3	7,1	8,2	10,1	11,6	7,4	7,8
A87	m	1,6	7,2	25,4	31,2	11,2	8,5	4,8	3,1	2,0	2,0	1,9	6,3
Virová	ž	-	8,5	13,3	8,8	5,6	6,5	4,5	3,8	3,2	3,4	1,8	4,4
meningitida	c	0,8	7,8	19,5	20,3	8,5	7,5	4,6	3,4	2,6	2,7	1,8	5,4
B01	m	1 351,0	4 582,4	4 427,2	777,6	122,9	17,3	19,1	14,0	1,9	1,4	1,1	471,7
Plané	ž	1 368,5	4 673,8	4 310,5	785,1	120,5	19,1	17,9	7,7	2,6	0,7	0,4	428,7
neštovice	c	1 359,6	4 626,9	4 370,6	781,3	121,7	18,2	18,5	11,0	2,2	1,0	0,7	449,8
B02	m	1,6	9,9	27,9	40,4	37,6	30,2	34,4	25,8	38,8	76,8	133,0	50,0
	ž	5,1	11,8	33,6	50,9	30,8	22,3	26,7	35,4	64,3	102,7	147,9	65,6
Pásový opar	c	3,4	10,8	30,7	45,5	34,3	26,4	30,7	30,4	51,5	90,3	141,9	58,0
B05	m	-	-	0,4	0,4	-	-	-	0,4	-	-	-	0,1
	ž	-	-	-	-	-	-	-	-	-	-	-	-
Spalničky	c	-	-	0,2	0,2	-	-	-	0,2	-	-	-	0,0
B06	m	1,6	-	0,8	-	-	-	-	-	-	-	-	0,1
	ž	-	0,5	-	-	0,3	-	-	-	0,1	-	-	0,1
Zarděnky	c	0,8	0,2	0,4	-	0,2	-	-	-	0,1	-	-	0,1

3. Vybrané infekční nemoci podle pohlaví a věkových skupin

Diagnóza		Věková skupina											Cel- kem
		0	1-4	5-9	10-14	15-19	20-24	25-34	35-44	45-54	55-64	65+	
		absolutně											
B08	m	237	385	588	154	10	-	1	-	-	1	-	1 376
Jiné vir. infekce	ž	191	355	585	130	13	1	3	4	1	1	1	1 285
kůže a sliznice	c	428	740	1 173	284	23	1	4	4	1	2	1	2 661
B26	m	-	12	20	47	68	45	24	1	5	1	-	223
Epidemický	ž	-	7	12	23	56	13	16	6	1	-	-	134
zánět průšnic	c	-	19	32	70	124	58	40	7	6	1	-	357
B27	m	1	132	169	111	467	178	103	22	3	1	-	1 187
Infekční	ž	1	80	128	218	552	103	44	13	9	3	-	1 151
mononukleóza	c	2	212	297	329	1 019	281	147	35	12	4	-	2 338
B35	m	-	4	10	6	7	13	30	50	45	49	46	260
	ž	1	4	21	18	16	19	39	40	60	63	45	326
Dermatofytóza	c	1	8	31	24	23	32	69	90	105	112	91	586
B58	m	2	11	5	5	12	5	19	8	2	3	2	74
	ž	1	1	5	7	13	18	58	24	9	9	2	147
Toxoplazmóza	c	3	12	10	12	25	23	77	32	11	12	4	221
B80	m	-	30	70	49	11	3	9	5	5	-	3	185
Onemocnění	ž	-	43	86	77	31	4	11	9	7	-	4	272
dětským roupem	c	-	73	156	126	42	7	20	14	12	-	7	457
B86	m	18	73	94	94	103	129	186	149	198	200	210	1 454
	ž	11	65	94	82	119	84	174	191	169	134	358	1 481
Svrab	c	29	138	188	176	222	213	360	340	367	334	568	2 935
B96.3	m	-	1	-	-	-	-	-	-	-	1	1	3
Haemophilus	ž	-	-	-	-	-	-	-	-	1	-	-	1
influenzae B	c	-	1	-	-	-	-	-	-	1	1	1	4
G00	m	5	4	8	1	2	6	5	4	18	17	15	85
Bakteriální	ž	5	1	2	2	6	-	4	5	6	17	21	69
meningitida NJ	c	10	5	10	3	8	6	9	9	24	34	36	154

Poznámka: m = muži
 ž = ženy
 c = celkem

3. Vybrané infekční nemoci podle pohlaví a věkových skupin

Diagnóza		Věková skupina											Cel- kem
		0	1–4	5–9	10–14	15–19	20–24	25–34	35–44	45–54	55–64	65+	
		na 100 000 obyvatel											
B08	m	388,6	172,6	245,2	64,1	3,1	-	0,1	-	-	0,1	-	26,7
Jiné vir. infekce	ž	327,5	167,7	258,6	57,1	4,3	0,3	0,4	0,5	0,1	0,1	0,1	24,1
kůže a sliznice	c	358,7	170,2	251,7	60,7	3,7	0,1	0,2	0,3	0,1	0,1	0,1	25,4
B26	m	-	5,4	8,3	19,6	21,2	12,4	2,7	0,1	0,7	0,1	-	4,3
Epidemický	ž	-	3,3	5,3	10,1	18,3	3,8	1,9	0,8	0,1	-	-	2,5
zánět průšnic	c	-	4,4	6,9	15,0	19,8	8,2	2,3	0,5	0,4	0,1	-	3,4
B27	m	1,6	59,2	70,5	46,2	145,3	48,9	11,7	2,8	0,4	0,1	-	23,0
Infekční	ž	1,7	37,8	56,6	95,7	180,7	30,2	5,3	1,8	1,3	0,4	-	21,6
mononukleóza	c	1,7	48,8	63,7	70,3	162,6	39,9	8,6	2,3	0,9	0,3	-	22,3
B35	m	-	1,8	4,2	2,5	2,2	3,6	3,4	6,4	6,5	6,9	7,3	5,0
	ž	1,7	1,9	9,3	7,9	5,2	5,6	4,7	5,4	8,7	8,2	4,7	6,1
Dermatofytóza	c	0,8	1,8	6,7	5,1	3,7	4,5	4,0	5,9	7,6	7,6	5,8	5,6
B58	m	3,3	4,9	2,1	2,1	3,7	1,4	2,2	1,0	0,3	0,4	0,3	1,4
	ž	1,7	0,5	2,2	3,1	4,3	5,3	7,0	3,2	1,3	1,2	0,2	2,8
Toxoplazmóza	c	2,5	2,8	2,1	2,6	4,0	3,3	4,5	2,1	0,8	0,8	0,3	2,1
B80	m	-	13,4	29,2	20,4	3,4	0,8	1,0	0,6	0,7	-	0,5	3,6
Onemocnění	ž	-	20,3	38,0	33,8	10,2	1,2	1,3	1,2	1,0	-	0,4	5,1
dětským roupem	c	-	16,8	33,5	26,9	6,7	1,0	1,2	0,9	0,9	-	0,4	4,4
B86	m	29,5	32,7	39,2	39,1	32,0	35,5	21,1	19,0	28,4	28,2	33,3	28,2
	ž	18,9	30,7	41,6	36,0	39,0	24,7	21,0	25,8	24,6	17,4	37,8	27,7
Svrab	c	24,3	31,7	40,3	37,6	35,4	30,2	21,1	22,3	26,5	22,6	36,0	28,0
B96.3	m	-	0,4	-	-	-	-	-	-	-	0,1	0,2	0,1
Haemophilus	ž	-	-	-	-	-	-	-	-	0,1	-	-	0,0
influenzae B	c	-	0,2	-	-	-	-	-	-	0,1	0,1	0,1	0,0
G00	m	8,2	1,8	3,3	0,4	0,6	1,6	0,6	0,5	2,6	2,4	2,4	1,7
Bakteriální	ž	8,6	0,5	0,9	0,9	2,0	-	0,5	0,7	0,9	2,2	2,2	1,3
meningitida NJ	c	8,4	1,2	2,1	0,6	1,3	0,9	0,5	0,6	1,7	2,3	2,3	1,5

4. Vybrané infekční nemoci podle okresů bydliště

Území, kraj, okres	A02 Jiné infekce způsobené salmonelami	A03 Shigellosis	A04 Jiné bakteriál. střevní infekce	A08 Virové a jiné určené střevní infekce	A09 Průjem a gastroenter. předp.inf.původu
	absolutně				
HI. m. Praha	743	19	1 854	280	746
Benešov	150	1	276	152	35
Beroun	93	-	100	51	4
Kladno	80	18	336	36	-
Kolín	95	-	161	83	-
Kutná Hora	107	-	156	16	-
Mělník	95	-	262	8	-
Mladá Boleslav	165	-	75	56	-
Nymburk	65	2	68	27	22
Praha-východ	115	3	268	22	-
Praha-západ	98	8	194	4	-
Příbram	113	4	215	194	-
Rakovník	48	1	117	36	-
Středočeský kraj	1 224	37	2 228	685	61
České Budějovice	217	6	464	41	2
Český Krumlov	67	-	83	7	77
Jindřichův Hradec	177	-	166	122	39
Písek	50	-	61	18	-
Prachatice	59	-	60	23	55
Strakonice	67	2	69	20	40
Tábor	90	-	225	49	66
Jihočeský kraj	727	8	1 128	280	279
Domažlice	46	-	60	21	-
Klatovy	108	2	75	24	-
Plzeň-město	142	3	494	192	-
Plzeň-jih	98	1	130	64	-
Plzeň-sever	91	1	186	78	-
Rokycany	41	1	73	30	-
Tachov	41	5	94	19	2
Plzeňský kraj	567	13	1 112	428	2

4. Vybrané infekční nemoci podle okresů bydliště

Území, kraj, okres	A02 Jiné infekce způsobené salmonelami	A03 Shigellosis	A04 Jiné bakteriál. střevní infekce	A08 Virové a jiné určené střevní infekce	A09 Průjem a gastroenter. předp.inf.původu
	absolutně				
Cheb	134	1	227	43	-
Karlovy Vary	99	2	182	21	-
Sokolov	53	1	105	30	-
Karlovarský kraj	286	4	514	94	-
Děčín	169	-	147	1	-
Chomutov	116	-	274	-	1
Litoměřice	125	-	113	32	73
Louny	76	-	180	38	35
Most	79	-	128	41	-
Teplice	79	5	223	4	53
Ústí nad Labem	76	-	135	25	55
Ústecký kraj	720	5	1 200	141	217
Česká Lípa	80	-	78	41	-
Jablonec nad Nisou	61	10	115	1	-
Liberec	114	4	253	113	32
Semily	137	-	148	65	-
Liberecký kraj	392	14	594	220	32
Hradec Králové	110	3	295	84	-
Jičín	72	-	312	48	12
Náchod	78	-	151	43	67
Rychnov nad Kněžnou	141	2	159	12	-
Trutnov	157	-	175	55	-
Královéhradecký kraj	558	5	1 092	242	79
Chrudim	111	4	223	37	-
Pardubice	170	4	316	131	-
Svitavy	99	-	224	71	-
Ústí nad Orlicí	388	1	167	70	-
Pardubický kraj	768	9	930	309	-

4. Vybrané infekční nemoci podle okresů bydliště

Území, kraj, okres	A02 Jiné infekce způsobené salmonelami	A03 Shigellosis	A04 Jiné bakteriál. střevní infekce	A08 Virové a jiné určené střevní infekce	A09 Průjem a gastroenter. předp.inf.původu
	absolutně				
Havlíčkův Brod	125	-	158	30	-
Jihlava	134	-	248	96	-
Pelhřimov	97	-	114	23	45
Třebíč	180	2	301	60	151
Žďár nad Sázavou	151	2	258	137	100
Vysočina	687	4	1 079	346	296
Blansko	112	-	286	61	23
Brno-město	377	2	1 247	202	570
Brno-venkov	197	1	438	90	141
Břeclav	150	1	315	63	-
Hodonín	233	1	559	213	13
Vyškov	60	-	241	51	84
Znojmo	168	-	310	48	4
Jihomoravský kraj	1 297	5	3 396	728	835
Jeseník	23	-	44	1	-
Olomouc	253	-	707	80	-
Prostějov	125	1	251	174	-
Přerov	131	1	426	94	-
Šumperk	65	-	157	47	-
Olomoucký kraj	597	2	1 585	396	-
Kroměříž	127	1	310	291	47
Uherské Hradiště	266	3	328	78	225
Vsetín	188	-	632	308	51
Zlín	294	6	571	186	-
Zlínský kraj	875	10	1 841	863	323

4. Vybrané infekční nemoci podle okresů bydliště

Území, kraj, okres	A02 Jiné infekce způsobené salmonelami	A03 Shigellosis	A04 Jiné bakteriál. střevní infekce	A08 Virové a jiné určené střevní infekce	A09 Průjem a gastroenter. předp.inf.původu
	absolutně				
Bruntál	93	-	194	138	-
Frýdek-Místek	259	7	851	144	-
Karviná	245	-	1 128	142	14
Nový Jičín	205	1	617	49	-
Opava	266	1	745	197	-
Ostrava-město	296	34	1 461	384	-
Moravskoslezský kraj	1 364	43	4 996	1 054	14
ČR celkem	10 805	178	23 549	6 066	2 884

4. Vybrané infekční nemoci podle okresů bydliště

Území, kraj, okres	A38 Spála	A46 Růže	A69.2 Lymeská nemoc	A84 Virová encefalitida přen.klíšťaty	A87 Virová menin- gitida	G00 Bakteriální meningitida nezař. jinam
	absolutně					
Hl. m. Praha	404	219	138	74	51	17
Benešov	8	27	72	10	10	1
Beroun	28	4	12	8	5	2
Kladno	23	5	29	9	9	4
Kolín	22	52	5	7	3	-
Kutná Hora	4	19	36	1	3	1
Mělník	49	55	29	1	7	1
Mladá Boleslav	17	50	112	1	7	-
Nymburk	7	14	6	1	1	1
Praha-východ	97	14	17	9	6	2
Praha-západ	30	16	8	8	2	-
Příbram	33	45	425	27	25	3
Rakovník	-	-	7	4	2	1
Středočeský kraj	318	301	758	86	80	16
České Budějovice	51	59	20	35	12	3
Český Krumlov	32	16	57	30	1	-
Jindřichův Hradec	80	17	123	13	-	-
Písek	4	44	14	9	-	1
Prachatice	26	1	23	26	2	-
Strakonice	6	7	8	15	1	1
Tábor	41	71	43	18	7	1
Jihočeský kraj	240	215	288	146	23	6
Domažlice	13	14	15	4	-	-
Klatovy	45	49	21	14	-	1
Plzeň-město	51	146	55	25	-	2
Plzeň-jih	45	81	12	9	1	-
Plzeň-sever	26	73	18	18	3	1
Rokycany	16	15	12	3	1	-
Tachov	10	16	8	3	1	-
Plzeňský kraj	206	394	141	76	6	4

4. Vybrané infekční nemoci podle okresů bydliště

Území, kraj, okres	A38	A46	A69.2	A84	A87	G00
	Spála	Růže	Lymeská nemoc	Virová encefalitida přen.klíšťaty	Virová meningitida	Bakteriální meningitida nezař. jinam
	absolutně					
Cheb	22	2	33	3	5	1
Karlovy Vary	54	15	23	7	2	2
Sokolov	28	17	57	2	-	1
Karlovarský kraj	104	34	113	12	7	4
Děčín	26	11	48	15	1	1
Chomutov	14	15	19	2	8	4
Litoměřice	56	-	31	4	3	-
Louny	23	16	7	2	1	1
Most	58	-	8	-	5	2
Teplice	35	7	18	6	5	6
Ústí nad Labem	23	76	36	23	13	4
Ústecký kraj	235	125	167	52	36	18
Česká Lípa	36	15	67	10	11	2
Jablonec nad Nisou	58	10	47	3	3	-
Liberec	206	79	99	7	14	2
Semily	41	55	82	1	4	2
Liberecký kraj	341	159	295	21	32	6
Hradec Králové	58	68	30	9	6	4
Jičín	14	63	28	3	1	1
Náchod	50	114	79	1	6	-
Rychnov nad Kněžnou	10	24	14	1	3	2
Trutnov	45	32	19	5	2	3
Královéhradecký kraj	177	301	170	19	18	10
Chrudim	72	59	21	19	9	2
Pardubice	49	149	80	14	27	2
Svitavy	67	59	43	12	4	-
Ústí nad Orlicí	18	54	50	14	5	1
Pardubický kraj	206	321	194	59	45	5

4. Vybrané infekční nemoci podle okresů bydliště

Území, kraj, okres	A38 Spála	A46 Růže	A69.2 Lymeská nemoc	A84 Virová encefalitida přen.klíšťaty	A87 Virová menin- gitida	G00 Bakteriální meningitida nezař. jinam
	absolutně					
Havlíčkův Brod	42	82	24	18	7	1
Jihlava	94	88	41	30	-	3
Pelhřimov	7	24	29	7	2	1
Třebíč	42	76	78	19	1	3
Žďár nad Sázavou	27	91	104	24	13	3
Vysočina	212	361	276	98	23	11
Blansko	42	46	46	10	3	3
Brno-město	280	165	179	26	30	2
Brno-venkov	98	65	86	15	23	-
Břeclav	16	156	125	2	9	1
Hodonín	32	82	27	-	5	4
Vyškov	23	17	52	4	13	-
Znojmo	132	12	29	11	-	1
Jihomoravský kraj	623	543	544	68	83	11
Jeseník	3	12	5	6	6	-
Olomouc	41	47	59	16	8	2
Prostějov	-	43	25	2	5	-
Přerov	46	55	67	8	1	2
Šumperk	37	21	64	14	11	1
Olomoucký kraj	127	178	220	46	31	5
Kroměříž	19	92	21	2	5	1
Uherské Hradiště	63	86	25	9	6	1
Vsetín	82	38	67	1	4	3
Zlín	95	49	88	8	2	1
Zlínský kraj	259	265	201	20	17	6

4. Vybrané infekční nemoci podle okresů bydliště

Území, kraj, okres	A38 Spála	A46 Růže	A69.2 Lymeská nemoc	A84 Virová encefalitida přen.klíšťaty	A87 Virová menin- gitida	G00 Bakteriální meningitida nezař. jinam
	absolutně					
Bruntál	20	19	136	8	18	3
Frýdek-Místek	49	18	16	-	6	6
Karviná	116	78	31	1	9	7
Nový Jičín	51	21	44	5	13	4
Opava	59	23	54	17	23	4
Ostrava-město	115	47	77	8	42	11
Moravskoslezský kraj	410	206	358	39	111	35
ČR celkem	3 862	3 622	3 863	816	563	154

4. Vybrané infekční nemoci podle okresů bydliště

Území, kraj, okres	B01	B02	B26	B27	B86
	Plané neštovice	Pásový opar	Epidemický zánět průšnic	Infekční mononukleóza	Svrab
	absolutně				
Hl. m. Praha	1 920	182	25	198	211
Benešov	360	107	6	33	12
Beroun	186	9	1	2	13
Kladno	533	17	-	1	33
Kolín	467	46	2	4	39
Kutná Hora	179	21	-	9	28
Mělník	689	71	2	17	15
Mladá Boleslav	324	61	2	38	24
Nymburk	154	62	-	5	28
Praha-východ	534	76	2	20	51
Praha-západ	118	4	22	15	5
Příbram	767	94	4	6	9
Rakovník	115	28	-	2	18
Středočeský kraj	4 426	596	41	152	275
České Budějovice	826	111	2	10	77
Český Krumlov	509	88	-	14	33
Jindřichův Hradec	434	34	1	32	46
Písek	216	73	-	14	15
Prachatice	457	11	-	6	22
Strakonice	203	12	8	2	1
Tábor	649	93	-	39	15
Jihočeský kraj	3 294	422	11	117	209
Domažlice	406	38	1	10	64
Klatovy	608	85	6	25	162
Plzeň-město	323	152	18	26	49
Plzeň-jih	163	79	3	3	68
Plzeň-sever	378	79	-	22	22
Rokycany	261	35	11	2	13
Tachov	497	18	1	2	7
Plzeňský kraj	2 636	486	40	90	385

4. Vybrané infekční nemoci podle okresů bydliště

Území, kraj, okres	B01	B02	B26	B27	B86
	Plané neštovice	Pásový opar	Epidemický zánět průšnic	Infekční mononukleóza	Svrab
	absolutně				
Cheb	483	10	4	23	5
Karlovy Vary	326	63	-	19	19
Sokolov	417	58	-	12	11
Karlovarský kraj	1 226	131	4	54	35
Děčín	549	30	-	6	36
Chomutov	501	23	4	22	89
Litoměřice	454	52	1	19	60
Louny	292	5	6	17	85
Most	944	49	2	10	94
Teplice	765	42	1	15	35
Ústí nad Labem	1 196	52	8	41	83
Ústecký kraj	4 701	253	22	130	482
Česká Lípa	679	131	1	28	68
Jablonec nad Nisou	1 062	20	4	17	-
Liberec	607	68	4	55	14
Semily	385	122	-	41	15
Liberecký kraj	2 733	341	9	141	97
Hradec Králové	968	78	7	45	9
Jičín	454	130	-	7	13
Náchod	1 002	108	-	58	5
Rychnov nad Kněžnou	187	16	2	9	2
Trutnov	602	128	2	23	23
Královéhradecký kraj	3 213	460	11	142	52
Chrudim	495	91	2	23	56
Pardubice	645	167	3	22	67
Svitavy	832	105	-	16	12
Ústí nad Orlicí	1 277	199	3	10	24
Pardubický kraj	3 249	562	8	71	159

4. Vybrané infekční nemoci podle okresů bydliště

Území, kraj, okres	B01	B02	B26	B27	B86
	Plané neštovice	Pásový opar	Epidemický zánět průšnic	Infekční mononukleóza	Svrab
	absolutně				
Havlíčkův Brod	870	105	-	47	86
Jihlava	728	112	-	35	16
Pelhřimov	266	91	1	11	41
Třebíč	221	90	1	39	13
Žďár nad Sázavou	486	61	2	77	18
Vysočina	2 571	459	4	209	174
Blansko	363	48	1	15	10
Brno-město	1 738	162	4	97	119
Brno-venkov	958	53	-	39	28
Břeclav	353	115	1	58	18
Hodonín	902	159	2	41	9
Vyškov	425	95	-	12	26
Znojmo	57	6	-	79	26
Jihomoravský kraj	4 796	638	8	341	236
Jeseník	316	49	-	3	10
Olomouc	1 480	144	91	63	14
Prostějov	247	75	8	29	62
Přerov	704	178	4	36	59
Šumperk	310	138	17	19	44
Olomoucký kraj	3 057	584	120	150	189
Kroměříž	138	161	2	13	39
Uherské Hradiště	945	135	6	42	28
Vsetín	506	146	4	63	12
Zlín	852	148	10	105	24
Zlínský kraj	2 441	590	22	223	103

4. Vybrané infekční nemoci podle okresů bydliště

Území, kraj, okres	B01 Plané neštovice	B02 Pásový opar	B26 Epidemický zánět průšnic	B27 Infekční mononukleóza	B86 Svrab
	absolutně				
Bruntál	566	95	2	43	64
Frýdek-Místek	837	25	2	20	31
Karviná	1 171	52	12	38	86
Nový Jičín	938	84	5	22	29
Opava	1 544	35	3	74	17
Ostrava-město	1 873	87	8	123	101
Moravskoslezský kraj	6 929	378	32	320	328
ČR celkem	47 192	6 082	357	2 338	2 935

4. Vybrané infekční nemoci podle okresů bydliště

Území, kraj, okres	A02 Jiné infekce způsobené salmonelami	A03 Shigellosis	A04 Jiné bakteriál. střevní infekce	A08 Virové a jiné určené střevní infekce	A09 Průjem a gastroenter. předp.inf.původu
	na 100 000 obyvatel				
HI. m. Praha	59,8	1,5	149,2	22,5	60,0
Benešov	160,1	1,1	294,5	162,2	37,3
Beroun	111,5	-	119,9	61,2	4,8
Kladno	50,6	11,4	212,5	22,8	-
Kolín	100,2	-	169,8	87,5	-
Kutná Hora	143,0	-	208,6	21,4	-
Mělník	94,2	-	259,9	7,9	-
Mladá Boleslav	133,7	-	60,8	45,4	-
Nymburk	71,6	2,2	75,0	29,8	24,2
Praha-východ	83,0	2,2	193,4	15,9	-
Praha-západ	85,6	7,0	169,4	3,5	-
Příbram	100,9	3,6	192,0	173,3	-
Rakovník	87,5	1,8	213,4	65,7	-
Středočeský kraj	98,7	3,0	179,7	55,3	4,9
České Budějovice	116,6	3,2	249,3	22,0	1,1
Český Krumlov	108,7	-	134,7	11,4	125,0
Jindřichův Hradec	190,0	-	178,2	130,9	41,9
Písek	70,9	-	86,5	25,5	-
Prachatice	114,4	-	116,4	44,6	106,7
Strakonice	94,3	2,8	97,1	28,2	56,3
Tábor	87,4	-	218,6	47,6	64,1
Jihočeský kraj	114,1	1,3	177,1	44,0	43,8
Domažlice	76,1	-	99,3	34,7	-
Klatovy	121,7	2,3	84,5	27,0	-
Plzeň-město	76,4	1,6	265,8	103,3	-
Plzeň-jih	160,0	1,6	212,2	104,5	-
Plzeň-sever	122,3	1,3	250,0	104,8	-
Rokycany	86,6	2,1	154,1	63,3	-
Tachov	77,1	9,4	176,9	35,8	3,8
Plzeňský kraj	99,3	2,3	194,7	74,9	0,4

4. Vybrané infekční nemoci podle okresů bydliště

Území, kraj, okres	A02 Jiné infekce způsobené salmonelami	A03 Shigellosis	A04 Jiné bakteriál. střevní infekce	A08 Virové a jiné určené střevní infekce	A09 Průjem a gastroenter. předp.inf.původu
	na 100 000 obyvatel				
Cheb	140,5	1,0	237,9	45,1	-
Karlovy Vary	82,8	1,7	152,2	17,6	-
Sokolov	57,0	1,1	112,9	32,3	-
Karlovarský kraj	92,9	1,3	166,9	30,5	-
Děčín	124,5	-	108,3	0,7	-
Chomutov	91,8	-	216,8	-	0,8
Litoměřice	106,0	-	95,8	27,1	61,9
Louny	87,2	-	206,4	43,6	40,1
Most	67,4	-	109,2	35,0	-
Teplice	60,7	3,8	171,4	3,1	40,7
Ústí nad Labem	62,6	-	111,2	20,6	45,3
Ústecký kraj	86,1	0,6	143,5	16,9	26,0
Česká Lípa	76,9	-	74,9	39,4	-
Jablonec nad Nisou	67,6	11,1	127,4	1,1	-
Liberec	67,4	2,4	149,5	66,8	18,9
Semily	183,4	-	198,1	87,0	-
Liberecký kraj	89,4	3,2	135,5	50,2	7,3
Hradec Králové	67,6	1,8	181,2	51,6	-
Jičín	90,5	-	392,4	60,4	15,1
Náchod	69,4	-	134,3	38,2	59,6
Rychnov nad Kněžnou	177,8	2,5	200,5	15,1	-
Trutnov	130,3	-	145,3	45,7	-
Královéhradecký kraj	100,6	0,9	196,9	43,6	14,2
Chrudim	106,4	3,8	213,7	35,5	-
Pardubice	101,7	2,4	189,1	78,4	-
Svitavy	94,2	-	213,1	67,5	-
Ústí nad Orlicí	278,5	0,7	119,9	50,2	-
Pardubický kraj	148,9	1,7	180,3	59,9	-

4. Vybrané infekční nemoci podle okresů bydliště

Území, kraj, okres	A02 Jiné infekce způsobené salmonelami	A03 Shigellosis	A04 Jiné bakteriál. střevní infekce	A08 Virové a jiné určené střevní infekce	A09 Průjem a gastroenter. předp.inf.původu
	na 100 000 obyvatel				
Havlíčkův Brod	130,2	-	164,6	31,2	-
Jihlava	119,3	-	220,7	85,4	-
Pelhřimov	132,7	-	155,9	31,5	61,5
Třebíč	158,1	1,8	264,3	52,7	132,6
Žďár nad Sázavou	125,9	1,7	215,0	114,2	83,4
Vysočina	133,3	0,8	209,4	67,1	57,4
Blansko	105,2	-	268,7	57,3	21,6
Brno-město	101,5	0,5	335,8	54,4	153,5
Brno-venkov	98,6	0,5	219,3	45,1	70,6
Břeclav	132,0	0,9	277,2	55,4	-
Hodonín	148,4	0,6	356,1	135,7	8,3
Vyškov	67,9	-	272,7	57,7	95,1
Znojmo	148,0	-	273,2	42,3	3,5
Jihomoravský kraj	112,8	0,4	295,3	63,3	72,6
Jeseník	55,7	-	106,5	2,4	-
Olomouc	109,3	-	305,4	34,6	-
Prostějov	113,4	0,9	227,7	157,9	-
Přerov	97,4	0,7	316,7	69,9	-
Šumperk	52,2	-	126,2	37,8	-
Olomoucký kraj	93,0	0,3	246,9	61,7	-
Kroměříž	117,6	0,9	287,0	269,4	43,5
Uherské Hradiště	184,1	2,1	227,0	54,0	155,7
Vsetín	129,0	-	433,5	211,3	35,0
Zlín	152,3	3,1	295,8	96,4	-
Zlínský kraj	148,0	1,7	311,3	145,9	54,6

4. Vybrané infekční nemoci podle okresů bydliště

Území, kraj, okres	A02 Jiné infekce způsobené salmonelami	A03 Shigellosis	A04 Jiné bakteriál. střevní infekce	A08 Virové a jiné určené střevní infekce	A09 Průjem a gastroenter. předp.inf.původu
	na 100 000 obyvatel				
Bruntál	95,2	-	198,5	141,2	-
Frýdek-Místek	122,5	3,3	402,6	68,1	-
Karviná	89,4	-	411,4	51,8	5,1
Nový Jičín	134,4	0,7	404,5	32,1	-
Opava	150,1	0,6	420,4	111,2	-
Ostrava-město	88,0	10,1	434,4	114,2	-
Moravskoslezský kraj	109,2	3,4	399,9	84,4	1,1
ČR celkem	103,0	1,7	224,5	57,8	27,5

4. Vybrané infekční nemoci podle okresů bydliště

Území, kraj, okres	A38	A46	A69.2	A84	A87	G00
	Spála	Růže	Lymeská nemoc	Virová encefalitida přen.klíšťaty	Virová meningitida	Bakteriální meningitida nezař. jinam
na 100 000 obyvatel						
Hl. m. Praha	32,5	17,6	11,1	6,0	4,1	1,4
Benešov	8,5	28,8	76,8	10,7	10,7	1,1
Beroun	33,6	4,8	14,4	9,6	6,0	2,4
Kladno	14,5	3,2	18,3	5,7	5,7	2,5
Kolín	23,2	54,8	5,3	7,4	3,2	-
Kutná Hora	5,3	25,4	48,1	1,3	4,0	1,3
Mělník	48,6	54,6	28,8	1,0	6,9	1,0
Mladá Boleslav	13,8	40,5	90,7	0,8	5,7	-
Nymburk	7,7	15,4	6,6	1,1	1,1	1,1
Praha-východ	70,0	10,1	12,3	6,5	4,3	1,4
Praha-západ	26,2	14,0	7,0	7,0	1,7	-
Příbram	29,5	40,2	379,6	24,1	22,3	2,7
Rakovník	-	-	12,8	7,3	3,6	1,8
Středočeský kraj	25,7	24,3	61,1	6,9	6,5	1,3
České Budějovice	27,4	31,7	10,7	18,8	6,4	1,6
Český Krumlov	51,9	26,0	92,5	48,7	1,6	-
Jindřichův Hradec	85,9	18,2	132,0	14,0	-	-
Písek	5,7	62,4	19,8	12,8	-	1,4
Prachatice	50,4	1,9	44,6	50,4	3,9	-
Strakonice	8,4	9,9	11,3	21,1	1,4	1,4
Tábor	39,8	69,0	41,8	17,5	6,8	1,0
Jihočeský kraj	37,7	33,8	45,2	22,9	3,6	0,9
Domažlice	21,5	23,2	24,8	6,6	-	-
Klatovy	50,7	55,2	23,7	15,8	-	1,1
Plzeň-město	27,4	78,6	29,6	13,5	-	1,1
Plzeň-jih	73,5	132,2	19,6	14,7	1,6	-
Plzeň-sever	34,9	98,1	24,2	24,2	4,0	1,3
Rokycany	33,8	31,7	25,3	6,3	2,1	-
Tachov	18,8	30,1	15,1	5,6	1,9	-
Plzeňský kraj	36,1	69,0	24,7	13,3	1,1	0,7

4. Vybrané infekční nemoci podle okresů bydliště

Území, kraj, okres	A38	A46	A69.2	A84	A87	G00
	Spála	Růže	Lymeská nemoc	Virová encefalitida přen.klíšťaty	Virová meningitida	Bakteriální meningitida nezař. jinam
na 100 000 obyvatel						
Cheb	23,1	2,1	34,6	3,1	5,2	1,0
Karlovy Vary	45,2	12,5	19,2	5,9	1,7	1,7
Sokolov	30,1	18,3	61,3	2,2	-	1,1
Karlovarský kraj	33,8	11,0	36,7	3,9	2,3	1,3
Děčín	19,2	8,1	35,4	11,0	0,7	0,7
Chomutov	11,1	11,9	15,0	1,6	6,3	3,2
Litoměřice	47,5	-	26,3	3,4	2,5	-
Louny	26,4	18,4	8,0	2,3	1,1	1,1
Most	49,5	-	6,8	-	4,3	1,7
Teplice	26,9	5,4	13,8	4,6	3,8	4,6
Ústí nad Labem	18,9	62,6	29,7	18,9	10,7	3,3
Ústecký kraj	28,1	14,9	20,0	6,2	4,3	2,2
Česká Lípa	34,6	14,4	64,4	9,6	10,6	1,9
Jablonec nad Nisou	64,3	11,1	52,1	3,3	3,3	-
Liberec	121,8	46,7	58,5	4,1	8,3	1,2
Semily	54,9	73,6	109,7	1,3	5,4	2,7
Liberecký kraj	77,8	36,3	67,3	4,8	7,3	1,4
Hradec Králové	35,6	41,8	18,4	5,5	3,7	2,5
Jičín	17,6	79,2	35,2	3,8	1,3	1,3
Náchod	44,5	101,4	70,2	0,9	5,3	-
Rychnov nad Kněžnou	12,6	30,3	17,7	1,3	3,8	2,5
Trutnov	37,4	26,6	15,8	4,2	1,7	2,5
Královéhradecký kraj	31,9	54,3	30,7	3,4	3,2	1,8
Chrudim	69,0	56,5	20,1	18,2	8,6	1,9
Pardubice	29,3	89,2	47,9	8,4	16,2	1,2
Svitavy	63,7	56,1	40,9	11,4	3,8	-
Ústí nad Orlicí	12,9	38,8	35,9	10,0	3,6	0,7
Pardubický kraj	39,9	62,2	37,6	11,4	8,7	1,0

4. Vybrané infekční nemoci podle okresů bydliště

Území, kraj, okres	A38	A46	A69.2	A84	A87	G00
	Spála	Růže	Lymeská nemoc	Virová encefalitida přen.klíšťaty	Virová meningitida	Bakteriální meningitida nezař. jinam
	na 100 000 obyvatel					
Havlíčkův Brod	43,7	85,4	25,0	18,7	7,3	1,0
Jihlava	83,7	78,3	36,5	26,7	-	2,7
Pelhřimov	9,6	32,8	39,7	9,6	2,7	1,4
Třebíč	36,9	66,7	68,5	16,7	0,9	2,6
Žďár nad Sázavou	22,5	75,8	86,7	20,0	10,8	2,5
Vysočina	41,1	70,1	53,6	19,0	4,5	2,1
Blansko	39,5	43,2	43,2	9,4	2,8	2,8
Brno-město	75,4	44,4	48,2	7,0	8,1	0,5
Brno-venkov	49,1	32,5	43,1	7,5	11,5	-
Břeclav	14,1	137,3	110,0	1,8	7,9	0,9
Hodonín	20,4	52,2	17,2	-	3,2	2,5
Vyškov	26,0	19,2	58,8	4,5	14,7	-
Znojmo	116,3	10,6	25,6	9,7	-	0,9
Jihomoravský kraj	54,2	47,2	47,3	5,9	7,2	1,0
Jeseník	7,3	29,0	12,1	14,5	14,5	-
Olomouc	17,7	20,3	25,5	6,9	3,5	0,9
Prostějov	-	39,0	22,7	1,8	4,5	-
Přerov	34,2	40,9	49,8	5,9	0,7	1,5
Šumperk	29,7	16,9	51,4	11,3	8,8	0,8
Olomoucký kraj	19,8	27,7	34,3	7,2	4,8	0,8
Kroměříž	17,6	85,2	19,4	1,9	4,6	0,9
Uherské Hradiště	43,6	59,5	17,3	6,2	4,2	0,7
Vsetín	56,2	26,1	46,0	0,7	2,7	2,1
Zlín	49,2	25,4	45,6	4,1	1,0	0,5
Zlínský kraj	43,8	44,8	34,0	3,4	2,9	1,0

4. Vybrané infekční nemoci podle okresů bydliště

Území, kraj, okres	A38 Spála	A46 Růže	A69.2 Lymeská nemoc	A84 Virová encefalitida přen.klíšťaty	A87 Virová menin- gitida	G00 Bakteriální meningitida nezař. jinam
	na 100 000 obyvatel					
Bruntál	20,5	19,4	139,2	8,2	18,4	3,1
Frýdek-Místek	23,2	8,5	7,6	-	2,8	2,8
Karviná	42,3	28,4	11,3	0,4	3,3	2,6
Nový Jičín	33,4	13,8	28,8	3,3	8,5	2,6
Opava	33,3	13,0	30,5	9,6	13,0	2,3
Ostrava-město	34,2	14,0	22,9	2,4	12,5	3,3
Moravskoslezský kraj	32,8	16,5	28,7	3,1	8,9	2,8
ČR celkem	36,8	34,5	36,8	7,8	5,4	1,5

4. Vybrané infekční nemoci podle okresů bydliště

Území, kraj, okres	B01 Plané neštovice	B02 Pásový opar	B26 Epidemický zánět průšnic	B27 Infekční mononukleóza	B86 Svrab
	na 100 000 obyvatel				
Hl. m. Praha	154,5	14,6	2,0	15,9	17,0
Benešov	384,1	114,2	6,4	35,2	12,8
Beroun	223,1	10,8	1,2	2,4	15,6
Kladno	337,1	10,8	-	0,6	20,9
Kolín	492,5	48,5	2,1	4,2	41,1
Kutná Hora	239,3	28,1	-	12,0	37,4
Mělník	683,6	70,4	2,0	16,9	14,9
Mladá Boleslav	262,5	49,4	1,6	30,8	19,4
Nymburk	169,7	68,3	-	5,5	30,9
Praha-východ	385,4	54,9	1,4	14,4	36,8
Praha-západ	103,0	3,5	19,2	13,1	4,4
Příbram	685,0	83,9	3,6	5,4	8,0
Rakovník	209,7	51,1	-	3,6	32,8
Středočeský kraj	357,0	48,1	3,3	12,3	22,2
České Budějovice	443,7	59,6	1,1	5,4	41,4
Český Krumlov	826,1	142,8	-	22,7	53,6
Jindřichův Hradec	465,8	36,5	1,1	34,3	49,4
Písek	306,2	103,5	-	19,8	21,3
Prachatice	886,3	21,3	-	11,6	42,7
Strakonice	285,8	16,9	11,3	2,8	1,4
Tábor	630,5	90,4	-	37,9	14,6
Jihočeský kraj	517,1	66,2	1,7	18,4	32,8
Domažlice	671,6	62,9	1,7	16,5	105,9
Klatovy	684,9	95,8	6,8	28,2	182,5
Plzeň-město	173,8	81,8	9,7	14,0	26,4
Plzeň-jih	266,1	129,0	4,9	4,9	111,0
Plzeň-sever	508,1	106,2	-	29,6	29,6
Rokycany	551,1	73,9	23,2	4,2	27,4
Tachov	935,2	33,9	1,9	3,8	13,2
Plzeňský kraj	461,5	85,1	7,0	15,8	67,4

4. Vybrané infekční nemoci podle okresů bydliště

Území, kraj, okres	B01 Plané neštovice	B02 Pásový opar	B26 Epidemický zánět průšnic	B27 Infekční mononukleóza	B86 Svrab
	na 100 000 obyvatel				
Cheb	506,3	10,5	4,2	24,1	5,2
Karlovy Vary	272,6	52,7	-	15,9	15,9
Sokolov	448,5	62,4	-	12,9	11,8
Karlovarský kraj	398,1	42,5	1,3	17,5	11,4
Děčín	404,4	22,1	-	4,4	26,5
Chomutov	396,4	18,2	3,2	17,4	70,4
Litoměřice	384,8	44,1	0,8	16,1	50,9
Louny	334,9	5,7	6,9	19,5	97,5
Most	805,1	41,8	1,7	8,5	80,2
Teplice	587,9	32,3	0,8	11,5	26,9
Ústí nad Labem	985,1	42,8	6,6	33,8	68,4
Ústecký kraj	562,2	30,3	2,6	15,5	57,6
Česká Lípa	652,3	125,8	1,0	26,9	65,3
Jablonec nad Nisou	1 176,9	22,2	4,4	18,8	-
Liberec	358,8	40,2	2,4	32,5	8,3
Semily	515,3	163,3	-	54,9	20,1
Liberecký kraj	623,6	77,8	2,1	32,2	22,1
Hradec Králové	594,7	47,9	4,3	27,6	5,5
Jičín	571,0	163,5	-	8,8	16,3
Náchod	890,9	96,0	-	51,6	4,4
Rychnov nad Kněžnou	235,8	20,2	2,5	11,4	2,5
Trutnov	499,7	106,2	1,7	19,1	19,1
Královéhradecký kraj	579,4	83,0	2,0	25,6	9,4
Chrudim	474,4	87,2	1,9	22,0	53,7
Pardubice	386,0	99,9	1,8	13,2	40,1
Svitavy	791,5	99,9	-	15,2	11,4
Ústí nad Orlicí	916,7	142,9	2,2	7,2	17,2
Pardubický kraj	629,8	108,9	1,6	13,8	30,8

4. Vybrané infekční nemoci podle okresů bydliště

Území, kraj, okres	B01	B02	B26	B27	B86
	Plané neštovice	Pásový opar	Epidemický zánět průšnic	Infekční mononukleóza	Svrab
	na 100 000 obyvatel				
Havlíčkův Brod	906,1	109,4	-	49,0	89,6
Jihlava	648,0	99,7	-	31,2	14,2
Pelhřimov	363,8	124,5	1,4	15,0	56,1
Třebíč	194,1	79,0	0,9	34,2	11,4
Žďár nad Sázavou	405,1	50,8	1,7	64,2	15,0
Vysočina	498,9	89,1	0,8	40,6	33,8
Blansko	341,0	45,1	0,9	14,1	9,4
Brno-město	468,0	43,6	1,1	26,1	32,0
Brno-venkov	479,6	26,5	-	19,5	14,0
Břeclav	310,7	101,2	0,9	51,0	15,8
Hodonín	574,6	101,3	1,3	26,1	5,7
Vyškov	480,9	107,5	-	13,6	29,4
Znojmo	50,2	5,3	-	69,6	22,9
Jihomoravský kraj	417,0	55,5	0,7	29,7	20,5
Jeseník	764,8	118,6	-	7,3	24,2
Olomouc	639,4	62,2	39,3	27,2	6,0
Prostějov	224,1	68,0	7,3	26,3	56,3
Přerov	523,4	132,3	3,0	26,8	43,9
Šumperk	249,1	110,9	13,7	15,3	35,4
Olomoucký kraj	476,2	91,0	18,7	23,4	29,4
Kroměříž	127,8	149,1	1,9	12,0	36,1
Uherské Hradiště	654,0	93,4	4,2	29,1	19,4
Vsetín	347,1	100,1	2,7	43,2	8,2
Zlín	441,4	76,7	5,2	54,4	12,4
Zlínský kraj	412,8	99,8	3,7	37,7	17,4

4. Vybrané infekční nemoci podle okresů bydliště

Území, kraj, okres	B01 Plané neštovice	B02 Pásový opar	B26 Epidemický zánět průšnic	B27 Infekční mononukleóza	B86 Svrab
	na 100 000 obyvatel				
Bruntál	579,2	97,2	2,0	44,0	65,5
Frýdek-Místek	396,0	11,8	0,9	9,5	14,7
Karviná	427,1	19,0	4,4	13,9	31,4
Nový Jičín	615,0	55,1	3,3	14,4	19,0
Opava	871,2	19,7	1,7	41,8	9,6
Ostrava-město	556,9	25,9	2,4	36,6	30,0
Moravskoslezský kraj	554,6	30,3	2,6	25,6	26,3
ČR celkem	449,8	58,0	3,4	22,3	28,0

**5. Počet hlášených infekčních nemocí podle pohlaví a věkových skupin
- virová hepatitida B15–B18**

Věková skupina	B15			B16		
	Akutní hepatitida A			Akutní hepatitida B		
	muži	ženy	celkem	muži	ženy	celkem
	absolutně					
0	6	8	14	-	-	-
1–4	91	84	175	-	-	-
5–9	84	67	151	-	-	-
10–14	38	44	82	-	-	-
15–19	60	41	101	1	-	1
20–24	68	44	112	32	15	47
25–34	129	72	201	63	18	81
35–44	65	60	125	36	8	44
45–54	48	33	81	15	5	20
55–64	22	23	45	17	13	30
65 +	5	12	17	10	14	24
Celkem	616	488	1 104	174	73	247
	na 100 000 obyvatel					
0	9,8	13,7	11,7	-	-	-
1–4	40,8	39,7	40,3	-	-	-
5–9	35,0	29,6	32,4	-	-	-
10–14	15,8	19,3	17,5	-	-	-
15–19	18,7	13,4	16,1	0,3	-	0,2
20–24	18,7	12,9	15,9	8,8	4,4	6,7
25–34	14,7	8,7	11,8	7,2	2,2	4,7
35–44	8,3	8,1	8,2	4,6	1,1	2,9
45–54	6,9	4,8	5,9	2,2	0,7	1,4
55–64	3,1	3,0	3,0	2,4	1,7	2,0
65 +	0,8	1,3	1,1	1,6	1,5	1,5
Celkem	12,0	9,1	10,5	3,4	1,4	2,4

**5. Počet hlášených infekčních nemocí podle pohlaví a věkových skupin
- virová hepatitida B15–B18**

Věková skupina	B17			B18		
	Jiná akutní virová hepatitida			Chronická virová hepatitida		
	muži	ženy	celkem	muži	ženy	celkem
	absolutně					
0	-	1	1	1	2	3
1–4	-	-	-	1	-	1
5–9	-	-	-	-	1	1
10–14	2	1	3	1	-	1
15–19	13	10	23	50	32	82
20–24	21	13	34	71	65	136
25–34	46	14	60	225	99	324
35–44	32	11	43	112	40	152
45–54	13	8	21	63	26	89
55–64	28	10	38	40	23	63
65 +	11	6	17	22	23	45
Celkem	166	74	240	586	311	897
	na 100 000 obyvatel					
0	-	1,7	0,8	1,6	3,4	2,5
1–4	-	-	-	0,4	-	0,2
5–9	-	-	-	-	0,4	0,2
10–14	0,8	0,4	0,6	0,4	-	0,2
15–19	4,0	3,3	3,7	15,6	10,5	13,1
20–24	5,8	3,8	4,8	19,5	19,1	19,3
25–34	5,2	1,7	3,5	25,6	12,0	19,0
35–44	4,1	1,5	2,8	14,3	5,4	10,0
45–54	1,9	1,2	1,5	9,0	3,8	6,4
55–64	3,9	1,3	2,6	5,6	3,0	4,3
65 +	1,7	0,6	1,1	3,5	2,4	2,9
Celkem	3,2	1,4	2,3	11,4	5,8	8,5

**6. Počet hlášených infekčních nemocí podle pohlaví v krajích
- virová hepatitida B15–B18**

Území, kraj	B15 Akutní hepatitida A			B16 Akutní hepatitida B		
	muži	ženy	celkem	muži	ženy	celkem
	absolutně					
Hl. m. Praha	138	90	228	33	9	42
Středočeský	96	53	149	36	12	48
Jihočeský	8	5	13	10	3	13
Plzeňský	19	11	30	6	3	9
Karlovarský	5	5	10	7	1	8
Ústecký	122	116	238	27	16	43
Liberecký	16	23	39	6	3	9
Královéhradecký	38	29	67	3	-	3
Pardubický	64	58	122	2	1	3
Vysočina	3	1	4	2	3	5
Jihomoravský	40	37	77	18	10	28
Olomoucký	31	35	66	2	3	5
Zlínský	6	5	11	7	2	9
Moravskoslezský	30	20	50	15	7	22
ČR celkem	616	488	1 104	174	73	247
	na 100 000 obyvatel					
Hl. m. Praha	22,8	14,1	18,3	5,5	1,4	3,4
Středočeský	15,7	8,5	12,0	5,9	1,9	3,9
Jihočeský	2,5	1,5	2,0	3,2	0,9	2,0
Plzeňský	6,7	3,8	5,3	2,1	1,0	1,6
Karlovarský	3,3	3,2	3,2	4,6	0,6	2,6
Ústecký	29,6	27,4	28,5	6,5	3,8	5,1
Liberecký	7,5	10,3	8,9	2,8	1,3	2,1
Královéhradecký	14,0	10,3	12,1	1,1	-	0,5
Pardubický	25,2	22,2	23,6	0,8	0,4	0,6
Vysočina	1,2	0,4	0,8	0,8	1,2	1,0
Jihomoravský	7,1	6,3	6,7	3,2	1,7	2,4
Olomoucký	9,9	10,7	10,3	0,6	0,9	0,8
Zlínský	2,1	1,7	1,9	2,4	0,7	1,5
Moravskoslezský	4,9	3,1	4,0	2,4	1,1	1,8
ČR celkem	12,0	9,1	10,5	3,4	1,4	2,4

**6. Počet hlášených infekčních nemocí podle pohlaví v krajích
- virová hepatitida B15–B18**

Území, kraj	B17			B18		
	Jiná akutní virová hepatitida			Chronická virová hepatitida		
	muži	ženy	celkem	muži	ženy	celkem
	absolutně					
Hl. m. Praha	17	10	27	101	64	165
Středočeský	27	5	32	47	22	69
Jihočeský	10	5	15	65	40	105
Plzeňský	1	-	1	5	3	8
Karlovarský	4	3	7	4	4	8
Ústecký	43	20	63	126	44	170
Liberecký	11	2	13	58	37	95
Královéhradecký	13	5	18	24	6	30
Pardubický	1	4	5	10	7	17
Vysočina	2	1	3	16	12	28
Jihomoravský	16	10	26	44	18	62
Olomoucký	7	6	13	8	9	17
Zlínský	7	1	8	28	16	44
Moravskoslezský	7	2	9	50	29	79
ČR celkem	166	74	240	586	311	897
	na 100 000 obyvatel					
Hl. m. Praha	2,8	1,6	2,2	16,7	10,0	13,3
Středočeský	4,4	0,8	2,6	7,7	3,5	5,6
Jihočeský	3,2	1,5	2,4	20,7	12,4	16,5
Plzeňský	0,4	-	0,2	1,8	1,0	1,4
Karlovarský	2,6	1,9	2,3	2,6	2,6	2,6
Ústecký	10,4	4,7	7,5	30,5	10,4	20,3
Liberecký	5,1	0,9	3,0	27,0	16,5	21,7
Královéhradecký	4,8	1,8	3,2	8,8	2,1	5,4
Pardubický	0,4	1,5	1,0	3,9	2,7	3,3
Vysočina	0,8	0,4	0,6	6,3	4,6	5,4
Jihomoravský	2,9	1,7	2,3	7,8	3,1	5,4
Olomoucký	2,2	1,8	2,0	2,6	2,7	2,6
Zlínský	2,4	0,3	1,4	9,7	5,3	7,4
Moravskoslezský	1,1	0,3	0,7	8,2	4,6	6,3
ČR celkem	3,2	1,4	2,3	11,4	5,8	8,5

Seznam termínů užitých v publikaci a anglických ekvivalentů

List of terms used in publication and English equivalents

absolutně	<i>absolute number</i>
celkem	<i>total</i>
děti	<i>children</i>
diagnóza	<i>diagnosis</i>
kraj	<i>region</i>
muži	<i>males</i>
na 100 000 obyvatel	<i>per 100 000 inhabitants</i>
okres	<i>district</i>
počet	<i>number</i>
pohlaví	<i>sex</i>
případ	<i>case</i>
rok	<i>year</i>
v roce	<i>in year</i>
ve věku	<i>at age</i>
věková skupina	<i>age group</i>
z toho	<i>of which</i>
ženy	<i>females</i>
diagnózy:	<i>diagnoses:</i>
A01.0 Břišní tyfus	<i>Typhoid fever</i>
A02 Jiné infekce způsobené salmonelami	<i>Other salmonella infections</i>
A03 Shigellosis	<i>Shigellosis</i>
A04 Jiné bakteriální střevní infekce	<i>Other bacterial intestinal infections</i>
A05 Jiné bakteriální otravy přenesené potravinami	<i>Other bacterial foodborne intoxications</i>
A08 Virové a jiné specifikované střevní infekce	<i>Viral and other specified intestinal infections</i>
A09 Průjem a gastroenteritida předpokládaného infekčního původu	<i>Diarrhoea and gastroenteritis of presumed infectious origin</i>
A21 Tularémie	<i>Tularaemia</i>
A27 Leptospiróza	<i>Leptospirosis</i>
A32 Listerióza	<i>Listeriosis</i>
A35 Tetanus jiný	<i>Other tetanus</i>
A36 Záškrt	<i>Diphtheria</i>
A37.0 Dávivý kašel - B. pertussis	<i>Whooping cough due to B. pertussis</i>
A37.1 Dávivý kašel - B. parapertussis	<i>Whooping cough due to B. parapertussis</i>
A38 Spála	<i>Scarlet fever</i>
A39 Meningokokové infekce	<i>Meningococcal infection</i>

Seznam termínů užitých v publikaci a anglických ekvivalentů

List of terms used in publication and English equivalents

A46	Růže	<i>Erysipelas</i>
A69.2	Lymeská nemoc	<i>Lyme disease</i>
A80	Akutní dětská obrna	<i>Acute poliomyelitis</i>
A84	Virová encefalitida přenášená klíšťaty	<i>Tick-borne viral encephalitis</i>
A87	Virová meningitida	<i>Viral meningitis</i>
B01	Plané neštovice	<i>Varicella (chickenpox)</i>
B02	Pásový opar	<i>Zoster (herpes zoster)</i>
B05	Spalničky	<i>Measles</i>
B06	Zarděnky	<i>Rubella (German measles)</i>
B08	Jiné virové infekce charakterizované postižením kůže a sliznic	<i>Other viral infections characterized by skin and mucous membrane lesions</i>
B15	Akutní hepatitida A	<i>Acute hepatitis A</i>
B16	Akutní hepatitida B	<i>Acute hepatitis B</i>
B17–B19	Jiná virová hepatitida	<i>Other viral hepatitis</i>
B26	Epidemický zánět průšnic	<i>Mumps</i>
B27	Infekční mononukleóza	<i>Infectious mononucleosis</i>
B35	Dermatofytóza	<i>Dermatophytosis</i>
B58	Toxoplazmóza	<i>Toxoplasmosis</i>
B80	Onemocnění dětským roupem	<i>Enterobiasis</i>
B86	Svrab	<i>Scabies</i>
B96.3	<i>Haemophilus influenzae</i> B	<i>Haemophilus influenzae B</i>
G00	Bakteriální meningitida nezařaditelná jinak (NJ)	<i>Bacterial meningitis NEC</i>

Seznam zkratk názvů krajů a okresů

List of abbreviations of regions

PHA	Hl. m. Praha	DC	Děčín	BK	Blansko
BN	Benešov	CV	Chomutov	BM	Brno-město
BE	Beroun	LT	Litoměřice	BO	Brno-venkov
KD	Kladno	LN	Louny	BV	Břeclav
KO	Kolín	MO	Most	HO	Hodonín
KH	Kutná Hora	TP	Teplice	VY	Vyškov
ME	Mělník	UL	Ústí nad Labem	ZN	Znojmo
MB	Mladá Boleslav	UST	Ústecký kraj	JHM	Jihomoravský kraj
NB	Nymburk	CL	Česká Lípa	JE	Jeseník
PH	Praha-východ	JN	Jablonec nad Nisou	OL	Olomouc
Pz	Praha-západ	LI	Liberec	PV	Prostějov
PB	Příbram	SM	Semily	PR	Přerov
RA	Rakovník	LIB	Liberecký kraj	SU	Šumperk
STC	Středočeský kraj	HK	Hradec Králové	OLO	Olomoucký kraj
CB	České Budějovice	JC	Jičín	KM	Kroměříž
CK	Český Krumlov	NA	Náchod	UH	Uherské Hradiště
JH	Jindřichův Hradec	RK	Rychnov nad Kněžnou	VS	Vsetín
PI	Písek	TU	Trutnov	ZL	Zlín
PT	Prachatice	HRA	Královéhradecký kraj	ZLI	Zlínský kraj
ST	Strakonice	CR	Chrudim	BR	Bruntál
TA	Tábor	PU	Pardubice	FM	Frýdek-Místek
JHC	Jihočeský kraj	SY	Svitavy	KI	Karviná
DO	Domažlice	UO	Ústí nad Orlicí	NJ	Nový Jičín
KT	Klatovy	PAR	Pardubický kraj	OP	Opava
PM	Plzeň-město	HB	Havlíčkův Brod	OT	Ostrava-město
PJ	Plzeň-jih	JI	Jihlava	MSK	Moravskoslezský kraj
PS	Plzeň-sever	PE	Pelhřimov		
RO	Rokycany	TR	Třebíč		
TC	Tachov	ZR	Žďár nad Sázavou		
PLZ	Plzeňský kraj	VYS	Vysočina		
CH	Cheb				
KV	Karlovy Vary				
SO	Sokolov				
KAR	Karlovarský kraj				