

# **Infekční nemoci 2010**

---

ZDRAVOTNICKÁ STATISTIKA  
Vydává Ústav zdravotnických informací a statistiky ČR  
Praha 2, Palackého nám. 4  
[www.uzis.cz](http://www.uzis.cz)

## **Infekční nemoci**

Řada: Zdravotnická statistika

K dispozici jsou publikace s daty od roku 1965 pod názvem „Přenosné nemoci“.

Podkladem pro zpracování statistických údajů obsažených v publikaci jsou povinná „Hlášení infekční nemoci“ sbíraná místními Orgány ochrany veřejného zdraví (OOVZ) a předávaná Koordinačnímu středisku pro resortní zdravotnické informační systémy (KSRZIS). Údaje o infekčních nemocech jsou tříděny podle diagnóz, věkových skupin, pohlaví, území a měsíce onemocnění.

## ***Infectious diseases***

*Series: Health Statistics*

*Publications are available with data since 1965.*

*The basis for statistical processing of data in this publication are mandatory „Reports on infectious disease“ collected by bodies of the Public Health Protection and provided to Coordination Centre for Health Information Systems (CCHIS). Data on infectious diseases are classified by diagnoses, age groups, sex, regions and month of beginning of disease.*

© ÚZIS ČR 2011

© Translation ÚZIS ČR

ISSN 1802-999X

ISBN 978-80-7280-941-7

## Obsah

Úvod .....	7
Infekční nemoci v České republice v roce 2010 .....	8

## Grafická část

1. Vývoj incidence - diagnózy A38, B02, B26, A69.2 .....	15
2. Vývoj incidence - diagnózy A02, A04, A08, B01 .....	15
3. Vývoj incidence - diagnózy A39, A84, A87, G00.....	16
4. Vývoj incidence - diagnózy A03, B15, B16, B17–B19.....	16
5. Struktura počtu případů infekčních nemocí dle měsíce onemocnění.....	17
6. Struktura a incidence infekčních nemocí dle věkových skupin .....	17
7. Struktura incidence infekčních nemocí dle krajů bydliště v ČR.....	18
8. Struktura hlášených infekčních onemocnění .....	18
9. Výskyt salmonelózy (A02) v okresech ČR na 100 000 obyvatel .....	19
10. Výskyt jiných bakteriálních střevních infekcí (A04) v okresech ČR na 100 000 obyvatel .....	19
11. Výskyt Lymeské nemoci (A69.2) v okresech ČR na 100 000 obyvatel .....	20
12. Výskyt planých neštovic (B01) v okresech ČR na 100 000 obyvatel .....	20
13. Výskyt akutní virové hepatitidy typu A (B15) v okresech ČR na 100 000 obyvatel .....	21
14. Okresy České republiky .....	21

## Tabulková část

1.	Vývoj počtu hlášených infekčních nemocí od roku 1985	
	- absolutně .....	22
	- na 100 000 obyvatel .....	24
2.	Vývoj počtu vybraných hlášených infekčních nemocí, proti kterým se očkuje, v letech 2001–2010.....	26
3.	Vybrané infekční nemoci podle pohlaví a věkových skupin	
	- absolutně .....	28
	- na 100 000 obyvatel .....	29
4.	Vybrané infekční nemoci podle okresů bydliště	
	- absolutně .....	34
	- na 100 000 obyvatel .....	46
5.	Počet hlášených infekčních nemocí podle pohlaví a věkových skupin	
	- virová hepatitida dg. B15–B18 .....	58
6.	Počet hlášených infekčních nemocí podle pohlaví v krajích	
	- virová hepatitida dg. B15–B18 .....	60
	Seznam termínů užitých v publikaci a anglických ekvivalentů .....	62
	Seznam zkratk názvů krajů a okresů .....	64

## Značky v tabulkách

<b>Ležatá čárka (-)</b>	v tabulce na místě čísla značí, že se jev nevyskytoval
<b>Nula (0; 0,0; 0,00)</b>	znamená, že se jev vyskytl, ale hodnota vypočteného ukazatele je menší než polovina jednotky použité v tabulce
<b>Tečka (.)</b>	na místě čísla značí, že údaj není k dispozici nebo je nespolehlivý
<b>Ležatý křížek (x)</b>	značí, že zápis není možný z logických důvodů

## Contents

Introduction .....	7
Infectious diseases in the Czech Republic in 2010.....	8

### Charts:

1. Trend of incidence - diagnoses A38, B02, B26, A69.2.....	15
2. Trend of incidence - diagnoses A02, A04, A08, B01.....	15
3. Trend of incidence - diagnoses A39, A84, A87, G00 .....	16
4. Trend of incidence - diagnoses A03, B15, B16, B17–B19 .....	16
5. Structure of number of cases of infectious diseases by month of beginning of disease .....	17
6. Structure and incidence of infectious diseases by age groups .....	17
7. Structure of incidence of infectious diseases by regions of residence.....	18
8. Structure of infectious diseases .....	18
9. Incidence of other salmonella infections (A02) in districts per 100 000 inhabitants .....	19
10. Incidence of other bacterial intestinal infections (A04) in districts per 100 000 inhabitants .....	19
11. Incidence of Lyme disease (A69.2) in districts per 100 000 inhabitants .....	20
12. Incidence of varicella (chickenpox) (B01) in districts per 100 000 inhabitants .....	20
13. Incidence of acute hepatitis A (B15) in districts per 100 000 inhabitants .....	21
14. Districts of the Czech Republic .....	21

**Tables:**

1.	Trend of notified infectious diseases from 1985	
	- absolute number .....	22
	- per 100 000 inhabitants .....	24
2.	Trend of notified infectious diseases for which vaccination is performed in 2001–2010 .....	26
3.	Selected infectious diseases by sex and age groups	
	- absolute number .....	28
	- per 100 000 inhabitants .....	29
4.	Selected infectious diseases by districts of residence	
	- absolute number .....	34
	- per 100 000 inhabitants .....	46
5.	Number of notified infectious diseases by sex and age groups	
	- hepatitis dg. B15–B18.....	58
6.	Number of notified infectious diseases by sex and regions	
	- hepatitis dg. B15–B18.....	60
	List of terms used in publication and English equivalents.....	62
	List of abbreviations of regions and districts .....	64

**Symbols in the tables**

- A dash (-)* in place of a number indicates that the phenomenon did not occur
- 0 or 0,0 or 0,00* indicates that the phenomenon occurred, but the value of calculated indicator is less than half of unit used in table
- A dot (.)* in place of a number indicates that the number is not available or cannot be relied on
- A skew cross (x)* indicates that the entry is not applicable for logical reasons

## Úvod

Publikaci „Infekční nemoci“ z řady Zdravotnická statistika vydával ÚZIS ČR od roku 1965 až do roku 2005 pod původním názvem „Přenosné nemoci“. Data prezentovaná v této publikaci pocházejí z Informačního systému infekční nemoci, jehož zpracovatelem je Státní zdravotní ústav (SZÚ) a správcem Ministerstvo zdravotnictví (MZ). Místní Orgány ochrany veřejného zdraví vkládají údaje do informačního systému EPIDAT, který je veden Koordinačním střediskem pro resortní zdravotnické informační systémy (KSRZIS). SZÚ týdně přejímá a zpracovává celorepublikové informace k provedení potřebných opatření a zároveň každoročně poskytuje údaje Ústavu zdravotnických informací a statistiky ČR (ÚZIS ČR).

Závaznými právními předpisy pro hlášení a evidenci infekčních nemocí jsou Zákon o ochraně veřejného zdraví č. 258/2000 Sb., ve znění pozdějších předpisů a Vyhláška MZ ČR č. 195/2005 Sb., kterou se upravují podmínky předcházení vzniku a šíření infekčních onemocnění a hygienické požadavky na provoz zdravotnických zařízení a ústavů sociální péče a dále Vyhláška č. 473/2008 Sb. o systému epidemiologické bdělosti pro vybrané infekce v novelizovaném znění dle vyhlášky 275/2010 Sb. Hlášení se provádí předepsaným povinným hlášením „Hlášení infekční nemoci“, jehož prostřednictvím se hlásí potvrzené onemocnění, podezření z onemocnění, nosičství i zjištění onemocnění při úmrtí.

Jednotlivé případy infekčních onemocnění jsou statisticky sledovány a v publikaci prezentovány dle kódů Mezinárodní klasifikace nemocí (MKN-10). Infekčním nemocem spadajícím do I. kapitoly této klasifikace jsou přiřazeny kódy A00 až B99. Předmětem hlášení nejsou některá závažná infekční onemocnění sledovaná jinými specializovanými informačními systémy a registry. Jedná se o onemocnění tuberkulózou (dg. A15–A19), vybrané pohlavně přenosné infekce (dg. A50–A55, A57) a onemocnění virem lidské imunodeficience HIV (dg. B20–B24). Samostatný informační systém mají také akutní respirační infekce (ARI) a chřipce podobná onemocnění (ILI). Oddělenou problematiku tvoří též Registr nosokomiálních infekcí. Informačním systémem EPIDAT jsou dále sledována některá onemocnění uvedená v jiných kapitolách MKN-10 (VI., X. a XX.), která s infekčními nemocemi souvisí. Existuje však také celá řada nemocí zařazených v různých kapitolách klasifikace MKN-10, které vznikají v důsledku předchozího působení infekcí.

Publikace obsahuje, kromě rozboru, grafickou a tabulkovou část popisující vývoj, lokalizaci a věkové rozložení u vybraných infekčních nemocí hlášených na území České republiky včetně onemocnění zjištěných u cizinců. Všechna hlášená onemocnění jsou zařazena podle okresu či kraje bydliště nemocného a nikoliv podle místa nákazy. Pokud není uvedeno jinak, je incidence infekčních nemocí v publikaci počítána na 100 000 obyvatel středního stavu, tj. počtu obyvatel k 1.7. příslušného roku. Aktuální data o výskytu infekčních onemocnění v ČR jsou zveřejněna na stránkách SZÚ na adrese: <http://www.szu.cz/publikace/data/infekce-v-cr>.

Údaje o počtu úmrtí na infekční nemoci, použité v této publikaci, byly převzaty z databáze Českého statistického úřadu, který eviduje počty zemřelých podle základní příčiny vedoucí ke smrti. Některá úmrtí osob s infekční nemocí tak mohou být evidována pod jinou diagnózou, která byla za smrt nejvíce odpovědná.

Informace o infekčních nemocech slouží k posouzení vývoje epidemiologické situace na území ČR, ke sledování zdravotního stavu obyvatelstva a k řízení poskytování zdravotní péče. Na mezinárodní úrovni je sledování infekcí jedním z podkladů pro plnění rozhodnutí Evropského Parlamentu a Rady číslo 2119/98/ES, 2002/253/ES, 2003/542/ES, 2008/426/ES, podle kterých musí být členskými státy prováděno celoevropské sledování výskytu vybraných infekčních onemocnění a data hlášena také do TESSy - The European Surveillance System a dalších EU sítí řízených Evropským střediskem pro prevenci a kontrolu nemocí - European Centre for Disease Prevention and Control (ECDC).



## Infekční nemoci v České republice v roce 2010

Informační systém Infekční nemoci (EPIDAT) v průběhu roku 2010 zaznamenal 126 506 případů infekčních onemocnění spadajících do I. kapitoly MKN-10, tj. o 1 403 více než v předchozím roce. Dále bylo hlášeno 191 případů infekčních onemocnění nervové soustavy (kap. VI.), 92 případů infekcí dýchací soustavy (kap. X.) a také 1 323 případů napadení psem či jinými savci (kap. XX.). Celkem tedy bylo informačním systémem EPIDAT v roce 2010 evidováno na území ČR 128 116 hlášení z toho se 948 případů týkalo cizích státních příslušníků. V přepočtu na 100 tisíc obyvatel dosáhl počet všech hlášení 1 218 případů, tj. pouze o čtyři případy více než v předchozím roce, ale o 303 hlášení méně než v roce 2004, kdy bylo nahlášeno nejvíce případů za posledních deset let. Ve srovnání s rokem 2008, kdy bylo zaznamenáno historicky nejméně hlášení, a to v přepočtu na obyvatelstvo pouze 1 151 případů, dosáhl nárůst již 6 %. Tento nepatrný vzestup však zatím nemůže zvrátit dlouhodobě mírně klesající trend v počtu hlášení.

Kromě hlášení zaznamenaných v informačním systému EPIDAT je třeba pro úplnost výskytu infekčních nemocí sledovaných v rozsahu I. kapitoly MKN-10 připočítat ještě vybrané infekce sledované jinými registry. V roce 2010 bylo Národním registrem tuberkulózy zaznamenáno 680 případů onemocnění tuberkulózou a 105 onemocnění jinými mykobakteriózami. Do Registru pohlavních nemocí bylo hlášeno 1 022 případů syfilis, 756 případů kapavky a výjimečně jeden případ lymfogranuloma venereum. Statistiku pohlavních nemocí je třeba doplnit ještě o 196 případů nově zjištěné HIV pozitivitu z dat Národní referenční laboratoře pro AIDS. Úhrnem bylo v roce 2010 všemi dostupnými registry a informačními systémy zaměřenými na infekční onemocnění evidováno přes 129 tisíc hlášení, což v přepočtu na 100 tisíc obyvatel činí 1 228 případů, tj. pouze o 10 případů více než v předchozím roce. Celkem na infekční onemocnění zařazená v I. kapitole MKN-10 v roce 2010 zemřelo 1 029 osob, z toho bylo 12 dětí ve věku do 15 let. Úmrtím tedy celkově končí přibližně 8 případů z tisíce infekčních onemocnění. Téměř 70 % všech úmrtí na infekční nemoci však způsobily septikémie (A40–A41).

### Alimentární infekční onemocnění

Skupina střevních infekčních onemocnění (A00–A09) čítala v roce 2010 přes 45,4 tisíc hlášení. Po poklesu v letech 2008 a 2009 došlo k nárůstu o 4 % na 432 případů na 100 tisíc obyvatel. Přesto je počet hlášení tohoto druhu nálezů oproti roku 2007 o 19 % nižší. Opět výrazně poklesl o čtvrtinu výskyt **salmonelózy (A02)** na 82 případů na 100 tisíc obyvatel, přičemž ještě před rokem 2005 představovala tato onemocnění nejčastější střevní infekce s více než třemi sty případy ročně. Zaznamenány byly také 4 případy **břišního tyfu** a jeden případ **paratyfu (B01)**, jehož původci patří též mezi salmonely. Naopak v současné době nejčastější **jiné bakteriální střevní infekce (A04)** doznaly další nárůst o 4 % na 233 případů na 100 obyvatel. I v roce 2010 zaujímaly většinu těchto případů (86 %) **kampylobakteriózy (A04.5)** s 201 případy na 100 tisíc obyvatel. Celkovému nárůstu však nejvíce přispěla skupina **virových střevních infekcí (A08)**, jejichž incidence s zvýšila až o 40 % z necelých 52 na 81 případů v přepočtu na 100 tisíc obyvatel. Tyto virové infekce se tak poprvé stávají z hlediska výskytu stejně významnou skupinou jako zmiňované salmonelózy. K nárůstu mírně přispěly rovněž **gastroenteritidy a kolitidy infekčního a nespecifikovaného původu (A09)** se

svými 30,1 případy a téměř desetiprocentním nárůstem oproti předchozímu roku. Kromě toho po dlouhodobém poklesu vzrostl výskyt **shigelóz (A03)** způsobujících úplavici z 1,7 na 4,3 případy na 100 tisíc obyvatel.

Střevní infekční onemocnění zapříčinila v roce 2010 celkem 139 úmrtí, z toho se ve 3 případech jednalo o děti pod 10 let věku. Ostatním zemřelým bylo více než 30 let a převážně se jednalo o osoby v důchodovém věku. Střevní infekční onemocnění nejvíce postihují novorozence a děti do čtyř let věku s incidencí až 30 případů na tisíc dětí. Následně výskyt opět narůstá až mezi staršími osobami ve věku nad 75 let s incidencí 5,5 případů na tisíc obyvatel. Největší výskyt okolo 6 případů na tisíc obyvatel byl v roce 2010 opět zaznamenán ve Zlínském, Jihomoravském a Moravskoslezském kraji, naopak nejméně těchto případů nahlásil kraj Ústecký, a to pouze 2,7 případů na stejný počet obyvatel. Z celkových 45,4 tisíc onemocnění se 419 hlášení týkalo cizinců. I přes dlouhodobě klesající trend představují střevní infekční onemocnění druhou nejčastěji se vyskytující skupinu nemocí v rámci I. kapitoly MKN-10.

### Virové infekce s postižením kůže

Skupina infekčních onemocnění s postižením kůže a sliznice (B00–B09) patří mezi nejčastěji se vyskytující infekce z I. kapitoly MKN-10. V roce 2010 bylo zaznamenáno přes 56,3 tisíce hlášení, z toho se 236 případů týkalo cizinců. V přepočtu na 100 tisíc obyvatel tedy připadalo 536 onemocnění, což je téměř shodně jako v předchozím roce. K úmrtím došlo u této skupiny infekčních onemocnění pouze v šesti případech.

Jednoznačně převažující zastoupení s podílem dosahující 86 % zde mají dlouhodobě celkově nejčastější **plané neštovice (B01)** s 459 případy na 100 tisíc obyvatel. Nárůst výskytu byl sice nepatrný (2 %), ale již druhým rokem se incidence neštovic ustálila na zvýšené úrovni, než byla běžně dosahována před rokem 2004. Postihuje především děti ve věku mezi 1 až 9 rokem s incidencí okolo 45 případů na tisíc dětí. Nejvyšší incidenci přesahující 6 případů na tisíc obyvatel zaznamenaly kraje Ústecký, Vysočina, Karlovarský a Jihočeský. Tento druh onemocnění není závažný a ani přes jeho vysoký výskyt nezpůsobil v roce 2010 žádná úmrtí.

Infekce stejným herpetickým virem, jako je Varicella-zoster u neštovic, způsobuje také druhé nejčastější, avšak závažnější, kožní infekční onemocnění **pásový opar (B02)** s 57,5 případy na 100 tisíc obyvatel. Incidence pásového oparu se ustálila na této úrovni po zvýšeném výskytu v letech 2001–2004, kdy dosahovala o deset případů na obyvatelstvo více. Incidence tohoto infekčního onemocnění na rozdíl od většiny ostatních výrazně narůstá s přibývajícím věkem. Nejčastěji onemocněly osoby ve věkových skupinách nad 55 let a s menší intenzitou také děti mezi 10 až 15 rokem věku. Více než jeden případ na tisíc obyvatel byl zaznamenán v krajích Vysočina, Zlínském a Pardubickém. Dva případy skončily v roce 2010 úmrtím.

Kromě výše uvedených nemocí bylo zaznamenáno 128 případů infekcí virem Herpes simplex (B00), u kterých došlo ke třem úmrtím osob v důchodovém věku. Do skupiny kožních virových infekcí dále patří 4 případy **zarděnek (B06)** a **spalničky (B05)**, které se v roce 2010 nevyskytly. Jiné virové infekce s postižením kůže a sliznice (B08) poklesly o více než čtvrtinu na necelých 18 případů v přepočtu na 100 tisíc obyvatel. Přesto má jejich výskyt dlouhodobě vzrůstající tendenci.

## Výskyt infekcí s pravidelným očkováním

Z infekčních onemocnění, proti kterým se provádí pravidelné očkování dětí, nebyl v roce 2010 opět zaznamenán žádný případ tetanu (A35), záškrtu (A36), akutní dětské obrny (A80) a v tomto roce mimořádně též u výše zmíněných spalniček. Ojedinelým výskytem se dále vyznačují zarděnky, které od roku 2003 výjimečně přesahují 10 případů ročně. Jejich výrazně zvýšený výskyt byl naposledy zaznamenán v roce 2002, kdy bylo dosaženo téměř 31 případů na 100 tisíc obyvatel.

V roce 2010 opět došlo k trojnásobnému zvýšení incidence u **příušnic (B26)**, a to až na 10 případů v přepočtu na 100 tisíc obyvatel. Stále se však jedná pouze o pětinouhou úroveň ve srovnání s epidemií zaznamenanou v roce 2006. Nejvíce zasaženou skupinou osob byli dospívající muži ve věkové skupině 15–19 let, u kterých incidence dosáhla 82 případů na 100 tisíc obyvatel příslušného věku a pohlaví. U žen byl oproti tomu nejvyšší výskyt (51,8) zaznamenán v mladší věkové skupině 10–14 let. Incidence dosáhla nejvyšších hodnot v Ústeckém (66,5) a Olomouckém kraji (35,4). V ostatních krajích kromě Plzeňského (12,8) bylo hlášeno méně než 10 případů na 100 tisíc obyvatel. Toto onemocnění nezpůsobilo žádné úmrtí, ale u mužů v dospívajícím věku jsou časté zdravotní komplikace pohlavního ústrojí.

Pozitivním zjištěním byl v roce 2010 pokles počtu hlášených případů dávivého kašle způsobeného bakterií *Bordetella pertussis* (A37.0), a to téměř o třetinu na 6,3 případů na 100 tisíc obyvatel. U tohoto onemocnění došlo v předchozích dvou letech k výraznému nárůstu incidence, která před tímto obdobím nepřekračovala hranici 4 případů na 100 tisíc obyvatel ročně. Dalších 65 případů dávivého kašle zapříčinila bakterie *Bordetella parapertussis* (A37.1), proti které se očkování neprovádí. **Dávivý kašel (A37)** postihl nejvíce děti ve věkové skupině 10–14 let, kde incidence dosáhla až 77 případů na 100 tisíc obyvatel téhož věku. V ostatních věkových skupinách je výskyt podstatně nižší a v dospělosti spíše výjimečný. Zasažen byl především kraj Jihočeský (31,4), Liberecký (21,2) a Pardubický (17,2). V ostatních krajích výskyt dosáhl maximálně 5 případů na 100 tisíc obyvatel a méně.

Pravidelné očkování dětí, prováděné na základě vyhlášky č. 537/2006 Sb., zahrnuje kromě výše uvedených nemocí a tuberkulózy také invazivní onemocnění vyvolané původcem *Haemophilus influenzae b* a virovou hepatitidu B, které zmiňuje následující text.

## Virové hepatitidy

Skupina virových hepatitid zahrnuje diagnózy B15–B19 s počtem 2 028 zaznamenaných hlášení v roce 2010. Celkový výskyt žloutenky se tak oproti předchozímu roku snížil o necelých 19 % na 19,3 případů na 100 tisíc obyvatel. Vývoj v posledních letech nejvíce ovlivňuje **akutní virová hepatitida typu A (B15)**, jejíž výskyt po epidemickém nárůstu v roce 2008 až na 16 případů v přepočtu na 100 tisíc obyvatel postupně poklesl na polovinu, tj. na 8,2 případů v roce 2010. Hepatitidy typu A postihly nejčastěji věkovou skupinu 1–9 let s incidencí dosahující 34 případů na 100 tisíc dětí v tomto věku. Regionálně byl nejvíce zasažen kraj Ústecký (31,2), Královéhradecký (19,1) a Moravskoslezský (13,0). Pro tento typ žloutenky v roce 2010 nikdo nezemřel.

Dlouhodobý pokles pokračuje u **akutní virové hepatitidy typu B (B16)**, proti které je prováděno pravidelné očkování dětí. Incidence tohoto druhu žloutenky nepatrně poklesla o jednu desetinu na 2,3 případy na 100 tisíc obyvatel. Ve srovnání s rokem 2003, kdy došlo naposledy k nepatrnému nárůstu, činí pokles již téměř 40 %. Nejvyšší incidence 10,1 byla zaznamenána u mužů ve věkové skupině 25–34 let. Výskyt převyšující 4 případy na 100 tisíc obyvatel dosáhl kraj Středočeský a Hl. m. Praha. Nadprůměrná incidence byla také v Ústeckém, Karlovarském a Libereckém kraji. Na následky tohoto druhu infekce došlo k úmrtí tří osob ve věku nad 50 let. Výskyt **jiných akutních virových hepatitid (B17)** se snížil o pětinu na 1,8 případu na 100 tisíc obyvatel. Z absolutního počtu 188 případů činila 114 případů akutní hepatitida typu C (B17.1) a 72 případů akutní hepatitida typu E (B17.2).

Pozitivně lze hodnotit další potvrzení klesajícího trendu počtu hlášení nových případů **chronických virových hepatitid (B18)**, jejichž incidence poklesla od roku 2007 již o třetinu z 10,7 na necelých 7 případů v přepočtu na 100 tisíc obyvatel. Více než 81 % těchto případů, tj. 595 hlášení, představovaly chronické virové hepatitidy typu C (B18.2). Další 130 případů tvořily chronické virové hepatitidy typu B (B18.1). Nejvyšší incidencí chronických hepatitid se vyznačují muži spadající do věkové skupiny 25 až 34 let (21,4) a ženy ve věku 20 až 24 let (12,1). Nejvíce hlášení na 100 obyvatel vykázal Ústecký (15,8), Liberecký (14,8) a Jihočeský (13,2) kraj. Chronická forma žloutenky se též vyznačuje nejvyšší úmrtností a v roce 2010 bylo zaznamenáno 24 úmrtí na její následky, a to převážně ve věku nad 50 let. Onemocnění je také velice často hlášeno u cizinců, tj. 69 případů (4,6 %) v roce 2010. Celkem bylo u cizinců v rámci hlášení všech forem virových hepatitid zaznamenáno 93 případů. Virové hepatitidy způsobily v ČR v roce 2010 úmrtí celkem 29 osob. Způsob prevence virového zánětu jater upřesňuje metodický pokyn zveřejněný ve Věstníku Ministerstva zdravotnictví ČR č. 02/2008 na straně 4.

## Infekce postihující centrální nervovou soustavu

Virové infekce centrální nervové soustavy (A80–A89) patří mezi méně častá infekční onemocnění, avšak s horším průběhem či následky. V roce 2010 došlo k poklesu výskytu těchto onemocnění o čtvrtinu z 13,9 na 10,3 případů v přepočtu na 100 tisíc obyvatel. Z důvodu těchto onemocnění zemřelo ve stejném roce 12 osob v různých věkových skupinách mezi 45 až 80 lety. Více než polovinu hlášených případů těchto onemocnění zaujímá **virová encefalitida přenášená klíšťaty (A84)**, jejíž výskyt po nárůstu v letech 2008 a 2009 poklesl o 28 % zpět na hranici dlouhodobého minima, a to na 5,6 případů v přepočtu na 100 tisíc obyvatel. Nejvyšší incidence přes 7 případů na 100 tisíc obyvatel byla zaznamenána u dětí ve věkové skupině 10–14 let a pak u starších osob ve věku 45–64 let. Nejvíce zasaženými oblastmi s nejvyšším výskytem tohoto onemocnění na 100 tisíc obyvatel byly kraje Jihočeský (16,1) a Vysočina (14,6). Proti virové encefalitidě se sice očkuje, ale nepovinně a za úhradu očkovací látky. Kromě uvedené klíšťové encefalidity bylo dále hlášeno 52 případů nespecifikované virové encefalidity (A86).

Pokles byl zaznamenán také u **virové meningitidy (A87)**, a to o čtvrtinu na 4,0 případy na 100 tisíc obyvatel, což je hodnota blízká se nejnižší zaznamenané incidencí v letech 1999, 2002 a 2003. V 82 případech (20 %) se jednalo o enterovirovou meningitidu (A87.0) a dalších 19 případů představovaly jiné určené meningitidy. Většina hlášených meningitid (76 %) však nebyla specifikována a byla tak zařazena pod diagnózu A87.9. Virové meningitidy dosáhly nejvyšší incidence

u dětí ve věkové skupině 10–14 let s necelými 9 případy na 100 tisíc obyvatel. Zvýšený výskyt však lze pozorovat i v širším věkovém rozmezí 5–19 let. Nejvyšší incidence byla zaznamenána v Libereckém (6,1) a Středočeském (6,0) kraji. Více než 5 případů na 100 tisíc obyvatel dále hlásil Ústecký, Pardubický a Olomoucký kraj. K úmrtí došlo pouze v jednom případě. Z ostatních virových infekcí centrální nervové soustavy bylo zaznamenáno 15 případů atypických forem (A81), pro které ve stejném roce 2010 zemřely tři osoby. Nebyl sice hlášen žádný nový případ akutní dětské obrny, ale v roce 2010 na ni umřeli 2 lidé. Obávaná vzteklna (A82) se na území ČR opět nevyskytla, a to již od roku 2002.

Kromě virových infekcí postihují centrální nervovou soustavu i některé bakteriální nemoci. Velmi nebezpečné jsou **meningoková infekce (A39)** jejichž počet poklesl na 64 případů, ale bylo zaznamenáno 6 úmrtí, z toho se ve 3 případech jednalo o děti do tří let. Tyto infekce postihují nejčastěji malé děti a dospívající. Dále bylo nahlášeno 130 případů **bakteriálních meningitid (G00)**, které zaznamenaly též mírný pokles výskytu, ale 30 úmrtí dospělých osob. Pod tuto diagnózu spadají i některé případy obávané pneumokokové infekce, které se dále projevují jako streptokokové sepse (A40.3) či jako pneumonie (J13). Od roku 1999 se z důvodu zavedení očkování dětí od diagnózy G00 oddělilo sledování **haemofilových infekcí (B96.3)**. Následoval výrazný pokles výskytu a již pět let nepřesahuje toto onemocnění 10 případů ročně.

### Ostatní častá infekční onemocnění

Z výše uvedených infekčních onemocnění byla v roce 2010 nejčastější **spála (A38)** způsobovaná streptokoky. Toto onemocnění mírně zvýšilo svůj výskyt na 39,4 případy na 100 tisíc obyvatel. Dlouhodobě se výskyt v přepočtu na obyvatelstvo drží okolo 30 až 40 případů ročně. Incidence se týká téměř výhradně dětí, u kterých mezi 5 až 9 rokem věku dosáhla 469 případů na 100 tisíc dětí tohoto věku. Hranici 50 případů překročily kraje Zlínský, Vysočina, Ústecký a Liberecký.

Mezi častá a závažná onemocnění patří **Lymeská nemoc (A69.2)** způsobená bakterií *Borrelia burgdorferi*, tzv. borelióza. Jedná se o nejčastější nemoc přenášenou klíšťaty, jejíž výskyt od roku 2008 mírně poklesl o 18 % z necelých 42 na 34 případů v přepočtu na 100 obyvatel. Rovněž dlouhodobě se incidence tohoto onemocnění pohybuje v přepočtu na obyvatelstvo mezi 30–40 případy ročně. V případě pozdní diagnostiky hrozí dlouhodobě vážné a různorodé zdravotní komplikace. V roce 2010 na toto onemocnění 2 osoby zemřely. Nejčastěji diagnostikované byly děti ve věkové skupině 5–9 let s 50,8 případy a starší osoby 55–64 let s 55,3 případy na 100 tisíc obyvatel. V souvislosti s výskytem infikovaných klíšťat bylo nejvíce případů hlášeno u obyvatel kraje Vysočina (57,9) a Libereckého (55,5). Nadprůměrný výskyt byl zaznamenán také ve Středočeském (45,9) a Jihomoravském (44,6) kraji.

Dalším časté infekční onemocnění představuje **růže (A46)** jejíž incidence mírně poklesla od roku 2007 o 8 % na 33 případů v přepočtu na 100 tisíc obyvatel. Toto bakteriální onemocnění postihující kůži na rozdíl od většiny infekcí zasahuje osoby v důchodovém věku s nejvyšší incidencí až 126 případů na 100 tisíc obyvatel ve věku 75 a více let. Vývoj a regionální rozdíly v incidenci jsou tak velice ovlivněny věkovou strukturou obyvatel. Nejvyšší incidence byla zaznamenána v krajích

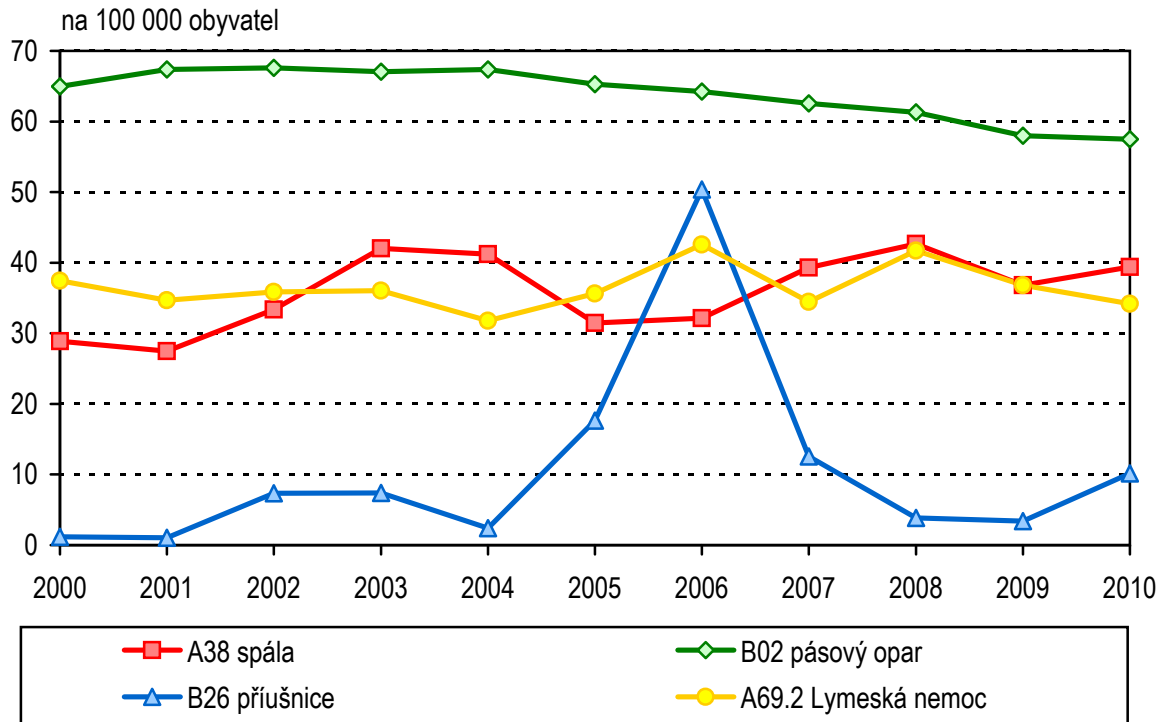
Plzeňském (69,8) a Vysočina (67,6). V roce 2010 v důsledku tohoto onemocnění zemřelo 8 lidí.

Častý druh virového onemocnění představuje **infekční mononukleóza (B27)**, u které výskyt dlouhodobě klesá a po posledním nárůstu v roce 2008 se incidence opět snížila téměř o 16 % na 20,7 případů na 100 tisíc obyvatel. Onemocnění je časté u dětí a dospívajících. Nejvyšších hodnot dosáhla incidence ve věkové skupině 15–19 let se 152 případy na 100 tisíc dětí v tomto věku. Výrazně nadprůměrný byl výskyt v krajích Vysočina (39,6) a Zlínském (38,6).

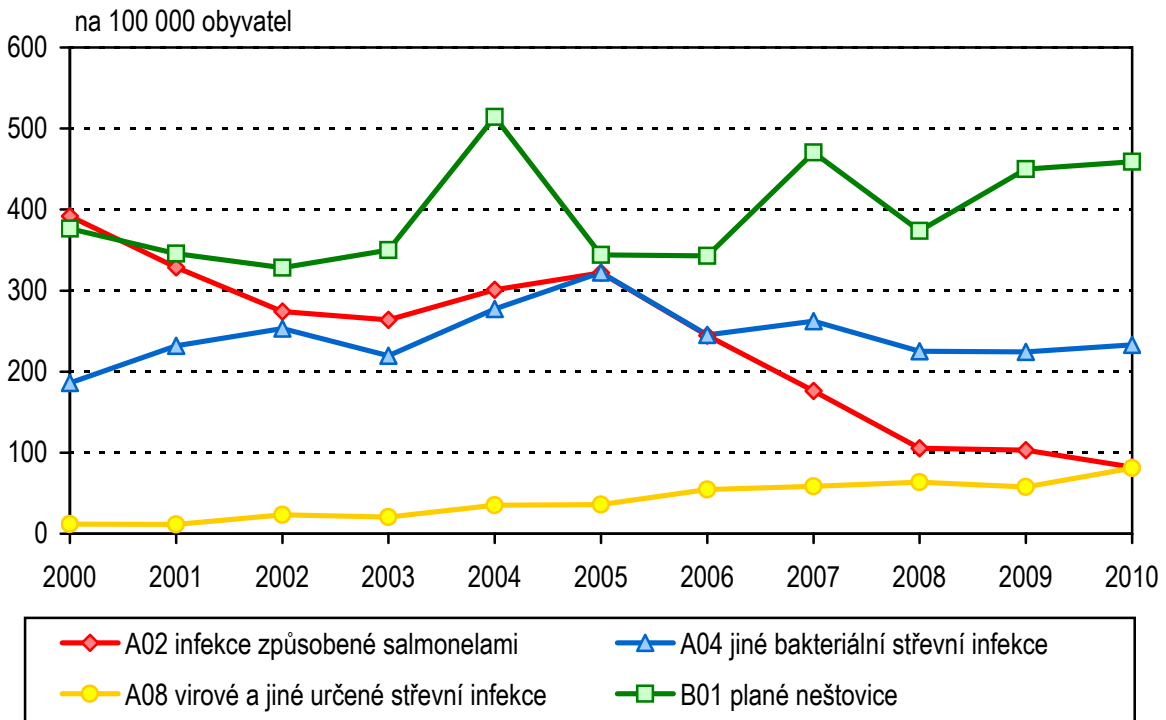
Nejčastější hlášené parazitární onemocnění představuje **svrab (B86)**. Výskyt tohoto onemocnění po výrazném nárůstu začátkem 90. let od roku 1994 opět poklesl. Od roku 2005 incidence stagnuje na historicky nejnižší úrovni okolo hranice 30 hlášení na 100 tisíc obyvatel ročně a v roce 2010 bylo zaznamenáno 28,1 případů. Celkem z 2 952 případů bylo 55 zjištěno u cizinců. Zvýšený výskyt tohoto onemocnění byl u dětí a dospívajících mezi 5 až 19 lety a dále pak v důchodovém věku nad 75 let. Nejvíce případů na obyvatelstvo bylo zaznamenáno v Plzeňském kraji (71,0).

Kromě výše uvedených častých nebo závažných onemocnění eviduje EPIDAT i mnoho dalších druhů infekcí. Ne všechny případy jsou vždy hlášeny a spolehlivě diagnostikovány. Mnohá onemocnění napříč kapitolami MKN-10 jsou přímo způsobena nebo vznikají v důsledku předchozího působení infekcí a jsou sledována jinými informačními systémy, které by bylo nutné pro přesnější zhodnocení skutečného výskytu infekčních onemocnění zahrnout.

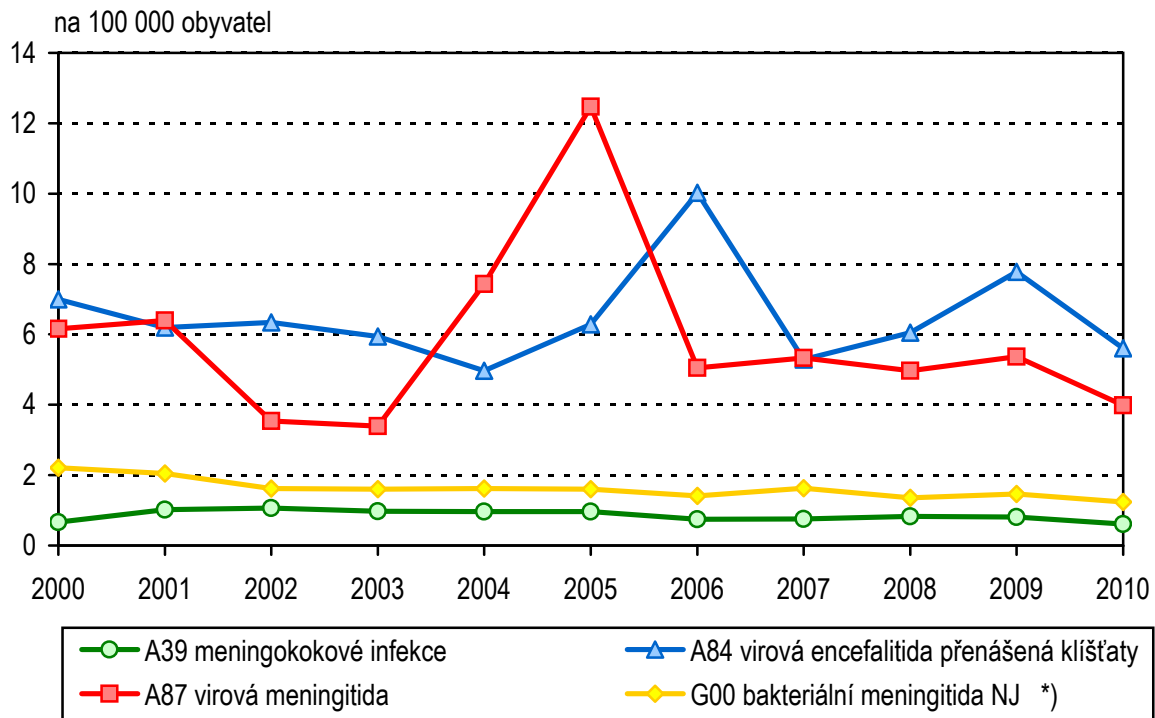
### 1. Vývoj incidence - diagnózy A38, B02, B26, A69.2



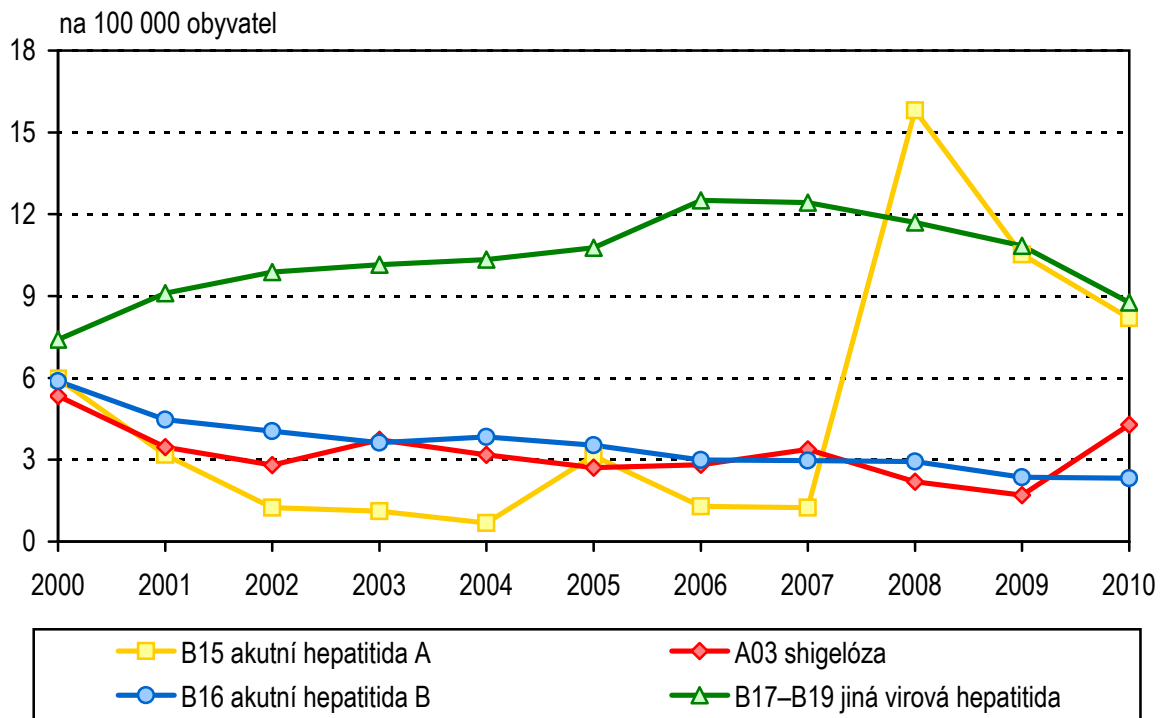
### 2. Vývoj incidence - diagnózy A02, A04, A08, B01



### 3. Vývoj incidence - diagnózy A39, A84, A87, G00

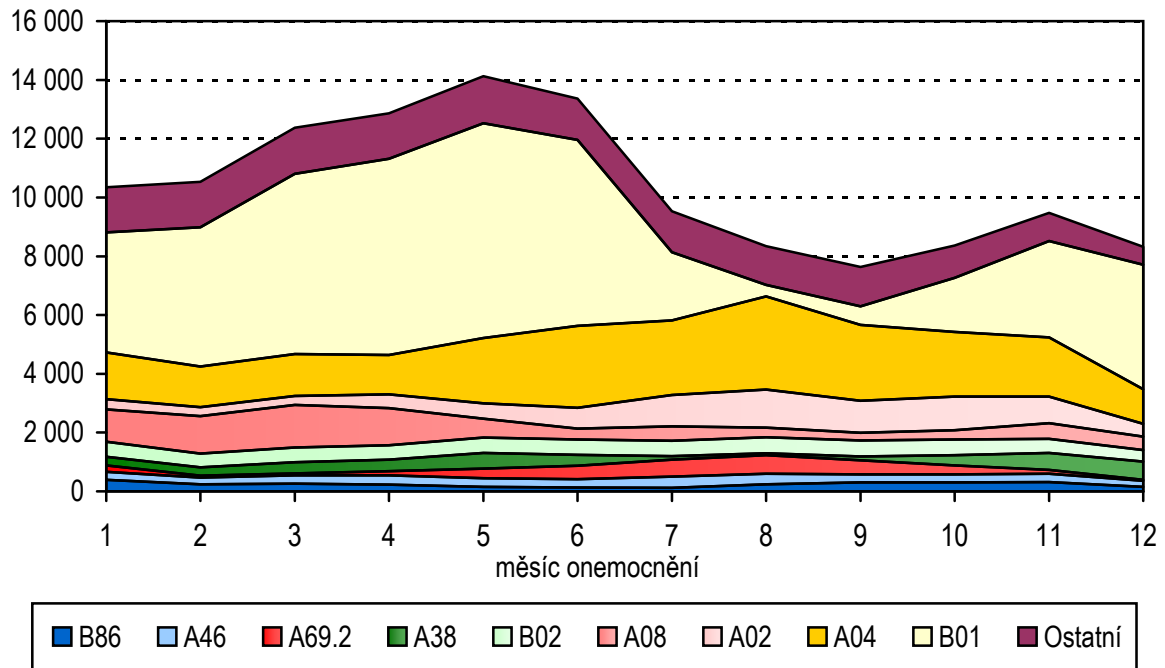


### 4. Vývoj incidence - diagnózy A03, B15, B16, B17–B19

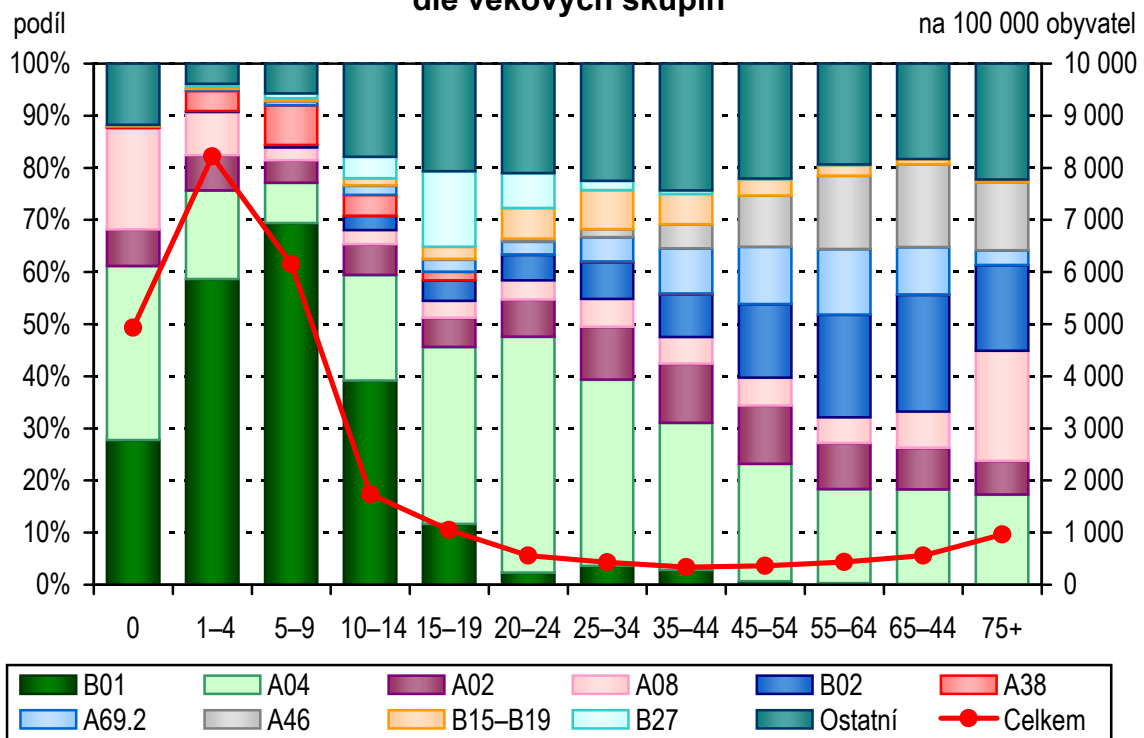




### 5. Struktura počtu případů infekčních nemocí dle měsíce onemocnění

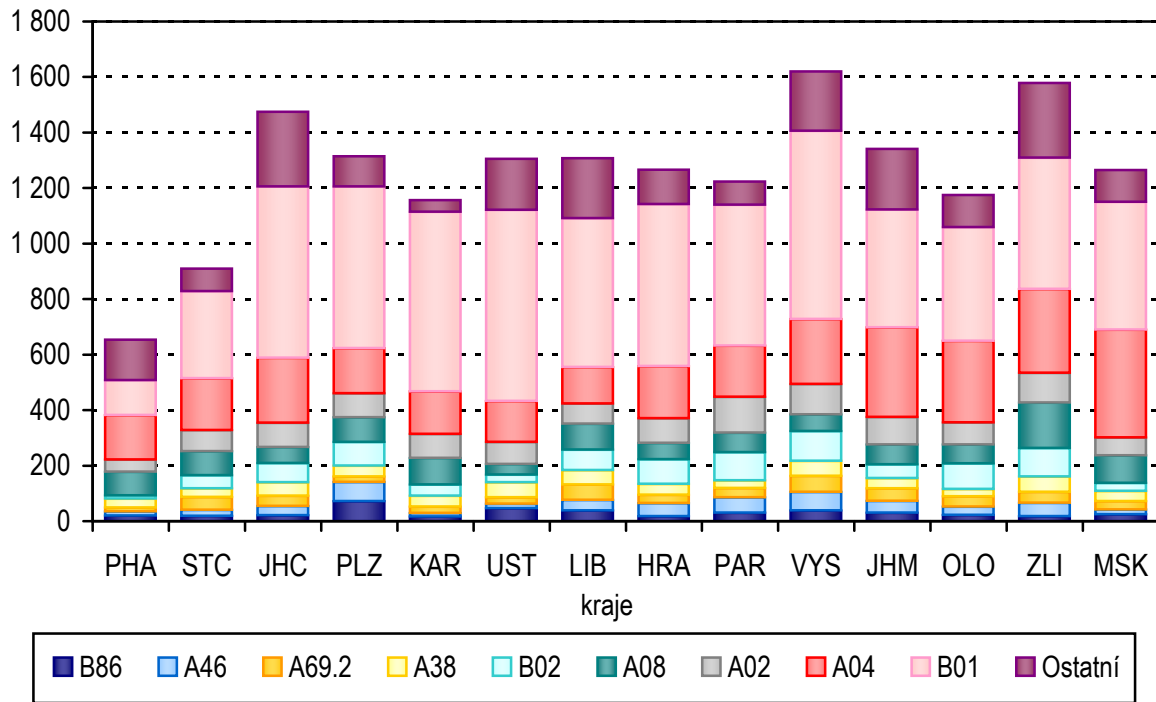


### 6. Struktura a incidence infekčních nemocí dle věkových skupin

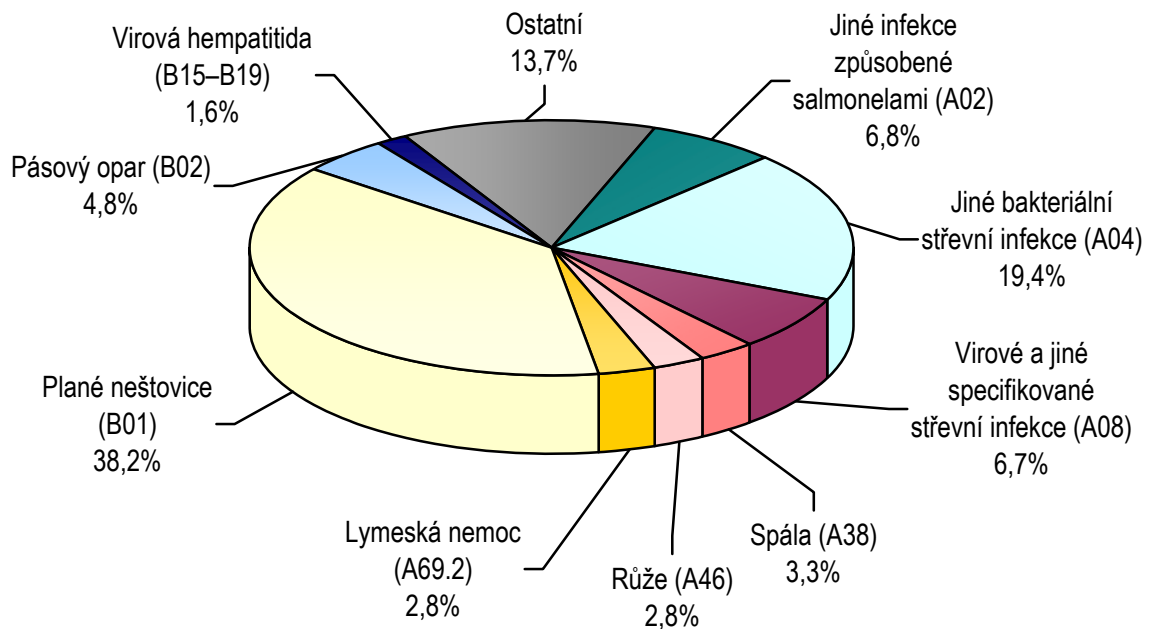


### 7. Struktura incidence infekčních nemocí dle krajů bydliště v ČR

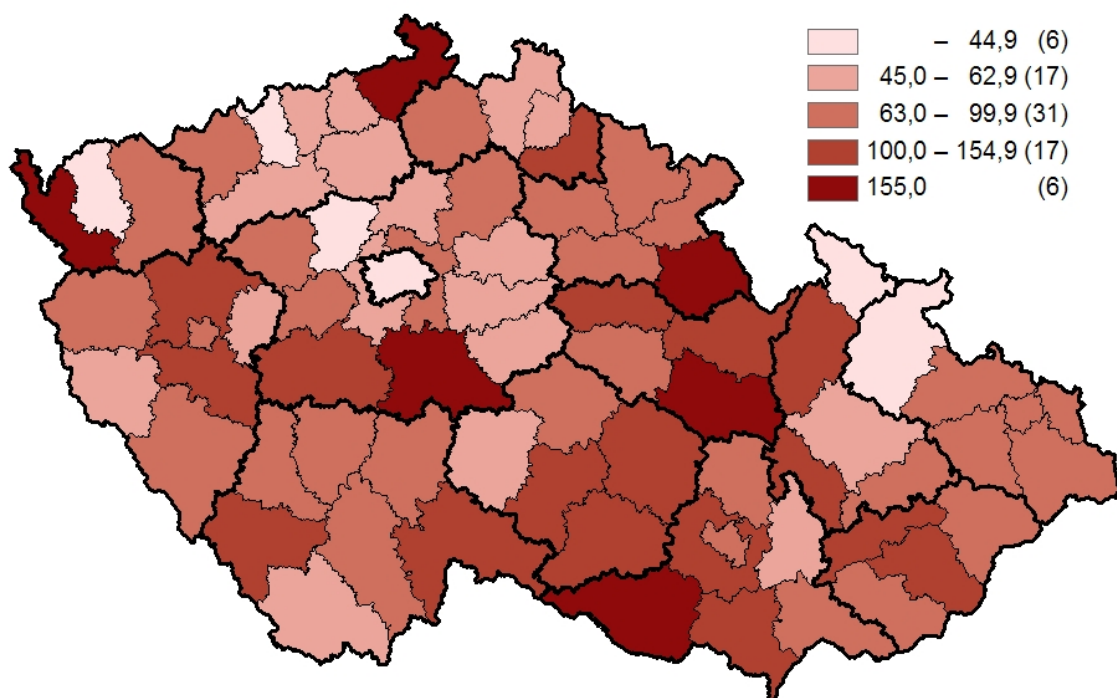
na 100 000 obyvatel



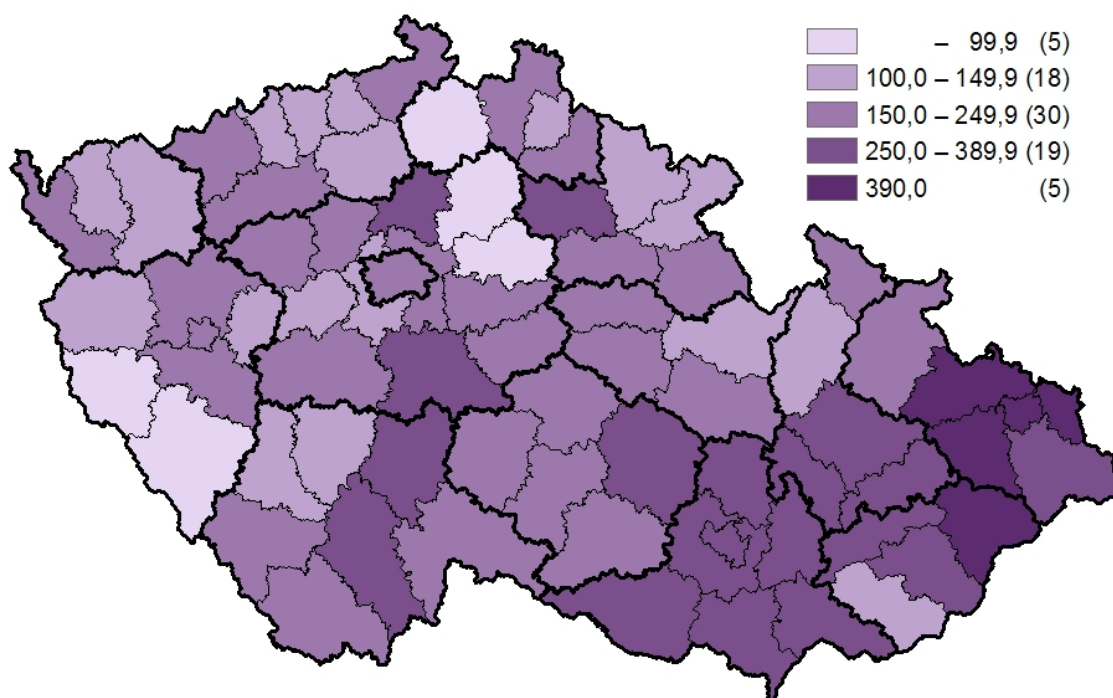
### 8. Struktura hlášených infekčních nemocí



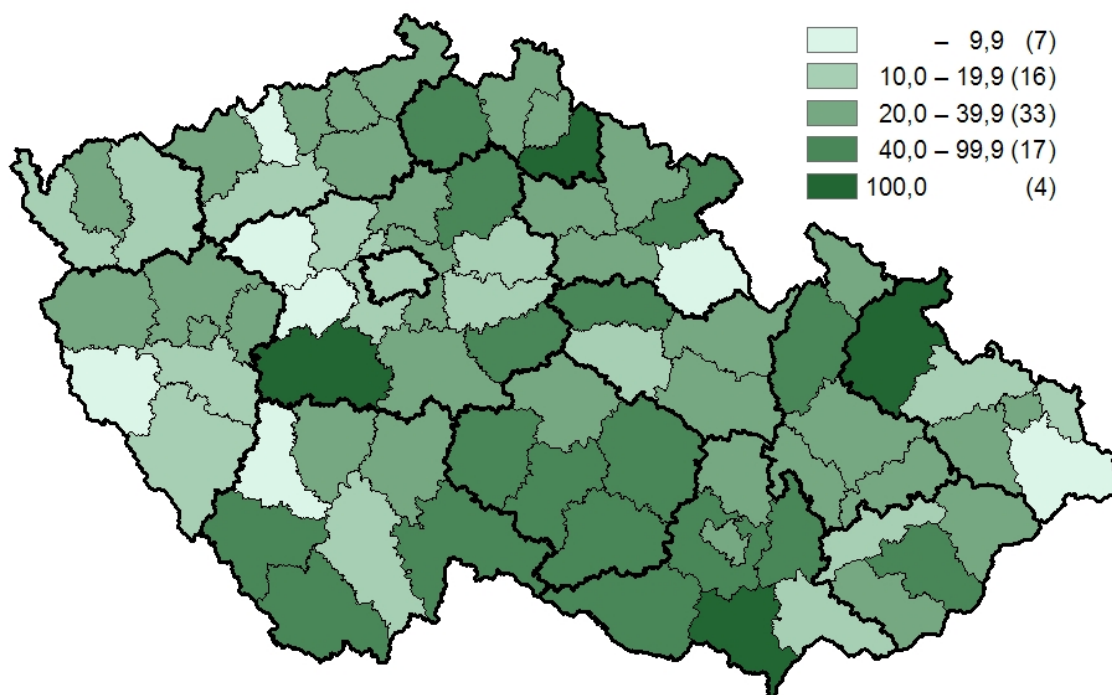
9. Výskyt salmonelózy (A02) v okresech ČR na 100 000 obyvatel



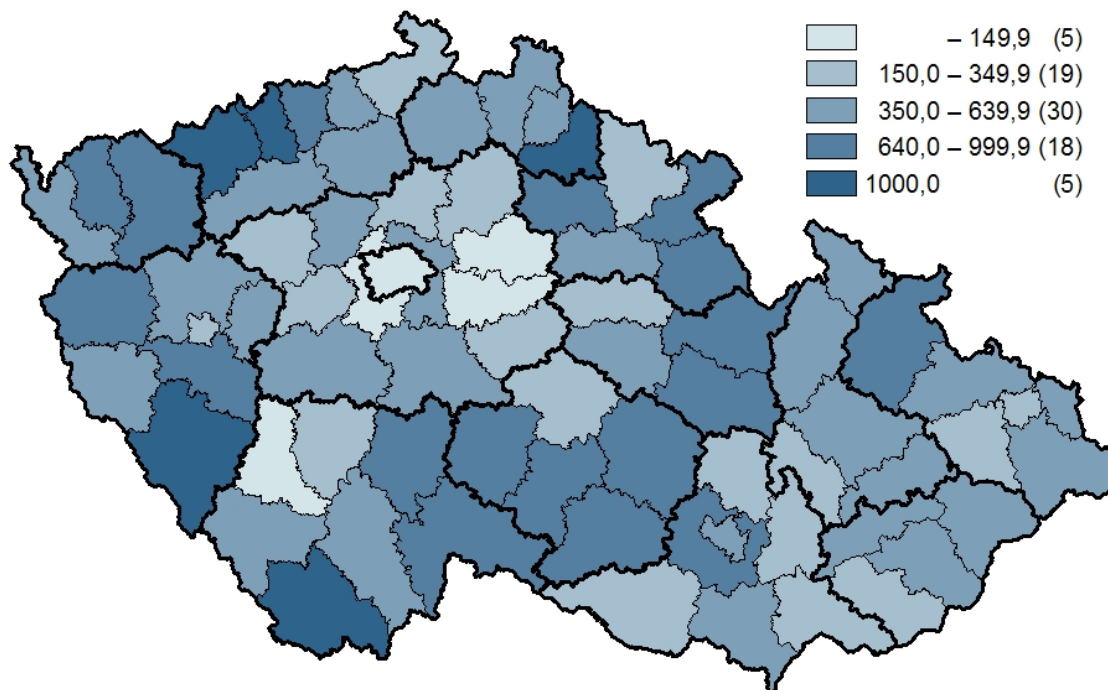
10. Výskyt jiných bakteriálních střevních infekcí (A04) v okresech ČR na 100 000 obyvatel



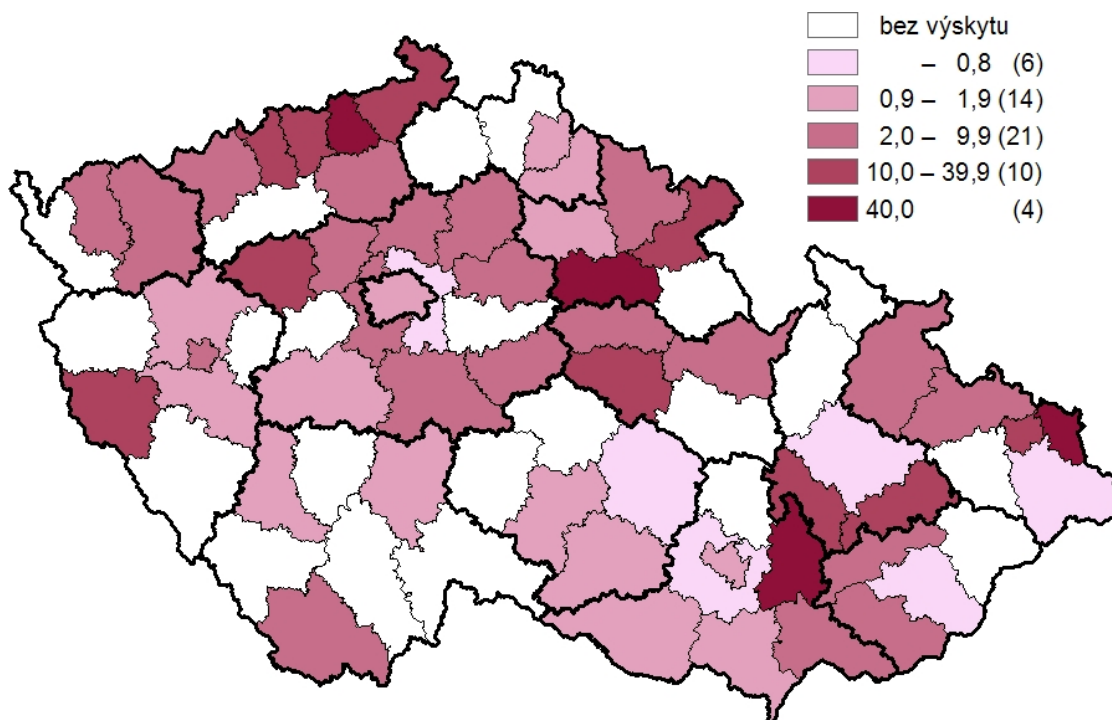
**11. Výskyt Lymeské nemoci (A69.2) v okresech ČR na 100 000 obyvatel**



**12. Výskyt planých neštovic (B01) v okresech ČR na 100 000 obyvatel**



### 13. Výskyt akutní virové hepatitidy typu A (B15) v okresech ČR na 100 000 obyvatel



### 14. Okresy České republiky



**1. Vývoj počtu hlášených infekčních nemocí od roku 1985**

Rok	Počet případů							
	003 <sup>1)</sup> A02 <sup>2)</sup>	004 A03	008 A04	005 A05	034 A38	063 A84	052 B01	055 B05
	<b>absolutně</b>							
1985	8 492	6 401	4 959	1 077	15 400	350	73 354	31
1986	13 047	13 991	3 711	2 699	17 087	333	72 196	8
1987	12 428	9 073	4 757	2 275	21 103	178	79 109	4
1988	10 865	5 929	4 192	1 319	21 818	191	73 591	8
1989	34 435	4 183	4 462	481	25 243	166	60 496	2
1990	39 480	2 114	4 092	533	20 397	193	50 694	2 420
1991	36 085	1 771	5 666	354	11 409	356	38 941	839
1992	43 787	2 068	5 730	542	8 754	338	59 915	416
1993	43 147	1 198	4 456	924	10 493	629	71 367	13
1994	50 734	1 800	3 880	406	14 601	613	45 157	9
1995	54 554	1 741	5 031	916	13 152	744	48 344	5
1996	46 646	802	5 213	625	6 073	571	41 025	10
1997	38 551	614	5 667	332	4 378	415	45 608	14
1998	49 080	511	7 463	497	5 691	422	50 907	19
1999	44 845	519	11 732	524	4 991	490	37 170	2
2000	40 233	548	19 112	1 093	2 965	719	38 665	9
2001	33 594	354	23 704	687	2 808	633	35 343	6
2002	27 964	286	25 828	274	3 405	647	33 474	4
2003	26 899	381	22 417	61	4 288	606	35 719	30
2004	30 724	325	28 316	192	4 208	507	52 487	17
2005	32 927	278	32 972	45	3 222	643	35 217	-
2006	25 102	289	25 184	48	3 300	1 029	35 197	7
2007	18 205	349	27 094	71	4 058	546	48 575	2
2008	11 009	229	23 480	85	4 450	631	38 965	2
2009	10 805	178	23 549	107	3 862	816	47 192	5
<b>2010</b>	<b>8 622</b>	<b>450</b>	<b>24 507</b>	<b>100</b>	<b>4 143</b>	<b>589</b>	<b>48 270</b>	<b>-</b>

<sup>1)</sup> Dg. MKN-9

<sup>2)</sup> Dg. MKN-10

Pozn.: Názvy diagnóz jsou na straně 62

1. Vývoj počtu hlášených infekčních nemocí od roku 1985

Počet případů								Rok
056 B06	070.0–.1 B15	070.2–.3 B16	070.4–.9 B17–19	072 B26	075 B27	133 B86	320 G00	
<b>absolutně</b>								
74 381	2 696	2 437	78	61 691	3 128	7 136	349	1985
19 289	1 875	2 146	129	24 507	3 217	6 496	335	1986
17 591	1 531	1 862	150	38 724	3 502	6 413	290	1987
7 403	2 839	1 817	213	76 618	3 328	5 565	256	1988
2 068	2 624	1 492	213	21 856	3 512	5 030	254	1989
1 307	1 518	1 194	220	3 922	3 150	4 889	218	1990
11 014	843	954	341	1 192	3 499	6 809	260	1991
2 235	1 137	839	266	1 594	4 028	8 835	247	1992
562	878	760	227	1 538	3 859	14 105	290	1993
1 873	936	706	259	1 575	3 994	13 639	248	1994
764	1 098	604	323	5 821	3 584	12 360	312	1995
2 842	2 083	680	361	5 759	3 508	10 980	263	1996
852	1 189	564	372	882	3 038	8 755	280	1997
6 820	904	575	553	410	2 961	8 624	271	1998
974	933	636	733	117	2 842	8 170	175	1999
743	614	604	761	120	2 853	8 021	227	2000
894	325	457	931	107	2 710	7 486	209	2001
3 156	127	413	1 008	748	2 683	6 114	165	2002
28	114	370	1 035	753	2 644	4 498	163	2003
31	70	392	1 055	244	2 684	3 771	165	2004
8	322	361	1 103	1 803	2 564	3 109	164	2005
8	132	307	1 284	5 172	2 409	3 129	145	2006
4	128	307	1 283	1 297	2 307	2 803	168	2007
14	1 648	306	1 220	402	2 563	2 958	141	2008
6	1 104	247	1 138	357	2 338	2 935	154	2009
<b>4</b>	<b>862</b>	<b>244</b>	<b>922</b>	<b>1 068</b>	<b>2 176</b>	<b>2 952</b>	<b>130</b>	<b>2010</b>

**1. Vývoj počtu hlášených infekčních nemocí od roku 1985**

Rok	Počet případů							
	003 <sup>1)</sup> A02 <sup>2)</sup>	004 A03	008 A04	005 A05	034 A38	063 A84	052 B01	055 B05
	<b>na 100 000 obyvatel</b>							
1985	82,2	61,9	48,0	10,4	149,0	3,4	709,6	0,3
1986	126,2	135,3	35,9	26,1	165,2	3,2	698,2	0,1
1987	120,1	87,7	46,0	22,0	203,9	1,7	764,4	0,0
1988	104,9	57,2	40,5	12,7	210,7	1,8	710,6	0,1
1989	332,3	40,4	43,1	4,6	243,6	1,6	583,8	0,0
1990	381,0	20,4	39,5	5,1	196,8	1,9	489,2	23,4
1991	350,0	17,2	55,0	3,4	110,7	3,5	377,7	8,1
1992	424,4	20,0	55,5	5,3	84,8	3,3	580,7	4,0
1993	417,7	11,6	43,1	8,9	101,6	6,1	690,8	0,1
1994	490,8	17,4	37,5	3,9	141,3	5,9	436,9	0,1
1995	528,1	16,9	48,7	8,9	127,3	7,2	468,0	0,0
1996	452,2	7,8	50,5	6,1	58,9	5,5	397,7	0,1
1997	374,1	6,0	55,0	3,2	42,5	4,0	442,6	0,1
1998	476,7	5,0	72,5	4,8	55,3	4,1	494,5	0,2
1999	436,1	5,0	114,1	5,1	48,5	4,8	361,5	0,0
2000	391,7	5,3	186,1	10,6	28,9	7,0	376,4	0,1
2001	328,6	3,5	231,8	6,7	27,5	6,2	345,7	0,1
2002	274,1	2,8	253,2	2,7	33,4	6,3	328,2	0,0
2003	263,7	3,7	219,7	0,6	42,0	5,9	350,1	0,3
2004	301,0	3,2	277,4	1,9	41,2	5,0	514,2	0,2
2005	321,7	2,7	322,2	0,4	31,5	6,3	344,1	-
2006	244,5	2,8	245,3	0,5	32,1	10,0	342,8	0,1
2007	176,4	3,4	262,5	0,7	39,3	5,3	470,6	0,0
2008	105,6	2,2	225,1	0,8	42,7	6,1	373,6	0,0
2009	103,0	1,7	224,5	1,0	36,8	7,8	449,8	0,0
<b>2010</b>	<b>82,0</b>	<b>4,3</b>	<b>233,0</b>	<b>1,0</b>	<b>39,4</b>	<b>5,6</b>	<b>459,0</b>	<b>-</b>

<sup>1)</sup> Dg. MKN-9

<sup>2)</sup> Dg. MKN-10

Pozn.: Názvy diagnóz jsou na straně 62



1. Vývoj počtu hlášených infekčních nemocí od roku 1985

Počet případů								Rok
056 B06	070.0–.1 B15	070.2–.3 B16	070.4–.9 B17–19	072 B26	075 B27	133 B86	320 G00	
<b>na 100 000 obyvatel</b>								
719,6	26,1	23,6	0,8	596,8	30,3	69,0	3,4	1985
186,5	18,1	20,8	1,2	237,0	31,1	62,8	3,2	1986
170,0	14,8	18,0	1,4	374,2	33,8	62,0	2,8	1987
71,5	27,4	17,5	2,1	739,8	32,1	53,7	2,5	1988
20,0	25,3	14,4	2,1	210,9	33,9	48,5	2,5	1989
12,6	14,6	11,5	2,1	37,8	30,4	47,2	2,1	1990
106,8	8,2	9,3	3,3	11,6	33,9	66,1	2,5	1991
21,7	11,0	8,1	2,6	15,4	39,0	85,6	2,4	1992
5,4	8,5	7,4	2,2	14,9	37,4	136,5	2,8	1993
18,1	9,1	6,8	2,5	15,2	38,6	132,0	2,4	1994
7,4	10,6	5,8	3,1	56,3	34,7	119,6	3,0	1995
27,6	20,2	6,6	3,5	55,8	34,0	106,4	2,5	1996
8,3	11,5	5,5	3,6	8,6	29,5	85,0	2,7	1997
66,2	8,8	5,6	5,4	4,0	28,8	83,8	2,6	1998
9,5	9,1	6,2	7,1	1,1	27,6	79,5	1,7	1999
7,2	6,0	5,9	7,4	1,2	27,8	78,1	2,2	2000
8,7	3,2	4,5	9,1	1,0	26,5	73,2	2,0	2001
30,9	1,2	4,0	9,9	7,3	26,3	59,9	1,6	2002
0,3	1,1	3,6	10,1	7,4	25,9	44,1	1,6	2003
0,3	0,7	3,8	10,3	2,4	26,3	36,9	1,6	2004
0,1	3,1	3,5	10,8	17,6	25,1	30,4	1,6	2005
0,1	1,3	3,0	12,5	50,4	23,5	30,5	1,4	2006
0,0	1,2	3,0	12,4	12,6	22,3	27,2	1,6	2007
0,1	15,8	2,9	11,7	3,9	24,6	28,4	1,4	2008
0,1	10,5	2,4	10,8	3,4	22,3	28,0	1,5	2009
<b>0,0</b>	<b>8,2</b>	<b>2,3</b>	<b>8,8</b>	<b>10,2</b>	<b>20,7</b>	<b>28,1</b>	<b>1,2</b>	<b>2010</b>

**2. Vývoj počtu vybraných hlášených infekčních nemocí,  
proti kterým se očkuje, v letech 2001–2010**

Diagnóza	Počet případů v roce									
	2001	2002	2003	2004	2005	2006	2007	2008	2009	2010
	<b>absolutně</b>									
A35 Tetanus	3	-	-	-	-	-	-	-	-	-
A36 Záškrt	-	-	-	-	-	-	-	-	-	-
A37.0 Dávivý kašel - B. pertussis	124	329	342	373	412	234	186	767	955	<b>662</b>
A80 Akutní dětská obrna	-	-	-	-	-	-	-	-	-	-
A84 Vir. encef. přen. klíšťaty	633	647	606	507	643	1 029	546	631	816	<b>589</b>
B05 Spalničky	6	4	30	17	-	7	2	2	5	-
B06 Zarděnky	894	3 156	28	31	8	8	4	14	6	<b>4</b>
B16 Akutní vir. hepatitida B	457	413	370	392	361	307	307	306	247	<b>244</b>
B26 Příušnice	107	748	753	244	1 803	5 172	1 297	402	357	<b>1 068</b>
B96.3 Haemoph. influenzae B	74	57	42	22	16	9	8	4	4	<b>10</b>
	<b>na 100 000 obyvatel</b>									
A35 Tetanus	0,0	-	-	-	-	-	-	-	-	-
A36 Záškrt	-	-	-	-	-	-	-	-	-	-
A37.0 Dávivý kašel - B. pertussis	1,2	3,2	3,4	3,7	4,0	2,3	1,8	7,4	9,1	<b>6,3</b>
A80 Akutní dětská obrna	-	-	-	-	-	-	-	-	-	-
A84 Vir. encef. přen. klíšťaty	6,2	6,3	5,9	5,0	6,3	10,0	5,3	6,1	7,8	<b>5,6</b>
B05 Spalničky	0,1	0,0	0,3	0,2	-	0,1	0,0	0,0	0,0	-
B06 Zarděnky	8,7	30,9	0,3	0,3	0,1	0,1	0,0	0,1	0,1	<b>0,0</b>
B16 Akutní vir. hepatitida B	4,5	4,0	3,6	3,8	3,5	3,0	3,0	2,9	2,4	<b>2,3</b>
B26 Příušnice	1,0	7,3	7,4	2,4	17,6	50,4	12,6	3,9	3,4	<b>10,2</b>
B96.3 Haemoph. influenzae B	0,7	0,6	0,4	0,2	0,2	0,1	0,1	0,0	0,0	<b>0,1</b>

**2. Vývoj počtu vybraných hlášených infekčních nemocí,  
proti kterým se očkuje, v letech 2001–2010**

Diagnóza	Počet případů v roce									
	2001	2002	2003	2004	2005	2006	2007	2008	2009	2010
	<b>z toho děti ve věku 0–14 let</b>									
A35 Tetanus	-	-	-	-	-	-	-	-	-	-
A36 Záškrt	-	-	-	-	-	-	-	-	-	-
A37.0 Dávivý kašel - B. pertussis	104	272	288	315	330	180	128	543	617	<b>408</b>
A80 Akutní dětská obrna	-	-	-	-	-	-	-	-	-	-
A84 Vir. encef. přen. klíšťaty	83	77	68	52	61	91	51	59	63	<b>57</b>
B05 Spalničky	3	1	18	10	-	2	2	-	2	-
B06 Zarděnky	28	58	13	14	5	3	4	11	4	<b>4</b>
B16 Akutní vir. hepatitida B	8	9	4	-	6	2	-	2	-	-
B26 Příušnice	32	105	98	79	747	1 836	712	162	121	<b>458</b>
B96.3 Haemoph. influenzae B	68	48	34	17	12	5	5	3	1	<b>1</b>
	<b>na 100 000 obyvatel ve věku 0–14 let</b>									
A35 Tetanus	-	-	-	-	-	-	-	-	-	-
A36 Záškrt	-	-	-	-	-	-	-	-	-	-
A37.0 Dávivý kašel - B. pertussis	6,3	16,9	18,3	20,5	21,8	12,1	8,7	36,7	41,5	<b>27,1</b>
A80 Akutní dětská obrna	-	-	-	-	-	-	-	-	-	-
A84 Vir. encef. přen. klíšťaty	5,1	4,8	4,3	3,4	4,0	6,1	3,5	4,0	4,2	<b>3,8</b>
B05 Spalničky	0,2	0,1	1,1	0,6	-	0,1	0,1	-	0,1	-
B06 Zarděnky	1,7	3,6	0,8	0,9	0,3	0,2	0,3	0,7	0,3	<b>0,3</b>
B16 Akutní vir. hepatitida B	0,5	0,6	0,3	-	0,4	0,1	-	0,1	-	-
B26 Příušnice	1,9	6,5	6,2	5,1	49,3	123,2	48,2	10,9	8,1	<b>30,4</b>
B96.3 Haemoph. influenzae B	4,1	3,0	2,2	1,1	0,8	0,3	0,3	0,2	0,1	<b>0,1</b>

Poznámka:

Proti tetanu, záškrtu, dávivému kašli, akutní dětské obrně, spalničkám, zarděnkám, příušnicím, virové hepatitidě B a nálezům vyvolaným Haemophilus influenzae B se očkuje pravidelně, proti virové encefalitidě přenášené klíšťaty se očkuje na vyžádání (hradí očkovaná osoba).

### 3. Vybrané infekční nemoci podle pohlaví a věkových skupin

Diagnóza		Věková skupina											Celkem
		0	1-4	5-9	10-14	15-19	20-24	25-34	35-44	45-54	55-64	65+	
		absolutně											
<b>A01.0</b>	m	-	-	-	-	-	2	-	-	-	-	-	2
	ž	-	-	-	-	-	-	2	-	-	-	-	2
	c	-	-	-	-	-	2	2	-	-	-	-	4
Břišní tyfus	m	223	1 339	655	265	155	119	337	234	234	236	270	4 067
	ž	186	1 202	611	204	197	158	395	365	324	340	573	4 555
	c	409	2 541	1 266	469	352	277	732	599	558	576	843	8 622
<b>A02</b>	m	2	17	33	21	13	13	62	46	13	13	1	234
	ž	2	26	36	23	19	15	47	24	11	10	3	216
	c	4	43	69	44	32	28	109	70	24	23	4	450
Shigelóza	m	1 031	3 464	1 185	995	1 093	812	1 325	762	554	552	842	12 615
	ž	913	2 870	1 089	610	1 042	944	1 243	728	567	631	1 255	11 892
	c	1 944	6 334	2 274	1 605	2 135	1 756	2 568	1 490	1 121	1 183	2 097	24 507
<b>A03</b>	m	-	-	-	1	1	3	11	9	9	4	-	38
	ž	-	1	1	1	1	5	20	12	9	8	4	62
	c	-	1	1	2	2	8	31	21	18	12	4	100
Jiné bakter. otr. přen. potravinami	m	613	1 655	358	111	68	57	138	89	63	121	445	3 718
	ž	521	1 433	364	103	137	86	244	179	203	201	1 328	4 799
	c	1 134	3 088	722	214	205	143	382	268	266	322	1 773	8 517
<b>A08</b>	m	61	193	88	64	70	64	95	71	62	87	301	1 156
	ž	62	178	100	63	82	95	189	126	136	162	819	2 012
	c	123	371	188	127	152	159	284	197	198	249	1 120	3 168
Gastroenteritida a kol. inf. a nesp.	m	-	2	1	1	4	1	5	10	8	4	2	38
	ž	-	-	-	1	-	2	2	1	4	2	3	15
	c	-	2	1	2	4	3	7	11	12	6	5	53
Tularemie	m	-	-	-	-	2	4	7	8	6	6	2	35
	ž	-	-	-	-	1	1	2	-	2	-	-	6
	c	-	-	-	-	3	5	9	8	8	6	2	41
Leptospiróza	m	-	-	-	-	-	-	-	-	1	1	13	15
	ž	-	-	-	-	-	-	-	1	2	3	5	11
	c	-	-	-	-	-	-	-	1	3	4	18	26
Listerióza	m	11	12	21	155	82	2	5	12	6	2	3	311
	ž	6	11	22	170	71	8	17	16	16	10	4	351
	c	17	23	43	325	153	10	22	28	22	12	7	662
<b>A37.0</b>	m	11	12	21	155	82	2	5	12	6	2	3	311
	ž	6	11	22	170	71	8	17	16	16	10	4	351
	c	17	23	43	325	153	10	22	28	22	12	7	662
Dávivý kašel - B. Pertussis	m	11	12	21	155	82	2	5	12	6	2	3	311
	ž	6	11	22	170	71	8	17	16	16	10	4	351
	c	17	23	43	325	153	10	22	28	22	12	7	662

### 3. Vybrané infekční nemoci podle pohlaví a věkových skupin

Diagnóza		Věková skupina											Celkem
		0	1-4	5-9	10-14	15-19	20-24	25-34	35-44	45-54	55-64	65+	
		na 100 000 obyvatel											
<b>A01.0</b>	m	-	-	-	-	-	0,6	-	-	-	-	-	0,0
	ž	-	-	-	-	-	-	0,2	-	-	-	-	0,0
Břišní tyfus	c	-	-	-	-	-	0,3	0,1	-	-	-	-	0,0
<b>A02</b>	m	368,9	575,8	266,6	113,2	50,4	33,2	39,3	29,0	33,8	33,0	41,6	78,8
Jiné inf. zpūs.	ž	322,8	543,0	263,1	91,9	67,5	46,7	49,0	47,8	47,5	43,9	59,2	85,0
salmonelami	c	346,4	559,8	264,9	102,8	58,7	39,8	44,0	38,2	40,6	38,7	52,1	82,0
<b>A03</b>	m	3,3	7,3	13,4	9,0	4,2	3,6	7,2	5,7	1,9	1,8	0,2	4,5
	ž	3,5	11,7	15,5	10,4	6,5	4,4	5,8	3,1	1,6	1,3	0,3	4,0
Shigelóza	c	3,4	9,5	14,4	9,6	5,3	4,0	6,6	4,5	1,7	1,5	0,2	4,3
<b>A04</b>	m	1 705,7	1 489,6	482,4	424,9	355,7	226,7	154,4	94,5	80,0	77,1	129,7	244,4
Jiné bakteriální	ž	1 584,4	1 296,5	468,9	274,7	357,0	279,3	154,3	95,4	83,2	81,5	129,7	222,0
střevní infekce	c	1 646,5	1 395,4	475,8	351,8	356,3	252,2	154,3	94,9	81,6	79,4	129,7	233,0
<b>A05</b>	m	-	-	-	0,4	0,3	0,8	1,3	1,1	1,3	0,6	-	0,7
Jiné bakter. otr.	ž	-	0,5	0,4	0,5	0,3	1,5	2,5	1,6	1,3	1,0	0,4	1,2
přen. potravinami	c	-	0,2	0,2	0,4	0,3	1,1	1,9	1,3	1,3	0,8	0,2	1,0
<b>A08</b>	m	1 014,2	711,7	145,7	47,4	22,1	15,9	16,1	11,0	9,1	16,9	68,6	72,0
Virové a jiné urč.	ž	904,1	647,3	156,7	46,4	46,9	25,4	30,3	23,4	29,8	26,0	137,2	89,6
střevní infekce	c	960,5	680,3	151,1	46,9	34,2	20,5	23,0	17,1	19,4	21,6	109,7	81,0
<b>A09</b>	m	100,9	83,0	35,8	27,3	22,8	17,9	11,1	8,8	9,0	12,2	46,4	22,4
Gastroenteritida	ž	107,6	80,4	43,1	28,4	28,1	28,1	23,5	16,5	19,9	20,9	84,6	37,6
a kol. inf. a nesp.	c	104,2	81,7	39,3	27,8	25,4	22,8	17,1	12,5	14,4	16,7	69,3	30,1
<b>A21</b>	m	-	0,9	0,4	0,4	1,3	0,3	0,6	1,2	1,2	0,6	0,3	0,7
	ž	-	-	-	0,5	-	0,6	0,2	0,1	0,6	0,3	0,3	0,3
Tularemie	c	-	0,4	0,2	0,4	0,7	0,4	0,4	0,7	0,9	0,4	0,3	0,5
<b>A27</b>	m	-	-	-	-	0,7	1,1	0,8	1,0	0,9	0,8	0,3	0,7
	ž	-	-	-	-	0,3	0,3	0,2	-	0,3	-	-	0,1
Leptospiróza	c	-	-	-	-	0,5	0,7	0,5	0,5	0,6	0,4	0,1	0,4
<b>A32</b>	m	-	-	-	-	-	-	-	-	0,1	0,1	2,0	0,3
	ž	-	-	-	-	-	-	-	0,1	0,3	0,4	0,5	0,2
Listerióza	c	-	-	-	-	-	-	-	0,1	0,2	0,3	1,1	0,2
<b>A37.0</b>	m	18,2	5,2	8,5	66,2	26,7	0,6	0,6	1,5	0,9	0,3	0,5	6,0
Dávivý kašel -	ž	10,4	5,0	9,5	76,6	24,3	2,4	2,1	2,1	2,3	1,3	0,4	6,6
B. Pertussis	c	14,4	5,1	9,0	71,2	25,5	1,4	1,3	1,8	1,6	0,8	0,4	6,3

### 3. Vybrané infekční nemoci podle pohlaví a věkových skupin

Diagnóza		Věková skupina											Cel- kem
		0	1-4	5-9	10-14	15-19	20-24	25-34	35-44	45-54	55-64	65+	
		absolutně											
<b>A37.1</b>	m	-	4	5	14	5	-	-	-	1	1	-	30
Dávivý kašel -	ž	2	2	2	12	6	2	2	-	4	-	3	35
B. Parapertussis	c	2	6	7	26	11	2	2	-	5	1	3	65
<b>A38</b>	m	8	822	1 196	189	70	1	5	3	-	-	1	2 295
	ž	3	620	1 046	129	34	2	5	7	2	-	-	1 848
Spála	c	11	1 442	2 242	318	104	3	10	10	2	-	1	4 143
<b>A39</b>	m	4	6	3	3	10	2	6	2	-	-	2	38
Meningokokové	ž	4	10	-	2	2	3	2	1	2	-	-	26
infekce	c	8	16	3	5	12	5	8	3	2	-	2	64
<b>A46</b>	m	-	2	3	1	6	10	76	173	300	497	635	1 703
	ž	-	2	2	2	5	10	31	73	190	423	1 062	1 800
Růže	c	-	4	5	3	11	20	107	246	490	920	1 697	3 503
<b>A69.2</b>	m	1	72	129	73	72	55	187	219	250	363	247	1 668
Lymeská	ž	-	70	114	70	75	42	151	236	297	461	413	1 929
nemoc	c	1	142	243	143	147	97	338	455	547	824	660	3 597
<b>A84</b>	m	-	6	8	24	23	15	53	65	65	57	53	369
Vir. encefalitida	ž	-	1	8	10	8	13	41	30	36	49	24	220
přen. klíšťaty	c	-	7	16	34	31	28	94	95	101	106	77	589
<b>A87</b>	m	1	9	25	27	37	19	38	26	12	22	8	224
Virová	ž	-	7	11	14	14	20	43	32	20	21	13	195
meningitida	c	1	16	36	41	51	39	81	58	32	43	21	419
<b>B01</b>	m	798	11 063	10 705	1 594	386	42	129	91	18	7	3	24 836
Plané	ž	815	10 812	9 700	1 509	346	47	126	55	13	9	2	23 434
neštovice	c	1 613	21 875	20 405	3 103	732	89	255	146	31	16	5	48 270
<b>B02</b>	m	3	34	65	106	119	84	272	202	292	529	871	2 577
	ž	1	25	71	109	126	106	234	230	411	760	1 395	3 468
Pásový opar	c	4	59	136	215	245	190	506	432	703	1 289	2 266	6 045
<b>B05</b>	m	-	-	-	-	-	-	-	-	-	-	-	-
	ž	-	-	-	-	-	-	-	-	-	-	-	-
Spalničky	c	-	-	-	-	-	-	-	-	-	-	-	-
<b>B06</b>	m	2	-	-	2	-	-	-	-	-	-	-	4
	ž	-	-	-	-	-	-	-	-	-	-	-	-
Zarděnky	c	2	-	-	2	-	-	-	-	-	-	-	4

### 3. Vybrané infekční nemoci podle pohlaví a věkových skupin

Diagnóza		Věková skupina											Cel- kem
		0	1-4	5-9	10-14	15-19	20-24	25-34	35-44	45-54	55-64	65+	
		na 100 000 obyvatel											
<b>A37.1</b>	m	-	1,7	2,0	6,0	1,6	-	-	-	0,1	0,1	-	0,6
Dávivý kašel -	ž	3,5	0,9	0,9	5,4	2,1	0,6	0,2	-	0,6	-	0,3	0,7
B. Parapertussis	c	1,7	1,3	1,5	5,7	1,8	0,3	0,1	-	0,4	0,1	0,2	0,6
<b>A38</b>	m	13,2	353,5	486,8	80,7	22,8	0,3	0,6	0,4	-	-	0,2	44,5
	ž	5,2	280,1	450,4	58,1	11,6	0,6	0,6	0,9	0,3	-	-	34,5
Spála	c	9,3	317,7	469,1	69,7	17,4	0,4	0,6	0,6	0,1	-	0,1	39,4
<b>A39</b>	m	6,6	2,6	1,2	1,3	3,3	0,6	0,7	0,2	-	-	0,3	0,7
Meningokokové	ž	6,9	4,5	-	0,9	0,7	0,9	0,2	0,1	0,3	-	-	0,5
infekce	c	6,8	3,5	0,6	1,1	2,0	0,7	0,5	0,2	0,1	-	0,1	0,6
<b>A46</b>	m	-	0,9	1,2	0,4	2,0	2,8	8,9	21,5	43,3	69,4	97,8	33,0
	ž	-	0,9	0,9	0,9	1,7	3,0	3,8	9,6	27,9	54,6	109,7	33,6
Růže	c	-	0,9	1,0	0,7	1,8	2,9	6,4	15,7	35,6	61,7	105,0	33,3
<b>A69.2</b>	m	1,7	31,0	52,5	31,2	23,4	15,4	21,8	27,2	36,1	50,7	38,1	32,3
Lymeská	ž	-	31,6	49,1	31,5	25,7	12,4	18,7	30,9	43,6	59,5	42,7	36,0
nemoc	c	0,8	31,3	50,8	31,3	24,5	13,9	20,3	29,0	39,8	55,3	40,8	34,2
<b>A84</b>	m	-	2,6	3,3	10,2	7,5	4,2	6,2	8,1	9,4	8,0	8,2	7,2
Vir. encefalitida	ž	-	0,5	3,4	4,5	2,7	3,8	5,1	3,9	5,3	6,3	2,5	4,1
přen. klíšťaty	c	-	1,5	3,3	7,5	5,2	4,0	5,6	6,1	7,3	7,1	4,8	5,6
<b>A87</b>	m	1,7	3,9	10,2	11,5	12,0	5,3	4,4	3,2	1,7	3,1	1,2	4,3
Virová	ž	-	3,2	4,7	6,3	4,8	5,9	5,3	4,2	2,9	2,7	1,3	3,6
meningitida	c	0,8	3,5	7,5	9,0	8,5	5,6	4,9	3,7	2,3	2,9	1,3	4,0
<b>B01</b>	m	1 320,3	4 757,4	4 357,5	680,7	125,6	11,7	15,0	11,3	2,6	1,0	0,5	481,2
Plané	ž	1 414,3	4 884,2	4 176,8	679,6	118,5	13,9	15,6	7,2	1,9	1,2	0,2	437,5
neštovice	c	1 366,2	4 819,3	4 269,7	680,2	122,2	12,8	15,3	9,3	2,3	1,1	0,3	459,0
<b>B02</b>	m	5,0	14,6	26,5	45,3	38,7	23,4	31,7	25,1	42,2	73,9	134,2	49,9
	ž	1,7	11,3	30,6	49,1	43,2	31,4	29,0	30,1	60,3	98,2	144,1	64,7
Pásový opar	c	3,4	13,0	28,5	47,1	40,9	27,3	30,4	27,5	51,1	86,5	140,2	57,5
<b>B05</b>	m	-	-	-	-	-	-	-	-	-	-	-	-
	ž	-	-	-	-	-	-	-	-	-	-	-	-
Spalničky	c	-	-	-	-	-	-	-	-	-	-	-	-
<b>B06</b>	m	3,3	-	-	0,9	-	-	-	-	-	-	-	0,1
	ž	-	-	-	-	-	-	-	-	-	-	-	-
Zarděnky	c	1,7	-	-	0,4	-	-	-	-	-	-	-	0,0

### 3. Vybrané infekční nemoci podle pohlaví a věkových skupin

Diagnóza		Věková skupina											Celkem
		0	1–4	5–9	10–14	15–19	20–24	25–34	35–44	45–54	55–64	65+	
		absolutně											
<b>B08</b>	m	202	326	339	79	6	-	1	-	1	-	2	956
Jiné vir. infekce kůže a sliznice	ž	220	289	338	59	9	1	1	4	-	2	-	923
	c	422	615	677	138	15	1	2	4	1	2	2	1 879
<b>B26</b>	m	1	18	90	151	253	48	68	7	10	1	2	649
	ž	2	16	65	115	143	25	32	14	7	-	-	419
Příušnice	c	3	34	155	266	396	73	100	21	17	1	2	1 068
<b>B27</b>	m	1	152	157	118	443	163	88	30	2	4	-	1 158
Infekční mononukleóza	ž	1	73	112	209	468	98	41	7	5	4	-	1 018
	c	2	225	269	327	911	261	129	37	7	8	-	2 176
<b>B35</b>	m	1	7	13	16	7	8	28	49	58	80	50	317
	ž	2	10	19	20	17	19	33	41	38	61	58	318
Dermatofytóza	c	3	17	32	36	24	27	61	90	96	141	108	635
<b>B58</b>	m	2	9	7	8	18	8	11	15	4	5	-	87
	ž	1	3	10	7	17	13	66	27	13	11	4	172
Toxoplazmóza	c	3	12	17	15	35	21	77	42	17	16	4	259
<b>B80</b>	m	2	34	66	38	11	5	9	3	-	-	2	170
	ž	-	33	80	71	20	4	11	7	4	2	1	233
Enterobióza	c	2	67	146	109	31	9	20	10	4	2	3	403
<b>B86</b>	m	17	77	102	81	105	104	189	174	192	205	216	1 462
	ž	13	63	110	92	129	101	161	205	145	143	328	1 490
Svrab	c	30	140	212	173	234	205	350	379	337	348	544	2 952
<b>B96.3</b>	m	-	-	-	-	1	-	-	2	-	1	-	4
Haemophilus influenzae B	ž	-	-	1	-	-	-	-	-	-	2	3	6
	c	-	-	1	-	1	-	-	2	-	3	3	10
<b>G00</b>	m	3	5	4	1	3	1	8	7	10	18	11	71
Bakteriální meningitida NJ	ž	6	2	2	3	2	2	1	7	7	12	15	59
	c	9	7	6	4	5	3	9	14	17	30	26	130

Poznámka: m = muži  
 ž = ženy  
 c = celkem



### 3. Vybrané infekční nemoci podle pohlaví a věkových skupin

Diagnóza		Věková skupina											Cel- kem
		0	1-4	5-9	10-14	15-19	20-24	25-34	35-44	45-54	55-64	65+	
		na 100 000 obyvatel											
<b>B08</b>	m	334,2	140,2	138,0	33,7	2,0	-	0,1	-	0,1	-	0,3	18,5
Jiné vir. infekce	ž	381,8	130,6	145,5	26,6	3,1	0,3	0,1	0,5	-	0,3	-	17,2
kůže a sliznice	c	357,4	135,5	141,7	30,2	2,5	0,1	0,1	0,3	0,1	0,1	0,1	17,9
<b>B26</b>	m	1,7	7,7	36,6	64,5	82,3	13,4	7,9	0,9	1,4	0,1	0,3	12,6
	ž	3,5	7,2	28,0	51,8	49,0	7,4	4,0	1,8	1,0	-	-	7,8
Příušnice	c	2,5	7,5	32,4	58,3	66,1	10,5	6,0	1,3	1,2	0,1	0,1	10,2
<b>B27</b>	m	1,7	65,4	63,9	50,4	144,2	45,5	10,3	3,7	0,3	0,6	-	22,4
Infekční	ž	1,7	33,0	48,2	94,1	160,3	29,0	5,1	0,9	0,7	0,5	-	19,0
mononukleóza	c	1,7	49,6	56,3	71,7	152,0	37,5	7,8	2,4	0,5	0,5	-	20,7
<b>B35</b>	m	1,7	3,0	5,3	6,8	2,3	2,2	3,3	6,1	8,4	11,2	7,7	6,1
	ž	3,5	4,5	8,2	9,0	5,8	5,6	4,1	5,4	5,6	7,9	6,0	5,9
Dermatofytóza	c	2,5	3,7	6,7	7,9	4,0	3,9	3,7	5,7	7,0	9,5	6,7	6,0
<b>B58</b>	m	3,3	3,9	2,8	3,4	5,9	2,2	1,3	1,9	0,6	0,7	-	1,7
	ž	1,7	1,4	4,3	3,2	5,8	3,8	8,2	3,5	1,9	1,4	0,4	3,2
Toxoplazmóza	c	2,5	2,6	3,6	3,3	5,8	3,0	4,6	2,7	1,2	1,1	0,2	2,5
<b>B80</b>	m	3,3	14,6	26,9	16,2	3,6	1,4	1,0	0,4	-	-	0,3	3,3
	ž	-	14,9	34,4	32,0	6,9	1,2	1,4	0,9	0,6	0,3	0,1	4,4
Enterobióza	c	1,7	14,8	30,6	23,9	5,2	1,3	1,2	0,6	0,3	0,1	0,2	3,8
<b>B86</b>	m	28,1	33,1	41,5	34,6	34,2	29,0	22,0	21,6	27,7	28,6	33,3	28,3
	ž	22,6	28,5	47,4	41,4	44,2	29,9	20,0	26,9	21,3	18,5	33,9	27,8
Svrab	c	25,4	30,8	44,4	37,9	39,1	29,4	21,0	24,1	24,5	23,4	33,6	28,1
<b>B96.3</b>	m	-	-	-	-	0,3	-	-	0,2	-	0,1	-	0,1
Haemophilus	ž	-	-	0,4	-	-	-	-	-	-	0,3	0,3	0,1
influenzae B	c	-	-	0,2	-	0,2	-	-	0,1	-	0,2	0,2	0,1
<b>G00</b>	m	5,0	2,2	1,6	0,4	1,0	0,3	0,9	0,9	1,4	2,5	1,7	1,4
Bakteriální	ž	10,4	0,9	0,9	1,4	0,7	0,6	0,1	0,9	1,0	1,6	1,6	1,1
meningitida NJ	c	7,6	1,5	1,3	0,9	0,8	0,4	0,5	0,9	1,2	2,0	1,6	1,2

#### 4. Vybrané infekční nemoci podle okresů bydliště

Území, kraj, okres	A02 Jiné infekce způsobené salmonelami	A03 Shigelóza	A04 Jiné bakteriál. střevní infekce	A08 Virové a jiné určené střevní infekce	A09 Gastroenteritida a kolitida inf. a nesp.původu
	<b>absolutně</b>				
<b>HI. m. Praha</b>	<b>548</b>	<b>23</b>	<b>2 006</b>	<b>1 068</b>	<b>776</b>
Benešov	183	2	289	126	-
Beroun	57	-	95	22	4
Kladno	56	5	313	72	36
Kolín	58	-	193	132	-
Kutná Hora	35	1	140	132	38
Mělník	58	-	303	77	-
Mladá Boleslav	97	-	100	69	2
Nymburk	46	1	67	27	13
Praha-východ	114	1	298	35	-
Praha-západ	71	-	178	15	5
Příbram	139	29	249	328	55
Rakovník	35	-	135	50	-
<b>Středočeský kraj</b>	<b>949</b>	<b>39</b>	<b>2 360</b>	<b>1 085</b>	<b>153</b>
České Budějovice	160	157	678	196	2
Český Krumlov	38	-	118	11	-
Jindřichův Hradec	95	4	177	16	17
Písek	63	1	77	54	58
Prachatice	58	-	83	11	1
Strakonice	60	1	101	35	-
Tábor	84	-	260	47	111
<b>Jihočeský kraj</b>	<b>558</b>	<b>163</b>	<b>1 494</b>	<b>370</b>	<b>189</b>
Domažlice	32	-	43	43	-
Klatovy	84	3	67	75	-
Plzeň-město	136	6	414	195	-
Plzeň-jih	87	4	112	57	-
Plzeň-sever	94	16	165	67	-
Rokycany	24	1	62	32	-
Tachov	34	-	71	43	7
<b>Plzeňský kraj</b>	<b>491</b>	<b>30</b>	<b>934</b>	<b>512</b>	<b>7</b>

**4. Vybrané infekční nemoci podle okresů bydliště**

Území, kraj, okres	A02 Jiné infekce způsobené salmonelami	A03 Shigelóza	A04 Jiné bakteriál. střevní infekce	A08 Virové a jiné určené střevní infekce	A09 Gastroenteritida a kolitida inf. a nesp.původu
	<b>absolutně</b>				
Cheb	149	1	214	66	-
Karlovy Vary	77	-	163	155	-
Sokolov	40	-	94	75	-
<b>Karlovarský kraj</b>	<b>266</b>	<b>1</b>	<b>471</b>	<b>296</b>	<b>-</b>
Děčín	321	-	206	-	-
Chomutov	86	-	260	3	-
Litoměřice	57	-	124	21	-
Louny	44	2	151	62	1
Most	44	-	150	70	-
Teplice	64	1	182	35	-
Ústí nad Labem	55	-	158	124	28
<b>Ústecký kraj</b>	<b>671</b>	<b>3</b>	<b>1 231</b>	<b>315</b>	<b>29</b>
Česká Lípa	85	-	69	61	46
Jablonec nad Nisou	46	-	103	12	34
Liberec	84	-	268	320	25
Semily	100	-	139	22	-
<b>Liberecký kraj</b>	<b>315</b>	<b>-</b>	<b>579</b>	<b>415</b>	<b>105</b>
Hradec Králové	111	3	306	149	-
Jičín	59	-	240	32	-
Náchod	90	6	147	78	-
Rychnov nad Kněžnou	130	2	184	14	8
Trutnov	104	-	164	56	-
<b>Královéhradecký kraj</b>	<b>494</b>	<b>11</b>	<b>1 041</b>	<b>329</b>	<b>8</b>
Chrudim	98	1	208	64	-
Pardubice	195	3	386	143	-
Svitavy	165	2	215	74	-
Ústí nad Orlicí	206	1	146	81	-
<b>Pardubický kraj</b>	<b>664</b>	<b>7</b>	<b>955</b>	<b>362</b>	<b>-</b>

#### 4. Vybrané infekční nemoci podle okresů bydliště

Území, kraj, okres	A02 Jiné infekce způsobené salmonelami	A03 Shigelóza	A04 Jiné bakteriál. střevní infekce	A08 Virové a jiné určené střevní infekce	A09 Gastroenteritida a kolitida inf. a nesp.původu
	<b>absolutně</b>				
Havlíčkův Brod	64	-	161	38	22
Jihlava	132	-	267	131	71
Pelhřimov	41	-	150	17	55
Třebíč	173	1	270	56	83
Žďár nad Sázavou	158	-	355	63	62
<b>Vysočina</b>	<b>568</b>	<b>1</b>	<b>1 203</b>	<b>305</b>	<b>293</b>
Blansko	96	-	354	43	19
Brno-město	318	2	1 318	201	620
Brno-venkov	209	2	565	76	173
Břeclav	158	-	359	93	38
Hodonín	130	-	522	238	161
Vyškov	54	-	226	128	150
Znojmo	185	-	376	46	3
<b>Jihomoravský kraj</b>	<b>1 150</b>	<b>4</b>	<b>3 720</b>	<b>825</b>	<b>1 164</b>
Jeseník	16	-	73	4	-
Olomouc	124	-	797	78	-
Prostějov	124	1	368	197	-
Přerov	95	50	487	87	-
Šumperk	157	-	161	65	-
<b>Olomoucký kraj</b>	<b>516</b>	<b>51</b>	<b>1 886</b>	<b>431</b>	<b>-</b>
Kroměříž	118	-	341	84	42
Uherské Hradiště	136	-	180	36	158
Vsetín	142	3	618	339	134
Zlín	234	3	643	509	37
<b>Zlínský kraj</b>	<b>630</b>	<b>6</b>	<b>1 782</b>	<b>968</b>	<b>371</b>

#### 4. Vybrané infekční nemoci podle okresů bydliště

Území, kraj, okres	A02 Jiné infekce způsobené salmonelami	A03 Shigelóza	A04 Jiné bakteriál. střevní infekce	A08 Virové a jiné určené střevní infekce	A09 Gastroenteritida a kolitida inf. a nesp.původu
	<b>absolutně</b>				
Bruntál	33	-	238	138	-
Frýdek-Místek	154	4	709	176	-
Karviná	175	25	1 078	147	54
Nový Jičín	97	7	599	207	19
Opava	125	4	774	162	-
Ostrava-město	218	71	1 447	406	-
<b>Moravskoslezský kraj</b>	<b>802</b>	<b>111</b>	<b>4 845</b>	<b>1 236</b>	<b>73</b>
<b>ČR celkem</b>	<b>8 622</b>	<b>450</b>	<b>24 507</b>	<b>8 517</b>	<b>3 168</b>

#### 4. Vybrané infekční nemoci podle okresů bydliště

Území, kraj, okres	A38 Spála	A46 Růže	A69.2 Lymeská nemoc	A84 Virová encefalitida přen.klíšťaty	A87 Virová menin- gitida	G00 Bakteriální meningitida nezař. jinam
	<b>absolutně</b>					
<b>Hl. m. Praha</b>	<b>399</b>	<b>188</b>	<b>172</b>	<b>64</b>	<b>39</b>	<b>6</b>
Benešov	17	15	37	13	10	3
Beroun	9	3	6	1	8	2
Kladno	15	7	25	10	2	1
Kolín	19	36	13	5	4	2
Kutná Hora	13	20	36	2	3	4
Mělník	52	54	21	3	8	2
Mladá Boleslav	41	53	122	4	3	1
Nymburk	13	9	16	-	3	1
Praha-východ	115	12	40	5	10	2
Praha-západ	30	29	14	6	1	-
Příbram	57	37	245	18	21	2
Rakovník	9	1	2	1	2	-
<b>Středočeský kraj</b>	<b>390</b>	<b>276</b>	<b>577</b>	<b>68</b>	<b>75</b>	<b>20</b>
České Budějovice	99	98	28	30	4	3
Český Krumlov	65	7	46	12	2	-
Jindřichův Hradec	36	16	76	8	-	-
Písek	7	31	19	11	1	-
Prachatice	34	-	26	12	-	1
Strakonice	1	-	6	19	2	-
Tábor	67	58	33	11	7	2
<b>Jihočeský kraj</b>	<b>309</b>	<b>210</b>	<b>234</b>	<b>103</b>	<b>16</b>	<b>6</b>
Domažlice	7	8	4	4	-	2
Klatovy	61	44	17	10	2	-
Plzeň-město	47	147	41	18	2	2
Plzeň-jih	38	87	12	5	2	-
Plzeň-sever	10	68	16	7	2	1
Rokycany	31	25	11	1	-	-
Tachov	31	20	11	1	-	1
<b>Plzeňský kraj</b>	<b>225</b>	<b>399</b>	<b>112</b>	<b>46</b>	<b>8</b>	<b>6</b>

#### 4. Vybrané infekční nemoci podle okresů bydliště

Území, kraj, okres	A38 Spála	A46 Růže	A69.2 Lymeská nemoc	A84 Virová encefalitida přen.klíšťaty	A87 Virová menin- gitida	G00 Bakteriální meningitida nezař. jinam
absolutně						
Cheb	27	4	16	2	-	2
Karlovy Vary	30	10	20	9	2	4
Sokolov	63	24	34	3	-	-
<b>Karlovarský kraj</b>	<b>120</b>	<b>38</b>	<b>70</b>	<b>14</b>	<b>2</b>	<b>6</b>
Děčín	73	9	43	6	7	1
Chomutov	30	11	27	2	5	1
Litoměřice	126	4	35	2	2	1
Louny	32	14	9	-	6	-
Most	71	-	11	4	11	1
Teplice	68	7	28	8	5	1
Ústí nad Labem	47	93	44	7	12	1
<b>Ústecký kraj</b>	<b>447</b>	<b>138</b>	<b>197</b>	<b>29</b>	<b>48</b>	<b>6</b>
Česká Lípa	16	20	74	2	7	1
Jablonec nad Nisou	50	5	23	-	3	-
Liberec	146	100	52	3	13	4
Semily	15	42	95	2	4	-
<b>Liberecký kraj</b>	<b>227</b>	<b>167</b>	<b>244</b>	<b>7</b>	<b>27</b>	<b>5</b>
Hradec Králové	69	93	37	9	11	3
Jičín	21	54	23	-	5	3
Náchod	79	68	70	3	1	-
Rychnov nad Kněžnou	13	16	4	1	5	-
Trutnov	36	35	30	3	-	-
<b>Královéhradecký kraj</b>	<b>218</b>	<b>266</b>	<b>164</b>	<b>16</b>	<b>22</b>	<b>6</b>
Chrudim	27	44	12	7	6	-
Pardubice	31	122	85	10	18	3
Svitavy	45	53	35	4	2	1
Ústí nad Orlicí	41	71	39	6	3	-
<b>Pardubický kraj</b>	<b>144</b>	<b>290</b>	<b>171</b>	<b>27</b>	<b>29</b>	<b>4</b>

**4. Vybrané infekční nemoci podle okresů bydliště**

Území, kraj, okres	A38	A46	A69.2	A84	A87	G00
	Spála	Růže	Lymeská nemoc	Virová encefalitida přen.klíšťaty	Virová meningitida	Bakteriální meningitida nezař. jinam
	<b>absolutně</b>					
Havlíčkův Brod	58	83	30	18	3	1
Jihlava	74	68	87	15	3	2
Pelhřimov	41	20	46	2	3	1
Třebíč	67	79	50	26	4	3
Žďár nad Sázavou	39	98	85	14	5	-
<b>Vysočina</b>	<b>279</b>	<b>348</b>	<b>298</b>	<b>75</b>	<b>18</b>	<b>7</b>
Blansko	12	27	41	10	6	4
Brno-město	151	146	141	20	5	12
Brno-venkov	114	60	87	15	12	4
Břeclav	40	155	114	1	-	1
Hodonín	20	81	19	-	9	1
Vyškov	4	15	56	5	10	-
Znojmo	84	8	56	4	-	2
<b>Jihomoravský kraj</b>	<b>425</b>	<b>492</b>	<b>514</b>	<b>55</b>	<b>42</b>	<b>24</b>
Jeseník	11	6	12	6	2	1
Olomouc	84	28	64	10	6	-
Prostějov	8	35	37	2	3	-
Přerov	38	75	46	3	6	1
Šumperk	24	52	78	17	17	1
<b>Olomoucký kraj</b>	<b>165</b>	<b>196</b>	<b>237</b>	<b>38</b>	<b>34</b>	<b>3</b>
Kroměříž	40	76	18	1	-	1
Uherské Hradiště	25	89	34	4	2	1
Vsetín	88	57	54	4	7	3
Zlín	178	65	126	8	1	1
<b>Zlínský kraj</b>	<b>331</b>	<b>287</b>	<b>232</b>	<b>17</b>	<b>10</b>	<b>6</b>



#### 4. Vybrané infekční nemoci podle okresů bydliště

Území, kraj, okres	A38 Spála	A46 Růže	A69.2 Lymeská nemoc	A84 Virová encefalitida přen.klíšťaty	A87 Virová menin- gitida	G00 Bakteriální meningitida nezař. jinam
	absolutně					
Bruntál	36	18	166	10	7	3
Frýdek-Místek	54	19	19	-	9	5
Karviná	68	53	41	2	5	6
Nový Jičín	108	15	43	1	3	7
Opava	55	38	35	7	14	2
Ostrava-město	143	65	71	10	11	2
<b>Moravskoslezský kraj</b>	<b>464</b>	<b>208</b>	<b>375</b>	<b>30</b>	<b>49</b>	<b>25</b>
<b>ČR celkem</b>	<b>4 143</b>	<b>3 503</b>	<b>3 597</b>	<b>589</b>	<b>419</b>	<b>130</b>

#### 4. Vybrané infekční nemoci podle okresů bydliště

Území, kraj, okres	B01 Plané neštovice	B02 Pásový opar	B26 Příušnice	B27 Infekční mononukleóza	B86 Svrab
	<b>absolutně</b>				
<b>Hl. m. Praha</b>	<b>1 578</b>	<b>151</b>	<b>15</b>	<b>160</b>	<b>246</b>
Benešov	494	91	3	20	13
Beroun	166	12	-	7	7
Kladno	732	16	-	4	47
Kolín	79	51	-	6	18
Kutná Hora	124	30	1	7	51
Mělník	356	62	3	14	15
Mladá Boleslav	352	81	1	39	31
Nymburk	137	66	-	3	11
Praha-východ	531	46	1	26	29
Praha-západ	172	9	-	17	2
Příbram	710	113	10	13	4
Rakovník	90	27	-	2	1
<b>Středočeský kraj</b>	<b>3 943</b>	<b>604</b>	<b>19</b>	<b>158</b>	<b>229</b>
České Budějovice	1 097	127	-	8	36
Český Krumlov	977	61	3	7	35
Jindřichův Hradec	666	72	3	22	30
Písek	140	53	6	9	11
Prachatice	275	14	1	10	14
Strakonice	49	11	4	7	8
Tábor	735	101	-	37	2
<b>Jihočeský kraj</b>	<b>3 939</b>	<b>439</b>	<b>17</b>	<b>100</b>	<b>136</b>
Domažlice	280	22	-	5	19
Klatovy	1 005	82	30	10	247
Plzeň-město	559	155	17	45	38
Plzeň-jih	523	88	7	12	61
Plzeň-sever	352	71	9	17	18
Rokycany	241	48	7	11	19
Tachov	373	18	3	8	4
<b>Plzeňský kraj</b>	<b>3 333</b>	<b>484</b>	<b>73</b>	<b>108</b>	<b>406</b>

#### 4. Vybrané infekční nemoci podle okresů bydliště

Území, kraj, okres	B01 Plané neštovice	B02 Pásový opar	B26 Příušnice	B27 Infekční mononukleóza	B86 Svrab
	<b>absolutně</b>				
Cheb	373	8	-	13	3
Karlovy Vary	871	65	-	9	20
Sokolov	746	52	1	18	28
<b>Karlovarský kraj</b>	<b>1 990</b>	<b>125</b>	<b>1</b>	<b>40</b>	<b>51</b>
Děčín	457	32	15	21	51
Chomutov	1 391	22	298	12	42
Litoměřice	695	29	2	19	45
Louny	471	2	2	6	43
Most	1 267	56	51	12	93
Teplice	941	33	14	15	55
Ústí nad Labem	536	60	174	30	52
<b>Ústecký kraj</b>	<b>5 758</b>	<b>234</b>	<b>556</b>	<b>115</b>	<b>381</b>
Česká Lípa	411	115	20	20	116
Jablonec nad Nisou	363	26	1	15	3
Liberec	626	90	18	55	25
Semily	955	90	1	25	25
<b>Liberecký kraj</b>	<b>2 355</b>	<b>321</b>	<b>40</b>	<b>115</b>	<b>169</b>
Hradec Králové	726	83	2	16	30
Jičín	614	159	-	7	20
Náchod	938	93	-	37	13
Rychnov nad Kněžnou	570	22	-	6	1
Trutnov	384	132	2	35	30
<b>Královéhradecký kraj</b>	<b>3 232</b>	<b>489</b>	<b>4</b>	<b>101</b>	<b>94</b>
Chrudim	472	98	-	22	46
Pardubice	346	149	4	28	77
Svitavy	759	79	-	4	14
Ústí nad Orlicí	1 045	201	3	10	15
<b>Pardubický kraj</b>	<b>2 622</b>	<b>527</b>	<b>7</b>	<b>64</b>	<b>152</b>

#### 4. Vybrané infekční nemoci podle okresů bydliště

Území, kraj, okres	B01 Plané neštovice	B02 Pásový opar	B26 Příušnice	B27 Infekční mononukleóza	B86 Svrab
	<b>absolutně</b>				
Havlíčkův Brod	318	108	2	45	75
Jihlava	773	131	-	30	13
Pelhřimov	614	116	3	12	29
Třebíč	805	101	1	46	40
Žďár nad Sázavou	983	95	-	71	36
<b>Vysočina</b>	<b>3 493</b>	<b>551</b>	<b>6</b>	<b>204</b>	<b>193</b>
Blansko	293	46	1	7	20
Brno-město	1 680	110	2	99	127
Brno-venkov	1 305	34	1	34	18
Břeclav	660	119	3	25	23
Hodonín	452	148	-	49	48
Vyškov	190	99	2	13	63
Znojmo	314	10	-	81	52
<b>Jihomoravský kraj</b>	<b>4 894</b>	<b>566</b>	<b>9</b>	<b>308</b>	<b>351</b>
Jeseník	159	57	2	6	16
Olomouc	1 005	129	58	81	4
Prostějov	287	85	83	28	50
Přerov	584	172	76	20	23
Šumperk	588	153	8	32	47
<b>Olomoucký kraj</b>	<b>2 623</b>	<b>596</b>	<b>227</b>	<b>167</b>	<b>140</b>
Kroměříž	680	170	10	22	17
Uherské Hradiště	391	116	9	36	29
Vsetín	602	156	8	59	14
Zlín	1 119	163	15	111	39
<b>Zlínský kraj</b>	<b>2 792</b>	<b>605</b>	<b>42</b>	<b>228</b>	<b>99</b>

**4. Vybrané infekční nemoci podle okresů bydliště**

Území, kraj, okres	B01 Plané neštovice	B02 Pásový opar	B26 Příušnice	B27 Infekční mononukleóza	B86 Svrab
	<b>absolutně</b>				
Bruntál	727	87	4	21	51
Frýdek-Místek	1 143	21	18	21	33
Karviná	1 451	37	1	46	88
Nový Jičín	512	76	16	29	20
Opava	896	38	1	65	37
Ostrava-město	989	94	12	126	76
<b>Moravskoslezský kraj</b>	<b>5 718</b>	<b>353</b>	<b>52</b>	<b>308</b>	<b>305</b>
<b>ČR celkem</b>	<b>48 270</b>	<b>6 045</b>	<b>1 068</b>	<b>2 176</b>	<b>2 952</b>

#### 4. Vybrané infekční nemoci podle okresů bydliště

Území, kraj, okres	A02 Jiné infekce způsobené salmonelami	A03 Shigelóza	A04 Jiné bakteriál. střevní infekce	A08 Virové a jiné určené střevní infekce	A09 Gastroenteritida a kolitida inf. a nesp.původu
	<b>na 100 000 obyvatel</b>				
<b>HI. m. Praha</b>	<b>43,8</b>	<b>1,8</b>	<b>160,3</b>	<b>85,3</b>	<b>62,0</b>
Benešov	193,8	2,1	306,1	133,5	-
Beroun	67,4	-	112,4	26,0	4,7
Kladno	35,1	3,1	195,9	45,1	23
Kolín	60,8	-	202,2	138,3	-
Kutná Hora	46,7	1	186,8	176,1	51
Mělník	56,7	-	296,3	75,3	-
Mladá Boleslav	78,9	-	81,4	56,1	2
Nymburk	50,0	1,1	72,8	29,3	14,1
Praha-východ	79,1	0,7	206,7	24,3	-
Praha-západ	59,6	-	149,5	12,6	4
Příbram	123,7	25,8	221,6	291,9	49
Rakovník	63,3	-	244,2	90,4	-
<b>Středočeský kraj</b>	<b>75,5</b>	<b>3,1</b>	<b>187,7</b>	<b>86,3</b>	<b>12,2</b>
České Budějovice	85,5	83,9	362,2	104,7	1,1
Český Krumlov	61,7	-	191,5	17,9	-
Jindřichův Hradec	101,9	4	189,9	17,2	18,2
Písek	89,2	1	109,1	76,5	82,2
Prachatice	112,6	-	161,1	21,3	1,9
Strakonice	84,8	1,4	142,8	49,5	-
Tábor	81,5	-	252,3	45,6	107,7
<b>Jihočeský kraj</b>	<b>87,5</b>	<b>25,6</b>	<b>234,2</b>	<b>58,0</b>	<b>29,6</b>
Domažlice	52,8	-	70,9	70,9	-
Klatovy	94,7	3,4	75,5	84,6	-
Plzeň-město	73,3	3,2	223,2	105,1	-
Plzeň-jih	141,4	6,5	182,0	92,7	-
Plzeň-sever	125,2	21,3	219,7	89,2	-
Rokycany	50,8	2,1	131,3	67,8	-
Tachov	63,8	-	133,2	80,6	13,1
<b>Plzeňský kraj</b>	<b>85,8</b>	<b>5,2</b>	<b>163,3</b>	<b>89,5</b>	<b>1,2</b>

#### 4. Vybrané infekční nemoci podle okresů bydliště

Území, kraj, okres	A02 Jiné infekce způsobené salmonelami	A03 Shigelóza	A04 Jiné bakteriál. střevní infekce	A08 Virové a jiné určené střevní infekce	A09 Gastroenteritida a kolitida inf. a nesp.původu
	<b>na 100 000 obyvatel</b>				
Cheb	156,3	1,0	224,4	69,2	-
Karlovy Vary	64,5	-	136,5	129,8	-
Sokolov	43,1	-	101,3	80,8	-
<b>Karlovarský kraj</b>	<b>86,5</b>	<b>0,3</b>	<b>153,1</b>	<b>96,2</b>	-
Děčín	237,2	-	152,2	-	-
Chomutov	67,9	-	205,2	2,4	-
Litoměřice	48,3	-	105,1	17,8	-
Louny	50,4	2,3	172,9	71,0	1,1
Most	37,6	-	128,2	59,8	-
Teplice	49,2	0,8	140,0	26,9	-
Ústí nad Labem	45,3	-	130,1	102,1	23,1
<b>Ústecký kraj</b>	<b>80,3</b>	<b>0,4</b>	<b>147,3</b>	<b>37,7</b>	<b>3,5</b>
Česká Lípa	81,5	-	66,1	58,5	44,1
Jablonec nad Nisou	50,8	-	113,9	13,3	37,6
Liberec	49,4	-	157,6	188,2	14,7
Semily	133,9	-	186,1	29,5	-
<b>Liberecký kraj</b>	<b>71,7</b>	-	<b>131,7</b>	<b>94,4</b>	<b>23,9</b>
Hradec Králové	68,0	1,8	187,6	91,3	-
Jičín	73,9	-	300,8	40,1	-
Náchod	80,1	5,3	130,9	69,4	-
Rychnov nad Kněžnou	164,3	2,5	232,6	17,7	10,1
Trutnov	86,7	-	136,8	46,7	-
<b>Královéhradecký kraj</b>	<b>89,1</b>	<b>2,0</b>	<b>187,8</b>	<b>59,4</b>	<b>1,4</b>
Chrudim	93,8	1,0	199,1	61,3	-
Pardubice	116,1	1,8	229,8	85,1	-
Svitavy	156,9	1,9	204,5	70,4	-
Ústí nad Orlicí	148,0	0,7	104,9	58,2	-
<b>Pardubický kraj</b>	<b>128,5</b>	<b>1,4</b>	<b>184,8</b>	<b>70,1</b>	-

#### 4. Vybrané infekční nemoci podle okresů bydliště

Území, kraj, okres	A02 Jiné infekce způsobené salmonelami	A03 Shigelóza	A04 Jiné bakteriál. střevní infekce	A08 Virové a jiné určené střevní infekce	A09 Gastroenteritida a kolitida inf. a nesp.původu
	<b>na 100 000 obyvatel</b>				
Havlíčkův Brod	66,8	-	168,1	39,7	23,0
Jihlava	117,2	-	237,1	116,3	63,1
Pelhřimov	56,2	-	205,6	23,3	75,4
Třebíč	152,1	0,9	237,4	49,2	73,0
Žďár nad Sázavou	131,9	-	296,4	52,6	51,8
<b>Vysočina</b>	<b>110,3</b>	<b>0,2</b>	<b>233,7</b>	<b>59,2</b>	<b>56,9</b>
Blansko	89,9	-	331,6	40,3	17,8
Brno-město	85,7	0,5	355,3	54,2	167,1
Brno-venkov	103,4	1,0	279,6	37,6	85,6
Břeclav	138,9	-	315,6	81,8	33,4
Hodonín	83,0	-	333,2	151,9	102,8
Vyškov	60,7	-	254,2	144,0	168,7
Znojmo	162,7	-	330,8	40,5	2,6
<b>Jihomoravský kraj</b>	<b>99,8</b>	<b>0,3</b>	<b>322,7</b>	<b>71,6</b>	<b>101,0</b>
Jeseník	38,9	-	177,3	9,7	-
Olomouc	53,5	-	343,7	33,6	-
Prostějov	112,6	0,9	334,2	178,9	-
Přerov	70,9	37,3	363,2	64,9	-
Šumperk	126,2	-	129,4	52,3	-
<b>Olomoucký kraj</b>	<b>80,4</b>	<b>7,9</b>	<b>293,9</b>	<b>67,2</b>	<b>-</b>
Kroměříž	109,3	-	315,8	77,8	38,9
Uherské Hradiště	94,2	-	124,7	24,9	109,5
Vsetín	97,6	2,1	425,0	233,1	92,1
Zlín	121,4	1,6	333,6	264,1	19,2
<b>Zlínský kraj</b>	<b>106,7</b>	<b>1,0</b>	<b>301,8</b>	<b>163,9</b>	<b>62,8</b>



#### 4. Vybrané infekční nemoci podle okresů bydliště

Území, kraj, okres	A02 Jiné infekce způsobené salmonelami	A03 Shigelóza	A04 Jiné bakteriál. střevní infekce	A08 Virové a jiné určené střevní infekce	A09 Gastroenteritida a kolitida inf. a nesp.původu
	<b>na 100 000 obyvatel</b>				
Bruntál	33,8	-	244,1	141,5	-
Frýdek-Místek	72,7	1,9	334,9	83,1	-
Karviná	64,5	9,2	397,3	54,2	19,9
Nový Jičín	63,6	4,6	392,6	135,7	12,5
Opava	70,6	2,3	437,3	91,5	-
Ostrava-město	65,2	21,2	432,5	121,3	-
<b>Moravskoslezský kraj</b>	<b>64,4</b>	<b>8,9</b>	<b>389,2</b>	<b>99,3</b>	<b>5,9</b>
<b>ČR celkem</b>	<b>82,0</b>	<b>4,3</b>	<b>233,0</b>	<b>81,0</b>	<b>30,1</b>

#### 4. Vybrané infekční nemoci podle okresů bydliště

Území, kraj, okres	A38	A46	A69.2	A84	A87	G00
	Spála	Růže	Lymeská nemoc	Virová encefalitida přen.klíšťaty	Virová meningitida	Bakteriální meningitida nezař. jinam
	<b>na 100 000 obyvatel</b>					
<b>Hl. m. Praha</b>	<b>31,9</b>	<b>15,0</b>	<b>13,7</b>	<b>5,1</b>	<b>3,1</b>	<b>0,5</b>
Benešov	18,0	15,9	39,2	13,8	10,6	3,2
Beroun	10,6	3,5	7,1	1,2	9,5	2,4
Kladno	9,4	4,4	15,6	6,3	1,3	0,6
Kolín	19,9	37,7	13,6	5,2	4,2	2,1
Kutná Hora	17,3	26,7	48,0	2,7	4,0	5,3
Mělník	50,9	52,8	20,5	2,9	7,8	2,0
Mladá Boleslav	33,4	43,1	99,3	3,3	2,4	0,8
Nymburk	14,1	9,8	17,4	-	3,3	1,1
Praha-východ	79,8	8,3	27,7	3,5	6,9	1,4
Praha-západ	25,2	24,4	11,8	5,0	0,8	-
Příbram	50,7	32,9	218,1	16,0	18,7	1,8
Rakovník	16,3	1,8	3,6	1,8	3,6	-
<b>Středočeský kraj</b>	<b>31,0</b>	<b>22,0</b>	<b>45,9</b>	<b>5,4</b>	<b>6,0</b>	<b>1,6</b>
České Budějovice	52,9	52,4	15,0	16,0	2,1	1,6
Český Krumlov	105,5	11,4	74,6	19,5	3,2	-
Jindřichův Hradec	38,6	17,2	81,5	8,6	-	-
Písek	9,9	43,9	26,9	15,6	1,4	-
Prachatice	66,0	-	50,5	23,3	-	1,9
Strakonice	1,4	-	8,5	26,9	2,8	-
Tábor	65,0	56,3	32,0	10,7	6,8	1,9
<b>Jihočeský kraj</b>	<b>48,4</b>	<b>32,9</b>	<b>36,7</b>	<b>16,1</b>	<b>2,5</b>	<b>0,9</b>
Domažlice	11,5	13,2	6,6	6,6	-	3,3
Klatovy	68,8	49,6	19,2	11,3	2,3	-
Plzeň-město	25,3	79,2	22,1	9,7	1,1	1,1
Plzeň-jih	61,8	141,4	19,5	8,1	3,3	-
Plzeň-sever	13,3	90,6	21,3	9,3	2,7	1,3
Rokycany	65,6	52,9	23,3	2,1	-	-
Tachov	58,1	37,5	20,6	1,9	-	1,9
<b>Plzeňský kraj</b>	<b>39,3</b>	<b>69,8</b>	<b>19,6</b>	<b>8,0</b>	<b>1,4</b>	<b>1,0</b>

#### 4. Vybrané infekční nemoci podle okresů bydliště

Území, kraj, okres	A38	A46	A69.2	A84	A87	G00
	Spála	Růže	Lymeská nemoc	Virová encefalitida přen.klíšťaty	Virová meningitida	Bakteriální meningitida nezař. jinam
na 100 000 obyvatel						
Cheb	28,3	4,2	16,8	2,1	-	2,1
Karlovy Vary	25,1	8,4	16,7	7,5	1,7	3,3
Sokolov	67,9	25,9	36,6	3,2	-	-
<b>Karlovarský kraj</b>	<b>39,0</b>	<b>12,4</b>	<b>22,8</b>	<b>4,6</b>	<b>0,7</b>	<b>2,0</b>
Děčín	53,9	6,7	31,8	4,4	5,2	0,7
Chomutov	23,7	8,7	21,3	1,6	3,9	0,8
Litoměřice	106,8	3,4	29,7	1,7	1,7	0,8
Louny	36,6	16,0	10,3	-	6,9	-
Most	60,7	-	9,4	3,4	9,4	0,9
Teplice	52,3	5,4	21,5	6,2	3,8	0,8
Ústí nad Labem	38,7	76,6	36,2	5,8	9,9	0,8
<b>Ústecký kraj</b>	<b>53,5</b>	<b>16,5</b>	<b>23,6</b>	<b>3,5</b>	<b>5,7</b>	<b>0,7</b>
Česká Lípa	15,3	19,2	70,9	1,9	6,7	1,0
Jablonec nad Nisou	55,3	5,5	25,4	-	3,3	-
Liberec	85,9	58,8	30,6	1,8	7,6	2,4
Semily	20,1	56,2	127,2	2,7	5,4	-
<b>Liberecký kraj</b>	<b>51,7</b>	<b>38,0</b>	<b>55,5</b>	<b>1,6</b>	<b>6,1</b>	<b>1,1</b>
Hradec Králové	42,3	57,0	22,7	5,5	6,7	1,8
Jičín	26,3	67,7	28,8	-	6,3	3,8
Náchod	70,3	60,5	62,3	2,7	0,9	-
Rychnov nad Kněžnou	16,4	20,2	5,1	1,3	6,3	-
Trutnov	30,0	29,2	25,0	2,5	-	-
<b>Královéhradecký kraj</b>	<b>39,3</b>	<b>48,0</b>	<b>29,6</b>	<b>2,9</b>	<b>4,0</b>	<b>1,1</b>
Chrudim	25,9	42,1	11,5	6,7	5,7	-
Pardubice	18,5	72,6	50,6	6,0	10,7	1,8
Svitavy	42,8	50,4	33,3	3,8	1,9	1,0
Ústí nad Orlicí	29,4	51,0	28,0	4,3	2,2	-
<b>Pardubický kraj</b>	<b>27,9</b>	<b>56,1</b>	<b>33,1</b>	<b>5,2</b>	<b>5,6</b>	<b>0,8</b>

#### 4. Vybrané infekční nemoci podle okresů bydliště

Území, kraj, okres	A38	A46	A69.2	A84	A87	G00
	Spála	Růže	Lymeská nemoc	Virová encefalitida přen.klíšťaty	Virová meningitida	Bakteriální meningitida nezař. jinam
na 100 000 obyvatel						
Havlíčkův Brod	60,6	86,7	31,3	18,8	3,1	1,0
Jihlava	65,7	60,4	77,3	13,3	2,7	1,8
Pelhřimov	56,2	27,4	63,1	2,7	4,1	1,4
Třebíč	58,9	69,5	44,0	22,9	3,5	2,6
Žďár nad Sázavou	32,6	81,8	71,0	11,7	4,2	-
<b>Vysočina</b>	<b>54,2</b>	<b>67,6</b>	<b>57,9</b>	<b>14,6</b>	<b>3,5</b>	<b>1,4</b>
Blansko	11,2	25,3	38,4	9,4	5,6	3,7
Brno-město	40,7	39,4	38,0	5,4	1,3	3,2
Brno-venkov	56,4	29,7	43,1	7,4	5,9	2,0
Břeclav	35,2	136,3	100,2	0,9	-	0,9
Hodonín	12,8	51,7	12,1	-	5,7	0,6
Vyškov	4,5	16,9	63,0	5,6	11,3	-
Znojmo	73,9	7,0	49,3	3,5	-	1,8
<b>Jihomoravský kraj</b>	<b>36,9</b>	<b>42,7</b>	<b>44,6</b>	<b>4,8</b>	<b>3,6</b>	<b>2,1</b>
Jeseník	26,7	14,6	29,1	14,6	4,9	2,4
Olomouc	36,2	12,1	27,6	4,3	2,6	-
Prostějov	7,3	31,8	33,6	1,8	2,7	-
Přerov	28,3	55,9	34,3	2,2	4,5	0,7
Šumperk	19,3	41,8	62,7	13,7	13,7	0,8
<b>Olomoucký kraj</b>	<b>25,7</b>	<b>30,5</b>	<b>36,9</b>	<b>5,9</b>	<b>5,3</b>	<b>0,5</b>
Kroměříž	37,0	70,4	16,7	0,9	-	0,9
Uherské Hradiště	17,3	61,7	23,6	2,8	1,4	0,7
Vsetín	60,5	39,2	37,1	2,8	4,8	2,1
Zlín	92,3	33,7	65,4	4,2	0,5	0,5
<b>Zlínský kraj</b>	<b>56,1</b>	<b>48,6</b>	<b>39,3</b>	<b>2,9</b>	<b>1,7</b>	<b>1,0</b>

#### 4. Vybrané infekční nemoci podle okresů bydliště

Území, kraj, okres	A38 Spála	A46 Růže	A69.2 Lymeská nemoc	A84 Virová encefalitida přen.klíšťaty	A87 Virová menin- gitida	G00 Bakteriální meningitida nezař. jinam
	na 100 000 obyvatel					
Bruntál	36,9	18,5	170,2	10,3	7,2	3,1
Frýdek-Místek	25,5	9,0	9,0	-	4,3	2,4
Karviná	25,1	19,5	15,1	0,7	1,8	2,2
Nový Jičín	70,8	9,8	28,2	0,7	2,0	4,6
Opava	31,1	21,5	19,8	4,0	7,9	1,1
Ostrava-město	42,7	19,4	21,2	3,0	3,3	0,6
<b>Moravskoslezský kraj</b>	<b>37,3</b>	<b>16,7</b>	<b>30,1</b>	<b>2,4</b>	<b>3,9</b>	<b>2,0</b>
<b>ČR celkem</b>	<b>39,4</b>	<b>33,3</b>	<b>34,2</b>	<b>5,6</b>	<b>4,0</b>	<b>1,2</b>

#### 4. Vybrané infekční nemoci podle okresů bydliště

Území, kraj, okres	B01 Plané neštovice	B02 Pásový opar	B26 Příušnice	B27 Infekční mononukleóza	B86 Svrab
	<b>na 100 000 obyvatel</b>				
<b>Hl. m. Praha</b>	<b>126,1</b>	<b>12,1</b>	<b>1,2</b>	<b>12,8</b>	<b>19,7</b>
Benešov	523,3	96,4	3,2	21,2	13,8
Beroun	196,4	14,2	-	8,3	8,3
Kladno	458,2	10,0	-	2,5	29,4
Kolín	82,8	53,4	-	6,3	18,9
Kutná Hora	165,5	40,0	1,3	9,3	68,1
Mělník	348,2	60,6	2,9	13,7	14,7
Mladá Boleslav	286,4	65,9	0,8	31,7	25,2
Nymburk	148,8	71,7	-	3,3	11,9
Praha-východ	368,2	31,9	0,7	18,0	20,1
Praha-západ	144,5	7,6	-	14,3	1,7
Příbram	631,9	100,6	8,9	11,6	3,6
Rakovník	162,8	48,8	-	3,6	1,8
<b>Středočeský kraj</b>	<b>313,6</b>	<b>48,0</b>	<b>1,5</b>	<b>12,6</b>	<b>18,2</b>
České Budějovice	586,1	67,9	-	4,3	19,2
Český Krumlov	1 585,4	99,0	4,9	11,4	56,8
Jindřichův Hradec	714,4	77,2	3,2	23,6	32,2
Písek	198,3	75,1	8,5	12,8	15,6
Prachatice	533,7	27,2	1,9	19,4	27,2
Strakonice	69,3	15,6	5,7	9,9	11,3
Tábor	713,2	98,0	-	35,9	1,9
<b>Jihočeský kraj</b>	<b>617,5</b>	<b>68,8</b>	<b>2,7</b>	<b>15,7</b>	<b>21,3</b>
Domažlice	461,6	36,3	-	8,2	31,3
Klatovy	1 133,2	92,5	33,8	11,3	278,5
Plzeň-město	301,3	83,6	9,2	24,3	20,5
Plzeň-jih	850,1	143,0	11,4	19,5	99,2
Plzeň-sever	468,7	94,5	12,0	22,6	24,0
Rokycany	510,3	101,6	14,8	23,3	40,2
Tachov	699,5	33,8	5,6	15,0	7,5
<b>Plzeňský kraj</b>	<b>582,7</b>	<b>84,6</b>	<b>12,8</b>	<b>18,9</b>	<b>71,0</b>

#### 4. Vybrané infekční nemoci podle okresů bydliště

Území, kraj, okres	B01	B02	B26	B27	B86
	Plané neštovice	Pásový opar	Příušnice	Infekční mononukleóza	Svrab
	<b>na 100 000 obyvatel</b>				
Cheb	391,2	8,4	-	13,6	3,1
Karlovy Vary	729,3	54,4	-	7,5	16,7
Sokolov	803,6	56,0	1,1	19,4	30,2
<b>Karlovarský kraj</b>	<b>646,9</b>	<b>40,6</b>	<b>0,3</b>	<b>13,0</b>	<b>16,6</b>
Děčín	337,7	23,6	11,1	15,5	37,7
Chomutov	1 098,0	17,4	235,2	9,5	33,2
Litoměřice	589,3	24,6	1,7	16,1	38,2
Louny	539,3	2,3	2,3	6,9	49,2
Most	1 082,6	47,8	43,6	10,3	79,5
Teplice	723,7	25,4	10,8	11,5	42,3
Ústí nad Labem	441,4	49,4	143,3	24,7	42,8
<b>Ústecký kraj</b>	<b>688,9</b>	<b>28,0</b>	<b>66,5</b>	<b>13,8</b>	<b>45,6</b>
Česká Lípa	394,0	110,2	19,2	19,2	111,2
Jablonec nad Nisou	401,2	28,7	1,1	16,6	3,3
Liberec	368,2	52,9	10,6	32,4	14,7
Semily	1 278,6	120,5	1,3	33,5	33,5
<b>Liberecký kraj</b>	<b>535,9</b>	<b>73,0</b>	<b>9,1</b>	<b>26,2</b>	<b>38,5</b>
Hradec Králové	445,0	50,9	1,2	9,8	18,4
Jičín	769,5	199,3	-	8,8	25,1
Náchod	835,1	82,8	-	32,9	11,6
Rychnov nad Kněžnou	720,6	27,8	-	7,6	1,3
Trutnov	320,2	110,1	1,7	29,2	25,0
<b>Královéhradecký kraj</b>	<b>583,1</b>	<b>88,2</b>	<b>0,7</b>	<b>18,2</b>	<b>17,0</b>
Chrudim	451,9	93,8	-	21,1	44,0
Pardubice	206,0	88,7	2,4	16,7	45,8
Svitavy	721,8	75,1	-	3,8	13,3
Ústí nad Orlicí	750,5	144,4	2,2	7,2	10,8
<b>Pardubický kraj</b>	<b>507,4</b>	<b>102,0</b>	<b>1,4</b>	<b>12,4</b>	<b>29,4</b>

#### 4. Vybrané infekční nemoci podle okresů bydliště

Území, kraj, okres	B01	B02	B26	B27	B86
	Plané neštovice	Pásový opar	Příušnice	Infekční mononukleóza	Svrab
	<b>na 100 000 obyvatel</b>				
Havlíčkův Brod	332,1	112,8	2,1	47,0	78,3
Jihlava	686,5	116,3	-	26,6	11,5
Pelhřimov	841,7	159,0	4,1	16,4	39,8
Třebíč	707,9	88,8	0,9	40,5	35,2
Žďár nad Sázavou	820,7	79,3	-	59,3	30,1
<b>Vysočina</b>	<b>678,5</b>	<b>107,0</b>	<b>1,2</b>	<b>39,6</b>	<b>37,5</b>
Blansko	274,5	43,1	0,9	6,6	18,7
Brno-město	452,9	29,7	0,5	26,7	34,2
Brno-venkov	645,8	16,8	0,5	16,8	8,9
Břeclav	580,3	104,6	2,6	22,0	20,2
Hodonín	288,5	94,5	-	31,3	30,6
Vyškov	213,7	111,4	2,3	14,6	70,9
Znojmo	276,2	8,8	-	71,3	45,7
<b>Jihomoravský kraj</b>	<b>424,5</b>	<b>49,1</b>	<b>0,8</b>	<b>26,7</b>	<b>30,4</b>
Jeseník	386,2	138,4	4,9	14,6	38,9
Olomouc	433,4	55,6	25,0	34,9	1,7
Prostějov	260,6	77,2	75,4	25,4	45,4
Přerov	435,6	128,3	56,7	14,9	17,2
Šumperk	472,7	123,0	6,4	25,7	37,8
<b>Olomoucký kraj</b>	<b>408,8</b>	<b>92,9</b>	<b>35,4</b>	<b>26,0</b>	<b>21,8</b>
Kroměříž	629,8	157,4	9,3	20,4	15,7
Uherské Hradiště	271,0	80,4	6,2	24,9	20,1
Vsetín	414,0	107,3	5,5	40,6	9,6
Zlín	580,5	84,6	7,8	57,6	20,2
<b>Zlínský kraj</b>	<b>472,9</b>	<b>102,5</b>	<b>7,1</b>	<b>38,6</b>	<b>16,8</b>



#### 4. Vybrané infekční nemoci podle okresů bydliště

Území, kraj, okres	B01 Plané neštovice	B02 Pásový opar	B26 Příušnice	B27 Infekční mononukleóza	B86 Svrab
	<b>na 100 000 obyvatel</b>				
Bruntál	745,5	89,2	4,1	21,5	52,3
Frýdek-Místek	539,8	9,9	8,5	9,9	15,6
Karviná	534,8	13,6	0,4	17,0	32,4
Nový Jičín	335,6	49,8	10,5	19,0	13,1
Opava	506,2	21,5	0,6	36,7	20,9
Ostrava-město	295,6	28,1	3,6	37,7	22,7
<b>Moravskoslezský kraj</b>	<b>459,4</b>	<b>28,4</b>	<b>4,2</b>	<b>24,7</b>	<b>24,5</b>
<b>ČR celkem</b>	<b>459,0</b>	<b>57,5</b>	<b>10,2</b>	<b>20,7</b>	<b>28,1</b>

**5. Počet hlášených infekčních nemocí podle pohlaví a věkových skupin  
- virová hepatitida B15–B18**

Věková skupina	B15			B16		
	Akutní hepatitida A			Akutní hepatitida B		
	muži	ženy	celkem	muži	ženy	celkem
	<b>absolutně</b>					
0	9	5	14	-	-	-
1–4	85	67	152	-	-	-
5–9	83	79	162	-	-	-
10–14	53	50	103	-	-	-
15–19	53	33	86	-	-	-
20–24	55	33	88	19	9	28
25–34	65	52	117	87	21	108
35–44	33	30	63	34	9	43
45–54	18	16	34	16	10	26
55–64	16	14	30	10	8	18
65 +	5	8	13	11	10	21
<b>Celkem</b>	<b>475</b>	<b>387</b>	<b>862</b>	<b>177</b>	<b>67</b>	<b>244</b>
	<b>na 100 000 obyvatel</b>					
0	14,9	8,7	11,9	-	-	-
1–4	36,6	30,3	33,5	-	-	-
5–9	33,8	34,0	33,9	-	-	-
10–14	22,6	22,5	22,6	-	-	-
15–19	17,2	11,3	14,4	-	-	-
20–24	15,4	9,8	12,6	5,3	2,7	4,0
25–34	7,6	6,5	7,0	10,1	2,6	6,5
35–44	4,1	3,9	4,0	4,2	1,2	2,7
45–54	2,6	2,3	2,5	2,3	1,5	1,9
55–64	2,2	1,8	2,0	1,4	1,0	1,2
65 +	0,8	0,8	0,8	1,7	1,0	1,3
<b>Celkem</b>	<b>9,2</b>	<b>7,2</b>	<b>8,2</b>	<b>3,4</b>	<b>1,3</b>	<b>2,3</b>

**5. Počet hlášených infekčních nemocí podle pohlaví a věkových skupin  
- virová hepatitida B15–B18**

Věková skupina	B17 Jiná akutní virová hepatitida			B18 Chronická virová hepatitida		
	muži	ženy	celkem	muži	ženy	celkem
	<b>absolutně</b>					
0	1	-	1	-	-	-
1–4	-	-	-	-	1	1
5–9	-	-	-	-	-	-
10–14	1	2	3	-	-	-
15–19	10	9	19	28	14	42
20–24	10	7	17	55	41	96
25–34	43	8	51	184	77	261
35–44	28	8	36	120	44	164
45–54	11	9	20	53	22	75
55–64	20	5	25	40	21	61
65 +	11	5	16	14	19	33
<b>Celkem</b>	<b>135</b>	<b>53</b>	<b>188</b>	<b>494</b>	<b>239</b>	<b>733</b>
	<b>na 100 000 obyvatel</b>					
0	1,7	-	0,8	-	-	-
1–4	-	-	-	-	0,5	0,2
5–9	-	-	-	-	-	-
10–14	0,4	0,9	0,7	-	-	-
15–19	3,3	3,1	3,2	9,1	4,8	7,0
20–24	2,8	2,1	2,4	15,4	12,1	13,8
25–34	5,0	1,0	3,1	21,4	9,6	15,7
35–44	3,5	1,0	2,3	14,9	5,8	10,4
45–54	1,6	1,3	1,5	7,7	3,2	5,5
55–64	2,8	0,6	1,7	5,6	2,7	4,1
65 +	1,7	0,5	1,0	2,2	2,0	2,0
<b>Celkem</b>	<b>2,6</b>	<b>1,0</b>	<b>1,8</b>	<b>9,6</b>	<b>4,5</b>	<b>7,0</b>

**6. Počet hlášených infekčních nemocí podle pohlaví v krajích  
- virová hepatitida B15–B18**

Území, kraj	B15 Akutní hepatitida A			B16 Akutní hepatitida B		
	muži	ženy	celkem	muži	ženy	celkem
	<b>absolutně</b>					
Hl. m. Praha	13	7	20	40	11	51
Středočeský	36	18	54	39	13	52
Jihočeský	4	5	9	2	3	5
Plzeňský	17	10	27	5	2	7
Karlovarský	5	7	12	8	2	10
Ústecký	144	117	261	17	11	28
Liberecký	-	2	2	11	2	13
Královéhradecký	53	53	106	5	3	8
Pardubický	16	18	34	3	1	4
Vysočina	2	1	3	3	1	4
Jihomoravský	63	50	113	14	7	21
Olomoucký	35	14	49	3	1	4
Zlínský	2	8	10	2	1	3
Moravskoslezský	85	77	162	25	9	34
<b>ČR celkem</b>	<b>475</b>	<b>387</b>	<b>862</b>	<b>177</b>	<b>67</b>	<b>244</b>
	<b>na 100 000 obyvatel</b>					
Hl. m. Praha	2,1	1,1	1,6	6,6	1,7	4,1
Středočeský	5,8	2,8	4,3	6,3	2,0	4,1
Jihočeský	1,3	1,5	1,4	0,6	0,9	0,8
Plzeňský	6,0	3,5	4,7	1,8	0,7	1,2
Karlovarský	3,3	4,5	3,9	5,3	1,3	3,3
Ústecký	34,9	27,6	31,2	4,1	2,6	3,4
Liberecký	-	0,9	0,5	5,1	0,9	3,0
Královéhradecký	19,5	18,7	19,1	1,8	1,1	1,4
Pardubický	6,3	6,9	6,6	1,2	0,4	0,8
Vysočina	0,8	0,4	0,6	1,2	0,4	0,8
Jihomoravský	11,2	8,5	9,8	2,5	1,2	1,8
Olomoucký	11,2	4,3	7,6	1,0	0,3	0,6
Zlínský	0,7	2,6	1,7	0,7	0,3	0,5
Moravskoslezský	14,0	12,1	13,0	4,1	1,4	2,7
<b>ČR celkem</b>	<b>9,2</b>	<b>7,2</b>	<b>8,2</b>	<b>3,4</b>	<b>1,3</b>	<b>2,3</b>

**6. Počet hlášených infekčních nemocí podle pohlaví v krajích  
- virová hepatitida B15–B18**

Území, kraj	B17			B18		
	Jiná akutní virová hepatitida			Chronická virová hepatitida		
	muži	ženy	celkem	muži	ženy	celkem
	<b>absolutně</b>					
Hl. m. Praha	26	9	35	82	32	114
Středočeský	31	10	41	39	26	65
Jihočeský	3	3	6	58	26	84
Plzeňský	2	2	4	8	-	8
Karlovarský	2	1	3	8	1	9
Ústecký	22	10	32	97	35	132
Liberecký	10	1	11	35	30	65
Královéhradecký	6	1	7	51	7	58
Pardubický	7	1	8	13	10	23
Vysočina	-	1	1	10	15	25
Jihomoravský	10	9	19	30	12	42
Olomoucký	7	2	9	6	4	10
Zlínský	2	1	3	17	14	31
Moravskoslezský	7	2	9	40	27	67
<b>ČR celkem</b>	<b>135</b>	<b>53</b>	<b>188</b>	<b>494</b>	<b>239</b>	<b>733</b>
	<b>na 100 000 obyvatel</b>					
Hl. m. Praha	4,3	1,4	2,8	13,5	5,0	9,1
Středočeský	5,0	1,6	3,3	6,3	4,1	5,2
Jihočeský	1,0	0,9	0,9	18,4	8,0	13,2
Plzeňský	0,7	0,7	0,7	2,8	-	1,4
Karlovarský	1,3	0,6	1,0	5,3	0,6	2,9
Ústecký	5,3	2,4	3,8	23,5	8,3	15,8
Liberecký	4,6	0,4	2,5	16,3	13,4	14,8
Královéhradecký	2,2	0,4	1,3	18,8	2,5	10,5
Pardubický	2,7	0,4	1,5	5,1	3,8	4,5
Vysočina	-	0,4	0,2	3,9	5,8	4,9
Jihomoravský	1,8	1,5	1,6	5,3	2,0	3,6
Olomoucký	2,2	0,6	1,4	1,9	1,2	1,6
Zlínský	0,7	0,3	0,5	5,9	4,6	5,3
Moravskoslezský	1,1	0,3	0,7	6,6	4,2	5,4
<b>ČR celkem</b>	<b>2,6</b>	<b>1,0</b>	<b>1,8</b>	<b>9,6</b>	<b>4,5</b>	<b>7,0</b>

## Seznam termínů užitých v publikaci a anglických ekvivalentů

### List of terms used in publication and English equivalents

absolutně	<i>absolute number</i>
celkem	<i>total</i>
děti	<i>children</i>
diagnóza	<i>diagnosis</i>
kraj	<i>region</i>
muži	<i>males</i>
na 100 000 obyvatel	<i>per 100 000 inhabitants</i>
okres	<i>district</i>
počet	<i>number</i>
pohlaví	<i>sex</i>
případ	<i>case</i>
rok	<i>year</i>
v roce	<i>in year</i>
ve věku	<i>at age</i>
věková skupina	<i>age group</i>
z toho	<i>of which</i>
ženy	<i>females</i>
<b>diagnózy:</b>	<b><i>diagnoses:</i></b>
A01.0 Břišní tyfus	<i>Typhoid fever</i>
A02 Jiné infekce způsobené salmonelami	<i>Other salmonella infections</i>
A03 Shigelóza	<i>Shigellosis</i>
A04 Jiné bakteriální střevní infekce	<i>Other bacterial intestinal infections</i>
A05 Jiné bakteriální otravy přenesené potravou	<i>Other bacterial foodborne intoxications</i>
A08 Virové a jiné specifikované střevní infekce	<i>Viral and other specified intestinal infections</i>
A09 Jiná gastroenteritida a kolitida infekčního a nespecifikovaného původu	<i>Diarrhoea and gastroenteritis of presumed infectious origin</i>
A21 Tularémie	<i>Tularaemia</i>
A27 Leptospiróza	<i>Leptospirosis</i>
A32 Listerióza	<i>Listeriosis</i>
A36 Záškrt	<i>Diphtheria</i>
A37.0 Dávivý kašel - B. pertussis	<i>Whooping cough due to B. pertussis</i>
A37.1 Dávivý kašel - B. parapertussis	<i>Whooping cough due to B. parapertussis</i>
A38 Spála	<i>Scarlet fever</i>
A39 Meningokokové infekce	<i>Meningococcal infection</i>
A46 Růže	<i>Erysipelas</i>

**Seznam termínů užitých v publikaci a anglických ekvivalentů**

*List of terms used in publication and English equivalents*

A69.2	Lymeská nemoc	<i>Lyme disease</i>
A80	Akutní poliomyelitida – dětská obrna	<i>Acute poliomyelitis</i>
A84	Virová encefalitida přenášená klíšťaty	<i>Tick-borne viral encephalitis</i>
A87	Virová meningitida	<i>Viral meningitis</i>
B01	Plané neštovice	<i>Varicella (chickenpox)</i>
B02	Pásový opar	<i>Zoster (herpes zoster)</i>
B05	Spalničky	<i>Measles</i>
B06	Zarděnky	<i>Rubella (German measles)</i>
B08	Jiné virové infekce charakterizované postižením kůže a sliznic	<i>Other viral infections characterized by skin and mucous membrane lesions</i>
B15	Akutní hepatitida A	<i>Acute hepatitis A</i>
B16	Akutní hepatitida B	<i>Acute hepatitis B</i>
B17–B19	Jiná virová hepatitida	<i>Other viral hepatitis</i>
B26	Příušnice	<i>Mumps</i>
B27	Infekční mononukleóza	<i>Infectious mononucleosis</i>
B35	Dermatofytóza	<i>Dermatophytosis</i>
B58	Toxoplazmóza	<i>Toxoplasmosis</i>
B80	Enterobióza	<i>Enterobiasis</i>
B86	Svrab	<i>Scabies</i>
B96.3	Haemophilus influenzae B	<i>Haemophilus influenzae B</i>
G00	Bakteriální meningitida nezařaditelná jinam (NJ)	<i>Bacterial meningitis NEC</i>

## Seznam zkratk názvů krajů a okresů

### List of abbreviations of regions

<b>PHA</b>	<b>Hl. m. Praha</b>	DC	Děčín	BK	Blansko
BN	Benešov	CV	Chomutov	BM	Brno-město
BE	Beroun	LT	Litoměřice	BO	Brno-venkov
KD	Kladno	LN	Louny	BV	Břeclav
KO	Kolín	MO	Most	HO	Hodonín
KH	Kutná Hora	TP	Teplice	VY	Vyškov
ME	Mělník	UL	Ústí nad Labem	ZN	Znojmo
MB	Mladá Boleslav	<b>UST</b>	<b>Ústecký kraj</b>	<b>JHM</b>	<b>Jihomoravský kraj</b>
NB	Nymburk	CL	Česká Lípa	JE	Jeseník
PH	Praha-východ	JN	Jablonec nad Nisou	OL	Olomouc
Pz	Praha-západ	LI	Liberec	PV	Prostějov
PB	Příbram	SM	Semily	PR	Přerov
RA	Rakovník	<b>LIB</b>	<b>Liberecký kraj</b>	SU	Šumperk
<b>STC</b>	<b>Středočeský kraj</b>	HK	Hradec Králové	<b>OLO</b>	<b>Olomoucký kraj</b>
CB	České Budějovice	JC	Jičín	KM	Kroměříž
CK	Český Krumlov	NA	Náchod	UH	Uherské Hradiště
JH	Jindřichův Hradec	RK	Rychnov nad Kněžnou	VS	Vsetín
PI	Písek	TU	Trutnov	ZL	Zlín
PT	Prachatice	<b>HRA</b>	<b>Královéhradecký kraj</b>	<b>ZLI</b>	<b>Zlínský kraj</b>
ST	Strakonice	CR	Chrudim	BR	Bruntál
TA	Tábor	PU	Pardubice	FM	Frýdek-Místek
<b>JHC</b>	<b>Jihočeský kraj</b>	SY	Svitavy	KI	Karviná
DO	Domažlice	UO	Ústí nad Orlicí	NJ	Nový Jičín
KT	Klatovy	<b>PAR</b>	<b>Pardubický kraj</b>	OP	Opava
PM	Plzeň-město	HB	Havlíčkův Brod	OT	Ostrava-město
PJ	Plzeň-jih	JI	Jihlava	<b>MSK</b>	<b>Moravskoslezský kraj</b>
PS	Plzeň-sever	PE	Pelhřimov		
RO	Rokycany	TR	Třebíč		
TC	Tachov	ZR	Žďár nad Sázavou		
<b>PLZ</b>	<b>Plzeňský kraj</b>	<b>VYS</b>	<b>Vysočina</b>		
CH	Cheb				
KV	Karlovy Vary				
SO	Sokolov				
<b>KAR</b>	<b>Karlovarský kraj</b>				