



Informace ze zdravotnictví Královéhradeckého kraje

Ústavu zdravotnických informací a statistiky
České republiky

Hradec Králové
12.7.2005

6

Gynekologická péče - činnost v Královéhradeckém kraji v roce 2004

Gynaecologic Care - Activity in the Královéhradecký Region in 2004

Souhrn

Informace ze zdravotnictví kraje o činnosti oboru gynekologie v Královéhradeckém kraji v roce 2004 obsahuje údaje o ambulantní péči v členění podle druhu zdravotnického zařízení a podle území z oblasti personálního zajištění, činnosti oboru a o dispenzarizovaných pacientkách pro vybrané diagnózy. Je doplněna také základními ukazateli lůžkové péče ženských oddělení nemocnic.

Summary

Information on health care activity in the branch of gynaecology in the Královéhradecký region in 2004 contains data about out-patient care by type of establishment and by districts of the region, data about personnel capacity, gynaecological activity and about patients followed up for selected diagnoses. It is supplemented by basic indicators on in-patient care in hospital gynaecology departments.

Podkladem pro vytvoření tohoto materiálu byl výkaz A (MZ) 1-01 o ambulantní činnosti zdravotnických zařízení, výkaz L (MZ) 1-02 o lůžkovém fondu a jeho využití a výkaz L (MZ) 3-01 o činnosti ženských oddělení nemocnic. Tyto výkazy jsou součástí Programu statistických zjišťování Ministerstva zdravotnictví ČR na rok 2004. Výkaz vyplňuje každá samostatná gynekologická ordinace, včetně ambulantních částí nemocnic. Publikované údaje jsou zpracovány za resort zdravotnictví, v ostatních resortech na území Královéhradeckého kraje není tento obor zastoupen.

Vznikem zákona č. 96/2004 Sb., o nelékařských zdravotnických povoláních, vchází v platnost nové kategorie zdravotnických pracovníků, které již nejsou plně srovnatelné s kategoriemi původními. Tam, kde byli v minulých letech uváděni SZP (střední zdravotničtí pracovníci), jsou nyní uváděni ZPBD (zdravotničtí pracovníci způsobilí k výkonu zdravotnického povolání bez odborného dohledu po získání odborné způsobilosti).

Činnost oboru gynekologie

Královéhradecký kraj měl 79 pracovišť ambulantní gynekologické péče, ve kterých zajišťovalo lékařskou péči 67,36 lékařů (z toho 55,14 praktických lékařů) a 85,84 ZPBD (zdravotničtí pracovníci nelékaři s odbornou způsobilostí bez odborného dohledu). Do uvedených hodnot jsou započítány také smluvní pracovníci, úvazek lékařů pracujících na dohodu, smlouvu o dílo nebo jako spolupracující rodinný příslušník byl k 31.12.2004 v našem kraji pouze 0,80. Na 1 lékařské místo připadlo v kraji ročně celkem 8 500 ošetření – vyšetření. Největší počet vyšetření na 1 lékaře byl proveden v samostatných ordinacích praktického lékaře gynekologa (8 921). Počet lékařů na 10 000 žen v Královéhradeckém

kraji byl 2,4 (nejvíce v okrese Hradec Králové 2,6 a nejméně v okrese Trutnov 2,1). V České republice připadalo na 10 000 žen 2,9 lékařů.

V průběhu roku bylo provedeno celkem 572 573 ambulantních ošetření - vyšetření žen. Praktičtí lékaři gynekologové se podíleli na všech ošetřeních 85,9 %, na gynekology specialisty připadlo 14,1 %. Počet nově přijatých těhotných žen v Královéhradeckém kraji byl 5 995 (v roce 2003 to bylo 5 664). Nejvyšší podíl těhotných žen byl v okrese Hradec Králové.

Dlouhodobě, a to nejen v našem kraji, je zaznamenáván rostoucí podíl žen užívajících antikoncepci pod lékařským dohledem. Počet těchto žen byl v roce 2004 v našem kraji 66 301, představovalo to 50,0 % žen fertilního věku (v roce 2003 to bylo 48,9 %). Většina žen užívala antikoncepci v podobě hormonální (83,5 %) a jen 16,5 % v podobě nitroděložní. Nejvyšší podíl žen užívajících antikoncepci vykazoval okres Rychnov nad Kněžnou (58,7 %), nejnižší okres Trutnov (43,1 %).

Závažné a bedlivě sledované jsou údaje o pacientkách s nově zjištěným karcinomem. V roce 2004 bylo v našem kraji pro zhoubný novotvar (hrdla děložního, těla děložního, ovarií, prsu a ostatních lokalizací) v ambulantních gynekologických pracovištích nově dispenzarizováno 376 žen (v roce 2003 to bylo 391 žen). Nejčastěji se jednalo o zhoubný novotvar těla děložního (44,9 %). V celé České republice byl zjištěn zhoubný novotvar u 6 722 žen, oproti roku 2003 to znamená o 5,3 % více. Počet prekanceróz děložního hrdla, zjištěných v Královéhradeckém kraji, vzrostl oproti minulému roku o 13,4 % na 898 případů.

Činnost ženských oddělení nemocnic

Vedle uvedených informací o ambulantní péči přináší tento materiál také vybrané údaje o lůžkové péči na gynekologických a porodnických odděleních nemocnic.

Porodnická činnost

V roce 2004 bylo v Královéhradeckém kraji provedeno 5 316 porodů (v roce 2003 to bylo 5 366). Zatímco počet porodů mírně klesl, počet předčasných porodů vzrostl o 8,2 % (z 744 případů v roce 2003 na 805 případů v roce 2004). V tomto roce nebylo zaznamenáno v Královéhradeckém kraji žádné úmrtí v souvislosti s porodem. U tabulky o využívání lůžkového fondu je seznam nemocnic s ženským oddělením a mimo nemocnici První privátní chirurgické centrum SANUS s.r.o. v Hradci Králové je ve všech ostatních nemocnicích součástí ženského oddělení novorozenecké oddělení. V Královéhradeckém kraji nebylo žádné oddělení reprodukční medicíny ani oddělení dětské gynekologie.

Gynekologická činnost

Celkem 10 843 žen podstoupilo gynekologickou operaci (včetně ambulantních operací a potratů s nutnou hospitalizací). V souvislosti s gynekologickým onemocněním zemřely v tomto roce v Královéhradeckém kraji 3 ženy (v roce 2003 to byly 2 ženy). V České republice zemřelo celkem 334 žen (v roce 2003 jich bylo 355).

Zpracovala: Lesková Lenka

ÚZIS ČR, Královéhradecký krajský odbor

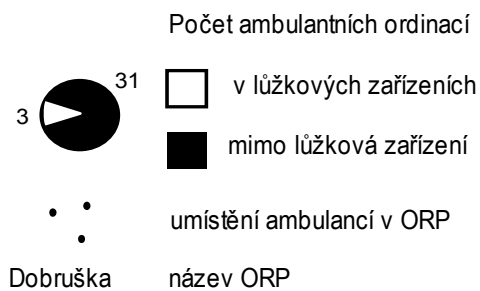
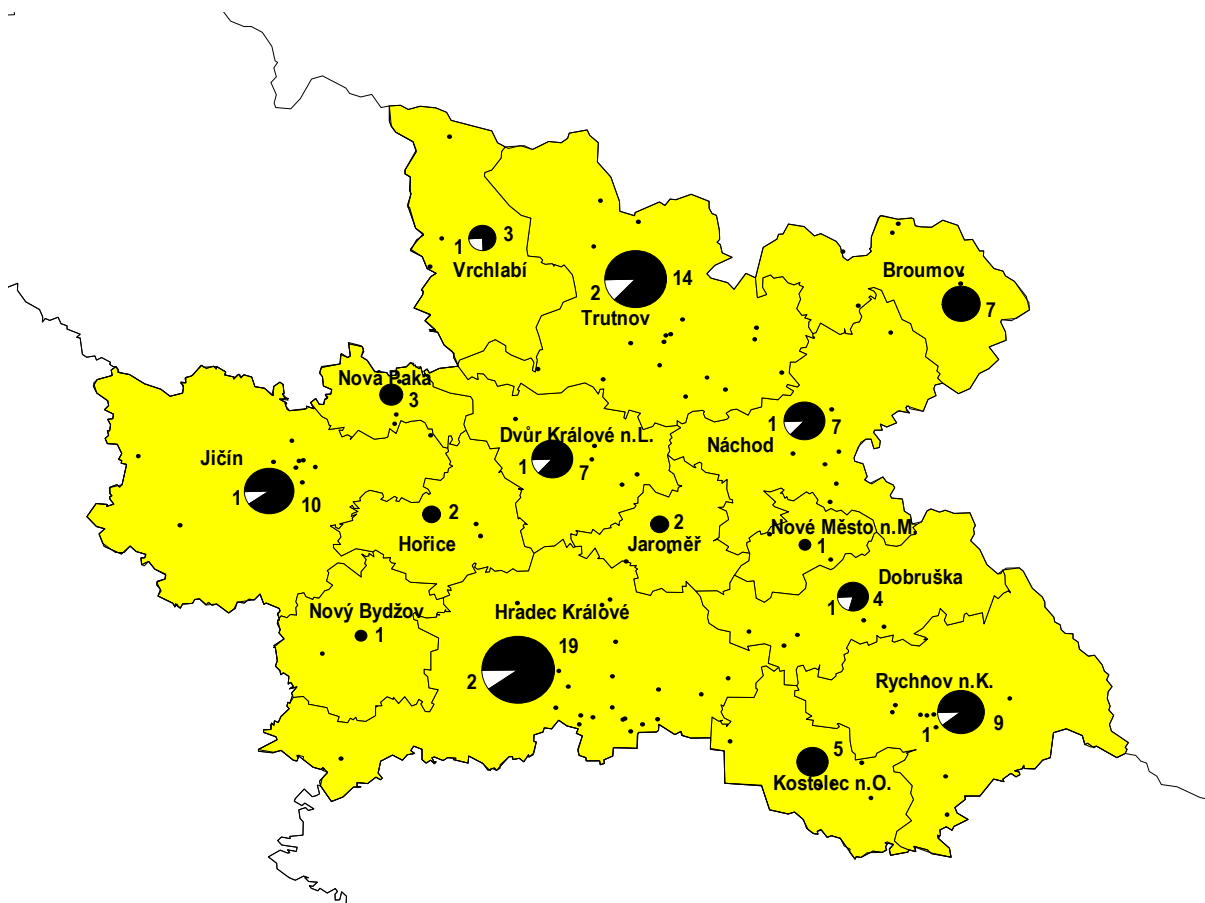
Hradecká 1172, 500 03 Hradec Králové

tel.: 495 515 331

e-mail: drahokoupilova@uzis.cz

<http://www.uzis.cz>

Sít' zdravotnických zařízení Královéhradeckého kraje poskytujících ambulantní gynekologickou péči dle obcí s rozšířenou působností (ORP)



**Personální zajištění a počet ošetření - vyšetření v ambulantní péči
dle druhu poskytované péče a dle území**

Druh zdravotnického zařízení	Počet ZZ a pracovišť	Počet pracovníků ¹⁾			Počet ošetření - vyšetření			
		lékařů	struktura v %	ZPBD ²⁾	celkem	z toho preventivních prohlídek	struktura ošetření v %	na 1 lékaře
Královéhradecký kraj								
Praktický lékař - gynekolog	70	55,14	81,86	60,91	491 900	105 108	85,91	8 921
Specializovaná ambulantní péče v lůžkových ZZ	9	12,22	18,14	24,93	80 673	7 690	14,09	6 602
Celkem	79	67,36	100,00	85,84	572 573	112 798	100,00	8 500
Hradec Králové								
Praktický lékař - gynekolog	16	15,20	70,40	15,10	140 597	26 955	76,06	9 250
Specializovaná ambulantní péče v lůžkových ZZ	2	6,39	29,60	15,88	44 247	4 182	23,94	6 924
Celkem	18	21,59	100,00	30,98	184 844	31 137	100,00	8 562
Jičín								
Praktický lékař - gynekolog	9	8,15	90,06	7,62	78 173	17 444	91,92	9 592
Specializovaná ambulantní péče v lůžkových ZZ	1	0,90	9,94	1,00	6 872	628	8,08	7 636
Celkem	10	9,05	100,00	8,62	85 045	18 072	100,00	9 397
Náchod								
Praktický lékař - gynekolog	15	12,60	94,74	13,15	108 085	21 376	97,51	8 578
Specializovaná ambulantní péče v lůžkových ZZ	1	0,70	5,26	1,00	2 758	29	2,49	3 940
Celkem	16	13,30	100,00	14,15	110 843	21 405	100,00	8 334
Rychnov nad Kněžnou								
Praktický lékař - gynekolog	11	8,29	79,03	10,39	77 151	19 595	84,62	9 307
Specializovaná ambulantní péče v lůžkových ZZ	2	2,20	20,97	3,80	14 026	2 158	15,38	6 375
Celkem	13	10,49	100,00	14,19	91 177	21 753	100,00	8 692
Trutnov								
Praktický lékař - gynekolog	19	10,90	84,30	14,65	87 894	19 738	87,31	8 064
Specializovaná ambulantní péče v lůžkových ZZ	3	2,03	15,70	3,25	12 770	693	12,69	6 291
Celkem	22	12,93	100,00	17,90	100 664	20 431	100,00	7 785

¹⁾ Součet úvazků, vč. smluvních

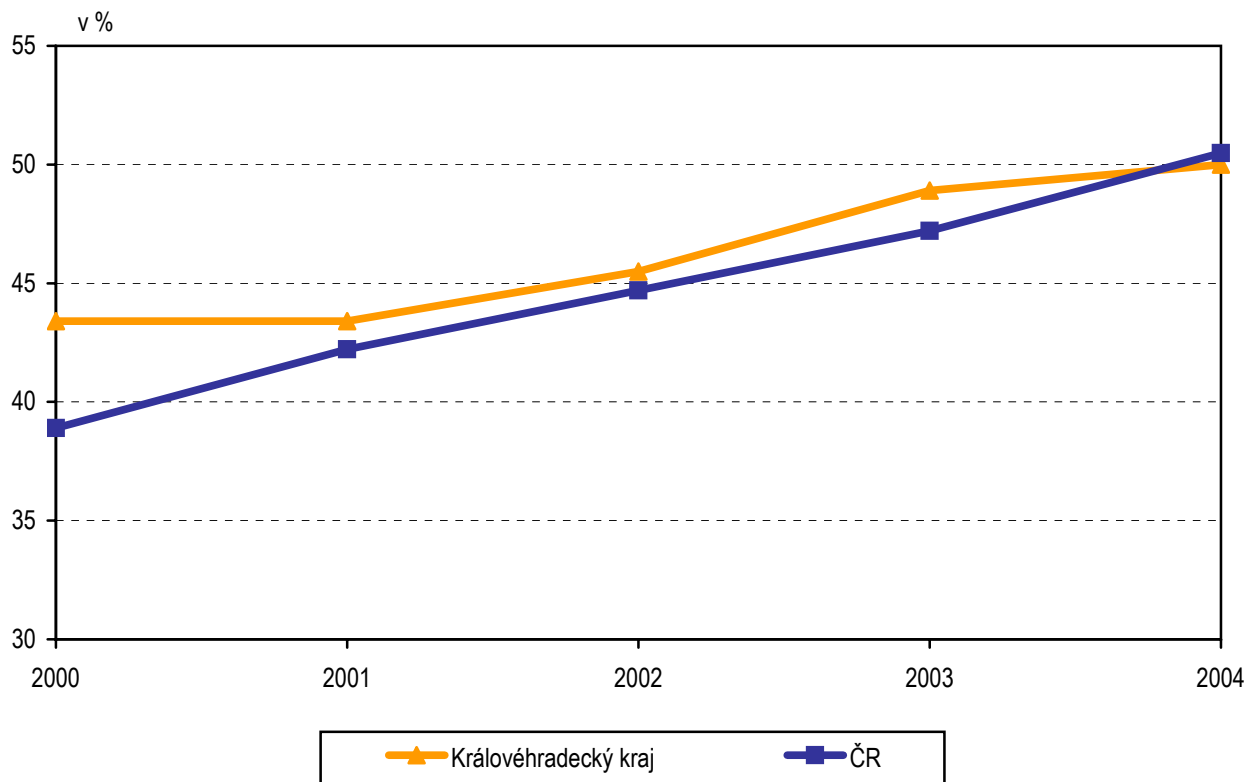
²⁾ ZPBD - zdravotničtí pracovníci nelékaři s odbornou způsobilostí bez odborného dohledu dle zákona č. 96/2004 Sb. o nelékařských povoláních § 5 - § 21

Ženy užívající antikoncepci ^{*)} a péče v těhotenství a šestinedělí dle území

Území, okres	Počet žen užívajících antikoncepci			Počet nově přijatých těhotných žen	Návštěvy porodních asistentek
	celkem	z toho v %			
		hormonální	nitroděložní		
Hradec Králové	19 721	84,1	15,9	1 999	34
Jičín	9 866	86,8	13,2	727	53
Náchod	12 756	80,9	19,1	1 127	479
Rychnov nad Kněžnou	11 375	84,4	15,6	945	18
Trutnov	12 583	81,6	18,4	1 197	129
Královéhradecký kraj	66 301	83,5	16,5	5 995	713
ČR	1 273 397	86,7	13,3	121 904	17 395

^{*)} Pod lékařským dohledem

**Podíl žen fertilního věku užívajících antikoncepci
v letech 2000-2004**



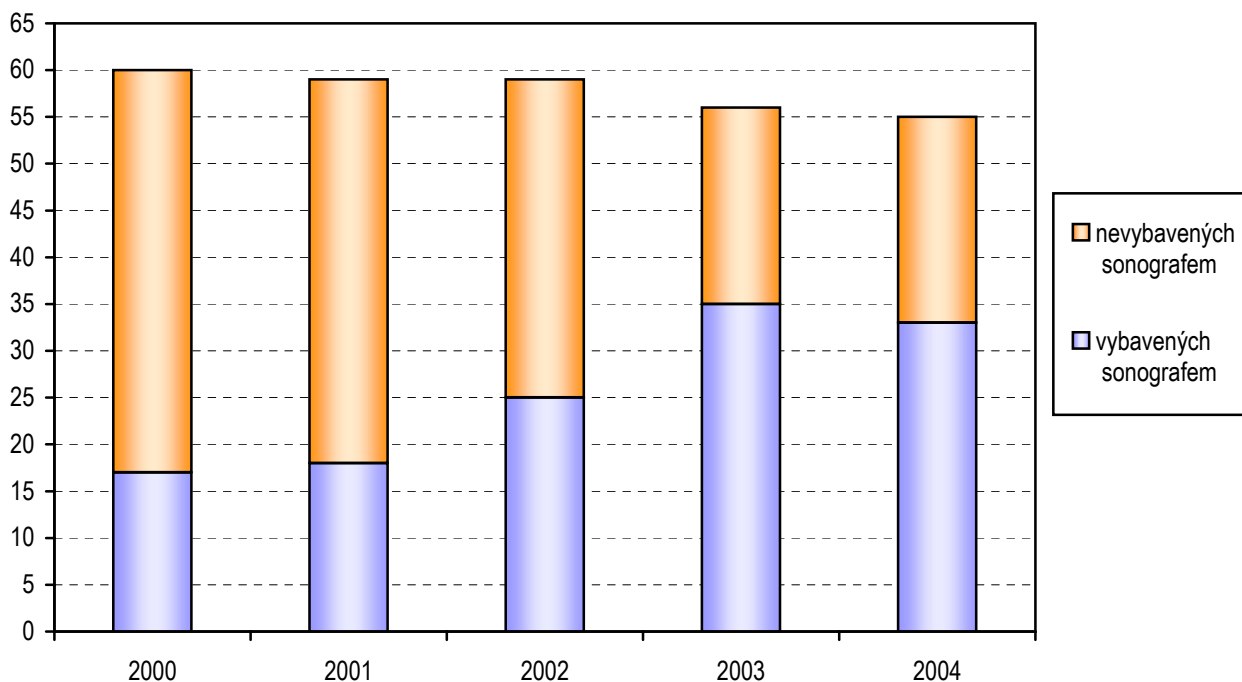
Dispenzarizované pacientky pro vybranou diagnózu dle území

Území, okres	Novotvar in situ ¹⁾ (D05-D06, D07.0-3)	Počet prvně zjištěných onemocnění					
		prekancerózy děložního hrdla (N87.0-2)	ZN hrdla děložního (C53.-)	ZN těla děložního (C54.-)	ZN ovarií (C56)	ZN prsu (C50.-)	ZN ostatních lokalizací ²⁾
Hradec Králové	24	221	29	75	30	3	10
Jičín	14	104	4	12	6	10	4
Náchod	7	156	11	26	9	14	3
Rychnov nad Kněžnou	22	111	10	33	6	17	8
Trutnov	25	306	13	23	10	5	5
Královéhradecký kraj	92	898	67	169	61	49	30
ČR	1 953	28 665	1 398	2 181	1 213	1 428	502

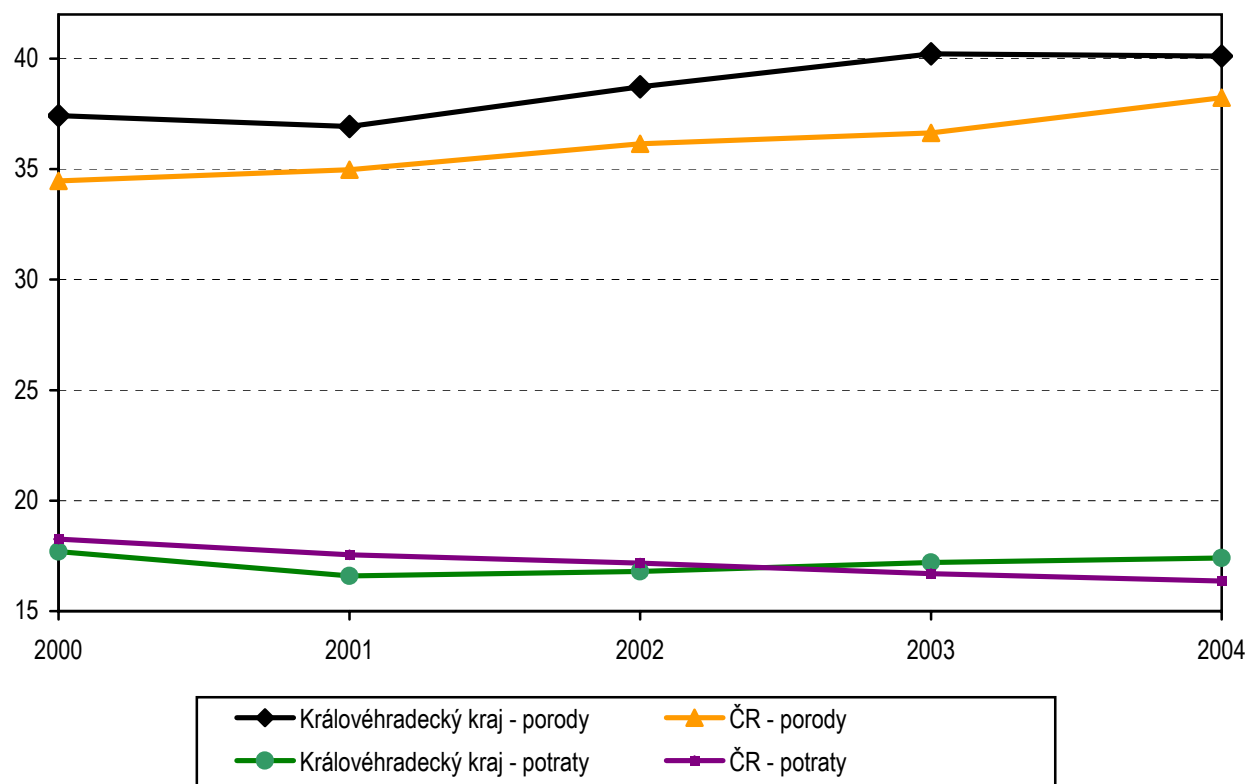
¹⁾ D05.- carcinoma (novotvar) in situ prsu, D06.- carcinoma in situ hrdla děložního, D07.0-D07.3 carcinoma in situ jiných a neurčených ženských pohlavních orgánů

²⁾ C51.- zhoubný novotvar vulvy, C52 zhoubný novotvar pochvy - vaginy, C57.- zhoubný novotvar jiných a neurčených ženských pohlavních orgánů

Počet ordinací praktického lékaře gynekologa vybavených sonografem v letech 2000 - 2004



Počet porodů a potratů na 1000 žen fertilního věku v letech 2000 - 2004



Využívání lůžkového fondu a činnost ženských oddělení nemocnic a zatížení zdravotnických pracovníků

Ukazatel	Královéhradecký kraj	ČR
Počet oddělení	8	124
Počet pracovníků ¹⁾		
lékaři	36,65	764,31
ZPBD ²⁾ celkem	178,36	3 317,20
sestru ²⁾ u lůžka	142,21	2 658,29
ZPOD ²⁾	13,50	506,08
Průměrný počet lůžek	342,60	6 235,53
Průměrný denní stav obsazených lůžek		
celkem	195,0	4 119,5
na 1 lékaře	5,3	5,4
na 1 sestru ²⁾ u lůžka	1,4	1,6
Počet lékařů na 100 lůžek	10,72	12,40
Počet ZPBD ²⁾ na 100 lůžek	52,15	53,82
Počet hospitalizovaných	13 681	303 588
Nemocniční letalita	0,2	1,1
Využití lůžek ve dnech	208,3	241,8
Průměrná ošetrovací doba	5,2	5,0
Prostoj lůžek ³⁾	3,5	2,1
<i>Gynekologická činnost</i>		
Počet operovaných žen celkem	10 843	186 092
Počet zemřelých v souvislosti s gynekologickým onemocněním celkem	3	334
z toho operovaných	1	73
<i>Porodnická činnost</i>		
Počet porodů celkem	5 316	96 570
z toho předčasné v %	15,14	11,28

¹⁾ Součet úvazků

²⁾ Zdravotničtí pracovníci dle zákona č. 96/2004 Sb.:

ZPBD - zdravotničtí pracovníci nelékaři s odbornou způsobilostí bez odborného dohledu (§ 5 - § 21)

sestra - všeobecné sestry a porodní asistentky (§ 5 - § 6)

ZPOD - zdravotničtí pracovníci nelékaři pod odborným dohledem nebo přímým vedením (§ 29 - § 42)

³⁾ Ve dnech na 1 hospitalizovaného z lůžek schopných provozu

Seznam nemocnic s ženským oddělením v kraji:

Fakultní nemocnice Hradec Králové

První privátní chirurgické centrum SANUS s.r.o., Hradec Králové

Oblastní nemocnice Jičín a.s.

Oblastní nemocnice Náchod a.s.

Opočenská nemocniční, a.s. Opočno

Oblastní nemocnice Rychnov nad Kněžnou a.s.

Oblastní nemocnice Trutnov a.s.

Česko-německá horská nemocnice Krkonoše s.r.o., Vrchlabí