



Informace ze zdravotnictví Královéhradeckého kraje

Ústavu zdravotnických informací a statistiky
České republiky

Hradec Králové
4. 10. 2013

9

Chirurgická péče - činnost v Královéhradeckém kraji v roce 2012

Surgical Service - Activity in the Královéhradecký Region in 2012

Souhrn

Informace ze zdravotnictví kraje o chirurgické péči v Královéhradeckém kraji za rok 2012 obsahuje údaje o ambulantní péči z oblasti sítě zdravotnických zařízení, personálního zajištění, činnosti včetně úrazovosti a také základní ukazatele lůžkové péče nemocnic. Údaje jsou členěny dle druhu zdravotnického zařízení, území a dle jednotlivých oborů.

Summary

Information on health service activity in the branches of surgery in the Královéhradecký region in 2012 contains data about out-patient care from area of health service network, personnel capacity, activity including statistics of injuries, and also basic indicators of in-patient care in hospitals. Data are presented by type of health establishment, territory and by particular branches of surgery.

Podkladem pro zpracování byly údaje z ročního výkazu o činnosti oboru, který vyplňuje každé ambulantní pracoviště chirurgie všech zřizovatelů, včetně ambulantních částí lůžkových zařízení. Údaje o lůžkové péči byly převzaty z výkazu L (MZ) 1-02 o lůžkovém fondu. Výkazy byly součástí Programu statistických zjišťování Ministerstva zdravotnictví ČR na rok 2012. Formuláře výkazů a pokyny jsou vystaveny na internetu www.uzis.cz. Údaje pro výpočty relací na obyvatelstvo byly získány z materiálů ČSÚ.

Do chirurgických oborů se kromě samostatné *chirurgie* řadí také *cévní chirurgie, hrudní chirurgie, ortopedie, traumatologie, kardiochirurgie, korektivní dermatologie, plastická chirurgie (včetně léčby popálenin), neurochirurgie a dětská chirurgie*. V kraji jsou zastoupeny vesměs všechny chirurgické obory, a to jak v ambulantní péči, tak v lůžkové péči. Všechna ambulantní oddělení výše jmenovaných oborů, včetně ambulantních částí nemocnic, bez ohledu na zřizovatele odevzdávají samostatně vyplněné statistické výkazy. Data z těchto výkazů poskytují základní informace o činnosti jednotlivých oborů a umožňují kvantifikovat potřeby při zajišťování zdravotní péče a zároveň vypovídají o zdravotním stavu obyvatelstva.

Ambulantní péče

V tomto oboru zabezpečovalo odbornou péči v kraji na 120 pracovištích 126,82 lékařů a 166,18 ZPBD. Jde o průměrný roční přepočtený počet pracovníků včetně smluvních. Z důvodů porovnání jsou u vývojových grafů relace počítány na přepočtený počet lékařů včetně smluvních. Z celkového počtu lékařů pracovala skoro přesná polovina (50,9 %) v samostatných ordinacích a 41,3 % lékařů v ambulantních částech nemocnic. Na 10 tisíc obyvatel kraje připadlo 2,29 lékaře, v ČR to bylo 1,81 lékaře.

Z uvedených 685 tisíc výkonů největší objem představovala kontrolní vyšetření, kterých bylo v roce 2012 téměř 340 tisíc (50 %), prvních ošetření 311 tisíc (45 %) a konsiliárních vyšetření bylo provedeno 33 tisíc (5 %). Ze všech sledovaných chirurgických oborů bylo nejvíce zdravotní péče (ošetření -vyšetření) poskytnuto v oborech – chirurgie pro dospělé (vč. dětské, hrudní a cévní chirurgie) - 443 637 návštěv, tj. 64,8 % a v ortopedických ambulancích - 175 766 návštěv (25,7 %). Na zbývající chirurgické obory připadlo 65 119 návštěv (9,5 %). Z těchto oborů bylo nejvíce ošetření na odděleních plastické chirurgie a traumatologie.

V roce 2012 byl počet ošetření v ambulancích lůžkových zařízeních a v samostatných ordinacích lékařů specialistů na stejné výši - 48 %. V ostatních ambulantních zařízeních pouze 4 %. Z okresů kraje nejvíce pacientů bylo ošetřeno v okrese Hradec Králové - přes 237 tisíc, na 1 lékaře tím připadlo 4 273 ošetření. Krajský průměr počtu ošetření na 1 lékaře byl 5 398 ošetření (ČR 6 218 ošetření). Nejvyšší počet ošetření na 1 lékaře byl v okrese Náchod (7 171 ošetření) a nejnižší v okrese Hradec Králové.

V kraji bylo vykázáno 113 515 (ČR 1 739 243) úrazů, což představuje 36 % z celkového počtu prvních ošetření. Více než polovina všech úrazů (69 722) byla ošetřena v ambulancích lůžkových zdravotnických zařízeních. Ve věkové skupině 0–14 let bylo 19 890 úrazů, tzn. 2 437 úrazů na 10 tisíc dětí daného věku. V další věkové kategorii adolescentů (15–19 let) bylo ošetřeno 16 226 případů, tj. 5 687 úrazů na 10 tisíc dorostu. A ve věkové skupině 20 a více let bylo 77 399 úrazů - tj. 1 747 úrazů na 10 tisíc obyvatel dané věkové skupiny. Hodnoty v relacích počtu úrazů na věkové skupiny jsou na úrovni roku 2011. Ve struktuře uváděných úrazů (mimo úrazů „ostatních“) bylo nejvíce úrazů „sportovních“ (26 %), následují úrazy „domov a obytné instituce“ (19 %) a „dopravní úrazy“ (9 %). Charakteristické je rozdělení počtu evidovaných úrazů podle pohlaví, kdy u všech druhů úrazů i ve všech věkových skupinách převažovali muži nad ženami, v průměru 1,3 násobně. Z hlediska druhu zranění se samostatně sledují pouze zranění kosterní soustavy - zlomeniny, kterých bylo ošetřeno 25 789 tzn., že zhruba každý čtvrtý úraz měl za následek zlomeninu. V přepočtu na 10 tisíc obyvatel podle věku bylo ošetřeno ve věkové skupině adolescentů (15–19 let) 1 428 zlomenin a u dětí (0–14 let) 591 zlomenin.

Lůžková péče

Lůžkovou péči chirurgických oborů v nemocnicích kraje zajišťovalo celkem 15 oddělení: *chirurgie (včetně dětské chir.) 8, neurochirurgie 1, plastická chirurgie 1, kardiochirurgie 1 a ortopedie 4* oddělení, s celkovým počtem 770 lůžek (k 31.12.2012). Na těchto lůžkách bylo hospitalizováno téměř 30 tisíc pacientů. Průměrná ošetřovací doba se pohybovala od 2,8 dne na oddělení plastické chirurgie (vč. léčby popálenin) po 9,9 dne na oddělení kardiochirurgie. Na 100 lůžek (chirurgických oborů) připadlo 22,35 lékařů a 68,93 ZPBD. Využití lůžek ve dnech maximální lůžkové kapacity bylo v kraji nejvyšší v oboru kardiochirurgie (281,4 dne), nejnižší využití bylo v oboru plastické chirurgie a léčbě popálenin (189,6 dne).

Zpracovala: Ivana Trávová

ÚZIS ČR, Regionální pracoviště Hradec Králové

Habrmanova 19/1, 500 02 Hradec Králové

tel.: 495 058 321, fax: 495 058 322

e-mail: drahokoupilova@uzis.cz

<http://www.uzis.cz>

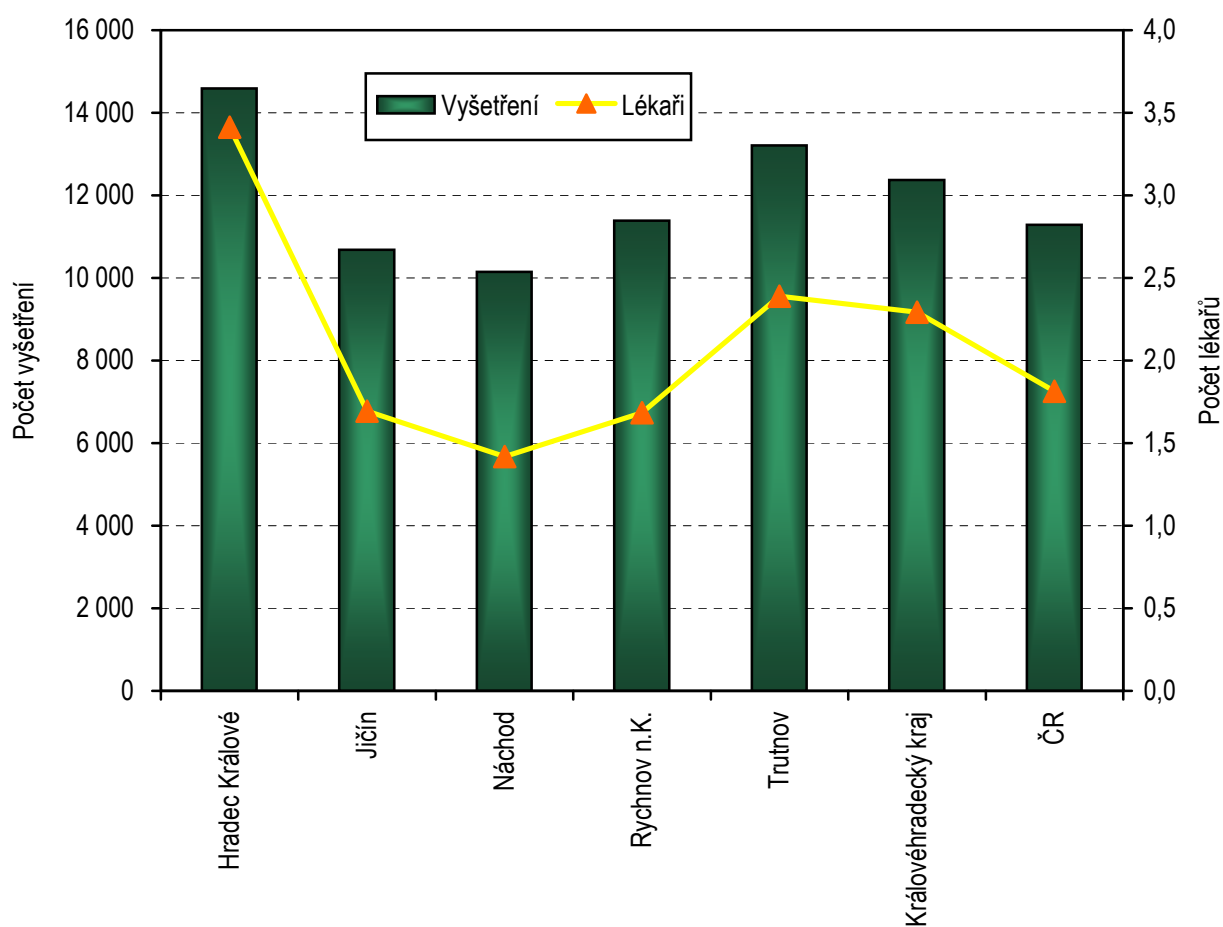
Zajištění ambulantní péče chirurgických oborů dle druhu zdravotnických zařízení

Druh zdravotnického zařízení	Počet ZZ a pracovišť	Počet pracovníků ¹⁾		Počet jednodenních chirurgií	Počet ošetření (vyšetření)			
		lékaři	ZPBD ²⁾		celkem	v tom (v %)		
						první ošetření	konsiliární vyšetření	kontrolní vyšetření
Chirurgické obory celkem								
Ambulantní část lůžkových ZZ	29	52,36	93,72	1 312	331 214	45,74	4,45	49,81
Samostatné ordinace lékařů specialistů	86	64,54	63,97	2 824	327 796	43,87	5,45	50,68
Ostatní ambulantní zařízení	5	9,92	8,49	397	25 512	61,70	2,18	36,12
Celkem	120	126,82	166,18	4 533	684 522	45,44	4,84	49,72

¹⁾ Průměrný roční přepočtený počet pracovníků celkem (včetně smluvních)

²⁾ ZPBD - zdravotničtí pracovníci nelékaři s odbornou způsobilostí bez odborného dohledu dle zákona č. 96/2004 Sb. o nelékařských povoláních § 5–§ 21a

Počet lékařů a vyšetření na 10 tisíc obyvatel dle okresů



Zajištění ambulantní péče dle chirurgických oborů

Druh zdravotnického zařízení	Počet ZZ a pracovišť	Počet pracovníků ¹⁾		Počet jednodenních chirurgií	Počet ošetření (vyšetření)			
		lékaři	ZPBD ²⁾		celkem	v tom (v %)		
						první ošetření	konsiliární vyšetření	kontrolní vyšetření
Chirurgie ³⁾	63	73,79	106,15	2 899	443 637	42,28	4,29	53,43
Neurochirurgie	1	5,32	4,01	-	5 069	72,12	3,81	24,07
Plastická chirurgie ⁴⁾	10	6,50	8,77	-	32 280	46,03	2,35	51,62
Kardiochirurgie	1	4,16	3,23	-	2 376	45,58	1,10	53,32
Traumatologie	2	4,87	9,79	6	25 394	60,04	1,56	38,40
Ortopedie	43	32,18	34,23	1 628	175 766	50,42	7,27	42,31
Celkem	120	126,82	166,18	4 533	684 522	45,44	4,84	49,72

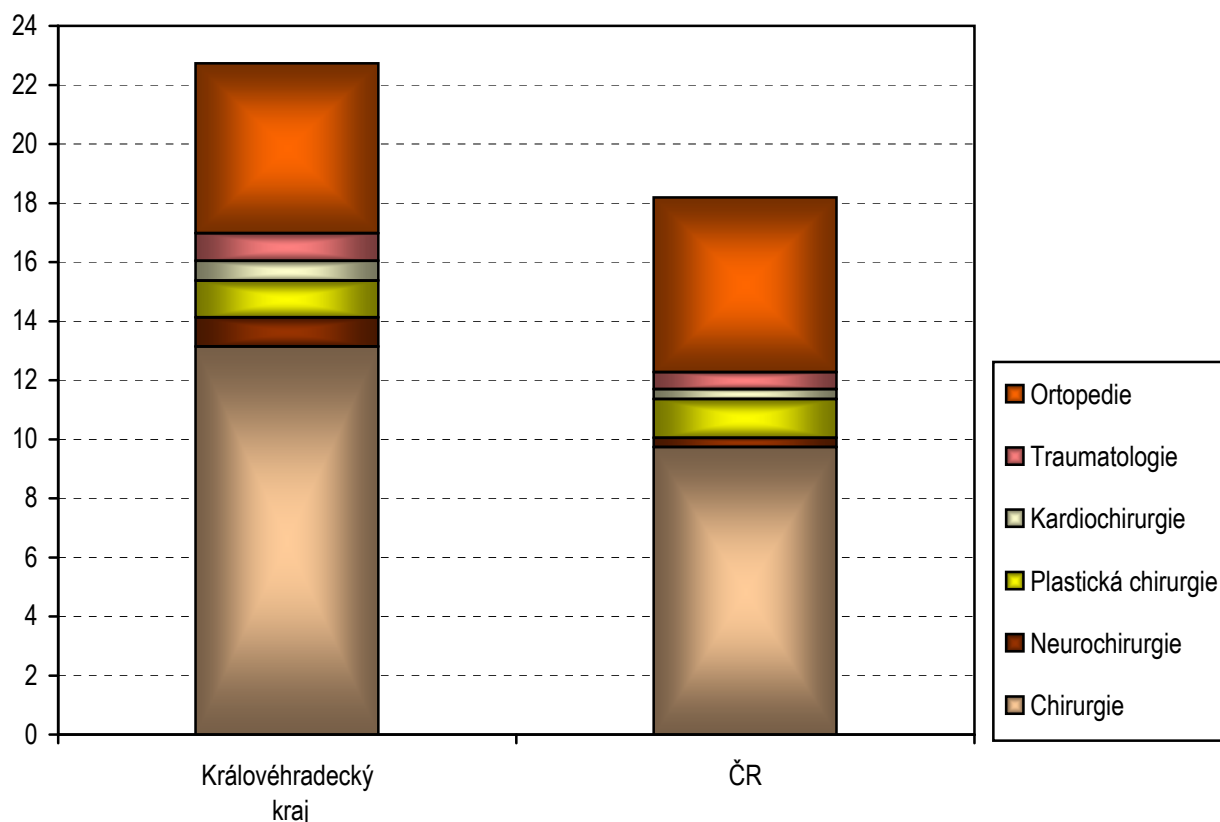
¹⁾ Průměrný roční přepočtený počet pracovníků celkem (včetně smluvních)

²⁾ ZPBD - zdravotničtí pracovníci nelékaři s odbornou způsobilostí bez odborného dohledu dle zákona č. 96/2004 Sb. o nelékařských povoláních § 5–§ 21a

³⁾ Včetně dětské, hrudní a cévní chirurgie

⁴⁾ Včetně léčby popálenin a korektivní dermatologie

Počet lékařů na 100 tisíc obyvatel



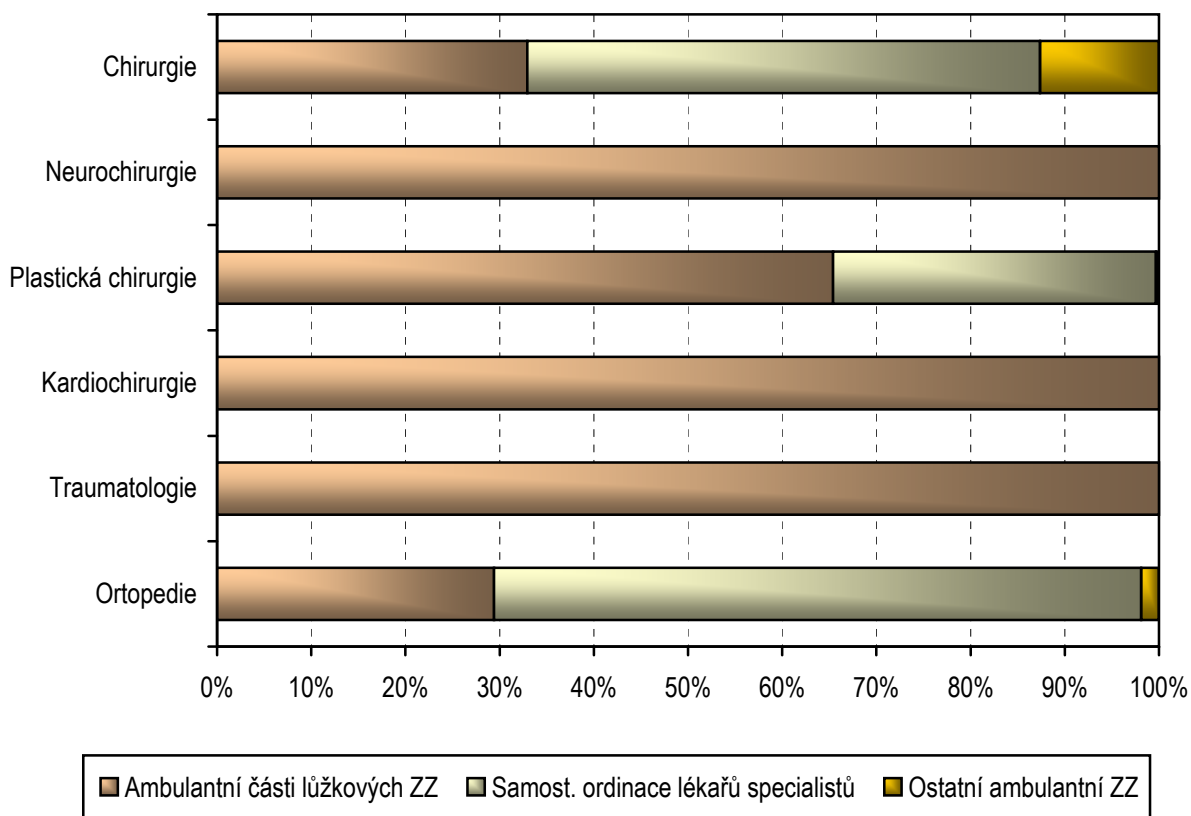
Zajištění chirurgické ambulantní péče dle okresů

Kraj, okres	Počet ZZ a pracovišť	Počet pracovníků ¹⁾		Počet jedno-denních chirurgií	Počet ošetření (vyšetření)				Počet ošetření na 1 lékařské místo
		lékaři	ZPBD ²⁾		celkem	v tom (v %)			
						první ošetření	konsiliární vyšetření	kontrolní vyšetření	
Hradec Králové	38	55,53	69,45	2 692	237 293	45,75	8,10	46,15	4 273,2
Jičín	16	13,44	18,02	447	84 978	51,20	3,66	45,14	6 322,8
Náchod	21	15,86	24,43	606	113 736	46,96	3,12	49,92	7 171,2
Rychnov nad Kněžnou	14	13,33	20,30	140	90 068	44,95	2,49	52,56	6 756,8
Trutnov	31	28,66	33,98	648	158 447	41,08	3,18	55,74	5 528,5
Královéhradecký kraj	120	126,82	166,18	4 533	684 522	45,44	4,84	49,72	5 397,6
ČR	1 659	1 907,91	2 883,64	52 547	11 862 807	43,17	5,45	51,38	6 217,7

¹⁾ Průměrný roční přepočtený počet pracovníků celkem (včetně smluvních)

²⁾ ZPBD - zdravotničtí pracovníci nelékaři s odbornou způsobilostí bez odborného dohledu dle zákona č. 96/2004 Sb. o nelékařských povoláních § 5–§ 21a

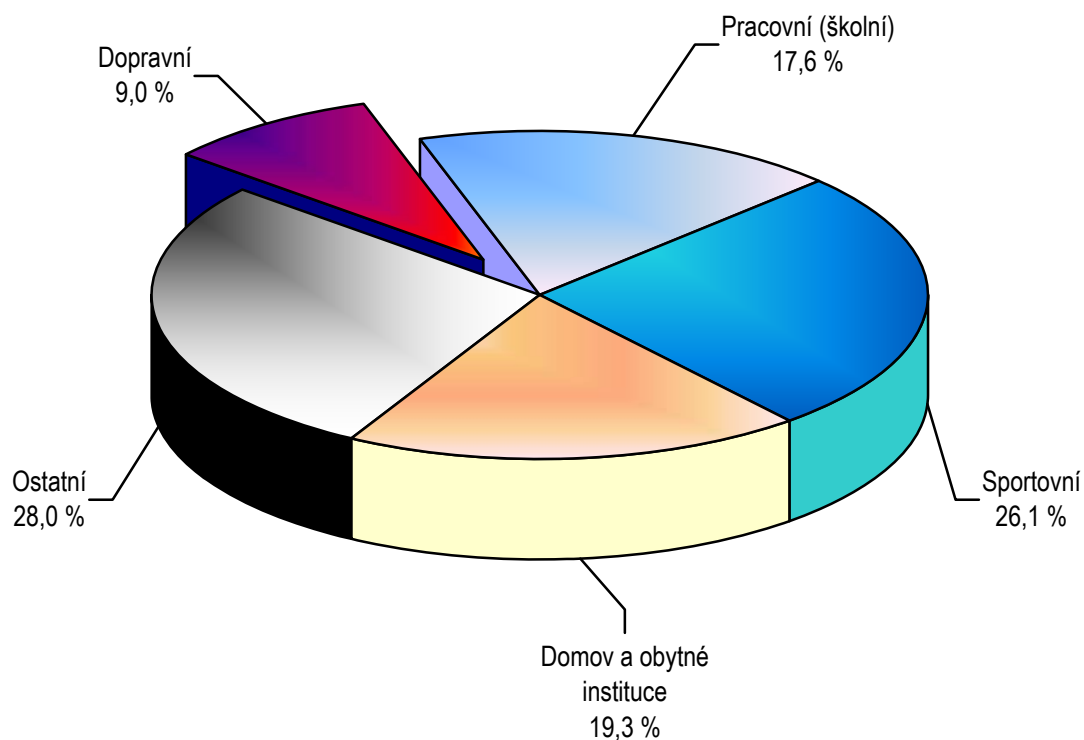
Struktura počtu lékařů chirurgických oborů podle druhu zařízení



Úrazy podle věku a pohlaví

Úrazy podle věku a pohlaví při prvním ošetření	Celkem	Úrazy na 10 tisíc obyvatel				
		dopravní	školní a pracovní	sportovní	domov a obytné instituce	ostatní
		0–14 let				
Muži	11 036	143,47	543,53	763,12	456,50	710,47
Ženy	8 854	88,21	457,03	607,35	416,73	675,03
		15–19 let				
Muži	9 530	552,83	1 657,82	2 454,38	876,23	947,03
Ženy	6 696	335,16	1 280,70	1 791,39	736,78	692,72
		20 a více let				
Muži	44 214	220,63	317,48	517,28	381,14	619,30
Ženy	33 185	140,66	214,01	298,37	341,78	460,20
Celkem	113 515	184,03	361,69	535,51	395,24	575,18

Struktura ambulantně ošetřených úrazů



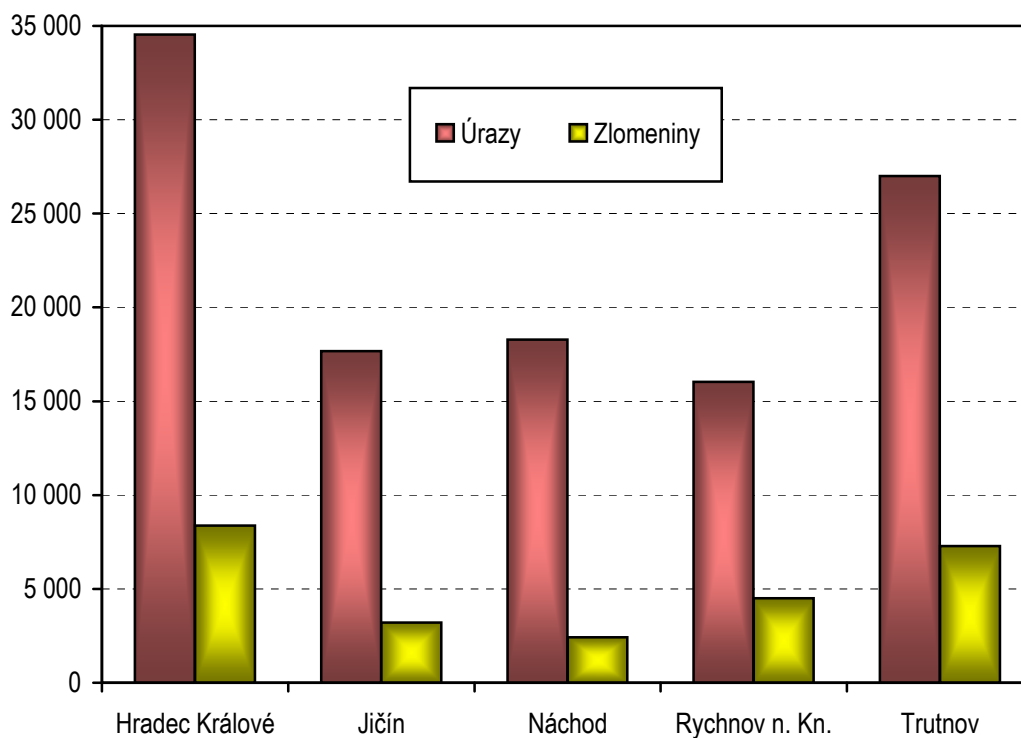
Počet ambulantně ošetřených zlomenin

Oddělení a pracoviště zdravotnického zařízení	Zlomeniny						
	celkem	na 10 tis. obyvatel	z toho u dětí a dorostu na 10 tis. obyvatel		v tom ošetřeno (v %)		
			0–14 let	15–19 let	v ambulantní části lůžkových zdravotnických zařízení	v samostat. ordinacích lékařů specialistů	v ostatních ambulantních zdravot. zařízeních
Chirurgie ¹⁾	19 094	345,10	563,84	1 224,24	53,98	40,17	5,85
Neurochirurgie	591	10,68	5,15	17,17	100,00	-	-
Plastická chirurgie ²⁾	36	0,65	0,12	1,05	100,00	-	-
Kardiochirurgie	4	0,07	-	-	100,00	-	-
Traumatologie	4 183	75,60	4,04	107,60	100,00	-	-
Ortopedie	1 881	34,00	17,77	77,46	70,97	28,87	0,16
Chirurgické obory	25 789	466,10	590,92	1 427,52	63,81	31,85	4,34

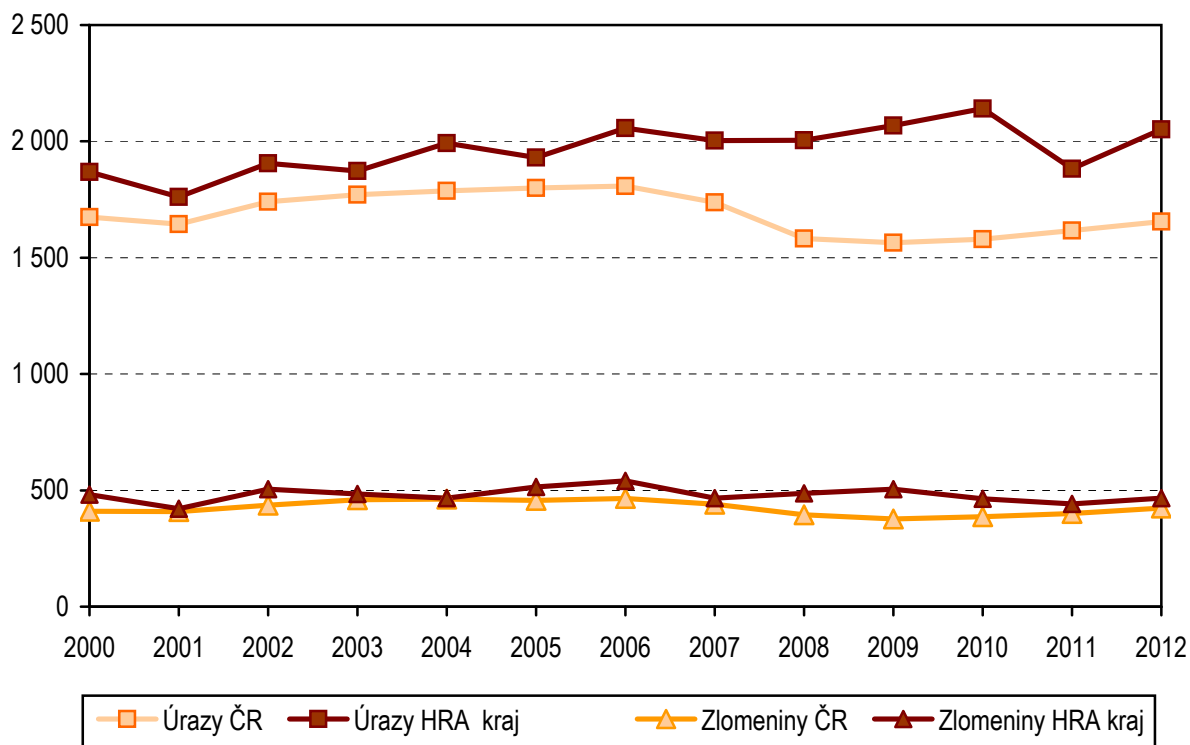
¹⁾ Včetně dětské, hrudní a cévní chirurgie

²⁾ Včetně léčby popálenin a korektivní dermatologie

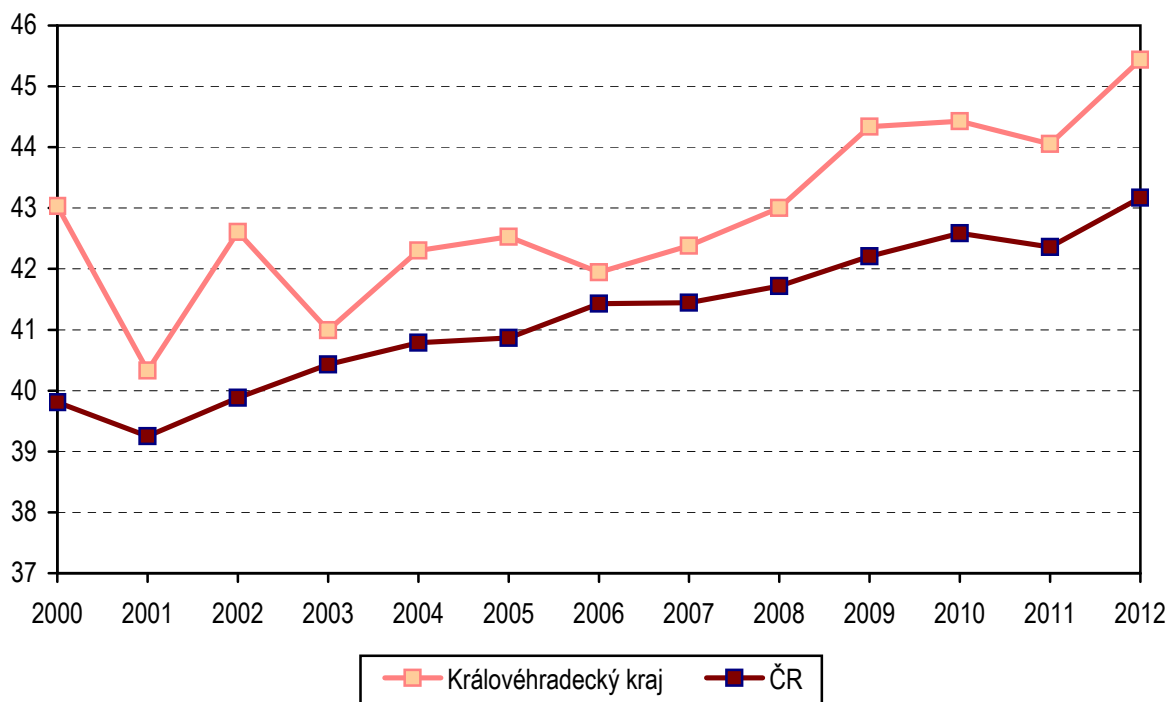
Úrazy (z toho zlomeniny) dle okresů



**Vývoj úrazů (z toho zlomenin) na 10 tisíc obyvatel
v letech 2000–2012**



**Podíl prvních ošetření na celkovém počtu ošetření
v letech 2000–2012**



Využívání lůžkového fondu a zatížení zdravotnických pracovníků na chirurgických odděleních nemocnic a v odborných centrech v kraji

Ukazatel	Chirurgie ⁴⁾	Neuro- chirurgie	Plastická chirurgie, léčba popálenin	Kardio- chirurgie	Ortopedie
	Kraj				
Počet oddělení	8	1	1	1	4
Počet pracovníků ¹⁾					
lékaři	91,97	20,28	3,34	25,40	31,07
ZPBD ²⁾ celkem	275,40	76,10	10,00	80,29	88,98
Průměrný počet lůžek	466,25	79,39	15,00	57,24	157,50
Průměrný denní stav obsazených lůžek					
celkem	313,5	54,4	7,8	44,0	106,7
na 1 lékaře	3,4	2,7	2,3	1,7	3,4
Počet lékařů na 100 lůžek	19,74	26,34	22,27	46,18	19,79
Počet ZPBD ²⁾ na 100 lůžek	59,10	98,83	66,67	145,98	56,68
Počet hospitalizovaných	18 437	2 208	1 023	1 621	5 551
Nemocniční letalita (v promilích)	11,8	22,6	-	21,0	1,4
Využití lůžek ve dnech	246,1	250,7	189,6	281,4	247,9
Průměrná ošetrovací doba	6,2	9,0	2,8	9,9	7,0
Prostoj lůžek ³⁾	2,2	1,6	2,6	1,4	2,9

¹⁾ Součet úvazků včetně smluvních k 31.12.

²⁾ ZPBD - zdravotničtí pracovníci nelékaři s odbornou způsobilostí bez odborného dohledu § 5–§ 21a zákona č. 96/2004 Sb.

³⁾ Ve dnech na 1 hospitalizovaného z lůžek schopných provozu

⁴⁾ Vč. dětské, hrudní a cévní chirurgie