



Informace ze zdravotnictví Jihočeského kraje

Ústavu zdravotnických informací a statistiky
České republiky

České Budějovice
24.6.2005

5

Gynekologická péče - činnost v Jihočeském kraji v roce 2004

Gynaecologic care - activity in branch in the Jihočeský region in 2004

Souhrn

Informace ze zdravotnictví kraje o činnosti oboru gynekologie v Jihočeském kraji v roce 2004 obsahuje údaje o ambulantní péči v členění podle druhu zdravotnického zařízení a podle území, z oblasti personálního zajištění, činnosti oboru a o dispenzarizovaných pacientkách pro vybrané diagnózy. Je doplněna také základními ukazateli lůžkové péče ženských oddělení nemocnic.

Summary

Information on health care activity in the branch of gynaecology in Jihočeský region in 2004 contains data about out-patient care by type of establishment and by districts of the region, data about personnel capacity, gynaecological activity and about patients followed up for selected diagnoses. It is supplemented by basic indicators on in-patient care in hospital gynaecology departments.

Podkladem pro zpracování dat o činnosti gynekologické péče byly roční výkazy za rok 2004 A (MZ) 1-01 o činnosti zdravotnických zařízení pro obor gynekologie, pololetní výkaz L (MZ) 1-02 o lůžkovém fondu zdravotnických zařízení a jeho využití a roční výkaz L (MZ) 3-01 o činnosti ženských oddělení nemocnic. Výkazy byly součástí Programu statistických zjišťování v České republice uveřejněného ve Sbírce zákonů ČR formou vyhlášky č. 371/2003 Sb. a její přílohy (č. 2), která obsahuje seznam statistických zjišťování prováděných ministerstvy a jinými ústředními správními úřady, v částce 124 ze dne 12. listopadu 2003. Program byl sestaven v souladu se zákonem č. 89/1995 Sb., o státní statistické službě, ve znění pozdějších předpisů. Pro výpočet relací byly použity údaje ČSÚ.

V roce 2004 vstoupil v platnost zákon č. 95/2004 Sb., o podmínkách získávání a uznávání odborné způsobilosti a specializované způsobilosti k výkonu zdravotnického povolání lékaře, zubního lékaře a farmaceuta a dále zákon č. 96/2004 Sb., o podmínkách získávání a uznávání způsobilosti k výkonu nelékařských zdravotnických povolání a k výkonu činností souvisejících s poskytováním zdravotní péče a o změně některých souvisejících zákonů (zákon o nelékařských zdravotnických povoláních). Vzhledem ke změnám v zákoně č. 96/2004 Sb. nelze provést srovnání s předcházejícím rokem.

Roční výkaz o činnosti vyplňuje samostatně každá ambulantní gynekologická ordinace včetně ambulantních částí nemocnic, ve všech zdravotnických zařízeních bez ohledu na jejich zřizovatele.

Pro výpočet relací byly použity údaje ČSÚ. Všude, kde se uvádí počet pracovníků, se jedná o přepočtené počty (součet úvazků včetně smluvních pracovníků).

V Jihočeském kraji za rok 2004 nebyly odevzdány výkazy za dvě ambulantní zařízení, která během roku ukončila svoji činnost.

Ambulantní gynekologickou péči v Jihočeském kraji zajišťovalo 101 ambulantních zařízení s 51 detašovanými pracovišti. V těchto zařízeních pracovalo 90,84 lékařů a 109,50 zdravotnických pracovníků nelékařů s odbornou způsobilostí bez odborného dohledu (§ 5 - § 21 zákona č. 96/2004 Sb.). Z celkového počtu bylo 84 % ordinací praktických lékařů gynekologů.

Nejvíce lékařů na 10 tisíc žen připadá v okrese Prachatice (4,1 lékaře) a nejméně v okrese Jindřichův Hradec (2,3 lékaře), přičemž krajský průměr činí 2,9 lékaře. Průměr za kraj je shodný s republikovým (2,9 lékaře).

V průběhu roku provedli lékaři celkem 750 708 gynekologických ošetření-vyšetření (dále jen ošetření) žen. V přepočtu na jednu léčenou ženu připadá v našem kraji 3,3 ošetření ročně, nejvíce v okrese Písek (4,3 ošetření) a nejméně v okrese Strakonice (2,8 ošetření). Při srovnání počtu ošetření s počtem registrovaných žen připadá v kraji 2,7 ošetření na 1 ženu, nejvíce v okrese České Budějovice (3,2) a nejméně v okrese Jindřichův Hradec (1,9). V roce 2004 bylo v kraji evidováno 6 592 nově přijatých těhotných žen.

Preventivních prohlídek bylo provedeno 168 495, což činilo 22,4 % z celkového počtu ošetření. Stále je kladen důraz na preventivní prohlídky, ale vykazované údaje dokazují pravý opak. U přepočtu provedených preventivních prohlídek připadá na jednu léčenou ženu 0,7 prohlídky a na jednu registrovanou ženu připadá 0,6 prohlídky.

V kraji v roce 2004 došlo k nárůstu o 15 % žen, které užívají antikoncepci. Největší zvýšení bylo zaznamenáno v okrese Český Krumlov (o 18 %) a naopak k poklesu došlo v okrese Prachatice (o 15 %). Z celkového počtu žen užívajících antikoncepci je u více než tří čtvrtin používána antikoncepce hormonální, nitroděložní antikoncepci používá 14,2 % žen.

Velká pozornost se věnuje sledování pacientek s nově zjištěným karcinomem. V roce 2004 byl v kraji zaznamenán nárůst počtu registrovaných pacientek s karcinomem o 4,5 %. Největší nárůst byl u diagnózy Ca hrdla děložního prvně zjištěné (C 53.-) o 37,5 % a u Ca prsu prvně zjištěném (C 50.-) o 8,3 %. Naopak k poklesu došlo u Ca těla děložního prvně zjištěném (C 54.-) o 6,2 % a Ca ovarií prvně zjištěném (C 56) o 5,5 %.

Mimo ambulantní péči je v Jihočeském kraji zajišťována lůžková péče na 9 odděleních nemocnic. Proti roku 2003 došlo k poklesu lůžek o 10, ale počet hospitalizovaných je srovnatelný s předcházejícím rokem. V nemocnicích kraje porodilo celkem 6 249 žen, což je o 3,5 % více než v roce loňském. Ze všech porodů tvořily předčasné porody 9,7 %.

Zpracovala: Eva Kotounová

ÚZIS ČR, Jihočeský krajský odbor
Žižkova 12/ 309, 370 01 České Budějovice
telefon: 387 718 383
email: holomelova@uzis.cz
<http://www.uzis.cz>

**Personální zajištění a počet ošetření - vyšetření v ambulantní péči
dle druhu poskytované péče a dle území**

1/2

Druh zdravotnického zařízení	Počet ZZ a pracovišť	Počet pracovníků ¹⁾			Počet ošetření - vyšetření			
		lékařů	struktura v %	ZPBD ²⁾	celkem	z toho preventivních prohlídek	struktura ošetření v %	na 1 lékaře
Jihočeský kraj								
Praktický lékař - gynekolog	85	76,19	83,87	81,05	639 755	154 390	85,22	8 397
Specializovaná ambulantní péče v lůžkových ZZ	12	12,05	13,27	22,65	103 294	13 327	13,76	8 572
Specializovaná ambulantní péče v ostatních ZZ	4	2,60	2,86	5,80	7 659	778	1,02	2 946
Celkem	101	90,84	100,00	109,50	750 708	168 495	100,00	8 264
okres České Budějovice								
Praktický lékař - gynekolog	25	22,40	84,72	24,69	227 160	42 584	89,42	10 141
Specializovaná ambulantní péče v lůžkových ZZ	1	2,04	7,72	8,00	21 762	1 246	8,57	10 668
Specializovaná ambulantní péče v ostatních ZZ	2	2,00	7,56	5,30	5 123	146	2,02	2 562
Celkem	28	26,44	100,00	37,99	254 045	43 976	100,00	9 608
okres Český Krumlov								
Praktický lékař - gynekolog	9	7,55	90,20	7,15	55 952	13 424	90,46	7 411
Specializovaná ambulantní péče v lůžkových ZZ	2	0,82	9,80	1,00	5 900	764	9,54	7 195
Specializovaná ambulantní péče v ostatních ZZ	-	-	-	-	-	-	-	-
Celkem	11	8,37	100,00	8,15	61 852	14 188	100,00	7 390
okres Jindřichův Hradec								
Praktický lékař - gynekolog	12	9,60	87,91	9,55	77 050	21 154	88,68	8 026
Specializovaná ambulantní péče v lůžkových ZZ	3	1,32	12,09	2,70	9 834	3 807	11,32	7 450
Specializovaná ambulantní péče v ostatních ZZ	-	-	-	-	-	-	-	-
Celkem	15	10,92	100,00	12,25	86 884	24 961	100,00	7 956
okres Písek								
Praktický lékař - gynekolog	8	7,19	71,26	8,11	72 245	21 065	84,26	10 048
Specializovaná ambulantní péče v lůžkových ZZ	1	2,90	28,74	3,00	13 497	-	15,74	4 654
Specializovaná ambulantní péče v ostatních ZZ	-	-	-	-	-	-	-	-
Celkem	9	10,09	100,00	11,11	85 742	21 065	100,00	8 498

**Personální zajištění a počet ošetření - vyšetření v ambulantní péči
dle druhu poskytované péče a dle území**

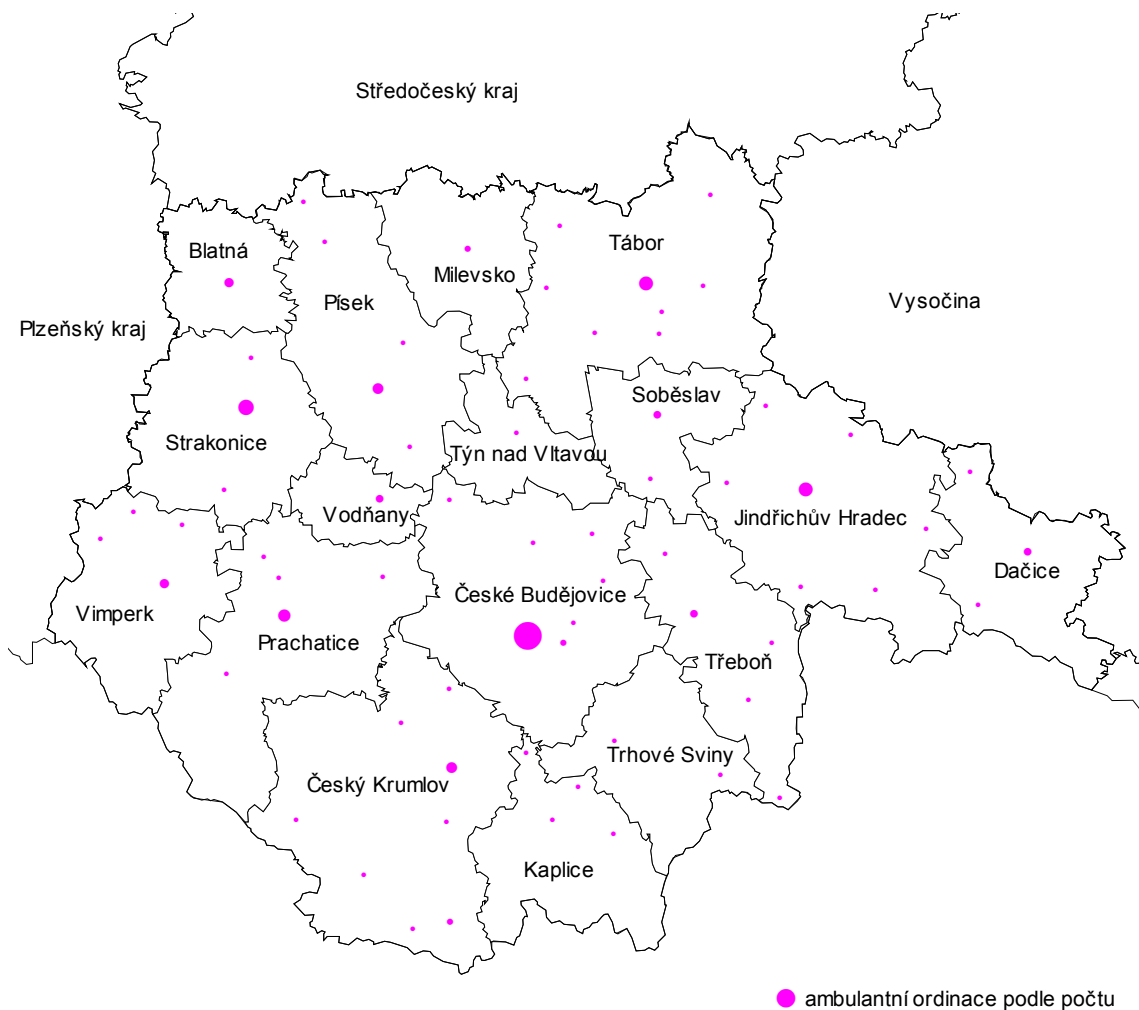
2/2

Druh zdravotnického zařízení	Počet ZZ a pracovišť	Počet pracovníků ¹⁾			Počet ošetření - vyšetření			
		lékařů	struktura v %	ZPBD ²⁾	celkem	z toho preventivních prohlídek	struktura ošetření v %	na 1 lékaře
okres Prachatice								
Praktický lékař - gynekolog	9	9,50	89,62	9,80	54 527	10 621	89,66	5 740
Specializovaná ambulantní péče v lůžkových ZZ	1	0,50	4,72	1,40	3 752	580	6,17	7 504
Specializovaná ambulantní péče v ostatních ZZ	2	0,60	5,66	0,50	2 536	632	4,17	4 227
Celkem	12	10,60	100,00	11,70	60 815	11 833	100,00	5 737
okres Strakonice								
Praktický lékař - gynekolog	11	9,70	88,99	9,95	59 347	18 144	90,26	6 118
Specializovaná ambulantní péče v lůžkových ZZ	1	1,20	11,01	2,00	6 403	1 554	9,74	5 336
Specializovaná ambulantní péče v ostatních ZZ	-	-	-	-	-	-	-	-
Celkem	12	10,90	100,00	11,95	65 750	19 698	100,00	6 032
okres Tábor								
Praktický lékař - gynekolog	11	10,25	75,81	11,80	93 474	27 398	68,92	9 119
Specializovaná ambulantní péče v lůžkových ZZ	3	3,27	24,19	4,55	42 146	5 376	31,08	12 889
Specializovaná ambulantní péče v ostatních ZZ	-	-	-	-	-	-	-	-
Celkem	14	13,52	100,00	16,35	135 620	32 774	100,00	10 031

¹⁾ Součet úvazků, vč. smluvních

²⁾ ZPBD - zdravotničtí pracovníci nelékaři s odbornou způsobilostí bez odborného dohledu dle zákona č. 96/2004 Sb. o nelékařských povoláních § 5 - § 21

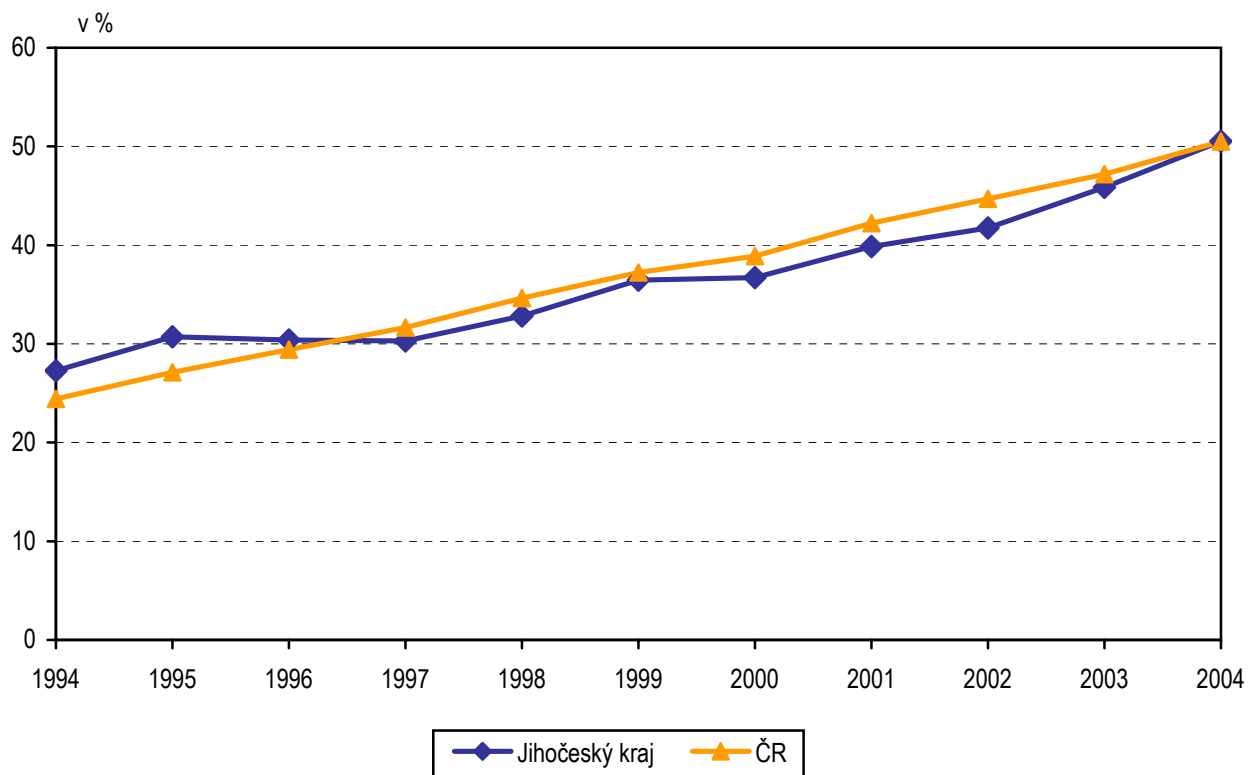
Sídla zdravotnických zařízení Jihočeského kraje poskytujících ambulantní gynekologickou péči podle obcí s rozšířenou působností



Ženy užívající antikoncepci *) a péče v těhotenství a šestinedělí dle území

Území, okres	Počet žen užívajících antikoncepci			Počet nově přijatých těhotných žen	Návštěvy porodních asistentek
	celkem	z toho			
		hormonální v %	nitroděložní v %		
České Budějovice	26 192	89,1	10,9	2 146	86
Český Krumlov	6 611	86,6	13,4	698	-
Jindřichův Hradec	9 365	88,2	11,8	926	7
Písek	7 346	78,5	21,5	637	402
Prachatice	6 323	84,8	15,2	512	86
Strakonice	6 840	89,3	10,7	583	29
Tábor	15 757	80,8	19,2	1 090	295
Jihočeský kraj	78 434	85,8	14,2	6 592	905
ČR	1 273 397	86,7	13,3	121 904	17 395

*) Pod lékařským dohledem

Podíl žen fertilního věku užívajících antikoncepci v letech 1994 - 2004

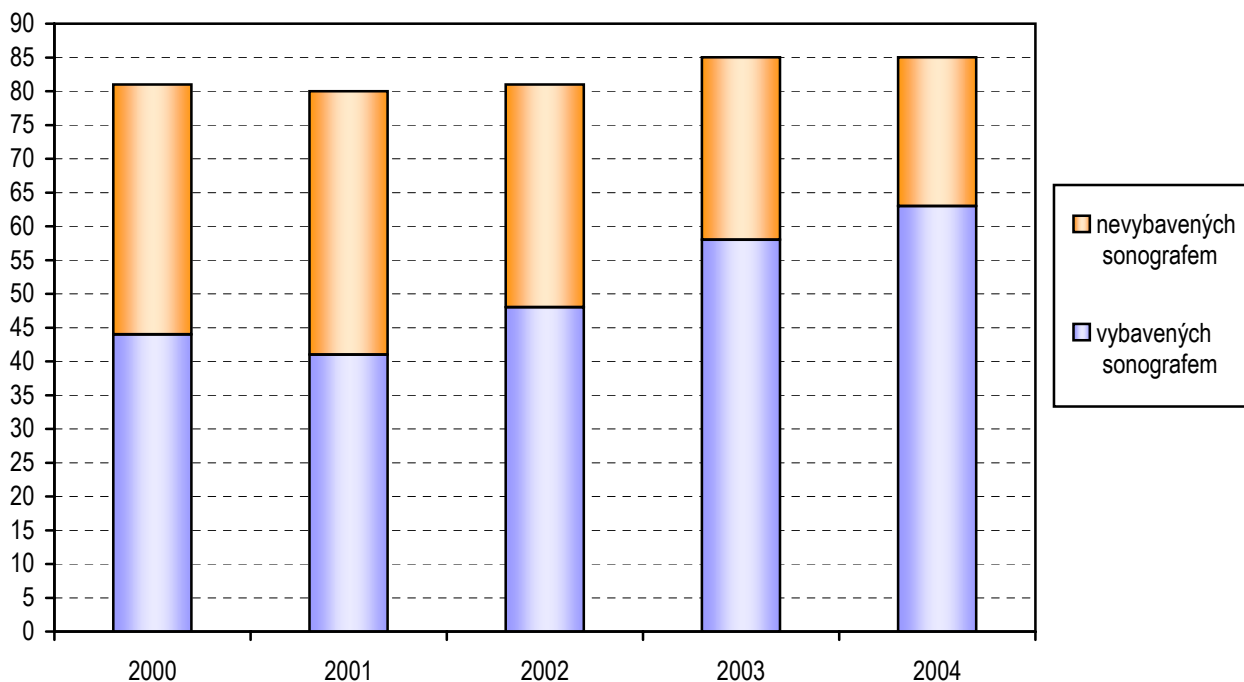
Dispenzarizované pacientky pro vybranou diagnózu dle území

Území, okres	Novotvar in situ ¹⁾ (D05-D06, D07.0-3)	Počet prvně zjištěných onemocnění					
		prekancerózy děložního hrdla (N87.0-2)	ZN hrdla děložního (C53.-)	ZN těla děložního (C54.-)	ZN ovarií (C56)	ZN prsu (C50.-)	ZN ostatních lokalizací ²⁾
České Budějovice	42	261	23	25	14	27	5
Český Krumlov	8	86	7	8	-	12	2
Jindřichův Hradec	27	77	4	22	12	5	4
Písek	10	146	15	16	10	9	2
Prachatice	16	103	8	11	18	19	8
Strakonice	72	169	10	22	11	8	3
Tábor	10	144	10	18	4	24	2
Jihočeský kraj	185	986	77	122	69	104	26
ČR	1 953	28 665	1 398	2 181	1 213	1 428	502

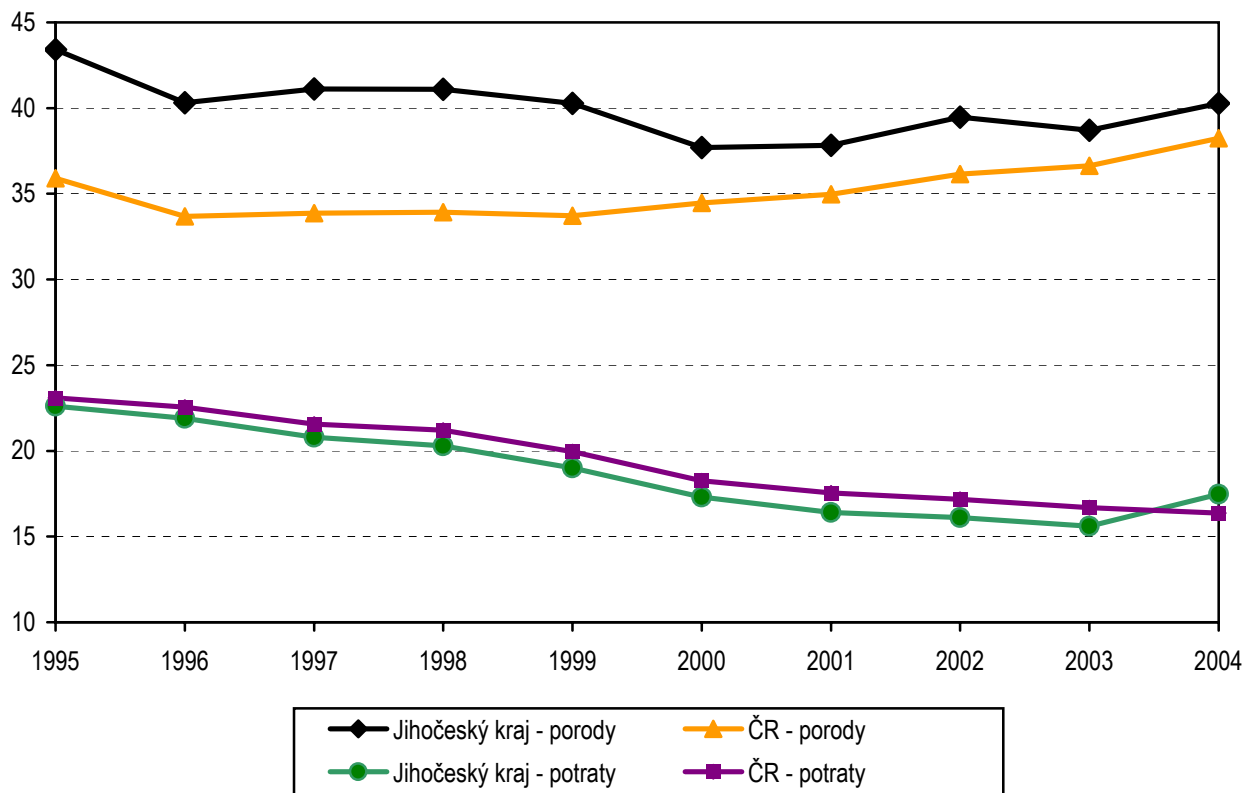
¹⁾ D05.- carcinoma (novotvar) in situ prsu, D06.- carcinoma in situ hrdla děložního, D07.0-D07.3 carcinoma in situ jiných a neurčených ženských pohlavních orgánů

²⁾ C51.- zhoubný novotvar vulvy, C52 zhoubný novotvar pochvy - vaginy, C57.- zhoubný novotvar jiných a neurčených ženských pohlavních orgánů

Počet ordinací praktického lékaře gynekologa vybavených sonografem v letech 2000 - 2004



Počet porodů a potratů na 1000 žen fertilního věku v letech 1995 - 2004



Využívání lůžkového fondu a činnost ženských oddělení nemocnic a zatížení zdravotnických pracovníků

Ukazatel	Jihočeský kraj	ČR
Počet oddělení	9	124
Počet pracovníků ¹⁾		
lékaři	54,63	764,31
ZPBD ²⁾ celkem	240,38	3 317,20
sestru ²⁾ u lůžka	211,48	2 658,29
ZPOD ²⁾	32,50	506,08
Průměrný počet lůžek	442,67	6 235,53
Průměrný denní stav obsazených lůžek		
celkem	302,8	4 119,5
na 1 lékaře	5,5	5,4
na 1 sestru ²⁾ u lůžka	1,4	1,6
Počet lékařů na 100 lůžek	12,50	12,40
Počet ZPBD ²⁾ na 100 lůžek	55,01	53,82
Počet hospitalizovaných	19 218	303 588
Nemocniční letalita	0,7	1,1
Využití lůžek ve dnech	250,4	241,8
Průměrná ošetrovací doba	5,8	5,0
Prostoj lůžek ³⁾	2,4	2,1
<i>Gynekologická činnost</i>		
Počet operovaných žen celkem	10 512	186 092
Počet zemřelých v souvislosti s gynekologickým onemocněním celkem	13	334
z toho operovaných	3	73
<i>Porodnická činnost</i>		
Počet porodů celkem	6 249	96 570
z toho předčasné v %	9,71	11,28

¹⁾ Součet úvazků

²⁾ Zdravotničtí pracovníci dle zákona č. 96/2004 Sb.:

ZPBD - zdravotničtí pracovníci nelékaři s odbornou způsobilostí bez odborného dohledu (§ 5 - § 21)

sestra - všeobecné sestry a porodní asistentky (§ 5 - § 6)

ZPOD - zdravotničtí pracovníci nelékaři pod odborným dohledem nebo přímým vedením (§ 29 - § 42)

³⁾ Ve dnech na 1 hospitalizovaného z lůžek schopných provozu

Seznam nemocnic s ženským oddělením v kraji:

Nemocnice České Budějovice, a.s.

Nemocnice Český Krumlov

Okresní nemocnice Jindřichův Hradec

Nemocnice Písek

Nemocnice Prachatice

Okresní nemocnice Strakonice

Okresní nemocnice Tábor

NATALIS s.r.o. - sanatorium