



Informace ze zdravotnictví Jihočeského kraje

Ústavu zdravotnických informací a statistiky
České republiky

České Budějovice
14.8.2006

6

Potraty v Jihočeském kraji v roce 2005

Abortions in the Jihočeský Region in 2005

Souhrn

Informace ze zdravotnictví kraje o potratech v Jihočeském kraji v roce 2005 obsahuje údaje o ženách s českou státní příslušností majících v kraji trvalé bydliště a cizinky s pobytem nad 90 dnů, které podstoupily potrat. Údaje jsou členěny podle druhu potratu, území a věku ženy. Informace je doplněna grafy se statistickými údaji v časových řadách.

Summary

Information from regional health services on abortions in the Jihočeský region in 2005 contains data on Czech citizens with permanent residence in the region and on foreigners with a stay over 90 days who have undergone abortions. The data are presented by abortion category, district and by woman's age. The information is supplemented by charts showing statistical data in time series.

Informace se zabývá potraty, které podstoupily ženy s českou státní příslušností mající v kraji trvalé bydliště a cizinky s pobytem nad 90 dnů.

V roce 2005 bylo v Jihočeském kraji zaznamenáno 2 294 potratů, z toho 1 570 umělých přerušení těhotenství. Z celkového počtu potratů tvořily cizinky s bydlištěm v našem kraji téměř 3% (61 případů). Od roku 2001 v sobě definice obyvatel ČR zahrnuje i cizince s tzv. dlouhodobým pobytem a cizince s azylem na území ČR. Také údaje týkající se procesu potratovosti v sobě zahrnují od roku 2001 i potraty cizinek. K této změně ve vymezení obyvatelstva ČR a počtu potratů je nutno při porovnání minulého a současného populačního vývoje přihlížet.

Při porovnání s Českou republikou je míra potratovosti v Jihočeském kraji podprůměrná. Na 1 000 žen fertilního věku (15-49 let) připadalo v našem kraji 14,83 potratů (ČR 15,89 potratů). Také u umělých přerušení těhotenství je tento ukazatel ve srovnání s Českou republikou nižší, na 1 000 žen fertilního věku připadá v našem kraji 10,15 přerušení (ČR 10,50 přerušení).

Od roku 1990 klesá počet potratů, tento pokles je dán snížením počtu umělých přerušení těhotenství. K vysokému poklesu počtu umělých přerušení docházelo do roku 1999 (celkový pokles o 67 %), v následujících letech se tento pokles zpomalil (počet umělých přerušení v roce 2005 byl o 12 % nižší než v roce 2000).

Značný vliv na snižování potratovosti má osvětová činnost a informovanost dívek již na školách a zvyšující se počet žen užívajících moderní antikoncepční prostředky. V roce 1990 užívalo v Jihočeském kraji antikoncepci pouze 12 % žen fertilního věku, zatímco v roce 2005 užívalo antikoncepční prostředky už 55 % žen fertilního věku, což bylo o 5 %

více než v roce předcházejícím. (Republikový podíl žen užívajících antikoncepční prostředky v roce 2005 byl 51 %.)

Pokladem pro statistické údaje v této informaci byla povinná hlášení „Žádost o umělé přerušování těhotenství (UPT), hlášení potratu a mimoděložního těhotenství“ a roční výkaz A(MZ) 1-01 o činnosti zdravotnických zařízení pro obor gynekologie (údaje o antikoncepci). Pro výpočet relací na obyvatelstvo byly použity údaje z ČSÚ.

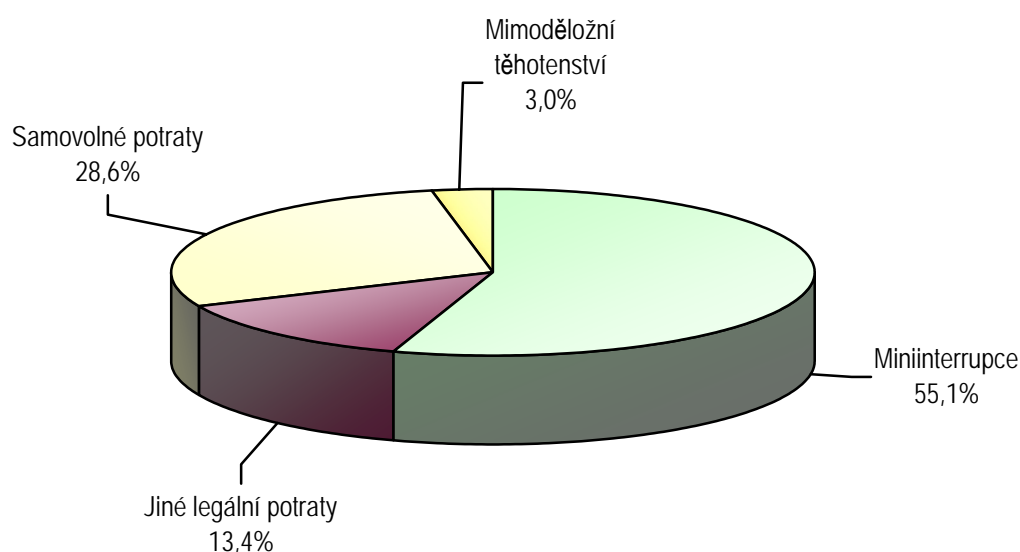
Informace o potratech v předchozích letech jsou dostupné na internetových stránkách ústavu v části Rychlé informace.

Zpracovala: Hana Maxová
Jihočeský krajský odbor ÚZIS ČR
Žižkova 12/309, 370 01 České Budějovice
tel.: 387 718 249
e-mail: maxova@uzis.cz
<http://www.uzis.cz>

Potraty podle jejich druhu a okresu bydliště ženy v roce 2005

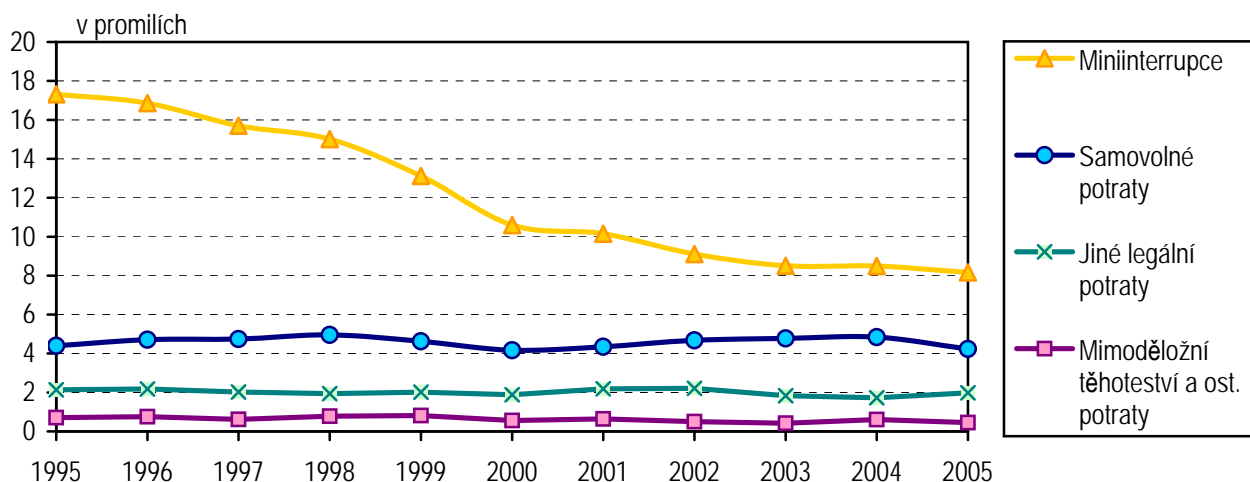
Území, okres	Samovolné potraty	Umělá přerušení těhotenství				Mimo-děložní těhotenství	Ostatní potraty	Potraty celkem
		mini-interrupce	jiná legální	celkem UPT	z toho ze zdrav. důvodů			
absolutně								
České Budějovice	246	358	108	466	80	29	-	741
Český Krumlov	63	179	32	211	28	3	-	277
Jindřichův Hradec	85	114	32	146	34	10	-	241
Písek	57	149	29	178	40	3	-	238
Prachatice	59	149	32	181	34	6	-	246
Strakonice	50	106	36	142	24	1	-	193
Tábor	95	208	38	246	38	17	-	358
Jihočeský kraj	655	1 263	307	1 570	278	69	-	2 294
ČR	12 245	20 519	5 934	26 453	4 678	1 324	1	40 023
na 1 000 žen fertilního věku (15-49 let) v daném území								
České Budějovice	5,42	7,89	2,38	10,27	1,76	0,64	-	16,32
Český Krumlov	4,08	11,59	2,07	13,66	1,81	0,19	-	17,93
Jindřichův Hradec	3,75	5,03	1,41	6,45	1,50	0,44	-	10,64
Písek	3,39	8,87	1,73	10,60	2,38	0,18	-	14,17
Prachatice	4,58	11,56	2,48	14,04	2,64	0,47	-	19,08
Strakonice	2,96	6,28	2,13	8,41	1,42	0,06	-	11,43
Tábor	3,86	8,44	1,54	9,98	1,54	0,69	-	14,53
Jihočeský kraj	4,23	8,16	1,98	10,15	1,80	0,45	-	14,83
ČR	4,86	8,14	2,36	10,50	1,86	0,53	0,00	15,89

Struktura potratů v kraji podle druhu v roce 2005



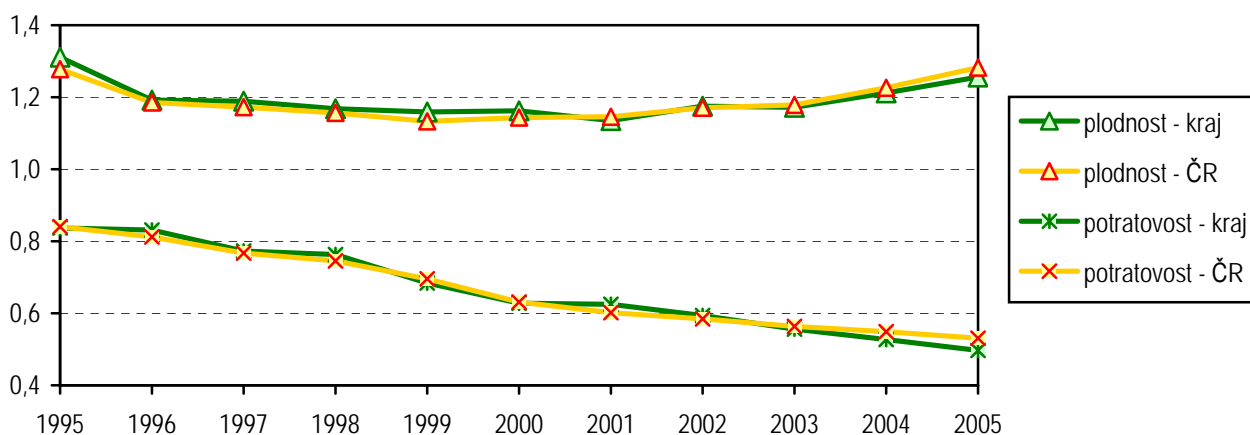
Poznámka: Vlivem zaokrouhlovacích chyb nemusí být součet procent v grafu přesně 100,0 %.

Vývoj potratovosti *) v kraji v letech 1995-2005



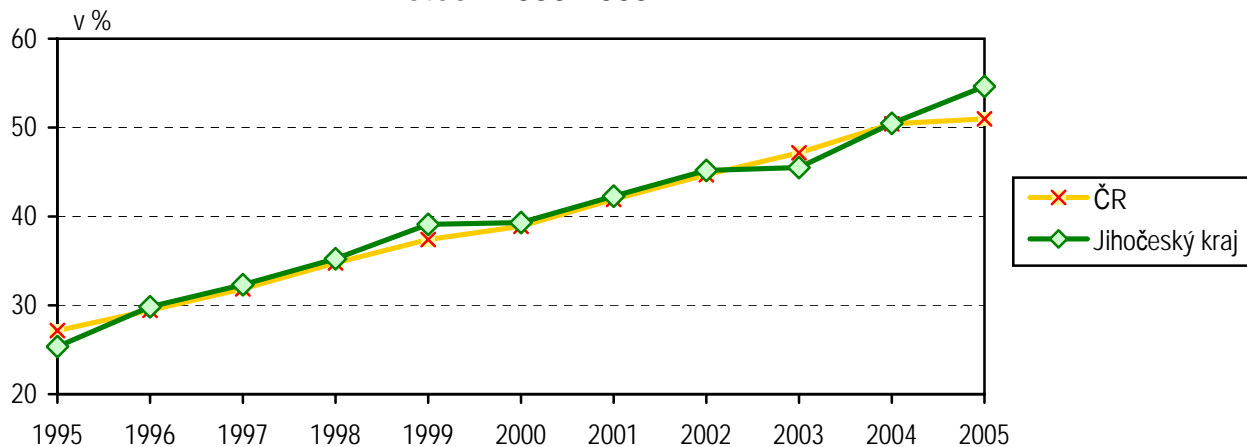
*) Počet potratů na 1 000 žen fertilního věku (15-49 let) v příslušném roce

Vývoj úhrnné *) plodnosti a potratovosti v letech 1995-2005



*) Počet porodů (resp. potratů), který připadá na jednu ženu v průběhu jejího reprodukčního období

Vývoj podílu žen fertilního věku užívajících antikoncepci*) v letech 1995-2005



*) Hormonální a nitroděložní

Potratovost *) podle věku ženy v roce 2005

Věkové skupiny	Samovolné potraty	Umělá přerušení těhotenství				Mimo- děložní těhotenství	Ostatní potraty	Potraty celkem
		mini- interrupce	jiná legální	celkem UPT	z toho ze zdrav. důvodů			
15-19	0,95	5,09	1,35	6,44	0,40	0,15	-	7,53
20-24	5,00	10,67	2,62	13,30	1,00	0,67	-	18,97
25-29	9,52	10,38	3,40	13,78	2,42	0,62	-	23,92
30-34	6,85	13,34	2,62	15,96	2,19	0,94	-	23,75
35-39	3,58	9,83	2,33	12,16	1,31	0,48	-	16,23
40-44	1,79	5,76	0,92	6,68	4,60	0,05	-	8,51
45-49	0,05	0,33	0,09	0,43	0,33	0,05	-	0,52
Celkem	4,23	8,16	1,98	10,15	1,80	0,45	-	14,83

*) Počet potratů na 1 000 žen fertilního věku (15-49 let)

**Podíl žen absolvujících umělé přerušení těhotenství
v letech 2000, 2004 a 2005 podle věkových kategorií**

