



Informace ze zdravotnictví Jihočeského kraje

Ústavu zdravotnických informací a statistiky
České republiky

České Budějovice
10. 8. 2007

8

Alergologie a klinická imunologie - činnost oboru v Jihočeském kraji v roce 2006

*Allergology and Clinical Immunology - Activity in Branch
in the Jihočeský Region in 2006*

Souhrn

Informace ze zdravotnictví kraje o činnosti oboru alergologie a klinická imunologie v Jihočeském kraji v roce 2006 obsahuje údaje o ambulantní péči týkající se personálního zajištění, činnosti a dispenzarizovaných osob pro vybrané diagnózy v členění podle typu zdravotnického zařízení a podle území.

Summary

Information on health service activity in the branch of allergology and clinical immunology in the Jihočeský region in 2006 contains data about out-patient care concerning personnel capacity, activity and patients followed up for selected diagnoses by type of establishment and by district of the region.

Péči v oboru zajišťovalo v roce 2006 v Jihočeském kraji 22 pracovišť, proti přecházejícímu roku žádné pracoviště neukončilo činnost ani nově nevzniklo. Nejvíce pracovišť tvořily samostatné ordinace lékařů specialistů.

K 31. 12. 2006 pracovalo v oboru 16,59 lékařů a 21,84 zdravotnických pracovníků nelékařů s odbornou způsobilostí bez odborného dohledu (ZPBD). Počet lékařských úvazků se meziročně zvýšil o 0,39 úvazku, počet úvazků ZPBD se snížil o 0,35. Nejvíce lékařů bylo zaměstnáno v samostatných ordinacích lékaře specialisty. V přepočtu na obyvatele je počet lékařů dlouhodobě nižší než průměr za Českou republiku (v roce 2006 zabezpečovalo péči v kraji 2,6 a v ČR 3,9 lékařů na 100 tisíc obyvatel). Stejně jako v předešlém roce odpovídal jednomu lékaři v porovnání s celorepublikovými hodnotami vyšší počet provedených ošetření a léčených pacientů; v roce 2006 ošetřil jeden lékař v průměru 4 061 pacientů a poskytl za den 31,6 ošetření (ČR 2 304 pacientů a 26,9 ošetření, za předpokladu 220 pracovních dnů v roce 2006). Nejvytíženější - měřeno počtem ošetření na jednoho lékaře - byli lékaři v nemocničních ambulancích.

Celkový počet ošetření - vyšetření (dále jen ošetření) meziročně nepatrně poklesl. Léčený pacient absolvoval za rok v průměru 1,7 ošetření (ČR 2,6). Nejvíce ošetření bylo provedeno v nemocničních ambulancích (49 % všech ošetření), na jednoho léčeného pacienta připadlo v průměru nejvíce ošetření v samostatných ordinacích lékařů specialistů.

Počet léčených pacientů má rostoucí trend, proti roku 2005 se ale počet léčených zvýšil už jen nepatrně. Děti a mladiství ve věku 0-19 let tvořily 29 % léčených pacientů. Nejvíce lidí podstoupilo léčbu v ambulantních částech lůžkových zdravotnických zařízení (61 %

celkového počtu léčených). Podobně jako v minulých letech se na jihočeských alergologicko-imunologických pracovištích léčilo v přepočtu na obyvatele více osob než byl republikový průměr (v roce 2006 připadlo na 1 tisíc obyvatel v kraji 107 a v ČR 91 léčených pacientů).

Specifickou hyposenzibilizací se léčilo 4 861 osob. Léčba alergenovou imunoterapií byla v roce 2006 zahájena u 566 osob (meziroční pokles o 29 %), ke snížení počtu těchto pacientů došlo ve většině okresů. Počet osob léčených hyposenzibilizací nebo zahájiivších v roce 2006 alergenovou imunoterapií je v kraji v přepočtu na obyvatele výrazně nižší než celostátní průměr (na 10 tisíc obyvatel připadlo v kraji 77 a v ČR 122 osob léčených hyposenzibilizací, v kraji 9 a v ČR 30 osob se zahájenou individuální injekční nebo perorální specifickou imunoterapií alergenem ve sledovaném roce). Specifická hyposenzibilizace byla aplikována u 7,2 % léčených osob (ČR 13,5 %), specifická imunoterapie alergenem byla zahájena u necelého procenta léčených pacientů (ČR 3,3 %).

K určení diagnózy a následné péče přispívá i možnost aplikace kožních testů a využití spirometrů. Počet provedených kožních testů se meziročně snížil o 5 % (ČR pokles o 7,5 %). K poklesu došlo v šesti okresech ze sedmi, nicméně přesto celkový počet kožních testů za rok 2006 zůstal podstatně vyšší než byl v roce 2004. V Jihočeském kraji je prováděno méně kožních testů (vpichů) než je průměr za všechny kraje v České republice. Na 1 tisíc obyvatel připadlo 202 testů (ČR 235), léčený pacient podstoupil v průměru 1,9 kožních testů (ČR 2,6). Lékaři měli k dispozici 14 spirometrů. Na jednom spirometru bylo provedeno v průměru 1 165 výkonů (na republikové úrovni bylo využití spirometrů měřené průměrným počtem na nich provedených výkonů výrazně vyšší, neboť činilo 1 566 výkonů na jeden přístroj).

Realizováno bylo 307 611 laboratorních výkonů, z nich se 18,6 % týkalo pacientů v ústavní péči. Počet laboratorních výkonů meziročně poklesl o 6 %.

Počet dispenzarizovaných (dlouhodobě léčených) osob v kraji u každé ze sledovaných skupin diagnóz byl v přepočtu na obyvatele nižší než na republikové úrovni. Nejčastějším důvodem dispenzarizace byla stejně jako v minulých letech pollinosa, a to ve všech věkových kategoriích. V alergologických ambulancích je kvůli ní sledováno 2,6 % obyvatel kraje. Dalšími v pořadí z hlediska četnosti jejich výskytu byly astma a stálá alergická rýma. Na popud odborné společnosti alergologie a klinické imunologie začaly být od roku 2006 sledovány oba typy astmatu - alergické a nealergické - dohromady (jako skupina diagnóz J45 podle Mezinárodní klasifikace nemocí - 10. revize). Pacienti trpící astmatem mohou být dispenzarizováni také u lékařů oboru tuberkulóza a respirační nemoci.

Počet dispenzarizovaných pro atopickou dermatitis a pro stálou alergickou rýmu má v kraji ve střednědobém časovém horizontu rostoucí trend. Nejvíce případů dispenzarizace pro pollinosu, stálou alergickou rýmu a astma v přepočtu na obyvatele příslušného věku bylo vykázáno u věkové skupiny 15-19 let, pak následovala skupina dětí ve věku 6-14 let. Pro atopickou dermatitis jsou děti dispenzarizovány mnohem častěji než starší občané.

Od roku 2004 se ve statistice sledují pacienti dispenzarizovaní pro diagnózy ze skupiny poruch mechanismu imunity a systémových onemocnění pojivové tkáně. V přepočtu na obyvatele byl stejně jako v předešlých letech počet osob dispenzarizovaných pro imunodeficienci (D80 a D83 podle MKN-10) výrazně podprůměrný ve srovnání s republikovým ukazatelem. Obě tato onemocnění (D80 a D83) postihují častěji mladší věkové kategorie. Diagnózy ze skupiny systémových onemocnění pojivové tkáně (M31-M33, M35) se vyskytují zřídka a postihují zpravidla dospělou populaci. Jejich výskyt u osob do 19 let nebyl v kraji zaznamenán (až na jednu výjimku pro diagnózu M35).

Při porovnání okresů z hlediska dostupnosti lékařské péče a objemu činnosti se jeví nejlépe okres České Budějovice a nejhůře okres Prachatice. Tento stav trvá už řadu let. V okrese České Budějovice je nejvíce lékařů, léčených pacientů i provedených ošetření (absolutně i v přepočtu na obyvatele), na jednoho lékaře zde připadá nejvíce léčených pacientů. V okrese Prachatice je absolutně i relativně nejméně jak lékařů, tak i léčených pacientů a provedených ošetření. Obyvatelé tohoto okresu pravděpodobně v případě potřeby vyhledávají alergologickou péči v sousedních okresech.

Počet dispenzarizovaných v přepočtu na obyvatele jednotlivých okresů není okomentován, protože zatímco na úrovni kraje ho lze považovat za ukazatel nemocnosti, ve skutečnosti je silně závislý na rozložení sítě ordinací, která je nerovnoměrná. Dispenzarizovaní pacienti se vykazují podle umístění zdravotnického zařízení, které navštěvují, nikoli podle svého trvalého bydliště. Počet dispenzarizovaných přepočtený na počet léčených osob v okresech vypovídá o tom, jak se jednotlivé okresy mezi sebou liší z hlediska skladby léčených pacientů.

Zpracovala: RNDr. Marie Kletečková
Jihočeský krajský odbor ÚZIS ČR
Žižkova 12/309, 370 01 České Budějovice
tel.: 387 718 347
e-mail: kleteckova@uzis.cz

Poznámky:

1. Zdrojem údajů jsou výkazy o ambulantní činnosti zdravotnického zařízení pro obor alergologie a klinická imunologie. Výkaz vyplňuje každé ambulantní oddělení nebo pracoviště alergologie a klinické imunologie ve všech zdravotnických zařízeních v rámci každoročně konaného Programu statistických zjišťování Ministerstva zdravotnictví ČR. Formuláře výkazů a pokyny pro jejich vyplnění jsou vystaveny na internetových stránkách www.uzis.cz v části NZIS/Výkazy 2006. Výkaz o ambulantní činnosti zdravotnického zařízení pro obor alergologie a klinická imunologie za rok 2006 odevzdaly všechny zpravodajské jednotky. Pro mapu znázorňující síť ordinací byl zdrojem údajů registr zdravotnických zařízení.
2. Všude, kde se uvádějí počty pracovníků, se jedná o přepočtené počty, tj. o součty úvazků včetně smluvních pracovníků.
3. Členění do okresů vychází z umístění sídla zdravotnického zařízení vykazujícího činnost, ne z trvalého bydliště pacienta.
4. Informace o činnosti oboru alergologie a klinická imunologie v předchozích letech jsou dostupné na internetových stránkách ústavu www.uzis.cz v části Rychlé informace.

**Mapa poskytovatelů ambulantní péče v oboru alergologie a klinická imunologie
s vyznačením správních obvodů obcí s rozšířenou působností
(stav k 31. 12. 2006)**



● obec, ve které se nachází zdravotnické zařízení
(velikost symbolu je úměrná počtu pracovišť)

Zajištění ambulantní péče podle druhu zdravotnických zařízení a podle území

Ukazatel	Počet ZZ a pracovišť	Počet pracovníků ¹⁾		Počet léčených pacientů ³⁾		Počet ošetření - vyšetření		
		lékaři	ZPBD ²⁾	celkem	z toho děti a dorost ⁴⁾ (v %)	celkem	na 1 lékaře	na 1 léčeného pacienta
podle druhu zdravotnických zařízení								
Ambulantní část lůžkových ZZ	8	6,01	12,92	41 122	18,8	56 752	9 443	1,4
Samost. ordinace lékařů specialistů	10	8,68	7,32	19 455	41,2	46 324	5 337	2,4
Ostatní ambulantní zařízení	4	1,90	1,60	6 802	52,0	12 165	6 403	1,8
podle území (okresy, kraj, ČR)								
České Budějovice	6	7,70	13,60	43 534	20,9	66 809	8 676	1,5
Český Krumlov	2	1,93	1,93	4 603	42,9	12 227	6 335	2,7
Jindřichův Hradec	3	2,19	1,90	5 022	74,3	9 984	4 559	2,0
Písek	5	1,47	1,32	4 161	22,9	7 718	5 250	1,9
Prachovice	1	0,10	0,10	72	20,8	116	1 160	1,6
Strakonice	2	1,00	0,90	1 840	38,4	6 815	6 815	3,7
Tábor	3	2,20	2,09	8 147	34,3	11 572	5 260	1,4
Jihočeský kraj	22	16,59	21,84	67 379	28,6	115 241	6 946	1,7
ČR	379	404,24	515,35	931 362	36,6	2 393 255	5 920	2,6

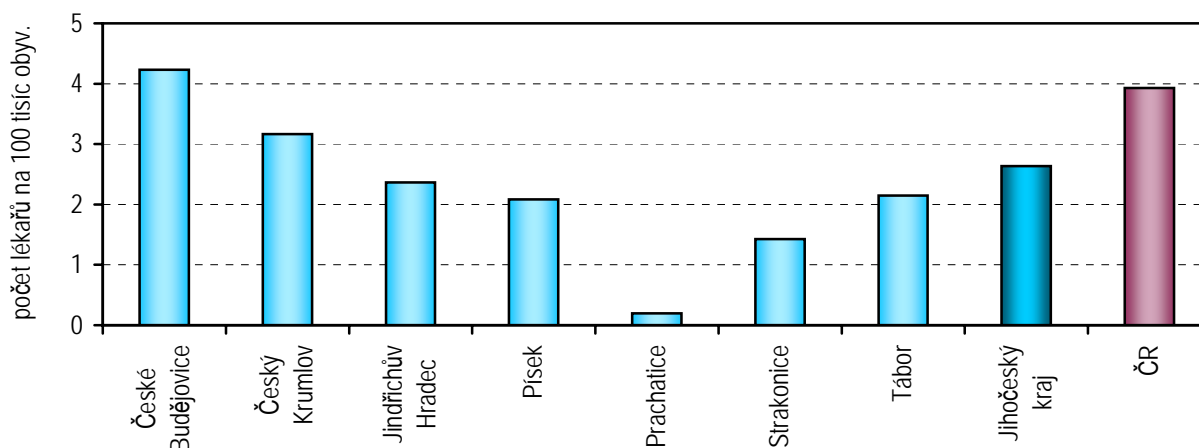
¹⁾ součet úvazků včetně smluvních

²⁾ ZPBD - zdravotničtí pracovníci nelékaři s odbornou způsobilostí bez odborného dohledu dle zákona č. 96/2004 Sb., o nelékařských zdravotnických povoláních, § 5 - § 21

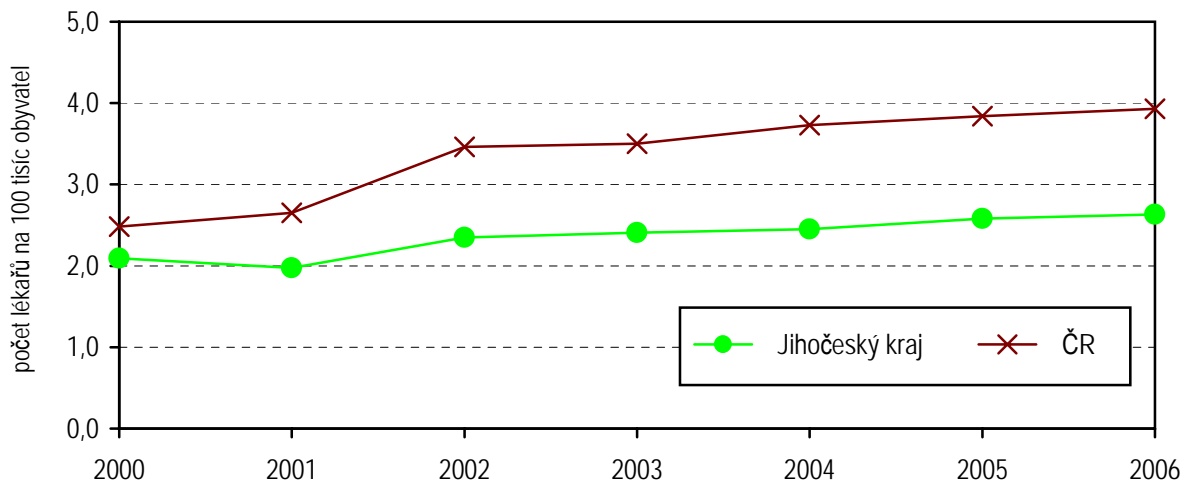
³⁾ počet pacientů, kteří byli alespoň jedenkrát za sledovaný rok ošetřeni (pacient je započten pouze jedenkrát)

⁴⁾ děti a dorost ve věku 0 - 19 let (změna proti roku 2005, kdy se sledovaly pouze děti ve věku do 14 let)

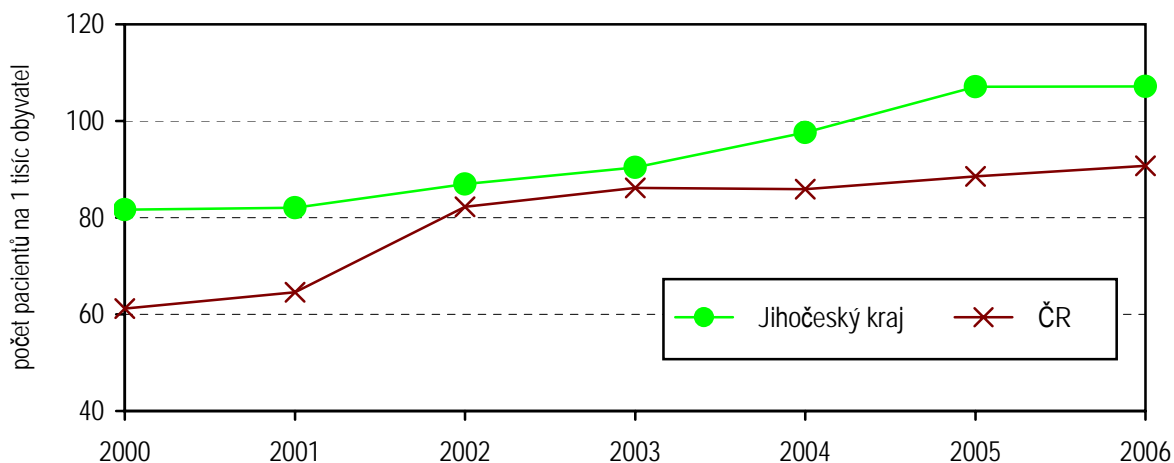
Počet lékařů v přepočtu na obyvatele v okresech, kraji a ČR v roce 2006



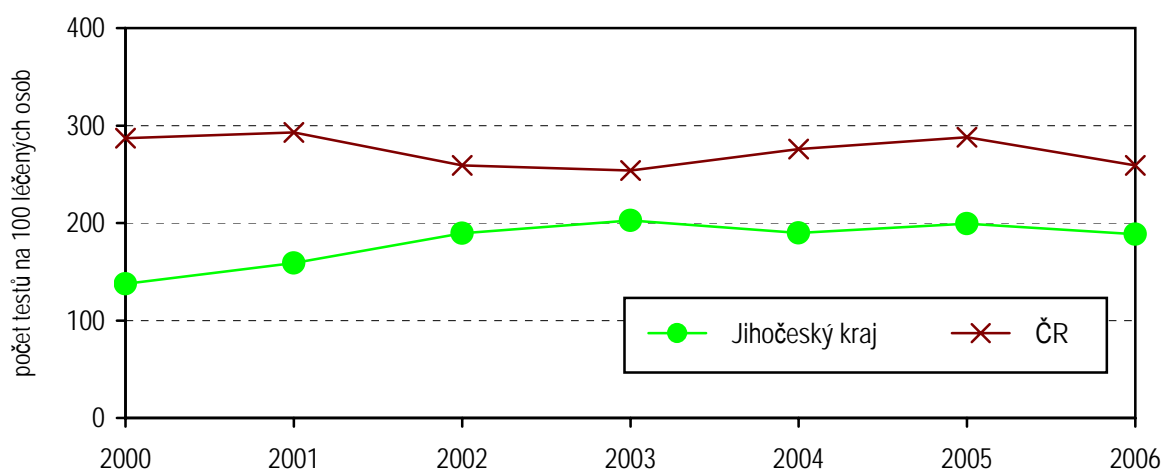
Vývoj počtu lékařů v přepočtu na obyvatele



Vývoj počtu léčených pacientů v přepočtu na obyvatele



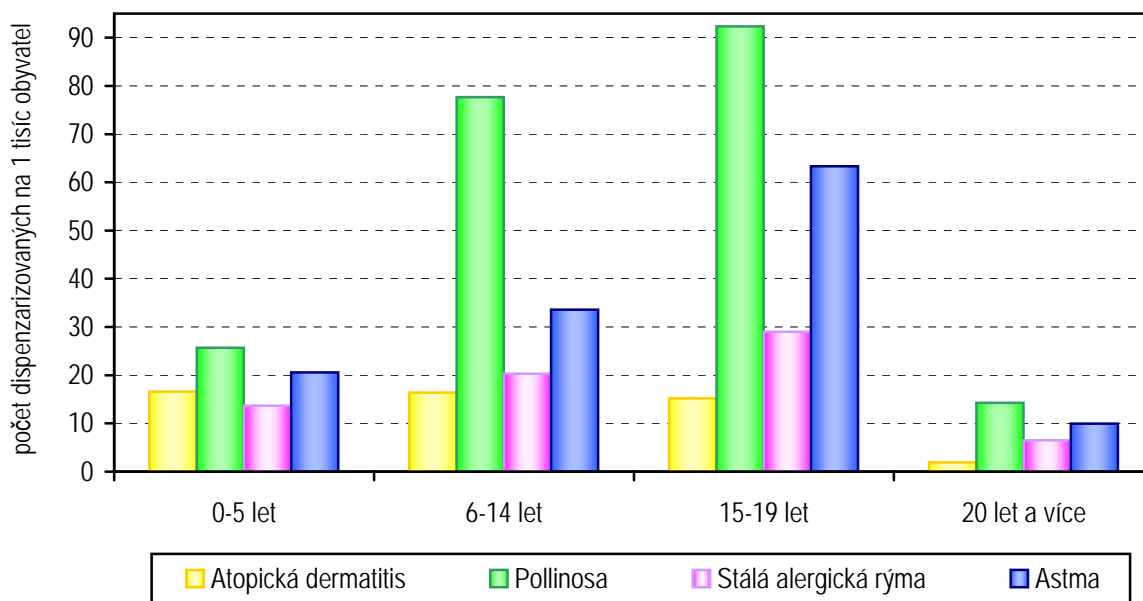
Vývoj počtu kožních testů v přepočtu na léčené pacienty



Dispenzarizovaní pacienti pro vybrané diagnózy podle věku

Vybraná onemocnění (MKN - 10)	Počet dispenzarizovaných osob						
	celkem	z toho ve věku (v %)				v kraji na 10 tis. obyvatel	v ČR na 10 tis. obyvatel
		0-5 let	6-14 let	15-19 let	20 let a více		
Atopická dermatitis (L20.-)	3 074	16,2	33,0	20,2	30,6	48,79	82,94
Pollinosa (J30.1)	16 438	4,7	29,3	22,9	43,1	260,92	332,33
Stálá alergická rýma (J30.3)	6 092	6,7	20,7	19,4	53,2	96,70	160,14
Astma (J45.-)	10 238	6,0	20,3	25,3	48,4	162,51	243,51
Imunodeficience s převahou poruch protilátek (D80.-)	462	24,9	36,4	11,0	27,7	7,33	26,17
Běžná variabilní imunodeficience (D83.-)	230	25,7	44,8	15,2	14,3	3,65	16,17
Wegenerova granulomatóza a jiné nekrotizující vaskulopatie (M31.-)	4	-	-	-	100,0	0,06	0,22
Systémový lupus erytematosus (M 32.-)	9	-	-	-	100,0	0,14	0,41
Dermatomyositis (M33.-)	3	-	-	-	100,0	0,05	0,11
Sjögrenův syndrom a jiné systémové postižení pojivové tkáně (M35.-)	60	-	1,7	-	98,3	0,95	1,74

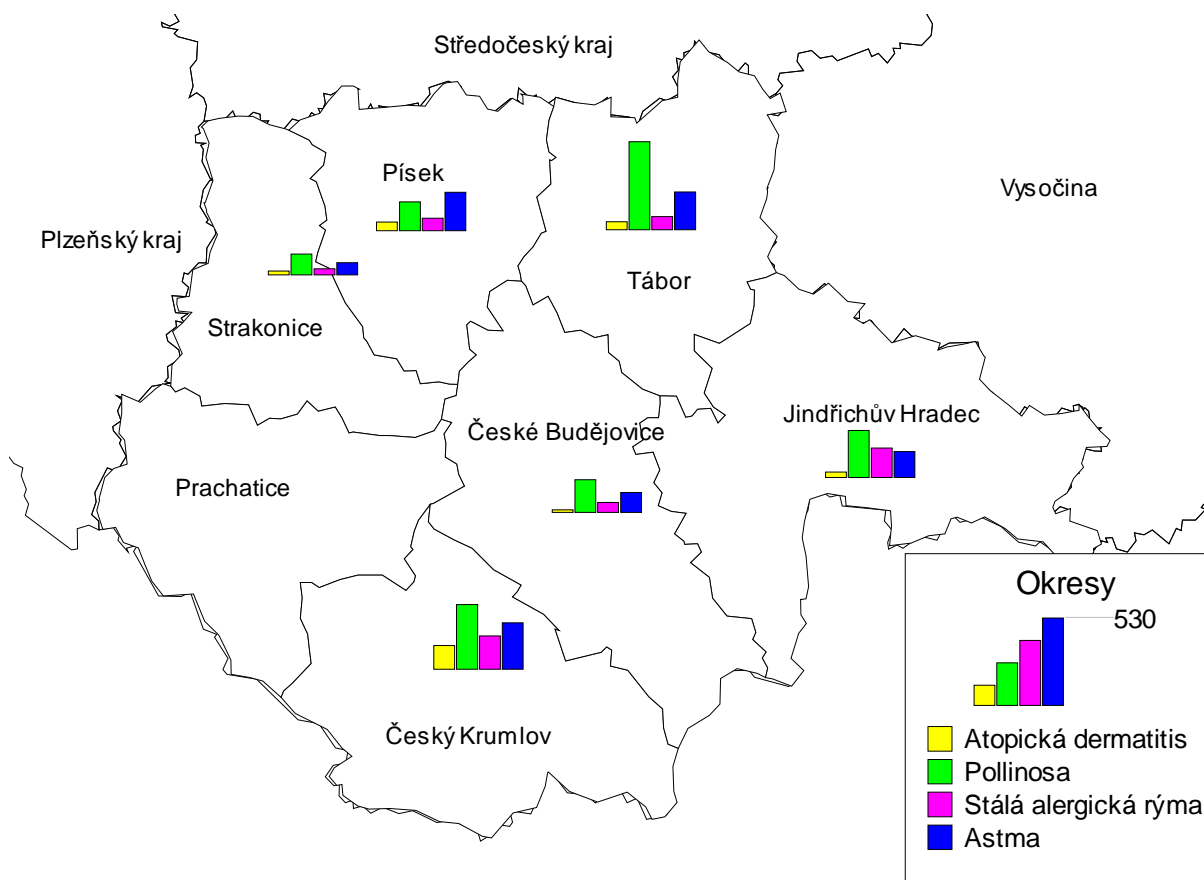
Počet dispenzarizovaných osob podle věkových skupin v přepočtu na obyvatele daného věku v kraji v roce 2006



Dispenzarizovaní pacienti pro vybrané diagnózy podle okresů

Území (okres, kraj, ČR)	Počet dispenzarizovaných pro vybranou diagnózu na 100 léčených osob					
	Atopická dermatitida (L20.-)	Pollinosis (J30.1)	Stálá alergická rýma (J30.3)	Astma (J45.-)	Imunodeficience s převahou poruch protilátek (D80.-)	Běžná variabilní imunodeficience (D83.-)
České Budějovice	1,1	8,5	3,0	5,4	0,4	0,5
Český Krumlov	20,1	51,9	27,4	37,8	1,3	0,5
Jindřichův Hradec	8,0	53,3	34,0	30,4	0,2	0,0
Písek	10,8	30,7	14,5	40,2	3,4	-
Prachatice	-	72,2	2,8	2,8	-	-
Strakonice	13,1	50,4	18,0	31,1	4,0	-
Tábor	7,2	66,5	11,0	29,3	0,3	0,1
Jihočeský kraj	4,6	24,4	9,0	15,2	0,7	0,3
ČR	9,2	36,7	17,7	26,9	2,9	1,8

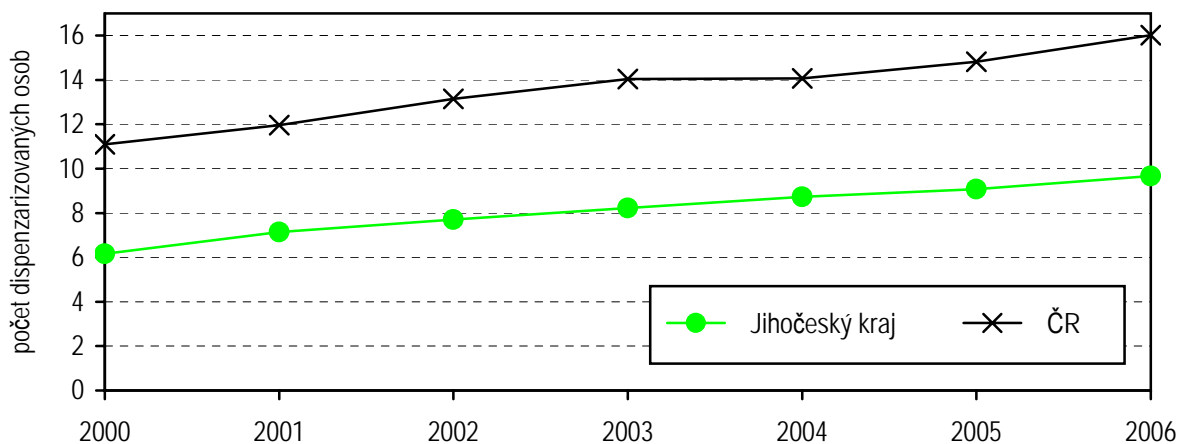
Počet dispenzarizovaných osob v přepočtu na 10 tisíc obyvatel okresu pro vybrané diagnózy v oboru alergologie a klinická imunologie v roce 2006



Vývoj počtu dispenzarizovaných pacientů pro pollinosu v přepočtu na 1 tisíc obyvatel



Vývoj počtu dispenzarizovaných pacientů pro stálou alergickou rýmu v přepočtu na 1 tisíc obyvatel



Počet kožních testů v přepočtu na 1 tisíc obyvatel v okresech, kraji a ČR v roce 2006

