



Informace ze zdravotnictví Jihočeského kraje

Ústavu zdravotnických informací a statistiky
České republiky

České Budějovice
6. 9. 2007

12

Psychiatrie včetně AT - návykových nemocí a sexuologie - činnost oboru v Jihočeském kraji v roce 2006

*Psychiatry including Alcohol and Drugs Guidance Centres and Sexology - Activity
in Branch in the Jihočeský Region in 2006*

Souhrn

Informace ze zdravotnictví kraje o činnosti oboru psychiatrie včetně AT a sexuologie v Jihočeském kraji v roce 2006 obsahuje údaje o ambulantní péči týkající se sítě zdravotnických zařízení, personálního zajištění, činnosti a stručný přehled pacientů podle užívané psychoaktivní látky. Údaje jsou členěny dle druhu zdravotnického zařízení a dle území. Jsou také uvedeny údaje o lůžkových psychiatrických zařízeních.

Summary

Information on health service activity in the branch of psychiatry including alcohol and drugs guidance centres and sexology in the Jihočeský region in 2006 contains data about out-patient care concerning health service network, personnel capacity, activity and a brief overview of patients by used psychoactive substance. Data are presented by type of health establishment and by territory. Information contains also data concerning bed psychiatric departments of hospitals and psychiatric institutes.

Ambulantní péče

Činnost v oboru psychiatrie včetně AT ¹⁾ a sexuologie v průběhu roku 2006 zahájilo 7 nových samostatných ordinací lékařů specialistů a naopak 6 pracovišť činnost ukončilo.

V ambulantní péči tohoto oboru bylo vykázáno 38,56 psychiatrů, dále 4,03 psychologů a 18,15 zdravotnických pracovníků nelékařů s odbornou způsobilostí bez odborného dohledu (dále jen ZPBD). Proti roku 2005 došlo k mírnému zvýšení počtu psychiatrů, počet ZPBD a psychologů se naopak mírně snížil. Většina lékařů pracovala v samostatných ordinacích lékařů specialistů (téměř 72 %), v ambulantních částech lůžkových zařízení pracovalo 28 % lékařů. V porovnání s republikou byl počet lékařů v kraji podprůměrný (na 100 tisíc obyvatel připadlo v kraji 6,1 a v ČR 7,0 lékařů). Nejvíce lékařů pracovalo v okrese České Budějovice.

V roce 2006 bylo poskytnuto nepatrně více ošetření - vyšetření (dále jen ošetření) než v předchozím roce. S ohledem na počet obyvatel bylo v kraji provedeno méně ošetření než byl celorepublikový průměr (na 10 tisíc obyvatel připadlo v kraji 2 176 ošetření a v ČR 2 593 ošetření). V samostatných ordinacích byly realizovány tři čtvrtiny z celkového počtu všech ošetření, v ambulantní části lůžkových zařízení necelá čtvrtina všech ošetření.

¹⁾ zdravotní péče pro alkoholiky a toxikomany

Podobně jako v minulém roce bylo nejvíce ošetření provedeno v okrese České Budějovice a nejméně v okrese Český Krumlov (v absolutním počtu i v přepočtu na počet obyvatel). Ženám bylo stejně jako v předešlém roce poskytnuto 63 % z celkového počtu ošetření. Nepatrně poklesl celkový počet ošetření u dětí. Průměrný počet ošetření na jednoho lékaře a den v kraji byl ve srovnání s Českou republikou mírně podprůměrný (kraj 16,1 a ČR 16,8 za předpokladu 220 pracovních dnů v roce).

Léčeno bylo 23 932 pacientů (o 13 % více než v předešlém roce, ale jen o 4 % více než v roce 2004). Celkový počet pacientů může být nadhodnocený, neboť někteří pacienti mohli být vykázáni jak ordinací, která v průběhu roku 2006 svou činnost ukončila, tak i ordinací, která je „převzala“. Zhruba dvě třetiny pacientů byly léčeny v samostatných ordinacích lékaře specialisty a jedna třetina v ambulantní části lůžkových zařízení. Na 10 tisíc obyvatel připadlo v kraji 381, v ČR 447 léčených osob. Z celkového počtu léčených tvořily ženy 62 %, na 10 tisíc žen připadlo v kraji 463 léčených žen a na 10 tisíc mužů 298 léčených mužů. Psychiatrickou pomoc tedy vyhledávaly stejně jako v minulých letech více ženy než muži. Léčená žena absolvovala v průměru 5,8 ošetření, léčený muž 5,5 ošetření za rok. Podíl dětí na celkovém počtu léčených pacientů se meziročně nezměnil. Průměrný počet léčených osob na jednoho lékaře vzrostl a přiblížil se republikovému průměru (kraj 621, ČR 637 léčených na jeden úvazek lékaře). Nejvíce léčených osob připadlo na jednoho lékaře v okrese Tábor (979), nejméně v okrese Jindřichův Hradec (313).

Z vybraných sledovaných onemocnění byly nejčastější příčinou návštěvy psychiatra neurotické poruchy, na druhém místě afektivní poruchy, na třetím místě organické duševní poruchy. U dospělých pacientů byly nejčastější psychiatrickou nemocí neurotické poruchy, dále následovaly v pořadí podle jejich četnosti afektivní poruchy, organické duševní poruchy a schizofrenie. U dorostu ve věku 15–19 let převažovaly také neurotické poruchy, na dalších dvou místech se umístily afektivní poruchy a vývojové poruchy v dětství a adolescenci. U dětí byly většinou diagnostikovány vývojové poruchy v dětství a adolescenci, na druhém místě neurotické poruchy, třetí nejčastější diagnózou byly mentální retardace. Zřetelně více žen než mužů se léčilo pro neurotické nebo afektivní poruchy. Ženy zřejmě trpí těmito poruchami významně častěji, i když svou roli zde může hrát také menší ochota mužů vyhledat odbornou pomoc. Vývojové poruchy v dětství a adolescenci a poruchy vyvolané alkoholem naopak postihují častěji muže, neboť pro tyto diagnózy se léčilo podstatně více mužů než žen.

V roce 2006 vykázalo v kraji činnost 27 ambulantních pracovišť AT péče. Jsou to zařízení, která registrují a zajišťují zdravotní péči alkoholikům a toxikomanům. Následující údaje se týkají pacientů tzv. „živé kartotéky“. V ní jsou registrováni pacienti se záznamem v dokumentaci ne starším jeden rok a všichni pacienti s uloženou ochrannou léčbou. Jedná se většinou o osoby, které v souvislosti s nadměrným užíváním návykových látek vyhledali lékařskou péči. Lze předpokládat, že skutečný počet osob zneužívajících psychoaktivní látky je vyšší, neboť řada uživatelů nemusí být v kontaktu s léčebným zařízením, ať již z důvodu pouze občasné konzumace návykových látek a zanedbatelných zdravotních potíží, či z obav před trestním postihem, reakcí okolí nebo sociální stigmatizací, případně proto, že se nepovažují za alkoholiky či toxikomany. Počet alkoholiků i toxikomanů se meziročně zvýšil. Pro abúzus alkoholu bylo léčeno a evidováno 784 osob, pro abúzus drog 464 osob. V přepočtu na počet obyvatel bylo v kraji stejně jako v minulých letech registrováno výrazně méně alkoholiků i toxikomanů než byl republikový průměr. Mezi evidovanými uživateli nelegálních návykových látek bylo nejvíce těch, kteří užívali jako svou hlavní drogu opiáty a opioidy (175 osob), na druhém místě se svým počtem umístili ti, kteří užívali více návykových látek současně a nešlo u nich stanovit preferenci pouze jedné drogy (92 osob). Pak následovali uživatelé sedativ nebo hypnotik (47 osob) a stimulantů (46 osob). Kvůli závislosti na tabáku se léčilo 63 osob. Muži tvořili 65 % léčených alkoholiků a 66 % léčených toxikomanů. Převaha mužů se projevila

ve všech skupinách s výjimkou osob zneužívajících benzodiazepiny (15 mužů, 19 žen) a metamfetamin (9 mužů, 10 žen). Nejvíce osob z těch, které se v poradnách AT podrobovali léčbě kvůli alkoholu, se nacházelo ve věku 40–64 let (v absolutním počtu i v přepočtu na počet obyvatel odpovídající věkové kategorie). Nejvíce osob z těch, kterým byla v kraji poskytována v poradnách AT léčba pro zneužívání drog, spadalo do věkové skupiny 20–39 let (opět v absolutním počtu i relativně vzhledem k počtu obyvatel), což je rozdíl oproti celorepublikovým výsledkům, neboť v České republice se relativně nejvíce občanů kvůli drogám léčilo ve věkové skupině 15–19 let.

Lůžková péče

Lůžková psychiatrická péče byla zajišťována stejně jako v minulých letech 2 nemocničními odděleními a 3 psychiatrickými léčebnami. Lůžková kapacita se meziročně nezměnila. Dětská psychiatrická léčebna v Opařanech je svou lůžkovou kapacitou 200 lůžek i nadále největší psychiatrickou léčebnou pro děti v České republice.

Na lůžkových odděleních nemocnic se počet zdravotnického personálu proti předchozímu roku mírně snížil (pokles o 0,52 lékařského úvazku a o 2,29 úvazku ZPBD, přitom ale počet sester u lůžka se zvýšil o 0,71 úvazku). Průměrný denní počet obsazených lůžek se snížil o 3,4. Bylo hospitalizováno o 13 % pacientů méně než v roce 2005 (a nepatrně více než v roce 2004). Nemocniční letalita se meziročně zvýšila z hodnoty 0,9 ‰ na 4,9 ‰. Průměrná ošetrovací doba se zvýšila o 1,1 dne a přiblížila se tak republikové hodnotě.

V psychiatrických léčebnách se počet lékařů meziročně snížil o 1,41 úvazku a počet ZPBD o 3,58 úvazku. Počet hospitalizovaných se oproti minulému roku mírně zvýšil. Průměrná ošetrovací doba byla ve srovnání s předešlým rokem kratší o 2,2 dne.

Zpracovala: RNDr. Marie Kletečková

ÚZIS ČR, Jihočeský krajský odbor

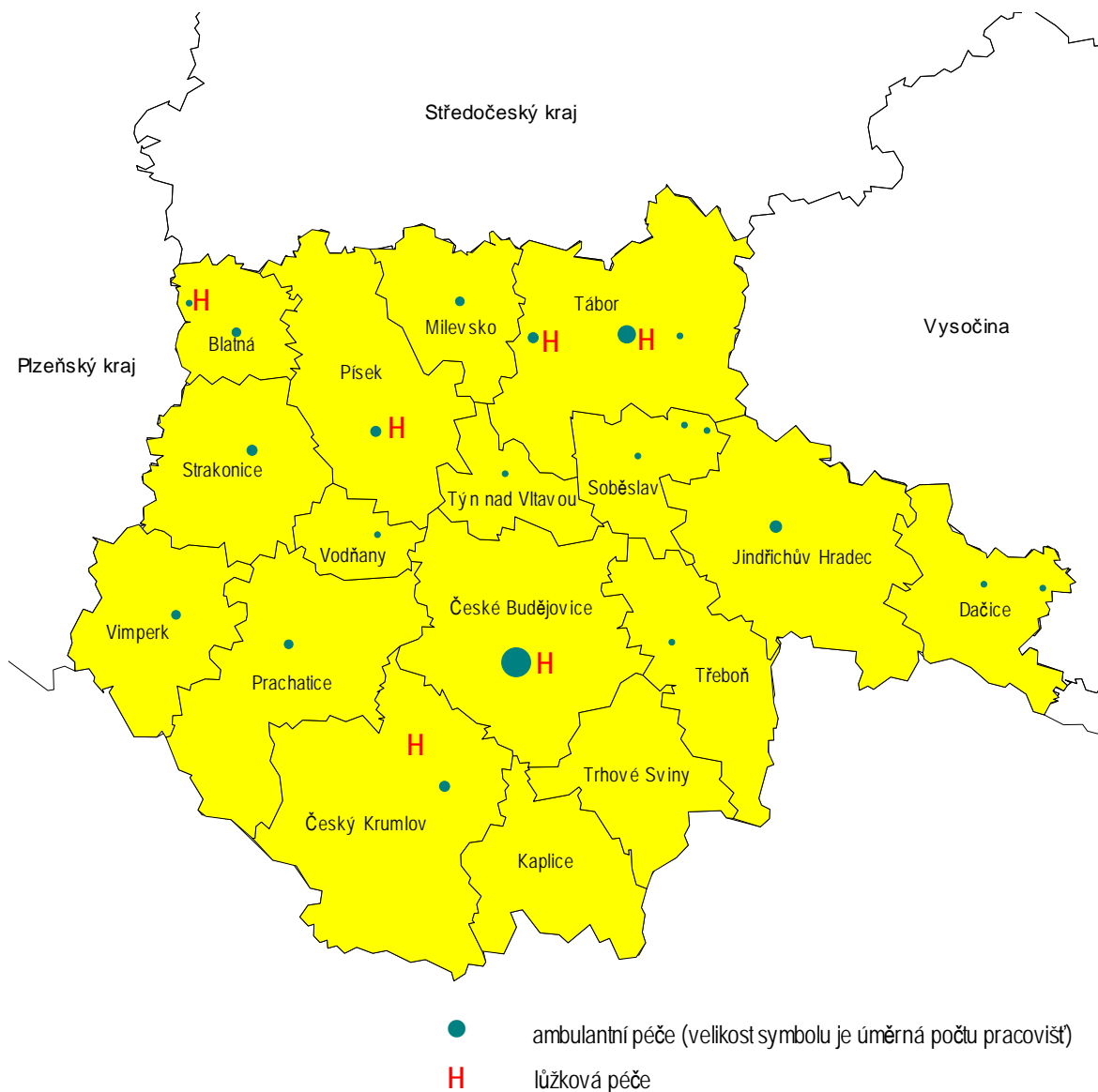
Žižkova 12/ 309, 370 01 České Budějovice

telefon: 387 718 347, e-mail: kleteckova@uzis.cz

Poznámky:

- Činnost psychiatrických pracovišť je statisticky sledována prostřednictvím výkazu o ambulantní činnosti zdravotnického zařízení pro obor psychiatrie a prostřednictvím výkazu o lůžkovém fondu zdravotnického zařízení. Formuláře výkazů a pokyny pro jejich vyplnění jsou vystaveny na internetových stránkách www.uzis.cz v části NZIS/Výkazy 2006. Oba druhy výkazů jsou součástí Programu statistických zjišťování Ministerstva zdravotnictví ČR. Do oboru psychiatrie jsou zde řazeny také ordinace zajišťující péči o alkoholiky a toxikomany a sexuologická pracoviště. Pro mapu znázorňující síť ordinací byl zdrojem údajů registr zdravotnických zařízení.
- Návratnost výkazů za rok 2006 byla u ambulantní péče 94,4 %. Výkaz neodevzdaly 3 zpravodajské jednotky (u 2 z nich byla důvodem smrt lékaře), údaje o nich proto nebyly zahrnuty do tabulek o ambulanci péči. Vzhledem k těmto neodevzdaným výkazům se některé údaje mírně liší od skutečnosti.
- Všude, kde se uvádějí počty pracovníků, se jedná o přepočtené počty, tj. o součty úvazků včetně smluvních pracovníků. Vždy se jedná o stav na konci sledovaného roku.
- Členění do okresů vychází z umístění sídla zdravotnického zařízení vykazujícího činnost, ne z trvalého bydliště pacienta.
- Informace o psychiatrické péči v předchozích letech jsou dostupné na internetových stránkách ústavu www.uzis.cz v části Rychlé informace.

Mapa poskytovatelů zdravotní péče v oboru psychiatrie vč. AT a sexuologie s vyznačením správních obvodů obcí s rozšířenou působností (stav k 31. 12. 2006)



Poznámky:

1) Na mapě je znázorněna síť obcí, ve kterých se nacházela zdravotnická zařízení, včetně detašovaných pracovišť. Počet míst poskytovatelů ambulanti zdravotní péče na mapě se liší od počtu pracovišť v následující tabulce (Personální zajištění ambulanti péče podle druhu zdravotnických zařízení a podle území), protože v tabulce nejsou do počtu pracovišť započítána detašovaná pracoviště, naopak jsou v tabulce do počtu pracovišť zahrnuta zdravotnická zařízení, která ukončila činnost během roku 2006 a odevzdala výkaz.

2) Na mapě je vyznačeno detašované lůžkové pracoviště Psychiatrické léčebny Dobřany nacházející se v Písku. Jeho činnost a kapacitní údaje jsou vykazány v Západočeském kraji.

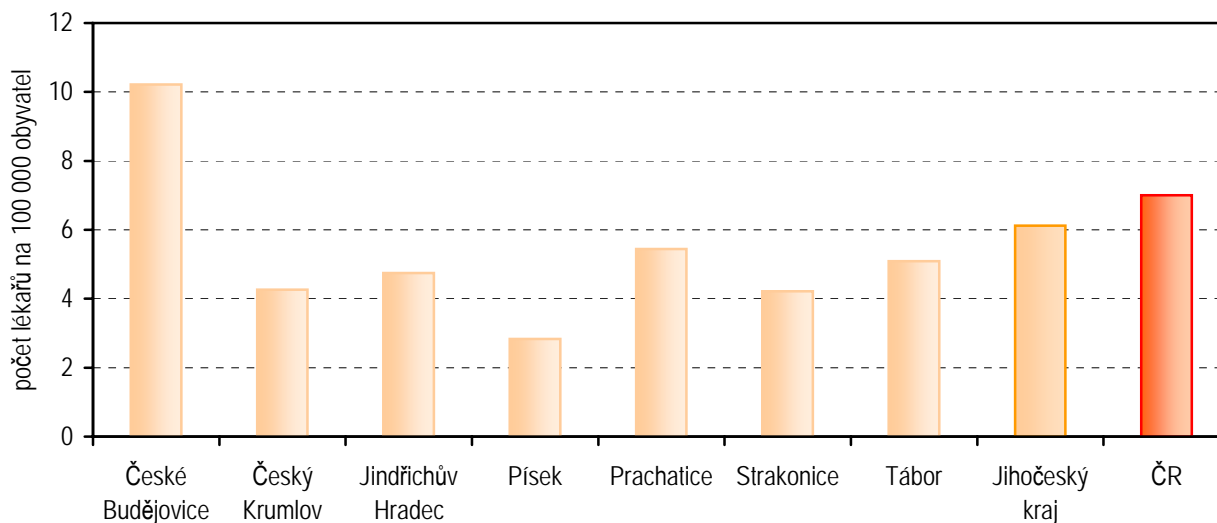
Personální zajištění ambulantní péče podle druhu zdravotnických zařízení a podle území

	Počet ZZ a pracovišť	Počet pracovníků ¹⁾			
		lékaři		psycho- logové	ZPBD ²⁾
		celkem	z toho psychiatři		
podle druhu zdravotnického zařízení					
Ambulantní část lůžkových ZZ	14	10,76	10,76	3,03	10,80
Samostatná ordinace lékaře specialisty	36	27,60	27,60	1,00	7,15
Ostatní ambulantní zařízení	1	0,20	0,20	-	0,20
podle území (okresy, kraj, ČR)					
České Budějovice	22	18,60	18,60	3,00	8,00
Český Krumlov	3	2,60	2,60	-	-
Jindřichův Hradec	4	4,40	4,40	-	2,55
Písek	3	2,00	2,00	-	-
Prachatice	6	2,80	2,80	-	1,80
Strakonice	6	2,95	2,95	-	2,60
Tábor	7	5,21	5,21	1,03	3,20
Jihočeský kraj	51	38,56	38,56	4,03	18,15
ČR	763	720,13	691,04	75,35	396,81

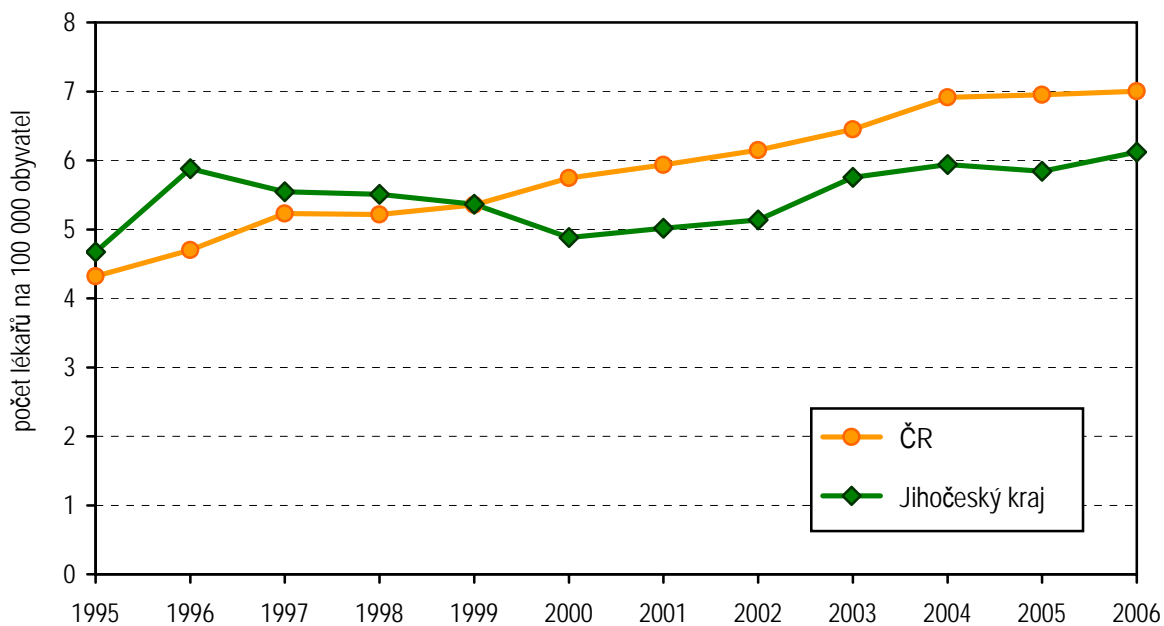
¹⁾ součet úvazků včetně smluvních

²⁾ ZPBD - zdravotničtí pracovníci nelékaři s odbornou způsobilostí bez odborného dohledu dle zákona č. 96/2004 Sb., o nelékařských zdravotnických povoláních § 5 - § 21

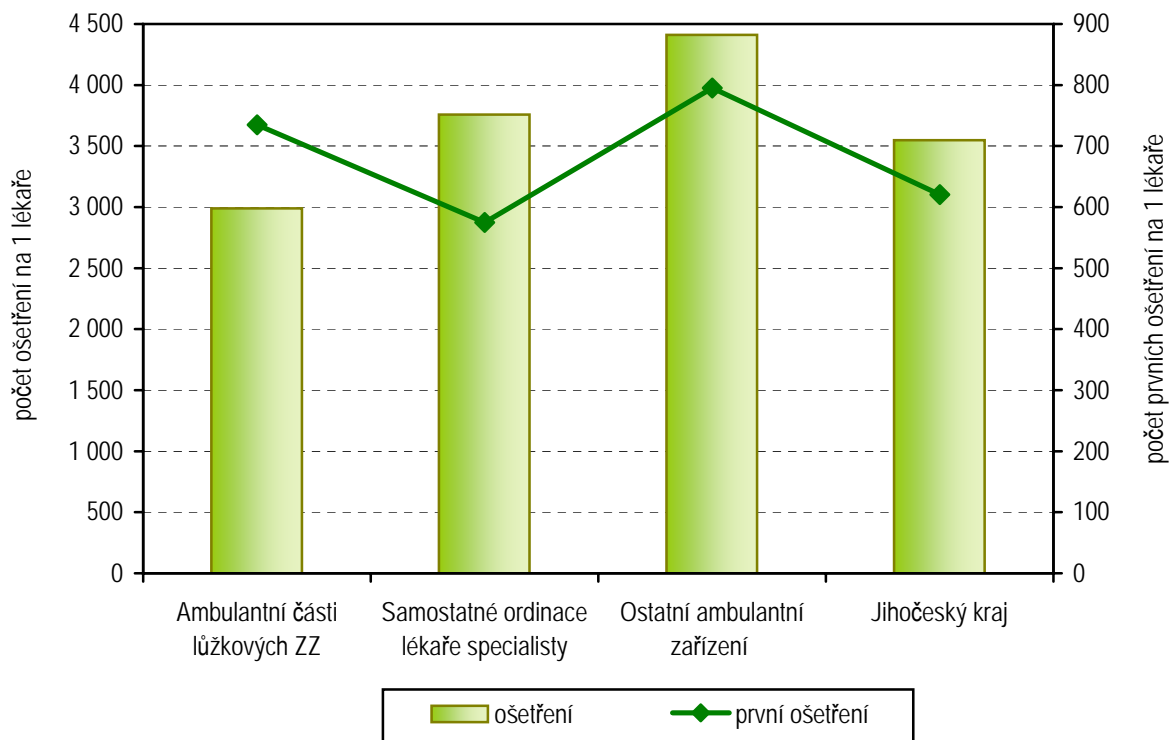
Počet lékařů v přepočtu na počet obyvatel v okresech, kraji a ČR (stav k 31. 12. 2006)



Vývoj počtu lékařů na 100 000 obyvatel v ambul. péči oboru psychiatrie včetně AT a sexuologie



Počet ošetření a prvních ošetření na 1 lékaře za rok podle druhu zdravotnického zařízení v roce 2006



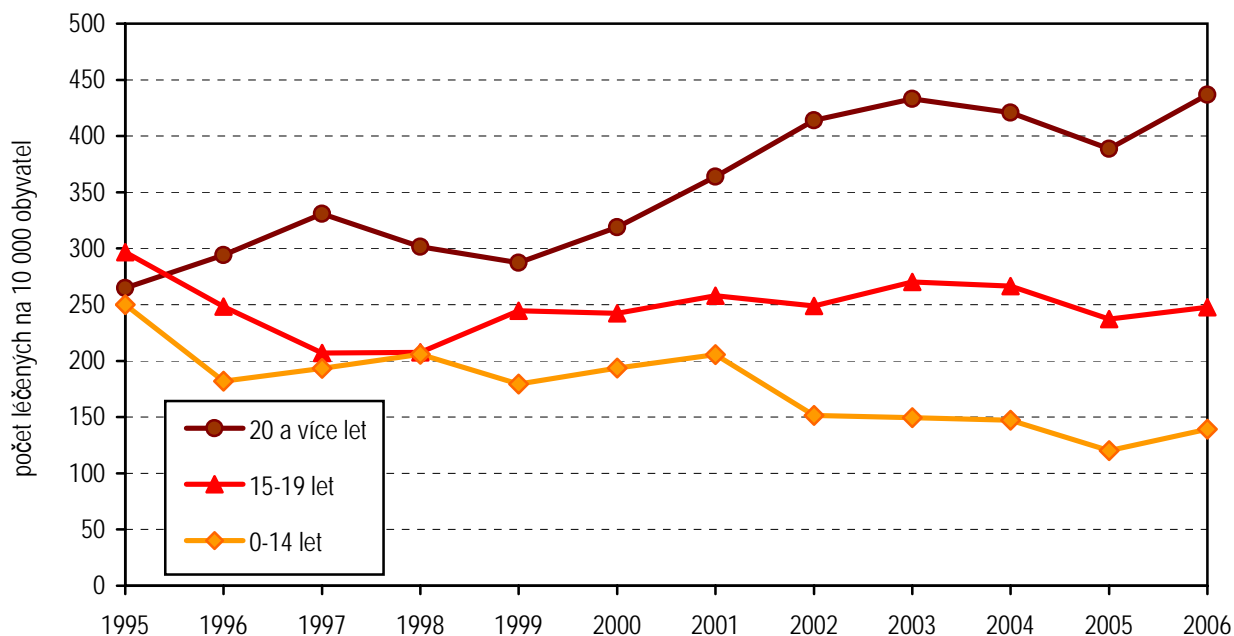
Počet ošetření - vyšetření v ambulantní péči podle území

Území (okresy, kraj, ČR)	Počet ošetření - vyšetření			Počet prvních ošetření ¹⁾			Počet ošetření - vyšetření na 1 léčeného pacienta
	celkem	z toho žen (%)	z toho dětí ²⁾ (%)	celkem	z toho žen (%)	z toho dětí ²⁾ (%)	
České Budějovice	54 790	61,3	2,7	9 592	59,7	4,1	5,7
Český Krumlov	6 631	65,0	12,1	1 834	59,3	11,1	3,6
Jindřichův Hradec	14 792	65,8	1,0	1 377	67,0	4,0	10,7
Písek	9 963	60,7	7,6	1 530	62,9	9,9	6,5
Prachatice	13 989	62,1	-	2 281	61,8	-	6,1
Strakonice	13 917	61,7	-	2 215	61,3	-	6,3
Tábor	22 726	67,1	4,9	5 103	64,5	9,5	4,5
Jihočeský kraj	136 808	63,0	3,1	23 932	61,7	5,4	5,7
ČR	2 662 302	60,2	3,4	458 500	59,0	4,9	5,8

¹⁾ Počet prvních ošetření v daném roce odpovídá počtu léčených pacientů v daném roce.

²⁾ osoby ve věku 0-14 let

Vývoj počtu léčených pacientů na 10 000 obyvatel podle věkových skupin



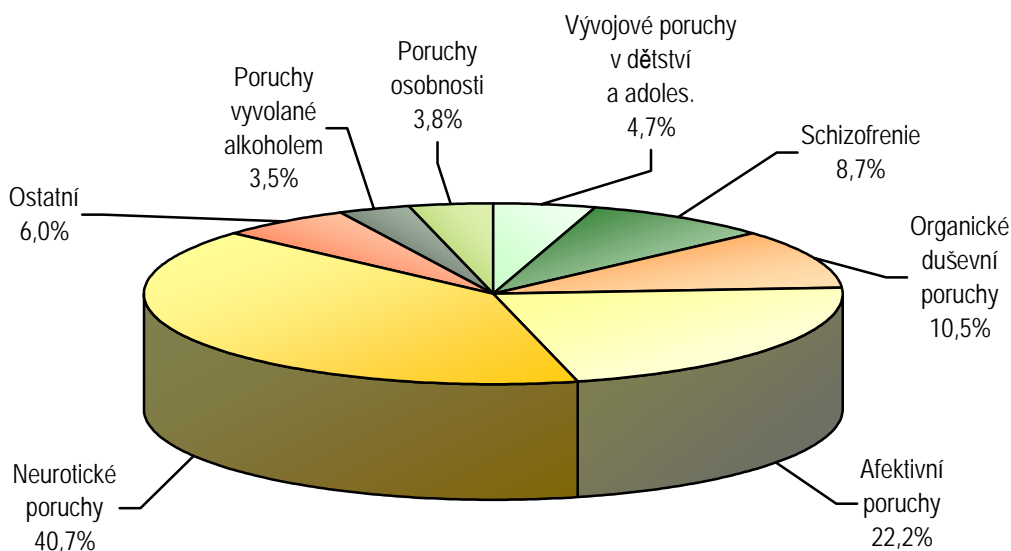
Léčení pacienti pro vybraná onemocnění

Vybraná onemocnění (MKN-10)	Počet prvních ošetření ¹⁾ pro vybrané onemocnění		
	Jihočeský kraj absolutně	na 10 000 obyvatel ²⁾	
		Jihočeský kraj	ČR
Organické duševní poruchy (F00-F09)	2 995	47,63	49,08
Poruchy vyvolané alkoholem (F10)	995	15,82	25,97
Poruchy vyvolané ostatními psychoaktivními látkami (F11-F19)	528	8,40	12,31
Schizofrenie (F20-F29)	2 478	39,41	40,56
Afektivní poruchy (F30-F39)	6 360	101,14	91,20
Neurotické poruchy (F40-F48, F50-F59)	11 650	185,26	182,79
Poruchy osobnosti (F60-F63, F68-F69)	1 074	17,08	25,74
Sexuální poruchy, deviace (F64-F66)	91	1,45	3,35
Mentální retardace (F70-F79)	1 040	16,54	17,10
Vývojové poruchy v dětství a adolescenci (F80-F98)	1 346	100,83	98,61
Neurčená duševní porucha (F99)	6	0,10	2,16
Neplodnost (N46, N97)	53	0,84	3,04

¹⁾ Pacient byl započítán tolikrát, pro kolik onemocnění byl prvně ošetřen za sledovaný rok.

²⁾ U onemocnění vývojové poruchy v dětství a adolescenci je přepočítáno na 10 000 obyvatel ve věku 0-19 let.

Skladba prvních ošetření podle druhu onemocnění v roce 2006



Poznámky:

a) Vlivem zaokrouhlovacích chyb nemusí být součet v grafu přesně 100,0 %.

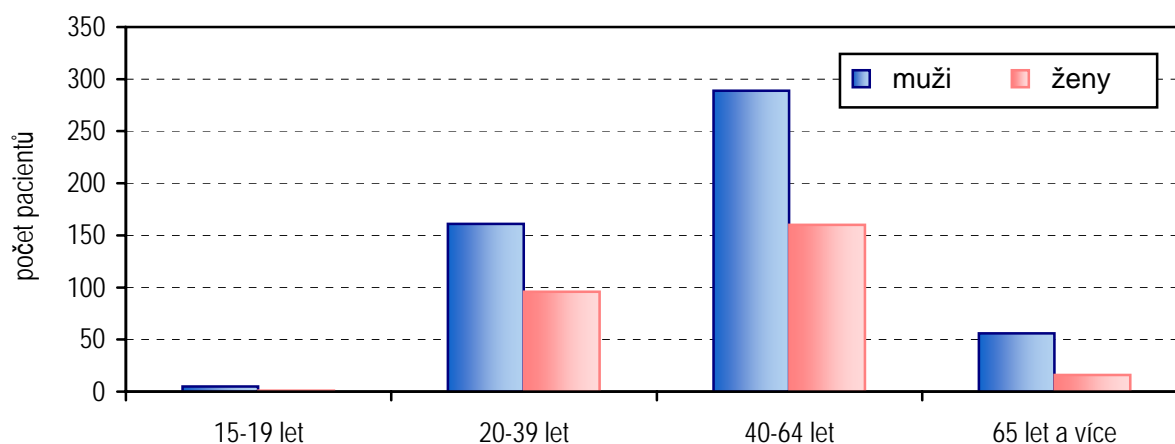
b) Graf zobrazuje skladbu prvních ošetření pouze pro vybrané diagnózy (viz tabulka nad grafem), nikoli pro všechny, které se mohou vyskytnout. Položka "ostatní" tedy zahrnuje ostatní vybrané diagnózy, ne ostatní ze všech diagnóz.

Pacienti ambulantních pracovišť AT podle užívané psychoaktivní látky a věku

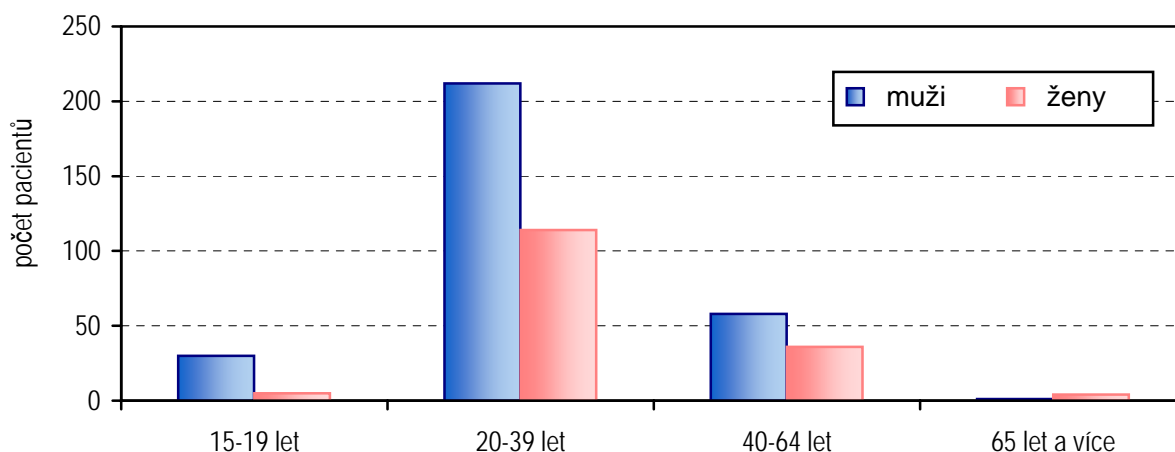
Věkové skupiny	Počet pacientů "živé kartotéky" v přepočtu na 10 tisíc obyvatel ¹⁾			
	alkohol		drogy	
	Jihočeský kraj	ČR	Jihočeský kraj	ČR
0 - 14 let	-	0,25	0,44	0,80
15 - 19 let	1,47	7,34	8,57	39,89
20 - 39 let	13,54	27,95	17,17	35,16
40 - 64 let	20,64	40,74	4,32	8,91
65 let a více	8,01	22,09	0,56	6,91
Celkem	12,44	26,21	7,37	17,42

¹⁾ příslušné věkové skupiny

Pacienti registrovaní pro užívání alkoholu v "živé kartotéce" ambulancí AT v kraji v závislosti na věku a pohlaví



Pacienti registrovaní pro užívání drog v "živé kartotéce" ambulancí AT v kraji v závislosti na věku a pohlaví



Využívání lůžkového fondu psychiatrických oddělení nemocnic a odborných léčebných ústavů (OLÚ) a zatížení zdravotnických pracovníků

Ukazatel	Nemocnice		OLÚ	
	kraj	ČR	kraj	ČR
Počet oddělení	2	31	3	30
Počet pracovníků ¹⁾				
lékaři	8,25	132,06	13,06	484,18
ZPBD ²⁾	27,71	511,43	111,33	2 963,12
sestry ²⁾ u lůžka	25,71	483,90	105,33	2 796,87
ZPOD ²⁾ u lůžka	19,83	127,88	54,36	1 391,15
Průměrný počet lůžek	65,00	1 420,00	373,00	9 512,59
Průměrný denní stav obsazených lůžek				
celkem	48,3	1 085,7	291,4	8 671,5
na 1 lékaře	5,9	8,2	22,3	17,9
na 1 sestru ²⁾ u lůžka	1,9	2,2	2,8	3,1
Počet lékařů na 100 lůžek	12,69	9,30	3,50	5,10
Počet ZPBD ²⁾ na 100 lůžek	42,63	36,02	29,85	31,18
Počet hospitalizovaných	1 018	18 916	1 730	41 618
Nemocniční letalita v promilích	4,9	2,4	4,6	37,3
Využití lůžek ve dnech maximální lůžkové kapacity	270,9	279,0	285,1	332,7
Průměrná ošetrovací doba ve dnech	17,3	20,9	61,5	76,1
Prostoj lůžek ³⁾	4,6	4,9	8,4	5,8

¹⁾ součet úvazků

²⁾ zdravotničtí pracovníci dle zákona č. 96/2004 Sb.

ZPBD - zdravotničtí pracovníci nelékaři s odbornou způsobilostí bez odborného dohledu (§ 5 - § 21)

sestry - všeobecné sestry a porodní asistentky (§ 5 - § 6)

ZPOD - zdravotničtí pracovníci nelékaři pod odborným dohledem nebo přímým vedením (§ 29 - § 42)

³⁾ ve dnech na jednoho hospitalizovaného z lůžek schopných provozu

Seznam nemocnic s psychiatrickým oddělením v kraji:

Nemocnice České Budějovice, a.s.

Okresní nemocnice Tábor

Seznam OLÚ s psychiatrickým oddělením v kraji:

Psychiatrická léčebna, Červený Dvůr

Psychiatrická léčebna, Lnáře

Dětská psychiatrická léčebna, Opařany

Poznámka: Zahrnuty jsou i údaje za oddělení dětské psychiatrie.